



รายงานสถานการณ์น้ำรายวัน

เสนอโดย

ศูนย์เมขลา

ศูนย์ป้องกันวิกฤติน้ำ

สารบัญ

๑) สรุปสถานการณ์น้ำ

๑.๑ นัยสำคัญประจำวัน

๑.๒ พื้นที่ที่คาดว่าจะมีฝนตกฟ้าคะนอง

๑.๓ สถานการณ์การเก็บน้ำในเขื่อนขนาดใหญ่

๑.๔ พื้นที่ที่ต้องให้ความสนใจเป็นพิเศษ

๑.๕ พื้นที่น้ำท่วม น้ำท่วมขัง น้ำป่าไหลหลาก และดินโคลนถล่ม

๑.๖ รายละเอียดข้อมูลสนับสนุน

๒) ปริมาณฝนสะสมปี พ.ศ. ๒๕๕๘ และ ๒๕๕๙ เทียบค่าเฉลี่ย ๓๐ ปี

๓) สถานการณ์น้ำในอ่างเก็บน้ำขนาดใหญ่ และขนาดกลาง

๔) สถานการณ์น้ำในลำน้ำ

๕) รายงานสถานการณ์น้ำรายลุ่มน้ำ

๖) รายงานระดับน้ำจากกล้อง CCTV

สรุปสถานการณ์น้ำ



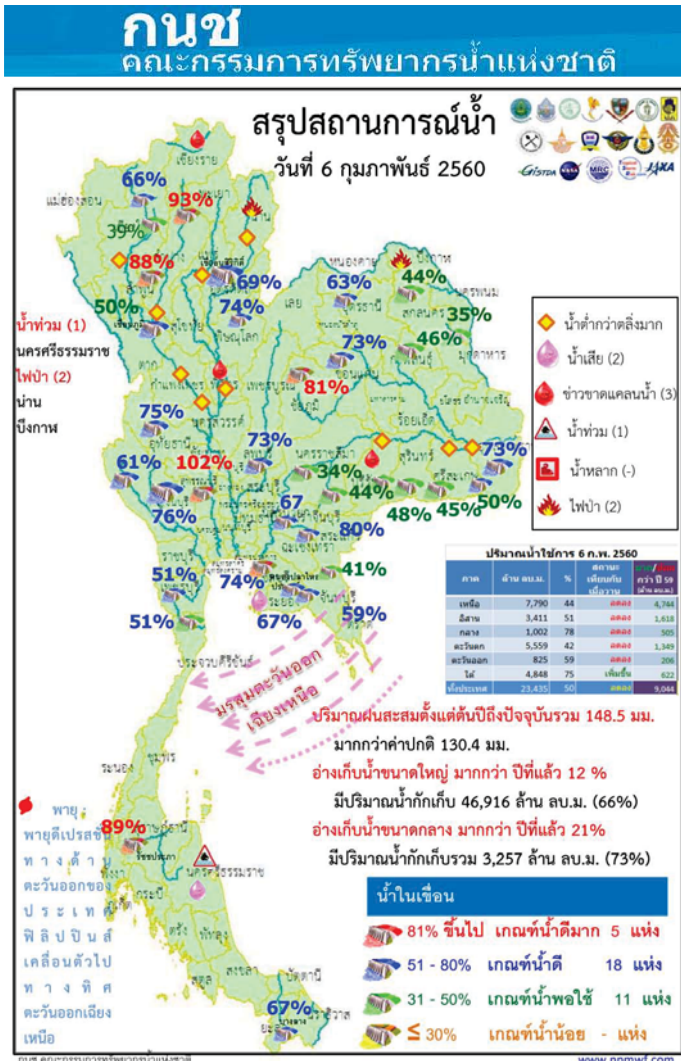


สรุปสถานการณ์น้ำ

6 กุมภาพันธ์ 2560

สำนักงานเลขาธิการ

คณะกรรมการทรัพยากรน้ำแห่งชาติ



นัยสำคัญ: 6 กุมภาพันธ์ 2560

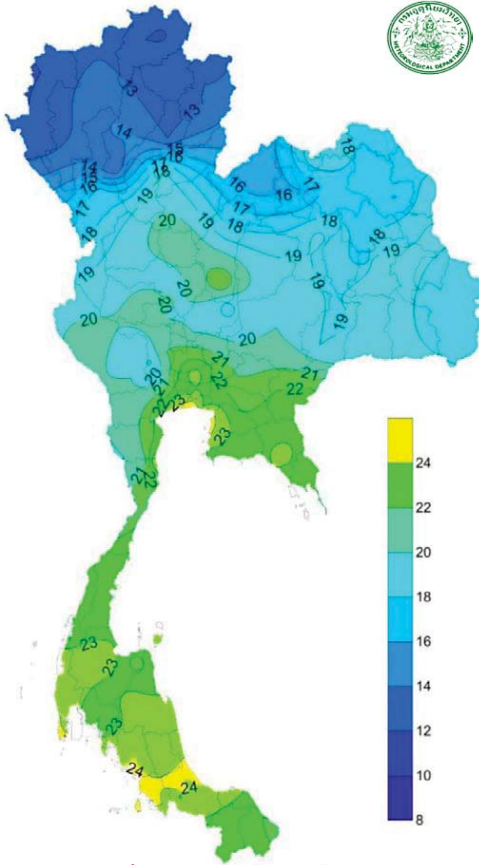
1. ปริมาณฝนสะสมตั้งแต่ต้นปี 2560 ถึงวันที่ 2 กุมภาพันธ์ 2560 รวม 148.5 มม. มากกว่าค่าเฉลี่ย 130.4 มม.
2. อ่างเก็บน้ำขนาดใหญ่มีปริมาณน้ำเก็บกักรวม 46,916 ล้าน ลบ.ม. (66%) มากกว่าปีที่แล้ว 12% (9,024 ล้าน ลบ.ม.)
3. อ่างเก็บน้ำขนาดกลาง มีปริมาณน้ำเก็บกักรวม 3,257 ล้าน ลบ.ม. (73%) มากกว่าปีที่แล้ว 21% (940 ล้าน ลบ.ม.)
4. น้ำท่วม 1 จังหวัด นครศรีธรรมราช
 - 4.2 ขาดแคลนน้ำ
 - 4.2.1 ขาดแคลนน้ำเกษตร 3 จังหวัด คือ เชียงราย พิจิตร บุรีรัมย์
 - 4.3 คุณภาพน้ำ
 - 4.3.1 น้ำเสียเนื่องจากสิ่งปฏิกูล 1 จังหวัด คือ ชลบุรี
 - 4.3.2 น้ำเสียเนื่องจากน้ำท่วมขัง 1 จังหวัด คือ นครศรีธรรมราช
5. สถานะน้ำในแม่น้ำสำคัญหลักส่วนใหญ่อยู่ในสถานะน้ำน้อย ที่อยู่ในสถานะน้ำปกติ ได้แก่ แม่น้ำน่าน ที่ อ.เมือง จ.พิษณุโลก แม่น้ำโขง ที่ จ.นราธิวาส ที่น้ำน้อย ได้แก่แม่น้ำปิง ที่ จ.เชียงใหม่ จ.กำแพงเพชร และ อ.บรรพตพิสัย จ.นครสวรรค์ แม่น้ำวัง ที่ จ.ตาก แม่น้ำยม ที่ จ.แพร่ แม่น้ำน่านที่ จ.น่าน และ อ.ชุมแสง จ.นครสวรรค์ แม่น้ำมูล ที่ จ.บุรีรัมย์ และอุบลราชธานี แม่น้ำท่าตะเภา ที่ จ.ชุมพร ที่น้ำมาก ได้แก่ แม่น้ำตาปี ที่ จ.สุราษฎร์ธานี ที่น้ำท่วม อ.พุนพิน จ.สุราษฎร์ธานี

กนช

คณะกรรมการทรัพยากรน้ำแห่งชาติ

6 กุมภาพันธ์ 2560

คาดการณ์อุณหภูมิและอากาศ



อุณหภูมิต่ำสุด 24 ซม. (องศาเซลเซียส)

ภาค	ลักษณะอากาศ พื้นที่จังหวัด	%ฝน	เทียบกับเมื่อวาน
ภาคเหนือ	อากาศเย็นถึงหนาวกับมีหมอกในตอนเช้า บริเวณยอดดอยอากาศหนาวถึงหนาวจัด อุณหภูมิ 3-36 องศาC	-	เท่ากับเมื่อวาน
ภาคตะวันออกเฉียงเหนือ	อากาศเย็นกับมีหมอกบางในตอนเช้าอุณหภูมิจะลดลง 1-3 องศา บริเวณยอดภูอากาศหนาว อุณหภูมิ 5-34 องศาC	-	เท่ากับเมื่อวาน
ภาคกลาง	อากาศเย็นกับมีหมอกบางในตอนเช้า อุณหภูมิ 19-36 องศาC	-	เท่ากับเมื่อวาน
ภาคตะวันออก	อากาศเย็นกับมีหมอกบางในตอนเช้า อุณหภูมิ 20-37 องศาC ทะเลมีคลื่นสูงประมาณ 1 เมตร	-	เท่ากับเมื่อวาน
ภาคใต้ฝั่งตะวันออก	อากาศเย็น มีฝนฟ้าคะนอง ส่วนมากบริเวณจังหวัดสงขลา ปัตตานี ยะลา และนราธิวาส อุณหภูมิ 22-35 องศาC ทะเลมีคลื่นสูงประมาณ 1-2 เมตร	10	น้อยกว่าเมื่อวาน
ภาคใต้ฝั่งตะวันตก	มีฝนฟ้าคะนอง อุณหภูมิ 22-35 องศาC ทะเลมีคลื่นสูง 1 เมตร	10	เท่ากับเมื่อวาน
กทม.และปริมณฑล	อากาศเย็นกับมีหมอกบางในตอนเช้า อุณหภูมิ 22-36 องศาC	-	เท่ากับเมื่อวาน

กนช

คณะกรรมการทรัพยากรน้ำแห่งชาติ

6 กุมภาพันธ์ 2560

สถานการณ์การเก็บกักน้ำ ในเขื่อนขนาดใหญ่ มีปริมาณน้ำต่ำกว่าเกณฑ์กักเก็บน้ำต่ำสุด 5 เขื่อน

มีปริมาณเพิ่มขึ้นจากเมื่อวาน 2 เขื่อน

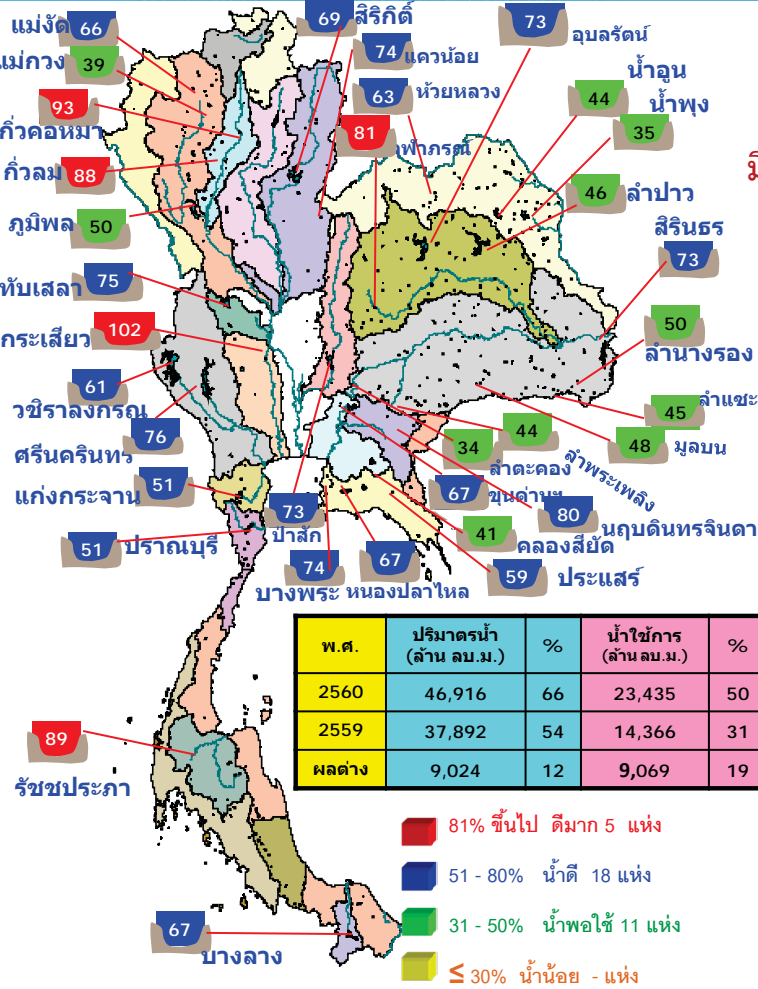
บางกลาง	ยะลา	67%
แม่กวางอุดมธารา	เชียงใหม่	39%

มีปริมาณลดลงจากเมื่อวาน 3 เขื่อน

เขื่อนภูมิพล	ตาก	50%
เขื่อนน้ำพุง	สกลนคร	35%
เขื่อนศรีนครินทร์	กาญจนบุรี	76%

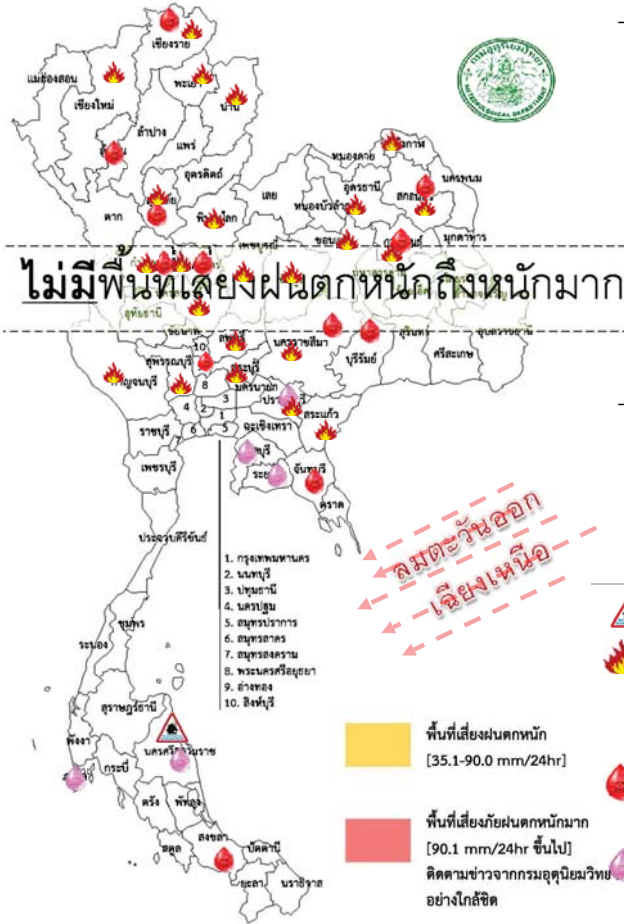
สถานีและกการระบายน้ำ กทม						
รายงาน ณ วันที่ 6 กุมภาพันธ์ 2560						
เขื่อน	A	B	C	D	E	F
	ปริมาณน้ำไหลลงอ่างเก็บน้ำ	เก็บกักน้ำ	ระบายน้ำ	ปริมาณน้ำที่สามารถกักเก็บได้	ปริมาณน้ำที่สามารถระบายได้	ไม่จ่ายน้ำ (พัน ลบ.ม.)
	(ล้าน ลบ.ม.)	(ล้าน ลบ.ม.)	(ล้าน ลบ.ม.)	(ล้าน ลบ.ม.)	(ล้าน ลบ.ม.)	D/C
1 เขื่อนภูมิพล	0.00	11.00	12.08	2887.00	29.88	239 2 ต.ค. 2560
2 เขื่อนสิริกิติ์	4.29	27.00	28.05	3725.95	55.95	133 18 มิ.ย. 2560
3 เขื่อนศรีนครินทร์	0.00	6.00	6.70	3185.75	42.59	475 23 ก.พ. 2562
4 เขื่อนวชิราลงกรณ	2.42	10.00	11.06	2357.30	40.31	213 6 ก.ย. 2560
5 เขื่อนรัชชประภา	1.55	2.50	3.25	3669.40	85.59	1,129 10 มิ.ย. 2563
6 เขื่อนบางลาง	4.52	0.00	0.15	700.38	59.45	4,669 18 พ.ย. 2572
7 เขื่อนอุบลรัตน์	0.00	9.00	10.08	1186.92	64.17	118 3 มิ.ย. 2560
8 เขื่อนน้ำอูน	0.00	0.00	0.10	48.96	31.23	490 10 มิ.ย. 2561
9 เขื่อนสิรินธร	0.46	0.00	3.21	594.25	52.36	185 9 ส.ค. 2560
10 เขื่อนจันทรมาน	0.00	0.00	0.02	95.23	75.26	4,762 19 ก.พ. 2573
11 เขื่อนป่าสักชลสิทธิ์	4.34	6.51	6.51	695.06	72.63	107 23 พ.ค. 2560
12 เขื่อนแม่มอกกักเก็บน้ำ	0.50	6.05	5.23	648.25	72.35	107 23 พ.ค. 2560
รวม	18.08	78.06	86.44	19,794		5

แหล่งข้อมูล : การไฟฟ้าฝ่ายผลิตแห่งประเทศไทย



พื้นที่เสี่ยงจะมีฝนตกหนักถึงหนักมาก

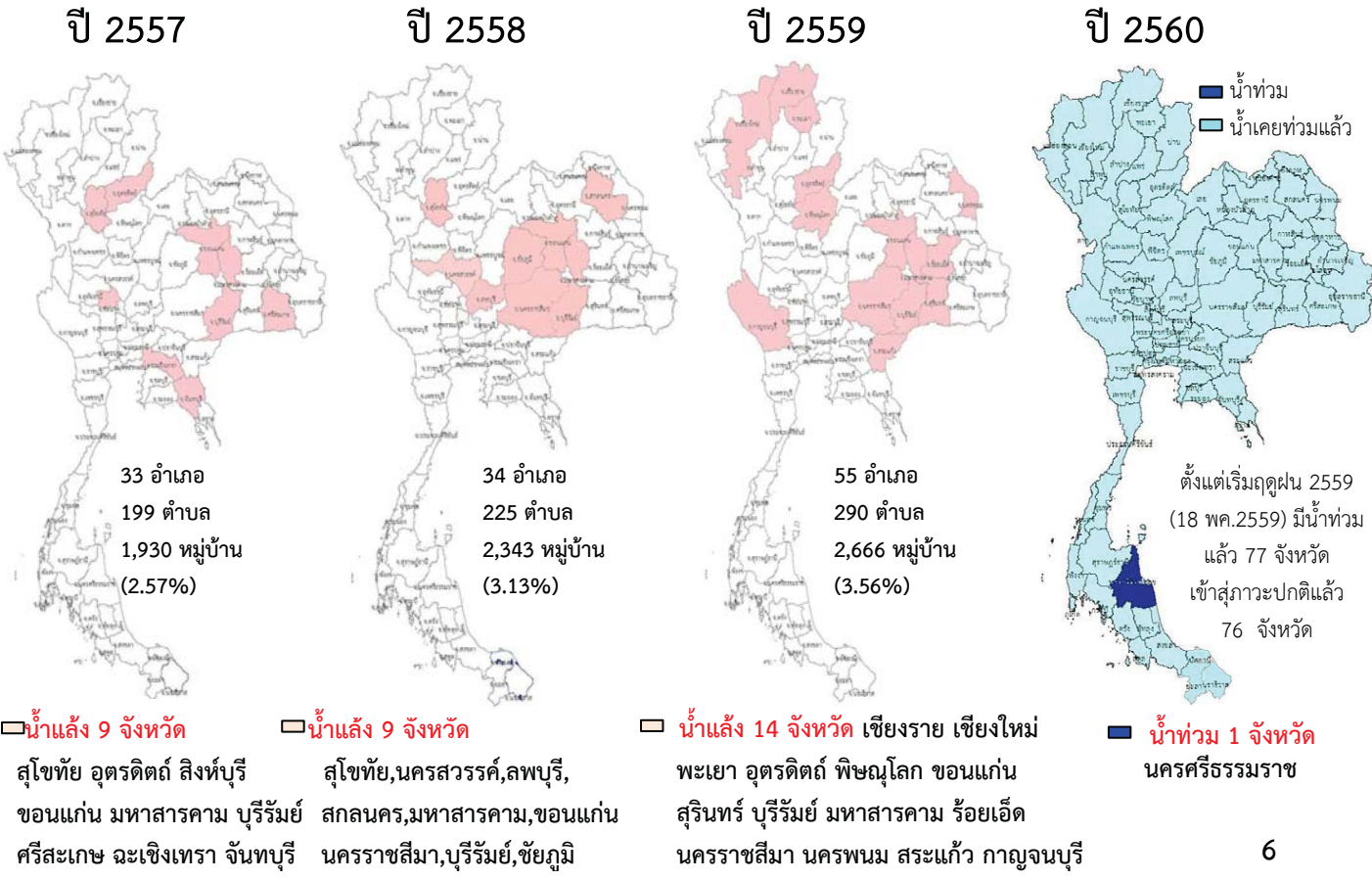
พื้นที่ที่ต้องให้ความสนใจเป็นพิเศษ



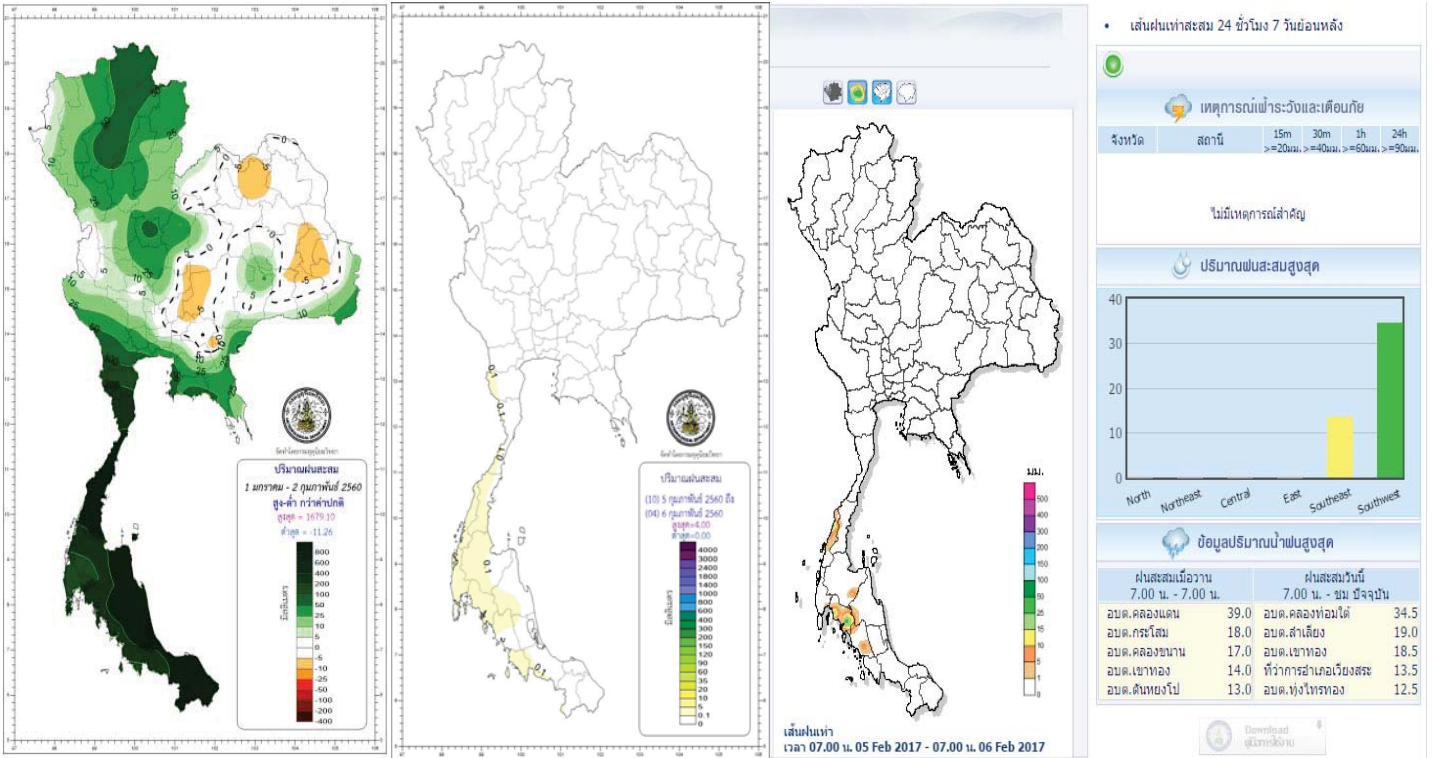
- วันที่ 6-7 ก.พ.60 ประเทศไทยตอนบน มีอากาศหนาวเย็นกับมีหมอกในตอนเช้า อุณหภูมิจะลดลง 2-4 องศาเซลเซียส ภาคใต้มีฝนบางแห่ง คลื่นลมบริเวณอ่าวไทยมีกำลังปานกลางโดยมีคลื่นสูง 1-2 เมตร เนื่องจาก บริเวณความกดอากาศสูงยังปกคลุมภาคตะวันออกเฉียงเหนือและทะเลจีนใต้มีกระแสลมตะวันตกระดับสูงปกคลุมประเทศไทยตอนบน มรสุมตะวันออกเฉียงเหนือที่ปกคลุมอ่าวไทยและภาคใต้
- วันที่ 8 - 11 ก.พ. วันที่ 8 - 9 ก.พ. อุณหภูมิจะสูงขึ้นกับมีหมอกในตอนเช้า ส่วนในวันที่ 10-11 ก.พ. ประเทศไทยตอนบน อุณหภูมิจะลดลงอีก 3-5 องศาเซลเซียส ภาคใต้มีการกระจายของฝนเพิ่มขึ้น

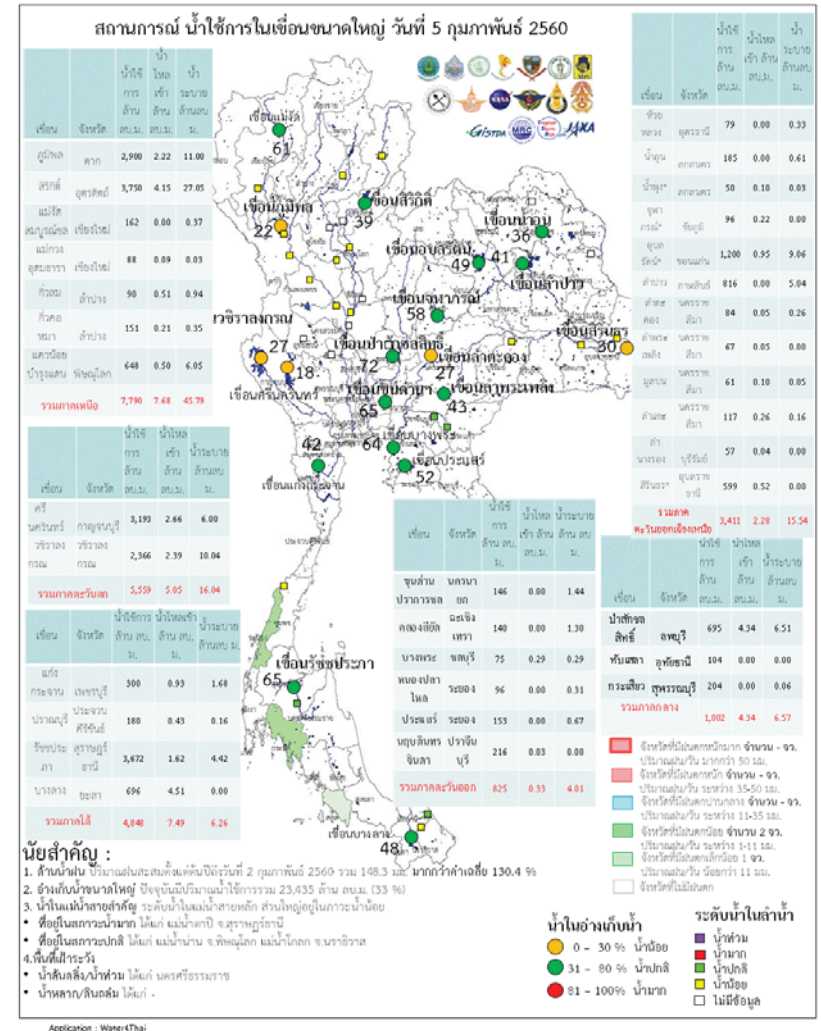
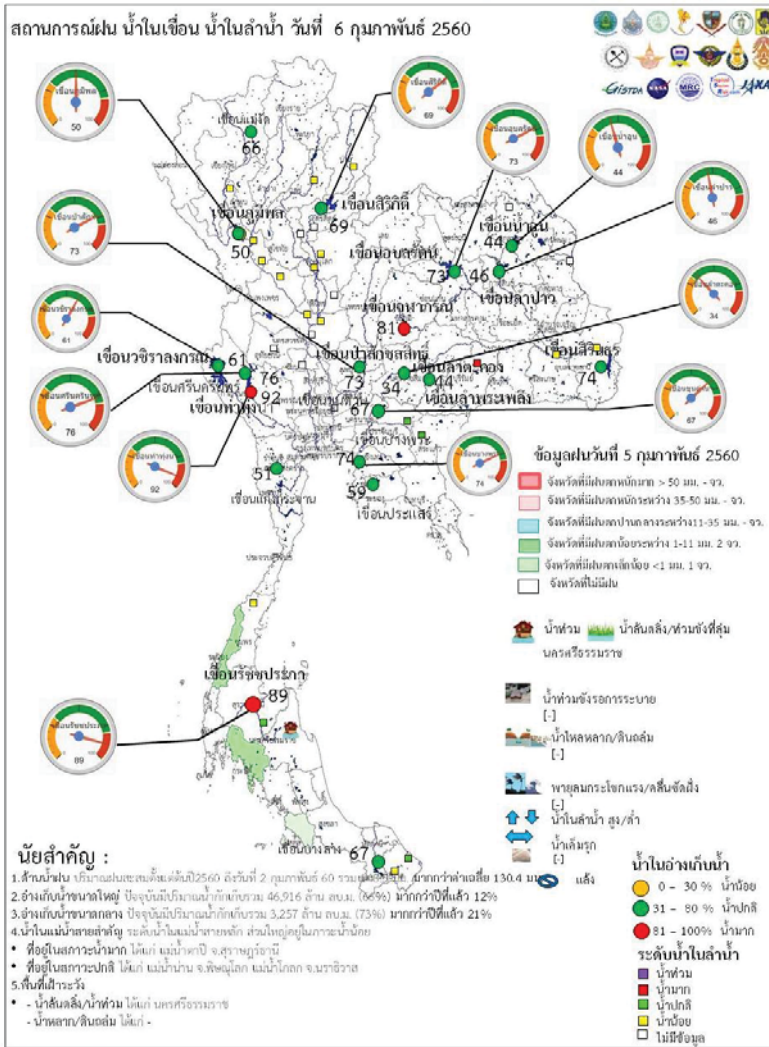
- น้ำท่วม 1 จังหวัด นครศรีธรรมราช
- ไฟระวังกไฟฟ้า 14 จังหวัด เชียงใหม่ เชียงราย พะเยา น่าน เพชรบูรณ์ สุโขทัย พิษณุโลก นครสวรรค์ บึงกาฬ อุดรธานี สกลนคร ชัยภูมิ ขอนแก่น กาฬสินธุ์ นครราชสีมา ปราจีนบุรี สระแก้ว ลพบุรี สระบุรี กาญจนบุรี
- เสี่ยงขาดแคลนน้ำ 12 จังหวัด เชียงราย ลำพูน สุโขทัย พิจิตร กำแพงเพชร อ่างทอง สกลนคร กาฬสินธุ์ นครราชสีมา บุรีรัมย์ จันทบุรี สงขลา
- พื้นที่ไฟระวังกน้ำคุณภาพน้ำ 5 จังหวัด ปราจีนบุรี ชลบุรี ระยอง ภูเก็ต นครศรีธรรมราช

พื้นที่ขาดแคลนน้ำ น้ำท่วม น้ำท่วมขัง น้ำป่าไหลหลากและดินโคลนถล่มจากข่าวข้อมูลวันที่ 5 ก.พ.ปี 2557 - 2560



ปริมาณฝน





ระดับน้ำในเขื่อน

วันที่ 6 กุมภาพันธ์ 2560 รายงานสถานการณ์การเก็บกักน้ำในเขื่อนขนาดใหญ่

เขื่อนขนาดใหญ่ที่มีปริมาณน้ำต่ำกว่าเกณฑ์กักเก็บน้ำต่ำสุด จำนวน 6 เขื่อน

เขื่อน	จังหวัด	% น้ำเมื่อเทียบกับความจุเก็บกัก	เทียบข้อมูลในอดีต	เทียบกับเมื่อวาน
1.เขื่อนภูมิพล	ตาก	50	มากกว่าปี 2558	เท่ากับเมื่อวาน
2.แม่งวงอุดมธารา	เชียงใหม่	39	มากกว่าปี 2558	เท่ากับเมื่อวาน
3.เขื่อนน้ำพุง	สกลนคร	35	มากกว่าปี 2558	เท่ากับเมื่อวาน
4.เขื่อนศรีนครินทร์	กาญจนบุรี	76	มากกว่าปี 2558	เท่ากับเมื่อวาน
5.เขื่อนบางลาง	ยะลา	67	น้อยกว่าปี 2558	เพิ่มขึ้น

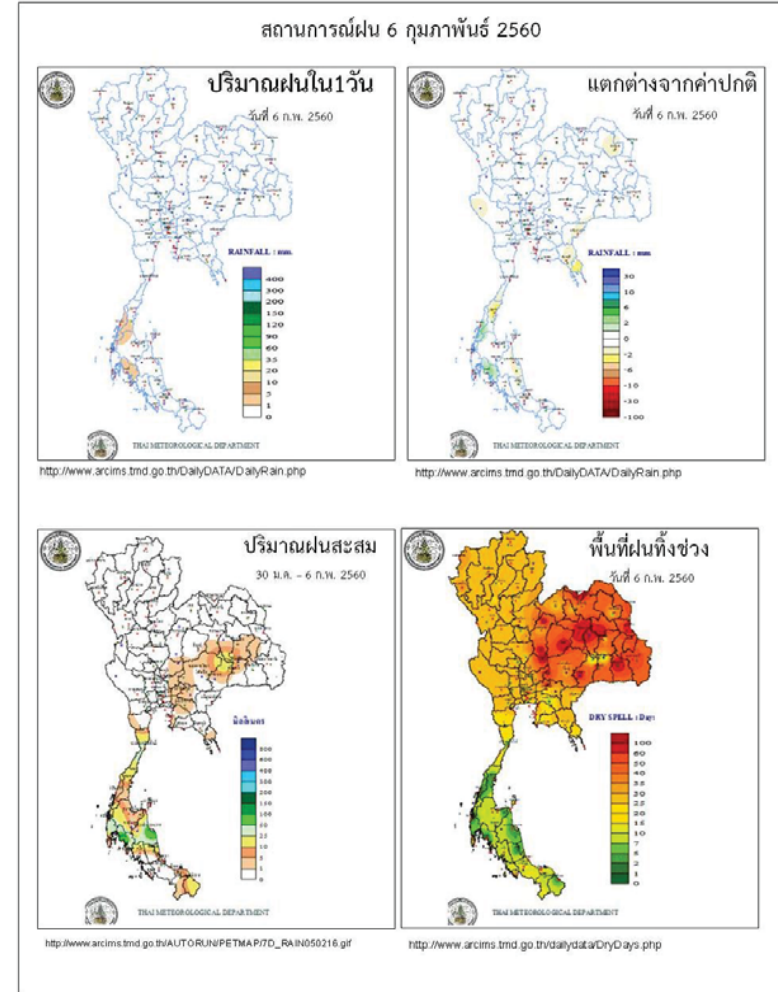
สถานการณ์น้ำในลุ่มน้ำเจ้าพระยา

มีปริมาณน้ำต้นทุนเหลือในเขื่อนทั้ง 4 แห่ง ณ วันที่ 5 กุมภาพันธ์ 2560 รวม 7,993 ล้านลูกบาศก์เมตร

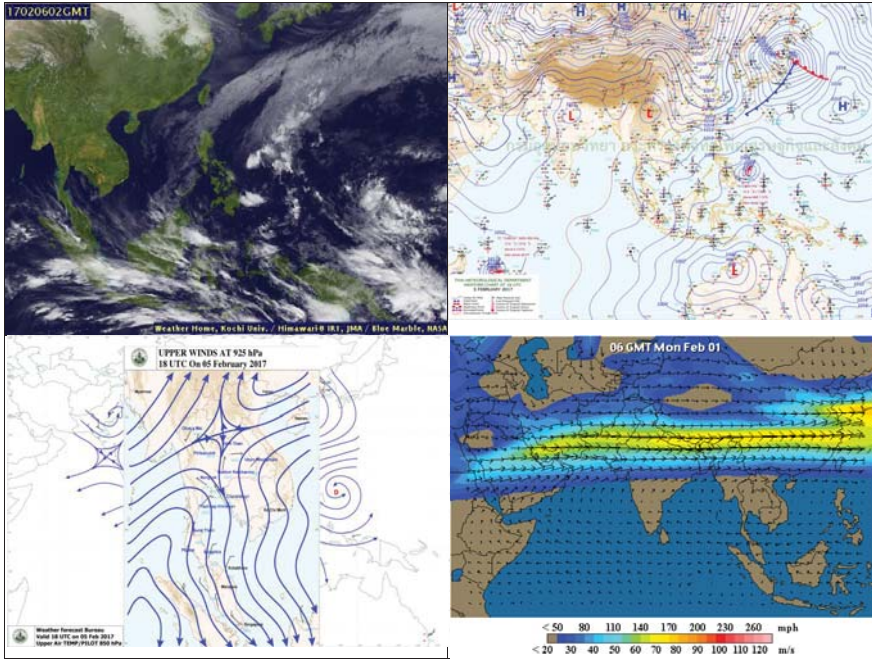
สภาพน้ำในอ่างเก็บน้ำ ภูมิพล สิริกิติ์ แควน้อยฯ และป่าสักฯ วันที่ 5 กุมภาพันธ์ 2560

อ่างเก็บน้ำ	ปริมาณน้ำในอ่างฯ		ปริมาณน้ำใช้การได้		ปริมาณน้ำไหลลงอ่างฯ		ปริมาณน้ำระบาย		ปริมาณน้ำรับได้ชีก
	ปริมาณน้ำ	% ความจุอ่างฯ	ปริมาณน้ำ	% น้ำใช้การ	วันนี้	เมื่อวาน	วันนี้	เมื่อวาน	
ภูมิพล	6,700	50	2,900	30	2.22	0.43	11.00	11.00	6,762
สิริกิติ์	6,600	69	3,750	56	4.15	4.13	27.05	27.07	2,910
ภูมิพล+สิริกิติ์	13,300	58	6,650	41	6.37	4.56	38.05	38.07	9,672
แควน้อยฯ	691	74	648	72	0.50	0.87	6.05	6.05	248
ป่าสักชลสิทธิ์	698	73	695	73	4.34	4.35	6.51	6.52	262
รวมทั้งหมด	14,689	59	7,993	44	11.21	9.78	50.61	50.64	10,182

(หน่วย : ล้าน ลบ.ม.)



ข้อมูลสภาพอากาศ

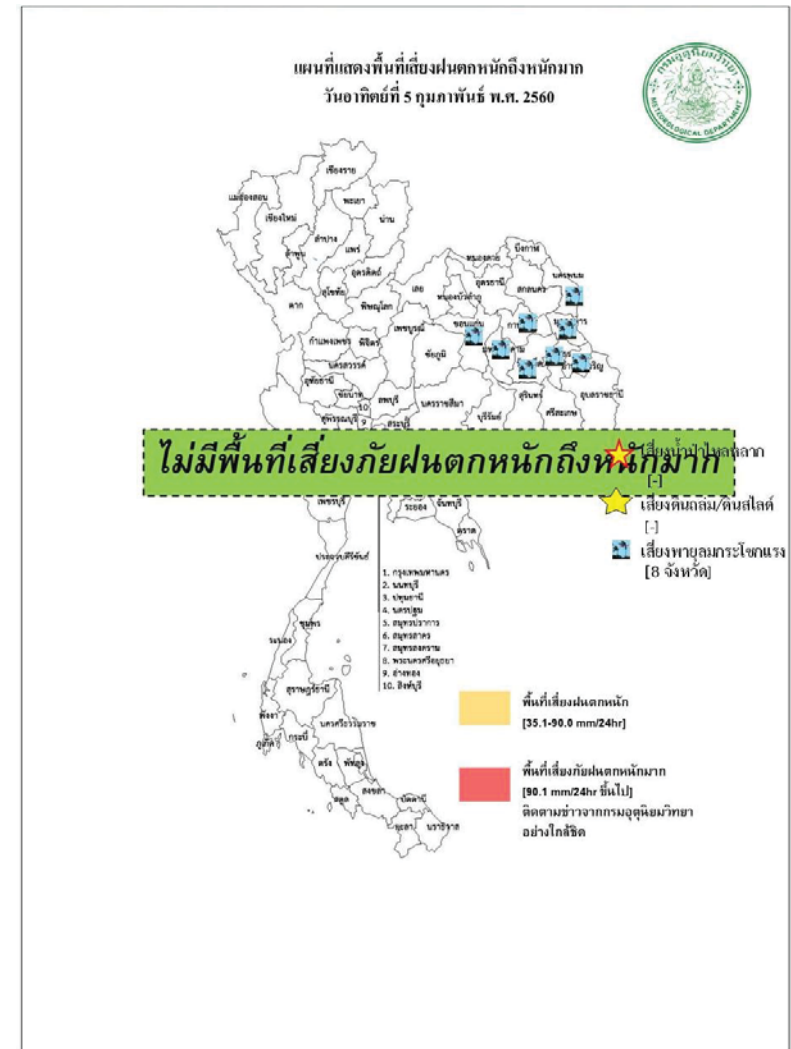


พยากรณ์อากาศ วันที่ 6 กุมภาพันธ์ 2560

พยากรณ์อากาศ 24 ชั่วโมงข้างหน้า ประเทศไทยตอนบนมีอากาศหนาวเย็นโดยทั่วไปกับมีหมอกในตอนเช้า ขอให้ประชาชนในบริเวณดังกล่าวดูแลสุขภาพเนื่องจากสภาพอากาศที่หนาวเย็นอย่างต่อเนื่องไว้ด้วย ส่วนภาคใต้ มีฝนบางพื้นที่ในระยะนี้

ภาค	ลักษณะอากาศวันนี้	คาดหมาย
เหนือ	อากาศเย็นถึงหนาวกับมีหมอกในตอนเช้า อุณหภูมิ 11-36 องศาเซลเซียส บริเวณยอดดอยอากาศหนาวถึงหนาวจัด อุณหภูมิ 3-10 องศาเซลเซียส	วันที่ 5 ก.พ. 60 อากาศเย็นถึงหนาว อุณหภูมิจะลดลง 1-3 องศาเซลเซียส อุณหภูมิ 12-33 องศาเซลเซียส บริเวณยอดดอยอากาศหนาวถึงหนาวจัด อุณหภูมิ 4-11 องศาเซลเซียส วันที่ 6-11 ก.พ. 60 อากาศเย็นถึงหนาว อุณหภูมิจะสูงขึ้น อุณหภูมิ 14-33 องศาเซลเซียส
ตะวันออกเฉียงเหนือ	อากาศเย็นกับมีหมอกบางในตอนเช้า อุณหภูมิ 15-34 องศาเซลเซียส	วันที่ 5-6 และ 10-11 ก.พ. 60 อากาศเย็นถึงหนาว อุณหภูมิจะลดลง 2-4 องศาเซลเซียส อุณหภูมิ 12-30 องศาเซลเซียส บริเวณยอดดอยอากาศหนาว อุณหภูมิ 7-12 องศาเซลเซียส วันที่ 7-9 ก.พ. 60 อากาศเย็นถึงหนาว อุณหภูมิจะสูงขึ้น อุณหภูมิ 16-32 องศาเซลเซียส
กลาง	อากาศเย็นกับมีหมอกบางในตอนเช้า อุณหภูมิ 19-36 องศาเซลเซียส	วันที่ 5-7 ก.พ. 60 อากาศเย็น อุณหภูมิจะลดลง 1-3 องศาเซลเซียส อุณหภูมิ 17-33 องศาเซลเซียส วันที่ 8-11 ก.พ. 60 อากาศเย็น อุณหภูมิจะสูงขึ้น อุณหภูมิ 20-33 องศาเซลเซียส
ตะวันออก	อากาศเย็นกับมีหมอกบางในตอนเช้า อุณหภูมิ 20-37 องศาเซลเซียส ทะเลมีคลื่นสูงประมาณ 1 เมตร	วันที่ 5-7 และ 10-11 ก.พ. 60 อากาศเย็น อุณหภูมิจะลดลง 1-3 องศาเซลเซียส อุณหภูมิ 18-33 องศาเซลเซียส วันที่ 8-9 ก.พ. 60 อากาศเย็น อุณหภูมิจะสูงขึ้น อุณหภูมิ 20-33 องศาเซลเซียส ทะเลมีคลื่นสูงประมาณ 1 เมตร ห่างฝั่งคลื่นสูง 1-2 เมตร
ใต้ (ฝั่งตะวันออก)	อากาศเย็น โดยมีฝนฟ้าคะนอง ร้อยละ 10 ของพื้นที่ ส่วนมากบริเวณจังหวัด	วันที่ 5 ก.พ. มีฝนฟ้าคะนองร้อยละ 20-30 ของพื้นที่ ทะเลมีคลื่นสูง 1-2 เมตร วันที่ 6-

	สงขลา ปัตตานี ยะลา และนราธิวาส อุณหภูมิต่ำ 22-35 องศาเซลเซียส ทะเลมีคลื่นสูงประมาณ 1 เมตร บริเวณที่มีฝนฟ้าคะนองคลื่นสูงประมาณ 2 เมตร	11 ก.พ. มีฝนบางแห่ง ทะเลมีคลื่นสูงประมาณ 1 เมตร อุณหภูมิต่ำ 20-33 องศาเซลเซียส
ใต้ (ฝั่งตะวันตก)	มีเมฆบางส่วน กับมีฝนฟ้าคะนอง ร้อยละ 10 ของพื้นที่ ส่วนมากจังหวัดกระบี่ ตรัง และสตูล อุณหภูมิต่ำ 22-35 องศาเซลเซียส ทะเลมีคลื่นสูงประมาณ 1 เมตร	มีฝนเล็กน้อยบางแห่งตลอดช่วง ทะเลมีคลื่นสูงประมาณ 1 เมตร อุณหภูมิต่ำ 21-33 องศาเซลเซียส
กรุงเทพมหานคร	อากาศเย็นกับมีหมอกในตอนเช้า อุณหภูมิต่ำ 22-36 องศาเซลเซียส	อากาศเย็นกับมีหมอกในตอนเช้า อุณหภูมิ 22-36 องศาเซลเซียส



สถานการณ์ความเค็มของน้ำในแม่น้ำเจ้าพระยา วันที่ 6 กุมภาพันธ์ 2560

สถานี	ค่าความเค็ม (g/l)	เทียบกับมาตรฐาน	เทียบกับเมื่อวาน	แนวโน้ม
วัดโพธิ์แดงเหนือ	0.17	อยู่ในมาตรฐานเพื่อการผลิตประปา	ต่ำกว่าเมื่อวาน	ทรงตัว
วัดไผ่ล้อม	0.18	อยู่ในมาตรฐานเพื่อการผลิตประปา	ต่ำกว่าเมื่อวาน	ทรงตัว
สถานีสูบน้ำสำแล	0.18	อยู่ในมาตรฐานเพื่อการผลิตประปา	ต่ำกว่าเมื่อวาน	ทรงตัว
คลองลัดโพธิ์	8.03	ไม่อยู่ในมาตรฐานเพื่อการผลิตประปา	ต่ำกว่าเมื่อวาน	สูงขึ้น
รังสิตไผ่พอน	0.18	อยู่ในมาตรฐานเพื่อการผลิตประปา	ต่ำกว่าเมื่อวาน	ทรงตัว
เขื่อนแม่กลอง	0.10	อยู่ในมาตรฐานเพื่อการผลิตประปา	เท่ากับเมื่อวาน	ทรงตัว
ท่าม่วง	0.10	อยู่ในมาตรฐานเพื่อการผลิตประปา	เท่ากับเมื่อวาน	ทรงตัว
คลองประปา กม.54	0.10	อยู่ในมาตรฐานเพื่อการผลิตประปา	เท่ากับเมื่อวาน	ทรงตัว
บางเลน กม.35	0.10	อยู่ในมาตรฐานเพื่อการผลิตประปา	เท่ากับเมื่อวาน	ทรงตัว
คลองประปา กม.14	0.10	อยู่ในมาตรฐานเพื่อการผลิตประปา	เท่ากับเมื่อวาน	ทรงตัว

ตารางเปรียบเทียบสถานการณ์น้ำในแม่น้ำสายหลัก ปี 2560 กับ ปี 2559

(ข้อมูลวันที่ 6 กุมภาพันธ์ 2560)

สถานี	ที่ตั้ง	ลุ่มน้ำ	ระดับตลิ่ง (ม.)	ระดับน้ำที่วัดได้ (ม.)		ระดับปี 2560 ต่างจากปี 2559 (ม.)
				ปี 2559	ปี 2560	
Y.3A	สุโขทัย-สวรรคโลก	0.00	1.00	0.07	0.05	สูงกว่า 0.02
W.4A	ตาก - สามเงา	2.71	1.85	0.29	0.44	สูงกว่า 0.15
P.7A	กำแพงเพชร - เมือง	0.60	0.49	0.30	0.42	สูงกว่า 0.12
Y.16	พิษณุโลก - บางระกำ	4.25	6.17	0.02	1.55	สูงกว่า 1.53
Y.5	พิจิตร - โพทะเล	4.78	6.24	1.40	2.59	สูงกว่า 1.19
N.2B	อุตรดิตถ์ - เมือง	0.02	0.40	0.66	2.68	สูงกว่า 2.02
P.17	นครสวรรค์ - บรรพตพิสัย	34.41	35.31	34.45	34.55	สูงกว่า 0.1
N.67	นครสวรรค์ - ชุมแสง	18.43	26.84	18.85	20.33	สูงกว่า 1.48
C.2	นครสวรรค์ - เมือง	17.30	23.25	17.49	18.07	สูงกว่า 0.58
C.30	อุทัยธานี - ขุนแก้ว	102.95	102.00	101.60	101.55	ต่ำกว่า 0.05
C.13	ชัยนาท - สรรพยา	5.77	15.64	6.09	5.65	ต่ำกว่า 0.44
S.39	ลพบุรี - ชัยบาดาล	41.41	48.74	39.95	42.14	สูงกว่า 2.19
C.29A	อยุธยา - บางไทร	0.30	2.06	0.59	0.66	สูงกว่า 0.07
แม่น้ำปราจีนบุรี	ปราจีนบุรี - อ.กบินทร์บุรี	n.a.	4.60	na	0.16	na.
หนองคาย อ.เมือง (โขง)	หนองคาย อ.เมือง (โขง)	3.2	4.4	3.2	1.9	na.
นครพนม อ.เมือง (โขง)	นครพนม อ.เมือง (โขง)	3.4	3.6	3.4	1.5	na.

การปฏิบัติการและการช่วยเหลือผู้ประสบภัยแล้ง ของหน่วยงานต่าง ๆ หน่วยงานทหาร

การให้ความช่วยเหลือจังหวัดประสบอุทกภัย

1. นครศรีธรรมราช การให้ความช่วยเหลือ ศูนย์ปก.เขต 4 (ประจวบคีรีขันธ์) สนับสนุนเรือท้องแบน 18 ลำ เรือไฟเบอร์กลาส 73 ลำ รถสูบลม-ส่งระยะไกล รถสูบน้ำท่วมขัง พร้อม จนท. 22 นาย รถเคลื่อนย้ายผู้ประสบภัย รถ 10 ล้อ ติดตั้ง ปั่นจั่น รถบรรทุกน้ำมัน รถตรวจการ ศูนย์ปก. เขต 11 (สุราษฎร์ธานี) เรือท้องแบน 31 ลำ เรือพลาสติก 90 ลำ เครื่องยนต์เรือหางยาว 12 เครื่อง รถบรรทุก 4 คัน รถบรรทุกตั้งปั่นจั่น 1 คัน เครื่องสูบน้ำระยะไกล 1 คัน รถเคลื่อนย้ายผู้ประสบภัย 2 คัน รถผลิตน้ำดื่ม รถกู้ภัย รถ 6 ล้อ ติดตั้งปั่นจั่น จนท. 17 คน ศูนย์ปก.เขต 12 (สงขลา) เรือ 4 ลำ รถลากเรือ 2 คัน เจ้าหน้าที่ 6 นาย ศูนย์ปก.เขต 16 (ชัยนาท) รถบรรทุก 1 คัน รถบรรทุก เครื่องสูบน้ำระยะไกล 1 คัน เครื่องสูบน้ำระยะไกล 1 เครื่อง รถขนย้ายผู้ประสบภัย 2 คัน รถผลิตน้ำดื่ม 1 คัน รถบรรทุกขนาดใหญ่ 12 คัน ติดตั้งปั่นจั่น 1 คัน รถกู้ภัยเคลื่อนที่เร็ว 1 คัน เรือท้องแบนพร้อมเครื่องยนต์ 5 ลำ เครื่องยนต์เรือ 40 แรงม้า 6 เครื่อง เรือพาย 2 คน พร้อมอุปกรณ์ 20 ลำ ถุงยังชีพ 500 ชุด น้ำดื่ม 5,000 ขวด เจ้าหน้าที่ 16 นาย กองทัพเรือ สนับสนุนเครื่องผลักดันน้ำ 70 เครื่อง (ติดตั้งที่ อ.ชะอวด อ.ปากพนัง) กำลังพล หน่วยงานสถานการณ์ สาธารณภัย กองบัญชาการป้องกันและบรรเทาสาธารณภัยแห่งชาติ (www.nirapai.com) โทรสาร 0-2241-7450-6 สายด่วนนิรภัย 1784 2 130 นาย กรมชลประทาน เครื่องสูบน้ำ 75 เครื่อง เครื่องผลักดันน้ำ 57 เครื่อง รถแม็คโคร 10 คัน ปกครอง จังหวัด สงข.ปก.จ. มอบถุงยังชีพ 31,610 ชุด เรือท้องแบน 21 ลำ รถบรรทุกน้ำ 1 คัน อบจ. ถุงยังชีพ 21,000 ชุด

2. จ.พัทลุง การให้ความช่วยเหลือสมเด็จพระเจ้าอยู่หัวมหาวชิราลงกรณ บดินทรเทพยวรางกูร พระราชทาน ถุงยังชีพ 3,000 ชุด ศูนย์ปก.เขต 11 (สุราษฎร์ธานี) ศูนย์ปก.เขต 2 (สุพรรณบุรี) รถผลิตน้ำดื่ม 1 คัน ศูนย์ปก.เขต 4 (ประจวบคีรีขันธ์) เรือไฟเบอร์ 3 ลำ รถยนต์ 1 คัน เจ้าหน้าที่ 6 นายถุงยังชีพ 14,950 ถุง น้ำดื่ม 9,660 ขวด ข้าวกล่อง 2,000 กล่องศูนย์ปก.เขต 5 (นครราชสีมา) เรือกู้ภัย 1 ลำ เรือท้องแบน 62 ลำ รถบรรทุกขนย้าย 2 คัน รถผลิตน้ำดื่ม รถสูบลม-ส่งระยะไกล รถสูบน้ำท่วมขัง เครื่องยนต์เรือ สงข.ปก.จ.พัทลุง แจกจ่ายถุงยังชีพ 20,000 ชุด น้ำดื่ม 11,960 ขวด เรือท้องแบน 1 ลำ ยารักษาโรค 105 ชุด ข้าวกล่อง 200 กล่อง กรมชลประทาน เครื่องสูบน้ำ 6 เครื่อง 3 เหล่ากาชาดจังหวัดถุงยังชีพ 2,680 ชุดสภากาชาดไทย 2,000 ชุด นพค.43 น้ำดื่ม 8,400 ขวด นทพ. น้ำดื่ม 19,200 ขวด ศบภ.ช. พัน 401, 402 รถ FTS 1 คัน รถบรรทุกหญ้า รถขนถุงยังชีพ กำลังพล 14 นาย ตชด.ที่ 434 รถขนส่ง 1 คัน กำลังพล 10 นาย พมจ. เงิน 10,000 บาท (ประกอบอาหาร)

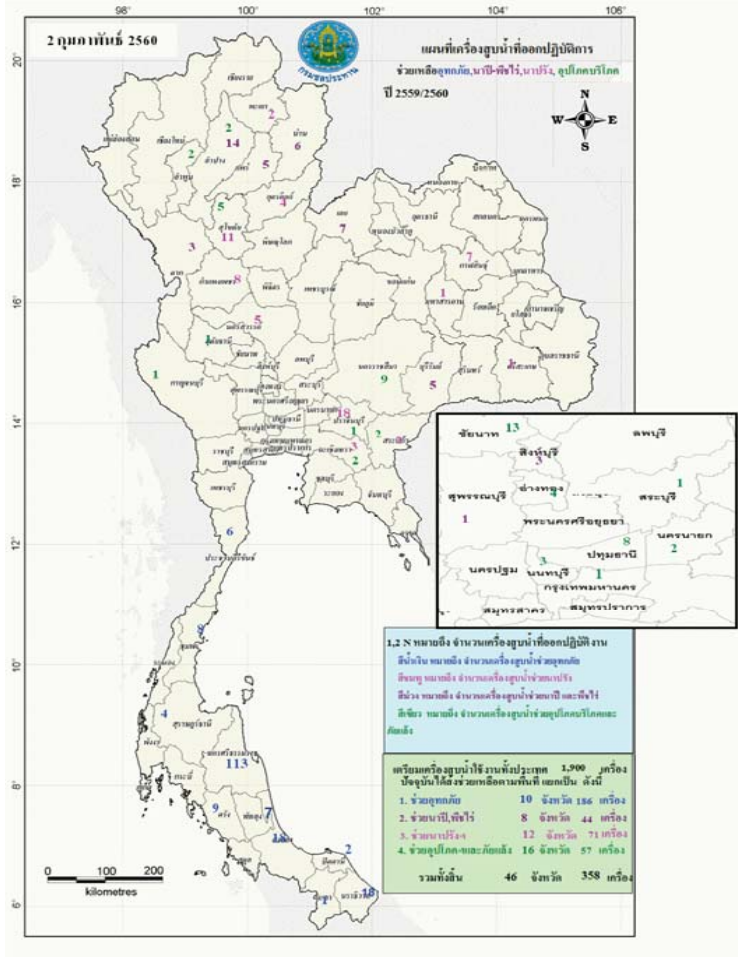
หน่วยงานในสังกัด พม.มอบเงินเยียวยา 111,000 บาท พม.พัทลุง กระจายทราย 10,100 ชุด กระจายถุงยังชีพ 12,000 ชุด อบจ.พัทลุง กระจายทราย 8,400 กระจายถุงยังชีพ 3,250 ชุด เรือท้องแบน 3 ลำ เรือยาง 1 ลำ กำลังพล 10 นาย สนง.เจ้าท่าภูมิภาคสาขา เรือ ท้องแบน 3 ลำ กำลังพล 10 นาย ทน.ภาค 12 รถผลิตน้ำดื่ม 1 คัน ร่วมกับ ทสจ.น้ำดื่ม 10,000 ขวด ม.สงขลา นครินทร์ฯ ถุงยังชีพ 1,200 ชุด ม.ทักษิณ รถบรรทุก 1 คัน ชกส. ถุงยังชีพ 4,850 ชุด สนง.ปศุสัตว์เขต 8 และ ปศุสัตว์จังหวัด แจกเวชภัณฑ์และอาหารสัตว์สดจ. สำนักควบคุมโรคที่ 12 ศูนย์อนามัยที่ 12 ชุดยา 21,500 ชุดและ พาราเซตามอล 3,000 แผง ยารักษาโรคน้ำกัดเท้า 22,450 หลอด กรมสุขภาพจิต รพ.จิตเวชสงขลา จัดทีมเยียวยา จิตใจ วัด-คณะสงฆ์ถุงยังชีพ 3,315 ชุด บ.ไทยเบฟเวอเรจ จก. (มหาชน) น้ำดื่ม 12,000 ขวด บ.เมโทรลูบริค แคนท์จก. บริจาคเงิน 10,000 บาท มูลนิธิพัทลุงการกุศล ศูนย์บัญชาการเหตุการณ์จังหวัดพัทลุง เตรียมพร้อมให้การ ช่วยเหลือตลอด 24 ชม. ณพม.พัทลุง

กรมทรัพยากรน้ำ

การช่วยเหลือในการป้องกันและบรรเทาปัญหาอุทกภัยและภัยแล้ง

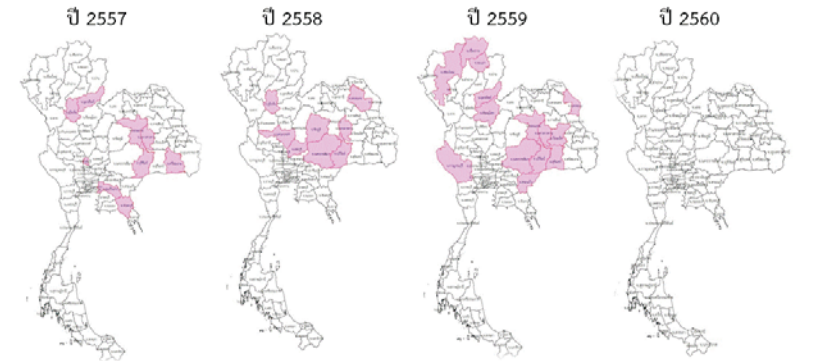
ในช่วงวันที่ 28 ธันวาคม 2559 – 4 มกราคม 2560

- 1.1 พื้นที่ อบต.ท่านางแนว อ.แวงน้อย จ.ขอนแก่น ติดตั้งเครื่องสูบน้ำขนาด10 นิ้ว จำนวน 1 เครื่อง
- สูบลำร่องน้ำเพื่อการประปา 1.2 พื้นที่ บ้านตำบลโนนทอง อ.แวงใหญ่ จ.ขอนแก่น ติดตั้งเครื่องสูบน้ำขนาด10 นิ้ว จำนวน 1 เครื่อง



กนช
คณะกรรมการทรัพยากรน้ำแห่งชาติ

จังหวัดที่ประกาศการให้ความช่วยเหลือผู้ประสบภัยพิบัติกรณีฉุกเฉิน(ภัยแล้ง) ตามระเบียบกระทรวงการคลังว่าด้วยเงินอุดหนุนราชการเพื่อช่วยเหลือผู้ประสบภัยพิบัติกรณีฉุกเฉิน พ.ศ.2556 ข้อมูลวันที่ 6 กุมภาพันธ์ 2557-2560



ปี 2557	ปี 2558	ปี 2559	ปี 2560
9 จังหวัด 33 อำเภอ 199 ล้าน 1,930 ไร่ เปรียบเทียบกับประเทศ 74,963 ไร่ คิดเป็น 2.57%	8 จังหวัด 32 อำเภอ 206 ล้าน 2,136 ไร่ เปรียบเทียบกับประเทศ 74,963 ไร่ คิดเป็น 2.85%	14 จังหวัด 55 อำเภอ 290 ล้าน 2,666 ไร่ เปรียบเทียบกับประเทศ 74,965 ไร่ คิดเป็น 3.56%	ไม่มีจังหวัดที่ประกาศการให้ความช่วยเหลือผู้ประสบภัยพิบัติกรณีฉุกเฉิน(ภัยแล้ง)

ที่มาข้อมูล : กรมป้องกันและบรรเทาสาธารณภัย (ปภ.)



กนช
คณะกรรมการทรัพยากรน้ำแห่งชาติ
ข่าวเกี่ยวกับน้ำบนสื่อสิ่งพิมพ์ วันจันทร์ที่ 6 กุมภาพันธ์ 2560



❖ กระบี่ - ปก.เขต 18 กูเทห์ พร้อมชาวบ้านนั่งเรือยนต์สำรวจปริมาณน้ำบ้านนาปู อำเภอลำทับ จังหวัดกระบี่ พื้นที่ที่ตื้นน้ำท่วม 1-2 เมตรมานานนับเดือน การสำรวจพบว่ามีน้ำเริ่มลดลงหลังมีการเร่งสูบน้ำต่อเนื่อง คาดใช้เวลากว่า 2 สัปดาห์ทำให้สถานการณ์กลับเข้าสู่ภาวะปกติ นอกจากนี้น้ำท่วมยังทำให้สัตว์เลื้อยคลาน เช่น กิ้งกือ รวมกลุ่มเกาะตัวกันเป็นก้อน หนีน้ำมาอาศัยอยู่ตามบ้านเรือน สร้างความรำคาญให้กับชาวบ้าน รวมถึงงูพิษที่หนีมาขุดตามซอกหลืบชาวบ้านต่างหวาดผวา ต้องหมั่นตรวจสอบก่อนเข้าบ้านนอน

❖ ที่มา : สำนักข่าวไทย

❖ พิษณุโลก - สถานการณ์ภัยแล้งเริ่มส่งเค้ามาเรื่อยๆทุกปี โดยเฉพาะที่แม่น้ำยม ที่บ้านจะระเซี่ยม อ.วังนก อ.สามง่าม ที่อยู่บริเวณหลังเขื่อนยมล่าง ระดับลดลงอย่างต่อเนื่อง จนเห็นหาดทราย ส่วนที่ยังพอน้ำอยู่บ้าง เป็นร่องเพียงน้ำไหลคล้ายลำธารขนาดเล็ก สื่อเค้าสถานการณ์ภัยแล้งในปีนี้จะรุนแรง เนื่องจากแม่น้ำยมเป็นแม่น้ำที่ไม่มีเขื่อนขนาดใหญ่กักเก็บน้ำไว้ปริมาณมากได้ ส่งผลให้เกิดปัญหาขาดน้ำเป็นประจำทุกปี สำหรับแม่น้ำยมไหลผ่าน อ.วังนก อ.สามง่าม มักจะเกิดการขาดแคลนน้ำเป็นประจำทุกปี โดยในปีที่ผ่านมาประสบปัญหาภัยแล้งยาวนานกว่า 7 เดือน ส่งผลกระทบสร้างความเสียหายให้กับการทำเกษตรระบบประปาหมู่บ้าน และระบบนิเวศ พันธุ์สัตว์น้ำได้รับผลกระทบ ซึ่งในปีที่แล้งตั้งแต่ต้นปี จึงสื่อเค้าว่าสถานการณ์ภัยแล้งจะรุนแรงยิ่งกว่าปีที่ผ่านมา

❖ ที่มา : เนชั่น

❖ อ่างทอง - สถานการณ์น้ำในคลองชลประทานหลายแห่ง ภายใน อ.อ่างทอง ลดลงอย่างต่อเนื่อง แสดงให้เห็นถึงภาวะภัยแล้งที่กำลังเริ่มขึ้น โดยที่คลองชลประทานหมู่ 1 - 2 ต.ทางพระ อ.โพธิ์ทอง พบระดับน้ำในคลองชลประทานลดลงจนแห้งขอดเป็นบางจุด ชาวบ้านต่างพากันลงทอดแห ดักขาย เดินขุมหาปลาในคลองที่กำลังจะแห้งส่วนใหญ่นำไปประกอบอาหาร ส่วนที่เหลือก็นำไปจำหน่ายให้เพื่อนบ้านในราคาถูก ส่วนสถานการณ์น้ำในแม่น้ำเจ้าพระยาปัจจุบันที่บริเวณหน้าศาลากลางจังหวัดอ่างทอง วัดได้ 0.63 เมตร จากระดับตึง 9.32 เมตร และมีคลองชลประทานหลายแห่งแห้งขอด ชาวนาหลายรายปรับตัวหันไปปลูกพืชใช้น้ำน้อยแทนการทำนา เพราะมีความเสี่ยงสูงว่าจะขาดแคลนน้ำ

❖ ที่มา : INNNEWS

■ ชาวसानย 3 ชาว ■ ชาวसानวล - ชาว

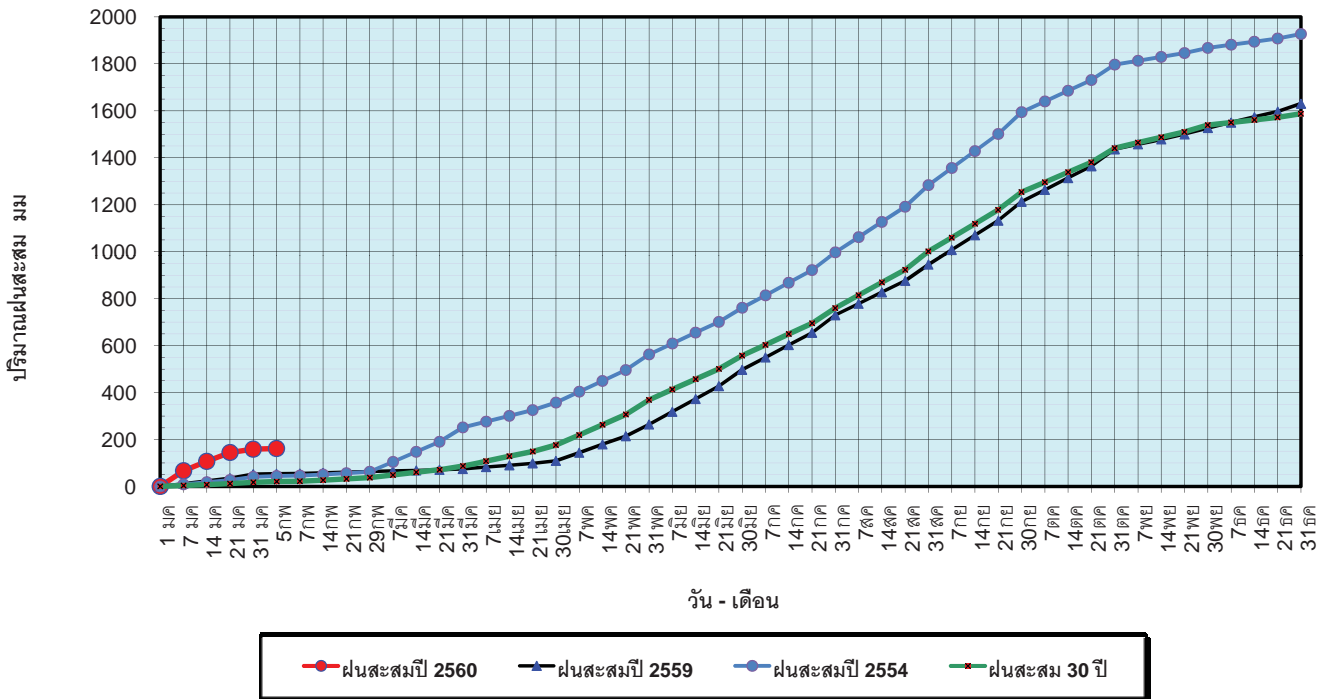
ปริมาณฝนสะสมปี

พ.ศ. ๒๕๕๙ และ ๒๕๖๐

เทียบค่าเฉลี่ย ๓๐ ปี

วันที่ 5 กุมภาพันธ์ 2560
 ฝน30ปี = 20.52 มม. (สะสมทั้งปี = 1,587.50 มม.)
 ปี59 = 54.51 มม. (สะสมทั้งปี = 1,630.64 มม.)
 ปี60 = 161.94 มม.
 เปรียบเทียบกับ ปี 59 มีค่ามากกว่า 107.43 มม.
 เปรียบเทียบกับฝนเฉลี่ย 30 ปี มีค่ามากกว่า 141.42 มม.

ปริมาณฝนสะสมปี 2554-2559-2560 เทียบกับค่าเฉลี่ย 30 ปี

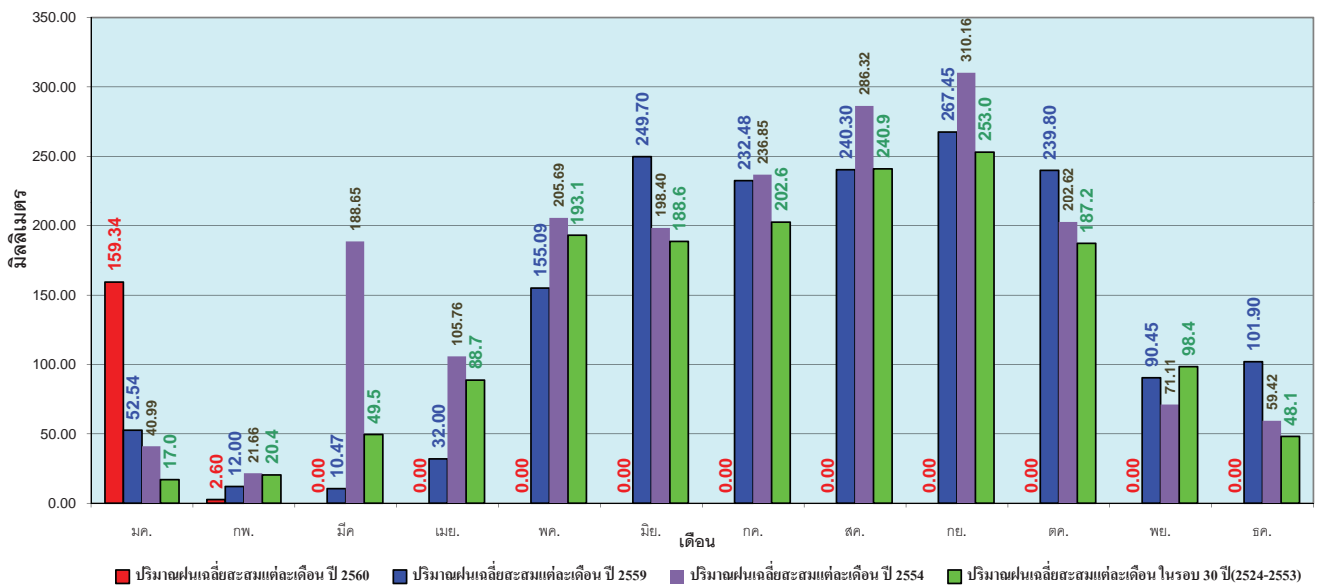


ข้อมูลจากกรมอุตุนิยมวิทยาจำนวน 122
 สถานีข้อมูลปริมาณฝนสะสมถึง วันที่
 5 กุมภาพันธ์ 2560

ศูนย์เมขลา ศูนย์ป้องกันวิกฤติน้ำ กรมทรัพยากรน้ำ

วันที่ 5 กุมภาพันธ์ 2560
 ฝน30ปี = 20.52 มม. (สะสมทั้งปี = 1,587.50 มม.)
 ปี59 = 54.51 มม. (สะสมทั้งปี = 1,630.64 มม.)
 ปี60 = 161.94 มม.
 เปรียบเทียบกับ ปี 59 มีค่ามากกว่า 107.43 มม.
 เปรียบเทียบกับฝนเฉลี่ย 30 ปี มีค่ามากกว่า 141.42 มม.

ปริมาณฝนเฉลี่ยรายเดือนของประเทศ

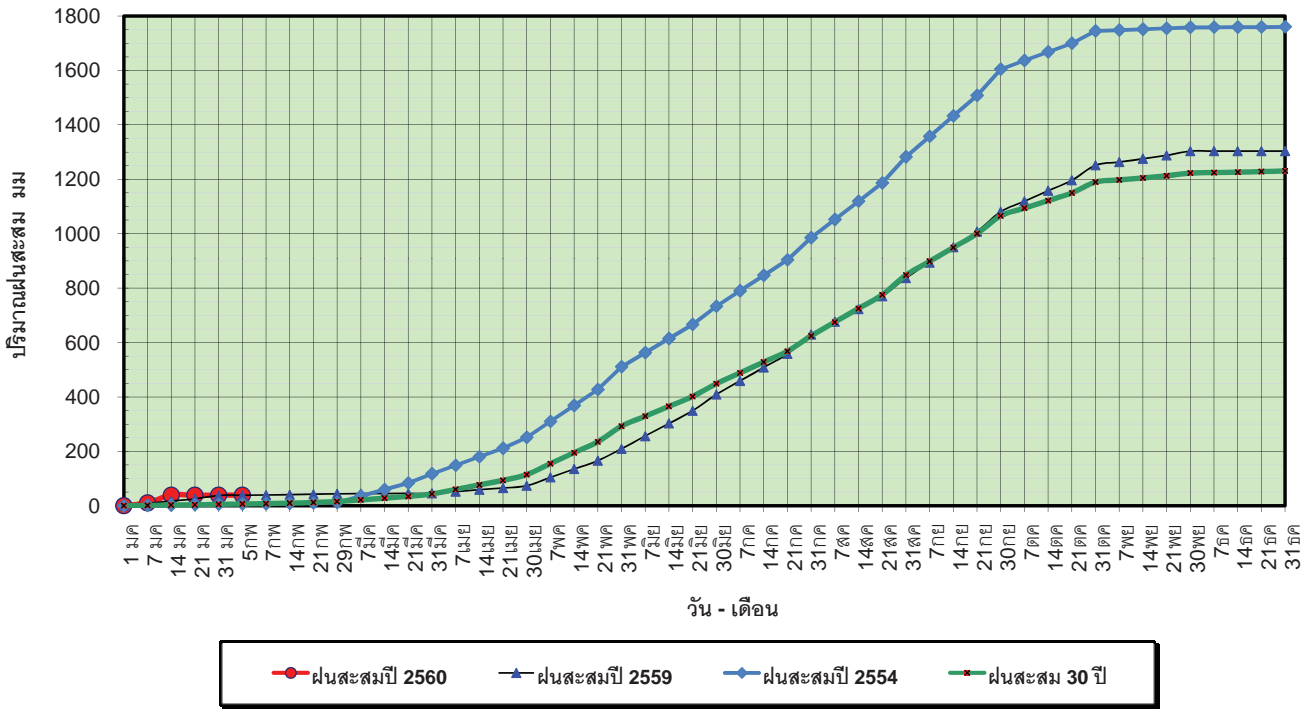


ข้อมูลจากกรมอุตุนิยมวิทยาจำนวน 122
 สถานีข้อมูลปริมาณฝนสะสมถึง วันที่
 5 กุมภาพันธ์ 2560

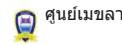
ศูนย์เมขลา ศูนย์ป้องกันวิกฤติน้ำ กรมทรัพยากรน้ำ

วันที่ 5 กุมภาพันธ์ 2560
 ฝน30ปี = 6.39 มม. (สะสมทั้งปี = 1,230.90 มม.)
 ปี59 = 38.82 มม. (สะสมทั้งปี = 1,303.93 มม.)
 ปี60 = 38.83 มม.
 เปรียบเทียบกับ ปี 59 มีค่ามากกว่า 0.00 มม.
 เปรียบเทียบกับฝนเฉลี่ย 30 ปี มีค่ามากกว่า 32.43 มม.

ปริมาณฝนสะสมภาคเหนือ



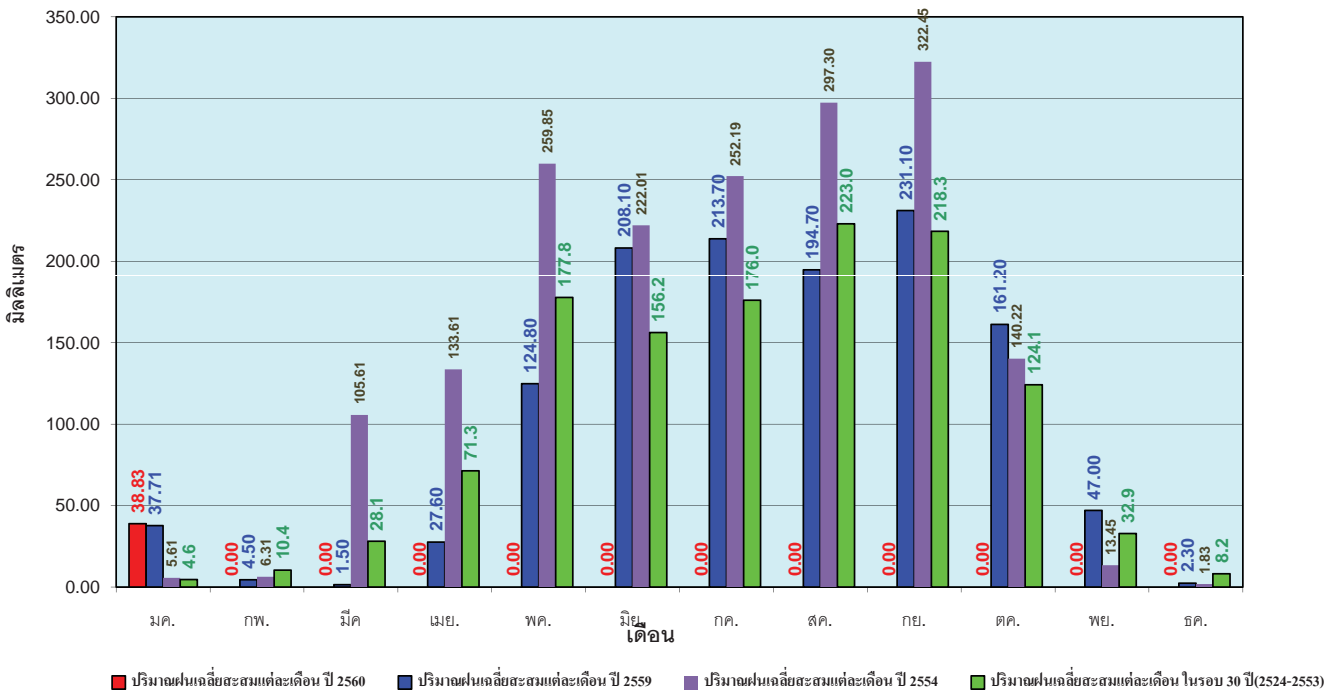
ข้อมูลจากกรมอุตุนิยมวิทยาจำนวน 32
 สถานีข้อมูลปริมาณฝนสะสมถึง วันที่
 5 กุมภาพันธ์ 2560



ศูนย์เมฆขลา ศูนย์ป้องกันวิกฤตน้ำ กรมทรัพยากรน้ำ

วันที่ 5 กุมภาพันธ์ 2560
 ฝน30ปี = 6.39 มม. (สะสมทั้งปี = 1,230.90 มม.)
 ปี59 = 38.82 มม. (สะสมทั้งปี = 1,303.93 มม.)
 ปี60 = 38.83 มม.
 เปรียบเทียบกับ ปี 59 มีค่ามากกว่า 0.00 มม.
 เปรียบเทียบกับฝนเฉลี่ย 30 ปี มีค่ามากกว่า 32.43 มม.

ปริมาณฝนเฉลี่ยสะสมรายเดือน ภาคเหนือ



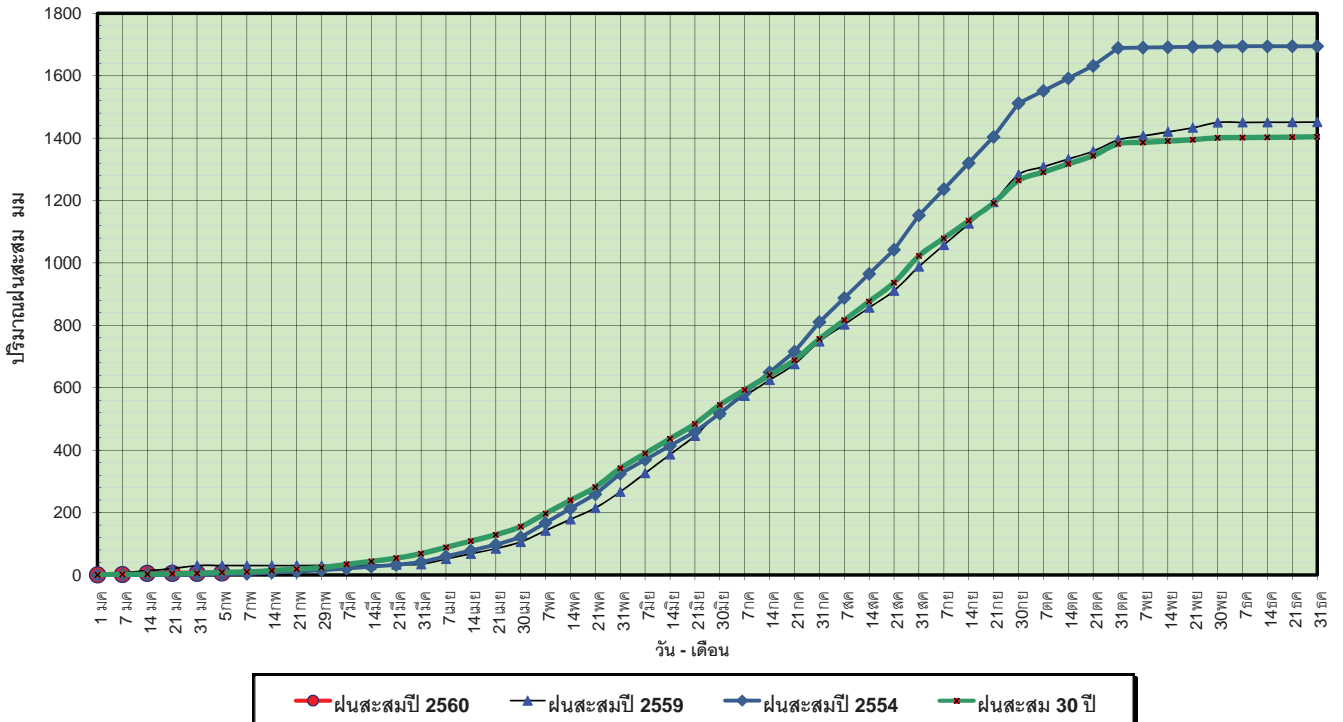
ข้อมูลจากกรมอุตุนิยมวิทยาจำนวน 32
 สถานีข้อมูลปริมาณฝนสะสมถึง วันที่
 5 กุมภาพันธ์ 2560



ศูนย์เมฆขลา ศูนย์ป้องกันวิกฤตน้ำ กรมทรัพยากรน้ำ

วันที่ 5 กุมภาพันธ์ 2560
 ฝน30ปี = 7.99 มม. (สะสมทั้งปี = 1,404.50 มม.)
 ปี59 = 30.01 มม. (สะสมทั้งปี = 1,451.61 มม.)
 ปี60 = 6.56 มม.
 เปรียบเทียบกับ ปี 59 **มีค่าน้อยกว่า** -23.45 มม.
 เปรียบเทียบกับฝนเฉลี่ย 30 ปี **มีค่าน้อยกว่า** -1.43 มม.

ปริมาณฝนสะสมภาคตะวันออกเฉียงเหนือ

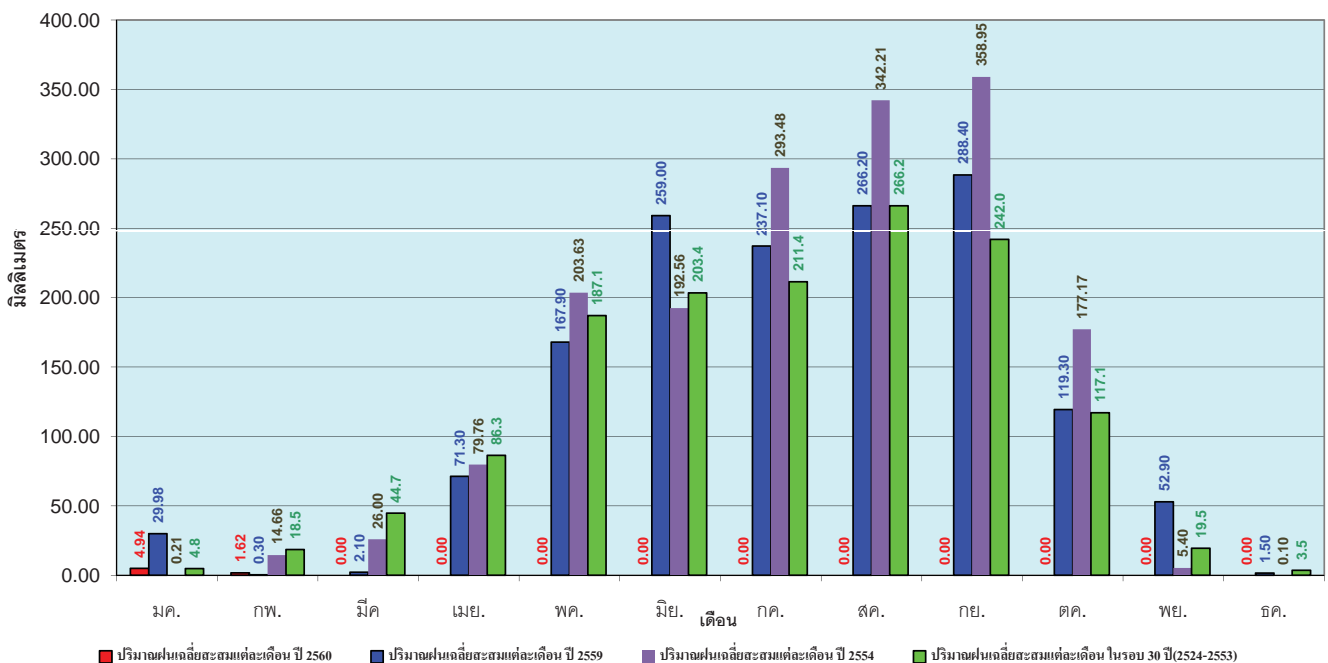


ข้อมูลจากกรมอุตุนิยมวิทยาจำนวน 28 สถานีข้อมูลปริมาณฝนสะสมถึง วันที่ 5 กุมภาพันธ์ 2560

ศูนย์เมฆขลา ศูนย์ป้องกันวิกฤติน้ำ กรมทรัพยากรน้ำ

วันที่ 5 กุมภาพันธ์ 2560
 ฝน30ปี = 7.99 มม. (สะสมทั้งปี = 1,404.50 มม.)
 ปี59 = 30.01 มม. (สะสมทั้งปี = 1,451.61 มม.)
 ปี60 = 6.56 มม.
 เปรียบเทียบกับ ปี 59 **มีค่าน้อยกว่า** -23.45 มม.
 เปรียบเทียบกับฝนเฉลี่ย 30 ปี **มีค่าน้อยกว่า** -1.43 มม.

ปริมาณฝนเฉลี่ยสะสมรายเดือน ภาคตะวันออกเฉียงเหนือ

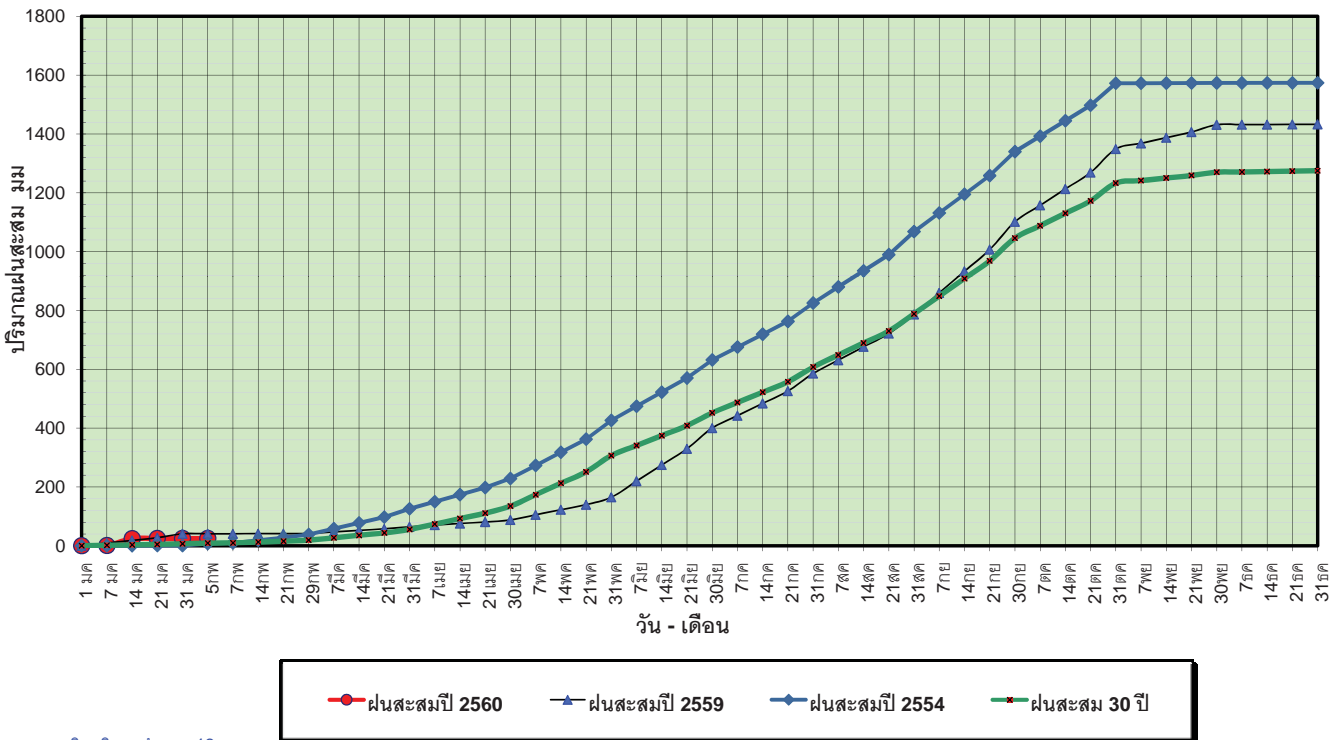


ข้อมูลจากกรมอุตุนิยมวิทยาจำนวน 28 สถานีข้อมูลปริมาณฝนสะสมถึง วันที่ 5 กุมภาพันธ์ 2560

ศูนย์เมฆขลา ศูนย์ป้องกันวิกฤติน้ำ กรมทรัพยากรน้ำ

วันที่ 5 กุมภาพันธ์ 2560
 ฝน30ปี = 8.82 มม. (สะสมทั้งปี = 1,275.20 มม.)
 ปี59 = 40.88 มม. (สะสมทั้งปี = 1,432.69 มม.)
 ปี60 = 24.75 มม.
 เปรียบเทียบกับ ปี 59 **มีค่าน้อยกว่า** -16.14 มม.
 เปรียบเทียบกับฝนเฉลี่ย 30 ปี **มีค่ามากกว่า** 15.93 มม.

ปริมาณฝนสะสมภาคกลาง

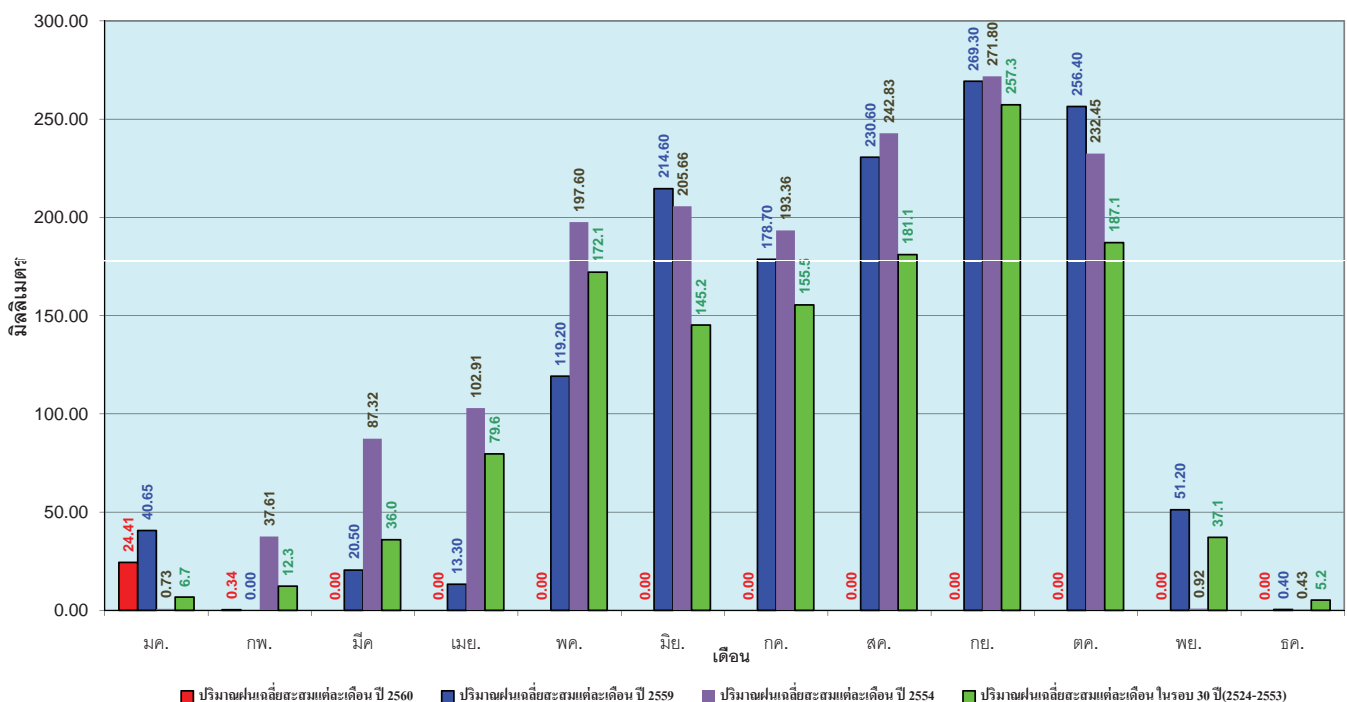


ข้อมูลจากกรมอุตุนิยมวิทยาจำนวน 13
 สถานีข้อมูลปริมาณฝนสะสมถึง วันที่
 5 กุมภาพันธ์ 2560

ศูนย์เมขลา ศูนย์ป้องกันวิกฤตน้ำ กรมทรัพยากรน้ำ

วันที่ 5 กุมภาพันธ์ 2560
 ฝน30ปี = 8.82 มม. (สะสมทั้งปี = 1,275.20 มม.)
 ปี59 = 40.88 มม. (สะสมทั้งปี = 1,432.69 มม.)
 ปี60 = 24.75 มม.
 เปรียบเทียบกับ ปี 59 **มีค่าน้อยกว่า** -16.14 มม.
 เปรียบเทียบกับฝนเฉลี่ย 30 ปี **มีค่ามากกว่า** 15.93 มม.

ปริมาณฝนเฉลี่ยสะสมรายเดือน ภาคกลาง

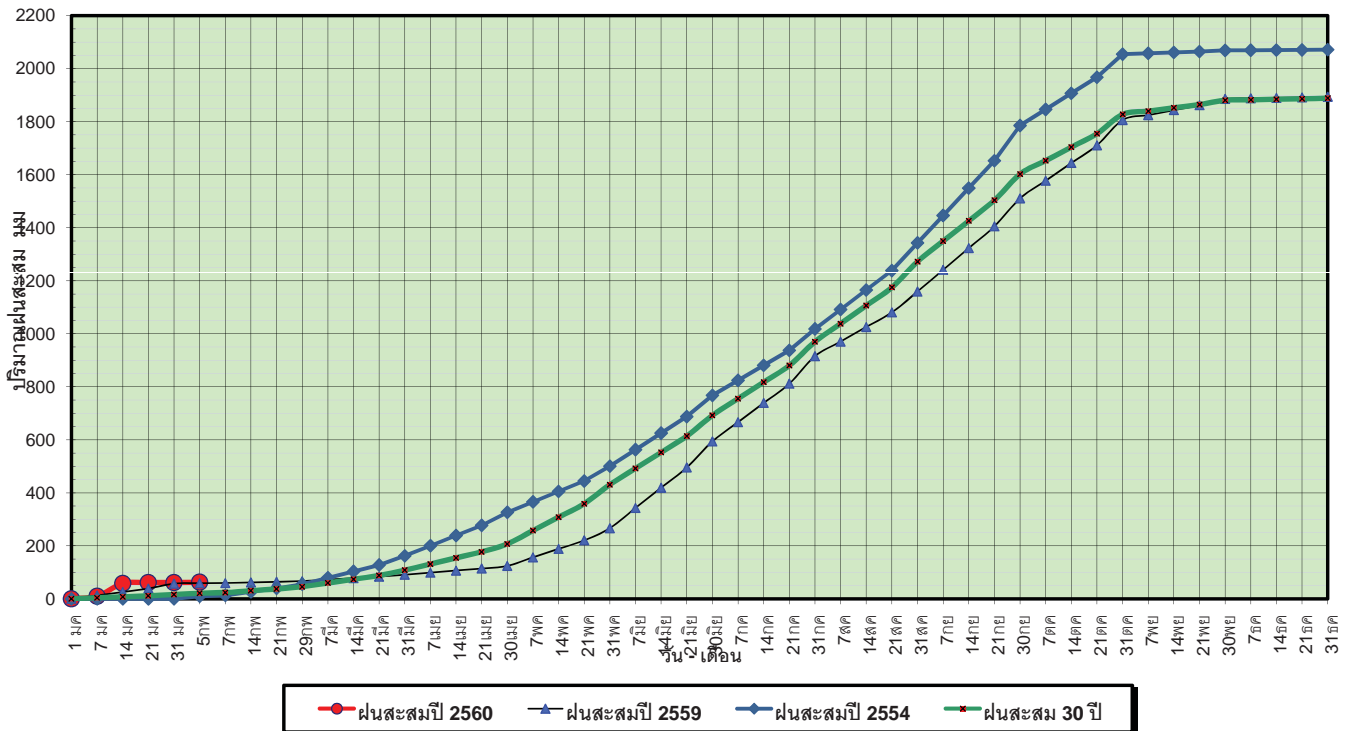


ข้อมูลจากกรมอุตุนิยมวิทยาจำนวน 13
 สถานีข้อมูลปริมาณฝนสะสมถึง วันที่
 5 กุมภาพันธ์ 2560

ศูนย์เมขลา ศูนย์ป้องกันวิกฤตน้ำ กรมทรัพยากรน้ำ

วันที่ 5 กุมภาพันธ์ 2560
 ฝน30ปี = 21.17 มม. (สะสมทั้งปี = 1,888.80 มม.)
 ปี59 = 59.14 มม. (สะสมทั้งปี = 1,746.74 มม.)
 ปี60 = 62.87 มม.
 เปรียบเทียบกับ ปี 59 มีค่ามากกว่า 3.73 มม.
 เปรียบเทียบกับฝนเฉลี่ย 30 ปี มีค่ามากกว่า 41.70 มม.

ปริมาณฝนสะสมภาคตะวันออก

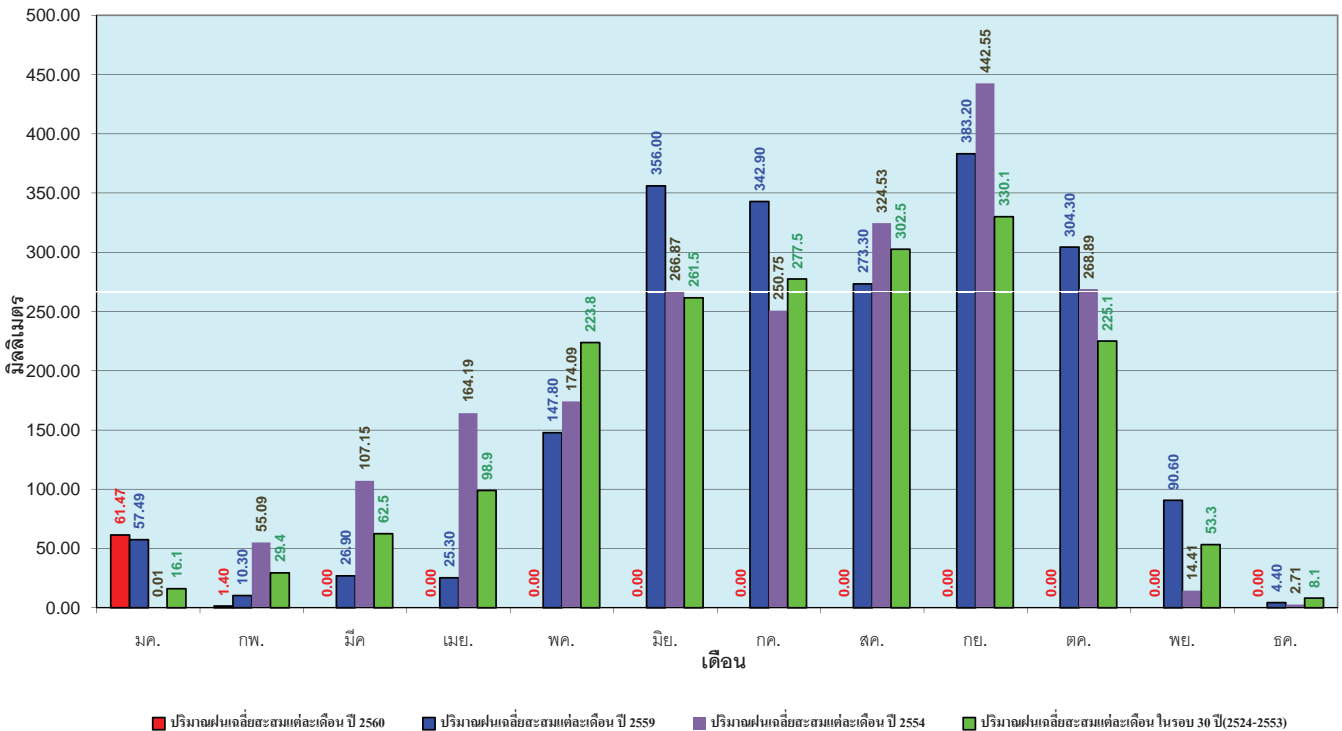


ข้อมูลจากกรมอุตุนิยมวิทยาจำนวน 15 สถานีข้อมูลปริมาณฝนสะสมถึง วันที่ 5 กุมภาพันธ์ 2560

ศูนย์เมฆขลา ศูนย์ป้องกันวิกฤตน้ำ กรมทรัพยากรน้ำ

วันที่ 5 กุมภาพันธ์ 2560
 ฝน30ปี = 21.17 มม. (สะสมทั้งปี = 1,888.80 มม.)
 ปี59 = 59.14 มม. (สะสมทั้งปี = 1,746.74 มม.)
 ปี60 = 62.87 มม.
 เปรียบเทียบกับ ปี 59 มีค่ามากกว่า 3.73 มม.
 เปรียบเทียบกับฝนเฉลี่ย 30 ปี มีค่ามากกว่า 41.70 มม.

ปริมาณฝนเฉลี่ยสะสมรายเดือน ภาคตะวันออก

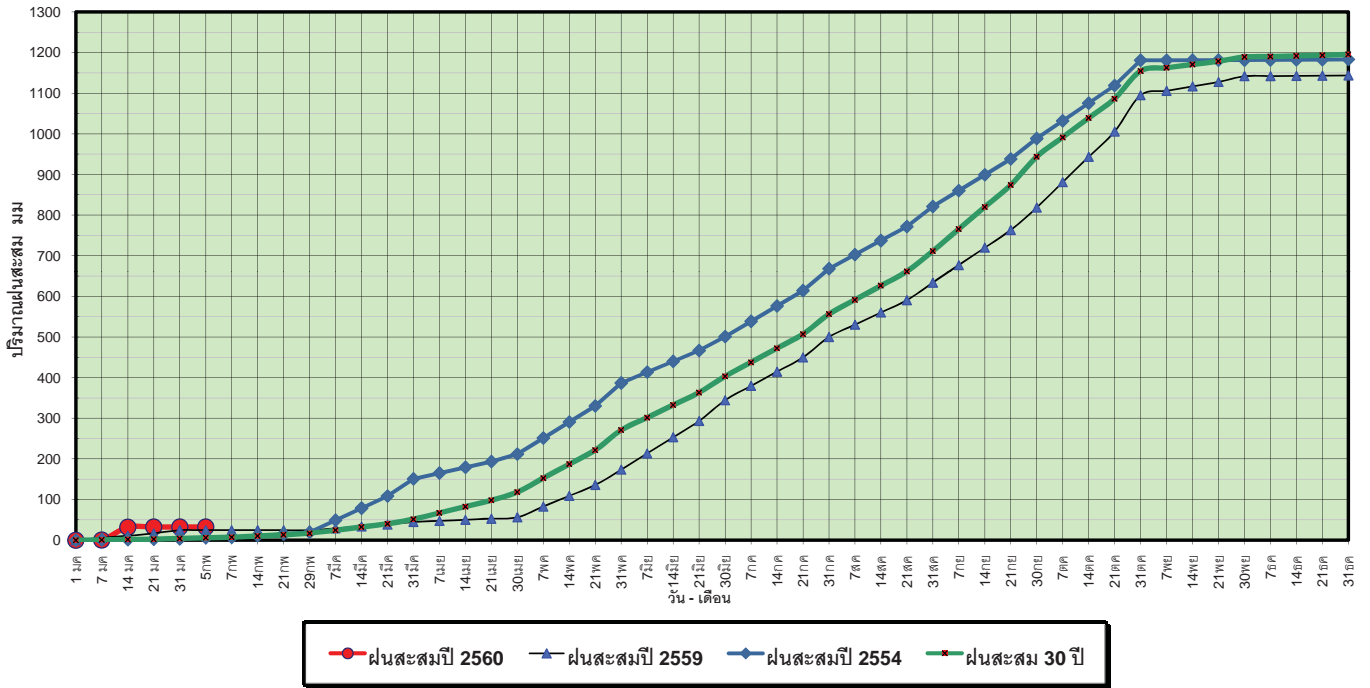


ข้อมูลจากกรมอุตุนิยมวิทยาจำนวน 15 สถานีข้อมูลปริมาณฝนสะสมถึง วันที่ 5 กุมภาพันธ์ 2560

ศูนย์เมฆขลา ศูนย์ป้องกันวิกฤตน้ำ กรมทรัพยากรน้ำ

วันที่ 5 กุมภาพันธ์ 2560
 ฝน30ปี = 6.42 มม. (สะสมทั้งปี = 1,195.72 มม.)
 ปี59 = 24.53 มม. (สะสมทั้งปี = 1,064.92 มม.)
 ปี60 = 32.56 มม.
 เปรียบเทียบกับ ปี 59 มีค่ามากกว่า 8.03 มม.
 เปรียบเทียบกับฝนเฉลี่ย 30 ปี มีค่ามากกว่า 26.14 มม.

ปริมาณฝนสะสมภาคตะวันตก

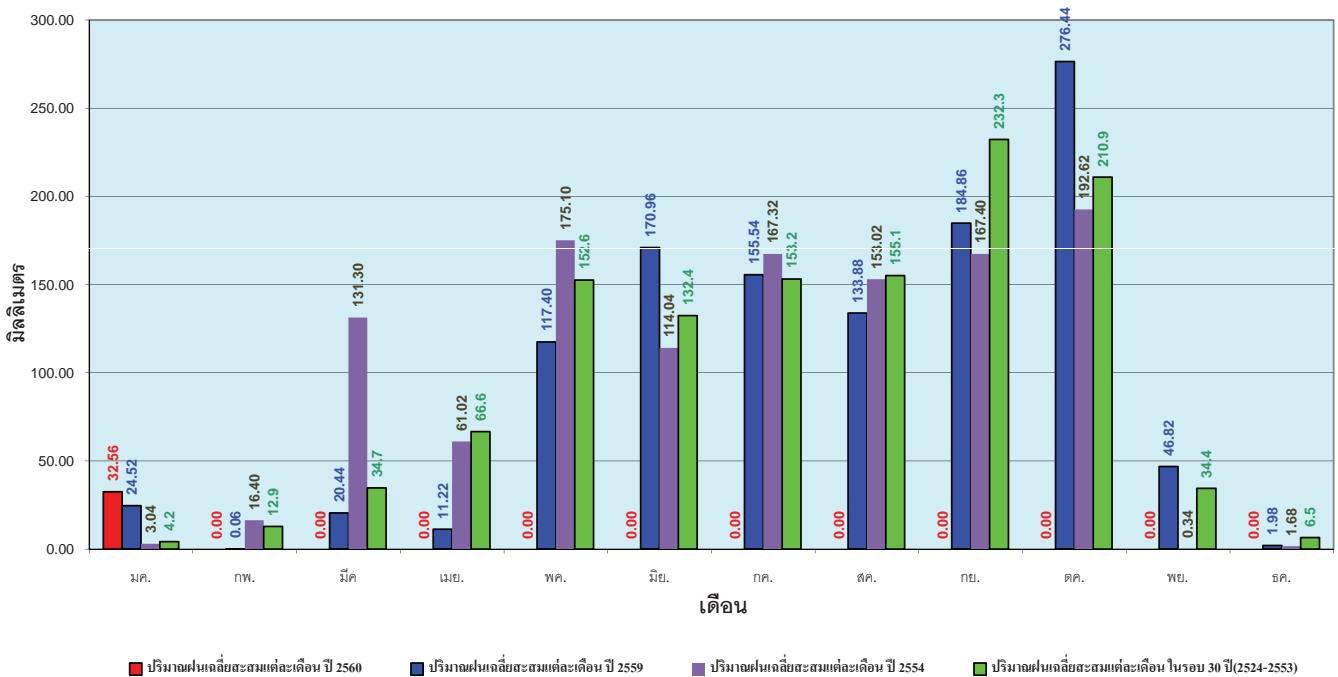


ข้อมูลจากกรมอุตุนิยมวิทยาจำนวน 5 สถานีข้อมูลปริมาณฝนสะสมถึง วันที่ 5 กุมภาพันธ์ 2560

ศูนย์เมฆขลา ศูนย์ป้องกันวิกฤติน้ำ กรมทรัพยากรน้ำ

วันที่ 5 กุมภาพันธ์ 2560
 ฝน30ปี = 6.42 มม. (สะสมทั้งปี = 1,195.72 มม.)
 ปี59 = 24.53 มม. (สะสมทั้งปี = 1,064.92 มม.)
 ปี60 = 32.56 มม.
 เปรียบเทียบกับ ปี 59 มีค่ามากกว่า 8.03 มม.
 เปรียบเทียบกับฝนเฉลี่ย 30 ปี มีค่ามากกว่า 26.14 มม.

ปริมาณฝนเฉลี่ยสะสมรายเดือน ภาคตะวันตก

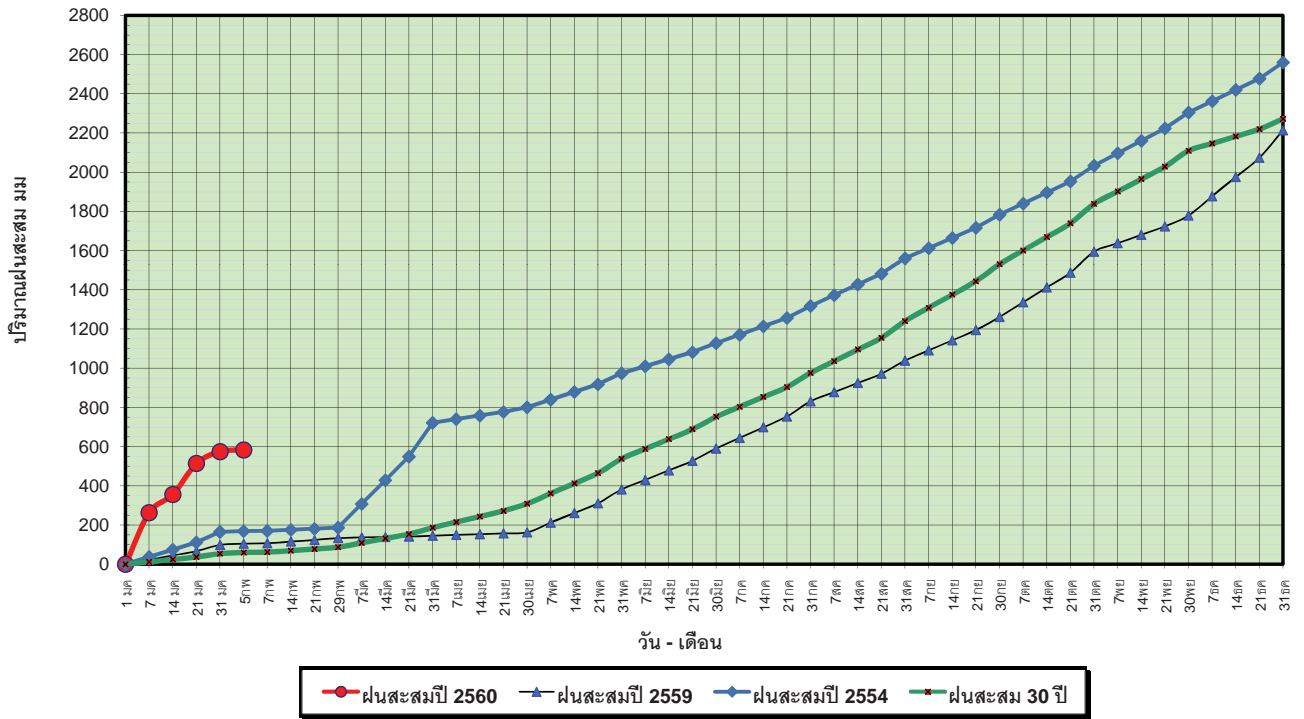


ข้อมูลจากกรมอุตุนิยมวิทยาจำนวน 5 สถานีข้อมูลปริมาณฝนสะสมถึง วันที่ 5 กุมภาพันธ์ 2560

ศูนย์เมฆขลา ศูนย์ป้องกันวิกฤติน้ำ กรมทรัพยากรน้ำ

วันที่ 5 กุมภาพันธ์ 2560
 ฝน30ปี = 60.01 มม. (สะสมทั้งปี = 2,271.55 มม.)
 ปี59 = 104.36 มม. (สะสมทั้งปี = 2,058.2 มม.)
 ปี60 = 582.85 มม.
 เปรียบเทียบกับ ปี 59 **มีค่ามากกว่า** 478.49 มม.
 เปรียบเทียบกับฝนเฉลี่ย 30 ปี **มีค่ามากกว่า** 522.84 มม.

ปริมาณฝนสะสมภาคใต้

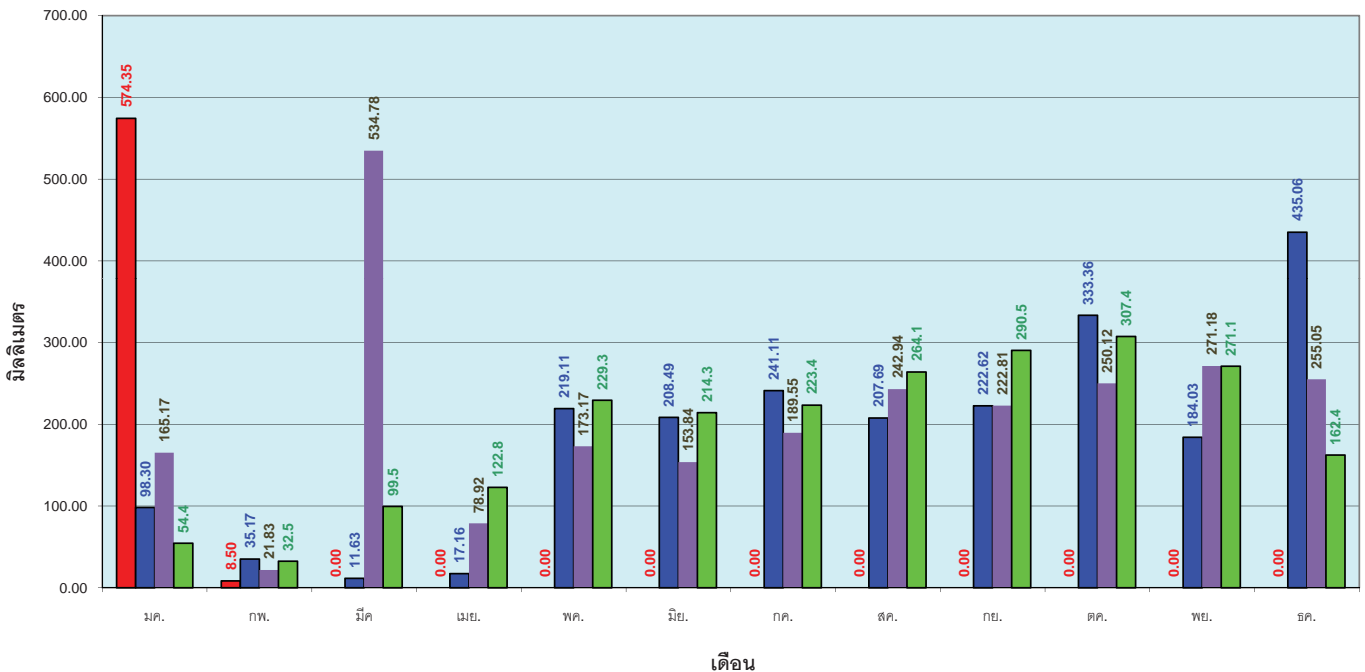


ข้อมูลจากกรมอุตุนิยมวิทยาจำนวน 29
 สถานีข้อมูลปริมาณฝนสะสมถึง วันที่
 5 กุมภาพันธ์ 2560

ศูนย์เมฆขลา ศูนย์ป้องกันภัยพิบัติฯ กรมทรัพยากรน้ำ

วันที่ 5 กุมภาพันธ์ 2560
 ฝน30ปี = 60.01 มม. (สะสมทั้งปี = 2,271.55 มม.)
 ปี59 = 104.36 มม. (สะสมทั้งปี = 2,058.2 มม.)
 ปี60 = 582.85 มม.
 เปรียบเทียบกับ ปี 59 **มีค่ามากกว่า** 478.49 มม.
 เปรียบเทียบกับฝนเฉลี่ย 30 ปี **มีค่ามากกว่า** 522.84 มม.

ปริมาณฝนเฉลี่ยสะสมรายเดือน ภาคใต้



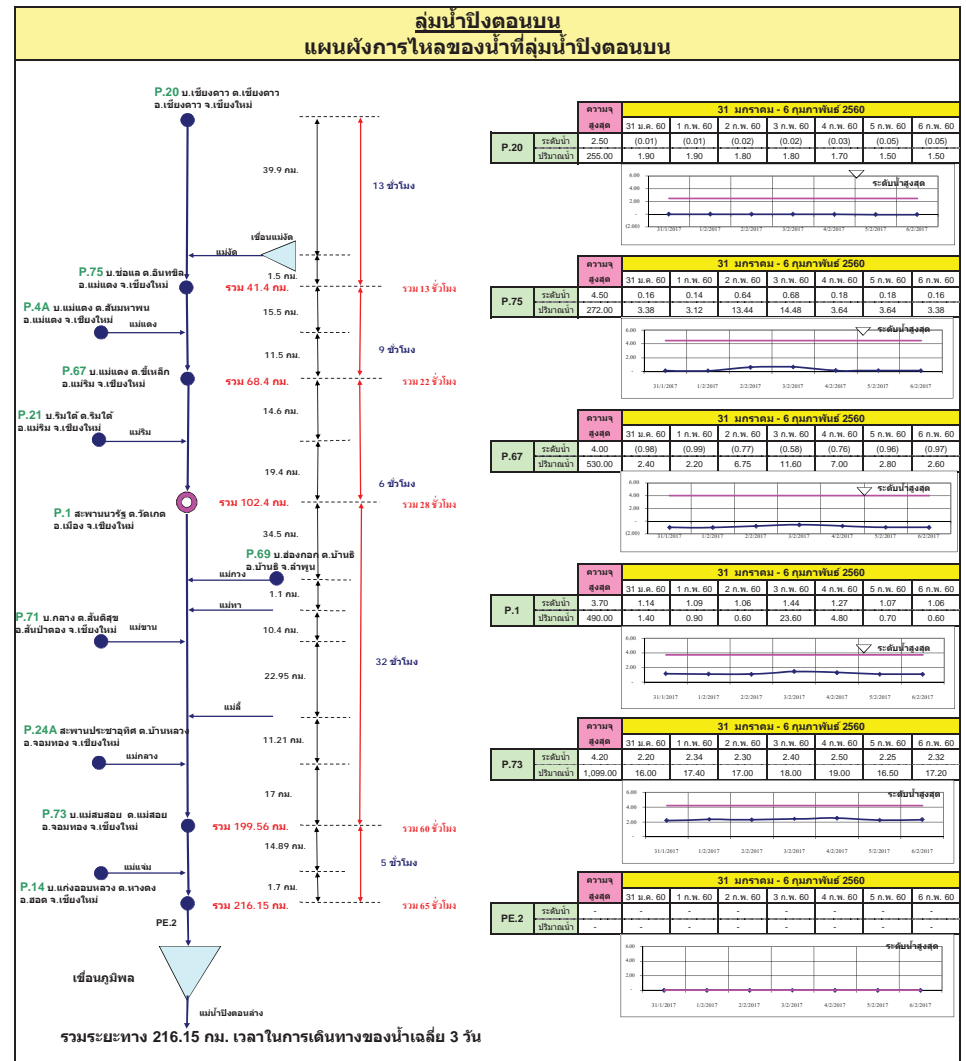
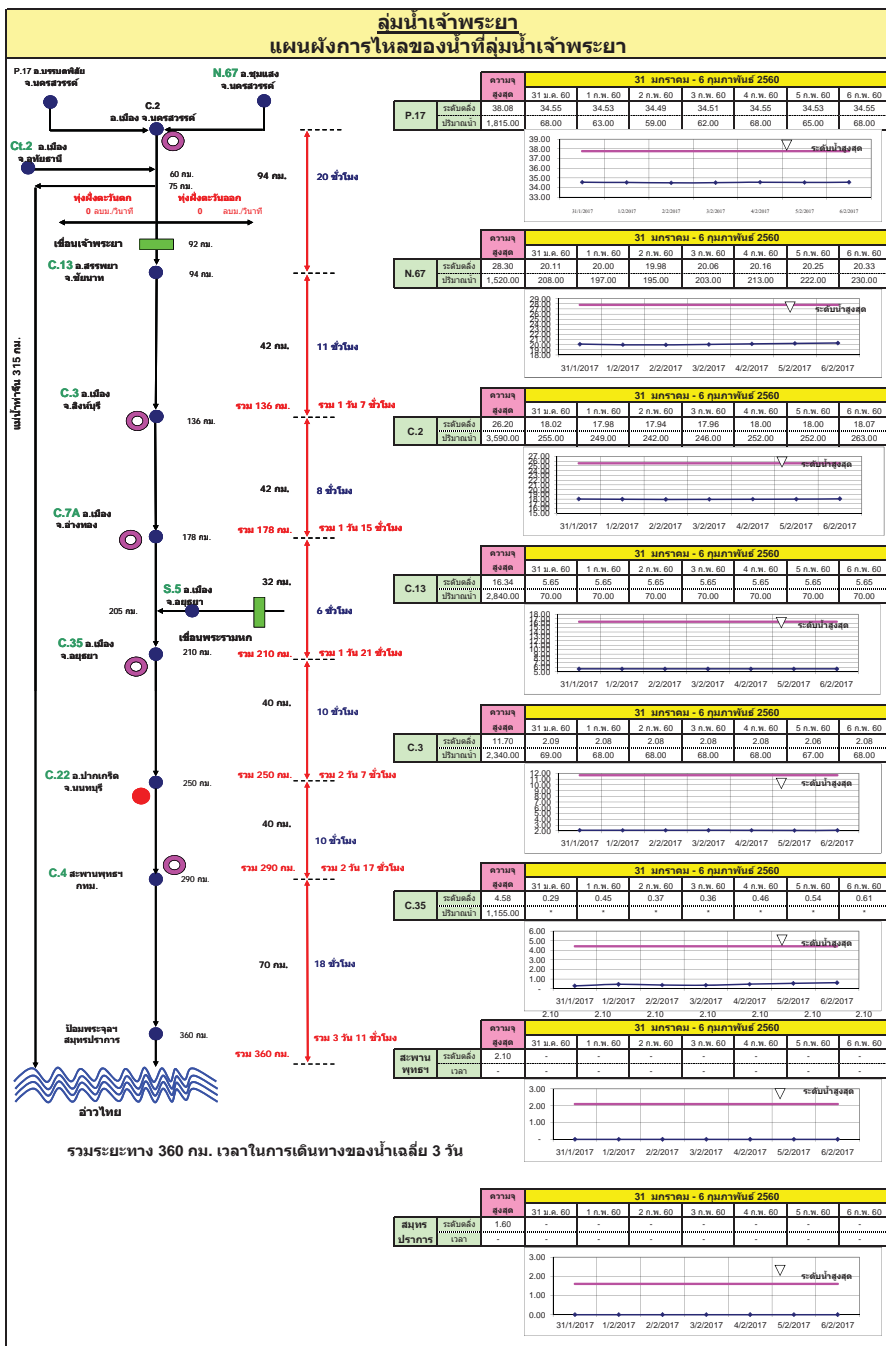
ข้อมูลจากกรมอุตุนิยมวิทยาจำนวน 29
 สถานีข้อมูลปริมาณฝนสะสมถึง วันที่
 5 กุมภาพันธ์ 2560

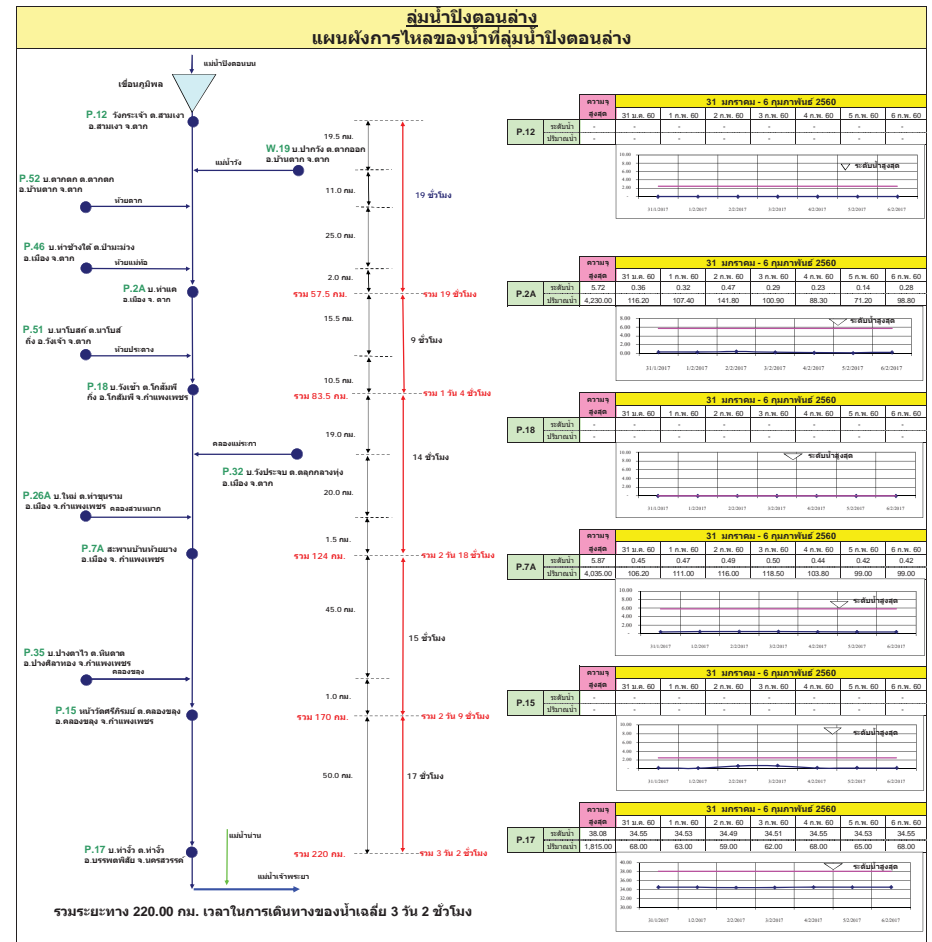
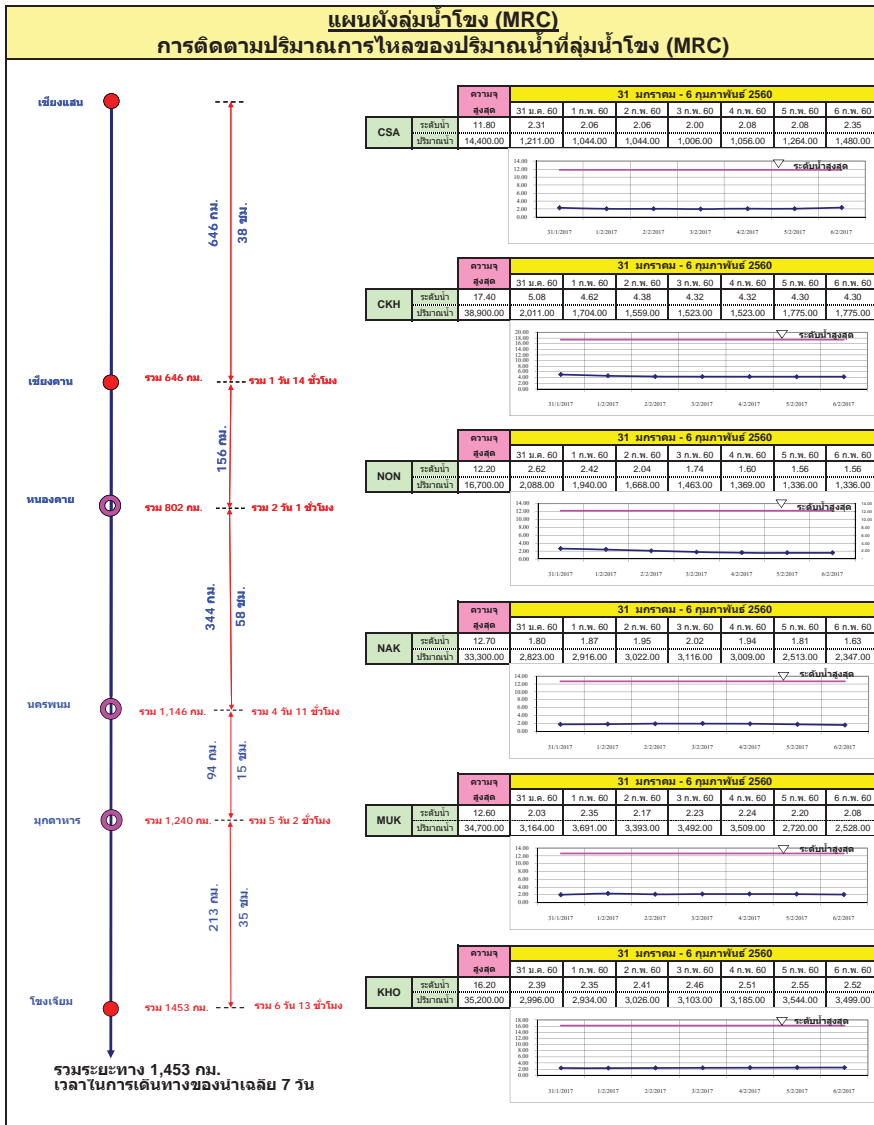
ศูนย์เมฆขลา ศูนย์ป้องกันภัยพิบัติฯ กรมทรัพยากรน้ำ

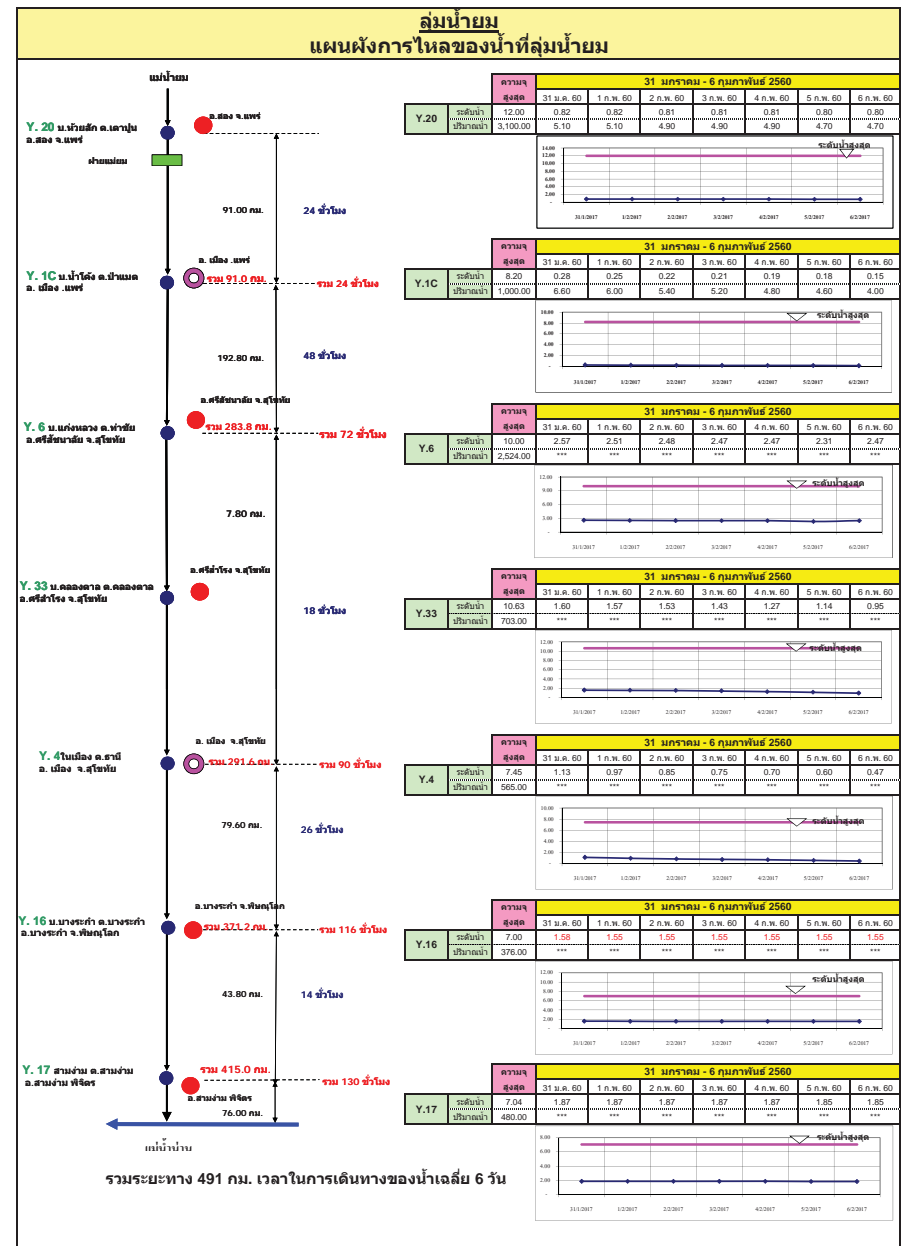
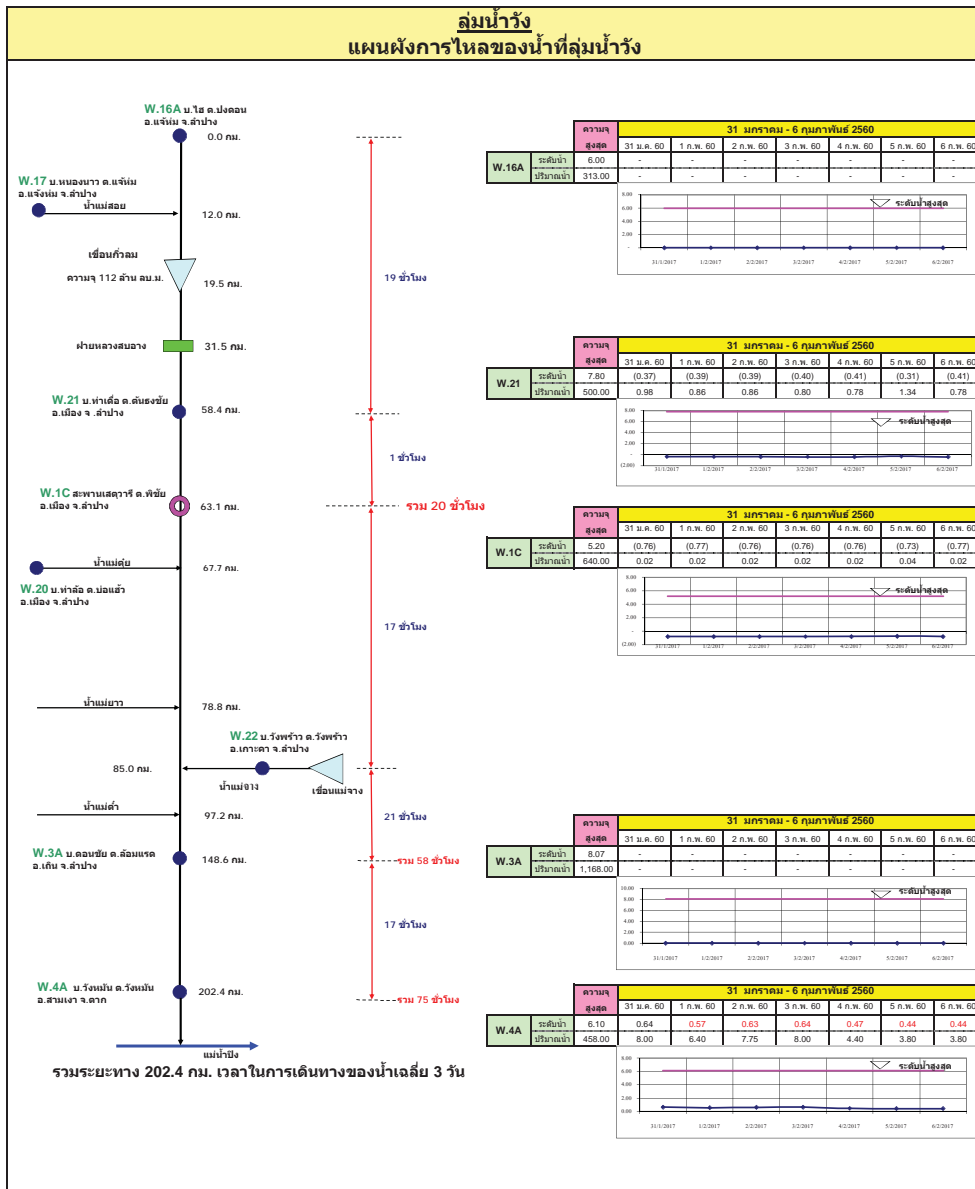
สถานการณ์น้ำในอ่างเก็บน้ำ ขนาดใหญ่ และขนาดกลาง

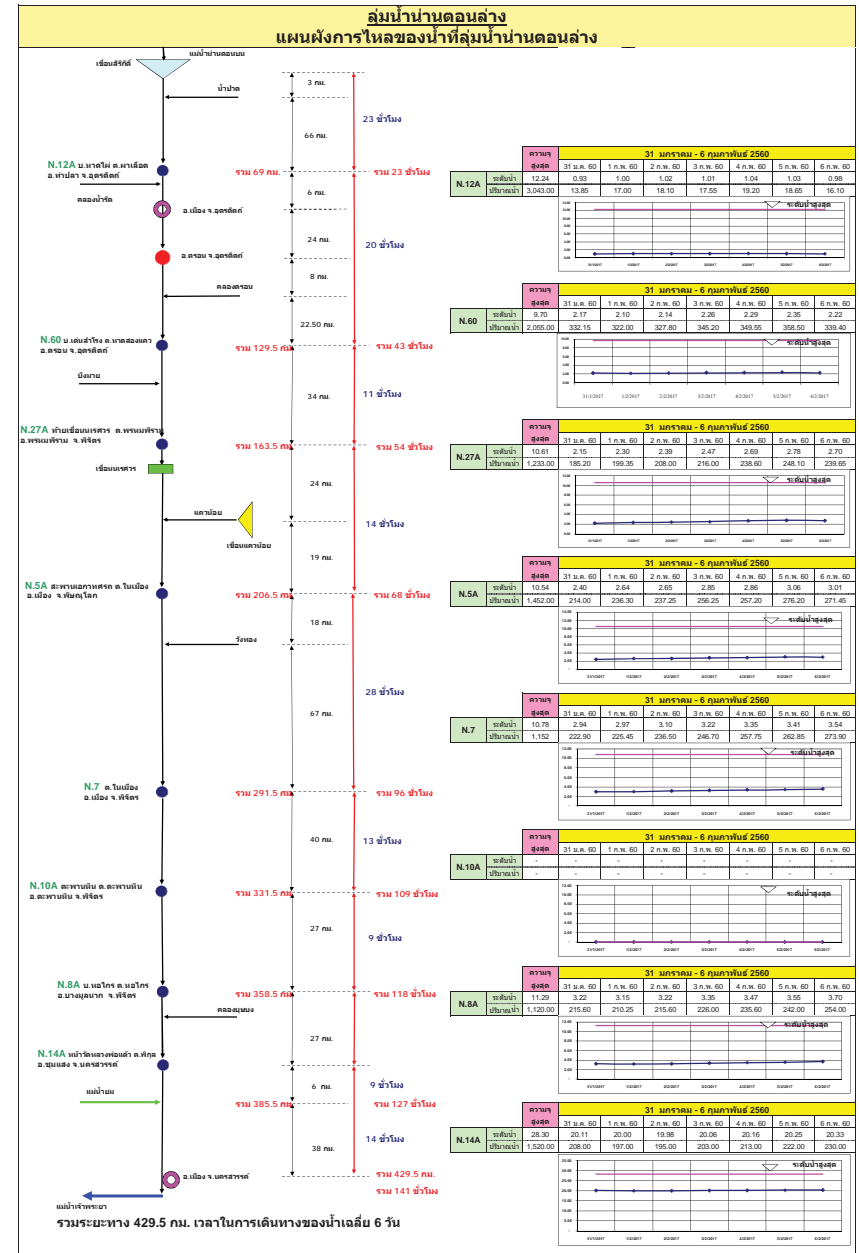
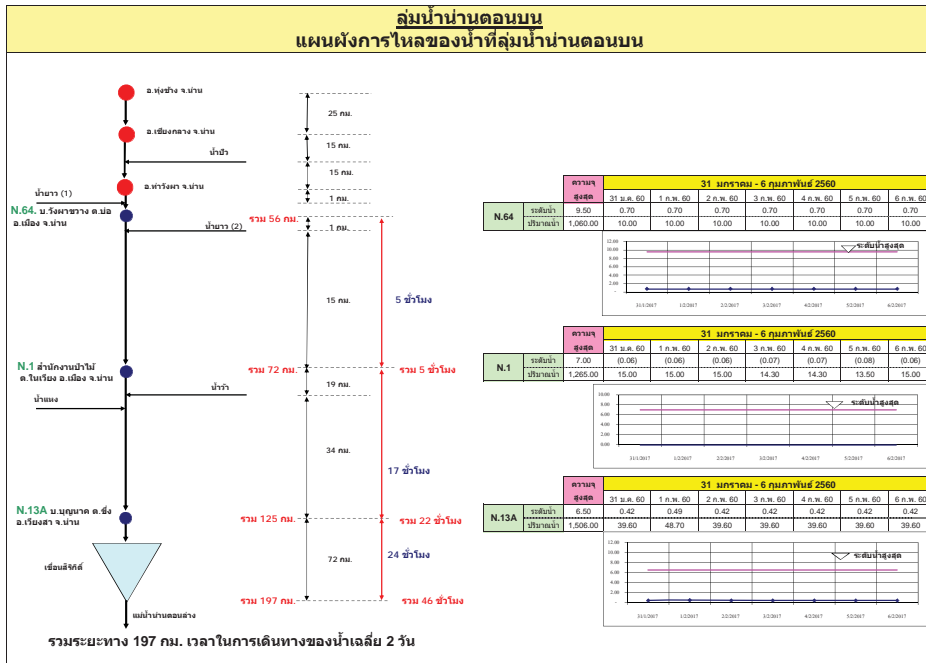
สถานการณ์น้ำในลำน้ำ

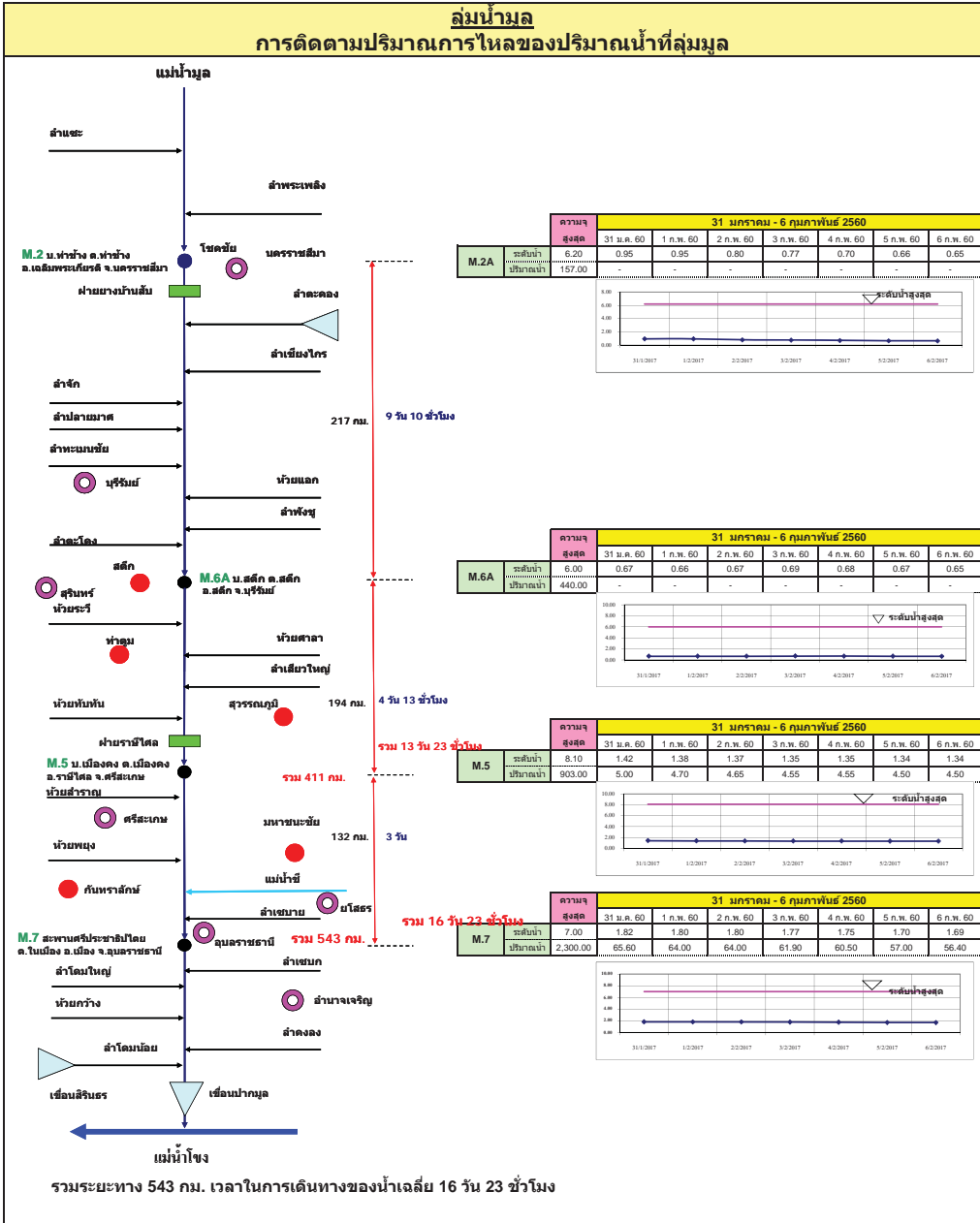
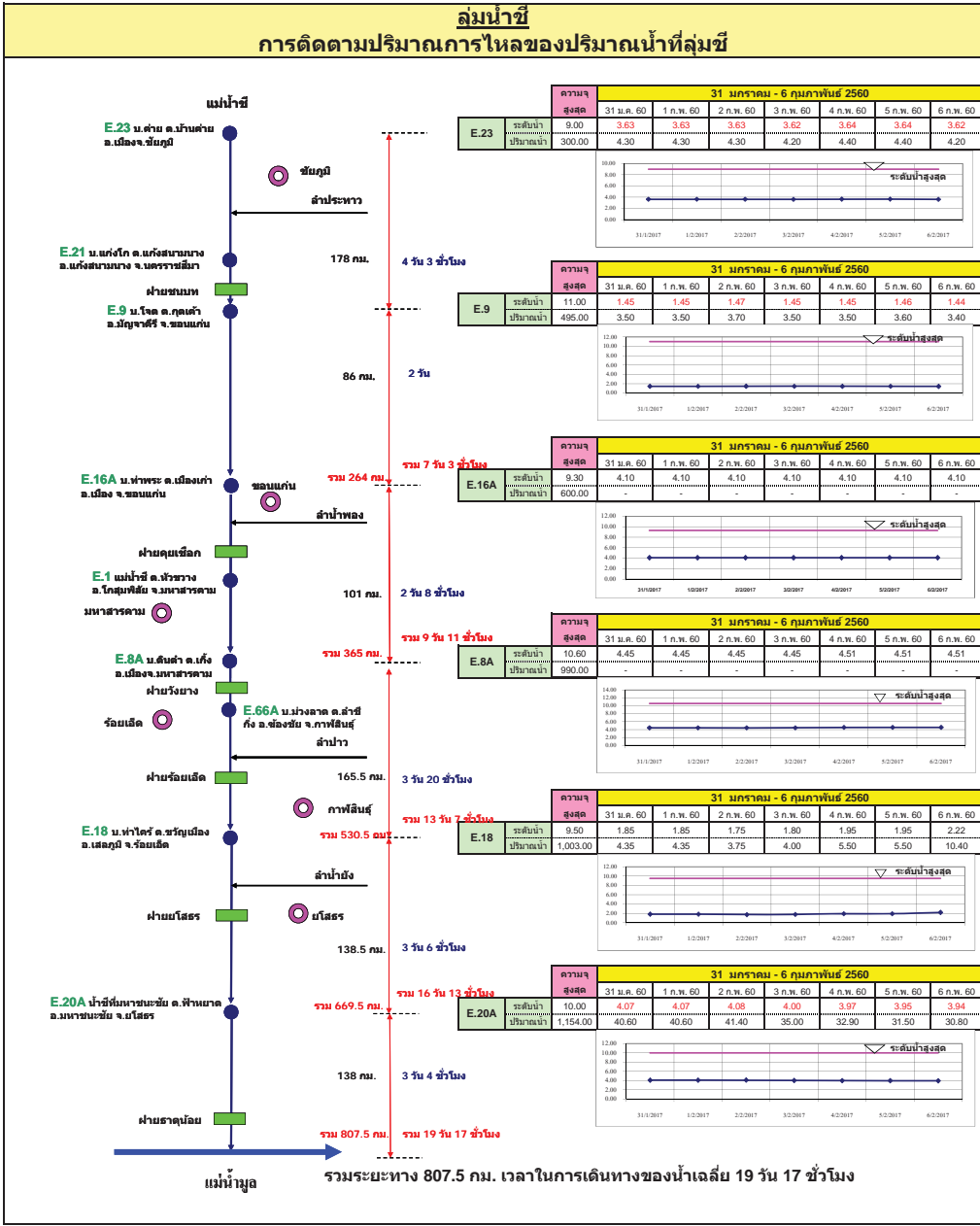


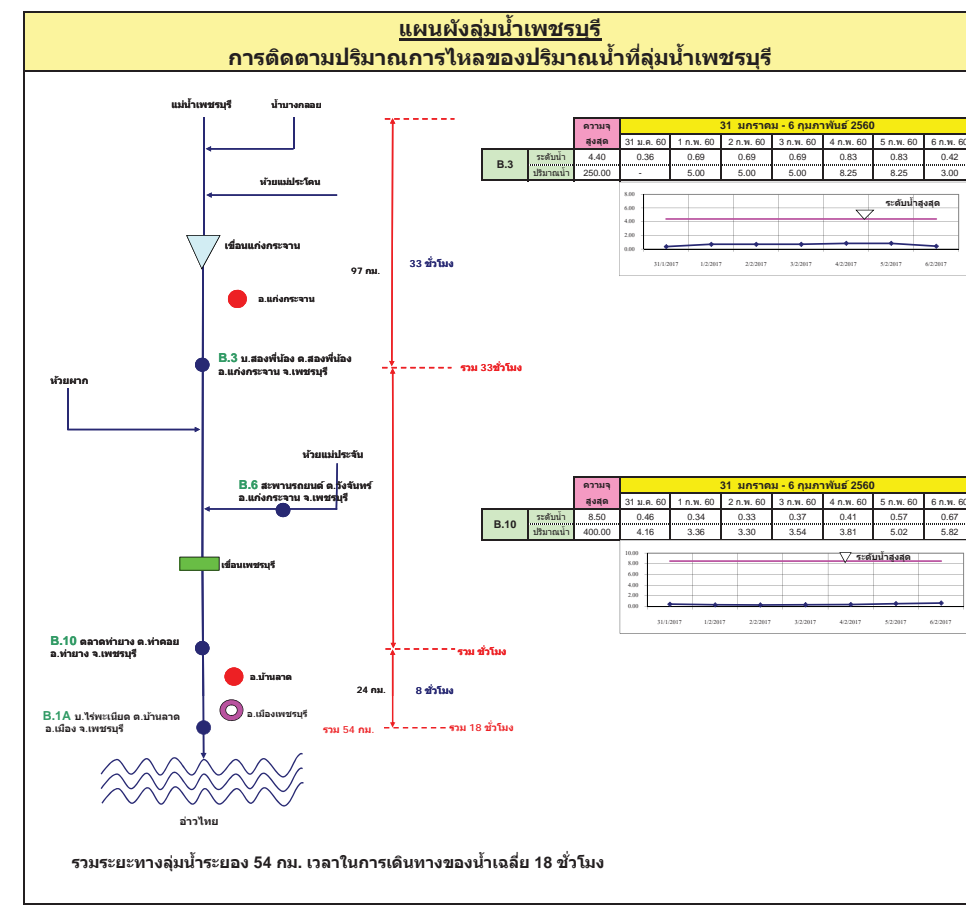
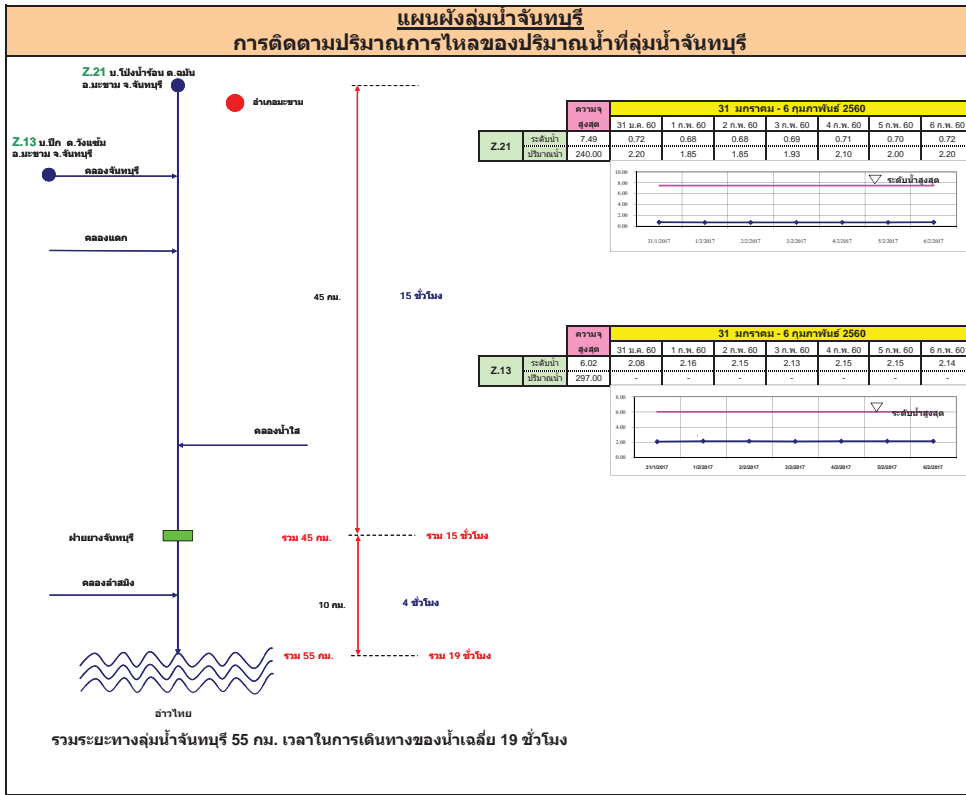


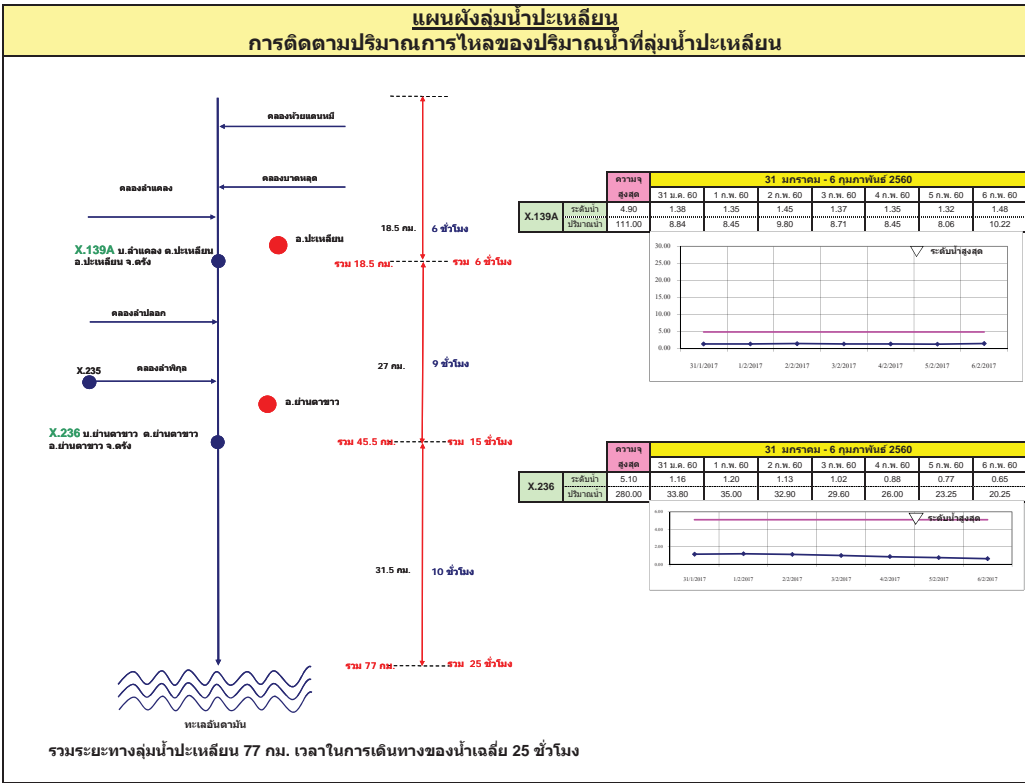
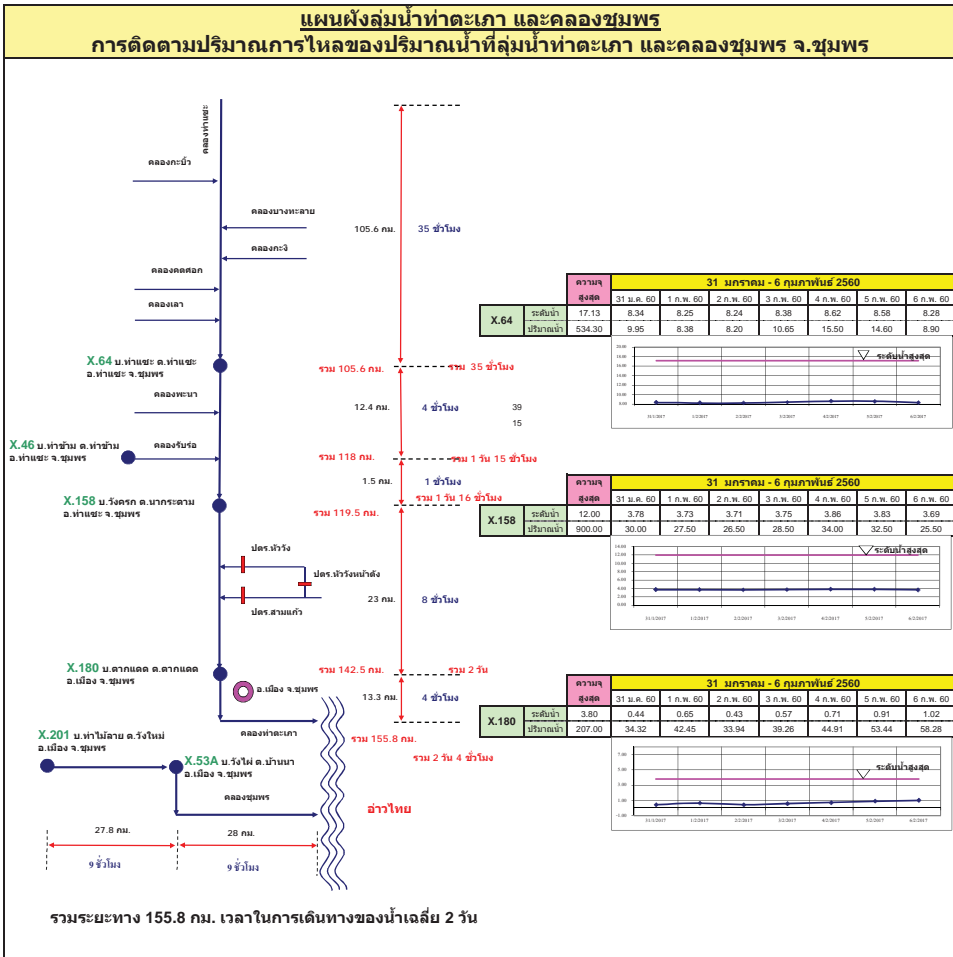




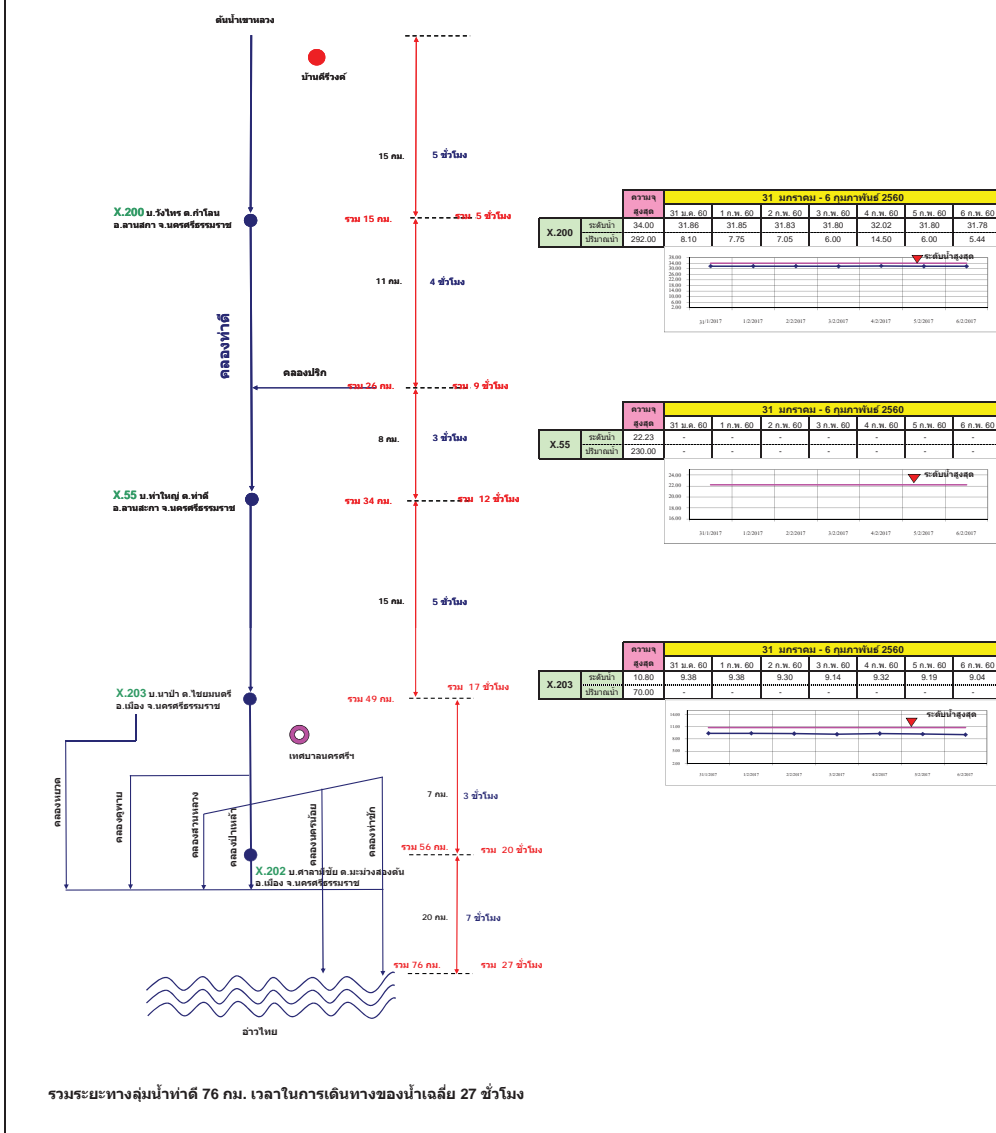




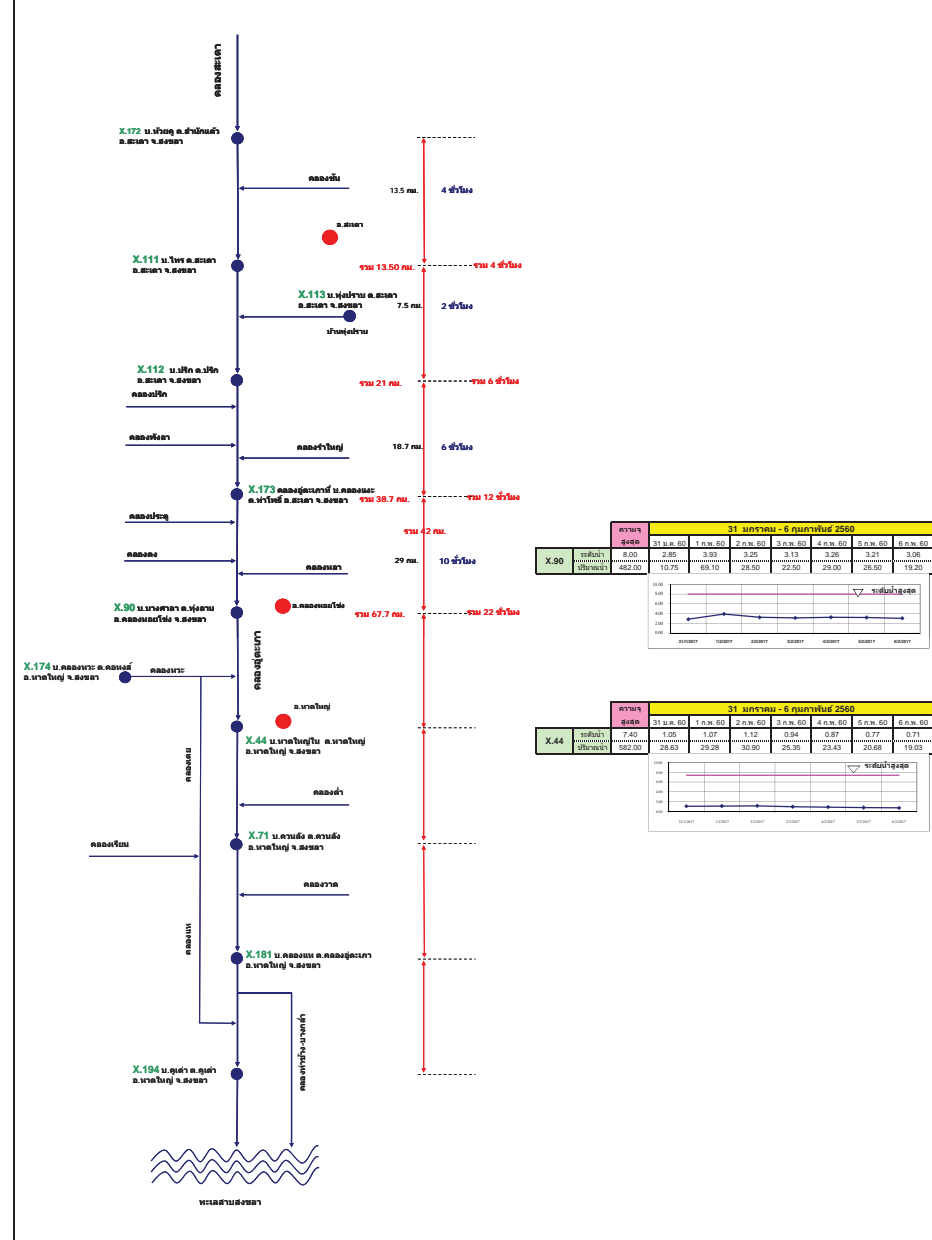




แผนผังลุ่มน้ำท่าดี (นครศรีธรรมราช)
การติดตามปริมาณการไหลของปริมาณน้ำที่ลุ่มน้ำท่าดี (นครศรีธรรมราช)



แผนผังลุ่มน้ำคลองจืดตะเภา
การติดตามปริมาณการไหลของปริมาณน้ำที่ลุ่มน้ำคลองจืดตะเภา



รายงานสถานการณ์น้ำ

รายลุ่มน้ำ



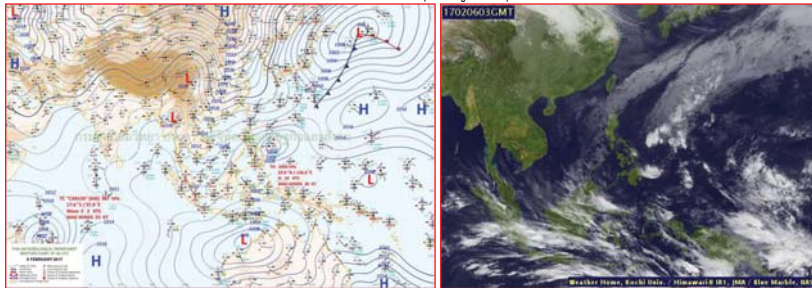
รายงานสถานการณ์น้ำลุ่มน้ำยมและน่าน วันที่ 6 กุมภาพันธ์ 2560

1) สภาพภูมิอากาศ

ลักษณะอากาศทั่วไป (ที่มา: กรมอุตุนิยมวิทยา)

พยากรณ์อากาศ 24 ชั่วโมงข้างหน้า ประเทศไทยตอนบนอุณหภูมิสูงขึ้นเล็กน้อยกับมีหมอกในตอนเช้า แต่ยังคงมีอากาศหนาวเย็นโดยทั่วไปในภาคเหนือและภาคตะวันออกเฉียงเหนือ ขอให้ประชาชนในบริเวณดังกล่าวดูแลสุขภาพเนื่องจากสภาพอากาศที่หนาวเย็น และระมัดระวังสัญจรผ่านบริเวณที่มีหมอกไว้ด้วย ส่วนภาคใต้มีฝนเล็กน้อยบางแห่งในระยะนี้

สภาพอากาศภาคเหนือ อากาศเย็นถึงหนาวกับมีหมอกในตอนเช้า อุณหภูมิจะสูงขึ้นเล็กน้อย อุณหภูมิต่ำสุด 12-18 องศาเซลเซียส อุณหภูมิสูงสุด 32-36 องศาเซลเซียส บริเวณยอดดอยอากาศหนาวถึงหนาวจัด อุณหภูมิต่ำสุด 3-10 องศาเซลเซียส ผลคาดการณ์ปริมาณน้ำฝนล่วงหน้า 1-7 วัน ในช่วงวันที่ 6-10 ก.พ. 60 อากาศเย็นถึงหนาว และมีหมอกในตอนเช้า อุณหภูมิจะสูงขึ้น 1-3 องศาเซลเซียส อุณหภูมิต่ำสุด 14-20 องศาเซลเซียส อุณหภูมิสูงสุด 32-35 องศาเซลเซียส บริเวณยอดดอยอากาศหนาวถึงหนาวจัด อุณหภูมิต่ำสุด 6-12 องศาเซลเซียส ลมตะวันออกเฉียงเหนือ ความเร็ว 15-30 กม./ชม. ส่วนในวันที่ 11-12 ก.พ. 60 อากาศเย็นถึงหนาว อุณหภูมิจะลดลง 3-5 องศาเซลเซียส อุณหภูมิต่ำสุด 12-18 องศาเซลเซียส อุณหภูมิสูงสุด 29-33 องศาเซลเซียส บริเวณยอดดอยอากาศหนาวถึงหนาวจัด อุณหภูมิต่ำสุด 4-11 องศาเซลเซียส

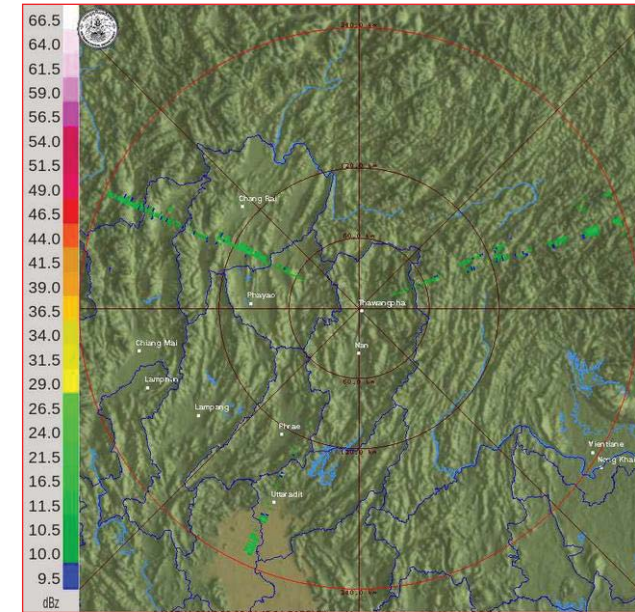


แผนที่อากาศ วันที่ 6 ก.พ. 2560 เวลา 07.00 น.

ภาพถ่ายจากดาวเทียม วันที่ 6 ก.พ. 2560

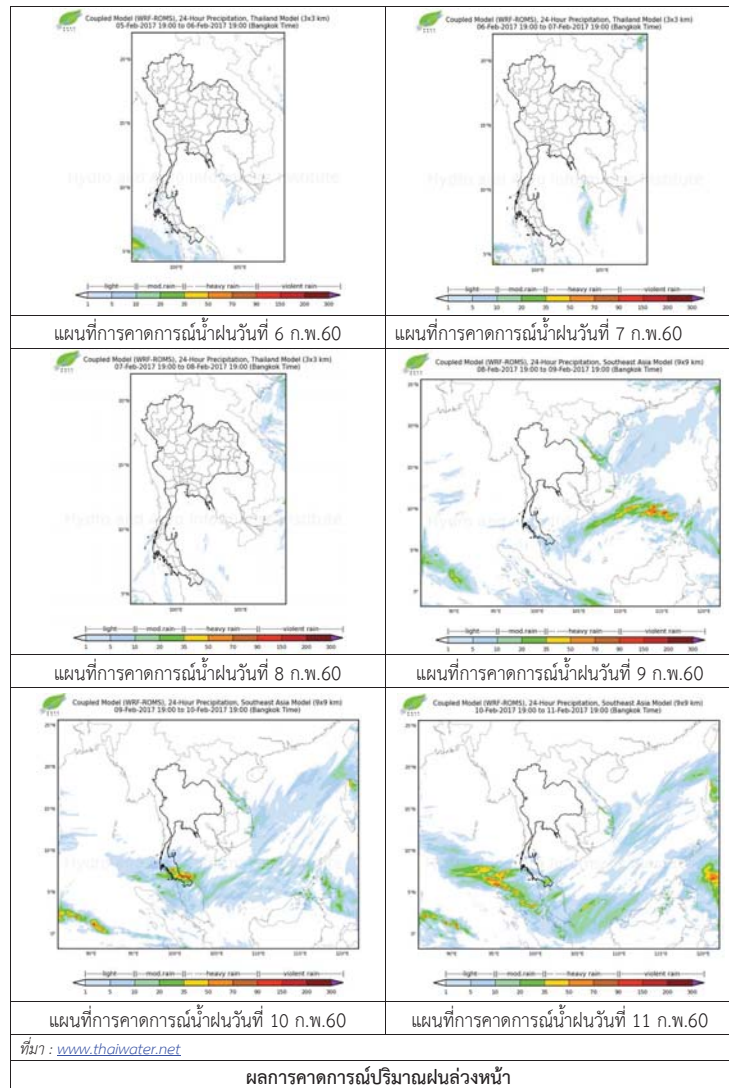
2) สถานการณ์ฝน

จากข้อมูลสถานการณ์ฝนในพื้นที่ลุ่มน้ำยมและน่านของวันที่ 6 กุมภาพันธ์ 2560 จากกรมทรัพยากรน้ำ กรมอุตุนิยมวิทยา กรมชลประทาน และสถาบันสารสนเทศทรัพยากรน้ำและการเกษตร (องค์การมหาชน) พบว่า ไม่มีฝนตกในพื้นที่ลุ่มน้ำยมและน่าน



ภาพเรดาร์ตรวจอากาศ “น่าน” ณ วันที่ 6 กุมภาพันธ์ 2560 (ที่มา : กรมอุตุนิยมวิทยา)

สถานการณ์น้ำฝน



3) ข้อมูลปริมาณน้ำในลำน้ำ

ลุ่มน้ำยมและน่าน ปัจจุบันสถานการณ์น้ำในลำน้ำโดยทั่วไปยังคงอยู่ในภาวะปกติ (ระดับน้ำต่ำกว่าระดับตลิ่งต่ำสุด) ระดับน้ำในลำน้ำยมส่วนใหญ่มีแนวโน้มลดลง และระดับน้ำในลำน้ำน่านส่วนใหญ่มีแนวโน้มลดลง

สถานการณ์น้ำท่า (2 - 6 ก.พ. 2560 ที่มา: กรมชลประทาน)

สถานี	แม่น้ำ	อำเภอ	จังหวัด	ระดับตลิ่ง	พฤษภาคม	ตุลาคม	พฤศจิกายน	ธันวาคม	มกราคม	กุมภาพันธ์
				ปริมาณน้ำ (ลบ.ม./วิ.)	2 ก.พ.	3 ก.พ.	4 ก.พ.	5 ก.พ.	6 ก.พ.	
Y.14	ยม	ศรีสัชชนาลัย	สุโขทัย	12.00	0.99	0.98	0.96	0.95	0.95	
				2,319	7.70	7.40	6.80	6.50	6.50	
Y.4	ยม	เมือง	พิษณุโลก	7.45	0.85	0.75	0.70	0.60	0.47	
				565	***	***	***	***	***	
Y.5	ยม	โพทะเล	พิจิตร	8.25	2.10	1.80	2.66	2.62	2.59	
				652	***	***	***	***	***	
N.60	น่าน	ตรอน	อุดรดิตถ์	9.70	2.14	2.26	2.29	2.35	2.22	
				2,055	327.80	345.20	349.55	358.50	339.40	
N.22	น่าน	วัดโบสถ์	พิษณุโลก	9.17	1.65	1.60	1.55	1.55	1.55	
				476	52.60	51.10	49.60	49.60	49.60	
N.7A	น่าน	บางมูลนาก	พิจิตร	10.78	3.10	3.22	3.35	3.41	3.54	
				1,152	236.50	246.70	257.75	262.85	273.90	



สถานีสะพานพระแม่ย่า อ.เมือง จ.สุโขทัย (ลุ่มน้ำยม)



สถานีสะพานท่าเสา อ.เมือง จ.อุดรดิตถ์ (ลุ่มน้ำน่าน)

ปริมาณน้ำในลำน้ำในพื้นที่ลุ่มน้ำยมและน่าน

4) สรุป

- สถานการณ์น้ำในลุ่มน้ำยมอยู่ในภาวะปกติ และระดับน้ำในลำน้ำส่วนใหญ่มีแนวโน้มลดลง
- สถานการณ์น้ำในลุ่มน้ำน่านอยู่ในภาวะปกติ และระดับน้ำในลำน้ำส่วนใหญ่มีแนวโน้มลดลง

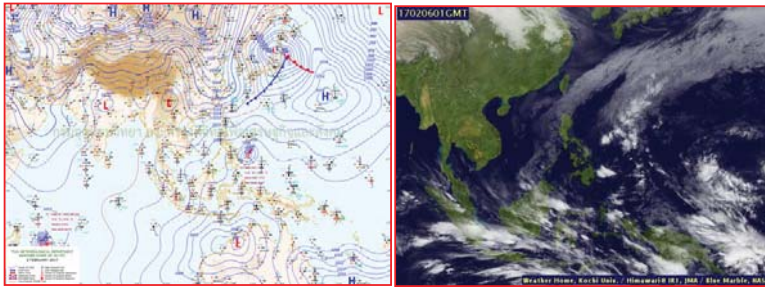
รายงานสถานการณ์น้ำลุ่มน้ำโขง ชี มูล วันที่ 6 กุมภาพันธ์ 2560

1) สภาพภูมิอากาศ

ลักษณะอากาศทั่วไป (ที่มา: กรมอุตุนิยมวิทยา)

พยากรณ์อากาศ 24 ชั่วโมงข้างหน้า ประเทศไทยตอนบนมีอากาศหนาวเย็นโดยทั่วไปกับมีหมอกในตอนเช้า ขอให้ประชาชนในบริเวณดังกล่าวดูแลสุขภาพเนื่องจากสภาพอากาศที่หนาวเย็นอย่างต่อเนื่องไว้ด้วย ส่วนภาคใต้มีฝนบางพื้นที่ในระยะนี้

สภาพอากาศภาคตะวันออกเฉียงเหนือ อากาศเย็นกับมีหมอกบางในตอนเช้า อุณหภูมิต่ำสุด 15-20 องศาเซลเซียส อุณหภูมิสูงสุด 33-34 องศาเซลเซียส บริเวณยอดภูอากาศหนาว อุณหภูมิต่ำสุด 5-13 องศาเซลเซียส ลมตะวันออกเฉียงเหนือ ความเร็ว 15-30 กม./ชม.

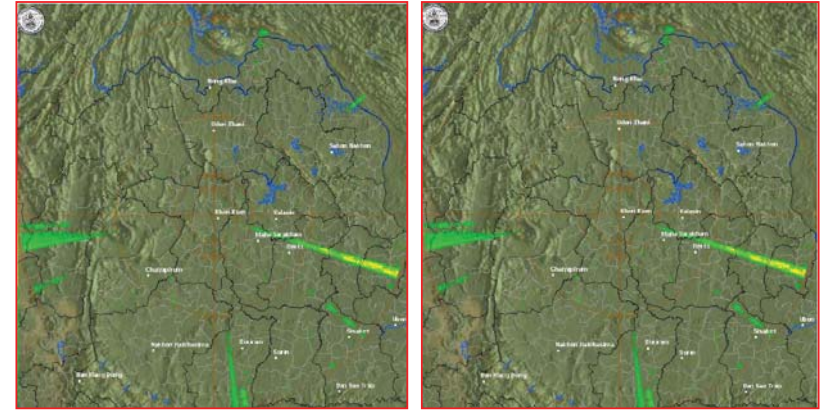


แผนที่อากาศ วันที่ 6 ก.พ. 2560 เวลา 07.00 น.

ภาพถ่ายจากดาวเทียม วันที่ 6 ก.พ. 2560

2) สถานการณ์ฝน

จากข้อมูลสถานการณ์ฝนในพื้นที่ลุ่มน้ำโขง ชี มูลของวันที่ 6 กุมภาพันธ์ 2560 จากกรมทรัพยากรน้ำ กรมอุตุนิยมวิทยากรมชลประทาน และสถาบันสารสนเทศทรัพยากรน้ำและการเกษตร (องค์การมหาชน) พบว่าไม่มีฝนตก หรือฝนตกเล็กน้อย

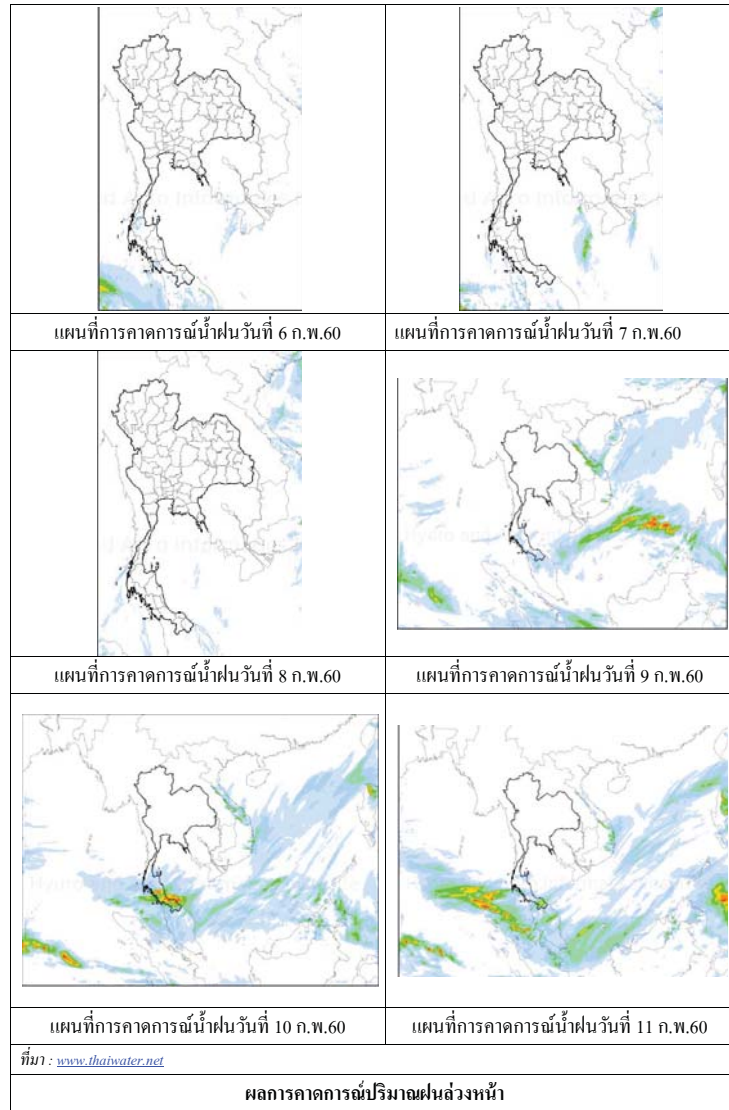


สถานีสกลนคร เวลา 13.30 น.

สถานีขอนแก่น เวลา 13.30 น.

ภาพเรดาร์ตรวจอากาศ ณ วันที่ 6 กุมภาพันธ์ 2560 (ที่มา :กรมอุตุนิยมวิทยา)

สถานการณ์น้ำฝน



3) ข้อมูลปริมาณน้ำในลำน้ำ

ลุ่มน้ำโขง ชี มูล ปัจจุบันสถานการณ์น้ำในลำน้ำ โดยทั่วไปยังคงอยู่ในภาวะปกติ ระดับน้ำในลำน้ำส่วนใหญ่มีแนวโน้มลดลง

สถานการณ์น้ำท่า (2 - 6 ก.พ. 2560 ที่มา: กรมชลประทาน)

สถานี	แม่น้ำ	อำเภอ	จังหวัด	ระดับคลัง	พฤษภาคม	ตุลาคม	ธันวาคม	มกราคม	กุมภาพันธ์
				ปริมาณน้ำ (ลบ.ม.วิ.)	2 ม.ค.	3 ม.ค.	4 ม.ค.	5 ก.พ.	6 ก.พ.
Kh.97	โขง-บน	เข็ชฌกาน	เลช	19.00	4.38	4.32	4.32	4.30	4.30
Kh.1	โขง-บน	เมือง	หนองคาย	-	-	-	-	-	-
Kh.100	โขง-ล่าง	เมือง	บึงกาฬ	13.00	2.24	1.94	1.78	1.74	1.74
Kh.16B	โขง-ล่าง	เมือง	นครพนม	14.00	3.31	3.10	2.86	2.66	2.61
Kh.104	โขง-ล่าง	เมือง	มุกดาหาร	-	-	-	-	-	-
E.23	ชี	เมือง	ชัยภูมิ	13.00	2.08	1.77	1.86	2.03	2.08
E.16A	ชี	เมือง	ขอนแก่น	11.50	3.63	3.62	3.64	3.64	3.62
E.8A	ชี	เมือง	มหาสารคาม	500	4.3	4.2	4.4	4.4	4.2
E.18	ชี	ทุ่งเขาหลวง	ร้อยเอ็ด	9.30	4.10	4.10	4.10	4.10	4.10
E.20A	ชี	มหาชัยชนะ	ยโสธร	600	-	-	-	-	-
M.2A	มูล	เฉลิมพระเกียรติ	นครราชสีมา	10.60	4.45	4.45	4.51	4.51	4.51
M.6A	มูล	สตึก	บุรีรัมย์	990	-	-	-	-	-
M.4	มูล	ท่าตูม	สุรินทร์	9.50	1.75	1.80	1.95	1.95	2.22
M.5	มูล	ราษีไศล	ศรีสะเกษ	1,003	3.8	4.0	5.5	5.5	10.4
M.7	มูล	เมือง	อุบลราชธานี	10.0	4.08	4.00	3.97	3.95	3.94
				1,154	41.4	35.0	32.9	31.5	30.8
				6.20	0.80	-	0.70	0.66	0.65
				157	0.00	0.00	0.00	0.00	0.00
				6.00	0.67	-	0.68	0.67	0.65
				440	0.00	0.00	0.00	0.00	0.00
				6.30	1.14	-	1.11	1.11	1.11
				494	-	-	-	-	-
				8.10	1.37	-	1.35	1.34	1.34
				903	4.65	-	4.55	4.50	4.50
				7.00	1.80	-	1.75	1.70	1.69
				2,300	64.00	-	60.50	57.00	56.40

สถานีห้วยหลวง ต.หม่ม อ.เมือง
จ.อุดรธานี(ลุ่มน้ำโขง)



สถานีบ้านตาลปากน้ำ ต.ไชยบุรี อ.ท่าอุเทน
จ.นครพนม (ลุ่มน้ำโขง)



สถานีบ้านเหล่ากชุมต.คอนหัน อ.เมือง
จ.ขอนแก่น(ลุ่มน้ำชี)



สถานีสตึกต.สตึกอ.สตึก
จ.บุรีรัมย์ (ลุ่มน้ำมูล)



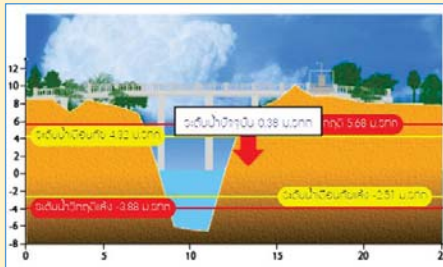
สถานการณ์น้ำ

- แม่น้ำเจ้าพระยาที่สถานีวัดระดับน้ำ C2 อ.เมือง จ.นครสวรรค์ มีปริมาณน้ำไหลผ่าน 263 ลบ.ม./วินาที ระดับน้ำ +18.07 4 ม.รทก. ต่ำกว่าตลิ่ง 8.13 เมตร
- เขื่อนเจ้าพระยามีปริมาณน้ำไหลผ่าน 70 ลบ.ม./วินาที ระดับน้ำเหนือเขื่อน + 14.73 ม.รทก. ระดับน้ำท้ายเขื่อน + 5.65 ม.รทก.

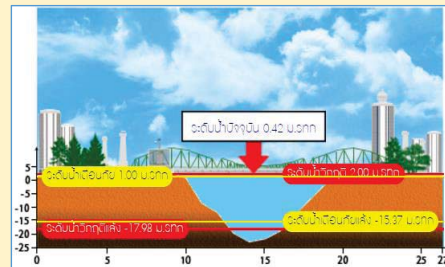


สถานีโทรมาตรในลุ่มน้ำเจ้าพระยา ได้แก่

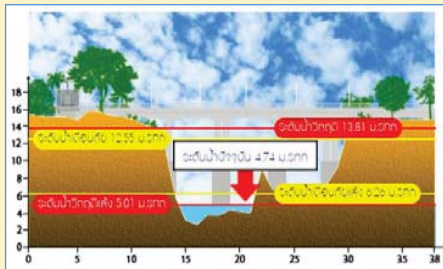
1. สถานีอ่างทอง อ.เมือง จ.อ่างทอง (เพิ่มขึ้น)



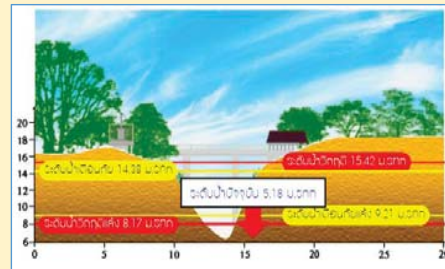
2. สถานีสะพานพุทธยอดฟ้า อ.ธัญบุรี กทม. (เพิ่มขึ้น)



3. สถานีวัดโคกรังจันทร์ อ.สรรพยา จ.ชัยนาท (เพิ่มขึ้น)



4. สถานีวัดทรงสวย อ.วัดสิงห์ จ.ชัยนาท (เพิ่มขึ้น)



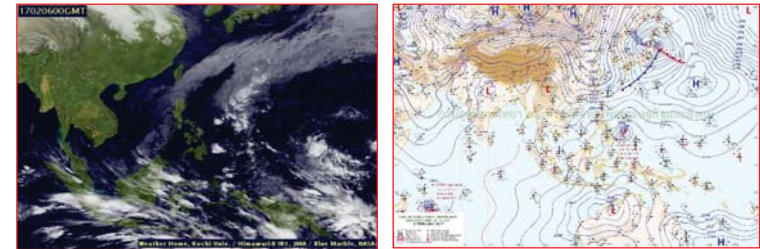
รายงานสถานการณ์น้ำลุ่มน้ำเจ้าพระยา
วันที่ 6 กุมภาพันธ์ 2560

1) สภาพภูมิอากาศ

ลักษณะอากาศทั่วไป (ที่มา: กรมอุตุนิยมวิทยา)

พยากรณ์อากาศ 24 ชั่วโมงข้างหน้า ประเทศไทยตอนบนมีอากาศหนาวเย็นโดยทั่วไปกับมีหมอกในตอนเช้า ขอให้ประชาชนในบริเวณดังกล่าวดูแลสุขภาพเนื่องจากสภาพอากาศที่หนาวเย็นอย่างต่อเนื่องไว้ด้วย ส่วนภาคใต้มีฝนบางพื้นที่ในระยะนี้

สภาพอากาศภาคกลาง อากาศเย็นกับมีหมอกบางในตอนเช้า อุณหภูมิต่ำสุด 19-21 องศาเซลเซียส อุณหภูมิสูงสุด 35-36 องศาเซลเซียส ลมตะวันออกเฉียงเหนือ ความเร็ว 15-30 กม./ชม. ในช่วงวันที่ 6-10 ก.พ. 60 อากาศเย็น และมีหมอกในตอนเช้า อุณหภูมิจะสูงขึ้น 2-4 องศาเซลเซียส อุณหภูมิต่ำสุด 20-23 องศาเซลเซียส อุณหภูมิสูงสุด 31-33 องศาเซลเซียส ส่วนในช่วงวันที่ 11-12 ก.พ. 60 อากาศเย็น อุณหภูมิจะลดลง 2-4 องศาเซลเซียส อุณหภูมิต่ำสุด 17-20 องศาเซลเซียส อุณหภูมิสูงสุด 30-32 องศาเซลเซียส ลมตะวันออกเฉียงเหนือ ความเร็ว 15-30 กม./ชม.



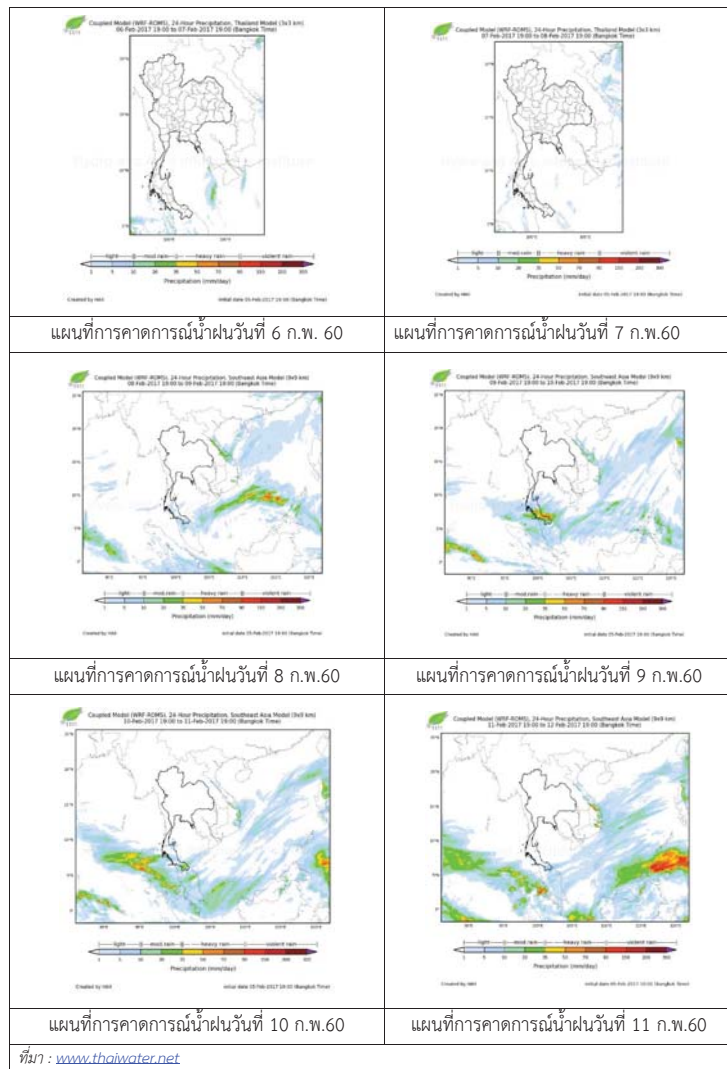
แผนที่อากาศ วันที่ 6 ก.พ. 2560 เวลา 07.00 น.

ภาพถ่ายจากดาวเทียม วันที่ 6 ก.พ. 2560

2) สถานการณ์ฝน

จากข้อมูลสถานการณ์ฝนในพื้นที่ลุ่มน้ำเจ้าพระยาของวันที่ 6 กุมภาพันธ์ 2560 จากกรมทรัพยากรน้ำ กรมอุตุนิยมวิทยา กรมชลประทาน และสถาบันสารสนเทศทรัพยากรน้ำและการเกษตร (องค์การมหาชน) พบว่าไม่มีฝนตกในพื้นที่ลุ่มน้ำเจ้าพระยา

สถานการณ์น้ำฝน



3) ข้อมูลปริมาณน้ำในลำน้ำ

ลุ่มน้ำเจ้าพระยา ปัจจุบันสถานการณ์น้ำในลำน้ำโดยทั่วไปยังคงอยู่ในภาวะปกติ และในบางพื้นที่มีระดับน้ำลดลงกว่าเมื่อก่อน

สถานการณ์น้ำท่า (4 ก.พ. 2560 – 6 ก.พ. 2560 ที่มา: กรมชลประทาน)

สถานี	แม่น้ำ	อำเภอ	จังหวัด	ระดับ	เสาร์	อาทิตย์	จันทร์
				ตลิ่ง	4	5	6
				ปริมาณน้ำ (ลบ.ม./วิ.)	ก.พ.	ก.พ.	ก.พ.
C.2	เจ้าพระยา	เมือง	นครสวรรค์	26.20	18.00	18.00	18.07
				3,590	252	252	263
C.13	เขื่อนเจ้าพระยา	สรรพยา	ชัยนาท	15.77	14.70	14.70	14.73
				2,840	70	70	70
C.3	เจ้าพระยา	เมือง	สิงห์บุรี	11.70	2.08	2.06	2.08
				2,340	68	67	68
C.35	เจ้าพระยา	พระนครศรีอยุธยา	พระนครศรีอยุธยา	4.58	0.46	0.54	0.61
				1,155	*	*	*
C.36	คลองบางหลวง	บางบาล	พระนครศรีอยุธยา	4.00	0.16	0.16	0.09
				404	*	*	*
C.37	คลองบางบาน	บางบาล	พระนครศรีอยุธยา	3.80	0.15	0.22	0.10
				134	*	*	*

ข้อมูลระดับน้ำ (6 ก.พ. 2560 ที่มา: กรมทรัพยากรน้ำ)

สถานี	ตำบล	อำเภอ	จังหวัด	ระดับตลิ่ง (ต่ำสุด)	เสาร์	อาทิตย์	จันทร์	แนวโน้ม
					4	5	6	
					ก.พ.	ก.พ.	ก.พ.	
วัดทรงเสวย	หนองน้อย	วัดสิงห์	ชัยนาท	16.45	5.00	4.99	5.18	เพิ่มขึ้น
วัดโคกจันทร์	โพนางคำ	สรรพยา	ชัยนาท	14.93	4.74	4.73	4.74	เพิ่มขึ้น
อ่างทอง	บางแก้ว	เมือง	อ่างทอง	8.46	0.26	0.24	0.38	เพิ่มขึ้น
สะพานพุทธยอดฟ้า	วัดกัลยาณ์	ธนบุรี	กทม.	2.90	0.17	0.21	0.42	เพิ่มขึ้น

สถานีสะพานพระพุทธยอดฟ้า ต.วัดกัลยาณ์ อ.ธนบุรี
จ.กรุงเทพฯ (ลุ่มน้ำเจ้าพระยา)



สถานีสะพานปรีดี-อึ้งง ต.หัวรอ อ.พระนครศรีอยุธยา
จ.พระนครศรีอยุธยา (ลุ่มน้ำเจ้าพระยา)



สถานีโคกจันทร์ - ต.โพธิ์นางคำ อ.สรรพยา
จ.ชัยนาท (ลุ่มน้ำเจ้าพระยา)



สถานีบ้านยางมณี ต.องครักษ์ อ.โพธิ์ทอง
จ.อ่างทอง (ลุ่มน้ำเจ้าพระยา)



ปริมาณน้ำในลำน้ำของคลองต่างๆ ในพื้นที่ลุ่มน้ำเจ้าพระยา

4) สรุป

สถานการณ์ในลุ่มน้ำเจ้าพระยาส่วนใหญ่เข้าสู่ภาวะปกติ และในบางพื้นที่มีระดับน้ำลดลงกว่าเมื่อวานเล็กน้อย โดยระดับน้ำเขื่อนเจ้าพระยามีปริมาณน้ำไหลผ่าน 70 ลบ.ม./วินาที ระดับน้ำเหนือเขื่อน +14.73 ม.รทก. ระดับน้ำท้ายเขื่อน +5.65 ม.รทก.



ศูนย์ป้องกันวิกฤติน้ำ
กรมทรัพยากรน้ำ
กระทรวงทรัพยากรธรรมชาติและสิ่งแวดล้อม



สถานการณ์น้ำในพื้นที่ลุ่มน้ำ ทะเลสาบสงขลา

วันที่ 6 กุมภาพันธ์ 2560

สถานการณ์น้ำ

- ลุ่มน้ำทะเลสาบสงขลา ปัจจุบันสถานการณ์น้ำในลำน้ำ โดยทั่วไปยังคงอยู่ในภาวะปกติ (ระดับน้ำต่ำกว่าระดับตลิ่งต่ำสุด) ระดับน้ำในลำน้ำมีแนวโน้มลดลง ปัจจุบันสถานการณ์น้ำท่วมคลี่คลายแล้ว อยู่ระหว่างการฟื้นฟู

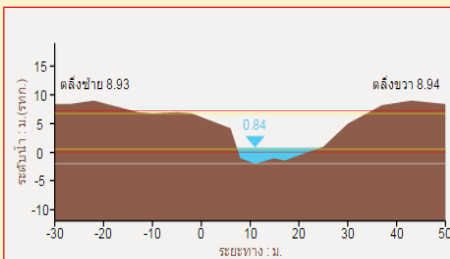
พื้นที่ประสบอุทกภัยในพื้นที่ลุ่มน้ำทะเลสาบสงขลา

- ไม่มีสถานการณ์น้ำท่วมในพื้นที่

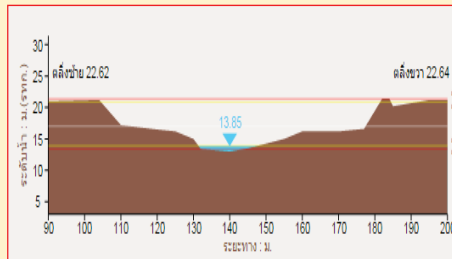


ระดับน้ำของสถานีโทรมาตรในพื้นที่

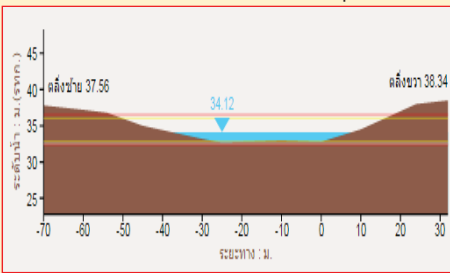
1. สถานีอุตะกลาง อ.หาดใหญ่ จ.สงขลา (ลดลง)



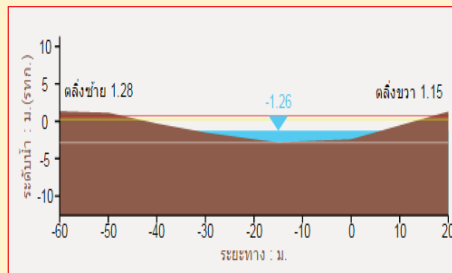
2. สถานีคลองรัศมี อ.รัศมี จ.สงขลา (ลดลง)



3. สถานีคลองท่าแนะ อ.ศรีบรรพต จ.พัทลุง (ลดลง)



4. สถานีลำปำ อ.เมือง จ.พัทลุง (ลดลง)



รวดเร็ว มีคุณภาพ โปรงใส มีคุณธรรม

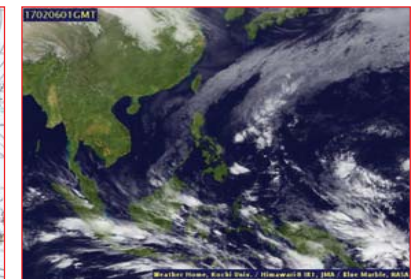
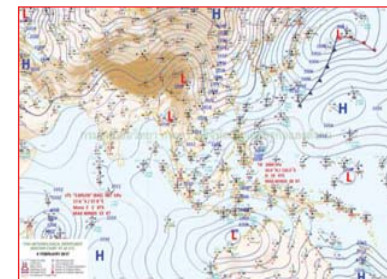
รายงานสถานการณ์น้ำลุ่มน้ำทะเลสาบสงขลา วันที่ 6 กุมภาพันธ์ 2560

1) สภาพภูมิอากาศ

ลักษณะอากาศทั่วไป (ที่มา: กรมอุตุนิยมวิทยา)

พยากรณ์อากาศ 24 ชั่วโมงข้างหน้า ประเทศไทยตอนบนมีอากาศหนาวเย็นโดยทั่วไปกับมีหมอกในตอนเช้า ขอให้ประชาชนในบริเวณดังกล่าวดูแลสุขภาพเนื่องจากสภาพอากาศที่หนาวเย็นอย่างต่อเนื่องไว้ด้วย ส่วนภาคใต้มีฝนบางพื้นที่ในระยะนี้

สภาพอากาศภาคใต้ฝั่งตะวันออก อากาศเย็น โดยมีฝนฟ้าคะนอง ร้อยละ 10 ของพื้นที่ ส่วนมากบริเวณจังหวัดสงขลา ปัตตานี ยะลา และนราธิวาส อุนหภูมิต่ำสุด 22-25 องศาเซลเซียส อุนหภูมิสูงสุด 31-35 องศาเซลเซียส ผลคาดการณ์ปริมาณน้ำฝนล่วงหน้า 1-7 วัน ในช่วงวันที่ 6-11 ก.พ. มีฝนบางแห่ง ลมตะวันออกเฉียงเหนือ ความเร็ว 15-30 กม./ชม. ทะเลมีคลื่นสูงประมาณ 1 เมตร อุนหภูมิต่ำสุด 20-24 องศาเซลเซียส อุนหภูมิสูงสุด 30-33 องศาเซลเซียส

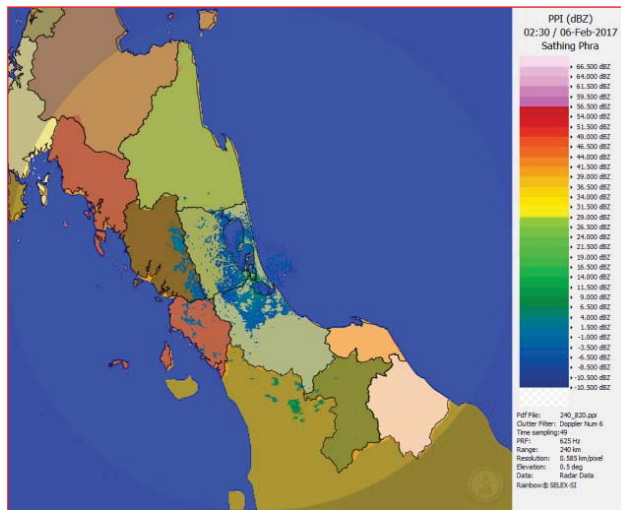


แผนที่อากาศ วันที่ 6 ก.พ. 2560 เวลา 07.00 น.

ภาพถ่ายจากดาวเทียม วันที่ 6 ก.พ. 2560

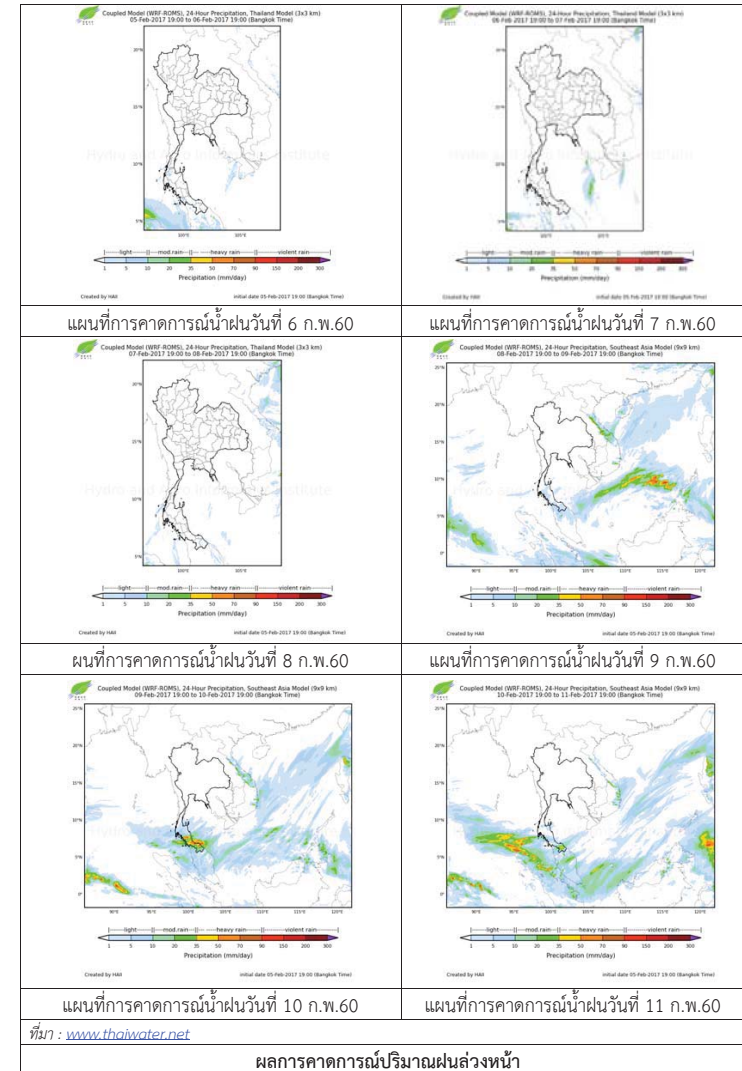
2) สถานการณ์ฝน

จากข้อมูลสถานการณ์ฝนในพื้นที่ลุ่มน้ำทะเลสาบสงขลาของวันที่ 6 กุมภาพันธ์ 2560 จากกรมทรัพยากรน้ำ กรมอุตุนิยมวิทยา กรมชลประทาน และสถาบันสารสนเทศทรัพยากรน้ำและการเกษตร (องค์การมหาชน) พบว่าไม่มีฝนตกในพื้นที่



ภาพเรดาร์ตรวจอากาศ “สติงพระ” ณ วันที่ 6 กุมภาพันธ์ 2560 (ที่มา : กรมอุตุนิยมวิทยา)

สถานการณ์น้ำฝน



3) ข้อมูลปริมาณน้ำในลำน้ำ

ลุ่มน้ำทะเลสาบสงขลา ปัจจุบันสถานการณ์น้ำในลำน้ำโดยทั่วไปยังคงอยู่ในภาวะปกติ (ระดับน้ำต่ำกว่าระดับตลิ่งต่ำสุด) ระดับน้ำในลำน้ำมีแนวโน้มลดลง ซึ่งปัจจุบันสถานการณ์น้ำท่วมคลี่คลายแล้ว อยู่ระหว่างการฟื้นฟู

สถานการณ์น้ำท่า (2 – 6 ก.พ. 2560 ที่มา: กรมชลประทาน)

สถานี	แม่น้ำ	อำเภอ	จังหวัด	ระดับตลิ่ง	พฤษภาคม	ตุลาคม	เสาร์	อาทิตย์	จันทร์
				ปริมาณน้ำ (ลบ.ม./จ.)	2 ก.พ.	3 ก.พ.	4 ก.พ.	5 ก.พ.	6 ก.พ.
X.170	คลองลำ	ศรีนครินทร์	พัทลุง	25.20	20.81	20.73	20.97	20.70	20.57
				580.00	19.35	16.73	24.95	15.75	11.71
X.265	คลองน่วย	เมือง	พัทลุง	8.00	6.97	6.96	6.97	6.56	6.50
				7.00	1.11	1.08	1.11	0.16	0.10
X.174	คลองหะ	หาดใหญ่	สงขลา	8.88	4.81	4.78	4.72	4.71	4.69
				388	2.47	2.28	1.92	1.86	1.74
X.173A	คลองอยู่ตะเภา	สะเดา	สงขลา	15.90	11.04	10.92	10.82	10.74	10.57
				258.00	18.60	17.20	16.20	15.40	13.70
X.90	คลองอยู่ตะเภา	คลองหอยโข่ง	สงขลา	8.00	3.25	3.13	3.26	3.21	3.06
				580.00	28.50	22.50	29.00	26.50	19.20
X.44	คลองอยู่ตะเภา	หาดใหญ่	สงขลา	7.40	1.12	0.94	0.87	0.77	0.71
				582.00	30.90	25.35	23.43	20.68	19.03

ข้อมูลระดับน้ำจากระบบตรวจวัดสภาพทางไกลอัตโนมัติลุ่มน้ำทะเลสาบสงขลา กรมทรัพยากรน้ำประจำวันที่ 6 กุมภาพันธ์ 2560

ข้อมูลระดับน้ำ (4-6 ก.พ. 2560 ที่มา: กรมทรัพยากรน้ำ)

สถานี	ตำบล	อำเภอ	จังหวัด	ระดับตลิ่ง (ต่ำสุด)	เสาร์	อาทิตย์	จันทร์	แนวโน้ม (เพิ่ม/ลด)
					4 ก.พ.	5 ก.พ.	6 ก.พ.	
คลองอยู่ตะเภาตอนล่าง	หาดใหญ่	หาดใหญ่	สงขลา	8.93	1.02	0.97	0.85	ลดลง
คลองรัตภูมิ	ควนรู	รัตภูมิ	สงขลา	22.62	14.05	14.01	13.86	ลดลง
คลองนาท่อม	ร่มเมือง	เมือง	พัทลุง	28.85	20.97	20.74	20.63	ลดลง
คลองท่าแนะ	เขาย่า	ศรีบรรพต	พัทลุง	37.56	34.14	34.21	34.16	ลดลง
ลำปำ	ลำปำ	เมือง	พัทลุง	1.15	-1.09	-1.16	-1.25	ลดลง

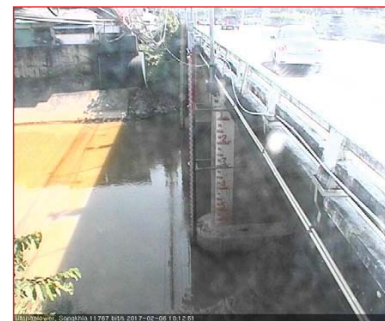
ปริมาณน้ำในลำน้ำของคลองต่างๆ ในพื้นที่ลุ่มน้ำทะเลสาบสงขลา วันที่ 6 กุมภาพันธ์ 2560



สถานีคลองตะโหมด (ท่าเขียด) - ต.แม่ขี อ.ตะโหมด จ.พัทลุง (ลุ่มน้ำทะเลสาบสงขลา)



สถานีลำปำ - ตำบลลำปำ อ.เมือง จ.พัทลุง (ลุ่มน้ำทะเลสาบสงขลา)



สถานีคลองอยู่ตะเภาตอนล่าง - ต.หาดใหญ่ อ.หาดใหญ่ จ.สงขลา (ลุ่มน้ำทะเลสาบสงขลา)



สถานีบ้านม่วงก้อ - อ.สะเดา จ.สงขลา (ลุ่มน้ำทะเลสาบสงขลา)

รายงานระดับน้ำจากกล้อง CCTV



รายงานระดับน้ำจากกล้อง CCTV

ณ. วันที่ 6 กุมภาพันธ์ พ.ศ. 2560

เวลา 08.30 น.



สรุปสถานการณ์น้ำในลำน้ำสายหลัก

สะพานพระแม่ย่า - อ.เมือง จ.สุโขทัย (ลุ่มน้ำยม) สถานการณ์น้ำปกติ

สะพานท่าเสา อ.เมือง จ.อุตรดิตถ์ (ลุ่มน้ำน่าน) สถานการณ์น้ำปกติ

เทศบาล ต.นาแก - อ.นาแก จ.นครพนม (ห้วยน้ำก่ำ/โขงอีสาน) สถานการณ์น้ำปกติ

บ้านเหล่านกขุม - อ.เมือง จ.ขอนแก่น (ลุ่มน้ำชี) สถานการณ์น้ำปกติ

สตึก - อ.สตึก จ.บุรีรัมย์ (ลุ่มน้ำมูล) สถานการณ์น้ำปกติ

เสนา อ.เสนา จ.พระนครศรีอยุธยา (ลุ่มน้ำเจ้าพระยา) สถานการณ์น้ำปกติ

วัดพระรูป - อ.เมือง จ.สุพรรณบุรี (ลุ่มน้ำท่าจีน) สถานการณ์น้ำปกติ

เทศบาลเมืองเพชรบุรี - อ.เมือง จ.เพชรบุรี (ลุ่มน้ำเพชรบุรี) สถานการณ์น้ำปกติ

สถานีอุตตะภาคกลาง - อ.หาดใหญ่ จ.สงขลา (ลุ่มน้ำทะเลสาบสงขลา) สถานการณ์น้ำปกติ

สะพานศรีสังขาลย์ - อ.ศรีสังขาลย์ จ.สุโขทัย (ลุ่มน้ำยม)



ระดับน้ำปัจจุบัน	61.30	ม.รทก.
ระดับตลิ่งต่ำสุด	71.78	ม.รทก.
ระดับท้องน้ำ	58.48	ม.รทก.

สะพานพระแม่ย่า - อ.เมือง จ.สุโขทัย (ลุ่มน้ำยม)



ระดับน้ำปัจจุบัน	43.80	ม.รทก.
ระดับตลิ่งต่ำสุด	48.59	ม.รทก.
ระดับท้องน้ำ	41.13	ม.รทก.

สะพานท่าเสา - อ.เมือง จ.อุตรดิตถ์ (ลุ่มน้ำน่าน)



ระดับน้ำปัจจุบัน	55.70	ม.รทก.
ระดับตลิ่งต่ำสุด	56.91	ม.รทก.
ระดับท้องน้ำ	47.80	ม.รทก.

สะพานสุพรรณกัลยา - อ.เมือง จ.พิษณุโลก (ลุ่มน้ำน่าน)



ระดับน้ำปัจจุบัน	36.75	ม.รทก.
ระดับตลิ่งต่ำสุด	44.52	ม.รทก.
ระดับท้องน้ำ	32.51	ม.รทก.

เทศบาล ต.นาแก - อ.นาแก จ.นครพนม (ห้วยน้ำก่ำ/โขงอีสาน)



ระดับน้ำปัจจุบัน	141.18	ม.รทก.
ระดับตลิ่งต่ำสุด	144.35	ม.รทก.
ระดับท้องน้ำ	138.09	ม.รทก.

บ้านเหล่านกขุม - อ.เมือง จ.ขอนแก่น (ลุ่มน้ำชี)



ระดับน้ำปัจจุบัน	145.30	ม.รทก.
ระดับตลิ่งต่ำสุด	149.71	ม.รทก.
ระดับท้องน้ำ	141.00	ม.รทก.

สตึก - อ.สตึก จ.บุรีรัมย์ (ลุ่มน้ำมูล)



ระดับน้ำปัจจุบัน	125.00	ม.รทก.
ระดับตลิ่งต่ำสุด	128.76	ม.รทก.
ระดับท้องน้ำ	121.50	ม.รทก.

เสนา - อ.เสนา จ.พระนครศรีอยุธยา (ลุ่มน้ำเจ้าพระยา)



ระดับน้ำปัจจุบัน	0.80	ม.รทก.
ระดับตลิ่งต่ำสุด	-	ม.รทก.
ระดับท้องน้ำ	-	ม.รทก.

วัดโคกจันทร์ - อ.สรรพยา จ.ชัยนาท (ลุ่มน้ำเจ้าพระยา)



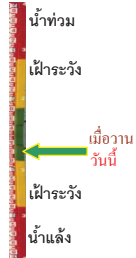
ระดับน้ำปัจจุบัน	6.19	ม.รทก.
ระดับตลิ่งต่ำสุด	-	ม.รทก.
ระดับท้องน้ำ	-	ม.รทก.

บ้านป้อม - อ.พระนครศรีอยุธยา (ลุ่มน้ำเจ้าพระยา)



ระดับน้ำปัจจุบัน	0.15	ม.รทก.
ระดับตลิ่งต่ำสุด	-	ม.รทก.
ระดับท้องน้ำ	-	ม.รทก.

สะพานวัดพระรูป อ.เมือง จ.สุพรรณบุรี
(ลุ่มน้ำท่าจีน)



ระดับน้ำปัจจุบัน -0.16 ม.รทก.
ระดับตลิ่งต่ำสุด 3.32 ม.รทก.
ระดับท้องน้ำ -0.56 ม.รทก.

สะพานสามง่าม-ท่าโบสถ์ อ.หันคา
จ.ชัยนาท (ลุ่มน้ำท่าจีน)



ระดับน้ำปัจจุบัน 11.30 ม.รทก.
ระดับตลิ่งต่ำสุด 13.14 ม.รทก.
ระดับท้องน้ำ 10.08 ม.รทก.

เทศบาลเมืองเพชรบุรี - อ.เมือง จ.เพชรบุรี
(ลุ่มน้ำเพชรบุรี)



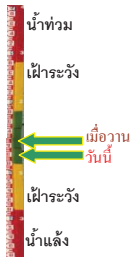
ระดับน้ำปัจจุบัน 1.10 ม.รทก.
ระดับตลิ่งต่ำสุด 4.33 ม.รทก.
ระดับท้องน้ำ 0.01 ม.รทก.

ร.ร.อนุบาลบางสะพาน - อ.บางสะพาน จ.ประจวบคีรีขันธ์
(คลองบางสะพาน/ชายฝั่งทะเลตะวันตก)



ระดับน้ำปัจจุบัน 0.89 ม.รทก.
ระดับตลิ่งต่ำสุด 4.16 ม.รทก.
ระดับท้องน้ำ -0.14 ม.รทก.

สถานีอุตะภาคอนล่าง - อ.หาดใหญ่ จ.สงขลา
(ลุ่มน้ำทะเลสาบสงขลา)



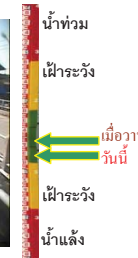
ระดับน้ำปัจจุบัน 0.70 ม.รทก.
ระดับตลิ่งต่ำสุด 8.93 ม.รทก.
ระดับท้องน้ำ -1.93 ม.รทก.

สถานีคลองตะหมัด - อ.ตะหมัด จ.พัทลุง
(ลุ่มน้ำทะเลสาบสงขลา)



ระดับน้ำปัจจุบัน 22.50 ม.รทก.
ระดับตลิ่งต่ำสุด 27.94 ม.รทก.
ระดับท้องน้ำ 20.52 ม.รทก.

สถานีลำปำ - อ.เมือง จ.พัทลุง
(ลุ่มน้ำทะเลสาบสงขลา)



ระดับน้ำปัจจุบัน -1.10 ม.รทก.
ระดับตลิ่งต่ำสุด 1.15 ม.รทก.
ระดับท้องน้ำ -2.86 ม.รทก.

จังหวัด	สถานที่ตั้งกล้อง	แม่น้ำ/ลุ่มน้ำ	วิกฤติ	วิกฤติ	ระดับน้ำ (ม.รทก.)			สถานการณ์
			น้ำแล้ง	น้ำท่วม	พ.ศ.2560			
			ระดับน้อยกว่า	ระดับมากกว่า	1 ก.พ	3 ก.พ	6 ก.พ	
จ.สุโขทัย	สะพานศรีสังขาลัย อ.ศรีสังขาลัย	ยม	60.14	71.78	61.35	61.15	61.30	น้ำปกติ
จ.สุโขทัย	สะพานพระเมรุมา อ.เมือง	ยม	42.48	48.59	44.50	44.10	43.80	ต่ำกว่าน้ำแล้ง
จ.อุดรธานี	สะพานท่าเสา อ.เมือง	น่าน	49.22	56.91	55.30	55.70	55.70	น้ำปกติ
จ.พิษณุโลก	สะพานสุพรรณภูมิ อ.เมือง	น่าน	33.98	44.52	36.75	36.75	36.75	น้ำปกติ
จ.นครพนม	เทศบาล ต.นาแก อ.นาแก	ห้วยน้ำก่ำ/เชิงอีสาน	139.05	142.42	141.33	141.23	141.18	น้ำปกติ
จ.ขอนแก่น	บ้านเหล่ากุ่ม อ.เมือง	ชี	142.78	149.71	145.30	145.30	145.30	น้ำปกติ
จ.บุรีรัมย์	สตึก อ.สตึก	มูล	123.13	128.76	125.00	125.00	125.00	น้ำปกติ
จ.พระนครศรีอยุธยา	อ.เสนา	น้อย/เจ้าพระยา	2.00	5.00	0.80	0.10	0.80	น้ำปกติ
จ.พระนครศรีอยุธยา	บ้านป้อม อ.พระนครศรีอยุธยา	เจ้าพระยา	-	-	0.20	-0.50	0.15	น้ำปกติ
จ.สุพรรณบุรี	สะพานวัดพระรูป อ.เมือง	ท่าจีน	-1.26	2.75	-0.06	-0.16	-0.16	น้ำปกติ
จ.ชัยนาท	สะพานสามง่าม-ท่าโบสถ์ อ.หันคา	ท่าจีน	10.69	12.83	11.32	11.32	11.32	น้ำปกติ
จ.เพชรบุรี	เทศบาลเมืองเพชรบุรี อ.เมือง	เพชรบุรี	-	3.18	1.30	0.75	1.10	น้ำปกติ
จ.ประจวบคีรีขันธ์	ร.ร.อนุบาลบางสะพาน อ.บางสะพาน	คลองบางสะพาน/ชายฝั่งทะเลตะวันตก	-	3.30	1.00	0.70	0.89	น้ำปกติ
จ.สงขลา	สถานีคลองคูะภาคกลาง อ.หาดใหญ่	ทะเลสาบสงขลา	-	-	1.40	0.85	0.70	น้ำปกติ
จ.พัทลุง	สถานีคลองตะโหมด อ.ตะโหมด	ทะเลสาบสงขลา	-	-	22.60	22.40	22.50	น้ำปกติ
จ.พัทลุง	สถานีลำปำ อ.เมือง	ทะเลสาบสงขลา	-	-	-0.85	-1.00	-1.10	น้ำปกติ

*N/A คือ อ่านค่าระดับจากไม้วัดระดับ (Staff) ไม่ได้ / ไม้วัดระดับ (Staff) ชำรุด

*** ระดับน้ำทะเลปานกลาง (Mean sea Level) หรือ ร.ท.ก. เบนคาทราวติ ระดับน้ำทะเลสูงสุด (High Tide : HT) และลดต่ำสุด (Low Tide : LT) ของแต่ละวัน ในช่วงระยะเวลาที่กำหนด แล้วนำค่าเฉลี่ยเป็นระดับน้ำทะเลปานกลาง สำหรับระยะเวลาที่ทำการรังวัดโดยทั่วไปจะต้องวัดเป็นเวลา ๑๘.๖ ปี ตามปฏิทินของน้ำ ระดับน้ำทะเลปานกลางของแต่ละบริเวณทั่วโลกอาจมีความสูงไม่เท่ากัน

ในประเทศไทยใช้เวลาในการวัด ๕ ปี โดยเลือกที่ตำบลเกาะหลัก จังหวัดประจวบคีรีขันธ์ เป็นที่วัด แล้วนำมาหาค่าเฉลี่ย เพื่อใช้เป็นค่าระดับน้ำทะเลปานกลาง ให้มีค่า ๐.๐๐๐ เมตร ทำการถ่ายโยงมายังหมุด BM-A (ซึ่งถือว่าเป็นหมุดหลักฐานหมุดแรกของประเทศไทย) ซึ่งมีค่าระดับน้ำทะเลปานกลาง ๑.๔๔๗๗ เมตร