

# รายงานสถานการณ์น้ำลุ่มน้ำเจ้าพระยา

## วันที่ 17 พฤศจิกายน 2564

### 1. สภาพภูมิอากาศ

#### ลักษณะอากาศทั่วไป (ที่มา: กรมอุตุนิยมวิทยา)

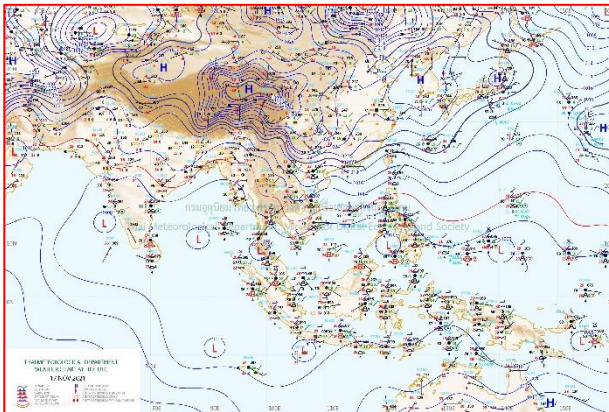
พยากรณ์อากาศ 24 ชั่วโมงข้างหน้า บริเวณความกดอากาศสูงหรือมวลอากาศเย็นกำลังอ่อนปกคลุมประเทศไทยตอนบนและทะเลจีนใต้ ทำให้บริเวณประเทศไทยตอนบนมีหมอกในตอนเช้า โดยยังคงมีอากาศเย็นในภาคเหนือ และภาคตะวันออกเฉียงเหนือ ขอให้ประชาชนบริเวณดังกล่าวระวังอันตรายในการสัญจรผ่านบริเวณที่มีหมอกไว้ด้วย

สำหรับมรสุมตะวันออกเฉียงเหนือที่พัดปกคลุมอ่าวไทย และภาคใต้ มีกำลังอ่อน ในขณะที่มีหย่อมความกดอากาศต่ำปกคลุมภาคใต้ตอนกลาง ทำให้ภาคใต้มีฝนตกหนักบางแห่ง ขอให้ประชาชนบริเวณพื้นที่เสี่ยงภัยในบริเวณภาคใต้ระวังอันตรายจากฝนที่ตกสะสมไว้ด้วย ส่วนคลื่นลมบริเวณอ่าวไทยมีกำลังอ่อน โดยอ่าวไทยมีคลื่นสูง 1-2 เมตร บริเวณที่มีฝนฟ้าคะนองคลื่นสูงประมาณ 2 เมตร

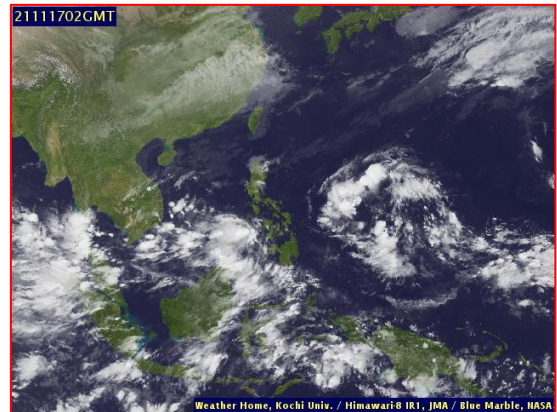
**สภาพอากาศภาคกลาง** มีหมอกในตอนเช้า โดยมีฝนร้อยละ 10 ของพื้นที่ ส่วนมากบริเวณจังหวัดกาญจนบุรี ราชบุรี นครปฐม สมุทรสาคร และสมุทรสงคราม อุณหภูมิต่ำสุด 23-26 องศาเซลเซียส อุณหภูมิสูงสุด 32-34 องศาเซลเซียส ลมตะวันออกเฉียงเหนือ ความเร็ว 10-20 กม./ชม.

#### ผลคาดการณ์ปริมาณน้ำฝนล่วงหน้า 1-7 วัน ภาคกลาง

ในช่วงวันที่ 16 - 22 พ.ย. 64 มีหมอกบางในตอนเช้า โดยมีฝนฟ้าคะนอง ร้อยละ 10-20 ของพื้นที่ อุณหภูมิต่ำสุด 22-25 องศาเซลเซียส อุณหภูมิสูงสุด 30-33 องศาเซลเซียส ลมตะวันออกเฉียงเหนือ ความเร็ว 10-20 กม./ชม.



แผนที่อากาศ วันที่ 17 พ.ย. 2564 เวลา 07.00 น.



ภาพถ่ายจากดาวเทียม วันที่ 17 พ.ย. 2564

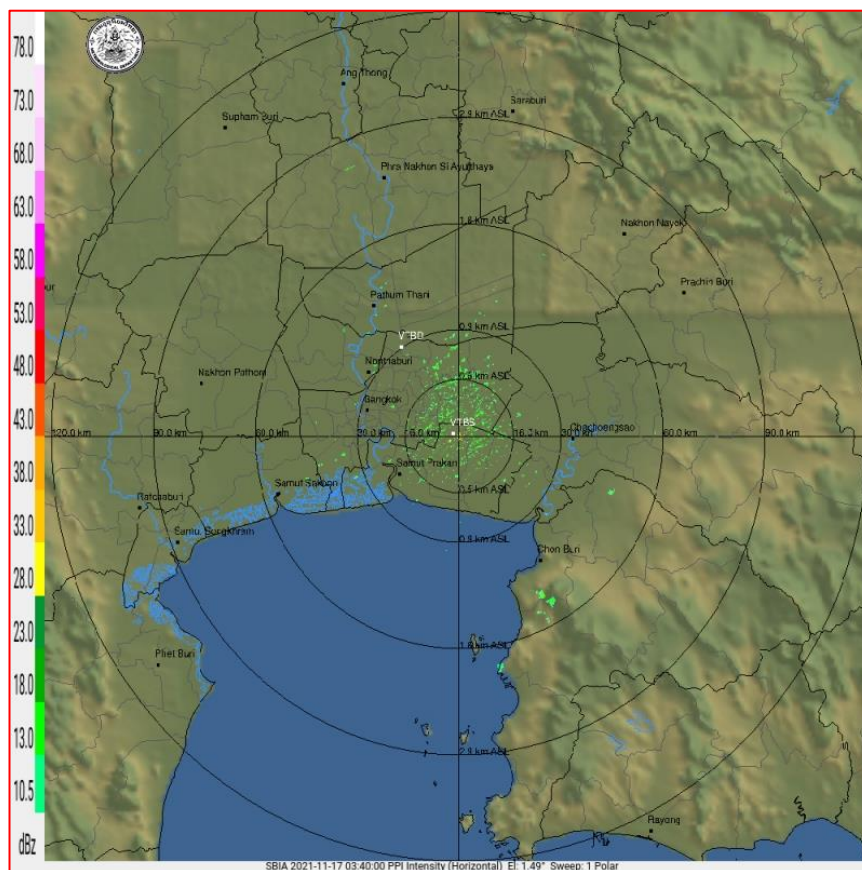
**2. สถานการณ์ฝน**

จากข้อมูลสถานการณ์ฝนในพื้นที่ลุ่มน้ำเจ้าพระยาของวันที่ 16 พฤศจิกายน 2564 จากกรมทรัพยากรน้ำ กรมอุตุนิยมวิทยา กรมชลประทาน และสถาบันสารสนเทศทรัพยากรน้ำ (องค์การมหาชน) พบว่ามีปริมาณฝนตกในพื้นที่ลุ่มน้ำเจ้าพระยา

ข้อมูลสถานการณ์ฝนในพื้นที่ลุ่มน้ำเจ้าพระยา ณ วันที่ 16 พฤศจิกายน 2564 เวลา 07.00 น.

ลุ่มน้ำ	จังหวัด*	ปริมาณฝน 24 ชม.(มม.)
เจ้าพระยา	นครสวรรค์	ไม่มีฝน
	พระนครศรีอยุธยา	ไม่มีฝน
	ปทุมธานี (สภษ.)	ฝนเล็กน้อย
	ลพบุรี	ไม่มีฝน
	กรุงเทพฯ (บางนา สภษ.)	ไม่มีฝน

หมายเหตุ “ - ” คือ ยังไม่ได้รับรายงาน, \*จังหวัดมีพื้นที่ลุ่มน้ำมากกว่าร้อยละ 50 ขึ้นไป

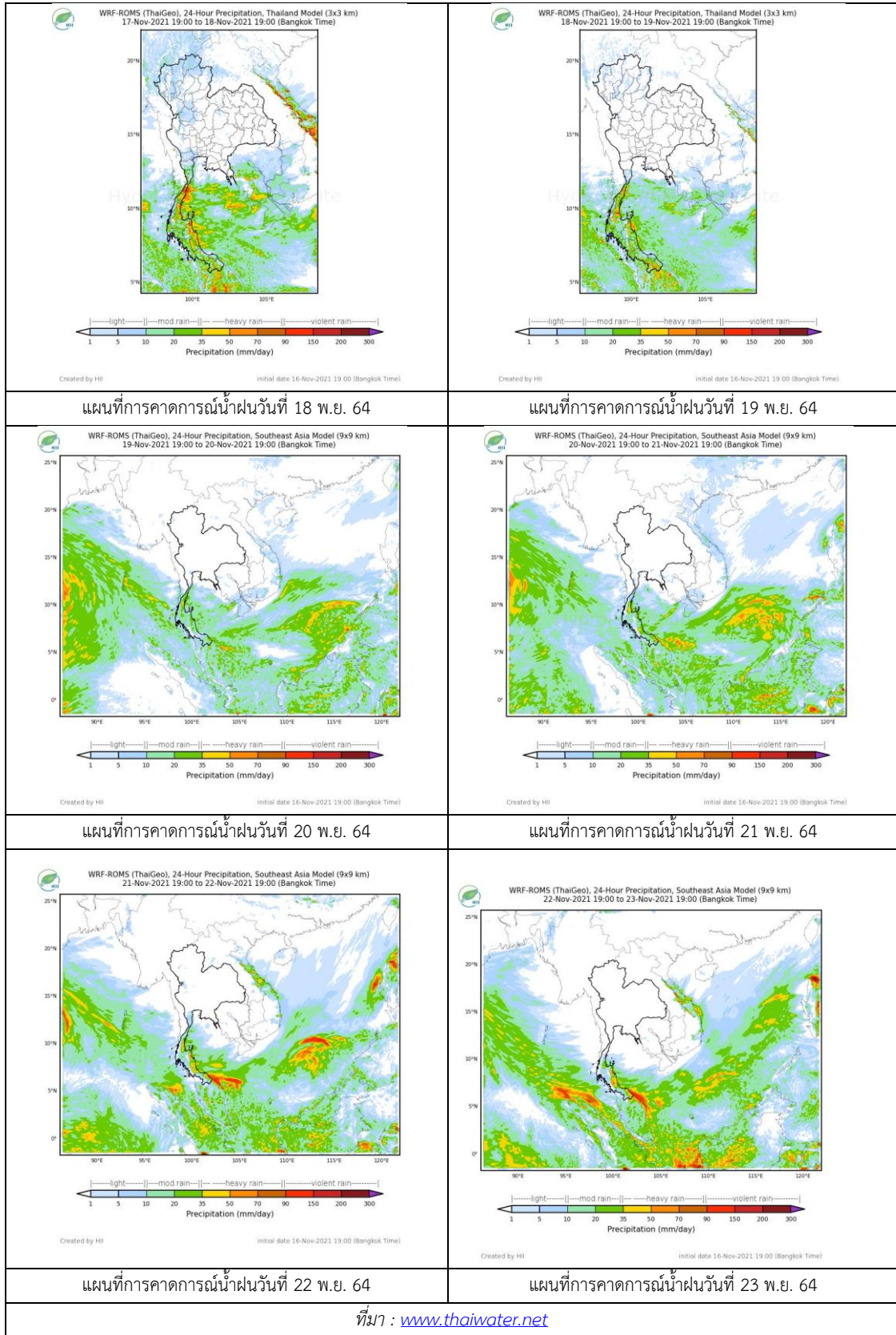


ภาพเรดาร์ตรวจอากาศ “สถานีสุวรรณภูมิ”

ณ วันที่ 17 พฤศจิกายน 2564 เวลา 10.40 น.

(ที่มา : กรมอุตุนิยมวิทยา <https://weather.tmd.go.th/phs.php>)

สถานการณ์น้ำฝน (แผนภาพคาดการณ์ฝนล่วงหน้าความละเอียดสูง WRF-ROMS Model)



### 3. ข้อมูลปริมาณน้ำในลำน้ำ

สถานการณ์น้ำท่า 13 – 17 พ.ย. 2564 ที่มา: กรมชลประทาน)

สถานี	แม่น้ำ	อำเภอ	จังหวัด	ระดับตลิ่ง	เสาร์	อาทิตย์	จันทร์	อังคาร	พุธ	แนวโน้ม (เพิ่ม/ลด)
				ปริมาณน้ำ (ลบ.ม./วิ.)	13 พ.ย.	14 พ.ย.	15 พ.ย.	16 พ.ย.	17 พ.ย.	
C.2	เจ้าพระยา	เมือง	นครสวรรค์	26.20	22.10	21.81	21.51	21.25	21.02	ลดลง
				3590.00	1635.00	1519.00	1406.00	1313.00	1236.00	
C.13	เจ้าพระยา	สรรพยา	ชัยนาท	16.34	17.15	17.17	17.15	17.02	17.02	ทรงตัว
				2840.00	1597.00	1451.00	1333.00	1259.00	1108.00	
C.3	เจ้าพระยา	เมือง สิงห์บุรี	สิงห์บุรี	13.40	9.78	9.41	8.98	8.67	8.26	ลดลง
				2900.00	1652.00	1542.00	1419.00	1332.00	1222.00	
C.35	เจ้าพระยา	พระนครศรีอยุธยา	พระนครศรีอยุธยา	4.58	4.28	4.03	3.76	3.59	3.39	ลดลง
				1179.00	1102.00	1037.00	967.00	924.00	872.00	
C.36	เจ้าพระยา	บางบาล	พระนครศรีอยุธยา	4.00	5.06	4.82	4.56	4.36	4.15	ลดลง
				420.00	598.00	551.00	504.00	474.00	443.00	
C.37	เจ้าพระยา	บางบาล	พระนครศรีอยุธยา	1.65	4.27	4.10	3.91	3.74	3.58	ลดลง
				44.00	173.00	164.00	154.00	144.00	135.00	

\*\*\* ยังไม่ได้รับรายงาน



บ้านป้อม

ต.บ้านป้อม จ.พระนครศรีอยุธยา (ลุ่มน้ำเจ้าพระยา)



บ้านท้ายดง ต.บางกระบือ อ.สามโคก

จ.ปทุมธานี (ลุ่มน้ำเจ้าพระยา)

ปริมาณน้ำในลำน้ำในพื้นที่ลุ่มน้ำเจ้าพระยา

(หมายเหตุ ที่มา : <http://mekhala.dwr.go.th/cctv/> )

### 4. สรุป

รายงานสถานการณ์น้ำลุ่มน้ำเจ้าพระยาวันที่ 17 พฤศจิกายน 2564

- สถานการณ์น้ำในลุ่มน้ำเจ้าพระยาอยู่ในภาวะปกติ ระดับน้ำในลำน้ำส่วนใหญ่มีแนวโน้มลดลง ทรงตัว