

รายงานสถานการณ์น้ำลุ่มน้ำเจ้าพระยา

วันที่ 23 พฤศจิกายน 2564

1. สภาพภูมิอากาศ

ลักษณะอากาศทั่วไป (ที่มา: กรมอุตุนิยมวิทยา)

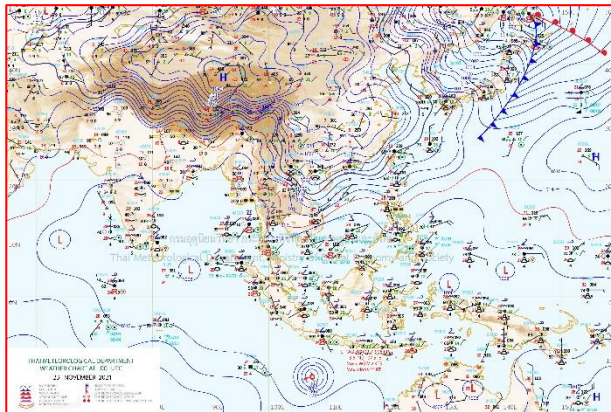
พยากรณ์อากาศ 24 ชั่วโมงข้างหน้า บริเวณความกดอากาศสูงหรือมวลอากาศเย็นกำลังค่อนข้างแรงระลอกใหม่จากประเทศจีนได้แผ่ลงมาปกคลุมบริเวณภาคตะวันออกเฉียงเหนือของประเทศไทยและทะเลจีนใต้แล้ว ทำให้บริเวณดังกล่าว อุณหภูมิลดลงอีก 2-3 องศาเซลเซียส และมีอากาศเย็นกับมีลมแรง สำหรับภาคเหนือ ภาคกลาง และภาคตะวันออกเฉียงเหนือยังคงมีฝนฟ้าคะนองบางแห่ง โดยอุณหภูมิลดลง 1-2 องศาเซลเซียส ขอให้ประชาชนบริเวณประเทศไทยตอนบนดูแลรักษาสุขภาพเนื่องจากสภาพอากาศที่เปลี่ยนแปลงไว้ด้วย

สำหรับมรสุมตะวันออกเฉียงเหนือที่พัดปกคลุมอ่าวไทยและภาคใต้เริ่มมีกำลังแรงขึ้น ทำให้ภาคใต้มีฝนเพิ่มขึ้นกับมีฝนตกหนักบางพื้นที่ ส่วนคลื่นลมบริเวณอ่าวไทยจะมีกำลังแรงขึ้น โดยอ่าวไทยมีคลื่นสูงประมาณ 2 เมตร บริเวณที่มีฝนฟ้าคะนองคลื่นสูงมากกว่า 2 เมตร ขอให้ชาวเรือเดินเรือด้วยความระมัดระวัง

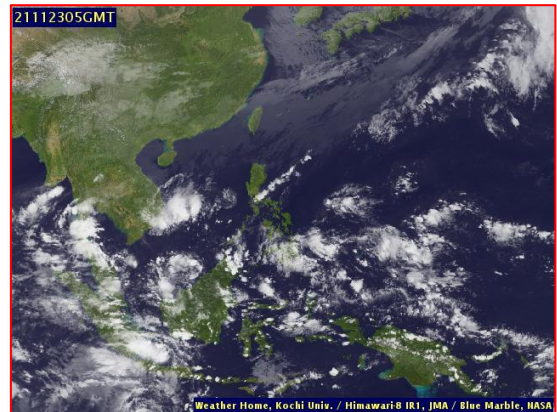
สภาพอากาศภาคกลาง มีอากาศเย็นในตอนเช้ากับมีลมแรง โดยมีฝนฟ้าคะนองร้อยละ 10 ของพื้นที่ บริเวณจังหวัดกาญจนบุรี ราชบุรี สมุทรสาคร และสมุทรสงคราม และอุณหภูมิลดลง 1-2 องศาเซลเซียส อุณหภูมิต่ำสุด 21-23 องศาเซลเซียส อุณหภูมิสูงสุด 31-32 องศาเซลเซียส ลมตะวันออกเฉียงเหนือ ความเร็ว 10-20 กม./ชม.

ผลคาดการณ์ปริมาณน้ำฝนล่วงหน้า 1-7 วัน ภาคกลาง

ในช่วงวันที่ 23 - 29 พ.ย. 64 อากาศเย็นในตอนเช้า กับมีลมแรง โดยอุณหภูมิลดลง 2-4 องศาเซลเซียส อุณหภูมิต่ำสุด 19-23 องศาเซลเซียส อุณหภูมิสูงสุด 31-34 องศาเซลเซียส ลมตะวันออกเฉียงเหนือ ความเร็ว 10-25 กม./ชม.



แผนที่อากาศ วันที่ 23 พ.ย. 2564 เวลา 07.00 น.



ภาพถ่ายจากดาวเทียม วันที่ 23 พ.ย. 2564

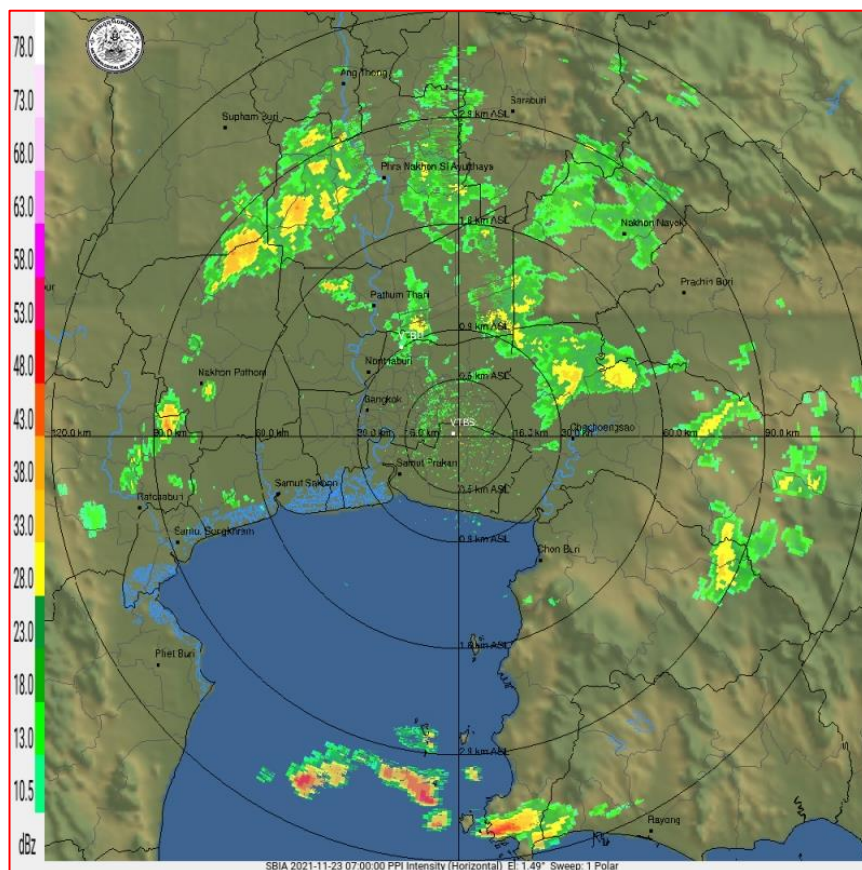
2. สถานการณ์ฝน

จากข้อมูลสถานการณ์ฝนในพื้นที่ลุ่มน้ำเจ้าพระยาของวันที่ 22 พฤศจิกายน 2564 จากกรมทรัพยากรน้ำ กรมอุตุนิยมวิทยา กรมชลประทาน และสถาบันสารสนเทศทรัพยากรน้ำ (องค์การมหาชน) พบว่ามีปริมาณฝนตกในพื้นที่ลุ่มน้ำเจ้าพระยา

ข้อมูลสถานการณ์ฝนในพื้นที่ลุ่มน้ำเจ้าพระยา ณ วันที่ 22 พฤศจิกายน 2564 เวลา 07.00 น.

ลุ่มน้ำ	จังหวัด*	ปริมาณฝน 24 ชม.(มม.)
เจ้าพระยา	นครสวรรค์	ไม่มีฝน
	พระนครศรีอยุธยา	6.1
	ปทุมธานี (สกษ.)	ไม่มีฝน
	ลพบุรี	ไม่มีฝน
	กรุงเทพฯ (บางนา สกษ.)	ไม่มีฝน

หมายเหตุ “ - ” คือ ยังไม่ได้รับรายงาน, *จังหวัดมีพื้นที่ลุ่มน้ำมากกว่าร้อยละ 50 ขึ้นไป

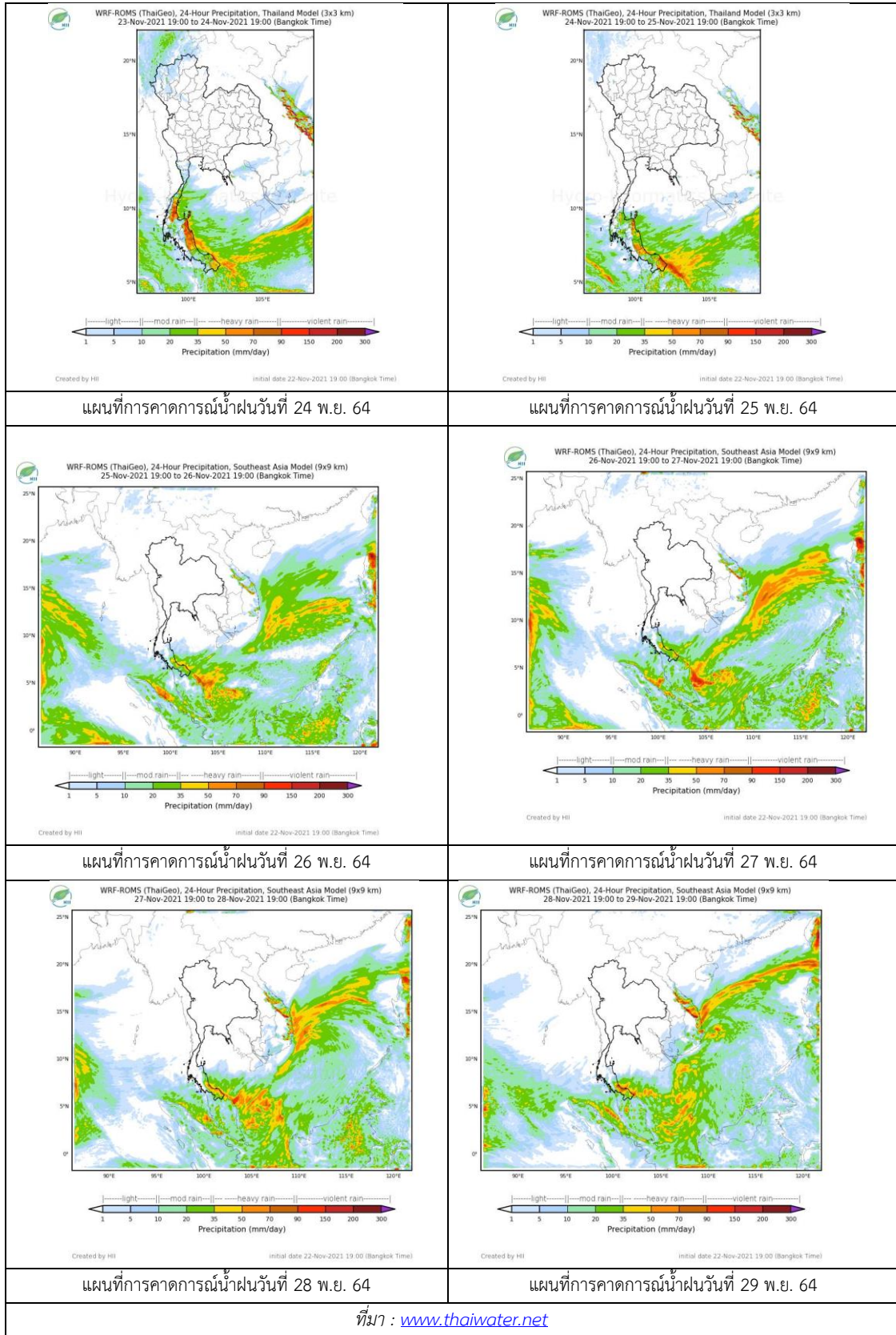


ภาพเรดาร์ตรวจอากาศ “สถานีสุวรรณภูมิ”

ณ วันที่ 23 พฤศจิกายน 2564 เวลา 14.00 น.

(ที่มา : กรมอุตุนิยมวิทยา <https://weather.tmd.go.th/phs.php>)

สถานการณ์น้ำฝน (แผนภาพคาดการณ์ฝนล่วงหน้าความละเอียดสูง WRF-ROMS Model)



3. ข้อมูลปริมาณน้ำในลำน้ำ

สถานการณ์น้ำท่า 19 – 23 พ.ย. 2564 ที่มา: กรมชลประทาน)

สถานี	แม่น้ำ	อำเภอ	จังหวัด	ระดับตลิ่ง	ศุกร์	เสาร์	อาทิตย์	จันทร์	อังคาร	แนวโน้ม (เพิ่ม/ลด)
				ปริมาณน้ำ (ลบ.ม./วิ.)	19 พ.ย.	20 พ.ย.	21 พ.ย.	22 พ.ย.	23 พ.ย.	
C.2	เจ้าพระยา	เมือง	นครสวรรค์	26.20	20.61	20.39	20.21	20.04	19.85	ลดลง
				3590.00	1107.00	1042.00	992.00	946.00	897.00	
C.13	เจ้าพระยา	สรรพยา	ชัยนาท	16.34	16.92	16.82	16.84	16.82	16.77	ลดลง
				2840.00	930.00	857.00	734.00	674.00	625.00	
C.3	เจ้าพระยา	เมือง สิงห์บุรี	สิงห์บุรี	13.40	7.46	7.13	6.71	6.41	6.12	ลดลง
				2900.00	1023.00	946.00	852.00	787.00	727.00	
C.35	เจ้าพระยา	พระนคร ศรีอยุธยา	พระนคร ศรีอยุธยา	4.58	3.02	2.86	2.71	2.52	2.41	ลดลง
				1179.00	777.00	735.00	697.00	648.00	619.00	
C.36	เจ้าพระยา	บางบาล	พระนคร ศรีอยุธยา	4.00	3.67	3.48	3.27	3.03	2.82	ลดลง
				420.00	377.00	353.00	327.00	297.00	272.00	
C.37	เจ้าพระยา	บางบาล	พระนคร ศรีอยุธยา	1.65	3.20	3.05	2.87	2.67	2.50	ลดลง
				44.00	113.00	105.00	95.00	85.00	77.00	

*** ยังไม่ได้รับรายงาน



Muang, Samutprakarn 884 kbit/s 2021-11-23 14:51:56

ศาลากลางสมุทรปราการ

ต.ปากน้ำ จ.สมุทรปราการ (ลุ่มน้ำเจ้าพระยา)



Bantaydong, Samchok, Patunthani 6240 bit/s 2021-11-23 14:17:22

บ้านท้ายดง ต.บางกระบือ อ.สามโคก

จ.ปทุมธานี (ลุ่มน้ำเจ้าพระยา)

ปริมาณน้ำในลำน้ำในพื้นที่ลุ่มน้ำเจ้าพระยา

(หมายเหตุ ที่มา : <http://mekhala.dwr.go.th/cctv/>)

4. สรุป

รายงานสถานการณ์น้ำลุ่มน้ำเจ้าพระยาวันที่ 23 พฤศจิกายน 2564

- สถานการณ์น้ำในลุ่มน้ำเจ้าพระยาอยู่ในภาวะปกติ ระดับน้ำในลำน้ำส่วนใหญ่มีแนวโน้มลดลง