



## รายงานการเฝ้าระวังติดตามสถานการณ์น้ำและความช่วยเหลือ ศูนย์ปฏิบัติการทรัพยากรธรรมชาติและสิ่งแวดล้อม (ด้านทรัพยากรน้ำ) กระทรวงทรัพยากรธรรมชาติและสิ่งแวดล้อม

**ศูนย์ป้องกันวิกฤติน้ำ กรมทรัพยากรน้ำ**

โทรศัพท์ ๐ ๒๒๗๑ ๖๐๐๐ ต่อ ๖๔๔๕ โทรสาร ๐ ๒๒๙๘ ๖๖๒๙ [www.dwr.go.th](http://www.dwr.go.th) IDLine: mekhalawoc Email: mekhala@dwr.mail.go.th

**ศูนย์เทคโนโลยีสารสนเทศทรัพยากรน้ำบาดาล กรมทรัพยากรน้ำบาดาล**

โทรศัพท์ ๐ ๒๖๖๖ ๗๐๙๐ โทรสาร ๐ ๒๖๖๖ ๗๑๐๐ [www.dgr.go.th](http://www.dgr.go.th) Email: itcenter@dgr.mail.go.th

**สำนักงานนโยบายและแผนทรัพยากรธรรมชาติและสิ่งแวดล้อม**

โทรศัพท์ ๐ ๒๒๖๕๖๕๐๐ [www.onep.go.th](http://www.onep.go.th) Email: [webmaster@onep.go.th](mailto:webmaster@onep.go.th)

**กรมทรัพยากรธรณี**

โทรศัพท์ ๐ ๒๖๒๑๙๕๐๐ [www.dmr.go.th](http://www.dmr.go.th) Email: [webmaster@dmr.mail.go.th](mailto:webmaster@dmr.mail.go.th)

รายงานฉบับที่ ๖๓๒/๒๕๖๔

เวลา ๑๕.๐๐ น.

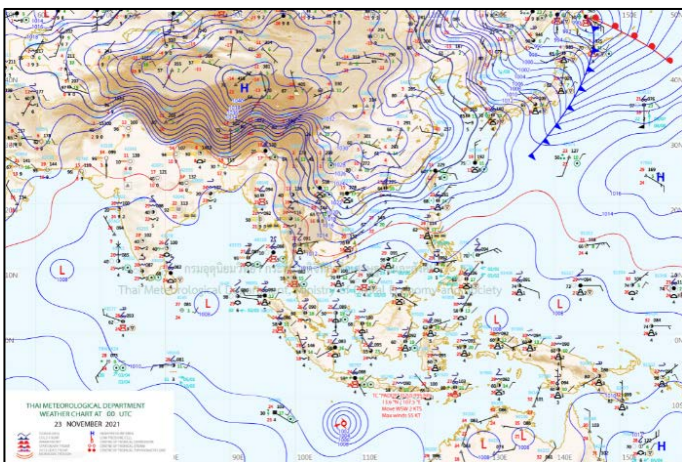
วันที่ ๒๓ พฤศจิกายน ๒๕๖๔

เรียนร.ว.ทส. เลขานุการ ร.ว.ทส. ที่ปรึกษา ร.ว.ทส. ปกท.ทส. รอง ปกท.ทส. อท.ท. อทบ. และหน่วยงานที่เกี่ยวข้อง

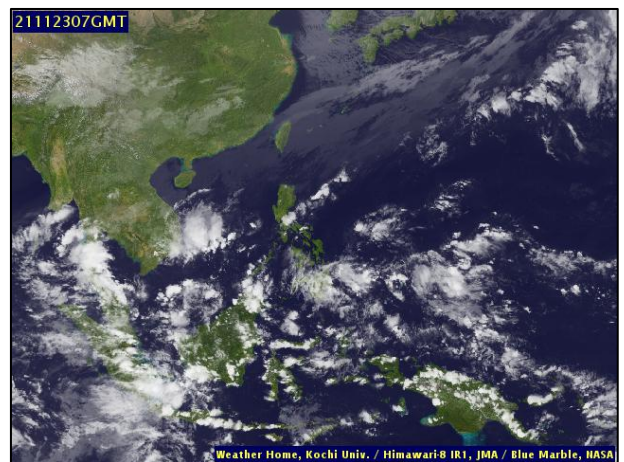
### ๑. สภาวะอากาศ เวลา ๑๒.๐๐ น. (กรมอุตุนิยมวิทยา)

พยากรณ์อากาศ ๒๔ ชั่วโมงข้างหน้า บริเวณความกดอากาศสูงหรือมวลอากาศเย็นกำลังค่อนข้างแรงระลอกใหม่จากประเทศจีนได้แผ่ลงมาปกคลุมบริเวณภาคตะวันออกเฉียงเหนือของประเทศไทยและทะเลจีนใต้แล้ว ทำให้บริเวณดังกล่าว อุณหภูมิลดลงอีก ๒-๓ องศาเซลเซียส และมีอากาศเย็นกับมีลมแรง สำหรับภาคเหนือ ภาคกลาง และภาคตะวันออกเฉียงเหนือจะมีฝนฟ้าคะนองบางแห่ง โดยอุณหภูมิลดลง ๑-๒ องศาเซลเซียส ขอให้ประชาชนบริเวณประเทศไทยตอนบนดูแลรักษาสุขภาพเนื่องจากสภาพอากาศที่เปลี่ยนแปลงไว้ด้วย

สำหรับมรสุมตะวันออกเฉียงเหนือที่พัดปกคลุมอ่าวไทยและภาคใต้เริ่มมีกำลังแรงขึ้น ทำให้ภาคใต้มีฝนเพิ่มขึ้นกับมีฝนตกหนักบางพื้นที่ ส่วนคลื่นลมบริเวณอ่าวไทยจะมีกำลังแรงขึ้น โดยอ่าวไทยมีคลื่นสูงประมาณ ๒ เมตร บริเวณที่มีฝนฟ้าคะนองคลื่นสูงมากกว่า ๒ เมตร ขอให้ชาวเรือเดินเรือด้วยความระมัดระวัง

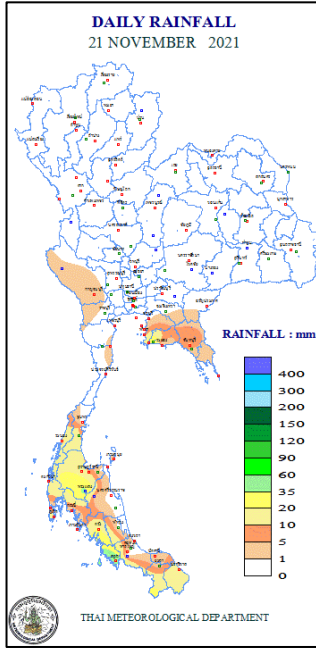


แผนที่อากาศ วันที่ ๒๓ พ.ย. ๒๕๖๔ เวลา ๐๗.๐๐ น.



ภาพถ่ายดาวเทียม วันที่ ๒๓ พ.ย. ๒๕๖๔ เวลา ๑๔.๐๐ น.

๒. ปริมาณฝนสะสม ณ เวลา ๐๗.๐๐น.(เมื่อวาน) - ๐๗.๐๐ น.(วันนี้) (กรมอุตุนิยมวิทยา)



จุดตรวจวัด	ปริมาณฝน (มม.)
จ.พังงา (ตะกั่วป่า)	๖๕.๖
จ.สงขลา (คอหงษ์ สกษ.)	๕๕.๐
จ.ชุมพร (สวี สกษ.)	๓๒.๔
จ.สุราษฎร์ธานี (เกาะสมุย)	๓๑.๖
จ.ระยอง (ห้วยโป่ง สกษ.)	๒๔.๘
จ.พัทลุง (สกษ.)	๒๔.๔
จ.ระนอง	๑๙.๕

๓. ปริมาณฝนสะสมของพื้นที่ลาดเชิงเขา ๑๒ ชม. ที่ผ่านมา (กรมทรัพยากรน้ำ)

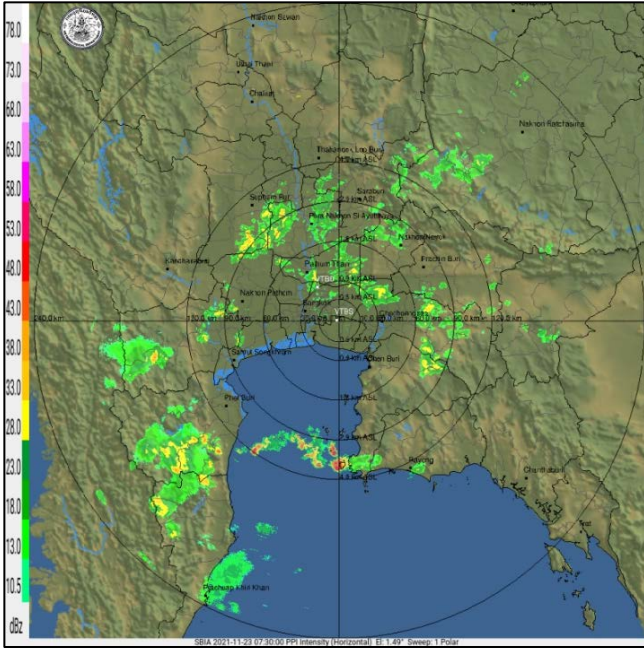
รหัสสถานี	จุดตรวจวัด	ปริมาณฝน (มม./๑๒ ชม.)
STN๐๗๔๑	บ้านเขาเหล็ก ต.ทุ่งปรัง อ.สีชล จ.นครศรีธรรมราช	๑๓๖.๕
STN๑๕๖๖	บ้านหนองปลิง ต.คลองพา อ.ท่าชนะ จ.สุราษฎร์ธานี	๑๓๑.๕
STN๐๒๒๔	บ้านแม่ทะบน ต.ประสงค์ อ.ท่าชนะ จ.สุราษฎร์ธานี	๑๒๔.๕
STN๐๐๖๗	บ้านน้ำร้อน ต.สีชิต อ.สีชล จ.นครศรีธรรมราช	๑๑๓.๐
STN๐๘๒๘	บ้านทับขัน ต.คันธุลี อ.ท่าชนะ จ.สุราษฎร์ธานี	๘๖.๐
STN๐๗๔๔	บ้านน้ำฉา ต.เทพราช อ.สีชล จ.นครศรีธรรมราช	๘๓.๕
STN๐๗๖๐	บ้านช่องยูงทอง ต.คันธุลี อ.ท่าชนะ จ.สุราษฎร์ธานี	๗๙.๕
STN๑๐๔๙	บ้านไร่ยาว ต.ประสงค์ อ.ท่าชนะ จ.สุราษฎร์ธานี	๖๘.๐
STN๑๗๓๑	บ้านควน ต.พะโต๊ะ อ.พะโต๊ะ จ.ชุมพร	๖๘.๐
STN๐๕๗๕	บ้านหินลูกช้าง ต.ทุ่งควัวดี อ.ละแม จ.ชุมพร	๖๒.๕

๔. ค่าความชื้นในดิน (กรมทรัพยากรน้ำ/คณะกรรมการแม่ข่าย)

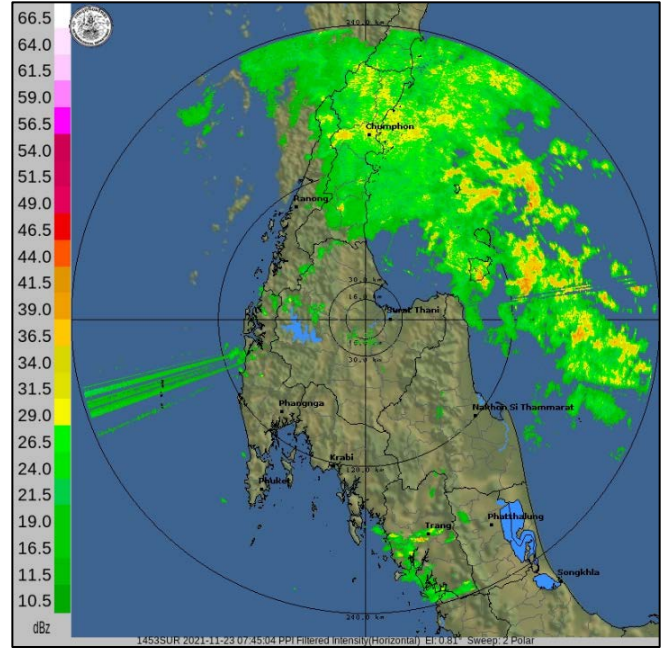
ภูมิภาค	ความชื้นในดิน [-] ๑ พ.ย. ๖๔	ความชื้นในดิน [-] ๑๘ พ.ย. ๖๔	แนวโน้ม
เหนือ	๒๐-๔๐	๒๐-๔๐	ทรงตัว
กลาง	๘๐-๑๐๐	๖๐-๘๐	ลดลง
ตะวันออกเฉียงเหนือ	๖๐-๘๐	๔๐-๖๐	ลดลง
ตะวันออก	๖๐-๘๐	๖๐-๘๐	ทรงตัว
ตะวันตก	๖๐-๘๐	๖๐-๘๐	ทรงตัว
ใต้	๖๐-๘๐	๘๐-๑๐๐	เพิ่มขึ้น

หมายเหตุ : ความชื้นในดิน ๐ หมายถึง ดินที่แห้งสนิท และ ๑๐๐ หมายถึง ดินที่อิ่มน้ำ

**๕. เรดาร์ตรวจอากาศ ณ วันที่ ๒๓ พฤศจิกายน ๒๕๖๔ (กรมอุตุนิยมวิทยา)**



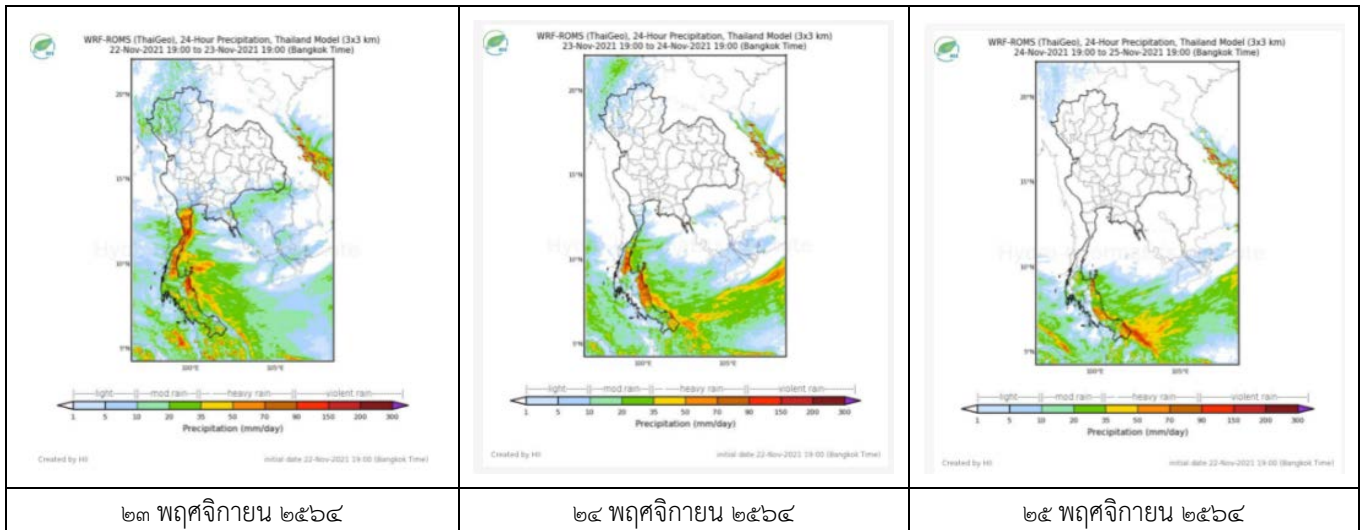
สถานีสุวรรณภูมิ เวลา ๑๔.๓๐ น.



สถานีสุราษฎร์ธานี จ.สงขลา เวลา ๑๔.๔๕ น.

จากเรดาร์ตรวจอากาศจะพบว่ามีกลุ่มเมฆฝนปกคลุมกระจายบริเวณภาคกลาง ตะวันออก ตะวันตก และภาคใต้ของประเทศไทย

**๖. แผนภาพคาดการณ์ฝนล่วงหน้า ๓ วัน (สถาบันสารสนเทศทรัพยากรน้ำ (องค์การมหาชน))**



**๗. สถานการณ์น้ำในแหล่งเก็บกักน้ำ ณ วันที่ ๒๓ พฤศจิกายน ๒๕๖๔ (กรมชลประทาน กรมทรัพยากรน้ำ และสททช.)**

๗.๑ ปริมาณน้ำในอ่างฯ ๕๔,๗๔๖ ล้าน ลบ.ม. คิดเป็นร้อยละ ๗๗ (ปริมาณน้ำใช้การได้ ๓๑,๒๐๔ ล้าน ลบ.ม. คิดเป็นร้อยละ ๖๖) ปริมาณน้ำในอ่างฯ เทียบกับปี ๒๕๖๓ (๔๔,๓๖๑ ล้าน ลบ.ม. คิดเป็นร้อยละ ๖๓) มากกว่าปี ๒๕๖๓ จำนวน ๑๐,๓๘๕ ล้าน ลบ.ม. ปริมาณน้ำไหลลงอ่างฯ จำนวน ๗๘.๘๖ ลบ.ม. ปริมาณน้ำระบาย จำนวน ๖๕.๕๑ ล้าน ลบ.ม. สามารถรับน้ำได้อีก ๑๖,๔๑๓ ล้าน ลบ.ม.

อ่างเก็บน้ำ	ความจุที่ รณก. (ล้าน ลบ.ม.)	ปริมาณ น้ำในอ่าง		ปริมาณ น้ำใช้การได้		ปริมาณ น้ำไหลลงอ่าง		ปริมาณ น้ำระบาย		ปริมาณน้ำ รับได้อีก (ล้าน ม. <sup>๓</sup> ) (ความจุที่ รณก.- ปริมาณน้ำปัจจุบัน)
		ปริมาณ (ล้าน ม. <sup>๓</sup> )	% น้ำเก็บ กัก	ปริมาณ (ล้าน ม. <sup>๓</sup> )	% น้ำใช้ การ	วันนี้ (ล้าน ม. <sup>๓</sup> )	เมื่อวาน (ล้าน ม. <sup>๓</sup> )	วันนี้ (ล้าน ม. <sup>๓</sup> )	เมื่อวาน (ล้าน ม. <sup>๓</sup> )	
๑.ภูมิพล	๑๓,๔๖๒	๘,๓๘๙	๖๒	๔,๕๘๙	๔๗	๑๒.๘๔	๘.๓๙	๓.๐๐	๓.๐๐	๕,๐๗๓
๒.สิริกิติ์	๙,๕๑๐	๔,๕๒๓	๔๘	๑,๖๗๓	๒๕	๖.๑๑	๖.๐๗	๕.๕๒	๕.๔๘	๔,๙๘๗
๓.จุฬารัตน์	๑๖๔	๑๕๘	๙๗	๑๒๑	๙๕	๐.๓๗	๐.๔๕	๐.๒๔	๐.๕๓	๖

๔.อุบลรัตน์	๒,๔๓๑	๒,๕๕๒	๑๐๕	๑,๙๗๑	๑๐๗	๒,๖๘๘	๓,๔๗	๑๗,๒๔	๑๘.๐๒	เพิ่มความจุ
๕.ลำปาง	๑,๙๘๐	๑,๒๖๙	๖๔	๑,๑๖๙	๖๒	๑,๑๙	๐.๐๐	๐.๐๔	๐.๐๔	๗๑๑
๖.สิรินธร	๑,๙๖๖	๑,๗๙๘	๙๑	๙๖๗	๘๕	๓,๖๓	๐.๙๐	๐.๐๐	๐.๐๐	๑๖๘
๗.ป่าสักชลสิทธิ์	๙๖๐	๙๘๕	๑๐๓	๙๘๒	๑๐๓	๒,๒๑	๒,๒๑	๒,๒๑	๒,๒๑	เพิ่มความจุ
๘.ศรีนครินทร์	๑๗,๗๔๕	๑๖,๒๖๗	๙๒	๖,๐๐๒	๘๐	๑๒,๔๙	๑๗,๒๗	๗,๐๓	๖.๐๓	๑,๔๗๘
๙.วีรลวงกรณ	๘,๘๖๐	๗,๗๓๔	๘๗	๔,๗๒๒	๘๑	๗,๘๖	๑,๖๗	๗,๐๒	๘.๐๒	๑,๑๒๖
๑๐.ขุนด่านปราการชล	๒๒๔	๒๒๐	๙๘	๒๑๖	๙๘	๐.๐๑	๐.๐๒	๐.๐๐	๐.๑๑	๔
๑๑.รัชชประภา	๕,๖๓๙	๔,๔๑๑	๗๘	๓,๐๖๐	๗๑	๗,๘๖	๘,๓๖	๕,๙๔	๔.๘๗	๑,๒๒๘
๑๒.บางกลาง	๑,๔๕๔	๗๗๓	๕๓	๔๙๖	๔๒	๑๐,๖๖	๑๗,๖๑	๖,๐๕	๔.๐๕	๖๘๑

๗.๒ อ่างเก็บน้ำขนาดกลาง ๔๑๒ แห่ง มีปริมาณน้ำ ๔,๖๐๘ ล้าน ลบ.ม. (๙๐%) ปริมาณน้ำใช้การ ๔,๒๑๘ ล้าน ลบ.ม. (๘๙%)

๗.๔ แหล่งน้ำในพื้นที่นอกเขตชลประทาน ๑๐๒,๐๙๙ แห่ง มีปริมาณน้ำรวม ๗,๖๐๒ ล้าน ลบ.ม. (๘๙%)

๗.๕ อ่างเก็บน้ำขนาดกลางนอกเขตชลประทาน ๖๕ แห่ง ภายใต้การดูแลของกรมทรัพยากรน้ำปริมาณน้ำปัจจุบัน ๑๙๖.๑๑ ล้านลบ.ม. (๘๓%)

ภูมิภาค	จำนวน (แห่ง)	ปริมาณรวม (ล้าน ลบ.ม.)	ปริมาณน้ำ (ล้าน ลบ.ม.)							
			เดือน						ปัจจุบัน	
			พ.ค. ๖๔	มิ.ย. ๖๔	ก.ค. ๖๔	ส.ค. ๖๔	ก.ย. ๖๔	ต.ค. ๖๔	๑๙ พ.ย ๖๔	ร้อยละ
เหนือ	17,249	1,103	353.41	365.41	350.94	394.37	423.46	799.67	813.36	83
ตะวันออกเฉียงเหนือ	54,547	3,564	2,170.80	2,133.64	2,150.36	2,235.55	2,146.41	3,966.65	3,837.34	92
กลาง	16,367	1,137	751.22	732.04	609.74	723.68	690.73	1,520.32	1,537.25	100
ตะวันออก	7,804	635	500.39	522.55	479.65	540.40	625.48	999.56	1,012.92	101
ตะวันตก	2,506	711	119.84	113.92	96.34	94.43	91.97	156.70	173.50	106
ใต้	3,626	1,319	242.17	226.43	200.95	195.22	188.58	199.20	230.25	64
รวม	102,099.00	8,470	4,137.83	4,093.99	3,887.99	4,183.65	4,166.63	7,642.10	7,604.62	89

#### ๘. สถานการณ์น้ำในประเทศ ณ วันที่ ๒๐ - ๒๓ พฤศจิกายน ๒๕๖๔ (กรมชลประทาน)

สถานี	แม่น้ำ	อำเภอ	จังหวัด	ระดับตลิ่ง (ม.รทก.)	ระดับน้ำ (ม.รทก.)				แนวโน้ม	เปรียบเทียบระดับตลิ่ง
					เสาร์	อาทิตย์	จันทร์	อังคาร		
					๒๐ พ.ย.	๒๑ พ.ย.	๒๒ พ.ย.	๒๓ พ.ย.		
P.๑	ปิง	เมือง	เชียงใหม่	๓.๗๐	๑.๓๙	๑.๓๗	๑.๓๐	๑.๕๕	เพิ่มขึ้น	-๒.๑๕
W.๑C	วัง	เมือง	ลำปาง	๕.๒๐	๐.๒๘	๐.๑๔	-๐.๒๕	๐.๐๒	เพิ่มขึ้น	-๕.๑๘
Y.๑๖	ยม	บางระกำ	พิษณุโลก	๗.๓๐	๗.๐๓	๖.๘๐	๖.๖๙	๖.๕๗	ลดลง	-๐.๗๓
N.๗A	น่าน	เมือง	พิจิตร	๙.๘๗	๓.๓๘	๓.๐๕	๒.๗๔	๒.๖๑	ลดลง	-๗.๒๖
C.๒	เจ้าพระยา	เมือง	นครสวรรค์	๒๖.๒๐	๒๐.๓๙	๒๐.๒๑	๒๐.๐๔	๑๙.๘๕	ลดลง	-๖.๓๕
C.๑๓	เจ้าพระยา	สรรพยา	ชัยนาท	๑๖.๓๔	๑๐.๓๑	๙.๗๖	๙.๔๗	๙.๒๒	ลดลง	-๗.๑๒
M.๖A	มูล	สตึก	บุรีรัมย์	๖.๐๐	๖.๘๓	๖.๗๓	๖.๖๕	๖.๕๖	ลดลง	ล้นตลิ่ง
M.๗	มูล	เมือง	อุบลราชธานี	๗.๐๐	๗.๔๑	๗.๓๕	๗.๒๙	๗.๒๒	ลดลง	ล้นตลิ่ง
M.๑๙๑	ลำตะคอง	เมือง	นครราชสีมา	๓.๕๐	๑.๗๓	๑.๕๗	๑.๔๑	๑.๔๔	เพิ่มขึ้น	-๒.๐๖
M.๖๙	ลำเซบก	ตระการพืชผล	อุบลราชธานี	๗.๓๐	๕.๕๙	๕.๕๖	๕.๕๓	๕.๕๖	เพิ่มขึ้น	-๑.๗๔
X.๖๔	คลองท่าแซะ	ท่าแซะ	ชุมพร	๑๗.๑๓	๑๓.๔๓	๑๑.๕๑	๙.๘๗	๑๐.๖๘	เพิ่มขึ้น	-๖.๔๕
X.๑๔๙	คลองกลาย	นบพิตำ	นครศรีธรรมราช	๓๓.๙๖	๒๘.๙๓	๒๘.๘๕	๒๘.๘๑	๒๙.๐๕	เพิ่มขึ้น	-๔.๙๑
X.๒๗๔	แม่น้ำโกลก	แว้ง	นราธิวาส	๒๔.๑๘	๒๐.๐๖	๑๙.๑๖	๑๘.๙๘	๑๘.๙๔	ลดลง	-๕.๒๔
X.๓๗A	แม่น้ำตาปี	พระแสง	สุราษฎร์ธานี	๑๑.๗๐	๙.๙๙	๑๐.๐๒	๑๐.๑๐	๑๐.๑๓	เพิ่มขึ้น	-๑.๕๗

\*\*\* ยังไม่ได้รับรายงาน

๙. สถานการณ์น้ำในพื้นที่ลุ่มน้ำโขง ณ วันที่ ๒๓ พฤศจิกายน ๒๕๖๔ (คณะกรรมการแม่น้ำโขง)

สถานี	ระดับอ้างอิง (ม.รทก.)	ระดับตลิ่ง (ม.)	ระดับน้ำ (ม.)					เปรียบเทียบระดับตลิ่ง (ม.)	ผลต่างของระดับน้ำ (ม.)		แนวโน้ม
			๑๙ พ.ย.	๒๐ พ.ย.	๒๑ พ.ย.	๒๒ พ.ย.	๒๓ พ.ย.		๓ วันย้อนหลัง	๕ วันย้อนหลัง	
อ.เชียงแสน จ.เชียงราย	๓๕๗.๑๑๐	๑๒.๘๐	๒.๘๒	๒.๗๖	๒.๗๑	๒.๖๗	๒.๑๘	-๑๐.๖๒	-๐.๕๓	-๐.๖๔	ลดลง
อ.เชียงคาน จ.เลย	๑๙๔.๑๑๘	๑๖.๐๐	๕.๗๔	๕.๗๘	๕.๘๒	๕.๗๖	๕.๕๑	-๑๐.๔๙	-๐.๓๑	-๐.๒๓	ลดลง
อ.เมือง จ.หนองคาย	๑๕๓.๖๔๘	๑๒.๒๐	๒.๘๓	๒.๖๖	๒.๖๐	๒.๖๓	๒.๖๒	-๙.๕๘	๐.๐๒	-๐.๒๑	ลดลง
อ.เมือง จ.นครพนม	๑๓๒.๖๘๐	๑๒.๐๐	๒.๒๔	๒.๒๕	๒.๒๕	๒.๑๙	๒.๐๕	-๙.๙๕	-๐.๒๐	-๐.๑๙	ลดลง
อ.เมือง จ.มุกดาหาร	๑๒๔.๒๑๙	๑๒.๕๐	๒.๕๔	๒.๕๒	๒.๕๒	๒.๔๘	๒.๔๑	-๑๐.๐๙	-๐.๑๑	-๐.๑๓	ลดลง
อ.โขงเจียม จ.อุบลราชธานี	๘๙.๐๓๐	๑๔.๕๐	๔.๕๑	๔.๔๕	๔.๔๑	๔.๔๐	๔.๓๗	-๑๐.๑๓	-๐.๐๔	-๐.๑๔	ลดลง

\*\*\* ไม่มีสถานการณ์

๑๐. สถานการณ์เตือนภัย Early Warning ณ วันที่ ๒๓ พฤศจิกายน ๒๕๖๔ (กรมทรัพยากรน้ำ)

การแจ้งเตือน	สถานี	การแจ้งเตือน	ช่วงเวลา
<b>เตือนสีแดง (อพยพ)</b>	บ้านบางหยด ตำบลอูบั้ง อำเภอมะนัง จังหวัดสุราษฎร์ธานี	ค่าระดับน้ำ ๖๔๐ เมตร ระดับวิกฤติ ๖๒๐ เมตร	๒๓ พ.ย.๖๔/๑๔.๕๑ น.
<b>เตือนสีเหลือง (เตือนภัย)</b>	บ้านเขาเหล็ก ตำบลทุ่งปรัง อำเภอลิขิต จังหวัดนครศรีธรรมราช	ปริมาณฝนสะสม ๑๒ ชั่วโมง ๑๒๐.๕ มิลลิเมตร	๒๓ พ.ย.๖๔/๑๕.๑๖ น.
	บ้านหนองปลิง ตำบลคลองพนา อำเภอนาทม จังหวัดสุราษฎร์ธานี	ปริมาณฝนสะสม ๑๒ ชั่วโมง ๑๒๙.๐ มิลลิเมตร	๒๓ พ.ย.๖๔/๑๕.๓๗ น.
	บ้านแม่ทบน ตำบลประสงค์ อำเภอนาทม จังหวัดสุราษฎร์ธานี	ปริมาณฝนสะสม ๑๒ ชั่วโมง ๑๒๑.๕ มิลลิเมตร	๒๓ พ.ย.๖๔/๑๗.๔๕ น.
	บ้านน้ำร้อน ตำบลศรีชืด อำเภอลิขิต จังหวัดนครศรีธรรมราช	ปริมาณฝนสะสม ๑๒ ชั่วโมง ๑๒๔.๐ มิลลิเมตร	๒๓ พ.ย.๖๔/๑๙.๔๐ น.
	บ้านโกลกบ้านเก่า ตำบลเกาะพะงัน อำเภอกะพะงัน จังหวัดสุราษฎร์ธานี	ปริมาณฝนสะสม ๑๒ ชั่วโมง ๑๒๘.๐ มิลลิเมตร	๒๓ พ.ย.๖๔/๑๓.๔๕ น.
<b>เตือนสีเขียว (เฝ้าระวัง)</b>	บ้านน้ำผา ตำบลเทพราช อำเภอลิขิต จังหวัดนครศรีธรรมราช	ปริมาณฝนสะสม ๑๒ ชั่วโมง ๙๙.๐ มิลลิเมตร	๒๓ พ.ย.๖๔/๑๑.๓๓ น.

\*\*\*สำนักงานทรัพยากรน้ำภาคที่เกี่ยวข้องได้ดำเนินการแจ้งอาสาสมัครและเครือข่าย รวมถึงหน่วยงานที่เกี่ยวข้องในพื้นที่เสี่ยงภัยแล้ว

๑๑. พื้นที่ติดตามและเฝ้าระวังสถานการณ์ธรณีพิบัติภัย ณ วันที่ ๒๓ พฤศจิกายน ๒๕๖๔ (กรมทรัพยากรธรณี)

เนื่องจากในพื้นที่เสี่ยงดินถล่มมีฝนตกต่อเนื่อง ประกอบกับมีพื้นที่คาดการณ์ปริมาณน้ำฝนที่อาจก่อให้เกิดดินถล่ม โดยเฉพาะในบริเวณภาคใต้จังหวัดสุราษฎร์ธานี และนครศรีธรรมราช ศูนย์ปฏิบัติการธรณีพิบัติภัยจึงได้ทำการเฝ้าระวังและติดตามสถานการณ์ธรณีพิบัติภัยดินถล่มและน้ำป่าไหลหลากเป็นพิเศษ และจะทำการแจ้งอาสาสมัครเครือข่ายในพื้นที่เสี่ยงภัยต่อไป

๑๒. เหตุการณ์วิกฤตน้ำปัจจุบัน ณ วันที่ ๒๓ พฤศจิกายน ๒๕๖๔ [เวลา ๐๘.๐๐ น. - ๑๕.๐๐ น. (วันนี้)]

ไม่มีสถานการณ์

๑๓. สถานการณ์ภาวะน้ำท่วม และสถานการณ์ฝนแล้ง/ฝนทิ้งช่วง ณ วันที่ ๒๓ พฤศจิกายน ๒๕๖๔ (ปก.)

สถานการณ์อุทกภัย

สถานการณ์อุทกภัยที่เกิดขึ้นจากอิทธิพลของมรสุมตะวันออกเฉียงเหนือที่พัดปกคลุมอ่าวไทยและภาคใต้มีกำลังแรงขึ้นตั้งแต่วันที่ ๑๐ - ๒๒ พ.ย. ๒๕๖๔ ทำให้บริเวณภาคใต้มีฝนตกหนักถึงหนักมากบางแห่งส่งผลให้เกิดน้ำท่วมฉับพลัน น้ำป่าไหลหลาก และน้ำล้นตลิ่ง ในพื้นที่ ๑๒ จ. (เพชรบุรี ประจวบคีรีขันธ์ ระนอง ชุมพร สุราษฎร์ธานี นครศรีธรรมราช สงขลา ตรัง ภูเก็ต พังงา สตูล กระบี่) ๕๖ อ. ๑๖๗ ต. ๖๘๒ ม. ประชาชนได้รับผลกระทบ ๑๓,๑๕๑ครัวเรือน มีผู้เสียชีวิต ๕ ราย (จ.ชุมพร ๔ ราย ชาย ๓ ราย หญิง ๑ ราย จ.นครศรีธรรมราช ๑ ราย ด.ช. ๑ ราย) **ปัจจุบันสถานการณ์คลี่คลายแล้วทุกจังหวัด**

๑๔. การคาดหมายลักษณะอากาศ ๗ วันข้างหน้า (ระหว่างวันที่ ๒๓ - ๒๙ พฤศจิกายน ๒๕๖๔)

ในช่วงวันที่ ๒๓ - ๒๙ พ.ย. ๖๔ บริเวณความกดอากาศสูงหรือมวลอากาศเย็นกำลังค่อนข้างแรงระลอกใหม่จากประเทศจีน แผ่ลงมาปกคลุมประเทศไทยตอนบนและทะเลจีนใต้ ลักษณะเช่นนี้ทำให้บริเวณดังกล่าวมีอากาศเย็นถึงหนาวกับมีลมแรง โดยภาคตะวันออกเฉียงเหนือ อุณหภูมิจะลดลง ๓-๕ องศาเซลเซียส ส่วนภาคเหนือ ภาคกลาง และภาคตะวันออก อุณหภูมิจะลดลง ๒-๔ องศาเซลเซียส สำหรับมรสุมตะวันออกเฉียงเหนือที่พัดปกคลุมอ่าวไทยและภาคใต้จะมี

กำลังแรงขึ้น ทำให้บริเวณภาคใต้มีฝนเพิ่มขึ้นกับมีฝนตกหนักบางแห่ง ส่วนคลื่นลมบริเวณอ่าวไทยจะมีกำลังแรงขึ้น โดยอ่าวไทยมีคลื่นสูง ๒-๓ เมตร บริเวณที่มีฝนฟ้าคะนองคลื่นสูงมากกว่า ๓ เมตร

#### ๑๕. ความช่วยเหลือภัยแล้งสะสมของกรมทรัพยากรน้ำ

ความช่วยเหลือในพื้นที่ประสบปัญหาภัยแล้ง ตั้งแต่วันที่ ๑ ตุลาคม - ๑๗ พฤศจิกายน ๒๕๖๔

หน่วยงาน	จังหวัด	ปริมาณการ สูบน้ำ (ลบ.ม.)	ปริมาณการ แจกจ่ายน้ำ สะอาด (ลิตร)	น้ำดื่มบรรจุ ขวด (ขวด)	ประโยชน์ที่ได้รับ		
					อุปโภค-บริโภค		พื้นที่เกษตร (ไร่)
					ครัวเรือน	ประชากร	
ภาค ๑	ลำปาง	-	๒๔๕,๔๐๖	๑,๒๐๐	๑๖๗,๕๗๘	๔๔๗,๔๕๒	-
	เชียงใหม่	-	๒๔,๖๒๓	-	๒๑,๒๐๑	๘๗,๖๗๕	-
	แม่ฮ่องสอน	-	๒๔,๐๗๗	-	๙,๒๔๘	๖๐,๙๘๖	-
	เชียงราย	-	๗๑,๐๕๙	-	๕๖,๔๗๑	๑๗๔,๔๗๗	-
	กำแพงเพชร	-	๒๓,๖๓๕	-	๔๔,๑๒๕	๑๗๙,๓๑๐	-
ภาค ๓	อุดรธานี	๖๓,๐๐๐	๓๐,๐๐๐	-	๗๓๐	๓,๔๕๘	๓๒๐
ภาค ๔	ขอนแก่น	๗๕๘,๘๘๐	-	-	๑,๐๖๕	๓,๙๖๘	-
ภาค ๙	น่าน	-	๑,๔๕๐	-	-	๙๕	-
	อุตรดิตถ์	-	๗๙,๔๐๐	-	๑,๒๖๙	๔,๓๗๐	-
	พิษณุโลก	-	-	๑,๕๐๐	-	๑,๐๓๐	-
ภาค ๑๐	สุราษฎร์ธานี	๕๒,๘๐๐	๕๔,๐๐๐	-	๖๔	๓๑๐	๒,๖๐๐
ภาค ๑๑	อำนาจเจริญ	๑๒๒,๔๐๐	-	-	๒,๑๙๓	๖,๓๒๐	๕๐
	<b>๑๒ จังหวัด</b>	<b>๙๙๗,๐๘๐</b>	<b>๕๕๓,๖๕๐</b>	<b>๒,๗๐๐</b>	<b>๓๐๓,๙๔๔</b>	<b>๙๖๙,๔๕๑</b>	<b>๒,๙๗๐</b>

จึงเรียนมาเพื่อโปรดทราบ

นายภาดล ถาวรฤชรัตน์  
อธิบดีกรมทรัพยากรน้ำ  
ประธานคณะกรรมการศูนย์ปฏิบัติการ  
ทรัพยากรธรรมชาติและสิ่งแวดล้อม  
(ด้านทรัพยากรน้ำ)