



รายงานการเฝ้าระวังติดตามสถานการณ์น้ำและความช่วยเหลือ ศูนย์ปฏิบัติการทรัพยากรธรรมชาติและสิ่งแวดล้อม (ด้านทรัพยากรน้ำ) กระทรวงทรัพยากรธรรมชาติและสิ่งแวดล้อม

ศูนย์ป้องกันวิกฤติน้ำ กรมทรัพยากรน้ำ

โทรศัพท์ ๐ ๒๒๗๑ ๖๐๐๐ ต่อ ๖๔๔๕ โทรสาร ๐ ๒๒๙๘ ๖๖๒๙ www.dwr.go.th IDLine: mekhalawoc Email: mekhala@dwr.mail.go.th

ศูนย์เทคโนโลยีสารสนเทศทรัพยากรน้ำบาดาล กรมทรัพยากรน้ำบาดาล

โทรศัพท์ ๐ ๒๖๖๖ ๗๐๙๐ โทรสาร ๐ ๒๖๖๖ ๗๑๐๐ www.dgr.go.th Email: itcenter@dgr.mail.go.th

สำนักงานนโยบายและแผนทรัพยากรธรรมชาติและสิ่งแวดล้อม

โทรศัพท์ ๐ ๒๒๖๕๖๕๐๐ www.onep.go.th Email: webmaster@onep.go.th

กรมทรัพยากรธรณี

โทรศัพท์ ๐ ๒๖๒๑๙๕๐๐ www.dmr.go.th Email: webmaster@dmr.mail.go.th

รายงานฉบับที่ ๖๓๓/๒๕๖๔

เวลา ๐๘.๐๐ น.

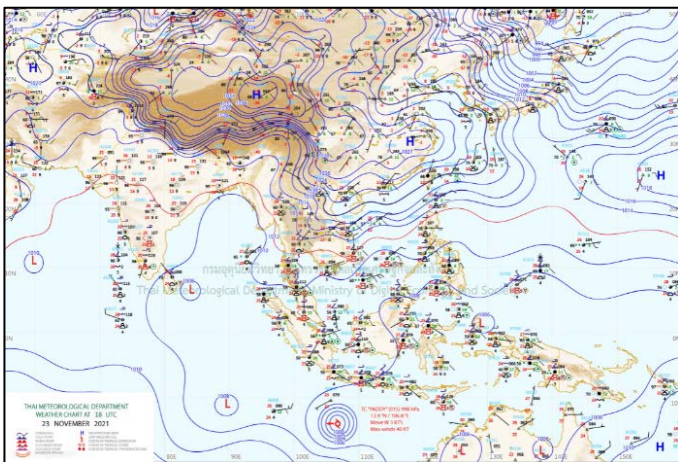
วันที่ ๒๔ พฤศจิกายน ๒๕๖๔

เรียนรมว.ทส. เลขาธิการ รมว.ทส. ที่ปรึกษา รมว.ทส. ปกท.ทส. รอง ปกท.ทส. อทน. อทบ. และหน่วยงานที่เกี่ยวข้อง

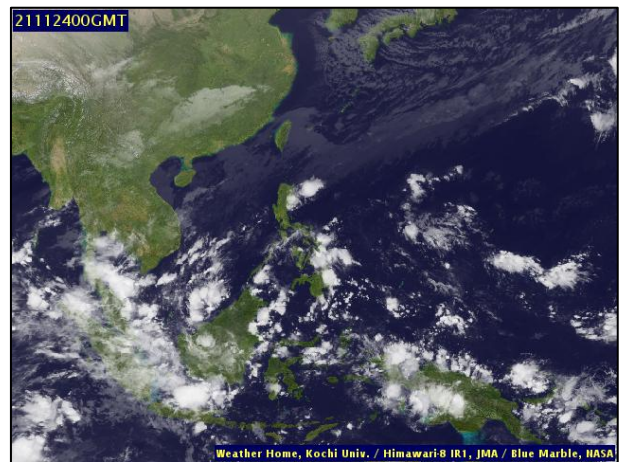
๑. สภาวะอากาศ เวลา ๐๖.๐๐ น. (กรมอุตุนิยมวิทยา)

พยากรณ์อากาศ ๒๔ ชั่วโมงข้างหน้า บริเวณความกดอากาศสูงหรือมวลอากาศเย็นกำลังค่อนข้างแรงปกคลุมภาคตะวันออกเฉียงเหนือของประเทศไทยและทะเลจีนใต้ ทำให้บริเวณภาคตะวันออกเฉียงเหนือมีอากาศเย็นถึงหนาวกับมีลมแรง ส่วนภาคเหนือ ภาคกลาง และภาคตะวันออก มีอากาศเย็นในตอนเช้ากับมีลมแรง โดยอุณหภูมิจะลดลงอีก ๑-๒ องศาเซลเซียส ขอให้ประชาชนบริเวณประเทศไทยตอนบนดูแลสุขภาพเนื่องจากสภาพอากาศที่เปลี่ยนแปลงไว้ด้วย

สำหรับมรสุมตะวันออกเฉียงเหนือที่พัดปกคลุมอ่าวไทยและภาคใต้มีกำลังแรงขึ้น ทำให้ภาคใต้มีฝนเพิ่มขึ้นกับมีฝนตกหนักบางพื้นที่ ส่วนคลื่นลมบริเวณอ่าวไทยจะมีกำลังแรงขึ้น โดยอ่าวไทยมีคลื่นสูงประมาณ ๒ เมตร บริเวณที่มีฝนฟ้าคะนองคลื่นสูงมากกว่า ๒ เมตร ขอให้ชาวเรือเดินเรือด้วยความระมัดระวัง

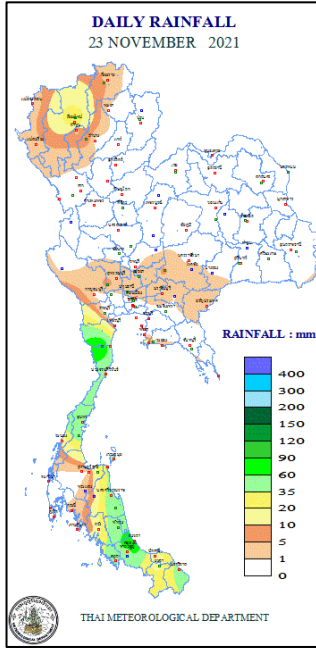


แผนที่อากาศ วันที่ ๒๔ พ.ย. ๒๕๖๔ เวลา ๐๑.๐๐ น.



ภาพถ่ายดาวเทียม วันที่ ๒๔ พ.ย. ๒๕๖๔ เวลา ๐๗.๐๐ น.

๒. ปริมาณฝนสะสม ณ เวลา ๐๗.๐๐น.(เมื่อวาน) - ๐๗.๐๐ น.(วันนี้) (กรมอุตุนิยมวิทยา)



จุดตรวจวัด	ปริมาณฝน (มม.)
จ.สงขลา (คอหงษ์ สกษ.)	๑๑๕.๐
จ.จันทบุรี (หนองพลับ สกษ.)	๘๘.๗
จ.ชุมพร (สวี สกษ.)	๖๐.๔
จ.นครศรีธรรมราช (สกษ.)	๕๗.๘
จ.สตูล	๔๕.๒
จ.ประจวบคีรีขันธ์	๓๕.๗
จ.สุราษฎร์ธานี (สกษ.)	๒๑.๙

๓. ปริมาณฝนสะสมของพื้นที่ลาดเชิงเขา ๑๒ ชม. ที่ผ่านมา (กรมทรัพยากรน้ำ)

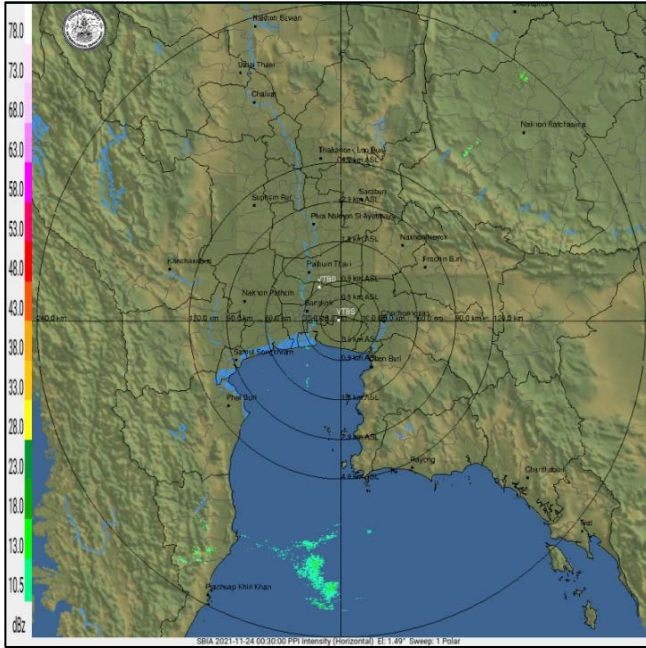
รหัสสถานี	จุดตรวจวัด	ปริมาณฝน (มม./๑๒ ชม.)
STN๐๑๕๔	บ้านห้วยบอน ต.บ้านโหนด อ.สะบ้าย้อย จ.สงขลา	๑๓๕.๕
STN๑๖๔๑	บ้านหนองเกตุ ต.แก่งกระเจาน อ.แก่งกระเจาน จ.เพชรบุรี	๑๑๙.๕
STN๑๖๐๓	บ้านลูโปะป็นยัง ต.กาบัง อ.กาบัง จ.ยะลา	๑๐๙.๕
STN๐๐๓๘	บ้านใหม่หัวนา ต.หนองแก อ.หัวหิน จ.ประจวบคีรีขันธ์	๑๐๖.๕
STN๐๗๐๙	บ้านปากช่อง ต.จะโหนด อ.จะนะ จ.สงขลา	๑๐๒.๕
STN๐๗๙๐	บ้านหัวตาลแถว ต.สามร้อยยอด อ.สามร้อยยอด จ.ประจวบคีรีขันธ์	๙๙.๕
STN๑๗๕๐	บ้านดีด๊ะ ต.ถ้ำทะลุ อ.บันนังสตา จ.ยะลา	๙๔.๕
STN๑๗๕๓	บ้านบุโละสะสนี่แย ต.บ้านแห อ.ธารโต จ.ยะลา	๙๔.๕
STN๐๑๓๔	บ้านโคกทัง ต.พิจิตร อ.นาหม่อม จ.สงขลา	๙๑.๐
STN๐๗๐๖	บ้านแซะ ต.สะกอม อ.เทพา จ.สงขลา	๙๐.๐

๔. ค่าความชื้นในดิน (กรมทรัพยากรน้ำ/คณะกรรมการจัดการแม่น้ำโขง)

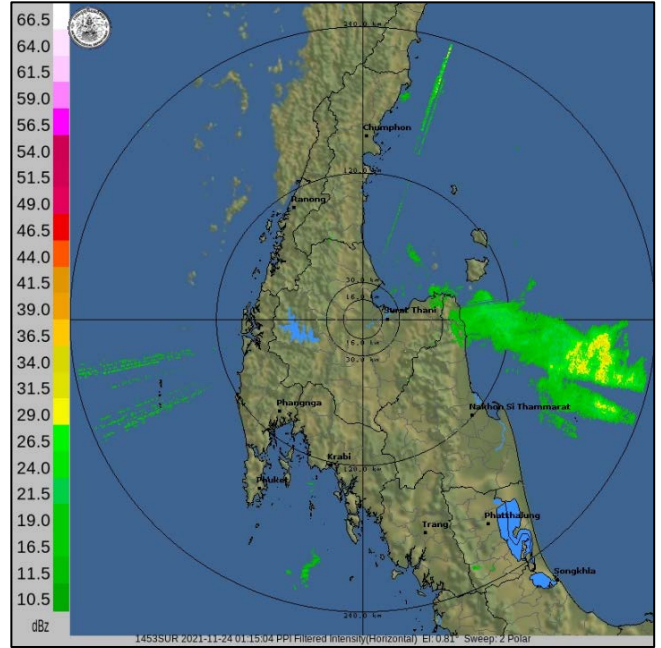
ภูมิภาค	ความชื้นในดิน [-] ๑ พ.ย. ๖๔	ความชื้นในดิน [-] ๑๘ พ.ย. ๖๔	แนวโน้ม
เหนือ	๒๐-๔๐	๒๐-๔๐	ทรงตัว
กลาง	๘๐-๑๐๐	๖๐-๘๐	ลดลง
ตะวันออกเฉียงเหนือ	๖๐-๘๐	๔๐-๖๐	ลดลง
ตะวันออก	๖๐-๘๐	๖๐-๘๐	ทรงตัว
ตะวันตก	๖๐-๘๐	๖๐-๘๐	ทรงตัว
ใต้	๖๐-๘๐	๘๐-๑๐๐	เพิ่มขึ้น

หมายเหตุ : ความชื้นในดิน ๐ หมายถึง ดินที่แห้งสนิท และ ๑๐๐ หมายถึง ดินที่อิ่มน้ำ

๕. เรดาร์ตรวจอากาศ ณ วันที่ ๒๔ พฤศจิกายน ๒๕๖๔ (กรมอุตุนิยมวิทยา)



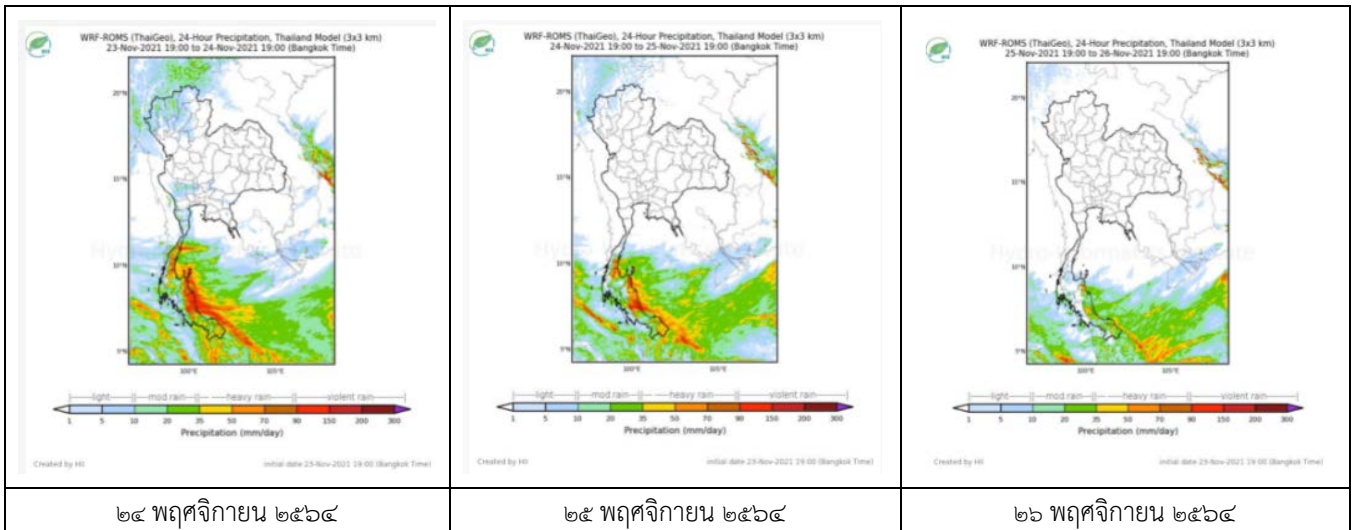
สถานีสุวรรณภูมิ เวลา ๐๗.๓๐ น.



สถานีสุราษฎร์ธานี จ.สงขลา เวลา ๐๘.๑๕ น.

จากเรดาร์ตรวจอากาศจะพบว่ามีกลุ่มเมฆฝนปกคลุมกระจายบริเวณภาคกลาง ตะวันออก ตะวันตก และภาคใต้ของประเทศไทย

๖. แผนภาพคาดการณ์ฝนล่วงหน้า ๓ วัน (สถาบันสารสนเทศทรัพยากรน้ำ (องค์การมหาชน))



๒๔ พฤศจิกายน ๒๕๖๔

๒๕ พฤศจิกายน ๒๕๖๔

๒๖ พฤศจิกายน ๒๕๖๔

๗. สถานการณ์น้ำในแหล่งเก็บกักน้ำ ณ วันที่ ๒๓ พฤศจิกายน ๒๕๖๔ (กรมชลประทาน กรมทรัพยากรน้ำ และสททช.)

๗.๑ ปริมาณน้ำในอ่างฯ ๕๔,๗๔๖ ล้าน ลบ.ม. คิดเป็นร้อยละ ๗๗ (ปริมาณน้ำใช้การได้ ๓๑,๒๐๔ ล้าน ลบ.ม. คิดเป็นร้อยละ ๖๖) ปริมาณน้ำในอ่างฯ เทียบกับปี ๒๕๖๓ (๔๔,๓๖๑ ล้าน ลบ.ม. คิดเป็นร้อยละ ๖๓) มากกว่าปี ๒๕๖๓ จำนวน ๑๐,๓๘๕ ล้าน ลบ.ม. ปริมาณน้ำไหลลงอ่างฯ จำนวน ๗๘.๘๖ ลบ.ม. ปริมาณน้ำระบาย จำนวน ๖๕.๕๑ ล้าน ลบ.ม. สามารถรับน้ำได้อีก ๑๖,๔๑๓ ล้าน ลบ.ม.

อ่างเก็บน้ำ	ความจุที่ รณก. (ล้าน ลบ.ม.)	ปริมาณ น้ำในอ่าง		ปริมาณ น้ำใช้การได้		ปริมาณ น้ำไหลลงอ่าง		ปริมาณ น้ำระบาย		ปริมาณน้ำ รับได้อีก (ล้าน ม. ^๓) (ความจุที่ รณก.- ปริมาณน้ำปัจจุบัน)
		ปริมาณ (ล้าน ม. ^๓)	% น้ำเก็บ กัก	ปริมาณ (ล้าน ม. ^๓)	% น้ำใช้ การ	วันนี้ (ล้าน ม. ^๓)	เมื่อวาน (ล้าน ม. ^๓)	วันนี้ (ล้าน ม. ^๓)	เมื่อวาน (ล้าน ม. ^๓)	
๑. ภูมิพล	๑๓,๕๖๒	๘,๓๘๙	๖๒	๔,๕๘๙	๔๗	๑๒.๘๔	๘.๓๙	๓.๐๐	๓.๐๐	๕,๐๗๓
๒. สิริกิติ์	๙,๕๑๐	๔,๕๒๓	๔๘	๑,๖๗๓	๒๕	๖.๑๑	๖.๐๗	๕.๕๒	๕.๔๘	๔,๙๘๗
๓. จุฬารัตน์	๑๖๔	๑๕๘	๙๗	๑๒๑	๙๕	๐.๓๗	๐.๔๕	๐.๒๔	๐.๕๓	๖

๔.อุบลรัตน์	๒,๔๓๑	๒,๕๕๒	๑๐๕	๑,๙๗๑	๑๐๗	๒,๖๘๘	๓,๔๗	๑๗,๒๔	๑๘.๐๒	เต็มความจุ
๕.ลำปาง	๑,๙๘๐	๑,๒๖๙	๖๔	๑,๑๖๙	๖๒	๑,๑๙	๐.๐๐	๐.๐๔	๐.๐๔	๗๑๑
๖.สิรินธร	๑,๙๖๖	๑,๗๙๘	๙๑	๙๖๗	๘๕	๓,๖๓	๐.๙๐	๐.๐๐	๐.๐๐	๑๖๘
๗.ป่าสักชลสิทธิ์	๙๖๐	๙๘๕	๑๐๓	๙๘๒	๑๐๓	๒,๒๑	๒,๒๑	๒,๒๑	๒,๒๑	เต็มความจุ
๘.ศรีนครินทร์	๑๗,๗๔๕	๑๖,๒๖๗	๙๒	๖,๐๐๒	๘๐	๑๒,๔๙	๑๗,๒๗	๗,๐๓	๖.๐๓	๑,๔๗๘
๙.วีรลพการณ	๘,๘๖๐	๗,๗๓๔	๘๗	๔,๗๒๒	๘๑	๗,๘๖	๑,๖๗	๗,๐๒	๘.๐๒	๑,๑๒๖
๑๐.ขุนด่านปราการชล	๒๒๔	๒๒๐	๙๘	๒๑๖	๙๘	๐.๐๑	๐.๐๒	๐.๐๐	๐.๑๑	๔
๑๑.รัชชประภา	๕,๖๓๙	๔,๔๑๑	๗๘	๓,๐๖๐	๗๑	๗,๘๖	๘,๓๖	๕,๙๔	๔.๘๗	๑,๒๒๘
๑๒.บางกลาง	๑,๔๕๔	๗๗๓	๕๓	๔๙๖	๔๒	๑๐,๖๖	๑๗,๖๑	๖,๐๕	๔.๐๕	๖๘๑

๗.๒ อ่างเก็บน้ำขนาดกลาง ๔๑๒ แห่ง มีปริมาณน้ำ ๔,๖๐๘ ล้าน ลบ.ม. (๙๐%) ปริมาณน้ำใช้การ ๔,๒๑๘ ล้าน ลบ.ม. (๘๙%)

๗.๔ แหล่งน้ำในพื้นที่นอกเขตชลประทาน ๑๐๒,๐๙๙ แห่ง มีปริมาณน้ำรวม ๗,๖๐๒ ล้าน ลบ.ม. (๘๙%)

๗.๕ อ่างเก็บน้ำขนาดกลางนอกเขตชลประทาน ๖๕ แห่ง ภายใต้การดูแลของกรมทรัพยากรน้ำปริมาณน้ำปัจจุบัน ๑๙๖.๑๑ ล้านลบ.ม. (๘๓%)

ภูมิภาค	จำนวน (แห่ง)	ปริมาณรวม (ล้าน ลบ.ม.)	ปริมาณน้ำ (ล้าน ลบ.ม.)							
			เดือน						ปัจจุบัน	
			พ.ค. ๖๔	มิ.ย. ๖๔	ก.ค. ๖๔	ส.ค. ๖๔	ก.ย. ๖๔	ต.ค. ๖๔	๑๙ พ.ย ๖๔	ร้อยละ
เหนือ	17,249	1,103	353.41	365.41	350.94	394.37	423.46	799.67	813.36	83
ตะวันออกเฉียงเหนือ	54,547	3,564	2,170.80	2,133.64	2,150.36	2,235.55	2,146.41	3,966.65	3,837.34	92
กลาง	16,367	1,137	751.22	732.04	609.74	723.68	690.73	1,520.32	1,537.25	100
ตะวันออก	7,804	635	500.39	522.55	479.65	540.40	625.48	999.56	1,012.92	101
ตะวันตก	2,506	711	119.84	113.92	96.34	94.43	91.97	156.70	173.50	106
ใต้	3,626	1,319	242.17	226.43	200.95	195.22	188.58	199.20	230.25	64
รวม	102,099.00	8,470	4,137.83	4,093.99	3,887.99	4,183.65	4,166.63	7,642.10	7,604.62	89

๘. สถานการณ์น้ำในประเทศ ณ วันที่ ๒๑ - ๒๔ พฤศจิกายน ๒๕๖๔ (กรมชลประทาน)

สถานี	แม่น้ำ	อำเภอ	จังหวัด	ระดับตลิ่ง (ม.รทก.)	ระดับน้ำ (ม.รทก.)				แนวโน้ม	เปรียบเทียบกับระดับตลิ่ง
					อาทิตย์	จันทร์	อังคาร	พุธ		
					๒๑ พ.ย.	๒๒ พ.ย.	๒๓ พ.ย.	๒๔ พ.ย.		
P.๑	ปิง	เมือง	เชียงใหม่	๓.๗๐	๑.๓๗	๑.๓๐	๑.๕๕	๑.๕๓	ลดลง	-๒.๑๗
W.๑C	วัง	เมือง	ลำปาง	๕.๒๐	๐.๑๔	-๐.๒๕	๐.๐๒	๐.๑๐	ลดลง	-๕.๑๐
Y.๑๖	ยม	บางระกำ	พิษณุโลก	๗.๓๐	๖.๘๐	๖.๖๙	๖.๕๗	๖.๓๕	ลดลง	-๐.๙๕
N.๗A	น่าน	เมือง	พิจิตร	๙.๘๗	๓.๐๕	๒.๗๔	๒.๖๑	๒.๖๑	ทรงตัว	-๗.๒๖
C.๒	เจ้าพระยา	เมือง	นครสวรรค์	๒๖.๒๐	๒๐.๒๑	๒๐.๐๔	๑๙.๘๕	๑๙.๖๘	ลดลง	-๖.๕๒
C.๑๓	เจ้าพระยา	สรรพยา	ชัยนาท	๑๖.๓๔	๙.๗๖	๙.๔๗	๙.๒๒	๑๖.๗๒	เพิ่มขึ้น	ล้นตลิ่ง
M.๖A	มูล	สตึก	บุรีรัมย์	๖.๐๐	๖.๗๓	๖.๖๕	๖.๕๖	๖.๔๘	ลดลง	ล้นตลิ่ง
M.๗	มูล	เมือง	อุบลราชธานี	๗.๐๐	๗.๓๕	๗.๒๙	๗.๒๒	๗.๑๕	ลดลง	ล้นตลิ่ง
M.๑๙๑	ลำตะคอง	เมือง	นครราชสีมา	๓.๕๐	๑.๕๗	๑.๔๑	๑.๔๔	๑.๕๓	เพิ่มขึ้น	-๑.๙๗
M.๖๙	ลำเซบก	ตระการพืชผล	อุบลราชธานี	๗.๓๐	๕.๕๖	๕.๕๓	๕.๕๖	๕.๕๙	เพิ่มขึ้น	-๑.๗๑
X.๖๔	คลองท่าแซะ	ท่าแซะ	ชุมพร	๑๗.๑๓	๑๑.๕๑	๙.๘๗	๑๐.๖๘	๑๕.๑๕	เพิ่มขึ้น	-๑.๙๘
X.๑๔๙	คลองกลาย	นบพิตำ	นครศรีธรรมราช	๓๓.๙๖	๒๘.๘๕	๒๘.๘๑	๒๙.๐๕	๒๙.๑๐	เพิ่มขึ้น	-๔.๘๖
X.๒๗๔	แม่น้ำโกลก	แว้ง	นราธิวาส	๒๔.๑๘	๑๙.๑๖	๑๘.๙๘	๑๘.๗๔	๑๘.๘๕	เพิ่มขึ้น	-๕.๓๓
X.๓๗A	แม่น้ำตาปี	พระแสง	สุราษฎร์ธานี	๑๑.๗๐	๑๐.๐๒	๑๐.๑๐	๑๐.๑๓	๑๐.๑๗	เพิ่มขึ้น	-๑.๕๓

*** ยังไม่ได้รับรายงาน

๙. สถานการณ์น้ำในพื้นที่ลุ่มน้ำโขง ณ วันที่ ๒๔ พฤศจิกายน ๒๕๖๔ (คณะกรรมการแม่โขง)

สถานี	ระดับอ้างอิง (ม.รทก.)	ระดับตลิ่ง (ม.)	ระดับน้ำ (ม.)					เปรียบเทียบระดับตลิ่ง (ม.)	ผลต่างของระดับน้ำ (ม.)		แนวโน้ม
			๒๐ พ.ย.	๒๑ พ.ย.	๒๒ พ.ย.	๒๓ พ.ย.	๒๔ พ.ย.		๓ วันย้อนหลัง	๕ วันย้อนหลัง	
อ.เชียงแสน จ.เชียงราย	๓๕๗.๑๑๐	๑๒.๘๐	๒.๗๖	๒.๗๑	๒.๖๗	๒.๑๘	๒.๑๓	-๑๐.๖๗	-๐.๕๔	-๐.๖๓	ลดลง
อ.เชียงคาน จ.เลย	๑๙๔.๑๑๘	๑๖.๐๐	๕.๗๘	๕.๘๒	๕.๗๖	๕.๕๑	๕.๖๗	-๑๐.๓๓	-๐.๐๙	-๐.๑๑	เพิ่มขึ้น
อ.เมือง จ.หนองคาย	๑๕๓.๖๔๘	๑๒.๒๐	๒.๖๖	๒.๖๐	๒.๖๓	๒.๖๒	๒.๔๖	-๙.๗๔	-๐.๑๗	-๐.๒๐	ลดลง
อ.เมือง จ.นครพนม	๑๓๒.๖๘๐	๑๒.๐๐	๒.๒๕	๒.๒๕	๒.๑๙	๒.๐๕	๒.๐๑	-๙.๙๙	-๐.๑๘	-๐.๒๔	ลดลง
อ.เมือง จ.มุกดาหาร	๑๒๔.๒๑๙	๑๒.๕๐	๒.๕๒	๒.๕๒	๒.๔๘	๒.๔๑	๒.๓๒	-๑๐.๑๘	-๐.๑๖	-๐.๒๐	ลดลง
อ.โขงเจียม จ.อุบลราชธานี	๘๙.๐๓๐	๑๔.๕๐	๔.๔๕	๔.๔๑	๔.๔๐	๔.๓๗	๔.๒๘	-๑๐.๒๒	-๐.๑๒	-๐.๑๗	ลดลง

*** ไม่มีสถานการณ์

๑๐. สถานการณ์เตือนภัย Early Warning ณ วันที่ ๒๔ พฤศจิกายน ๒๕๖๔ (กรมทรัพยากรน้ำ)

การแจ้งเตือน	สถานี	การแจ้งเตือน	ช่วงเวลา
เตือนสีแดง (อพยพ)	บ้านโผลกบ้านเก่า ตำบลเกาะพะงัน อำเภอเกาะพะงัน จังหวัดสุราษฎร์ธานี บ้านหนองแก ตำบลแก่งกระจาน อำเภอแก่งกระจาน จังหวัดเพชรบุรี	ปริมาณฝนสะสม ๑๒ ชั่วโมง ๑๔๑.๐ มิลลิเมตร ปริมาณฝนสะสม ๑๒ ชั่วโมง ๑๓๗.๕ มิลลิเมตร	๒๓ พ.ย.๖๔/๑๘.๕๕ น. ๒๓ พ.ย.๖๔/๒๐.๐๐ น.
เตือนสีเหลือง (เตือนภัย)	บ้านห้วยบอน ตำบลบ้านโหนด อำเภอสะบ้าย้อย จังหวัดสงขลา บ้านหัวตาลแถว ตำบลสามร้อยยอด อำเภอสามร้อยยอด จังหวัดประจวบคีรีขันธ์ บ้านใหม่หัวนา ตำบลหนองแก อำเภอหัวหิน จังหวัดประจวบคีรีขันธ์	ปริมาณฝนสะสม ๑๒ ชั่วโมง ๑๓๙.๕ มิลลิเมตร ปริมาณฝนสะสม ๑๒ ชั่วโมง ๑๓๗.๕ มิลลิเมตร ปริมาณฝนสะสม ๑๒ ชั่วโมง ๑๐๐.๐ มิลลิเมตร	๒๓ พ.ย.๖๔/๒๑.๕๑ น. ๒๓ พ.ย.๖๔/๒๓.๒๐ น. ๒๓ พ.ย.๖๔/๐๐.๓๐ น.
เตือนสีเขียว (เฝ้าระวัง)	บ้านห้วยไผ่ ตำบลห้วยแม่เพรียง อำเภอแก่งกระจาน จังหวัดเพชรบุรี บ้านหมู่ไทร ตำบลห้วยแม่เพรียง อำเภอแก่งกระจาน จังหวัดเพชรบุรี บ้านห้วยตะเคียน ตำบลชัยเกษม อำเภอบางสะพาน จังหวัดประจวบคีรีขันธ์ บ้านหนองน้ำดำ ตำบลห้วยแม่เพรียง อำเภอแก่งกระจาน จังหวัดเพชรบุรี บ้านป่าละอู ตำบลห้วยสัตว์ใหญ่ อำเภอหัวหิน จังหวัดประจวบคีรีขันธ์ บ้านคูโป๊ะปาย ตำบลกกบั้ง อำเภอท่ายาง จังหวัดยะลา บ้านลำตะเคียน ตำบลแก่งกระจาน อำเภอแก่งกระจาน จังหวัดเพชรบุรี บ้านบุไธยะสันนิเย ตำบลบ้านแหร อำเภอธารโต จังหวัดยะลา บ้านไม้ชะ ตำบลท่าเสา อำเภอหาดใหญ่ จังหวัดสงขลา บ้านวังไคร้ ตำบลวังไคร้ อำเภอท่ายาง จังหวัดเพชรบุรี	ปริมาณฝนสะสม ๑๒ ชั่วโมง ๘๓.๐ มิลลิเมตร ปริมาณฝนสะสม ๑๒ ชั่วโมง ๘๘.๐ มิลลิเมตร ปริมาณฝนสะสม ๑๒ ชั่วโมง ๘๘.๐ มิลลิเมตร ปริมาณฝนสะสม ๑๒ ชั่วโมง ๘๖.๕ มิลลิเมตร ปริมาณฝนสะสม ๑๒ ชั่วโมง ๘๓.๐ มิลลิเมตร ปริมาณฝนสะสม ๑๒ ชั่วโมง ๑๐๒.๕ มิลลิเมตร ปริมาณฝนสะสม ๑๒ ชั่วโมง ๘๔.๕ มิลลิเมตร ปริมาณฝนสะสม ๑๒ ชั่วโมง ๙๙.๕ มิลลิเมตร ค่าระดับน้ำ ๒.๐๕ เมตร ระดับวิกฤติ ๓.๐๐ เมตร ค่าระดับน้ำ ๓.๐๑ เมตร ระดับวิกฤติ ๕.๐๐ เมตร	๒๓ พ.ย.๖๔/๑๖.๔๙ น. ๒๓ พ.ย.๖๔/๑๗.๒๕ น. ๒๓ พ.ย.๖๔/๑๘.๔๒ น. ๒๓ พ.ย.๖๔/๑๘.๔๓ น. ๒๓ พ.ย.๖๔/๑๘.๔๖ น. ๒๓ พ.ย.๖๔/๒๐.๒๕ น. ๒๓ พ.ย.๖๔/๒๑.๓๒ น. ๒๓ พ.ย.๖๔/๒๑.๓๘ น. ๒๔ พ.ย.๖๔/๐๐.๒๘ น. ๒๔ พ.ย.๖๔/๐๕.๕๖ น.

***สำนักงานทรัพยากรน้ำภาคที่เกี่ยวข้องได้ดำเนินการแจ้งอาสาสมัครและเครือข่าย รวมถึงหน่วยงานที่เกี่ยวข้องในพื้นที่เสี่ยงภัยแล้ว

๑๑. พื้นที่ติดตามและเฝ้าระวังสถานการณ์ธรณีพิบัติภัย ณ วันที่ ๒๔ พฤศจิกายน ๒๕๖๔ (กรมทรัพยากรธรณี)

เนื่องจากในพื้นที่เสี่ยงดินถล่มมีฝนตกต่อเนื่อง และมีปริมาณน้ำฝนที่ตกสะสมมาหลายวัน ประกอบกับเกิดน้ำหลากในบางพื้นที่ โดยเฉพาะในบริเวณภาคกลาง จังหวัดเพชรบุรี ประจวบคีรีขันธ์ ภาคใต้ จังหวัดชุมพร ระนอง สุราษฎร์ธานี นครศรีธรรมราช กระบี่ ตรัง พัทลุง และสงขลา ศูนย์ปฏิบัติการธรณีพิบัติภัย จึงได้ท าการเฝ้าระวังและติดตามสถานการณ์ธรณีพิบัติภัยดินถล่มและน้ำป่าไหลหลากเป็นพิเศษ และจะทำการแจ้งอาสาสมัครเครือข่ายในพื้นที่เสี่ยงภัยต่อไป

๑๒. เหตุการณ์วิกฤตน้ำปัจจุบัน ณ วันที่ ๒๔ พฤศจิกายน ๒๕๖๔ [เวลา ๑๕.๐๐ น.(เมื่อวาน) - ๐๘.๐๐ น. (วันนี้)]

ไม่มีสถานการณ์

๑๓. สถานการณ์ภาวะน้ำท่วม และสถานการณ์ฝนแล้ง/ฝนทิ้งช่วง ณ วันที่ ๒๔ พฤศจิกายน ๒๕๖๔ (ปก.)

สถานการณ์อุทกภัย

สถานการณ์อุทกภัยที่เกิดขึ้นจากอิทธิพลของมรสุมตะวันออกเฉียงเหนือที่พัดปกคลุมอ่าวไทยและภาคใต้มีกำลังแรงขึ้นตั้งแต่วันที่ ๑๐ - ๒๒ พ.ย. ๒๕๖๔ ทำให้บริเวณภาคใต้มีฝนตกหนักถึงหนักมากบางแห่งส่งผลให้เกิดน้ำท่วมฉับพลัน น้ำป่าไหลหลาก และน้ำล้นตลิ่ง ในพื้นที่ ๑๒ จ. (เพชรบุรี ประจวบคีรีขันธ์ ระนอง ชุมพร สุราษฎร์ธานี นครศรีธรรมราช สงขลา ตรัง ภูเก็ต พังงา สตูล กระบี่) ๕๖ อ. ๑๖๗ ต. ๖๘๒ ม. ประชาชนได้รับผลกระทบ ๑๓,๑๕๑ ครัวเรือน มีผู้เสียชีวิต ๕ ราย (จ.ชุมพร ๔ ราย ชาย ๓ ราย หญิง ๑ ราย จ.นครศรีธรรมราช ๑ ราย ด.ช. ๑ ราย) **ปัจจุบันสถานการณ์คลี่คลายแล้วทุกจังหวัด**

๑๔. การคาดหมายลักษณะอากาศ ๗ วันข้างหน้า (ระหว่างวันที่ ๒๓ - ๒๙ พฤศจิกายน ๒๕๖๔)

ในช่วงวันที่ ๒๓ - ๒๙ พ.ย. ๖๔ บริเวณความกดอากาศสูงหรือมวลอากาศเย็นกำลังค่อนข้างแรงระลอกใหม่จากประเทศจีน แผ่ลงมาปกคลุมประเทศไทยตอนบนและทะเลจีนใต้ ลักษณะเช่นนี้ทำให้บริเวณดังกล่าวมีอากาศเย็นถึงหนาวกับมีลมแรง โดยภาคตะวันออกเฉียงเหนือ อุณหภูมิจะลดลง ๓-๕ องศาเซลเซียส ส่วนภาคเหนือ ภาคกลาง และภาคตะวันออก อุณหภูมิจะลดลง ๒-๔ องศาเซลเซียส สำหรับมรสุมตะวันออกเฉียงเหนือที่พัดปกคลุมอ่าวไทยและภาคใต้จะมีกำลังแรงขึ้น ทำให้บริเวณภาคใต้มีฝนเพิ่มขึ้นกับมีฝนตกหนักบางแห่ง ส่วนคลื่นลมบริเวณอ่าวไทยจะมีกำลังแรงขึ้น โดยอ่าวไทยมีคลื่นสูง ๒-๓ เมตร บริเวณที่มีฝนฟ้าคะนองคลื่นสูงมากกว่า ๓ เมตร

๑๕. ความช่วยเหลือภัยแล้งสะสมของกรมทรัพยากรน้ำ

ความช่วยเหลือในพื้นที่ประสบปัญหาภัยแล้ง ตั้งแต่วันที่ ๑ ตุลาคม - ๑๗ พฤศจิกายน ๒๕๖๔

หน่วยงาน	จังหวัด	ปริมาณการ สูบน้ำ (ลบ.ม.)	ปริมาณการ แจกจ่ายน้ำ สะอาด (ลิตร)	น้ำดื่มบรรจุ ขวด (ขวด)	ประโยชน์ที่ได้รับ		
					อุปโภค-บริโภค		พื้นที่เกษตร (ไร่)
					ครัวเรือน	ประชากร	
ภาค ๑	ลำปาง	-	๒๔๕,๔๐๖	๑,๒๐๐	๑๖๗,๕๗๘	๔๔๗,๔๕๒	-
	เชียงใหม่	-	๒๔,๖๒๓	-	๒๑,๒๐๑	๘๗,๖๗๕	-
	แม่ฮ่องสอน	-	๒๔,๐๗๗	-	๙,๒๔๘	๖๐,๙๘๖	-
	เชียงราย	-	๗๑,๐๕๙	-	๕๖,๔๗๑	๑๗๔,๔๗๗	-
	กำแพงเพชร	-	๒๓,๖๓๕	-	๔๔,๑๒๕	๑๗๙,๓๑๐	-
ภาค ๓	อุตรธานี	๖๓,๐๐๐	๓๐,๐๐๐	-	๗๓๐	๓,๔๕๘	๓๒๐
ภาค ๔	ขอนแก่น	๗๕๘,๘๘๐	-	-	๑,๐๖๕	๓,๙๖๘	-
ภาค ๙	น่าน	-	๑,๔๕๐	-	-	๙๕	-
	อุตรดิตถ์	-	๗๙,๔๐๐	-	๑,๒๖๙	๔,๓๗๐	-
	พิษณุโลก	-	-	๑,๕๐๐	-	๑,๐๓๐	-
ภาค ๑๐	สุราษฎร์ธานี	๕๒,๘๐๐	๕๔,๐๐๐	-	๖๔	๓๑๐	๒,๖๐๐
ภาค ๑๑	อำนาจเจริญ	๑๒๒,๔๐๐	-	-	๒,๑๙๓	๖,๓๒๐	๕๐
	๑๒ จังหวัด	๙๙๗,๐๘๐	๕๕๓,๖๕๐	๒,๗๐๐	๓๐๓,๙๔๔	๙๖๙,๔๕๑	๒,๙๗๐

จึงเรียนมาเพื่อโปรดทราบ

นายภาตล ถาวรฤชรัตน์
อธิบดีกรมทรัพยากรน้ำ
ประธานคณะทำงานศูนย์ปฏิบัติการ
ทรัพยากรธรรมชาติและสิ่งแวดล้อม
(ด้านทรัพยากรน้ำ)