

รายงานสถานการณ์น้ำลุ่มน้ำเจ้าพระยา

วันที่ 24 พฤศจิกายน 2564

1. สภาพภูมิอากาศ

ลักษณะอากาศทั่วไป (ที่มา: กรมอุตุนิยมวิทยา)

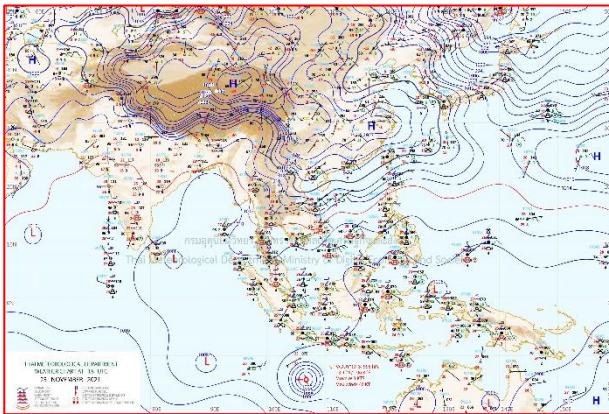
พยากรณ์อากาศ 24 ชั่วโมงข้างหน้า บริเวณความกดอากาศสูงหรือมวลอากาศเย็นกำลังค่อนข้างแรงปกคลุมภาคตะวันออกเฉียงเหนือของประเทศไทยและทะเลจีนใต้ ทำให้บริเวณภาคตะวันออกเฉียงเหนือมีอากาศเย็นถึงหนาวกับมีลมแรง ส่วนภาคเหนือ ภาคกลาง และภาคตะวันออก มีอากาศเย็นในตอนเช้ากับมีลมแรง โดยอุณหภูมิลดลงอีก 1-2 องศาเซลเซียส ขอให้ประชาชนบริเวณประเทศไทยตอนบนดูแลรักษาสุขภาพเนื่องจากสภาพอากาศที่เปลี่ยนแปลงไว้ด้วย

สำหรับมรสุมตะวันออกเฉียงเหนือที่พัดปกคลุมอ่าวไทยและภาคใต้มีกำลังแรงขึ้น ทำให้ภาคใต้มีฝนเพิ่มขึ้นกับมีฝนตกหนักบางพื้นที่ ส่วนคลื่นลมบริเวณอ่าวไทยจะมีกำลังแรงขึ้น โดยอ่าวไทยมีคลื่นสูงประมาณ 2 เมตร บริเวณที่มีฝนฟ้าคะนองคลื่นสูงมากกว่า 2 เมตร ขอให้ชาวเรือเดินเรือด้วยความระมัดระวัง

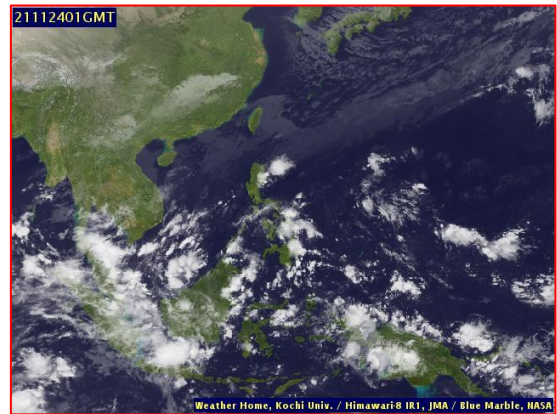
สภาพอากาศภาคกลาง มีอากาศเย็นในตอนเช้า กับมีลมแรงและอุณหภูมิลดลงอีก 1-2 องศาเซลเซียส อุณหภูมิต่ำสุด 20-23 องศาเซลเซียส อุณหภูมิสูงสุด 28-30 องศาเซลเซียส ลมตะวันออกเฉียงเหนือ ความเร็ว 10-20 กม./ชม.

ผลคาดการณ์ปริมาณน้ำฝนล่วงหน้า 1-7 วัน ภาคกลาง

ในช่วงวันที่ 23 - 29 พ.ย. 64 อากาศเย็นในตอนเช้า กับมีลมแรง โดยอุณหภูมิลดลง 2-4 องศาเซลเซียส อุณหภูมิต่ำสุด 19-23 องศาเซลเซียส อุณหภูมิสูงสุด 31-34 องศาเซลเซียส ลมตะวันออกเฉียงเหนือ ความเร็ว 10-25 กม./ชม.



แผนที่อากาศ วันที่ 24 พ.ย. 2564 เวลา 01.00 น.



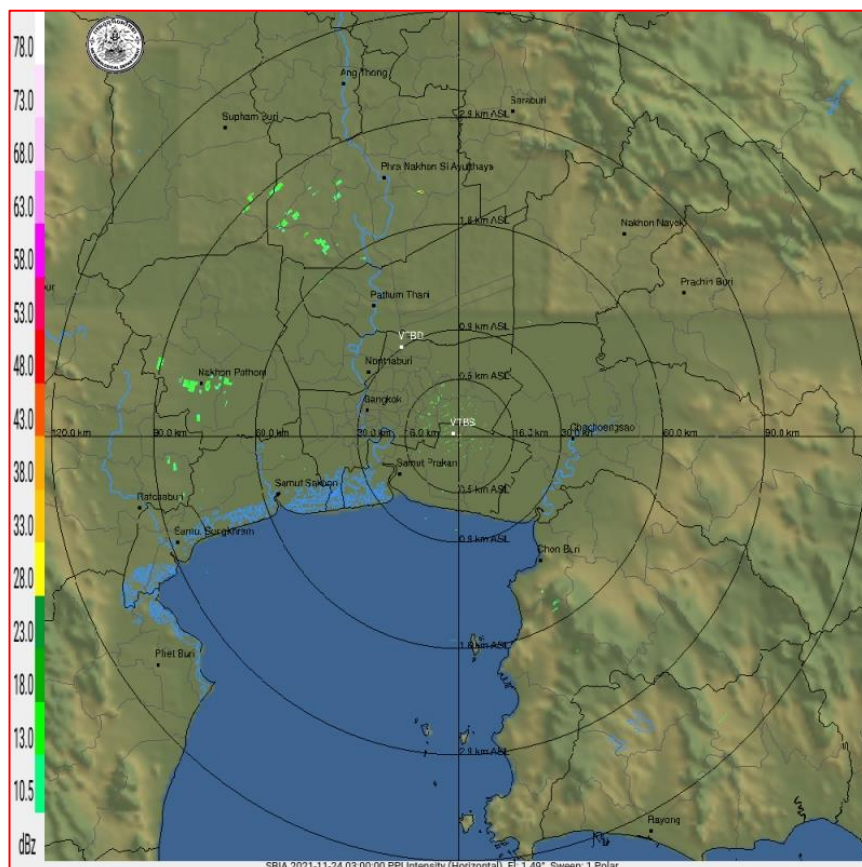
ภาพถ่ายจากดาวเทียม วันที่ 24 พ.ย. 2564

2. สถานการณ์ฝน

จากข้อมูลสถานการณ์ฝนในพื้นที่ลุ่มน้ำเจ้าพระยาของวันที่ 23 พฤศจิกายน 2564 จากกรมทรัพยากรน้ำ กรมอุตุนิยมวิทยา กรมชลประทาน และสถาบันสารสนเทศทรัพยากรน้ำ (องค์การมหาชน) พบว่ามีปริมาณฝนตกในพื้นที่ลุ่มน้ำเจ้าพระยา

ข้อมูลสถานการณ์ฝนในพื้นที่ลุ่มน้ำเจ้าพระยา ณ วันที่ 23 พฤศจิกายน 2564 เวลา 07.00 น.

| ลุ่มน้ำ | จังหวัด* | ปริมาณฝน 24 ชม.(มม.) |
|--|-----------------------|-------------------------|
| เจ้าพระยา | นครสวรรค์ | ไม่มีฝน |
| | พระนครศรีอยุธยา | 2.5 |
| | ปทุมธานี (สกษ.) | 2.6 |
| | ลพบุรี | 0.4 |
| | กรุงเทพฯ (บางนา สกษ.) | ไม่มีฝน |
| หมายเหตุ “ - ” คือ ยังไม่ได้รับรายงาน, *จังหวัดมีพื้นที่ลุ่มน้ำมากกว่าร้อยละ 50 ขึ้นไป | | |

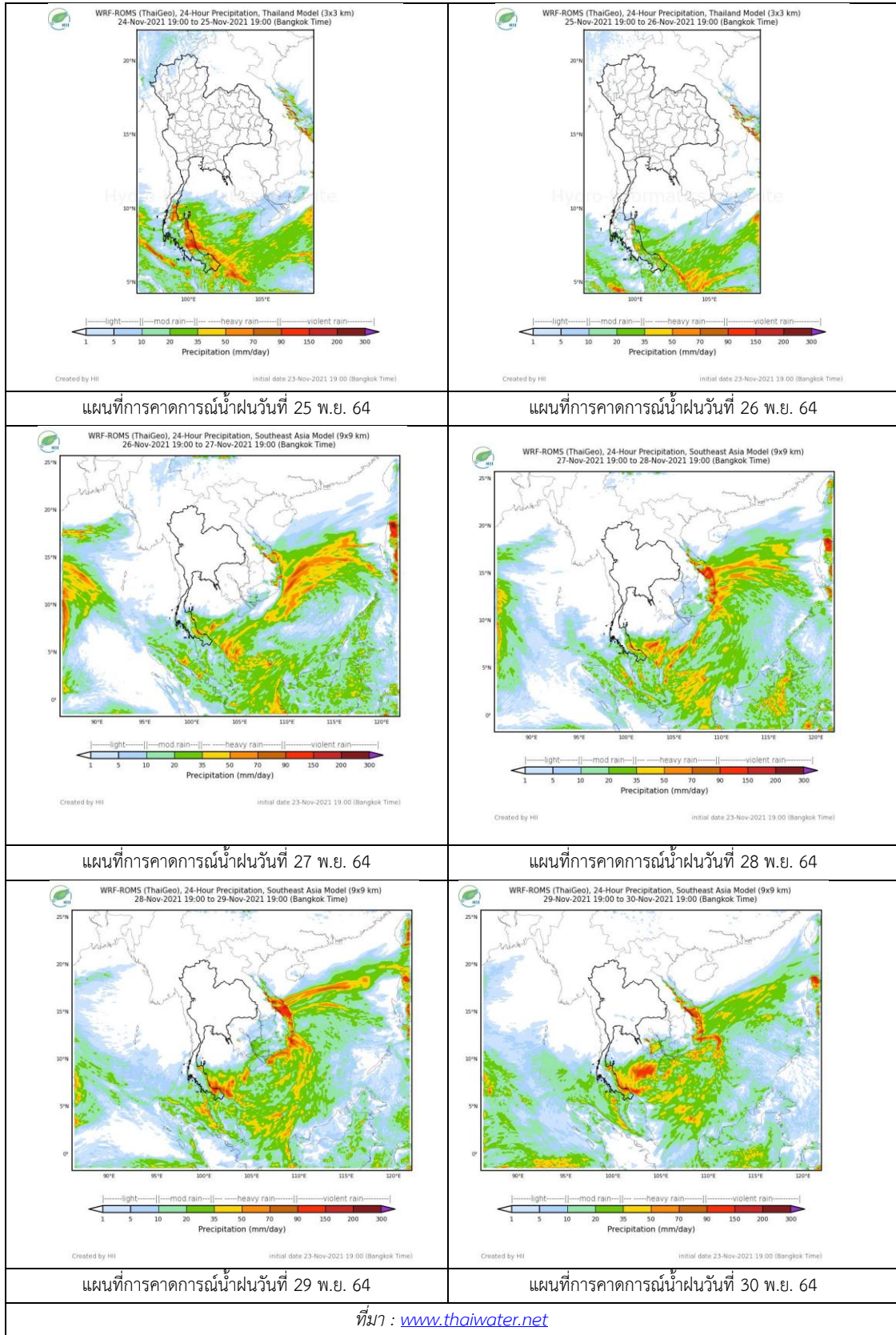


ภาพเรดาร์ตรวจอากาศ “สถานีสุวรรณภูมิ”

ณ วันที่ 24 พฤศจิกายน 2564 เวลา 10.00 น.

(ที่มา : กรมอุตุนิยมวิทยา <https://weather.tmd.go.th/phs.php>)

สถานการณ์น้ำฝน (แผนภาพคาดการณ์ฝนล่วงหน้าความละเอียดสูง WRF-ROMS Model)



3. ข้อมูลปริมาณน้ำในลำน้ำ

สถานการณ์น้ำท่า 20 – 24 พ.ย. 2564 ที่มา: กรมชลประทาน)

| สถานี | แม่น้ำ | อำเภอ | จังหวัด | ระดับตลิ่ง | เสาร์ | อาทิตย์ | จันทร์ | อังคาร | พุธ | แนวโน้ม (เพิ่ม/ลด) |
|-------|-----------|---------------------|---------------------|--------------------------|---------|---------|--------|--------|--------|-----------------------|
| | | | | ปริมาณน้ำ (ลบ.ม./วิ.) | พ.ย. | พ.ย. | พ.ย. | พ.ย. | พ.ย. | |
| C.2 | เจ้าพระยา | เมือง | นครสวรรค์ | 26.20 | 20.39 | 20.21 | 20.04 | 19.85 | 19.62 | ลดลง |
| | | | | 3590.00 | 1042.00 | 992.00 | 946.00 | 897.00 | 841.00 | |
| C.13 | เจ้าพระยา | สรรพยา | ชัยนาท | 16.34 | 16.82 | 16.84 | 16.82 | 16.77 | 16.72 | ลดลง |
| | | | | 2840.00 | 857.00 | 734.00 | 674.00 | 625.00 | 526.00 | |
| C.3 | เจ้าพระยา | เมือง สิงห์บุรี | สิงห์บุรี | 13.40 | 7.13 | 6.71 | 6.41 | 6.12 | 5.74 | ลดลง |
| | | | | 2900.00 | 946.00 | 852.00 | 787.00 | 727.00 | 651.00 | |
| C.35 | เจ้าพระยา | พระนคร ศรีอยุธยา | พระนคร ศรีอยุธยา | 4.58 | 2.86 | 2.71 | 2.52 | 2.41 | 2.28 | ลดลง |
| | | | | 1179.00 | 735.00 | 697.00 | 648.00 | 619.00 | 586.00 | |
| C.36 | เจ้าพระยา | บางบาล | พระนคร ศรีอยุธยา | 4.00 | 3.48 | 3.27 | 3.03 | 2.82 | 2.68 | ลดลง |
| | | | | 420.00 | 353.00 | 327.00 | 297.00 | 272.00 | 255.00 | |
| C.37 | เจ้าพระยา | บางบาล | พระนคร ศรีอยุธยา | 1.65 | 3.05 | 2.87 | 2.67 | 2.50 | 2.35 | ลดลง |
| | | | | 44.00 | 105.00 | 95.00 | 85.00 | 77.00 | 70.00 | |

*** ยังไม่ได้รับรายงาน



Muang, Samutprakarn 886 kbit/s 2021-11-24 11:13:59

ศาลากลางสมุทรปราการ

ต.ปากน้ำ จ.สมุทรปราการ (ลุ่มน้ำเจ้าพระยา)



Bantaydong, Samchok, Patunthani 5907 bit/s 2021-11-24 10:21:39

บ้านท้ายดง ต.บางกระบือ อ.สามโคก

จ.ปทุมธานี (ลุ่มน้ำเจ้าพระยา)

ปริมาณน้ำในลำน้ำในพื้นที่ลุ่มน้ำเจ้าพระยา

(หมายเหตุ ที่มา : <http://mekhala.dwr.go.th/cctv/>)

4. สรุป

รายงานสถานการณ์น้ำลุ่มน้ำเจ้าพระยาวันที่ 24 พฤศจิกายน 2564

- สถานการณ์น้ำในลุ่มน้ำเจ้าพระยาอยู่ในภาวะปกติ ระดับน้ำในลำน้ำส่วนใหญ่มีแนวโน้มลดลง