



**รายงานการเฝ้าระวังติดตามสถานการณ์น้ำและความช่วยเหลือ
ศูนย์ปฏิบัติการทรัพยากรธรรมชาติและสิ่งแวดล้อม (ด้านทรัพยากรน้ำ)
กระทรวงทรัพยากรธรรมชาติและสิ่งแวดล้อม**

ศูนย์ป้องกันวิกฤติน้ำ กรมทรัพยากรน้ำ

โทรศัพท์ ๐ ๒๒๗๑ ๖๐๐๐ ต่อ ๖๔๔๕ โทรสาร ๐ ๒๒๗๘ ๖๖๒๙ www.dwr.go.th IDLine: mekhalawoc Email: mekhala@dwr.mail.go.th

ศูนย์เทคโนโลยีสารสนเทศทรัพยากรน้ำบาดาล กรมทรัพยากรน้ำบาดาล

โทรศัพท์ ๐ ๒๖๖๖ ๗๐๙๐ โทรสาร ๐ ๒๖๖๖ ๗๑๐๐ www.dgr.go.th Email: itcenter@dgr.mail.go.th

สำนักงานนโยบายและแผนทรัพยากรธรรมชาติและสิ่งแวดล้อม

โทรศัพท์ ๐ ๒๒๖๕๖๕๐๐ www.onep.go.th Email: webmaster@onep.go.th

กรมทรัพยากรธรณี

โทรศัพท์ ๐ ๒๖๒๑๙๕๐๐ www.dmr.go.th Email: webmaster@dmr.mail.go.th

รายงานฉบับที่ ๖๓๕/๒๕๖๔

เวลา ๐๘.๐๐ น.

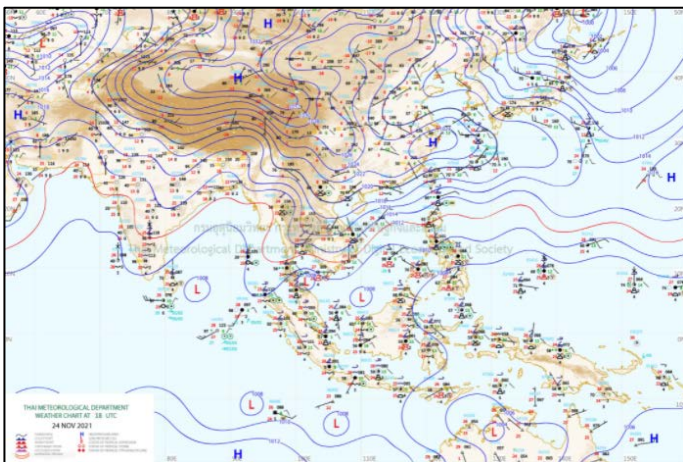
วันที่ ๒๕ พฤศจิกายน ๒๕๖๔

เรียนร.ม.ทส. เลขานุการ ร.ม.ทส. ที่ปรึกษา ร.ม.ทส. ปกท.ทส. รอง ปกท.ทส. อทน. อทบ. และหน่วยงานที่เกี่ยวข้อง

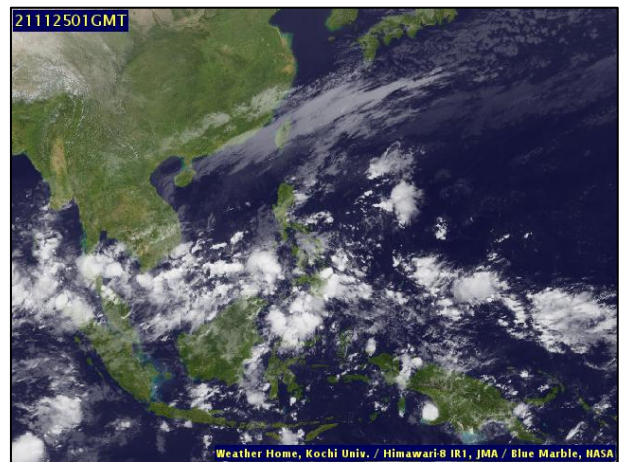
๑. สถานะอากาศ เวลา ๐๖.๐๐ น. (กรมอุตุนิยมวิทยา)

พยากรณ์อากาศ ๒๔ ชั่วโมงข้างหน้า บริเวณความกดอากาศสูงหรือมวลอากาศเย็นกำลังค่อนข้างแรงปกคลุมภาคตะวันออกเฉียงเหนือ ภาคตะวันออก และภาคกลางของประเทศไทยและทะเลจีนใต้ ทำให้ภาคตะวันออกเฉียงเหนือมีอากาศเย็นถึงหนาวกับมีลมแรง ส่วนภาคเหนือ ภาคกลาง และภาคตะวันออก มีอากาศเย็นกับมีลมแรง ขอให้ประชาชนบริเวณดังกล่าวดูแลสุขภาพเนื่องจากสภาพอากาศที่เปลี่ยนแปลงไว้ด้วย

สำหรับมรสุมตะวันออกเฉียงเหนือที่พัดปกคลุมอ่าวไทยและภาคใต้มีกำลังค่อนข้างแรง ทำให้ภาคใต้มีฝนเพิ่มขึ้นกับมีฝนตกหนักถึงหนักมากบางพื้นที่ ส่วนคลื่นลมบริเวณอ่าวไทยจะมีกำลังแรงขึ้น โดยอ่าวไทยมีคลื่นสูงประมาณ ๒ เมตร บริเวณที่มีฝนฟ้าคะนองคลื่นสูงมากกว่า ๒ เมตร ขอให้ชาวเรือเดินเรือด้วยความระมัดระวัง

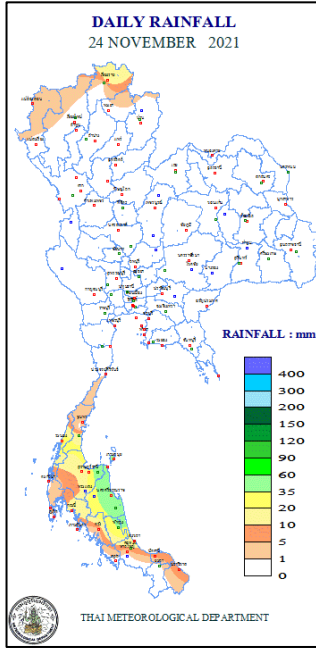


แผนที่อากาศ วันที่ ๒๕ พ.ย. ๒๕๖๔ เวลา ๐๑.๐๐ น.



ภาพถ่ายดาวเทียม วันที่ ๒๕ พ.ย. ๒๕๖๔ เวลา ๐๘.๐๐ น.

๒. ปริมาณฝนสะสม ณ เวลา ๐๗.๐๐น.(เมื่อวาน) - ๐๗.๐๐ น.(วันนี้) (กรมอุตุนิยมวิทยา)



จุดตรวจวัด	ปริมาณฝน (มม.)
จ.สุราษฎร์ธานี (เกาะสมุย)	๕๙.๔
จ.นครศรีธรรมราช	๕๘.๓
จ.พัทลุง (สภข.)	๓๗.๒
จ.ระนอง	๓๐.๑
จ.เชียงใหม่	๑๖.๗
จ.สงขลา (คอหงษ์ สภข.)	๑๒.๖
จ.กระบี่	๑๔.๐

๓. ปริมาณฝนสะสมของพื้นที่ลาดเชิงเขา ๑๒ ชม. ที่ผ่านมา (กรมทรัพยากรน้ำ)

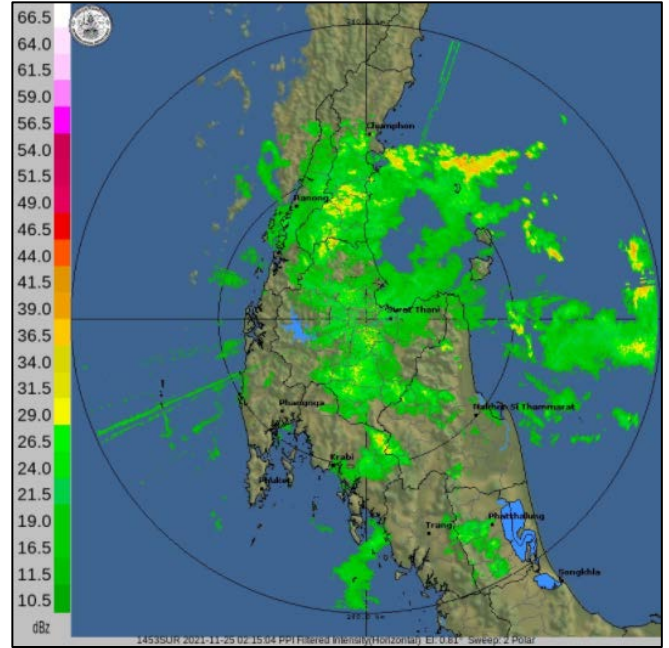
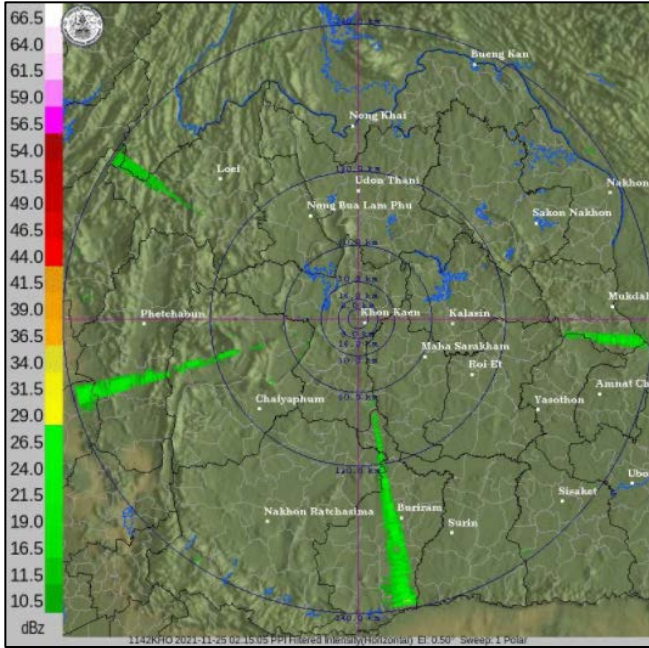
รหัสสถานี	จุดตรวจวัด	ปริมาณฝน (มม./๑๒ ชม.)
STN๐๒๒๔	บ้านแม่ทะบน ต.ประสงค์ อ.ท่าชนะ จ.สุราษฎร์ธานี	๑๓๔.๐
STN๐๗๔๑	บ้านเขาเหล็ก ต.ทุ่งปรัง อ.สีชล จ.นครศรีธรรมราช	๑๓๓.๐
STN๐๗๔๐	บ้านนบ ต.กรุงชิง อ.นบพิตำ จ.นครศรีธรรมราช	๑๓๒.๐
STN๑๕๖๖	บ้านหนองปลิง ต.คลองพา อ.ท่าชนะ จ.สุราษฎร์ธานี	๑๒๓.๐
STN๐๗๔๘	บ้านห้วยตาสิงห์ ต.บ้านควน อ.หลังสวน จ.ชุมพร	๑๑๕.๕
STN๑๗๓๖	บ้านคลองราง ต.พระรักษ์ อ.พะโต๊ะ จ.ชุมพร	๑๑๒.๕
STN๐๗๔๒	บ้านในเพลลา ต.ขนอม อ.ขนอม จ.นครศรีธรรมราช	๑๑๐.๕
STN๐๗๔๓	บ้านหน้าเหมือง ต.ควนทอง อ.ขนอม จ.นครศรีธรรมราช	๑๐๙.๕
STN๑๕๙๖	บ้านนาทอน ต.ตลิ่งชัน อ.ท่าศาลา จ.นครศรีธรรมราช	๑๐๙.๕
STN๑๕๗๗	บ้านโน ต.ปากแพรก อ.คอนสัก จ.สุราษฎร์ธานี	๑๐๙.๐

๔. ค่าความชื้นในดิน (กรมทรัพยากรน้ำ/คณะกรรมการแม่น้ำโขง)

ภูมิภาค	ความชื้นในดิน [-] ๑ พ.ย. ๖๔	ความชื้นในดิน [-] ๑๘ พ.ย. ๖๔	แนวโน้ม
เหนือ	๒๐-๔๐	๒๐-๔๐	ทรงตัว
กลาง	๘๐-๑๐๐	๖๐-๘๐	ลดลง
ตะวันออกเฉียงเหนือ	๖๐-๘๐	๔๐-๖๐	ลดลง
ตะวันออก	๖๐-๘๐	๖๐-๘๐	ทรงตัว
ตะวันตก	๖๐-๘๐	๖๐-๘๐	ทรงตัว
ใต้	๖๐-๘๐	๘๐-๑๐๐	เพิ่มขึ้น

หมายเหตุ : ความชื้นในดิน ๐ หมายถึง ดินที่แห้งสนิท และ ๑๐๐ หมายถึง ดินที่อิ่มน้ำ

๕. เรดาร์ตรวจอากาศ ณ วันที่ ๒๕ พฤศจิกายน ๒๕๖๔ (กรมอุตุนิยมวิทยา)

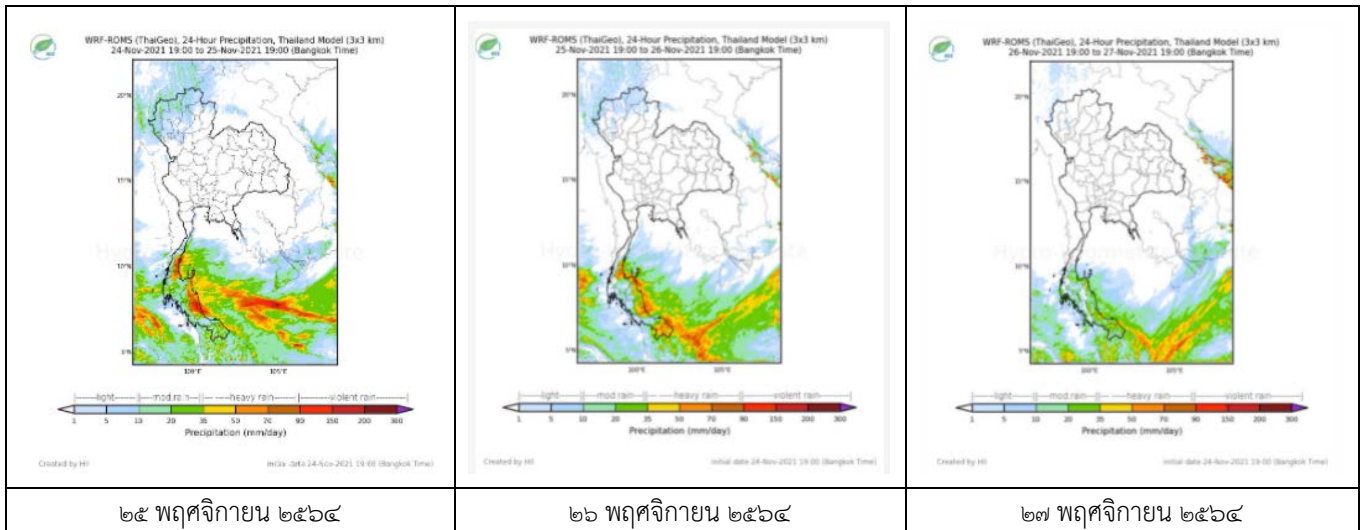


สถานีขอนแก่น เวลา ๐๙.๑๕ น.

สถานีสุราษฎร์ธานี จ.สงขลา เวลา ๐๙.๑๕ น.

จากเรดาร์ตรวจอากาศจะพบว่ามียกุ่มเมฆฝนปกคลุมบริเวณภาคกลางและภาคใต้ของประเทศไทย

๖. แผนภาพคาดการณ์ฝนล่วงหน้า ๓ วัน (สถาบันสารสนเทศทรัพยากรน้ำ (องค์การมหาชน))



๗. สถานการณ์น้ำในแหล่งเก็บกักน้ำ ณ วันที่ ๒๔ พฤศจิกายน ๒๕๖๔ (กรมชลประทาน กรมทรัพยากรน้ำ และสทช.)

๗.๑ ปริมาณน้ำในอ่างฯ ๕๔,๗๔๖ ล้าน ลบ.ม. คิดเป็นร้อยละ ๗๗ (ปริมาณน้ำใช้การได้ ๓๑,๒๒๑ ล้าน ลบ.ม. คิดเป็นร้อยละ ๖๖) ปริมาณน้ำในอ่างฯ เทียบกับปี ๒๕๖๓ (๔๔,๓๖๑ ล้าน ลบ.ม. คิดเป็นร้อยละ ๖๓) มากกว่าปี ๒๕๖๓ จำนวน ๑๐,๔๐๒ ล้าน ลบ.ม. ปริมาณน้ำไหลลงอ่างฯ จำนวน ๙๒.๖๓ ลบ.ม. ปริมาณน้ำระบาย จำนวน ๖๒.๙๒ ล้าน ลบ.ม. สามารถรับน้ำได้อีก ๑๖,๓๗๕ ล้าน ลบ.ม.

อ่างเก็บน้ำ	ความจุที่ รณก. (ล้าน ลบ.ม.)	ปริมาณ น้ำในอ่าง		ปริมาณ น้ำใช้การได้		ปริมาณ น้ำไหลลงอ่าง		ปริมาณ น้ำระบาย		ปริมาณน้ำ รับได้อีก (ล้าน ม. ^๓) (ความจุที่ รณก.- ปริมาณน้ำปัจจุบัน)
		ปริมาณ (ล้าน ม. ^๓)	% น้ำเก็บ กัก	ปริมาณ (ล้าน ม. ^๓)	% น้ำใช้ การ	วันนี้ (ล้าน ม. ^๓)	เมื่อวาน (ล้าน ม. ^๓)	วันนี้ (ล้าน ม. ^๓)	เมื่อวาน (ล้าน ม. ^๓)	
๑.ภูมิพิล	๑๓,๕๖๒	๘,๓๙๔	๖๒	๔,๕๙๔	๔๘	๘.๒๑	๑๒.๘๔	๓.๐๐	๓.๐๐	๕,๐๖๘
๒.สิริกิติ์	๙,๕๑๐	๔,๕๒๒	๔๘	๑,๖๓๒	๒๕	๔.๓๔	๖.๑๑	๕.๕๑	๕.๕๒	๔,๙๘๘
๓.จุฬารัตน์	๑๖๔	๑๕๘	๙๗	๑๒๑	๙๕	๐.๒๒	๐.๓๗	๐.๐๐	๐.๒๔	๖

๔.อุบลรัตน์	๒,๔๓๑	๒,๕๓๖	๑๐๔	๑,๙๕๕	๑๐๖	๒.๐๐	๒.๖๘	๑๖.๕๕	๑๗.๒๔	เต็มความจุ
๕.ลำปาง	๑,๙๘๐	๑,๒๖๗	๖๔	๑,๑๖๗	๖๒	๐.๐๐	๑.๑๙	๐.๐๔	๐.๐๔	๗๑๓
๖.สิรินธร	๑,๙๖๖	๑,๗๙๘	๙๑	๙๖๗	๘๕	๐.๙๐	๓.๖๓	๐.๐๐	๐.๐๐	๑๖๘
๗.ป่าสักชลสิทธิ์	๙๖๐	๙๘๕	๑๐๓	๙๘๒	๑๐๓	๒.๑๗	๒.๒๑	๒.๑๗	๒.๒๑	เต็มความจุ
๘.ศรีนครินทร์	๑๗,๗๔๕	๑๖,๒๗๑	๙๒	๖,๐๐๖	๘๐	๑๑.๕๕	๑๒.๔๙	๗.๐๕	๗.๐๓	๑,๔๗๔
๙.วชิราลงกรณ์	๘,๘๖๐	๗,๗๓๐	๘๗	๔,๗๑๘	๘๑	๔.๑๙	๗.๘๖	๖.๙๔	๗.๐๒	๑,๑๓๐
๑๐.ขุนด่านปราการชล	๒๒๔	๒๒๐	๙๘	๒๑๖	๙๘	๐.๐๑	๐.๐๑	๐.๐๐	๐.๐๐	๔
๑๑.รัชชประภา	๕,๖๓๙	๔,๔๑๔	๗๘	๓,๐๖๓	๗๑	๘.๕๒	๗.๘๖	๕.๐๔	๕.๙๔	๑,๒๒๕
๑๒.บางกลาง	๑,๔๕๔	๗๗๙	๕๔	๕๐๓	๔๓	๑๒.๙๖	๑๐.๖๖	๖.๐๕	๖.๐๕	๖๗๕

๗.๒ อ่างเก็บน้ำขนาดกลาง ๔๑๒ แห่ง มีปริมาณน้ำ ๔,๖๑๗ ล้าน ลบ.ม. (๙๐%) ปริมาณน้ำใช้การ ๔,๒๒๘ ล้าน ลบ.ม. (๘๙%)

๗.๔ แหล่งน้ำในพื้นที่นอกเขตชลประทาน ๑๐๒,๐๙๙ แห่ง มีปริมาณน้ำรวม ๗,๕๔๑ ล้าน ลบ.ม. (๘๙%)

๗.๕ อ่างเก็บน้ำขนาดกลางนอกเขตชลประทาน ๖๕ แห่ง ภายใต้การดูแลของกรมทรัพยากรน้ำปริมาณน้ำปัจจุบัน ๑๙๖.๑๑ ล้านลบ.ม. (๘๓%)

ภูมิภาค	จำนวน (แห่ง)	ปริมาณรวม (ล้าน ลบ.ม.)	ปริมาณน้ำ (ล้าน ลบ.ม.)							
			เดือน						ปัจจุบัน	
			พ.ค. ๖๔	มิ.ย. ๖๔	ก.ค. ๖๔	ส.ค. ๖๔	ก.ย. ๖๔	ต.ค. ๖๔	24 พ.ย 2564	ร้อยละ
เหนือ	17,249	1,103	353.41	365.41	350.94	394.37	423.46	799.67	811.67	83
ตะวันออกเฉียงเหนือ	54,547	3,564	2,170.80	2,133.64	2,150.36	2,235.55	2,146.41	3,966.65	3,764.17	90
กลาง	16,367	1,137	751.22	732.04	609.74	723.68	690.73	1,520.32	1,536.79	100
ตะวันออก	7,804	635	500.39	522.55	479.65	540.40	625.48	999.56	1,010.81	101
ตะวันตก	2,506	711	119.84	113.92	96.34	94.43	91.97	156.70	183.88	106
ใต้	3,626	1,319	242.17	226.43	200.95	195.22	188.58	199.20	234.35	71
รวม	102,099.00	8,470	4,137.83	4,093.99	3,887.99	4,183.65	4,166.63	7,642.10	7,541.67	89

๘. สถานการณ์น้ำในประเทศ ณ วันที่ ๒๒ - ๒๕ พฤศจิกายน ๒๕๖๔ (กรมชลประทาน)

สถานี	แม่น้ำ	อำเภอ	จังหวัด	ระดับตลิ่ง (ม.รทก.)	ระดับน้ำ (ม.รทก.)				แนวโน้ม	เปรียบเทียบกับระดับตลิ่ง
					จันทร์	อังคาร	พุธ	พฤหัสบดี		
					๒๒ พ.ย.	๒๓ พ.ย.	๒๔ พ.ย.	๒๕ พ.ย.		
P.๑	ปิง	เมือง	เชียงใหม่	๓.๗๐	๑.๓๐	๑.๕๕	๑.๕๓	๑.๔๙	ลดลง	-๒.๒๑
W.๑C	วัง	เมือง	ลำปาง	๕.๒๐	-๐.๒๕	๐.๐๒	๐.๑๐	๐.๑๐	ทรงตัว	-๕.๑๐
Y.๑๖	ยม	บางระกำ	พิษณุโลก	๗.๓๐	๖.๖๙	๖.๕๗	๖.๓๕	๖.๒๐	ลดลง	-๑.๑๐
N.๗A	น่าน	เมือง	พิจิตร	๙.๘๗	๒.๗๔	๒.๖๑	๒.๖๑	๒.๑๒	ลดลง	-๗.๗๕
C.๒	เจ้าพระยา	เมือง	นครสวรรค์	๒๖.๒๐	๒๐.๐๔	๑๙.๘๕	๑๙.๖๘	๑๙.๔๒	ลดลง	-๖.๗๘
C.๑๓	เจ้าพระยา	สรรพยา	ชัยนาท	๑๖.๓๔	๙.๔๗	๙.๒๒	๘.๗๒	๘.๔๒	ลดลง	-๗.๙๒
M.๖A	มูล	สตึก	บุรีรัมย์	๖.๐๐	๖.๖๕	๖.๕๖	๖.๔๘	๖.๓๗	ลดลง	ล้นตลิ่ง
M.๗	มูล	เมือง	อุบลราชธานี	๗.๐๐	๗.๒๙	๗.๒๒	๗.๑๕	๗.๐๗	ลดลง	ล้นตลิ่ง
M.๑๙๑	ลำตะคอง	เมือง	นครราชสีมา	๓.๕๐	๑.๔๑	๑.๔๔	๑.๕๓	๑.๕๖	เพิ่มขึ้น	-๑.๙๔
M.๖๙	ลำเซบก	ตระการพืชผล	อุบลราชธานี	๗.๓๐	๕.๕๓	๕.๕๖	๕.๕๙	๕.๖๑	เพิ่มขึ้น	-๑.๖๙
X.๖๔	คลองท่าแซะ	ท่าแซะ	ชุมพร	๑๗.๑๓	๙.๘๗	๑๐.๖๘	๑๕.๑๕	๑๓.๘๕	ลดลง	-๓.๒๘
X.๑๔๙	คลองกลาย	นบพิตำ	นครศรีธรรมราช	๓๓.๙๖	๒๘.๘๑	๒๙.๐๕	๒๙.๑๐	๓๐.๓๕	เพิ่มขึ้น	-๓.๖๑
X.๒๗๔	แม่น้ำโก-ลก	แว้ง	นราธิวาส	๒๔.๑๘	๑๘.๙๘	๑๘.๗๔	๑๘.๘๕	***	***	***
X.๓๗A	แม่น้ำตาปี	พระแสง	สุราษฎร์ธานี	๑๑.๗๐	๑๐.๑๐	๑๐.๑๓	๑๐.๑๗	๑๐.๑๖	ลดลง	-๑.๕๔

*** ยังไม่ได้รับรายงาน

๙. สถานการณ์น้ำในพื้นที่ลุ่มน้ำโขง ณ วันที่ ๒๕ พฤศจิกายน ๒๕๖๔ (คณะกรรมการจัดการแม่น้ำโขง)

สถานี	ระดับ อ้างอิง (ม.รทก.)	ระดับ ตลิ่ง (ม.)	ระดับน้ำ (ม.)					เปรียบเทียบ ระดับ ตลิ่ง (ม.)	ผลต่างของระดับน้ำ (ม.)		แนว โน้ม
			๒๑ พ.ย.	๒๒ พ.ย.	๒๓ พ.ย.	๒๔ พ.ย.	๒๕ พ.ย.		๓ วัน ย้อนหลัง	๕ วัน ย้อนหลัง	
อ.เชียงแสน จ.เชียงราย	๓๕๗.๑๑๐	๑๒.๘๐	๒.๗๑	๒.๖๗	๒.๑๘	๒.๑๓	๒.๑๗	-๑๐.๖๓	-๐.๐๑	-๐.๕๔	เพิ่มขึ้น
อ.เชียงคาน จ.เลย	๑๙๔.๑๑๘	๑๖.๐๐	๕.๘๒	๕.๗๖	๕.๕๑	๕.๖๗	๕.๗๕	-๑๐.๒๕	๐.๒๔	-๐.๐๗	เพิ่มขึ้น
อ.เมือง จ.หนองคาย	๑๕๓.๖๔๘	๑๒.๒๐	๒.๖๐	๒.๖๓	๒.๖๒	๒.๔๖	๒.๔๓	-๙.๗๗	-๐.๑๙	-๐.๑๗	ลดลง
อ.เมือง จ.นครพนม	๑๓๒.๖๘๐	๑๒.๐๐	๒.๒๕	๒.๑๙	๒.๐๕	๒.๐๑	๒.๐๑	-๙.๙๙	-๐.๐๔	-๐.๒๔	ทรงตัว
อ.เมือง จ.มุกดาหาร	๑๒๔.๒๑๙	๑๒.๕๐	๒.๕๒	๒.๔๘	๒.๔๑	๒.๓๒	๒.๓๑	-๑๐.๑๙	-๐.๑๐	-๐.๒๑	ลดลง
อ.โขงเจียม จ.อุบลราชธานี	๘๙.๐๓๐	๑๔.๕๐	๔.๔๑	๔.๔๐	๔.๓๗	๔.๒๘	๔.๑๙	-๑๐.๓๑	-๐.๑๘	-๐.๒๒	ลดลง

*** ไม่มีสถานการณ์

๑๐. สถานการณ์เตือนภัย Early Warning ณ วันที่ ๒๕ พฤศจิกายน ๒๕๖๔ (กรมทรัพยากรน้ำ)

การแจ้งเตือน	สถานี	การแจ้งเตือน	ช่วงเวลา
เตือนสีแดง (อพยพ)	บ้านแม่ทวน ตำบลประสัค อำเภอท่าชนะ จังหวัดสุราษฎร์ธานี	ปริมาณฝนสะสม ๑๒ ชั่วโมง ๑๕๔.๐ มิลลิเมตร	๒๕ พ.ย.๖๔/๐๑.๑๒ น.
	บ้านโน ตำบลปากแพรก อำเภอดอนสัก จังหวัดสุราษฎร์ธานี	ปริมาณฝนสะสม ๑๒ ชั่วโมง ๑๕๐.๐ มิลลิเมตร	๒๕ พ.ย.๖๔/๐๗.๕๓ น.
	บ้านหนองปลิง ตำบลคลองพา อำเภอท่าชนะ จังหวัดสุราษฎร์ธานี	ปริมาณฝนสะสม ๑๒ ชั่วโมง ๑๓๐.๐ มิลลิเมตร	๒๕ พ.ย.๖๔/๐๘.๐๗ น.
	บ้านจุฬารามพัฒนา ตำบลเขาพระ อำเภอพิปูน จังหวัดนครศรีธรรมราช	ปริมาณฝนสะสม ๑๒ ชั่วโมง ๑๕๓.๐ มิลลิเมตร	๒๕ พ.ย.๖๔/๑๐.๑๕ น.
เตือนสีเหลือง (เตือนภัย)	บ้านคลองรง ตำบลพระรักษ์ อำเภอพะโต๊ะ จังหวัดชุมพร	ปริมาณฝนสะสม ๑๒ ชั่วโมง ๑๒๔.๐ มิลลิเมตร	๒๕ พ.ย.๖๔/๐๑.๑๕ น.
	บ้านนบ ตำบลกรูชิง อำเภอนบพิตำ จังหวัดนครศรีธรรมราช	ปริมาณฝนสะสม ๑๒ ชั่วโมง ๑๒๑.๕ มิลลิเมตร	๒๕ พ.ย.๖๔/๐๔.๐๐ น.
	บ้านหนองปลิง ตำบลคลองพา อำเภอท่าชนะ จังหวัดสุราษฎร์ธานี	ปริมาณฝนสะสม ๑๒ ชั่วโมง ๑๓๙.๐ มิลลิเมตร	๒๕ พ.ย.๖๔/๐๖.๒๔ น.
	บ้านนาทอน ตำบลตลิ่งชัน อำเภอท่าศาลา จังหวัดนครศรีธรรมราช	ปริมาณฝนสะสม ๑๒ ชั่วโมง ๑๒๘.๐ มิลลิเมตร	๒๕ พ.ย.๖๔/๐๗.๑๖ น.
	บ้านน้ำเหมือง ตำบลควนทอง อำเภอนวม จังหวัดนครศรีธรรมราช	ปริมาณฝนสะสม ๑๒ ชั่วโมง ๑๒๘.๐ มิลลิเมตร	๒๕ พ.ย.๖๔/๐๗.๒๔ น.
	บ้านโน ตำบลปากแพรก อำเภอดอนสัก จังหวัดสุราษฎร์ธานี	ปริมาณฝนสะสม ๑๒ ชั่วโมง ๑๔๐.๐ มิลลิเมตร	๒๕ พ.ย.๖๔/๐๗.๓๐ น.
	บ้านโนนเพล ตำบลนวม อำเภอหนอง จังหวัดนครศรีธรรมราช	ปริมาณฝนสะสม ๑๒ ชั่วโมง ๑๒๓.๕ มิลลิเมตร	๒๕ พ.ย.๖๔/๐๗.๔๔ น.
	บ้านเขาเหล็ก ตำบลทุ่งปรัง อำเภอสิชล จังหวัดนครศรีธรรมราช	ปริมาณฝนสะสม ๑๒ ชั่วโมง ๑๓๙.๕ มิลลิเมตร	๒๕ พ.ย.๖๔/๐๘.๐๙ น.
	บ้านเหนือคลอง ตำบลทุ่งโพธิ์ อำเภอจุฬาราม จังหวัดนครศรีธรรมราช	ปริมาณฝนสะสม ๑๒ ชั่วโมง ๑๓๙.๕ มิลลิเมตร	๒๕ พ.ย.๖๔/๐๘.๑๘ น.
	บ้านจุฬารามพัฒนา ตำบลเขาพระ อำเภอพิปูน จังหวัดนครศรีธรรมราช	ปริมาณฝนสะสม ๑๒ ชั่วโมง ๑๓๘.๕ มิลลิเมตร	๒๕ พ.ย.๖๔/๐๙.๒๐ น.
บ้านวังจุ้ง ตำบลหนองหงส์ อำเภอพรหมคีรี จังหวัดนครศรีธรรมราช	ปริมาณฝนสะสม ๑๒ ชั่วโมง ๑๒๙.๐ มิลลิเมตร	๒๕ พ.ย.๖๔/๐๙.๔๖ น.	
เตือนสีเขียว (เฝ้าระวัง)	บ้านสองพี่น้อง ตำบลท่าโพธิ์ อำเภอสะเดา จังหวัดสงขลา	ค่าระดับน้ำ ๓๗๑ เมตร ระดับวิกฤติ ๔๖๕ เมตร	๒๕ พ.ย.๖๔/๐๑.๐๗ น.
	บ้านสามแยกอินทรีทอง ตำบลคลองพา อำเภอท่าชนะ จังหวัดสุราษฎร์ธานี	ปริมาณฝนสะสม ๑๒ ชั่วโมง ๑๐๔.๕ มิลลิเมตร	๒๕ พ.ย.๖๔/๐๑.๑๒ น.
	บ้านห้วยตาสีห์ ตำบลบ้านควน อำเภอหลังสวน จังหวัดชุมพร	ปริมาณฝนสะสม ๑๒ ชั่วโมง ๙๙.๕ มิลลิเมตร	๒๕ พ.ย.๖๔/๐๔.๐๐ น.
	บ้านนาทอน ตำบลตลิ่งชัน อำเภอท่าศาลา จังหวัดนครศรีธรรมราช	ปริมาณฝนสะสม ๑๒ ชั่วโมง ๑๐๒.๐ มิลลิเมตร	๒๕ พ.ย.๖๔/๐๔.๐๑ น.
	บ้านคลองนูน ตำบลปังหวาน อำเภอพะโต๊ะ จังหวัดชุมพร	ปริมาณฝนสะสม ๑๒ ชั่วโมง ๑๐๒.๕ มิลลิเมตร	๒๕ พ.ย.๖๔/๐๕.๓๒ น.
	บ้านเหนือคลอง ตำบลทุ่งโพธิ์ อำเภอจุฬาราม จังหวัดนครศรีธรรมราช	ปริมาณฝนสะสม ๑๒ ชั่วโมง ๑๐๗.๐ มิลลิเมตร	๒๕ พ.ย.๖๔/๐๕.๕๖ น.
	บ้านโน ตำบลปากแพรก อำเภอดอนสัก จังหวัดสุราษฎร์ธานี	ปริมาณฝนสะสม ๑๒ ชั่วโมง ๑๐๑.๐ มิลลิเมตร	๒๕ พ.ย.๖๔/๐๖.๑๗ น.
	บ้านไม้เสียบ ตำบลเกาะขันธุ์ อำเภอชะอวด จังหวัดนครศรีธรรมราช	ค่าระดับน้ำ ๒๒๘ เมตร ระดับวิกฤติ ๔๕๐ เมตร	๒๕ พ.ย.๖๔/๐๖.๓๔ น.
	บ้านนาจิว ตำบลสวนแตง อำเภอละแม จังหวัดชุมพร	ปริมาณฝนสะสม ๑๒ ชั่วโมง ๑๐๒.๕ มิลลิเมตร	๒๕ พ.ย.๖๔/๐๖.๓๘ น.
	บ้านโนนเพล ตำบลนวม อำเภอหนอง จังหวัดนครศรีธรรมราช	ปริมาณฝนสะสม ๑๒ ชั่วโมง ๙๙.๕ มิลลิเมตร	๒๕ พ.ย.๖๔/๐๗.๐๔ น.
	บ้านดอนกระจ่าย ตำบลวังตะกอก อำเภอหลังสวน จังหวัดชุมพร	ปริมาณฝนสะสม ๑๒ ชั่วโมง ๑๑๒.๐ มิลลิเมตร	๒๕ พ.ย.๖๔/๐๗.๓๖ น.
	บ้านเขาวง ตำบลปากแพรก อำเภอดอนสัก จังหวัดสุราษฎร์ธานี	ปริมาณฝนสะสม ๑๒ ชั่วโมง ๑๐๐.๐ มิลลิเมตร	๒๕ พ.ย.๖๔/๐๗.๓๗ น.
	บ้านรุ่งเรือง ตำบลละแม อำเภอละแม จังหวัดชุมพร	ปริมาณฝนสะสม ๑๒ ชั่วโมง ๑๐๙.๕ มิลลิเมตร	๒๕ พ.ย.๖๔/๐๗.๓๘ น.
	บ้านคอกช้าง ตำบลปากแพรก อำเภอดอนสัก จังหวัดสุราษฎร์ธานี	ปริมาณฝนสะสม ๑๒ ชั่วโมง ๑๐๐.๕ มิลลิเมตร	๒๕ พ.ย.๖๔/๐๗.๕๕ น.
	บ้านเขาเหล็ก ตำบลนบพิตำ อำเภอนบพิตำ จังหวัดนครศรีธรรมราช	ปริมาณฝนสะสม ๑๒ ชั่วโมง ๑๐๓.๐ มิลลิเมตร	๒๕ พ.ย.๖๔/๐๘.๐๐ น.
	บ้านเขาแง ตำบลวังตะกอก อำเภอหลังสวน จังหวัดชุมพร	ปริมาณฝนสะสม ๑๒ ชั่วโมง ๑๐๓.๕ มิลลิเมตร	๒๕ พ.ย.๖๔/๐๘.๐๕ น.
	บ้านปากลง ตำบลกรูชิง อำเภอนบพิตำ จังหวัดนครศรีธรรมราช	ปริมาณฝนสะสม ๑๒ ชั่วโมง ๑๐๑.๐ มิลลิเมตร	๒๕ พ.ย.๖๔/๐๘.๑๔ น.
	บ้านวังจุ้ง ตำบลหนองหงส์ อำเภอพรหมคีรี จังหวัดนครศรีธรรมราช	ปริมาณฝนสะสม ๑๒ ชั่วโมง ๑๐๙.๕ มิลลิเมตร	๒๕ พ.ย.๖๔/๐๘.๔๕ น.
	บ้านไตนตู่ ตำบลนาทอง อำเภอหลังสวน จังหวัดชุมพร	ปริมาณฝนสะสม ๑๒ ชั่วโมง ๑๐๓.๕ มิลลิเมตร	๒๕ พ.ย.๖๔/๐๙.๔๐ น.
	บ้านเหนือคลองระแงะ ตำบลเขาพระ อำเภอพิปูน จังหวัดนครศรีธรรมราช	ปริมาณฝนสะสม ๑๒ ชั่วโมง ๑๐๐.๐ มิลลิเมตร	๒๕ พ.ย.๖๔/๐๙.๕๗ น.
บ้านเขาหลัก ตำบลปากหมาก อำเภอไชยา จังหวัดสุราษฎร์ธานี	ปริมาณฝนสะสม ๑๒ ชั่วโมง ๙๙.๐ มิลลิเมตร	๒๕ พ.ย.๖๔/๑๐.๐๖ น.	

***สำนักงานทรัพยากรน้ำภาคที่ ๕ เกี่ยวข้องได้ดำเนินการแจ้งอาสาสมัครและเครือข่าย รวมถึงหน่วยงานที่เกี่ยวข้องในพื้นที่เสี่ยงภัยแล้ว

๑๑. พื้นที่ติดตามและเฝ้าระวังสถานการณ์ธรณีพิบัติภัย ณ วันที่ ๒๕ พฤศจิกายน ๒๕๖๔ (กรมทรัพยากรธรณี)

เนื่องจากในพื้นที่เสี่ยงดินถล่มมีฝนตกต่อเนื่อง ประกอบกับมีพื้นที่คาดการณ์ปริมาณน้ำฝนที่อาจก่อให้เกิดดินถล่ม โดยเฉพาะในบริเวณภาคกลาง จังหวัดเพชรบุรี ประจวบคีรีขันธ์ และภาคใต้ จังหวัดชุมพร ระนอง สุราษฎร์ธานี นครศรีธรรมราช กระบี่ ตรัง พัทลุง และสงขลา ศูนย์ปฏิบัติการธรณีพิบัติภัยจึงได้ทำการเฝ้าระวังและติดตามสถานการณ์ธรณีพิบัติภัยดินถล่มและน้ำป่าไหลหลากเป็นพิเศษ และจะทำการแจ้งอาสาสมัครเครือข่ายในพื้นที่เสี่ยงภัยต่อไป

๑๒. เหตุการณ์วิกฤตน้ำปัจจุบัน ณ วันที่ ๒๕ พฤศจิกายน ๒๕๖๔ [เวลา ๑๕.๐๐ น.(เมื่อวาน) - ๐๘.๐๐ น. (วันนี้)]

ไม่มีสถานการณ์

๑๓. สถานการณ์ภาวะน้ำท่วม และสถานการณ์ฝนแล้ง/ฝนทิ้งช่วง ณ วันที่ ๒๖ พฤศจิกายน ๒๕๖๔ (ปก.)

สถานการณ์อุทกภัย

สถานการณ์อุทกภัยที่เกิดขึ้นจากความกดอากาศสูงกำลังค่อนข้างแรงจากประเทศจีนได้แผ่ลงมาปกคลุมประเทศไทยตอนบน และทะเลจีนใต้ ส่งผลให้มีมรสุมตะวันออกเฉียงเหนือที่พัดปกคลุมอ่าวไทยและภาคใต้มีกำลังแรงขึ้น ในห้วงวันที่ ๒๓-๒๔ พ.ย. ๖๔ ทำให้บริเวณภาคใต้มีฝนตกหนักถึงหนักมากบางแห่งส่งผลให้เกิดน้ำท่วมฉับพลัน น้ำป่าไหลหลาก และน้ำล้นตลิ่ง ในพื้นที่ **๓ จ. (เพชรบุรี ประจวบคีรีขันธ์ สุราษฎร์ธานี) ๔ อ. ๕ ต. ๑๔ ม. ประชาชนได้รับผลกระทบ ๒๓๕ ครัวเรือน** ไม่มีผู้ได้รับบาดเจ็บและเสียชีวิต

สถานการณ์อุทกภัยที่เกิดขึ้นจากอิทธิพลพายุ “เตี้ยนหมู่” “ไลออนร็อก” “คมปาซุ” และร่องมรสุมพาดผ่านภาคตะวันออกและภาคใต้ตอนบนตั้งแต่วันที่ ๒๓ ก.ย.- ๒๔ พ.ย. ๒๕๖๔ ทำให้บริเวณประเทศไทยมีฝนตกหนักถึงหนักมากบางแห่ง ส่งผลให้เกิดน้ำท่วมฉับพลัน น้ำป่าไหลหลาก และน้ำล้นตลิ่ง ปัจจุบันยังคงมีสถานการณ์ในพื้นที่ ๕ จ. (อุบลราชธานี สุพรรณบุรี พระนครศรีอยุธยา ปทุมธานี นครปฐม) ๑๘ อ. ๑๖๙ ต. ๑,๑๑๙ ม. ยังคงมีประชาชนได้รับผลกระทบ ๕๙,๘๖๑ ครัวเรือน และมีผู้เสียชีวิต ๓๕ ราย (จ.นครราชสีมา ๑๒ ราย ชาย ๙ ราย หญิง ๓ ราย , จ.ลพบุรี ๑๑ ราย ชาย ๙ ราย หญิง ๑ ราย เด็กชาย ๑ ราย จ.เพชรบูรณ์ ชาย ๒ ราย , จ.ชัยนาท ๒ ราย ชาย ๑ ราย หญิง ๑ ราย ,จ.นครสวรรค์ ๓ ราย ชาย ๒ ราย หญิง ๑ ราย จ.สิงห์บุรี ๓ ราย ชาย ๒ ราย หญิง ๑ ราย ,จ.สุพรรณบุรี ๒ ราย ชาย ๑ ราย เด็กหญิง ๑ ราย)

๑๔. การคาดหมายลักษณะอากาศ ๗ วันข้างหน้า (ระหว่างวันที่ ๒๔ - ๓๐ พฤศจิกายน ๒๕๖๔)

ในช่วงวันที่ ๒๔ - ๒๗ พ.ย. ๖๔ บริเวณความกดอากาศสูงหรือมวลอากาศเย็นกำลังค่อนข้างแรงจากประเทศจีนแผ่ปกคลุมประเทศไทยตอนบนและทะเลจีนใต้ ลักษณะเช่นนี้ทำให้บริเวณดังกล่าวยังคงมีอากาศเย็นและมีลมแรง สำหรับมรสุมตะวันออกเฉียงเหนือที่พัดปกคลุมอ่าวไทยและภาคใต้มีกำลังแรง ทำให้บริเวณภาคใต้มีฝนเพิ่มขึ้นกับมีฝนตกหนักบางแห่ง ส่วนคลื่นลมบริเวณอ่าวไทยมีกำลังปานกลาง โดยอ่าวไทยมีคลื่นสูงประมาณ ๒ เมตร บริเวณที่มีฝนฟ้าคะนองคลื่นสูงมากกว่า ๒ เมตร ส่วนบริเวณทะเลอันดามันคลื่นสูง ๑-๒ เมตร ส่วนในช่วงวันที่ ๒๘ - ๓๐ พ.ย. ๖๔ บริเวณความกดอากาศสูงหรือมวลอากาศเย็นกำลังค่อนข้างแรงอีกระลอกจากประเทศจีนจะแผ่เสริมลงปกคลุมประเทศไทยตอนบนและทะเลจีนใต้ ลักษณะเช่นนี้ทำให้บริเวณดังกล่าวอุณหภูมิจะลดลงอีก ๒-๔ องศาเซลเซียส กับมีอากาศเย็นถึงหนาวกับมีลมแรงอย่างต่อเนื่อง โดยมีฝนเล็กน้อยบางแห่งในภาคตะวันออกเฉียงเหนือ ภาคตะวันออก และภาคกลาง สำหรับมรสุมตะวันออกเฉียงเหนือที่พัดปกคลุมอ่าวไทยและภาคใต้ยังคงมีกำลังแรง ในขณะที่มีหย่อมความกดอากาศต่ำกำลังแรงบริเวณทะเลจีนใต้ตอนล่างจะเคลื่อนเข้าปกคลุมภาคใต้ ทำให้บริเวณภาคใต้มีฝนตกหนักถึงหนักมากบางแห่ง ส่วนคลื่นลมบริเวณอ่าวไทยมีกำลังแรงขึ้น โดยอ่าวไทยมีคลื่นสูง ๒-๓ เมตร บริเวณที่มีฝนฟ้าคะนองคลื่นสูงมากกว่า ๓ เมตร ส่วนบริเวณทะเลอันดามันคลื่นสูงประมาณ ๒ เมตร

๑๕. ความช่วยเหลือภัยแล้งสะสมของกรมทรัพยากรน้ำ

ความช่วยเหลือในพื้นที่ประสบปัญหาภัยแล้ง ตั้งแต่วันที่ ๑ ตุลาคม - ๒๓ พฤศจิกายน ๒๕๖๔

หน่วยงาน	จังหวัด	ปริมาณการ สูบน้ำ (ลบ.ม.)	ปริมาณการ แจกจ่ายน้ำ สะอาด (ลิตร)	น้ำดื่มบรรจุ ขวด (ขวด)	ประโยชน์ที่ได้รับ		
					อุปโภค-บริโภค		พื้นที่เกษตร (ไร่)
					ครัวเรือน	ประชากร	
ภาค ๑	ลำปาง	-	๒๘๑,๘๖๓	๑,๒๐๐	๑๖๗,๕๗๘	๔๔๗,๔๕๒	-
	เชียงใหม่	-	๒๘,๓๗๕	-	๒๑,๒๐๑	๘๗,๖๗๕	-
	แม่ฮ่องสอน	-	๒๘,๓๔๓	-	๙,๒๔๘	๖๐,๙๘๖	-
	เชียงราย	-	๘๓,๒๘๐	-	๕๖,๔๗๑	๑๗๔,๔๗๗	-
	กำแพงเพชร	-	๒๗,๔๒๙	-	๔๔,๑๒๕	๑๗๙,๓๑๐	-
ภาค ๓	อุดรธานี	๑๘๐,๕๐๐	๓๐,๐๐๐	-	๙๒๐	๔,๒๖๓	๑,๒๗๐
ภาค ๔	ขอนแก่น	๘๕๑,๒๘๐	-	-	๑,๐๖๕	๓,๙๖๘	-
ภาค ๕	นครราชสีมา	๗๐,๐๐๐	-	-	๕๙๐	๒,๓๐๐	-
ภาค ๙	น่าน	-	๑,๔๕๐	-	-	๙๕	-
	อุตรดิตถ์	-	๗๙,๔๐๐	-	๑,๒๖๙	๔,๓๗๐	-
	พิษณุโลก	-	-	๑,๕๐๐	-	๑,๐๓๐	-
ภาค ๑๐	สุราษฎร์ธานี	๕๖,๐๐๐	๕๔,๐๐๐	-	๖๔	๓๑๐	๒,๖๐๐
ภาค ๑๑	อำนาจเจริญ	๑๒๒,๔๐๐	-	-	๒,๑๙๓	๖,๓๒๐	๕๐
	๑๓ จังหวัด	๑,๒๘๐,๑๘๐	๖๑๔,๑๔๐	๒,๗๐๐	๓๐๔,๗๒๔	๙๗๒,๕๕๖	๓,๙๒๐

จึงเรียนมาเพื่อโปรดทราบ

นายภาดล ถาวรภุชรัตน์
อธิบดีกรมทรัพยากรน้ำ
 ประธานคณะทำงานศูนย์ปฏิบัติการ
 ทรัพยากรธรรมชาติและสิ่งแวดล้อม
 (ด้านทรัพยากรน้ำ)