

# รายงานสรุปสภาพน้ำในอ่างเก็บน้ำขนาดใหญ่และขนาดกลาง

รายงานสถานการณ์ ณ วันที่ 25 พฤศจิกายน 2564

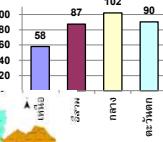
ปริมาณน้ำรวมทั่วประเทศ 70,921 ล้าน ลบ.ม. (100%)



ปริมาณน้ำในอ่างที่ใช้การได้ในสัปดาห์นี้ +มากกว่า / -น้อยกว่า สัปดาห์ก่อน 124.94 ล้าน ลบ.ม.

สรุปสถานการณ์ปริมาณน้ำในอ่างเก็บน้ำที่ใช้ในทุกกิจกรรมทั่วประเทศ มากกว่า ปริมาณน้ำที่เก็บเข้าอ่าง เมื่อเทียบกับสัปดาห์ที่ผ่านมา ครบใช้ไม่อย่างระมัดระวัง

% ปริมาณน้ำรวมแต่ละภาคปัจจุบัน



เปรียบเทียบปริมาณน้ำรวมทั่วประเทศ ปัจจุบัน ใน ปี 64 และ ปี 63

วันที่ 25 พฤศจิกายน 2564 จำนวน 54,926 ล้าน ลบ.ม. หรือ เท่ากับ 77%

วันที่ 25 พฤศจิกายน 2563 จำนวน 71,000 ล้าน ลบ.ม. หรือ เท่ากับ 84%

วันที่ 25 พฤศจิกายน 2562 จำนวน 45,427 ล้าน ลบ.ม. หรือ เท่ากับ 64%

ภาค	สถานการณ์ปริมาณน้ำในอ่าง				ปริมาณน้ำเปลี่ยนแปลง (ล้าน ม.³)	สถานะ
	ลดลง (แห่ง)	คงที่ (แห่ง)	เพิ่มขึ้น (แห่ง)	รวม (แห่ง)		
ภาคเหนือ	2	2	4	8	121.00	ปริมาณน้ำในอ่างเก็บน้ำเพิ่มขึ้น
ภาคตะวันออกเฉียงเหนือ	7	4	1	12	-91.00	ปริมาณน้ำในอ่างเก็บน้ำลดลง
ภาคกลาง	2	-	1	3	-1.00	ปริมาณน้ำในอ่างเก็บน้ำลดลง
ภาคตะวันออก	1	-	1	2	25.00	ปริมาณน้ำในอ่างเก็บน้ำเพิ่มขึ้น
ภาคตะวันออก	8	-	2	10	-11.06	ปริมาณน้ำในอ่างเก็บน้ำลดลง
ภาคใต้	-	-	4	4	82.00	ปริมาณน้ำในอ่างเก็บน้ำเพิ่มขึ้น
<b>รวมทั้งประเทศ</b>	<b>20</b>	<b>6</b>	<b>13</b>	<b>39</b>	<b>124.94</b>	<b>ปริมาณน้ำในอ่างเก็บน้ำเพิ่มขึ้น</b>



สรุปสถานการณ์ปริมาณน้ำในอ่างน้ำ	
คงที่	6 อ่าง
ลดลง	20 อ่าง
เพิ่มขึ้น	13 อ่าง

ภาค	อ่างเก็บน้ำ	ความจุที่ (ล้าน ม.³)	ปริมาณน้ำที่ใช้งานได้จริง (ล้าน ม.³)	ใช้การได้จริง (ล้าน ม.³)	ปริมาณน้ำรวม		ปัจจุบัน วันที่ 25 พฤศจิกายน 2564				สัปดาห์ก่อน วันที่ 19 พฤศจิกายน 2564				ปริมาณน้ำ + เพิ่มขึ้น - ลดลง (ล้าน ม.³)	สถานการณ์ปริมาณน้ำในอ่าง
					#####	%	ปริมาณน้ำรวม		ปริมาณน้ำใช้การได้จริง		ปริมาณน้ำรวม		ปริมาณน้ำใช้การได้จริง			
							ปริมาณน้ำ (ล้าน ม.³)	%	ปริมาณน้ำ (ล้าน ม.³)	%	ปริมาณน้ำ (ล้าน ม.³)	%	ปริมาณน้ำ (ล้าน ม.³)	%		
<b>ภาคเหนือ (7)</b>																
1	ภูฝอยลม (2) ลาก	13,462	3,800	9,662	5,692	42%	8,394	62%	4,594	48%	8,364	62%	4,564	47%	30.00	เพิ่มขึ้น
2	สิริกิติ์ (2) อุดรศักดิ์	9,510	2,850	6,660	5,731	60%	4,522	48%	1,672	25%	4,523	48%	1,673	25%	-1.00	ลดลง
3	แม่จัด เชียงใหม่	265	12	253	144	54%	116	44%	104	41%	116	44%	104	41%	-	คงที่
4	แม่กวาง เชียงใหม่	263	14	249	113	43%	80	30%	66	27%	79	30%	65	26%	1.00	เพิ่มขึ้น
5	กัวลม ลำปาง	106	3	103	57	54%	101	95%	98	95%	100	94%	97	94%	1.00	เพิ่มขึ้น
6	กาศอนนา ลำปาง	170	6	164	96	56%	143	84%	137	84%	142	84%	136	83%	1.00	เพิ่มขึ้น
7	แควน้อย พิษณุโลก	939	43	896	454	48%	949	101%	906	101%	954	102%	911	102%	-5.00	ลดลง
	แม่เม็ก	110	16	94	44	40%	111	101%	95	101%	111	101%	95	101%	-	คงที่
	<b>รวมภาคเหนือ 34.85%</b>	<b>24,825</b>	<b>6,744</b>	<b>18,081</b>	<b>12,332</b>	<b>50%</b>	<b>14,415</b>	<b>58%</b>	<b>7,671</b>	<b>42%</b>	<b>14,388</b>	<b>58%</b>	<b>7,550</b>	<b>42%</b>	<b>121.00</b>	<b>เพิ่มขึ้น</b>
<b>ภาคตะวันออกเฉียงเหนือ (12)</b>																
8	ห้วยหลวง อุดรธานี	136	7	129	65	48%	82	60%	75	58%	83	61%	76	59%	-1.00	ลดลง
9	น้ำอูน สกลนคร	520	45	475	247	48%	340	65%	295	62%	341	66%	296	62%	-1.00	ลดลง
10	น้ำพอง (2) สกลนคร	165	8	157	89	54%	97	59%	89	57%	97	59%	89	57%	-	คงที่
11	จุฬารัตน์ (2) ขัยภูมิ	164	37	127	155	95%	158	96%	121	95%	159	97%	122	96%	-1.00	ลดลง
12	อุบลรัตน์ (2) ขอนแก่น	2,431	581	1,850	1,607	66%	2,536	104%	1,955	106%	2,618	108%	2,037	110%	-82.00	ลดลง
13	ลำปาว กาฬสินธุ์	1,980	100	1,880	994	50%	1,267	64%	1,167	62%	1,271	64%	1,171	62%	-4.00	ลดลง
14	ลำตะคอง นครราชสีมา	314	22	292	359	114%	343	109%	321	110%	345	110%	323	111%	-2.00	ลดลง
15	ลำพระเพลิง นครราชสีมา	155	1	154	155	100%	152	98%	151	98%	151	97%	150	97%	1.00	เพิ่มขึ้น
16	มูลนง นครราชสีมา	141	7	134	149	106%	142	101%	135	101%	142	101%	135	101%	-	คงที่
17	ลำพระนครราชสีมา	275	7	268	241	88%	281	102%	274	102%	282	103%	275	103%	-1.00	ลดลง
18	ลำางรอง บุรีรัมย์	121	3	118	101	83%	119	98%	116	98%	119	98%	116	98%	-	คงที่
19	สิรินธร (2) อุบลราชธานี	1,966	831	1,135	1,771	90%	1,798	91%	967	85%	1,798	91%	967	85%	-	คงที่
	<b>รวมภาคตะวันออกเฉียงเหนือ 11.80%</b>	<b>8,369</b>	<b>1,649</b>	<b>6,720</b>	<b>5,935</b>	<b>71%</b>	<b>7,315</b>	<b>87%</b>	<b>5,666</b>	<b>84%</b>	<b>7,407</b>	<b>89%</b>	<b>5,757</b>	<b>86%</b>	<b>-91.00</b>	<b>ลดลง</b>
<b>ภาคกลาง (3)</b>																
20	ป่าสักชลสิทธิ์ ลพบุรี	960	3	957	760	79%	985	103%	982	103%	986	103%	983	103%	-1.00	ลดลง
21	ห้วยเสลา อุทัยธานี	160	17	143	144	90%	162	101%	145	101%	161	101%	144	101%	1.00	เพิ่มขึ้น
22	กระเสียว สุพรรณบุรี	299	99	200	203	68%	300	100%	201	101%	301	101%	202	101%	-1.00	ลดลง
	<b>รวมภาคกลาง 1.92%</b>	<b>1,419</b>	<b>119</b>	<b>1,300</b>	<b>1,107</b>	<b>78%</b>	<b>1,446</b>	<b>102%</b>	<b>1,328</b>	<b>94%</b>	<b>1,448</b>	<b>102%</b>	<b>1,329</b>	<b>102%</b>	<b>-1.00</b>	<b>ลดลง</b>
<b>ภาคตะวันออก (2)</b>																
23	ศรีนครินทร์ (2) กาญจนบุรี	17,745	10,265	7,480	13,356	75%	16,271	92%	6,006	80%	16,235	91%	5,970	80%	36.00	เพิ่มขึ้น
24	ราชาลงกรณ (2) กาญจนบุรี	8,860	3,012	5,848	4,882	55%	7,730	87%	4,718	81%	7,741	87%	4,729	81%	-11.00	ลดลง
	<b>รวมภาคตะวันออก 37.51%</b>	<b>26,605</b>	<b>13,277</b>	<b>13,328</b>	<b>18,238</b>	<b>69%</b>	<b>24,001</b>	<b>90%</b>	<b>10,724</b>	<b>80%</b>	<b>23,976</b>	<b>90%</b>	<b>10,699</b>	<b>80%</b>	<b>25.00</b>	<b>เพิ่มขึ้น</b>
<b>ภาคตะวันตก (6+4)</b>																
25	ขุนด่าน นครนายก	224	5.00	219	223	100%	220	98%	215	98%	221	99%	216	99%	-1.00	ลดลง
26	คลองลัดขี ฉะเชิงเทรา	420	30.00	390	207	49%	255	61%	225	58%	256	61%	226	58%	-1.00	ลดลง
27	บางพระ (3) ชลบุรี	117	12.00	105	79	68%	116	99%	104	99%	117	100%	105	100%	-1.00	ลดลง
28	หนองปลาไหล(3) ระยอง	164	13.75	150	176	107%	184	112%	170	114%	186	114%	172	115%	-2.00	ลดลง
29	ประแสร์ (3) ระยอง	295	20.00	275	234	79%	290	98%	270	98%	291	99%	271	99%	-1.00	ลดลง
30	มาบประชัน (3) ระยอง	17	0.72	16	6	36%	17	101%	16	101%	17	100%	15.81	100%	0.21	เพิ่มขึ้น
31	หนองฉาง (3) ระยอง	21	1.00	20	19	87%	23	109%	22	109%	23	108%	22.20	109%	0.10	เพิ่มขึ้น
32	คลองกรวย (3) ระยอง	79	3.00	76	75	95%	73	92%	70	92%	74	93%	70.85	93%	-0.67	ลดลง
33	คลองใหญ่ (3) ระยอง	45	3.00	42	46	102%	50	110%	47	111%	51	112%	47.83	113%	-0.70	ลดลง
34	นฤมิตรจินดา ปราจีนบุรี	295	19.00	276	1,162	394%	309	105%	290	105%	313	106%	294.00	107%	-4.00	ลดลง
	<b>รวมภาคตะวันตก 2.37%</b>	<b>1,678</b>	<b>107</b>	<b>1,570</b>	<b>2,227</b>	<b>133%</b>	<b>1,537</b>	<b>92%</b>	<b>1,430</b>	<b>91%</b>	<b>1,548</b>	<b>92%</b>	<b>1,441</b>	<b>92%</b>	<b>-11.06</b>	<b>ลดลง</b>
<b>ภาคใต้ (4)</b>																
35	แก่งกระจาน เพชรบุรี	710	65	645	552	78%	671	95%	606	94%	663	93%	598	93%	8.00	เพิ่มขึ้น
36	ปราจีนบุรี ประจวบคีรีขันธ์	391	18	373	364	93%	346	88%	328	88%	331	85%	313	84%	15.00	เพิ่มขึ้น
37	รัชชประภา (2) สุราษฎร์ธานี	5,639	1,352	4,287	3,673	65%	4,414	78%	3,062	71%	4,400	78%	3,048	71%	14.00	เพิ่มขึ้น
38	บางลาง (2) ยะลา	1,454	276	1,178	999	69%	779	54%	503	43%	734	50%	458	39%	45.00	เพิ่มขึ้น
	<b>รวมภาคใต้ 11.55%</b>	<b>8,194</b>	<b>1,711</b>	<b>6,483</b>	<b>5,588</b>	<b>68%</b>	<b>6,211</b>	<b>76%</b>	<b>4,499</b>	<b>69%</b>	<b>6,128</b>	<b>75%</b>	<b>4,417</b>	<b>68%</b>	<b>82.00</b>	<b>เพิ่มขึ้น</b>
	<b>รวมทั้งประเทศ 100%(38)</b>	<b>71,090</b>	<b>23,607</b>	<b>47,482</b>	<b>45,427</b>	<b>64%</b>	<b>54,926</b>	<b>77%</b>	<b>31,318</b>	<b>66%</b>	<b>30,132</b>	<b>42%</b>	<b>31,193</b>	<b>66%</b>	<b>124.94</b>	<b>เพิ่มขึ้น</b>

ที่มาข้อมูล : ตารางสรุปสภาพน้ำในอ่างเก็บน้ำขนาดใหญ่ทั่วประเทศ และตารางสรุปสภาพน้ำในอ่างเก็บน้ำภาคตะวันออกเฉียงเหนือ กรมชลประทาน

หมายเหตุ :

- 1) อ่างเก็บน้ำขนาดใหญ่ หมายถึง อ่างเก็บน้ำที่มีความจุตั้งแต่ 100 ล้าน ลบ.ม. ขึ้นไป
- 2) เป็นอ่างเก็บน้ำอยู่ในความรับผิดชอบของการไฟฟ้าฝ่ายผลิตแห่งประเทศไทย(10) นอกนั้นอยู่ในความรับผิดชอบของกรมชลประทาน(28)
- 3) เป็นอ่างเก็บน้ำขนาดกลางที่มีความสำคัญต่อการอุตสาหกรรมและการประมง ของลุ่มน้ำชายฝั่งทะเลตะวันออก
- 4) ที่มา : กรมชลประทาน และการไฟฟ้าฝ่ายผลิตแห่งประเทศไทย
- 5) จังหวัดที่มีอ่างเก็บน้ำขนาดใหญ่มีจำนวน 26 จังหวัด ไม่มี 50 จังหวัด

รท. หมายถึง ระดับเก็บกักน้ำของอ่าง



ลำดับของเขื่อนตามความจุ

- 1.ศรีนครินทร์ 2.ภูฝอยลม 3.สิริกิติ์ 4.ราชาลงกรณ 5.รัชชประภา
- 6.อุบลรัตน์ 7.สิรินธร 8.มาบประชัน 9.ลำปาว 10.ป่าสัก

ลำดับของเขื่อนตามปริมาณน้ำใช้การได้

- 1.ภูฝอยลม 2.ศรีนครินทร์ 3.สิริกิติ์ 4.ราชาลงกรณ 5.รัชชประภา
- 6.ลำปาว 7.อุบลรัตน์ 8.มาบประชัน 9.สิรินธร 10.ป่าสัก