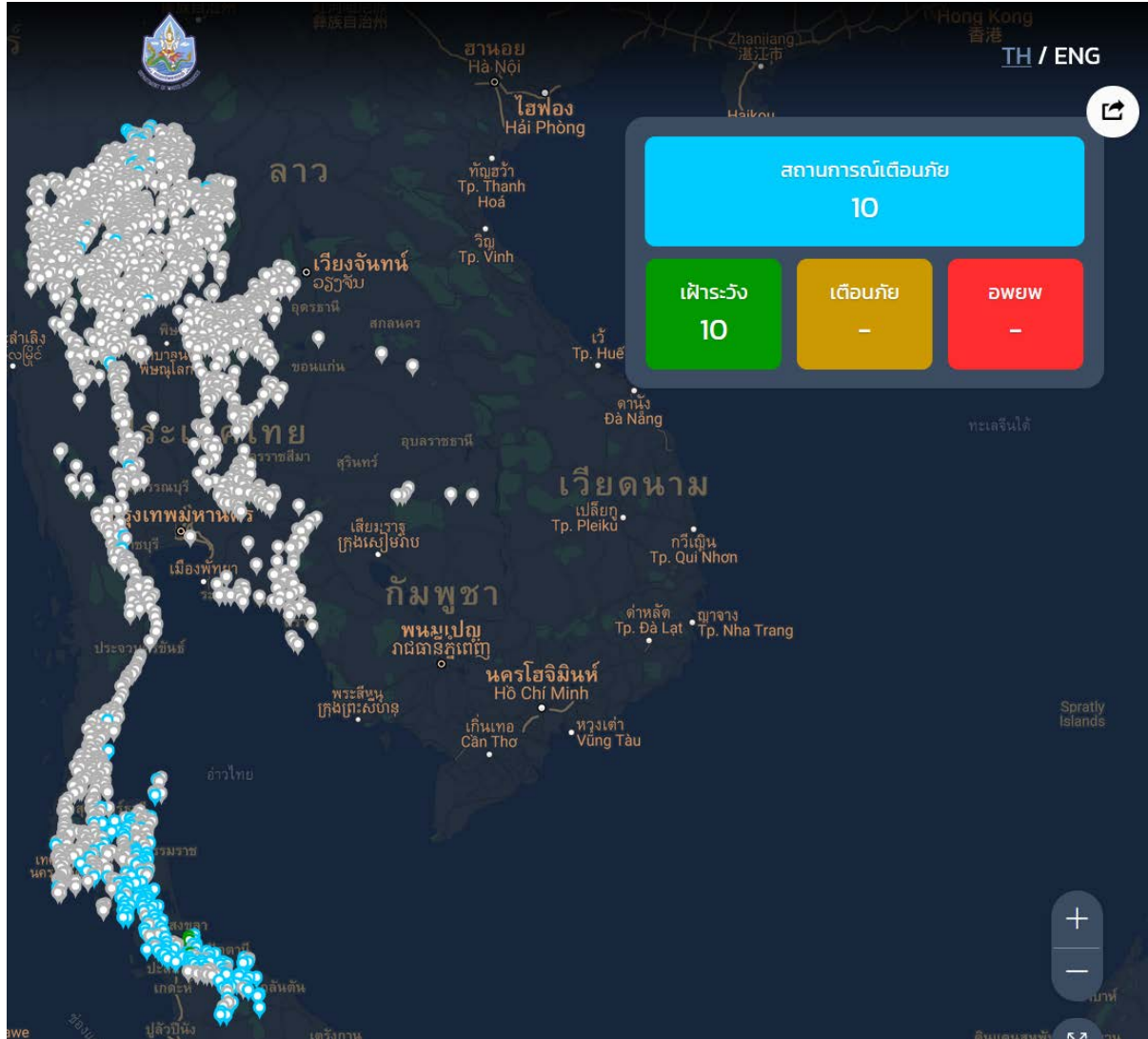


รายงานสถานการณ์พื้นที่เสี่ยงอุทกภัยน้ำหลากในเขตพื้นที่ลัดเชิงเขา

วันที่ 28 พฤศจิกายน 2564 เวลา 15:00 น.

1) Early Warning System (28 พ.ย. 2564 เวลา 15.00 น)

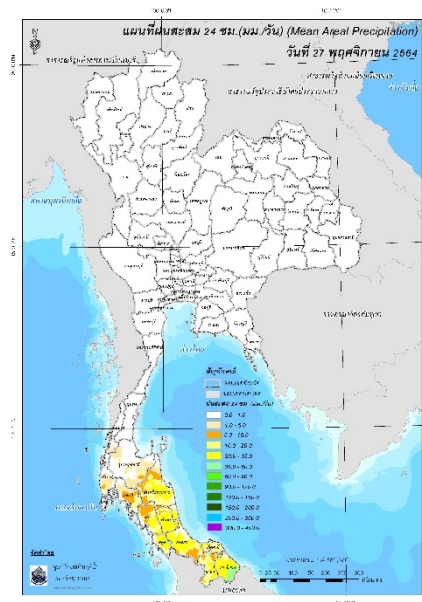
สถานี Early Warning System มีสถานการณ์เตือนภัย 10 หมู่บ้าน ประกอบด้วย เฝ้าระวัง 10 หมู่บ้าน



ที่มา : สำนักวิจัย พัฒนาและอุทกวิทยา

2) ปริมาณฝน

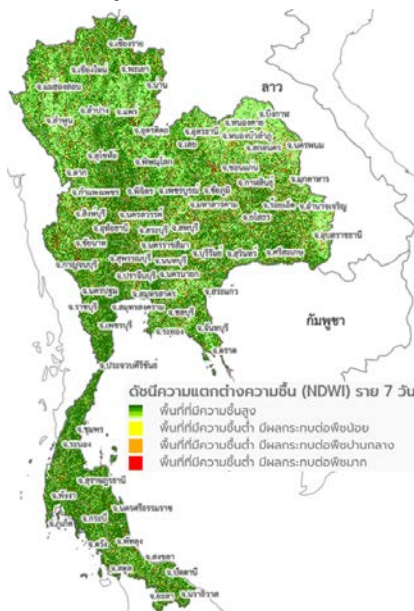
ผลการเปรียบเทียบปริมาณฝนสะสม 24 ชั่วโมง ของวันที่ 27 - 28 พฤศจิกายน 2564 (เวลา 15:00 น.) จากระบบของ Mekong River Commission Flash Flood Guidance System (MRCFFGS) แสดงให้เห็นว่ามีปริมาณฝนตกบริเวณภาคใต้ มีปริมาณฝนสะสมประมาณ 20 - 35 มม./วัน ส่วนบริเวณจังหวัดสตูล และนราธิวาส มีปริมาณฝนสะสมประมาณ 35 - 60 มม./วัน



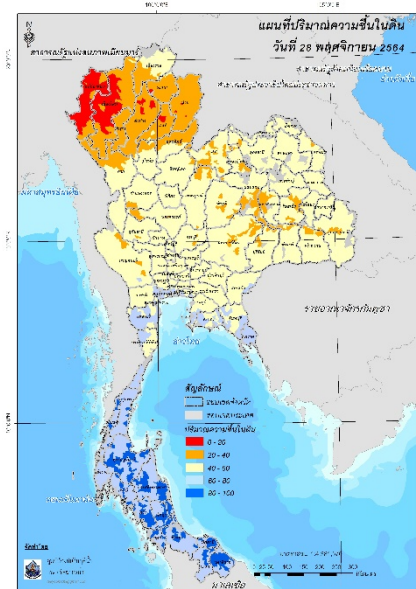
ปริมาณฝนสะสม 24 ชั่วโมง (MRCFFGS)

3) ปริมาณความชื้นในดิน

ปริมาณความชื้นในดินจากแผนที่ดาวเทียมของ Gistda (ดัชนีความแตกต่าง (NDWI) ราย 7 วัน) และค่าความชื้นในดินที่ได้จากระบบ MRCFFGS พบว่าบริเวณภาคใต้ มีค่าความชื้นอยู่ในเกณฑ์ประมาณร้อยละ 80 - 100 สภาวะดังกล่าวหมายถึงดินในพื้นที่บริเวณดังกล่าวยังสามารถรองรับปริมาณน้ำฝนได้อีกประมาณ 20% ก่อนที่จะเข้าสู่สภาพอิ่มตัว

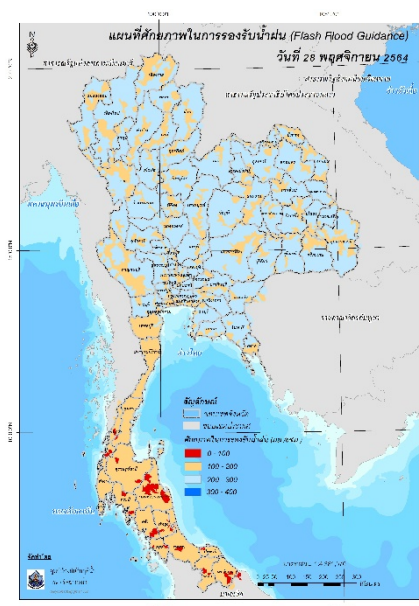


แผนที่ดาวเทียมของ Gistda
(22 - 28 พ.ย. 64)



ปริมาณความชื้นในดิน (MRCFFGS)

4) ศักยภาพในการรองรับน้ำฝน FFG (Flash Flood Guidance)



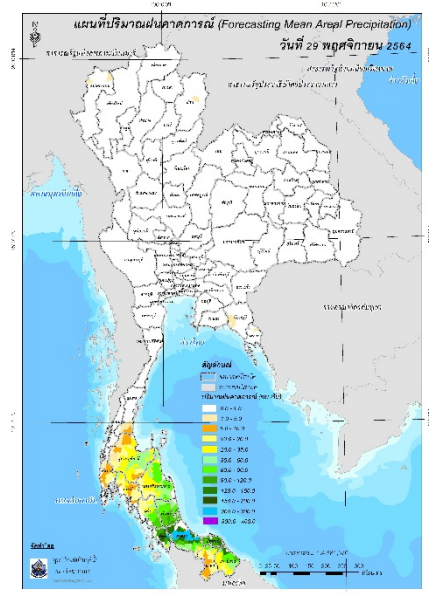
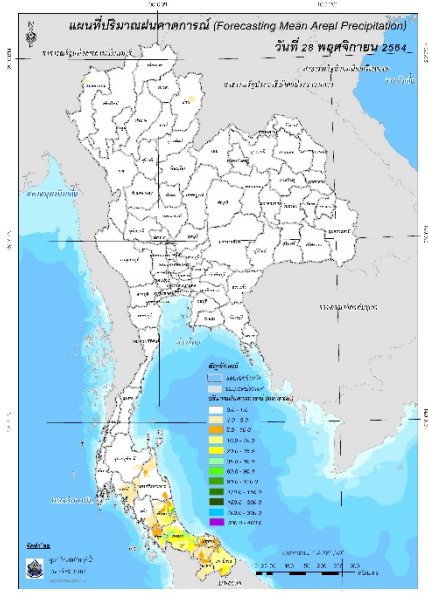
โดยศักยภาพในการรองรับน้ำฝนของพื้นที่จังหวัดระนอง สุราษฎร์ธานี กระบี่ นครศรีธรรมราช ตรัง พัทลุง สตูล สงขลา ปัตตานี ยะลา และนราธิวาส สามารถรองรับปริมาณฝนได้น้อยกว่า 100 มม./6ชม

FFG หมายถึง ค่าความสามารถในการรองรับปริมาณฝนของพื้นที่นั้นๆ ก่อนที่จะเกิดสภาวะน้ำล้นตลิ่งที่จุดออกของปลายพื้นที่ โดยค่า FFG 06-hr หมายถึง ปริมาณฝนที่จะส่งผลให้เกิดสภาวะน้ำล้นตลิ่งที่ปลายลุ่มน้ำในอีก 6 ชั่วโมงข้างหน้า (มม./6ชม.)

5) ปริมาณฝนคาดการณ์ล่วงหน้า

ปริมาณฝนคาดการณ์ในวันที่ 28 พฤศจิกายน 2564 เวลา 21.00 น. บริเวณภาคใต้ จะมีปริมาณฝนสะสม 6 ชั่วโมงข้างหน้า 25 – 30 มม. ส่วนบริเวณจังหวัดพัทลุง และสตูล จะมีปริมาณฝนสะสม 6 ชั่วโมงข้างหน้า 20 – 35 มม. และบริเวณจังหวัดสงขลา จะมีปริมาณฝนสะสม 6 ชั่วโมงข้างหน้า 90 – 120 มม.

ปริมาณฝนคาดการณ์ในวันที่ 29 พฤศจิกายน 2564 เวลา 15.00 น. บริเวณภาคใต้ จะมีปริมาณฝนสะสม 24 ชั่วโมงข้างหน้า 60 – 90 มม. ส่วนบริเวณจังหวัดปัตตานี และนราธิวาส จะมีปริมาณฝนสะสม 24 ชั่วโมงข้างหน้า 120 – 150 มม. และบริเวณจังหวัดสตูล และสงขลา จะมีปริมาณฝนสะสม 24 ชั่วโมงข้างหน้า 200 – 300 มม.



ปริมาณฝนคาดการณ์ในวันที่ 28 พฤศจิกายน 2564 ปริมาณฝนคาดการณ์ในวันที่ 29 พฤศจิกายน 2564

6) ความเสี่ยงจากน้ำท่วม

- การคาดการณ์พื้นที่เสี่ยงภัยน้ำหลากดินถล่มจากข้อมูล MRCFFGS วันที่ 28 พฤศจิกายน 2564 ในอีก 12 ชม. 24 ชม. และ 36 ชม. พบพื้นที่เสี่ยงบริเวณ

- จ.นครศรีธรรมราช (อ.ท่าศาลา)

- จ.สงขลา (อ.เมือง สทิงพระ จะนะ นาทวี เทพา สะบ้าย้อย ระโนด กระแสสินธุ์ รัตภูมิ สะเดา หาดใหญ่ นาทม่อม คลองทอยโข่ง)

- จ.สตูล (อ.ควนกาหลง)

- จ.พัทลุง (อ.เมือง กงหรา เขาชัยสน ตะโหมด ปากพะยูน ป่าบอน บางแก้ว)

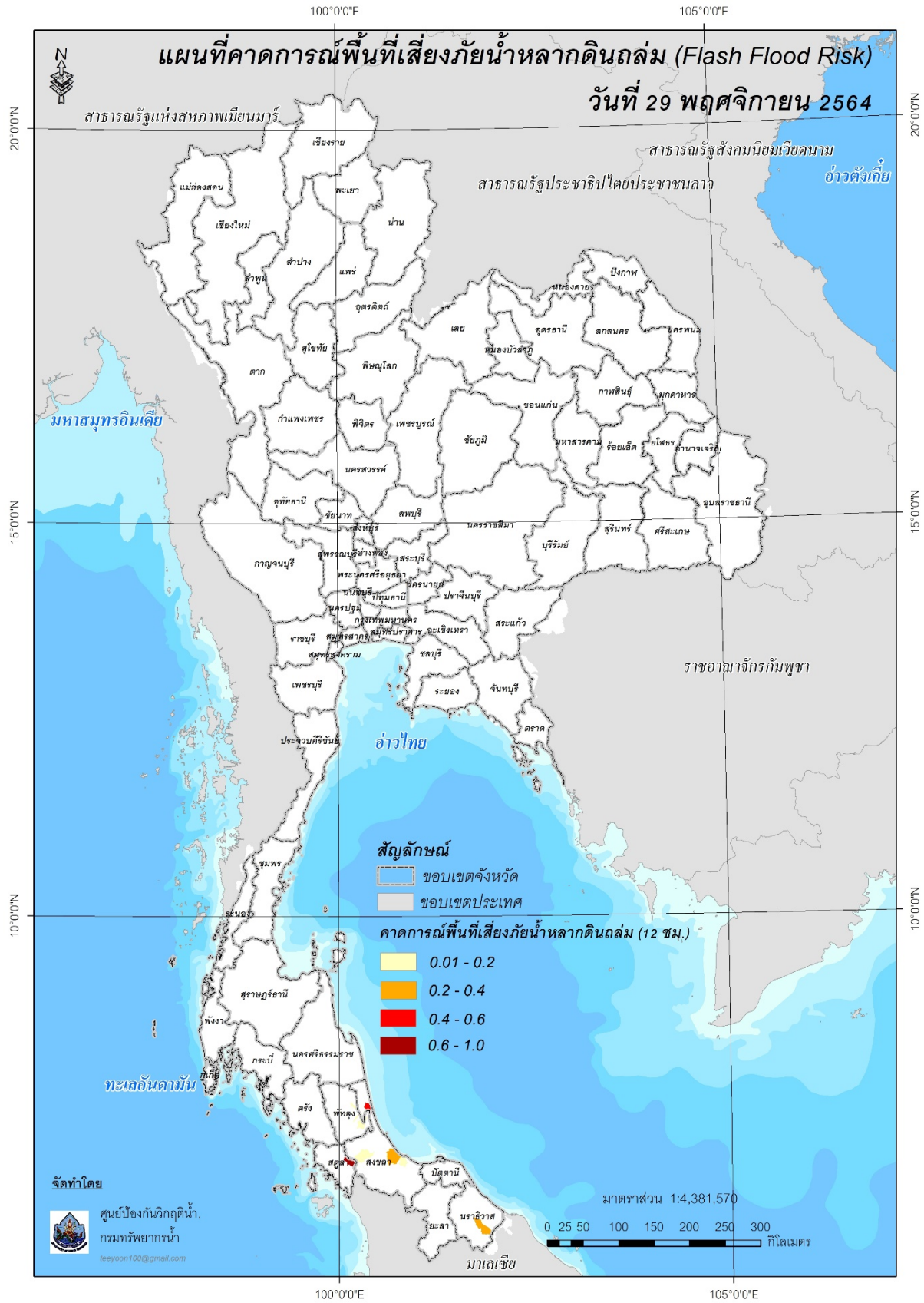
- จ.ปัตตานี (อ.เมือง โคกโพธิ์ หนองจิก สายบุรี ไม้แก่น ยะรัง กะพ้อ แม่ลาน)

- จ.ยะลา (อ.เมือง รามัน)

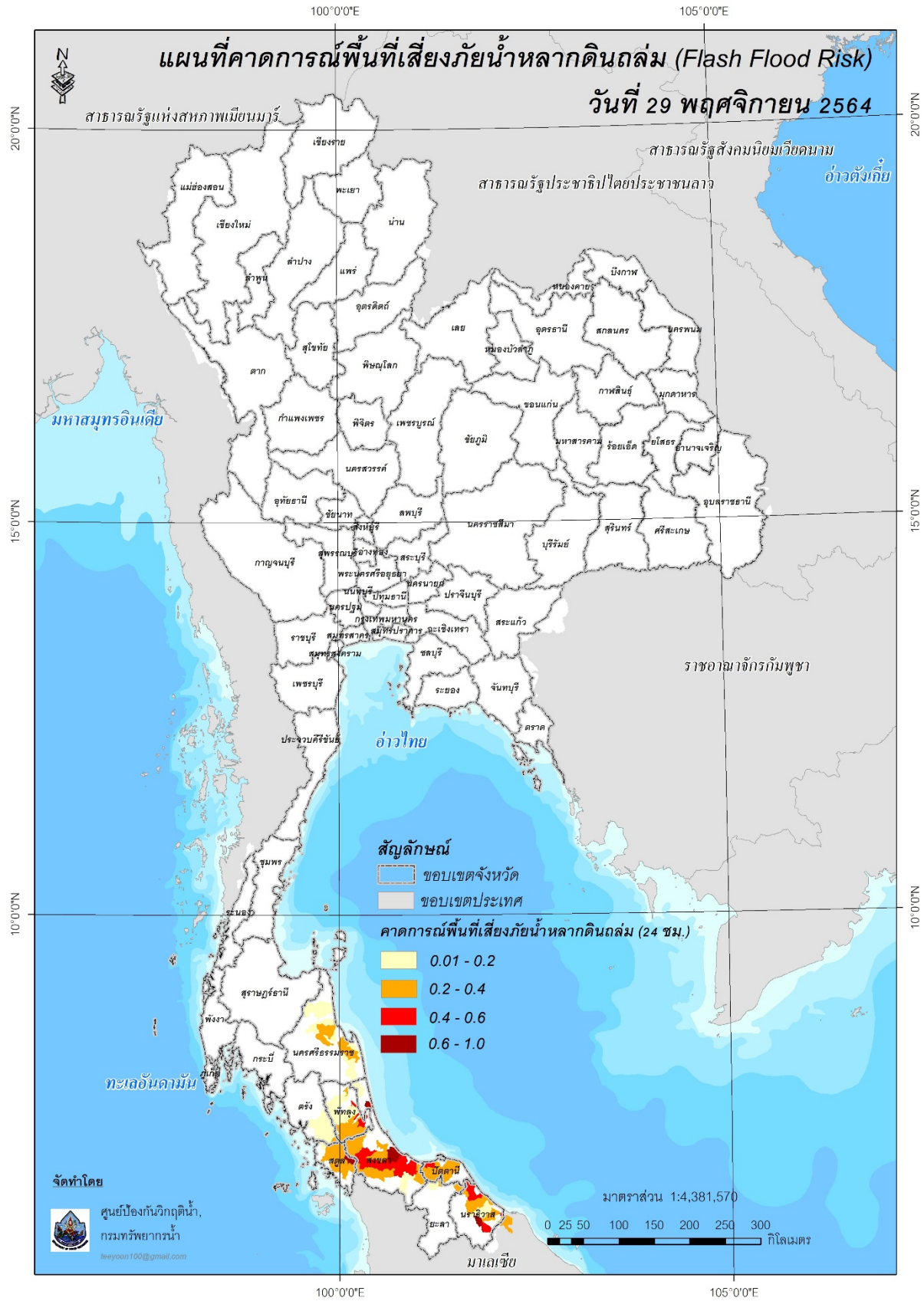
- จ.นราธิวาส (อ.เมือง ตากใบ บาเจาะ ยี่งอ ระแงะ รือเสาะ แวง สุคริน สุโหลง-ลก สุโหลงปาดิ

จะแนะ เจาะไอร้อง)

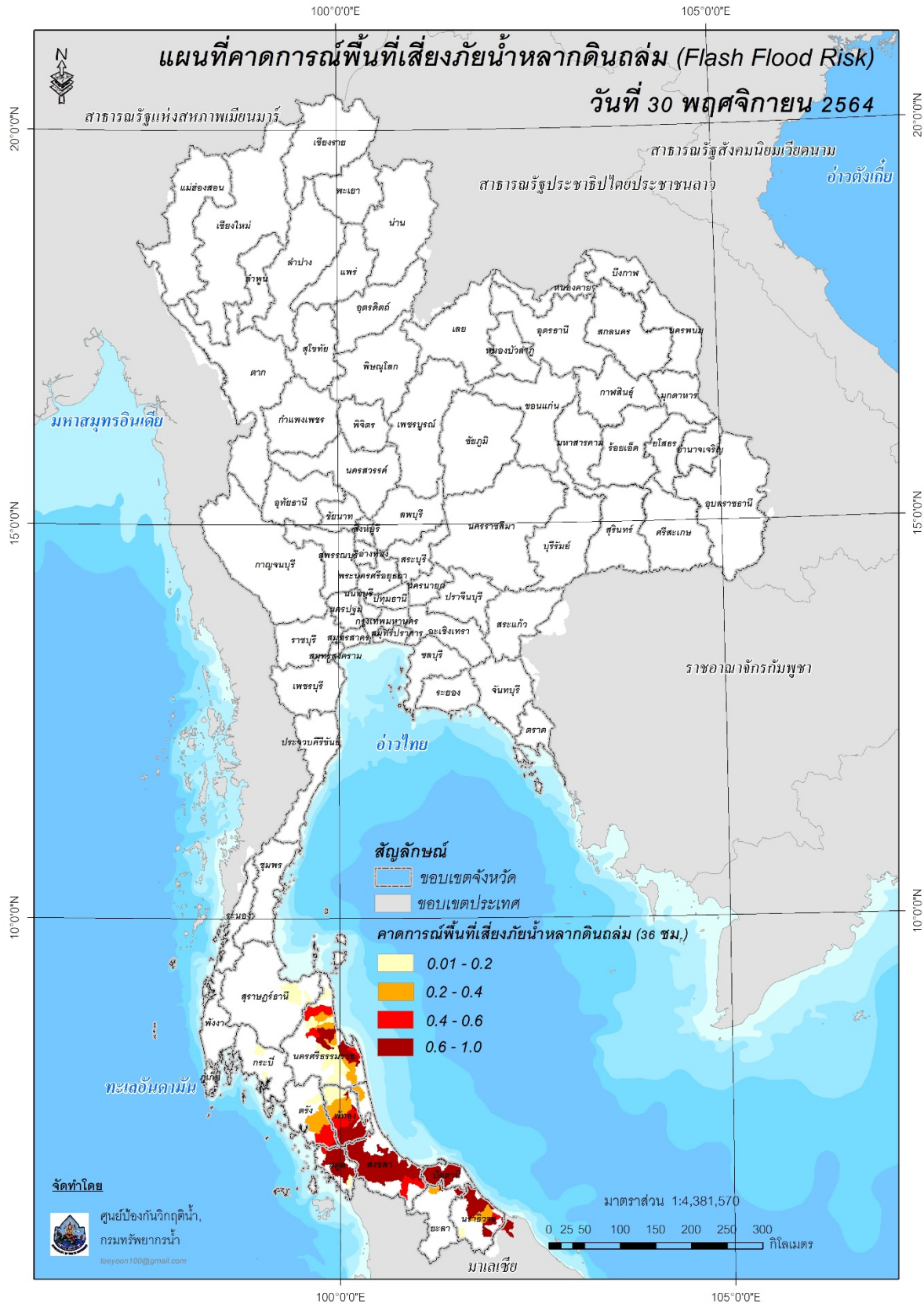
แผนที่แสดงการคาดการณ์พื้นที่เสี่ยงภัยน้ำหลากดินถล่ม วันที่ 29 พฤศจิกายน 2564 (03.00 น.)



แผนที่แสดงการคาดการณ์พื้นที่เสี่ยงภัยน้ำหลากดินถล่ม วันที่ 29 พฤศจิกายน 2564 (15.00 น.)



แผนที่แสดงการคาดการณ์พื้นที่เสี่ยงภัยน้ำหลากดินถล่ม วันที่ 30 พฤศจิกายน 2564 (03.00 น.)



คำแนะนํา: ข้อมูลดังกล่าวเป็นการคาดการณ์พื้นที่เสี่ยงภัยน้ำหลาก โดยอาศัยข้อมูลปริมาณฝนจากดาวเทียม ดังนั้นรายงานฉบับนี้ควรใช้งานควบคู่ไปกับการตรวจวัดปริมาณฝนจริงภาคสนาม และข้อมูลจากเรดาร์ เพื่อประกอบการตัดสินใจ