



รายงานการเฝ้าระวังติดตามสถานการณ์น้ำและความช่วยเหลือ ศูนย์ปฏิบัติการทรัพยากรธรรมชาติและสิ่งแวดล้อม (ด้านทรัพยากรน้ำ) กระทรวงทรัพยากรธรรมชาติและสิ่งแวดล้อม

ศูนย์ป้องกันวิกฤติน้ำ กรมทรัพยากรน้ำ

โทรศัพท์ ๐ ๒๒๗๑ ๖๐๐๐ ต่อ ๖๔๔๕ โทรสาร ๐ ๒๒๗๘ ๖๖๒๙ www.dwr.go.th IDLine: mekhalawoc Email: mekhala@dwr.mail.go.th

ศูนย์เทคโนโลยีสารสนเทศทรัพยากรน้ำบาดาล กรมทรัพยากรน้ำบาดาล

โทรศัพท์ ๐ ๒๖๖๖ ๗๐๙๐ โทรสาร ๐ ๒๖๖๖ ๗๑๐๐ www.dgr.go.th Email: itcenter@dgr.mail.go.th

สำนักงานนโยบายและแผนทรัพยากรธรรมชาติและสิ่งแวดล้อม

โทรศัพท์ ๐ ๒๒๖๕๖๕๐๐ www.onep.go.th Email: webmaster@onep.go.th

กรมทรัพยากรธรณี

โทรศัพท์ ๐ ๒๖๒๑๙๕๐๐ www.dmr.go.th Email: webmaster@dmr.mail.go.th

รายงานฉบับที่ ๖๔๓/๒๕๖๔

เวลา ๐๘.๐๐ น.

วันที่ ๒๙ พฤศจิกายน ๒๕๖๔

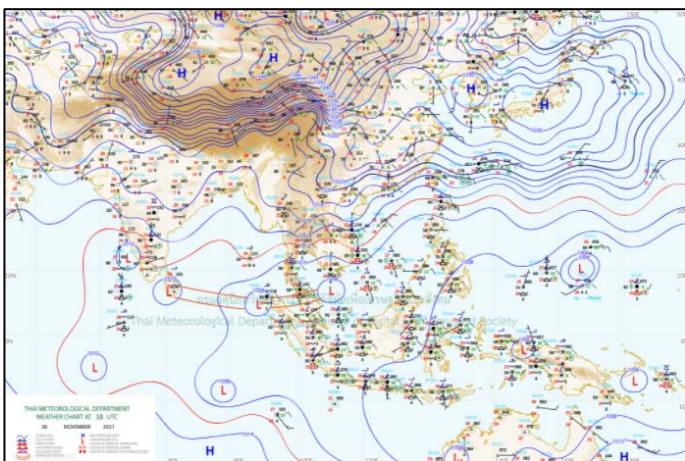
เรียนร.ม.ทส. เลขานุการ ร.ม.ทส. ที่ปรึกษา ร.ม.ทส. ปกท.ทส. รอง ปกท.ทส. อท.น. อท.บ. และหน่วยงานที่เกี่ยวข้อง

๑. สภาวะอากาศ เวลา ๐๖.๐๐ น. (กรมอุตุนิยมวิทยา)

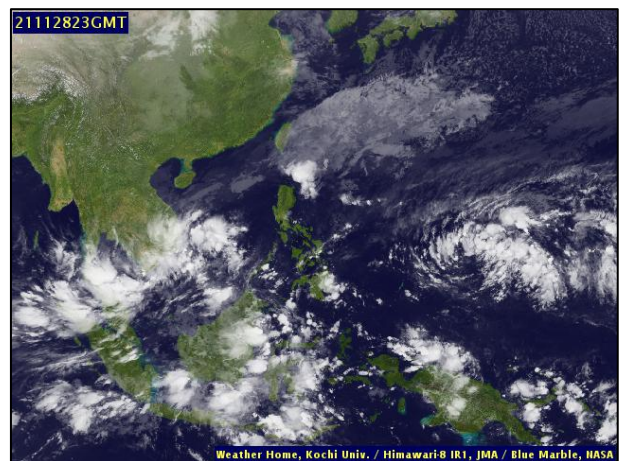
พยากรณ์อากาศ ๒๔ ชั่วโมงข้างหน้า ร่องมรสุมพาดผ่านภาคใต้ตอนล่างและประเทศมาเลเซียเข้าสู่หย่อมความกดอากาศต่ำบริเวณทะเลจีนใต้ตอนล่าง ในขณะที่มรสุมตะวันออกเฉียงเหนือกำลังค่อนข้างแรงพัดปกคลุมอ่าวไทยและภาคใต้ ลักษณะเช่นนี้ทำให้บริเวณภาคใต้ตอนล่างมีฝนตกต่อเนื่องและมีฝนตกหนักบางแห่ง ขอให้ประชาชนในพื้นที่เสี่ยงภัยบริเวณภาคใต้ระวังอันตรายจากฝนตกหนักและฝนที่ตกสะสม ซึ่งอาจทำให้เกิดน้ำท่วมฉับพลัน และน้ำป่าไหลหลากได้

ส่วนคลื่นลมบริเวณอ่าวไทยมีกำลังปานกลาง โดยมีคลื่นสูงประมาณ ๒ เมตร บริเวณที่มีฝนฟ้าคะนองคลื่นสูงมากกว่า ๓ เมตร ชาวเรือบริเวณอ่าวไทยควรเดินเรือด้วยความระมัดระวัง และควรหลีกเลี่ยงการเดินเรือบริเวณที่มีฝนฟ้าคะนอง

สำหรับบริเวณความกดอากาศสูงหรือมวลอากาศเย็นกำลังค่อนข้างแรงยังคงปกคลุมประเทศไทยตอนบน ทำให้บริเวณดังกล่าวมีอากาศเย็นในตอนเช้า กับมีลมแรง ขอให้ประชาชนบริเวณดังกล่าวดูแลสุขภาพเนื่องจากสภาพอากาศที่หนาวเย็นนี้ไว้ด้วย

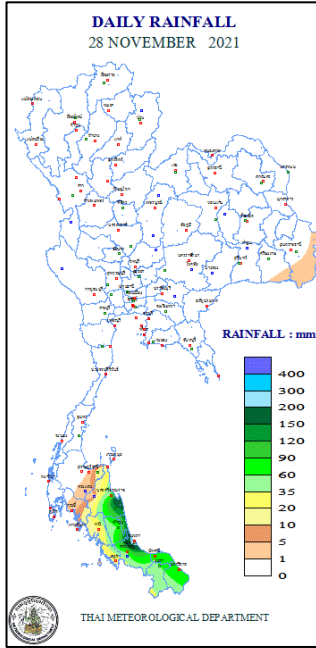


แผนที่อากาศ วันที่ ๒๙ พ.ย. ๒๕๖๔ เวลา ๐๑.๐๐ น.



ภาพถ่ายดาวเทียม วันที่ ๒๙ พ.ย. ๒๕๖๔ เวลา ๐๖.๐๐ น.

๒. ปริมาณฝนสะสม ณ เวลา ๐๗.๐๐น.(เมื่อวาน) - ๐๗.๐๐ น.(วันนี้) (กรมอุตุนิยมวิทยา)



จุดตรวจวัด	ปริมาณฝน (มม.)
จ.นครศรีธรรมราช (สภษ.)	๑๗๘.๒
จ.สงขลา (คองหษ์ สภษ.)	๑๖๒.๘
จ.ปัตตานี	๖๒.๐
จ.ตรัง	๑๙.๕
จ.สตูล	๑๘.๗
จ.สุราษฎร์ธานี (สภษ.)	๑๓.๒
จ.กระบี่ (เกาะลันตา)	๙.๘

๓. ปริมาณฝนสะสมของพื้นที่ลาดเชิงเขา ๑๒ ชม. ที่ผ่านมา (กรมทรัพยากรน้ำ)

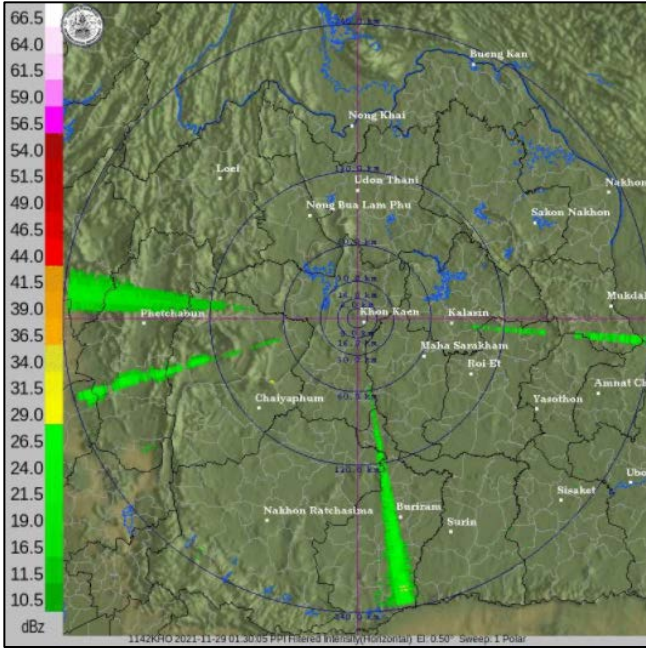
รหัสสถานี	จุดตรวจวัด	ปริมาณฝน (มม./๑๒ ชม.)
STN๐๙๒๙	บ้านเด่นวันน้ำทิพย์ ต.เชียงทอง อ.วังเจ้า จ.ตาก	๒๐๘.๐
STN๐๐๗๒	บ้านน้ำสอ ต.และ อ.ทุ่งช้าง อ.น่าน	๑๐๓.๕
STN๑๗๙๗	บ้านไม้เสียบ ต.เกาะขันธุ์ อ.ชะอวด จ.นครศรีธรรมราช	๙๖.๐
STN๐๒๙๑	บ้านเหนือคลอง ต.ทุ่งโพธิ์ อ.จุฬาภรณ์ จ.นครศรีธรรมราช	๖๘.๕
STN๑๖๑๙	บ้านบางหล่อ ต.เกาะเต่า อ.ป่าพะยอม จ.พัทลุง	๖๑.๕
STN๐๗๐๗	บ้านเหล่า ต.ทต.เขารูปช้าง อ.เมืองสงขลา จ.สงขลา	๕๗.๕
STN๑๖๑๖	บ้านกลาง ต.กลาง อ.มายอ จ.ปัตตานี	๕๖.๐
STN๐๑๑๔	บ้านหน้าวัด ต.ในเตา อ.ห้วยยอด จ.ตรัง	๕๕.๐
STN๐๕๗๙	บ้านควนยาว ต.ลานข่อย อ.ป่าพะยอม จ.พัทลุง	๕๓.๕
STN๑๖๐๖	บ้านควนใหม่ ต.โคกชะงาย อ.เมืองพัทลุง จ.พัทลุง	๕๑.๕

๔. ค่าความชื้นในดิน (กรมทรัพยากรน้ำ/คณะกรรมการแม่ข่าย)

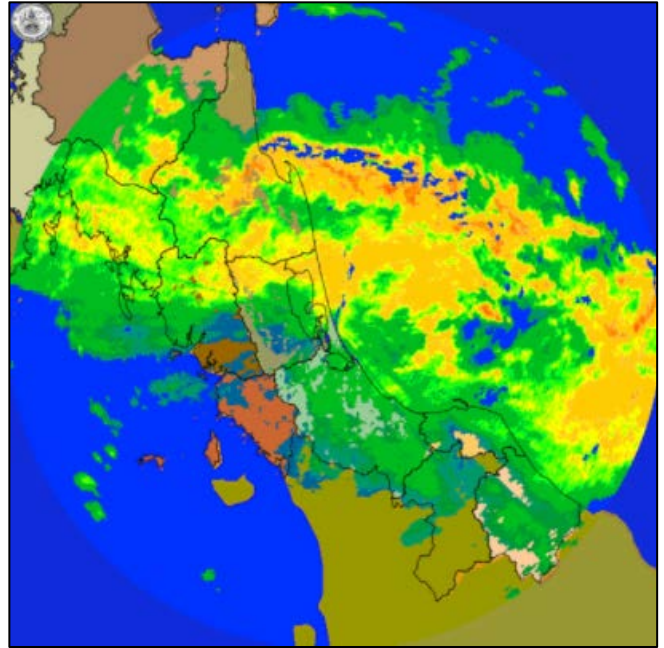
ภูมิภาค	ความชื้นในดิน [-] ๑ พ.ย. ๖๔	ความชื้นในดิน [-] ๒๕ พ.ย. ๖๔	แนวโน้ม
เหนือ	๒๐-๔๐	๒๐-๔๐	ทรงตัว
กลาง	๘๐-๑๐๐	๖๐-๘๐	ลดลง
ตะวันออกเฉียงเหนือ	๖๐-๘๐	๔๐-๖๐	ลดลง
ตะวันออก	๖๐-๘๐	๖๐-๘๐	ทรงตัว
ตะวันตก	๖๐-๘๐	๖๐-๘๐	ทรงตัว
ใต้	๖๐-๘๐	๘๐-๑๐๐	เพิ่มขึ้น

หมายเหตุ : ความชื้นในดิน ๐ หมายถึง ดินที่แห้งสนิท และ ๑๐๐ หมายถึง ดินที่อิ่มน้ำ

๕. เรดาร์ตรวจอากาศ ณ วันที่ ๒๙ พฤศจิกายน ๒๕๖๔ (กรมอุตุนิยมวิทยา)



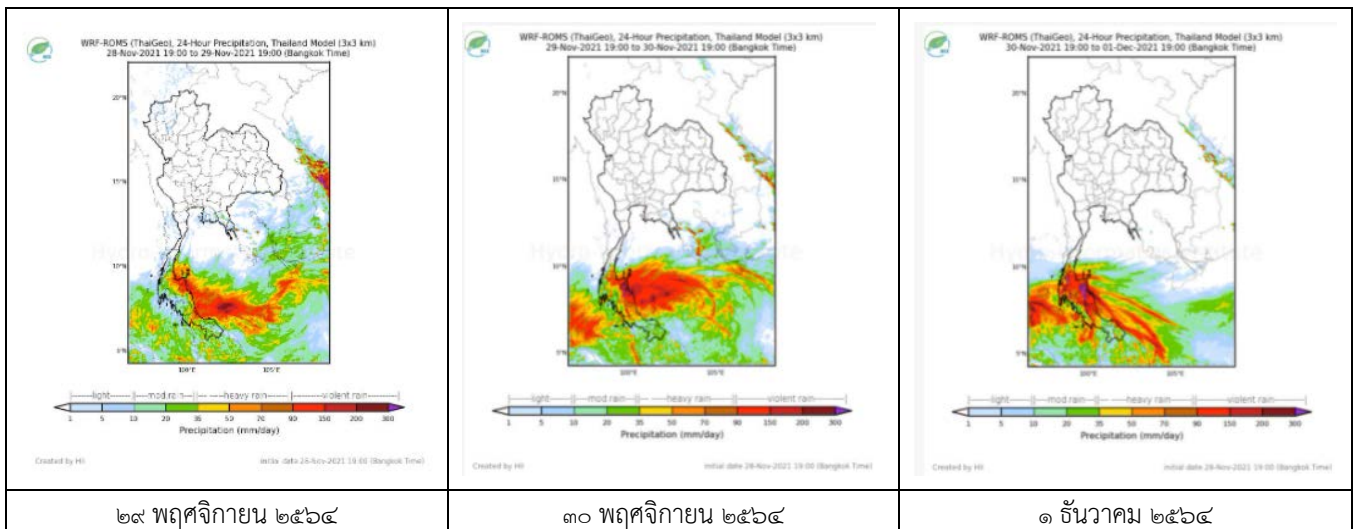
สถานีขอนแก่น เวลา ๐๘.๓๐ น.



สถานีสทิงพระ จ.สงขลา เวลา ๐๘.๓๐ น.

จากเรดาร์ตรวจอากาศจะพบว่ามีกุ่มเมฆฝนปกคลุมบริเวณภาคใต้ของประเทศไทย

๖. แผนภาพคาดการณ์ฝนล่วงหน้า ๓ วัน (สถาบันสารสนเทศทรัพยากรน้ำ (องค์การมหาชน))



๗. สถานการณ์น้ำในแหล่งเก็บกักน้ำ ณ วันที่ ๒๙ พฤศจิกายน ๒๕๖๔ (กรมชลประทาน กรมทรัพยากรน้ำ และสททช.)

๗.๑ ปริมาณน้ำในอ่างฯ ๕๔,๗๓๑ ล้าน ลบ.ม. คิดเป็นร้อยละ ๗๗ (ปริมาณน้ำใช้การได้ ๓๑,๑๘๘ ล้าน ลบ.ม. คิดเป็นร้อยละ ๖๖) ปริมาณน้ำในอ่างฯ เทียบกับปี ๒๕๖๓ (๔๔,๒๗๖ ล้าน ลบ.ม. คิดเป็นร้อยละ ๖๒) มากกว่าปี ๒๕๖๓ จำนวน ๑๐,๔๕๕ ล้าน ลบ.ม. ปริมาณน้ำไหลลงอ่างฯ จำนวน ๖๒.๙๙ ลบ.ม. ปริมาณน้ำระบายจำนวน ๗๐.๘๐ ล้าน ลบ.ม. สามารถรับน้ำได้อีก ๑๖,๓๑๘ ล้าน ลบ.ม.

อ่างเก็บน้ำ	ความจุที่ รณก. (ล้าน ลบ.ม.)	ปริมาณ น้ำในอ่าง		ปริมาณ น้ำใช้การได้		ปริมาณ น้ำไหลลงอ่าง		ปริมาณ น้ำระบาย		ปริมาณน้ำ รับได้อีก (ล้าน ม. ^๓) (ความจุที่ รณก.- ปริมาณน้ำปัจจุบัน)
		ปริมาณ (ล้าน ม. ^๓)	% น้ำเก็บ กัก	ปริมาณ (ล้าน ม. ^๓)	% น้ำใช้ การ	วันนี้ (ล้าน ม. ^๓)	เมื่อวาน (ล้าน ม. ^๓)	วันนี้ (ล้าน ม. ^๓)	เมื่อวาน (ล้าน ม. ^๓)	
๑.ภูมิพล	๑๓,๕๖๒	๘,๔๓๓	๖๓	๔,๖๓๓	๔๘	๑๐.๕๔	๑๕.๒๔	๓.๐๐	๓.๐๐	๕,๐๒๙
๒.สิริกิติ์	๙,๕๑๐	๔,๖๐๙	๔๗	๑,๖๕๙	๒๕	๒.๕๘	๒.๖๓	๕.๕๒	๕.๕๗	๔,๙๐๑
๓.จุฬารัตน์	๑๖๔	๑๕๙	๙๗	๑๒๒	๙๖	๐.๔๕	๐.๓๕	๐.๑๔	๐.๐๐	๕

๔.อุบลรัตน์	๒,๔๓๑	๒,๔๗๕	๑๐๒	๑,๘๙๔	๑๐๒	๐.๐๐	๓.๐๓	๑๓.๕๑	๑๓.๔๘	เต็มความจุ
๕.ลำปาง	๑,๙๘๐	๑,๒๖๒	๖๔	๑,๑๖๒	๖๒	๐.๐๐	๑.๑๘	๐.๐๔	๐.๐๔	๗๑๘
๖.สิรินธร	๑,๙๖๖	๑,๗๙๓	๙๑	๙๖๒	๘๕	๐.๙๐	๐.๐๐	๐.๐๐	๐.๐๓	๑๗๓
๗.ป่าสักชลสิทธิ์	๙๖๐	๙๗๕	๑๐๒	๙๗๒	๑๐๒	๐.๐๐	๐.๐๐	๑.๔๗	๑.๓๔	เต็มความจุ
๘.ศรีนครินทร์	๑๗,๗๔๕	๑๖,๒๗๘	๙๒	๖,๐๒๒	๘๑	๑๒.๔๕	๑๓.๑๒	๗.๐๕	๗.๐๐	๑,๔๖๗
๙.วีราลงกรณ์	๘,๘๖๐	๗,๗๑๖	๘๗	๔,๗๑๔	๘๐	๔.๑๗	๐.๗๐	๖.๙๒	๗.๐๔	๑,๑๔๔
๑๐.ขุนด่านปราการชล	๒๒๔	๒๒๐	๙๘	๒๑๕	๙๘	๐.๑๑	๐.๐๑	๐.๒๕	๐.๑๐	๔
๑๑.รัชชประภา	๕,๖๓๙	๔,๔๒๕	๗๘	๓,๐๗๔	๗๒	๗.๔๙	๖.๗๗	๔.๐๑	๓.๒๘	๑,๒๑๔
๑๒.บางกลาง	๑,๔๕๔	๘๐๑	๕๕	๕๒๕	๔๕	๘.๘๗	๑๐.๖๖	๔.๑๕	๕.๙๖	๖๕๓

๗.๒ อ่างเก็บน้ำขนาดกลาง ๔๑๒ แห่ง มีปริมาณน้ำ ๔,๖๑๒ ล้าน ลบ.ม. (๙๐%) ปริมาณน้ำใช้การ ๔,๒๒๔ ล้าน ลบ.ม. (๘๙%)

๗.๔ แหล่งน้ำในพื้นที่นอกเขตชลประทาน ๑๐๒,๐๙๙ แห่ง มีปริมาณน้ำรวม ๗,๕๕๒ ล้าน ลบ.ม. (๘๙%)

๗.๕ อ่างเก็บน้ำขนาดกลางนอกเขตชลประทาน ๖๕ แห่ง ภายใต้การดูแลของกรมทรัพยากรน้ำปริมาณน้ำปัจจุบัน ๑๙๔.๖๘ ล้านลบ.ม. (๘๓%)

ภูมิภาค	จำนวน (แห่ง)	ปริมาณรวม (ล้าน ลบ.ม.)	ปริมาณน้ำ (ล้าน ลบ.ม.)							ปัจจุบัน	
			เดือน						๒๖ พ.ย ๖๔	ร้อยละ	
			พ.ค. ๖๔	มิ.ย. ๖๔	ก.ค. ๖๔	ส.ค. ๖๔	ก.ย. ๖๔	ต.ค. ๖๔			
เหนือ	๑๗,๒๔๙	๑,๑๐๓	๓๕๓.๔๑	๓๖๕.๔๑	๓๕๐.๙๔	๓๙๔.๓๗	๔๒๓.๔๖	๓๙๙.๖๗	๘๐๙.๑๖	๘๒	
ตะวันออกเฉียงเหนือ	๕๔,๕๔๗	๓,๕๖๔	๒,๑๗๐.๘๐	๒,๑๓๓.๖๔	๒,๑๕๐.๓๖	๒,๒๓๕.๕๕	๒,๑๔๖.๔๑	๓,๙๖๖.๖๕	๓,๗๘๐.๐๗	๙๐	
กลาง	๑๖,๓๖๗	๑,๑๓๗	๗๕๑.๒๒	๗๓๒.๐๔	๖๐๙.๗๔	๗๒๓.๖๘	๖๙๐.๗๓	๑,๕๒๐.๓๒	๑,๕๒๕.๖๘	๙๙	
ตะวันออก	๗,๘๐๔	๖๓๕	๕๐๐.๓๙	๕๒๒.๕๕	๔๗๙.๖๕	๕๕๐.๔๐	๖๒๕.๔๘	๙๙๙.๕๖	๑,๐๑๐.๖๗	๑๐๑	
ตะวันตก	๒,๕๐๖	๗๑๑	๑๑๙.๘๔	๑๑๓.๙๒	๙๖.๓๔	๙๔.๔๓	๙๑.๙๗	๑๕๖.๗๐	๑๘๗.๘๗	๑๐๕	
ใต้	๓,๖๒๖	๑,๓๑๙	๒๔๒.๑๗	๒๒๖.๔๓	๒๐๐.๙๕	๑๙๕.๒๒	๑๘๘.๕๘	๑๙๙.๒๐	๒๓๙.๑๓	๗๓	
รวม	๑๐๒,๐๙๙.๐๐	๘,๔๗๐	๔,๑๓๗.๘๓	๔,๐๙๓.๙๙	๓,๘๘๗.๙๙	๔,๑๘๓.๖๕	๔,๑๖๖.๖๓	๗,๖๔๒.๑๐	๗,๕๕๒.๕๙	๘๙	

๘. สถานการณ์น้ำในประเทศ ณ วันที่ ๒๖ - ๒๙ พฤศจิกายน ๒๕๖๔ (กรมชลประทาน)

สถานี	แม่น้ำ	อำเภอ	จังหวัด	ระดับตลิ่ง (ม.รทก.)	ระดับน้ำ (ม.รทก.)				แนวโน้ม	เปรียบเทียบระดับตลิ่ง
					ศุกร์	เสาร์	อาทิตย์	จันทร์		
					๒๖ พ.ย.	๒๗ พ.ย.	๒๘ พ.ย.	๒๙ พ.ย.		
P.๑	ปิง	เมือง	เชียงใหม่	๓.๗๐	๑.๓๔	๑.๔๕	๑.๔๒	๑.๕๘	เพิ่มขึ้น	-๒.๑๒
W.๑C	วัง	เมือง	ลำปาง	๕.๒๐	-๐.๑๙	-๐.๕๕	-๐.๕๕	-๐.๕๖	ลดลง	-๕.๗๖
Y.๑๖	ยม	บางระกำ	พิษณุโลก	๗.๓๐	๖.๑๖	๖.๐๑	๕.๗๔	๕.๒๔	ลดลง	-๒.๐๖
N.๓A	น่าน	เมือง	พิจิตร	๙.๘๗	๒.๐๑	๒.๐๐	๑.๙๘	๑.๘๙	ลดลง	-๗.๙๘
C.๒	เจ้าพระยา	เมือง	นครสวรรค์	๒๖.๒๐	๑๙.๑๔	๑๘.๙๔	๑๘.๘๑	๑๘.๖๘	ลดลง	-๗.๕๒
C.๑๓	เจ้าพระยา	สรรพยา	ชัยนาท	๑๖.๓๔	๗.๙๕	๗.๔๕	๗.๒๘	๖.๗๐	ลดลง	-๙.๖๔
M.๖A	มูล	สตึก	บุรีรัมย์	๖.๐๐	๖.๑๙	๖.๐๕	๕.๙๐	๕.๗๓	ลดลง	-๐.๒๗
M.๗	มูล	เมือง	อุบลราชธานี	๗.๐๐	๖.๙๘	๖.๘๙	๖.๗๙	๖.๖๙	ลดลง	-๐.๓๑
M.๑๙๑	ลำตะคอง	เมือง	นครราชสีมา	๓.๕๐	๑.๔๔	๑.๔๔	๑.๓๓	๑.๕๑	เพิ่มขึ้น	-๑.๙๙
M.๖๙	ลำเซบก	ตระการพืชผล	อุบลราชธานี	๗.๓๐	๕.๖๓	๕.๖๗	๕.๗๔	๕.๗๘	เพิ่มขึ้น	-๑.๕๒
X.๖๔	คลองท่าแซะ	ท่าแซะ	ชุมพร	๑๗.๑๓	๑๑.๔๗	๑๐.๓๘	๙.๗๕	๙.๗๑	ลดลง	-๗.๔๒
X.๑๔๙	คลองกลาย	นบพิตำ	นครศรีธรรมราช	๓๓.๙๖	๒๙.๓๕	๒๙.๒๐	๒๙.๐๖	๒๘.๙๘	ลดลง	-๔.๙๘
X.๒๗๔	แม่น้ำโกลก	แว้ง	นราธิวาส	๒๔.๑๘	๑๘.๗๙	๑๘.๗๖	๑๘.๗๖	๑๘.๙๙	เพิ่มขึ้น	-๕.๑๙
X.๓๗A	แม่น้ำตาปี	พระแสง	สุราษฎร์ธานี	๑๑.๗๐	๑๐.๑๔	๑๐.๑๗	๑๐.๒๖	๑๐.๓๒	เพิ่มขึ้น	-๑.๓๘

*** ยังไม่ได้รับรายงาน

๙. สถานการณ์น้ำในพื้นที่ลุ่มน้ำโขง ณ วันที่ ๒๙ พฤศจิกายน ๒๕๖๔ (คณะกรรมการแม่โขง)

สถานี	ระดับอ้างอิง (ม.รทก.)	ระดับตลิ่ง (ม.)	ระดับน้ำ (ม.)					เปรียบเทียบระดับตลิ่ง (ม.)	ผลต่างของระดับน้ำ (ม.)		แนวโน้ม
			๒๕ พ.ย.	๒๖ พ.ย.	๒๗ พ.ย.	๒๘ พ.ย.	๒๙ พ.ย.		๓ วันย้อนหลัง	๕ วันย้อนหลัง	
อ.เชียงแสน จ.เชียงราย	๓๕๗.๑๑๐	๑๒.๘๐	๒.๑๗	๒.๓๒	๒.๔๖	๒.๔๖	๒.๒๔	-๑๐.๕๖	-๐.๒๒	๐.๐๗	ลดลง
อ.เชียงคาน จ.เลย	๑๙๔.๑๑๘	๑๖.๐๐	๕.๗๕	๕.๖๒	๕.๔๒	๕.๒๒	๔.๙๐	-๑๑.๑	-๐.๕๒	-๐.๘๕	ลดลง
อ.เมือง จ.หนองคาย	๑๕๓.๖๔๘	๑๒.๒๐	๒.๔๓	๒.๕๒	๒.๕๓	๒.๓๕	๒.๒๐	-๑๐	-๐.๓๓	-๐.๒๓	ลดลง
อ.เมือง จ.นครพนม	๑๓๒.๖๘๐	๑๒.๐๐	๒.๐๑	๒.๐๐	๑.๙๖	๑.๙๓	๑.๙๐	-๑๐.๑	-๐.๐๖	-๐.๑๑	ลดลง
อ.เมือง จ.มุกดาหาร	๑๒๔.๒๑๙	๑๒.๕๐	๒.๓๑	๒.๓๑	๒.๒๙	๒.๒๘	๒.๒๑	-๑๐.๒๙	-๐.๐๘	-๐.๑๐	ลดลง
อ.โขงเจียม จ.อุบลราชธานี	๘๙.๐๓๐	๑๔.๕๐	๔.๑๙	๔.๑๓	๔.๑๐	๔.๐๓	๓.๙๗	-๑๐.๕๓	-๐.๑๓	-๐.๒๒	ลดลง

*** ไม่มีสถานการณ์

๑๐. สถานการณ์เตือนภัย Early Warning ณ วันที่ ๒๙ พฤศจิกายน ๒๕๖๔ (กรมทรัพยากรน้ำ)

การแจ้งเตือน	สถานี	การแจ้งเตือน	ช่วงเวลา
เตือนสีแดง (อพยพ)	บ้านท่าจีน ตำบลทนต์ อำเภอหาดใหญ่ จังหวัดสงขลา	ปริมาณฝนสะสม ๑๒ ชั่วโมง ๑๔๒.๕ มิลลิเมตร	๒๘ พ.ย.๖๔/๑๖.๔๐ น.
	บ้านหมู่แร ตำบลทุ่งตำเสา อำเภอหาดใหญ่ จังหวัดสงขลา	ค่าระดับน้ำ ๕๙๖ เมตร ระดับวิกฤติ ๕๕๐ เมตร	๒๘ พ.ย.๖๔/๑๙.๓๒ น.
	บ้านไธเส ตำบลทุ่งตำเสา อำเภอหาดใหญ่ จังหวัดสงขลา	ค่าระดับน้ำ ๓๐๘ เมตร ระดับวิกฤติ ๓๐๐ เมตร	๒๘ พ.ย.๖๔/๒๒.๕๑ น.
	บ้านเหล่า ตำบลทนต์ อำเภอหาดใหญ่ จังหวัดสงขลา	ปริมาณฝนสะสม ๑๒ ชั่วโมง ๑๕๑.๐ มิลลิเมตร	๒๘ พ.ย.๖๔/๒๓.๒๕ น.
เตือนสีเหลือง (เตือนภัย)	บ้านทุ่งปรือ ตำบลพะตง อำเภอหาดใหญ่ จังหวัดสงขลา	ปริมาณฝนสะสม ๑๒ ชั่วโมง ๑๒๕.๕ มิลลิเมตร	๒๘ พ.ย.๖๔/๑๕.๕๐ น.
	บ้านหมู่เกาะนอก ตำบลทุ่งใหญ่ อำเภอหาดใหญ่ จังหวัดสงขลา	ปริมาณฝนสะสม ๑๒ ชั่วโมง ๑๓๗.๐ มิลลิเมตร	๒๘ พ.ย.๖๔/๑๖.๑๘ น.
	บ้านไร่ ตำบลทุ่งหวัง อำเภอเมืองสงขลา จังหวัดสงขลา	ปริมาณฝนสะสม ๑๒ ชั่วโมง ๑๒๐.๐ มิลลิเมตร	๒๘ พ.ย.๖๔/๑๘.๕๘ น.
	บ้านควนนิยง* ตำบลพะตง อำเภอหาดใหญ่ จังหวัดสงขลา	ค่าระดับน้ำ ๓๗๖ เมตร ระดับวิกฤติ ๔๕๐ เมตร	๒๘ พ.ย.๖๔/๒๑.๓๕ น.
	บ้านสองพี่น้อง* ตำบลท่าโพธิ์ อำเภอสะเดา จังหวัดสงขลา	ค่าระดับน้ำ ๔๒๖ เมตร ระดับวิกฤติ ๔๖๕ เมตร	๒๙ พ.ย.๖๔/๑๕.๓๖ น.
	บ้านไม้เสียบ* ตำบลเกาะจันทร์ อำเภอชะอวด จังหวัดนครศรีธรรมราช	ปริมาณฝนสะสม ๑๒ ชั่วโมง ๑๔๐.๐ มิลลิเมตร	๒๙ พ.ย.๖๔/๐๖.๐๑ น.
เตือนสีเขียว (เฝ้าระวัง)	บ้านโคกทัง ตำบลพิจิต อำเภอห้วยยอด จังหวัดสงขลา	ปริมาณฝนสะสม ๑๒ ชั่วโมง ๙๙.๐ มิลลิเมตร	๒๘ พ.ย.๖๔/๑๗.๑๗ น.
	บ้านเหนือคลอง ตำบลทุ่งใหญ่ อำเภอจุฬาภรณ์ จังหวัดนครศรีธรรมราช	ปริมาณฝนสะสม ๑๒ ชั่วโมง ๙๙.๐ มิลลิเมตร	๒๙ พ.ย.๖๔/๐๗.๕๔ น.
	บ้านวังหอน ตำบลวังอ่าง อำเภอชะอวด จังหวัดนครศรีธรรมราช	ปริมาณฝนสะสม ๑๒ ชั่วโมง ๙๙.๐ มิลลิเมตร	๒๙ พ.ย.๖๔/๐๘.๑๐ น.

***สำนักงานทรัพยากรน้ำภาคที่ ๓ เกี่ยวข้องได้ดำเนินการแจ้งอาสาสมัครและเครือข่าย รวมถึงหน่วยงานที่เกี่ยวข้องในพื้นที่เสี่ยงภัยแล้ว

๑๑. พื้นที่ติดตามและเฝ้าระวังสถานการณ์ธรณีพิบัติภัย ณ วันที่ ๒๘ พฤศจิกายน ๒๕๖๔ (กรมทรัพยากรธรณี)

เนื่องจากในพื้นที่เสี่ยงดินถล่มมีฝนตกต่อเนื่อง ประกอบกับมีพื้นที่ลาดชันปริมาณน้ำฝนที่อาจก่อให้เกิดดินถล่ม โดยเฉพาะในบริเวณภาคใต้ จังหวัดสุราษฎร์ธานี นครศรีธรรมราช และพัทลุง ศูนย์ปฏิบัติการธรณีพิบัติภัยจึงได้ทำการเฝ้าระวังและติดตามสถานการณ์ธรณีพิบัติภัยดินถล่มและน้ำป่าไหลหลากเป็นพิเศษ และจะทำการแจ้งอาสาสมัครเครือข่ายในพื้นที่เสี่ยงภัยต่อไป

๑๒. เหตุการณ์วิกฤตน้ำปัจจุบัน ณ วันที่ ๒๙ พฤศจิกายน ๒๕๖๔ [เวลา ๑๕.๐๐ น.(เมื่อวาน) - ๐๘.๐๐ น. (วันนี้)]

ไม่มีสถานการณ์

๑๓. สถานการณ์ภาวะน้ำท่วม และสถานการณ์ฝนแล้ง/ฝนทิ้งช่วง ณ วันที่ ๒๙ พฤศจิกายน ๒๕๖๔ (ปก.)

สถานการณ์อุทกภัย

สถานการณ์อุทกภัยที่เกิดขึ้นจากความกดอากาศสูงกำลังค่อนข้างแรงจากประเทศจีน ได้แผ่ลงมาปกคลุมประเทศไทยตอนบน และทะเลจีนใต้ ส่งผลให้มรสุมตะวันออกเฉียงเหนือที่พัดปกคลุมอ่าวไทย และภาคใต้มีกำลังแรงขึ้น ในห้วงวันที่ ๒๓-๒๙ พ.ย. ๖๔ ทำให้บริเวณภาคใต้มีฝนตกหนักถึงหนักมากบางแห่ง ส่งผลให้เกิดน้ำท่วมฉับพลัน น้ำป่าไหลหลาก และน้ำล้นตลิ่ง ในพื้นที่ ๗ จ. (เพชรบุรี ประจวบคีรีขันธ์ ชุมพร สุราษฎร์ธานี นครศรีธรรมราช พัทลุง สงขลา) ๓๒ อ. ๙๓ ต. ๓๙๕ ม. ประชาชนได้รับผลกระทบ ๘,๙๘๗ ครัวเรือน ไม่มีผู้ได้รับบาดเจ็บและเสียชีวิต ปัจจุบันสถานการณ์คลี่คลายแล้ว ๓ จ. ๘ อ. ๑๐ ต. ๑๔ ม. ๑๓๔ ครัวเรือน

๑๔. การคาดหมายลักษณะอากาศ ๗ วันข้างหน้า (ระหว่างวันที่ ๒๘ พฤศจิกายน - ๔ ธันวาคม ๒๕๖๔)

มรสุมตะวันออกเฉียงเหนือกำลังค่อนข้างแรงพัดปกคลุมอ่าวไทยและภาคใต้ ประกอบกับร่องมรสุมพาดผ่านภาคใต้ตอนล่าง โดยในช่วงวันที่ ๒๘ พ.ย. - ๑ ธ.ค. ๖๔ จะมีหย่อมความกดอากาศต่ำกำลังแรงที่ปกคลุมบริเวณทะเลจีนใต้ตอนล่าง

เคลื่อนเข้าสู่แนวร่องมรสุมที่พัดผ่านบริเวณภาคใต้ตอนล่าง ลักษณะเช่นนี้ทำให้ภาคใต้ยังคงมีฝนฟ้าคะนองเกิดขึ้นได้ และมีฝนตกหนักถึงหนักมากบางพื้นที่ ส่วนมากบริเวณตอนกลางและตอนล่างของภาคใต้ สำหรับคลื่นลมบริเวณอ่าวไทยและทะเลอันดามันจะมีกำลังแรงขึ้นในช่วงวันที่ ๒๘ พ.ย. - ๑ ธ.ค. ๖๔ โดยบริเวณอ่าวไทยมีคลื่นสูง ๒-๓ เมตร บริเวณที่มีฝนฟ้าคะนองคลื่นสูงมากกว่า ๓ เมตร ส่วนบริเวณทะเลอันดามันคลื่นสูงประมาณ ๒ เมตร ห่างฝั่งคลื่นสูงมากกว่า ๒ เมตร

ในช่วงวันที่ ๒๘ - ๓๐ พ.ย. ๖๔ บริเวณความกดอากาศสูงหรือมวลอากาศเย็นกำลังค่อนข้างแรงจากประเทศจีนยังคงปกคลุมประเทศไทยตอนบนและทะเลจีนใต้ ลักษณะเช่นนี้ทำให้บริเวณดังกล่าวยังคงมีอากาศเย็นถึงหนาวกับมีลมแรง โดยมีฝนเล็กน้อยบางแห่งในภาคตะวันออกเฉียงเหนือ ภาคกลาง และภาคตะวันออก

ในช่วงวันที่ ๑ - ๔ ธ.ค. ๖๔ บริเวณความกดอากาศสูงหรือมวลอากาศเย็นกำลังค่อนข้างแรงระลอกใหม่อีกระลอกหนึ่งจากประเทศจีนจะแผ่เสริมลงมาปกคลุมประเทศไทยตอนบนและทะเลจีนใต้ ลักษณะเช่นนี้ทำให้บริเวณดังกล่าวมีอากาศเย็นถึงหนาวกับมีลมแรง โดยภาคตะวันออกเฉียงเหนืออุณหภูมิจะลดลงอีก ๔-๖ องศาเซลเซียส ส่วนภาคเหนือ ภาคกลาง และภาคตะวันออก อุณหภูมิจะลดลงอีก ๒-๔ องศาเซลเซียส

๑๕. ความช่วยเหลือภัยแล้งสะสมของกรมทรัพยากรน้ำ

ความช่วยเหลือในพื้นที่ประสบปัญหาภัยแล้ง ตั้งแต่วันที่ ๑ ตุลาคม - ๒๖ พฤศจิกายน ๒๕๖๔

หน่วยงาน	จังหวัด	ปริมาณการ สูบน้ำ (ลบ.ม.)	ปริมาณการ แจกจ่ายน้ำ สะอาด (ลิตร)	น้ำดื่มบรรจุ ขวด (ขวด)	ประโยชน์ที่ได้รับ		
					อุปโภค-บริโภค		พื้นที่เกษตร (ไร่)
					ครัวเรือน	ประชากร	
ภาค ๑	ลำปาง	-	๒๘๑,๘๖๓	๑,๒๐๐	๑๖๗,๕๗๘	๔๔๗,๔๕๒	-
	เชียงใหม่	-	๒๘,๓๗๕	-	๒๑,๒๐๑	๘๗,๖๗๕	-
	แม่ฮ่องสอน	-	๒๘,๓๔๓	-	๙,๒๔๘	๖๐,๙๘๖	-
	เชียงราย	-	๘๓,๒๘๐	-	๕๖,๔๗๑	๑๗๔,๔๗๗	-
	กำแพงเพชร	-	๒๗,๔๒๙	-	๔๔,๑๒๕	๑๗๙,๓๑๐	-
ภาค ๓	อุดรธานี	๑๘๐,๕๐๐	๓๐,๐๐๐	-	๙๒๐	๔,๒๖๓	๑,๒๗๐
ภาค ๔	ขอนแก่น	๘๕๑,๒๘๐	-	-	๑,๐๖๕	๓,๙๖๘	-
ภาค ๕	นครราชสีมา	๗๐,๐๐๐	-	-	๕๙๐	๒,๓๐๐	-
ภาค ๙	น่าน	-	๑,๔๕๐	-	-	๙๕	-
	อุตรดิตถ์	-	๗๙,๔๐๐	-	๑,๒๖๙	๔,๓๗๐	-
	พิษณุโลก	-	-	๑,๕๐๐	-	๑,๐๓๐	-
ภาค ๑๐	สุราษฎร์ธานี	๕๖,๐๐๐	๕๔,๐๐๐	-	๖๔	๓๑๐	๒,๖๐๐
ภาค ๑๑	อำนาจเจริญ	๑๒๒,๔๐๐	-	-	๒,๑๙๓	๖,๓๒๐	๕๐
	๑๓ จังหวัด	๑,๒๘๐,๑๘๐	๖๑๔,๑๔๐	๒,๗๐๐	๓๐๔,๗๒๔	๙๗๒,๕๕๖	๓,๙๒๐

จึงเรียนมาเพื่อโปรดทราบ

นายภาดล ถาวรกฤชรัตน์
อธิบดีกรมทรัพยากรน้ำ
ประธานคณะทำงานศูนย์ปฏิบัติการ
ทรัพยากรธรรมชาติและสิ่งแวดล้อม
(ด้านทรัพยากรน้ำ)