



รายงานการเฝ้าระวังติดตามสถานการณ์น้ำและความช่วยเหลือ ศูนย์ปฏิบัติการทรัพยากรธรรมชาติและสิ่งแวดล้อม (ด้านทรัพยากรน้ำ) กระทรวงทรัพยากรธรรมชาติและสิ่งแวดล้อม

ศูนย์ป้องกันวิกฤติน้ำ กรมทรัพยากรน้ำ

โทรศัพท์ ๐ ๒๒๗๑ ๖๐๐๐ ต่อ ๖๔๔๕ โทรสาร ๐ ๒๒๙๘ ๖๖๒๙ www.dwr.go.th IDLine: mekhalawoc Email: mekhala@dwr.mail.go.th

ศูนย์เทคโนโลยีสารสนเทศทรัพยากรน้ำบาดาล กรมทรัพยากรน้ำบาดาล

โทรศัพท์ ๐ ๒๖๖๖ ๗๐๙๐ โทรสาร ๐ ๒๖๖๖ ๗๑๐๐ www.dgr.go.th Email: itcenter@dgr.mail.go.th

สำนักงานนโยบายและแผนทรัพยากรธรรมชาติและสิ่งแวดล้อม

โทรศัพท์ ๐ ๒๒๖๕๖๕๐๐ www.onep.go.th Email: webmaster@onep.go.th

กรมทรัพยากรธรณี

โทรศัพท์ ๐ ๒๖๒๑๙๕๐๐ www.dmr.go.th Email: webmaster@dmr.mail.go.th

รายงานฉบับที่ ๖๔๔/๒๕๖๔

เวลา ๑๕.๐๐ น.

วันที่ ๒๙ พฤศจิกายน ๒๕๖๔

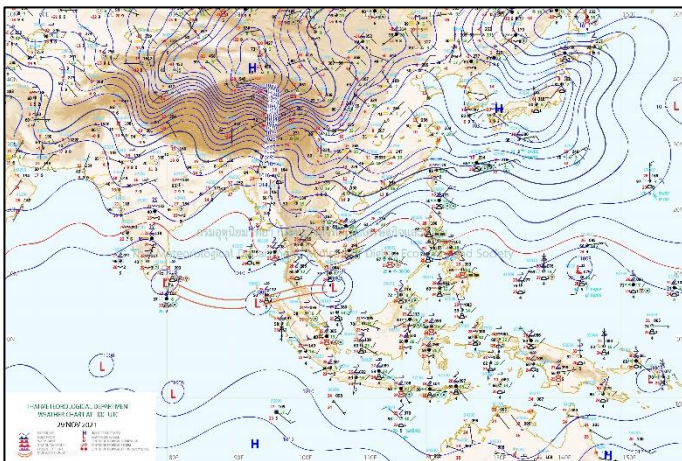
เรียนรมว.ทส. เลขานุการ รมว.ทส. ที่ปรึกษา รมว.ทส. ปกท.ทส. รอง ปกท.ทส. อทน. อทบ. และหน่วยงานที่เกี่ยวข้อง

๑. สภาวะอากาศ เวลา ๑๒.๐๐ น. (กรมอุตุนิยมวิทยา)

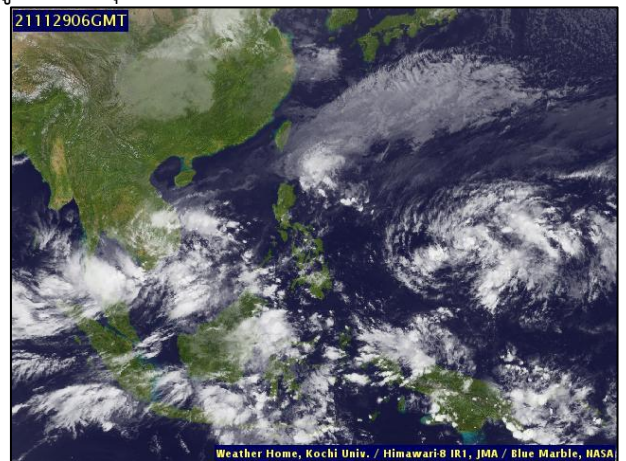
พยากรณ์อากาศ ๒๔ ชั่วโมงข้างหน้า หย่อมความกดอากาศต่ำกำลังแรงที่ปกคลุมทะเลจีนใต้ตอนล่างเคลื่อนเข้าสู่แนวร่องมรสุมที่พาดผ่านภาคใต้ตอนล่าง ประกอบกับมรสุมตะวันออกเฉียงเหนือกำลังค่อนข้างแรงพัดปกคลุมอ่าวไทยและภาคใต้ ลักษณะเช่นนี้ทำให้ภาคใต้ตอนล่างมีฝนตกต่อเนื่องและมีฝนตกหนักถึงหนักมากบางแห่ง ขอให้ประชาชนในพื้นที่เสี่ยงภัยบริเวณดังกล่าวระวังอันตรายจากฝนตกหนักและฝนที่ตกสะสมซึ่งอาจทำให้เกิดน้ำท่วมฉับพลันและน้ำป่าไหลหลากไว้ด้วย

ส่วนคลื่นลมบริเวณอ่าวไทยมีกำลังค่อนข้างแรง โดยมีคลื่นสูง ๒-๓ เมตร บริเวณที่มีฝนฟ้าคะนองคลื่นสูงมากกว่า ๓ เมตร ชาวเรือบริเวณอ่าวไทยควรเดินเรือด้วยความระมัดระวัง และหลีกเลี่ยงการเดินเรือบริเวณที่มีฝนฟ้าคะนอง สำหรับเรือเล็กบริเวณอ่าวไทยควรงดออกจากฝั่งจนถึงวันที่ ๒ ธ.ค. ๒๕๖๔

อนึ่ง บริเวณความกดอากาศสูงหรือมวลอากาศเย็นกำลังค่อนข้างแรงยังคงปกคลุมประเทศไทยตอนบน ทำให้บริเวณดังกล่าวมีอากาศเย็นถึงหนาวในตอนเช้ากับมีลมแรง ขอให้ประชาชนดูแลรักษาสุขภาพเนื่องจากสภาพอากาศที่หนาวเย็นไว้ด้วย

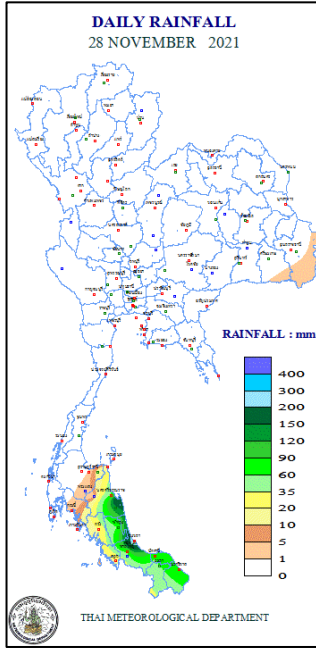


แผนที่อากาศ วันที่ ๒๙ พ.ย. ๒๕๖๔ เวลา ๐๗.๐๐ น.



ภาพถ่ายดาวเทียม วันที่ ๒๙ พ.ย. ๒๕๖๔ เวลา ๑๓.๐๐ น.

๒. ปริมาณฝนสะสม ณ เวลา ๐๗.๐๐น.(เมื่อวาน) - ๐๗.๐๐ น.(วันนี้) (กรมอุตุฯ)



จุดตรวจวัด	ปริมาณฝน (มม.)
จ.นครศรีธรรมราช (สภษ.)	๑๗๘.๒
จ.สงขลา (คองหษ์ สภษ.)	๑๖๒.๘
จ.ปัตตานี	๖๒.๐
จ.ตรัง	๑๙.๕
จ.สตูล	๑๘.๗
จ.สุราษฎร์ธานี (สภษ.)	๑๓.๒
จ.กระบี่ (เกาะลันตา)	๙.๘

๓. ปริมาณฝนสะสมของพื้นที่ลาดเชิงเขา ๑๒ ชม. ที่ผ่านมา (กรมทรัพยากรน้ำ)

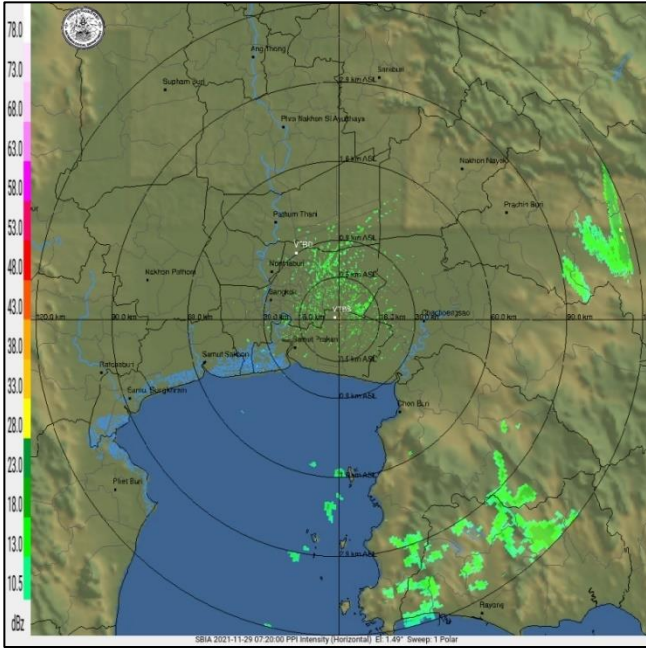
รหัสสถานี	จุดตรวจวัด	ปริมาณฝน (มม./๑๒ ชม.)
STN๐๙๒๙	บ้านเด่นวันน้ำทิพย์ ต.เชียงทอง อ.วังเจ้า จ.ตาก	๒๐๘.๐
STN๐๐๗๒	บ้านน้ำสอ ต.และ อ.ทุ่งช้าง อ.น่าน	๑๐๓.๕
STN๑๗๙๗	บ้านไม้เสียบ ต.เกาะขันธุ์ อ.ชะอวด จ.นครศรีธรรมราช	๙๖.๐
STN๐๒๙๑	บ้านเหนือคลอง ต.ทุ่งโพธิ์ อ.จุฬาภรณ์ จ.นครศรีธรรมราช	๖๘.๕
STN๑๖๑๙	บ้านบางหล่อ ต.เกาะเต่า อ.ป่าพะยอม จ.พัทลุง	๖๑.๕
STN๐๗๐๗	บ้านเหล่า ต.ทต.เขารูปช้าง อ.เมืองสงขลา จ.สงขลา	๕๗.๕
STN๑๖๑๖	บ้านกลาง ต.กลาง อ.มายอ จ.ปัตตานี	๕๖.๐
STN๐๑๑๔	บ้านหน้าวัด ต.ในเตา อ.ห้วยยอด จ.ตรัง	๕๕.๐
STN๐๕๗๙	บ้านควนยาว ต.ลานข่อย อ.ป่าพะยอม จ.พัทลุง	๕๓.๕
STN๑๖๐๖	บ้านควนใหม่ ต.โคกชะงาย อ.เมืองพัทลุง จ.พัทลุง	๕๑.๕

๔. ค่าความชื้นในดิน (กรมทรัพยากรน้ำ/คณะกรรมการแม่ข่าย)

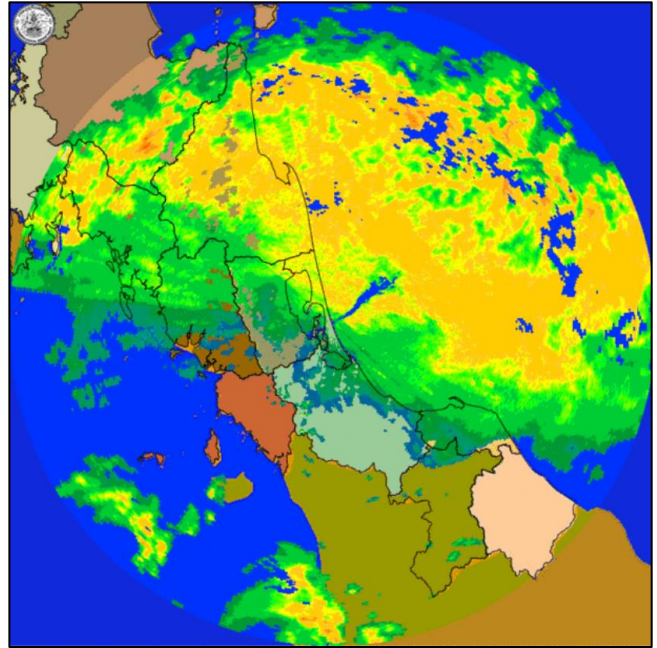
ภูมิภาค	ความชื้นในดิน [-] ๑ พ.ย. ๖๔	ความชื้นในดิน [-] ๒๕ พ.ย. ๖๔	แนวโน้ม
เหนือ	๒๐-๔๐	๒๐-๔๐	ทรงตัว
กลาง	๘๐-๑๐๐	๖๐-๘๐	ลดลง
ตะวันออกเฉียงเหนือ	๖๐-๘๐	๔๐-๖๐	ลดลง
ตะวันออก	๖๐-๘๐	๖๐-๘๐	ทรงตัว
ตะวันตก	๖๐-๘๐	๖๐-๘๐	ทรงตัว
ใต้	๖๐-๘๐	๘๐-๑๐๐	เพิ่มขึ้น

หมายเหตุ : ความชื้นในดิน ๐ หมายถึง ดินที่แห้งสนิท และ ๑๐๐ หมายถึง ดินที่อิ่มน้ำ

๕. เรดาร์ตรวจอากาศ ณ วันที่ ๒๙ พฤศจิกายน ๒๕๖๔ (กรมอุตุนิยมวิทยา)



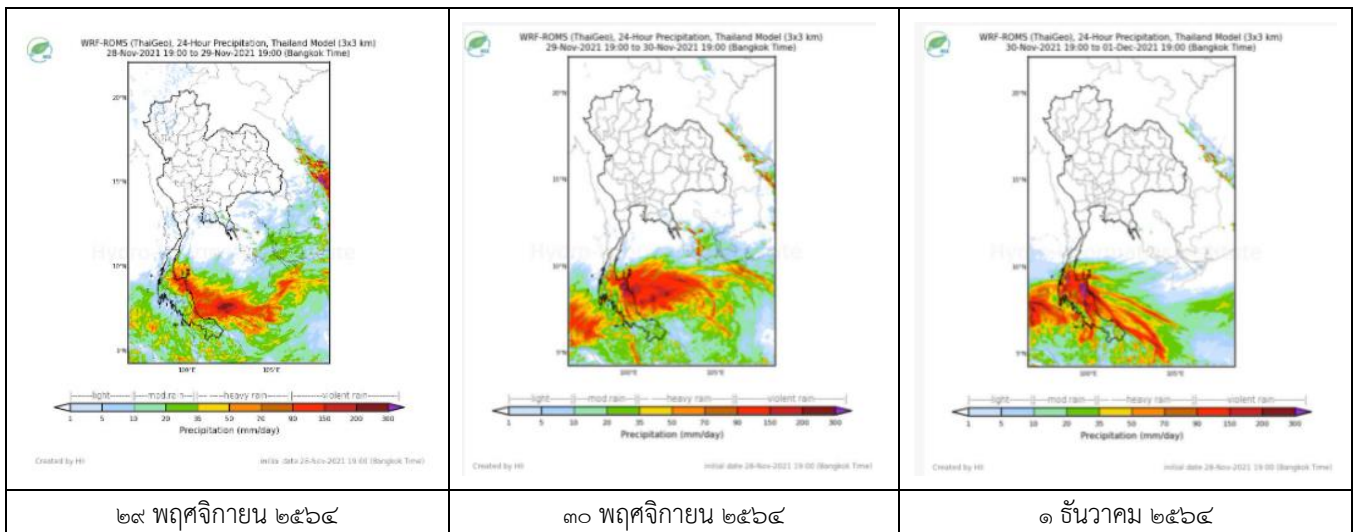
สถานีสุวรรณภูมิ เวลา ๑๔.๒๐ น.



สถานีสทิงพระ จ.สงขลา เวลา ๑๔.๑๕ น.

จากเรดาร์ตรวจอากาศจะพบว่ามีกลุ่มเมฆฝนปกคลุมบริเวณภาคตะวันออกและภาคใต้ของประเทศไทย

๖. แผนภาพคาดการณ์ฝนล่วงหน้า ๓ วัน (สถาบันสารสนเทศทรัพยากรน้ำ (องค์การมหาชน))



๗. สถานการณ์น้ำในแหล่งเก็บกักน้ำ ณ วันที่ ๒๙ พฤศจิกายน ๒๕๖๔ (กรมชลประทาน กรมทรัพยากรน้ำ และสททช.)

๗.๑ ปริมาณน้ำในอ่างฯ ๕๔,๗๑๓ ล้าน ลบ.ม. คิดเป็นร้อยละ ๗๗ (ปริมาณน้ำใช้การได้ ๓๑,๑๗๑ ล้าน ลบ.ม. คิดเป็นร้อยละ ๖๖) ปริมาณน้ำในอ่างฯ เทียบกับปี ๒๕๖๓ (๔๔,๒๔๐ ล้าน ลบ.ม. คิดเป็นร้อยละ ๖๒) มากกว่าปี ๒๕๖๓ จำนวน ๑๐,๔๗๓ ล้าน ลบ.ม. ปริมาณน้ำไหลลงอ่างฯ จำนวน ๖๑.๒๕ ลบ.ม. ปริมาณน้ำระบายจำนวน ๖๗.๗๖ ล้าน ลบ.ม. สามารถรับน้ำได้อีก ๑๖,๓๑๕ ล้าน ลบ.ม.

อ่างเก็บน้ำ	ความจุที่ รณก. (ล้าน ลบ.ม.)	ปริมาณ น้ำในอ่าง		ปริมาณ น้ำใช้การได้		ปริมาณ น้ำไหลลงอ่าง		ปริมาณ น้ำระบาย		ปริมาณน้ำ รับได้อีก (ล้าน ม. ^๓) (ความจุที่ รณก.- ปริมาณน้ำปัจจุบัน)
		ปริมาณ (ล้าน ม. ^๓)	% น้ำเก็บ กัก	ปริมาณ (ล้าน ม. ^๓)	% น้ำใช้ การ	วันนี้ (ล้าน ม. ^๓)	เมื่อวาน (ล้าน ม. ^๓)	วันนี้ (ล้าน ม. ^๓)	เมื่อวาน (ล้าน ม. ^๓)	
๑.ภูมิพล	๑๓,๕๖๒	๘,๔๕๒	๖๓	๔,๖๔๒	๔๘	๑๐.๙๐	๑๐.๕๔	๓.๐๐	๓.๐๐	๕,๐๒๐
๒.สิริกิติ์	๙,๕๑๐	๔,๕๐๖	๔๗	๑,๖๕๖	๒๕	๒.๕๙	๒.๕๘	๕.๕๒	๕.๕๒	๕,๐๐๔
๓.จุฬารัตน์	๑๖๔	๑๕๙	๙๗	๑๒๒	๙๖	๐.๒๙	๐.๔๕	๐.๑๖	๐.๑๔	๕

๔.อุบลรัตน์	๒,๔๓๑	๒,๔๖๓	๑๐๑	๑,๘๘๒	๑๐๒	๓.๒๘	๐.๐๐	๑๓.๖๖	๑๓.๕๑	เต็มความจุ
๕.ลำปาง	๑,๙๘๐	๑,๒๖๒	๖๔	๑,๑๖๒	๖๒	๑.๒๑	๐.๐๐	๐.๐๔	๐.๐๔	๗๑๘
๖.สิรินธร	๑,๙๖๖	๑,๗๙๓	๙๑	๙๖๑	๘๕	๐.๙๐	๐.๙๐	๐.๐๐	๐.๐๐	๑๗๓
๗.ป่าสักชลสิทธิ์	๙๖๐	๙๗๓	๑๐๑	๙๗๐	๑๐๑	๐.๐๐	๐.๐๐	๑.๔๗	๑.๔๗	เต็มความจุ
๘.ศรีนครินทร์	๑๗,๗๔๕	๑๖,๒๘๗	๙๒	๖,๐๒๒	๘๑	๘.๑๗	๑๒.๔๕	๖.๙๙	๗.๐๕	๑,๔๕๘
๙.วีรลพบุรี	๘,๘๖๐	๗,๗๑๒	๘๗	๔,๗๐๐	๘๐	๔.๓๓	๔.๑๗	๗.๐๙	๖.๙๒	๑,๑๔๘
๑๐.ขุนด่านปราการชล	๒๒๔	๒๒๐	๙๘	๒๑๕	๙๘	๐.๑๖	๐.๑๑	๐.๒๕	๐.๒๕	๔
๑๑.รัชชประภา	๕,๖๓๙	๔,๔๒๘	๗๙	๓,๐๗๗	๗๒	๖.๕๕	๗.๔๙	๓.๐๖	๔.๐๑	๑,๒๑๑
๑๒.บางกลาง	๑,๔๕๔	๘๐๘	๕๖	๕๓๒	๔๕	๑๑.๐๗	๘.๘๗	๔.๐๑	๔.๑๕	๖๔๖

๗.๒ อ่างเก็บน้ำขนาดกลาง ๔๑๒ แห่ง มีปริมาณน้ำ ๔,๖๑๔ ล้าน ลบ.ม. (๙๐%) ปริมาณน้ำใช้การ ๔,๒๒๖ ล้าน ลบ.ม. (๘๙%)

๗.๔ แหล่งน้ำในพื้นที่นอกเขตชลประทาน ๑๐๒,๐๙๙ แห่ง มีปริมาณน้ำรวม ๗,๔๙๘ ล้าน ลบ.ม. (๘๘%)

๗.๕ อ่างเก็บน้ำขนาดกลางนอกเขตชลประทาน ๖๕ แห่ง ภายใต้การดูแลของกรมทรัพยากรน้ำปริมาณน้ำปัจจุบัน ๑๙๕.๓๒ ล้านลบ.ม. (๘๓%)

ภูมิภาค	จำนวน (แห่ง)	ปริมาณรวม (ล้าน ลบ.ม.)	ปริมาณน้ำ (ล้าน ลบ.ม.)							ปัจจุบัน	
			เดือน						๒๙ พ.ย ๖๔	ร้อยละ	
			พ.ค. ๖๔	มิ.ย. ๖๔	ก.ค. ๖๔	ส.ค. ๖๔	ก.ย. ๖๔	ต.ค. ๖๔			
เหนือ	๑๗,๒๔๙	๑,๑๐๓	๓๕๓.๔๑	๓๖๕.๔๑	๓๕๐.๙๔	๓๙๔.๓๗	๔๒๓.๔๖	๓๙๙.๖๗	๘๐๙.๒๕	๘๓	
ตะวันออกเฉียงเหนือ	๕๔,๕๔๗	๓,๕๖๔	๒,๑๗๐.๘๐	๒,๑๓๓.๖๔	๒,๑๕๐.๓๖	๒,๒๓๕.๕๕	๒,๑๔๖.๔๑	๓,๙๖๖.๖๕	๓,๗๒๑.๒๔	๙๐	
กลาง	๑๖,๓๖๗	๑,๑๓๗	๗๕๑.๒๒	๗๓๒.๐๔	๖๐๙.๗๔	๗๒๓.๖๘	๖๙๐.๗๓	๑,๕๒๐.๓๒	๑,๕๒๓.๘๖	๑๐๐	
ตะวันออกเฉียงใต้	๗,๘๐๔	๖๓๕	๕๐๐.๓๙	๕๒๒.๕๕	๔๗๙.๖๕	๕๔๐.๔๐	๖๒๕.๔๘	๙๙๙.๕๖	๑,๐๐๙.๔๒	๑๐๑	
ตะวันตก	๒,๕๐๖	๗๑๑	๑๑๙.๘๔	๑๑๓.๙๒	๙๖.๓๔	๙๔.๔๓	๙๑.๙๗	๑๕๖.๗๐	๑๘๖.๕๔	๑๐๖	
ใต้	๓,๖๒๖	๑,๓๑๙	๒๔๒.๑๗	๒๒๖.๔๓	๒๐๐.๙๕	๑๙๕.๒๒	๑๘๘.๕๘	๑๙๙.๒๐	๒๔๘.๑๕	๗๑	
รวม	๑๐๒,๐๙๙.๐๐	๘,๔๗๐	๔,๑๓๗.๘๓	๔,๐๙๓.๙๙	๓,๘๘๗.๙๙	๔,๑๘๓.๖๕	๔,๑๖๖.๖๓	๗,๖๔๒.๑๐	๗,๔๙๘.๔๕	๘๙	

๘. สถานการณ์น้ำในประเทศ ณ วันที่ ๒๖ - ๒๙ พฤศจิกายน ๒๕๖๔ (กรมชลประทาน)

สถานี	แม่น้ำ	อำเภอ	จังหวัด	ระดับตลิ่ง (ม.รทก.)	ระดับน้ำ (ม.รทก.)				แนวโน้ม	เปรียบเทียบระดับตลิ่ง
					ศุกร์	เสาร์	อาทิตย์	จันทร์		
					๒๖ พ.ย.	๒๗ พ.ย.	๒๘ พ.ย.	๒๙ พ.ย.		
P.๑	ปิง	เมือง	เชียงใหม่	๓.๗๐	๑.๓๔	๑.๔๕	๑.๔๒	๑.๕๘	เพิ่มขึ้น	-๒.๑๒
W.๑C	วัง	เมือง	ลำปาง	๕.๒๐	-๐.๑๙	-๐.๕๕	-๐.๕๕	-๐.๕๖	ลดลง	-๕.๗๖
Y.๑๖	ยม	บางระกำ	พิษณุโลก	๗.๓๐	๖.๑๖	๖.๐๑	๕.๗๔	๕.๒๔	ลดลง	-๒.๐๖
N.๓A	น่าน	เมือง	พิจิตร	๙.๘๗	๒.๐๑	๒.๐๐	๑.๙๘	๑.๘๙	ลดลง	-๗.๙๘
C.๒	เจ้าพระยา	เมือง	นครสวรรค์	๒๖.๒๐	๑๙.๑๔	๑๘.๙๔	๑๘.๘๑	๑๘.๖๘	ลดลง	-๗.๕๒
C.๑๓	เจ้าพระยา	สรรพยา	ชัยนาท	๑๖.๓๔	๗.๙๕	๗.๔๕	๗.๒๘	๖.๗๐	ลดลง	-๙.๖๔
M.๖A	มูล	สตึก	บุรีรัมย์	๖.๐๐	๖.๑๙	๖.๐๕	๕.๙๐	๕.๗๓	ลดลง	-๐.๒๗
M.๗	มูล	เมือง	อุบลราชธานี	๗.๐๐	๖.๘๘	๖.๘๙	๖.๗๙	๖.๖๙	ลดลง	-๐.๓๑
M.๑๙๑	ลำตะคอง	เมือง	นครราชสีมา	๓.๕๐	๑.๔๔	๑.๔๔	๑.๓๓	๑.๕๑	เพิ่มขึ้น	-๑.๙๙
M.๖๙	ลำเซบก	โครงการพิชผล	อุบลราชธานี	๗.๓๐	๕.๖๓	๕.๖๗	๕.๗๔	๕.๗๘	เพิ่มขึ้น	-๑.๕๒
X.๖๔	คลองท่าแซะ	ท่าแซะ	ชุมพร	๑๗.๑๓	๑๑.๔๗	๑๐.๓๘	๙.๗๕	๙.๗๑	ลดลง	-๗.๔๒
X.๑๔๙	คลองกลาย	นบพิตำ	นครศรีธรรมราช	๓๓.๙๖	๒๙.๓๕	๒๙.๒๐	๒๙.๐๖	๒๘.๙๘	ลดลง	-๔.๙๘
X.๒๗๔	แม่น้ำโก-ลก	แว้ง	นราธิวาส	๒๔.๑๘	๑๘.๗๙	๑๘.๗๖	๑๘.๗๖	๑๘.๙๙	เพิ่มขึ้น	-๕.๑๙
X.๓๗A	แม่น้ำตาปี	พระแสง	สุราษฎร์ธานี	๑๑.๗๐	๑๐.๑๔	๑๐.๑๗	๑๐.๒๖	๑๐.๓๒	เพิ่มขึ้น	-๑.๓๘

*** ยังไม่ได้รับรายงาน

๙. สถานการณ์น้ำในพื้นที่ลุ่มน้ำโขง ณ วันที่ ๒๙ พฤศจิกายน ๒๕๖๔ (คณะกรรมการแม่น้ำโขง)

สถานี	ระดับอ้างอิง (ม.รทก.)	ระดับตลิ่ง (ม.)	ระดับน้ำ (ม.)					เปรียบเทียบระดับตลิ่ง (ม.)	ผลต่างของระดับน้ำ (ม.)		แนวโน้ม
			๒๕ พ.ย.	๒๖ พ.ย.	๒๗ พ.ย.	๒๘ พ.ย.	๒๙ พ.ย.		๓ วันย้อนหลัง	๕ วันย้อนหลัง	
อ.เชียงแสน จ.เชียงราย	๓๕๗.๑๑๐	๑๒.๘๐	๒.๑๗	๒.๓๒	๒.๔๖	๒.๔๖	๒.๒๔	-๑๐.๕๖	-๐.๒๒	๐.๐๗	ลดลง
อ.เชียงคาน จ.เลย	๑๙๔.๑๑๘	๑๖.๐๐	๕.๗๕	๕.๖๒	๕.๔๒	๕.๒๒	๔.๙๐	-๑๑.๑๐	-๐.๕๒	-๐.๘๕	ลดลง
อ.เมือง จ.หนองคาย	๑๕๓.๖๔๘	๑๒.๒๐	๒.๔๓	๒.๕๒	๒.๕๓	๒.๓๕	๒.๒๐	-๑๐.๐๐	-๐.๓๓	-๐.๒๓	ลดลง
อ.เมือง จ.นครพนม	๑๓๒.๖๘๐	๑๒.๐๐	๒.๐๑	๒.๐๐	๑.๙๖	๑.๙๓	๑.๙๐	-๑๐.๑๐	-๐.๐๖	-๐.๑๑	ลดลง
อ.เมือง จ.มุกดาหาร	๑๒๔.๒๑๙	๑๒.๕๐	๒.๓๑	๒.๓๑	๒.๒๙	๒.๒๘	๒.๒๑	-๑๐.๒๙	-๐.๐๘	-๐.๑๐	ลดลง
อ.โขงเจียม จ.อุบลราชธานี	๘๙.๐๓๐	๑๔.๕๐	๔.๑๙	๔.๑๓	๔.๑๐	๔.๐๓	๓.๙๗	-๑๐.๕๓	-๐.๑๓	-๐.๒๒	ลดลง

*** ไม่มีสถานการณ์

๑๐. สถานการณ์เตือนภัย Early Warning ณ วันที่ ๒๙ พฤศจิกายน ๒๕๖๔ (กรมทรัพยากรน้ำ)

การแจ้งเตือน	สถานี	การแจ้งเตือน	ช่วงเวลา	
เตือนสีแดง (อพยพ)	บ้านไม้เสียบ ตำบลเกาะขันธ์ อำเภอชะอวด จังหวัดนครศรีธรรมราช	ปริมาณฝนสะสม ๑๒ ชั่วโมง ๑๘๘๐ มิลลิเมตร	๒๙ พ.ย.๖๔/๑๓.๐๐ น.	
	บ้านสระบัว ตำบลลำพูน อำเภอบ้านนาสาร จังหวัดสุราษฎร์ธานี	ปริมาณฝนสะสม ๑๒ ชั่วโมง ๑๖๘๐ มิลลิเมตร	๒๙ พ.ย.๖๔/๑๔.๐๙ น.	
	บ้านโศภนพัฒนา ตำบลสนาใต้ อำเภอบ้านนาเดิม จังหวัดสุราษฎร์ธานี	ปริมาณฝนสะสม ๑๒ ชั่วโมง ๑๕๕๐ มิลลิเมตร	๒๙ พ.ย.๖๔/๑๔.๑๗ น.	
เตือนสีเหลือง (เตือนภัย)	บ้านเหนือคลอง ตำบลทุ่งโพธิ์ อำเภอจุฬาภรณ์ จังหวัดนครศรีธรรมราช	ปริมาณฝนสะสม ๑๒ ชั่วโมง ๑๑๗๐ มิลลิเมตร	๒๙ พ.ย.๖๔/๑๙.๕๖ น.	
	บ้านขุนพั่ง ตำบลหินตก อำเภอรัตนบุรี จังหวัดนครศรีธรรมราช	ปริมาณฝนสะสม ๑๒ ชั่วโมง ๑๒๐.๐ มิลลิเมตร	๒๙ พ.ย.๖๔/๑๐.๐๓ น.	
	บ้านไม้ทับ ตำบลพรหมโลก อำเภอพรหมคีรี จังหวัดนครศรีธรรมราช	ปริมาณฝนสะสม ๑๒ ชั่วโมง ๑๑๗๐ มิลลิเมตร	๒๙ พ.ย.๖๔/๑๑.๓๓ น.	
	บ้านวังสูง ตำบลหนองหงส์ อำเภอพรหมคีรี จังหวัดนครศรีธรรมราช	ปริมาณฝนสะสม ๑๒ ชั่วโมง ๑๒๔๐ มิลลิเมตร	๒๙ พ.ย.๖๔/๑๑.๓๓ น.	
	บ้านวังทอง ตำบลวังอ่าว อำเภอชะอวด จังหวัดนครศรีธรรมราช	ปริมาณฝนสะสม ๑๒ ชั่วโมง ๑๑๗๐ มิลลิเมตร	๒๙ พ.ย.๖๔/๑๒.๑๖ น.	
	บ้านหน้าถ้ำ ตำบลสนาแดง อำเภอนบพิตำ จังหวัดนครศรีธรรมราช	ปริมาณฝนสะสม ๑๒ ชั่วโมง ๑๑๖๐ มิลลิเมตร	๒๙ พ.ย.๖๔/๑๑.๔๗ น.	
	บ้านโศภนพัฒนา ตำบลสนาใต้ อำเภอบ้านนาเดิม จังหวัดสุราษฎร์ธานี	ปริมาณฝนสะสม ๑๒ ชั่วโมง ๑๑๘๕ มิลลิเมตร	๒๙ พ.ย.๖๔/๑๒.๕๕ น.	
	บ้านสระบัว ตำบลลำพูน อำเภอบ้านนาสาร จังหวัดสุราษฎร์ธานี	ปริมาณฝนสะสม ๑๒ ชั่วโมง ๑๓๒๐ มิลลิเมตร	๒๙ พ.ย.๖๔/๑๔.๐๐ น.	
	บ้านกอนแก้วพัฒนาตำบลลำพูนอำเภอบ้านนาสาร จังหวัดสุราษฎร์ธานี	ปริมาณฝนสะสม ๑๒ ชั่วโมง ๑๑๙๐ มิลลิเมตร	๒๙ พ.ย.๖๔/๑๔.๑๖ น.	
	บ้านน้ำรอบ ตำบลลานสกา อำเภอลานสกา จังหวัดนครศรีธรรมราช	ปริมาณฝนสะสม ๑๒ ชั่วโมง ๑๒๐.๐ มิลลิเมตร	๒๙ พ.ย.๖๔/๑๔.๒๓ น.	
	บ้านสามพัน ตำบลไทรซิง อำเภอพระแสง จังหวัดสุราษฎร์ธานี	ปริมาณฝนสะสม ๑๒ ชั่วโมง ๑๑๙.๕ มิลลิเมตร	๒๙ พ.ย.๖๔/๑๔.๔๘ น.	
	บ้านหน้าเขมร ตำบลช้างกลาง อำเภอช้างกลาง จังหวัดนครศรีธรรมราช	ปริมาณฝนสะสม ๑๒ ชั่วโมง ๑๑๘.๐ มิลลิเมตร	๒๙ พ.ย.๖๔/๑๔.๕๘ น.	
	เตือนสีเขียว (เฝ้าระวัง)	บ้านขุนพั่ง ตำบลหินตก อำเภอรัตนบุรี จังหวัดนครศรีธรรมราช	ปริมาณฝนสะสม ๑๒ ชั่วโมง ๑๑๔.๕ มิลลิเมตร	๒๙ พ.ย.๖๔/๑๙.๐๕ น.
		บ้านสระบัว ตำบลลำพูน อำเภอบ้านนาสาร จังหวัดสุราษฎร์ธานี	ปริมาณฝนสะสม ๑๒ ชั่วโมง ๙๙.๐ มิลลิเมตร	๒๙ พ.ย.๖๔/๑๘.๔๙ น.
บ้านท่างาม ตำบลท่าจิว อำเภอเมืองนครศรีธรรมราช จังหวัดนครศรีธรรมราช		ปริมาณฝนสะสม ๑๒ ชั่วโมง ๙๙.๐ มิลลิเมตร	๒๙ พ.ย.๖๔/๑๙.๓๖ น.	
บ้านไม้ทับ ตำบลพรหมโลก อำเภอพรหมคีรี จังหวัดนครศรีธรรมราช		ปริมาณฝนสะสม ๑๒ ชั่วโมง ๑๐๐.๕ มิลลิเมตร	๒๙ พ.ย.๖๔/๑๐.๒๓ น.	
บ้านน้ำรอบ ตำบลลานสกา อำเภอลานสกา จังหวัดนครศรีธรรมราช		ปริมาณฝนสะสม ๑๒ ชั่วโมง ๑๐๒.๕ มิลลิเมตร	๒๙ พ.ย.๖๔/๑๐.๒๘ น.	
บ้านวังสูง ตำบลหนองหงส์ อำเภอพรหมคีรี จังหวัดนครศรีธรรมราช		ปริมาณฝนสะสม ๑๒ ชั่วโมง ๑๐๓.๐ มิลลิเมตร	๒๙ พ.ย.๖๔/๑๑.๐๕ น.	
บ้านพระเสียบ ตำบลท่าซิ่น อำเภอท่าศาลา จังหวัดนครศรีธรรมราช		ปริมาณฝนสะสม ๑๒ ชั่วโมง ๑๐๖.๕ มิลลิเมตร	๒๙ พ.ย.๖๔/๑๑.๑๔ น.	
บ้านหน้าถ้ำ ตำบลสนาแดง อำเภอนบพิตำ จังหวัดนครศรีธรรมราช		ปริมาณฝนสะสม ๑๒ ชั่วโมง ๑๐๐.๕ มิลลิเมตร	๒๙ พ.ย.๖๔/๑๑.๑๗ น.	
บ้านพระเสียบ ตำบลท่าซิ่น อำเภอท่าศาลา จังหวัดนครศรีธรรมราช		ปริมาณฝนสะสม ๑๒ ชั่วโมง ๑๐๔.๕ มิลลิเมตร	๒๙ พ.ย.๖๔/๑๑.๔๑ น.	
บ้านท่างาม ตำบลท่าจิว อำเภอเมืองนครศรีธรรมราช จังหวัดนครศรีธรรมราช		ปริมาณฝนสะสม ๑๒ ชั่วโมง ๑๐๘.๕ มิลลิเมตร	๒๙ พ.ย.๖๔/๑๑.๒๓ น.	
บ้านดินดอน ตำบลท่าดี อำเภอลานสกา จังหวัดนครศรีธรรมราช		ปริมาณฝนสะสม ๑๒ ชั่วโมง ๑๐๐.๕ มิลลิเมตร	๒๙ พ.ย.๖๔/๑๑.๔๖ น.	
บ้านหน้าเขมร ตำบลช้างกลาง อำเภอช้างกลาง จังหวัดนครศรีธรรมราช		ปริมาณฝนสะสม ๑๒ ชั่วโมง ๙๙.๐ มิลลิเมตร	๒๙ พ.ย.๖๔/๑๒.๐๙ น.	
บ้านโศภนพัฒนา ตำบลสนาใต้ อำเภอบ้านนาเดิม จังหวัดสุราษฎร์ธานี		ปริมาณฝนสะสม ๑๒ ชั่วโมง ๑๐๓.๕ มิลลิเมตร	๒๙ พ.ย.๖๔/๑๒.๒๘ น.	
บ้านคันเม็ด ตำบลเขาแก้ว อำเภอลานสกา จังหวัดนครศรีธรรมราช		ปริมาณฝนสะสม ๑๒ ชั่วโมง ๙๙.๐ มิลลิเมตร	๒๙ พ.ย.๖๔/๑๓.๐๕ น.	
บ้านเขาไร่ ตำบลเขาไร่ อำเภอทุ่งสง จังหวัดนครศรีธรรมราช		ค่าระดับน้ำ ๓๗๙ เมตร ระดับวิกฤติ ๕๒๕ เมตร	๒๙ พ.ย.๖๔/๑๓.๒๕ น.	
บ้านกอนแก้วพัฒนาตำบลลำพูนอำเภอบ้านนาสาร จังหวัดสุราษฎร์ธานี		ปริมาณฝนสะสม ๑๒ ชั่วโมง ๑๐๘.๕๐ มิลลิเมตร	๒๙ พ.ย.๖๔/๑๓.๔๓ น.	
บ้านนาท่อน ตำบลตลิ่งชัน อำเภอท่าศาลา จังหวัดนครศรีธรรมราช	ปริมาณฝนสะสม ๑๒ ชั่วโมง ๑๐๒.๕๐ มิลลิเมตร	๒๙ พ.ย.๖๔/๑๓.๔๔ น.		
บ้านศรีวัง ตำบลลำโสน อำเภอลานสกา จังหวัดนครศรีธรรมราช	ปริมาณฝนสะสม ๑๒ ชั่วโมง ๙๙.๕ มิลลิเมตร	๒๙ พ.ย.๖๔/๑๓.๕๖ น.		
บ้านจุฬาภรณ์พัฒนา ตำบลเขาพระ อำเภอพิปูน จังหวัดนครศรีธรรมราช	ปริมาณฝนสะสม ๑๒ ชั่วโมง ๑๐๐.๐ มิลลิเมตร	๒๙ พ.ย.๖๔/๑๔.๑๖ น.		
บ้านสามพัน ตำบลไทรซิง อำเภอพระแสง จังหวัดสุราษฎร์ธานี	ปริมาณฝนสะสม ๑๒ ชั่วโมง ๑๐๒.๕ มิลลิเมตร	๒๙ พ.ย.๖๔/๑๔.๒๒ น.		

***สำนักงานทรัพยากรน้ำภาคที่เกี่ยวข้องได้ดำเนินการแจ้งอาสาสมัครและเครือข่าย รวมถึงหน่วยงานที่เกี่ยวข้องในพื้นที่เสี่ยงภัยแล้ว

๑๑. พื้นที่ติดตามและเฝ้าระวังสถานการณ์ธรณีพิบัติภัย ณ วันที่ ๒๙ พฤศจิกายน ๒๕๖๔ (กรมทรัพยากรธรณี)

เนื่องจากในพื้นที่เสี่ยงดินถล่มมีฝนตกต่อเนื่อง และคาดการณ์ปริมาณน้ำฝนที่อาจก่อให้เกิดดินถล่ม โดยเฉพาะในบริเวณภาคใต้จังหวัดสุราษฎร์ธานี นครศรีธรรมราช ตรัง พัทลุง สงขลา สตูล ปัตตานี ยะลา และนราธิวาส ศูนย์ปฏิบัติการธรณีพิบัติภัย จึงได้ทำการเฝ้าระวังและติดตามสถานการณ์ธรณีพิบัติภัยดินถล่มและน้ำป่าไหลหลากเป็นพิเศษ และจะทำการแจ้งอาสาสมัครเครือข่ายในพื้นที่เสี่ยงภัยต่อไป

๑๒. เหตุการณ์วิกฤตน้ำปัจจุบัน ณ วันที่ ๒๙ พฤศจิกายน ๒๕๖๔ [เวลา ๐๘.๐๐ น. - ๑๕.๐๐ น. (วันนี้)]

จ.นครศรีธรรมราช ภูน้ำท่วมขังเป็นระยะทางยาวกว่า ๕๐๐ เมตร หลังจากที่ฝนตกหนักอย่างต่อเนื่องมากกว่า ๑๐ ชั่วโมงส่งผลให้การระบายน้ำเป็นไปอย่างยากลำบากเนื่องจากมีปริมาณน้ำฝนสะสมจำนวนมาก ประกอบกับเป็นพื้นที่ลุ่มต่ำ ทำให้น้ำล้นท่อระบายน้ำท่วมขัง การจราจรใช้การได้เพียงช่องทางเดียว น้ำรอระบายเป็นไปอย่างล่าช้า ขณะเดียวกันในพื้นที่อีกหลายจุด เช่นบริเวณหน้าตลาดสดเทศบาลนครนครศรีธรรมราช ภูน้ำท่วมขังผิวจราจรการสัญจรเป็นไปอย่างยากลำบาก

จ.สุราษฎร์ธานี จากอิทธิพลของมรสุมตะวันออกเฉียงเหนือที่พัดปกคลุมอ่าวไทยและภาคใต้กำลังแรง ส่งผลให้จังหวัดสุราษฎร์ธานี ต้องประสบกับสถานการณ์อุทกภัยในพื้นที่ ตั้งแต่วันที่ ๒๓ - ๒๘ พฤศจิกายน ๒๕๖๔ โดยสรุปมีพื้นที่ประสบภัย จำนวน ๘ อำเภอ ๒๗ ตำบล ๙๘ หมู่บ้าน ๓,๖๗๕ ครัวเรือน ๑๒,๙๙๖ คน

๑๓. สถานการณ์ภาวะน้ำท่วม และสถานการณ์ฝนแล้ง/ฝนทิ้งช่วง ณ วันที่ ๒๙ พฤศจิกายน ๒๕๖๔ (ปก.)

สถานการณ์อุทกภัย

สถานการณ์อุทกภัยที่เกิดขึ้นจากความกดอากาศสูงกำลังค่อนข้างแรงจากประเทศจีน ได้แผ่ลงมาปกคลุมประเทศไทยตอนบนและทะเลจีนใต้ ส่งผลให้มรสุมตะวันออกเฉียงเหนือที่พัดปกคลุมอ่าวไทย และภาคใต้มีกำลังแรงขึ้น ในห้วงวันที่ ๒๓-๒๙ พ.ย. ๖๔ ทำให้บริเวณภาคใต้มีฝนตกหนักถึงหนักมากบางแห่ง ส่งผลให้เกิดน้ำท่วมฉับพลัน น้ำป่าไหลหลาก และน้ำล้นตลิ่ง ในพื้นที่ ๗ จ. (เพชรบุรี ประจวบคีรีขันธ์ ชุมพร สุราษฎร์ธานี นครศรีธรรมราช พัทลุง สงขลา) ๓๒ อ. ๙๓ ต. ๓๙๕ ม. ประชาชนได้รับผลกระทบ ๘,๙๘๗ ครัวเรือน ไม่มีผู้ได้รับบาดเจ็บและเสียชีวิต ปัจจุบันสถานการณ์คลี่คลายแล้ว ๓ จ. ๘ อ. ๑๐ ต. ๑๔ ม. ๑๓๔ ครัวเรือน

๑๔. การคาดหมายลักษณะอากาศ ๗ วันข้างหน้า (ระหว่างวันที่ ๒๙ พฤศจิกายน - ๕ ธันวาคม ๒๕๖๔)

คาดหมายลักษณะอากาศ ในช่วงวันที่ ๒๙ พ.ย. - ๑ ธ.ค. ๖๔ หย่อมความกดอากาศต่ำกำลังแรงที่ปกคลุมบริเวณทะเลจีนใต้ตอนล่าง จะเคลื่อนเข้าสู่แนวร่องมรสุมที่พาดผ่านบริเวณภาคใต้ตอนล่าง ลักษณะเช่นนี้ทำให้ภาคใต้ฝนตกหนักถึงหนักมากบางพื้นที่ ส่วนมากตั้งแต่บริเวณภาคใต้ตอนกลางถึงตอนล่าง สำหรับคลื่นลมบริเวณอ่าวไทยและทะเลอันดามันจะมีกำลังแรงขึ้น โดยบริเวณอ่าวไทยมีคลื่นสูง ๒-๓ เมตร บริเวณที่มีฝนฟ้าคะนองคลื่นสูงมากกว่า ๓ เมตร ส่วนบริเวณทะเลอันดามันคลื่นสูงประมาณ ๒ เมตร ห่างฝั่งคลื่นสูงมากกว่า ๒ เมตร ส่วนในช่วงวันที่ ๒ - ๕ ธ.ค. ๖๔ ร่องมรสุมที่พาดผ่านภาคใต้ตอนล่างจะเคลื่อนลงไปพาดผ่านประเทศมาเลเซีย ทำให้ภาคใต้มีฝนลดลง แต่ยังคงมีฝนตกหนักบางแห่งบริเวณตอนล่างของภาค

ในช่วงวันที่ ๒๙ - ๓๐ พ.ย. ๖๔ บริเวณความกดอากาศสูงหรือมวลอากาศเย็นกำลังค่อนข้างแรงจากประเทศจีนยังคงปกคลุมประเทศไทยตอนบนและทะเลจีนใต้ ประกอบกับในช่วงวันที่ ๑ - ๕ ธ.ค. ๖๔ บริเวณความกดอากาศสูงหรือมวลอากาศเย็นกำลังค่อนข้างแรงอีกระลอกหนึ่งจากประเทศจีนจะแผ่เสริมลงมาปกคลุมบริเวณดังกล่าว ลักษณะเช่นนี้ทำให้บริเวณประเทศไทยตอนบนยังคงมีอากาศเย็นถึงหนาวอย่างต่อเนื่อง กับมีลมแรง โดยภาคตะวันออกเฉียงเหนืออุณหภูมิจะลดลงอีก ๔-๖ องศาเซลเซียส ส่วนภาคเหนือ ภาคกลาง และภาคตะวันออก อุณหภูมิจะลดลงอีก ๒-๔ องศาเซลเซียส ทั้งนี้จะมีฝนเล็กน้อยบางแห่งในภาคตะวันออกเฉียงเหนือตอนล่าง ภาคกลาง และภาคตะวันออกในวันที่ ๒๙ -๓๐ พ.ย. ๖๔

๑๕. ความช่วยเหลือภัยแล้งสะสมของกรมทรัพยากรน้ำ

ความช่วยเหลือในพื้นที่ประสบปัญหาภัยแล้ง ตั้งแต่วันที่ ๑ ตุลาคม - ๒๙ พฤศจิกายน ๒๕๖๔

หน่วยงาน	จังหวัด	ปริมาณการสูบน้ำ (ลบ.ม.)	ปริมาณการแจกจ่ายน้ำสะอาด (ลิตร)	น้ำดื่มบรรจุขวด (ขวด)	ประโยชน์ที่ได้รับ		
					อุปโภค-บริโภค		พื้นที่เกษตร (ไร่)
					ครัวเรือน	ประชากร	
ภาค ๑	ลำปาง	-	๓๒๔,๘๔๘	๑,๒๐๐	๑๖๗,๕๗๘	๔๔๗,๔๕๒	-
	เชียงใหม่	-	๓๒,๕๖๘	-	๒๑,๒๐๑	๘๗,๖๗๕	-
	แม่ฮ่องสอน	-	๓๒,๑๒๔	-	๙,๒๔๘	๖๐,๙๘๖	-
	เชียงราย	-	๙๕,๒๑๑	-	๕๖,๔๗๑	๑๗๔,๔๗๗	-

	กำแพงเพชร	-	๓๑,๗๒๒	-	๔๔,๑๒๕	๑๗๙,๓๑๐	-
ภาค ๓	อุตรธานี	๓๘๘,๕๐๐	๓๐,๐๐๐	-	๒,๐๒๐	๘,๒๖๓	๑,๒๗๐
ภาค ๔	ขอนแก่น	๘๕๑,๒๘๐	-	-	๑,๐๖๕	๓,๙๖๘	-
ภาค ๕	นครราชสีมา	๗๐,๐๐๐	-	-	๕๙๐	๒,๓๐๐	-
ภาค ๙	น่าน	-	๓,๑๕๐	-	-	๙๕	-
	อุตรดิตถ์	-	๘๗,๑๕๐	-	๑,๒๖๙	๔,๓๗๐	-
	พิษณุโลก	-	-	๒,๑๖๐	-	๑,๖๙๐	-
	สุโขทัย	-	-	๑๒๐	-	๑๒๐	-
ภาค ๑๐	สุราษฎร์ธานี	๕๖,๐๐๐	๕๔,๐๐๐	-	๖๔	๓๑๐	๒,๖๐๐
ภาค ๑๑	อำนาจเจริญ	๑๒๒,๔๐๐	-	-	๒,๑๙๓	๖,๓๒๐	๕๐
	๑๔ จังหวัด	๑,๔๘๘,๑๘๐	๖๙๐,๗๗๓	๓,๔๘๐	๓๐๕,๘๒๔	๙๗๗,๓๓๖	๓,๙๒๐

จึงเรียนมาเพื่อโปรดทราบ

นายภาดล ถาวรฤชรัตน์
อธิบดีกรมทรัพยากรน้ำ
ประธานคณะกรรมการศูนย์ปฏิบัติการ
ทรัพยากรธรรมชาติและสิ่งแวดล้อม
(ด้านทรัพยากรน้ำ)