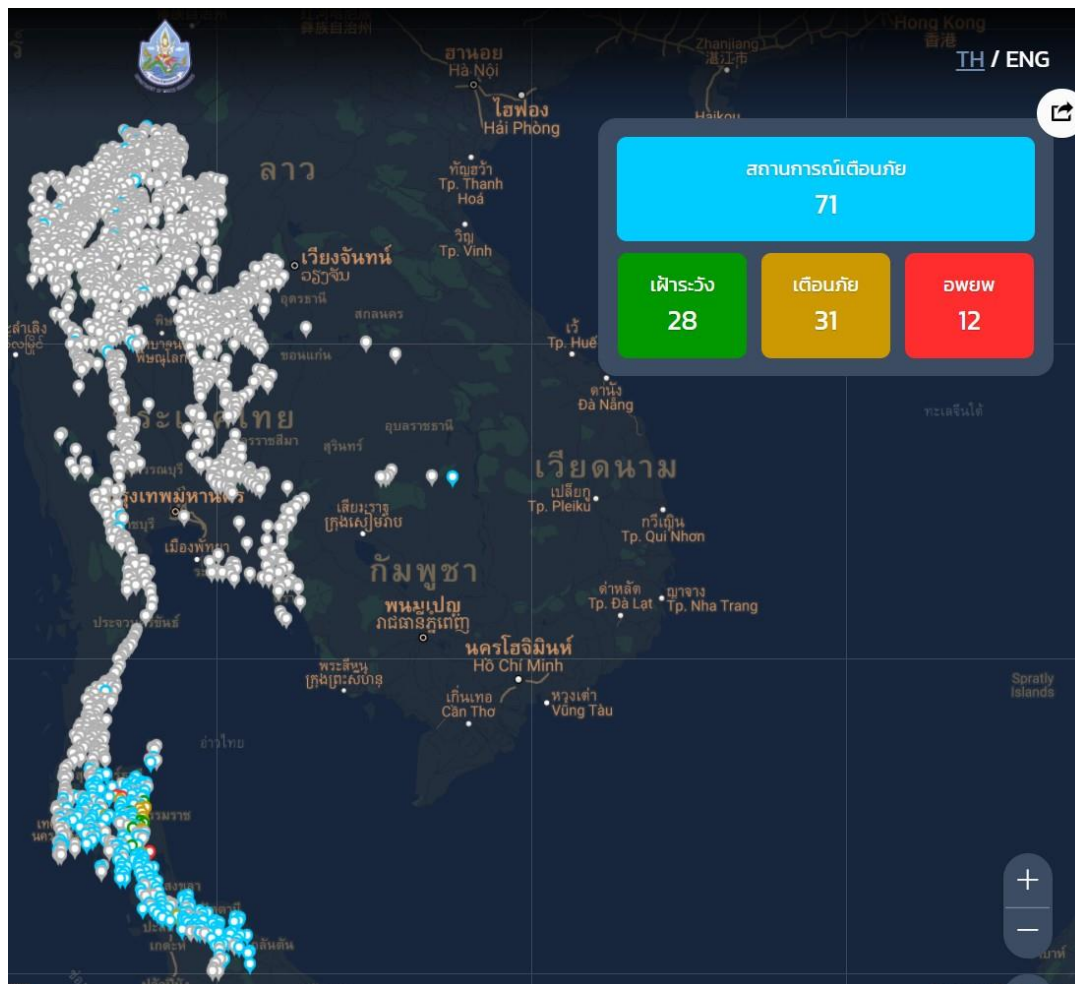


รายงานสถานการณ์พื้นที่เสี่ยงอุทกภัยน้ำหลากในเขตพื้นที่ลัดเชิงเขา

วันที่ 29 พฤศจิกายน 2564 เวลา 15:00 น.

1) Early Warning System (29 พ.ย. 2564 เวลา 15.00 น)

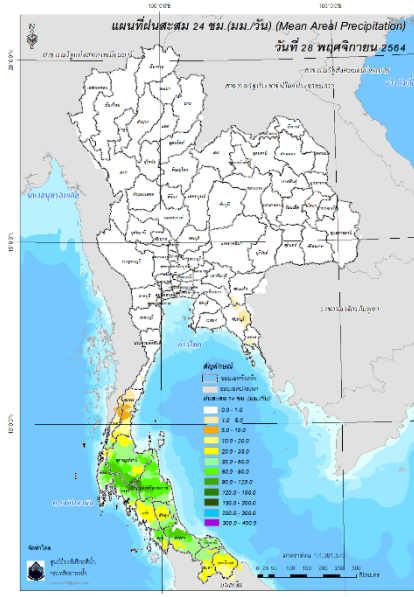
สถานี Early Warning System มีสถานการณ์เตือนภัย 71 หมู่บ้าน ประกอบด้วย ฝั้าระวัง 28 หมู่บ้าน เตือนภัย 31 หมู่บ้าน อพยพ 12 หมู่บ้าน



ที่มา : สำนักวิจัย พัฒนาและอุทกวิทยา

2) ปริมาณฝน

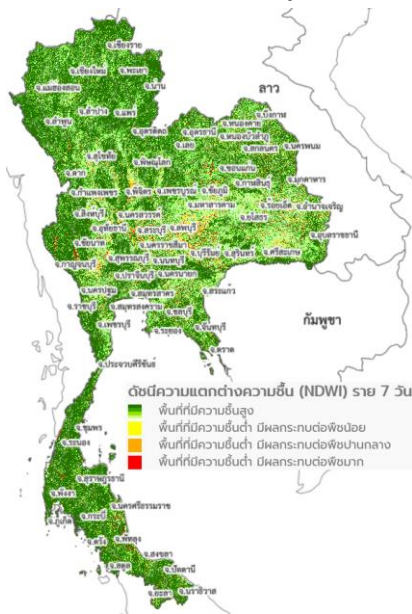
ผลการเปรียบเทียบปริมาณฝนสะสม 24 ชั่วโมง ของวันที่ 28 - 29 พฤศจิกายน (เวลา 15:00 น.) จากระบบของ Mekong River Commission Flash Flood Guidance System (MRCFFGS) แสดงให้เห็นว่ามีปริมาณฝนตกบริเวณภาคใต้ มีปริมาณฝนสะสมประมาณ 35 - 60 มม./วัน ส่วนบริเวณจังหวัดพังงา และสงขลา มีปริมาณฝนสะสมประมาณ 90 - 120 มม./วัน และบริเวณจังหวัดสุราษฎร์ธานี นครศรีธรรมราช และกระบี่ มีปริมาณฝนสะสมประมาณ 150 - 200 มม./วัน



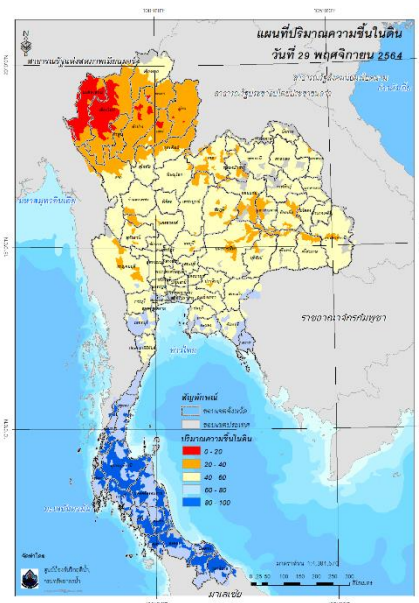
ปริมาณฝนสะสม 24 ชั่วโมง (MRCFFGS)

3) ปริมาณความชื้นในดิน

ปริมาณความชื้นในดินจากแผนที่ดาวเทียมของ Gistda (ดัชนีความแตกต่าง (NDWI) ราย 7 วัน) และค่าความชื้นในดินที่ได้จากระบบ MRCFFGS พบว่าบริเวณจังหวัดชุมพร ระนอง สุราษฎร์ธานี กระบี่ นครศรีธรรมราช ตรัง พัทลุง สตูล สงขลา ปัตตานี ยะลา และนราธิวาส มีค่าความชื้นอยู่ในเกณฑ์ประมาณร้อยละ 80 - 100 สภาวะดังกล่าวหมายถึงดินในพื้นที่บริเวณดังกล่าวยังสามารถรองรับปริมาณน้ำฝนได้อีกประมาณ 20% ก่อนที่จะเข้าสู่สภาพอิ่มตัว

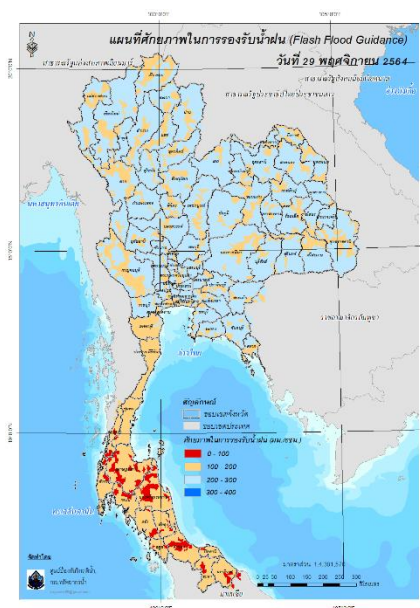


แผนที่ดาวเทียมของ Gistda
(23 - 29 พ.ย. 64)



ปริมาณความชื้นในดิน (MRCFFGS)

4) ศักยภาพในการรองรับน้ำฝน FFG (Flash Flood Guidance)



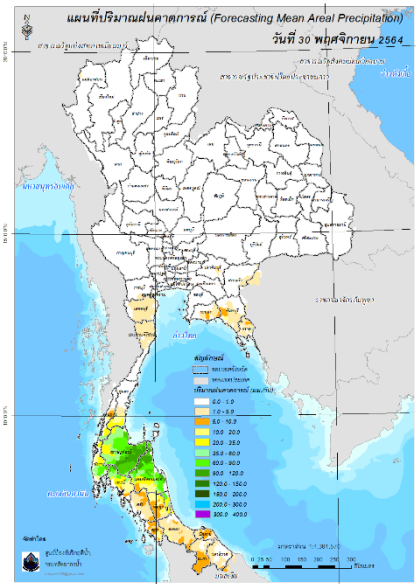
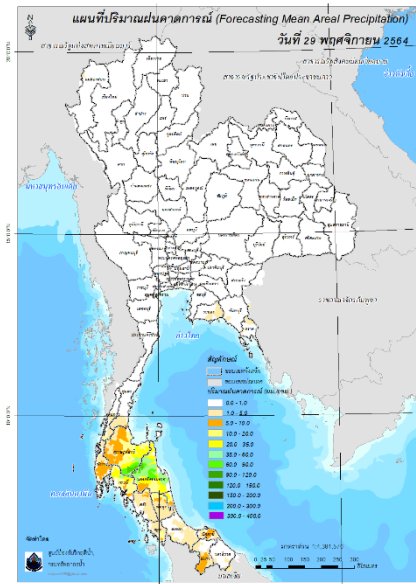
โดยศักยภาพในการรองรับน้ำฝนของพื้นที่จังหวัดชุมพร ระนอง สุราษฎร์ธานี กระบี่ นครศรีธรรมราช ตรัง พัทลุง สตูล สงขลา ปัตตานี ยะลา และนราธิวาส สามารถรองรับปริมาณฝนได้น้อยกว่า 100 มม./6ชม

FFG หมายถึง ค่าความสามารถในการรองรับปริมาณฝนของพื้นที่นั้นๆ ก่อนที่จะเกิดสภาวะน้ำล้นตลิ่งที่จุดออกของปลายพื้นที่ โดยค่า FFG 06-hr หมายถึง ปริมาณฝนที่จะส่งผลให้เกิดสภาวะน้ำล้นตลิ่งที่ปลายลุ่มน้ำในอีก 6 ชั่วโมงข้างหน้า (มม./6ชม.)

5) ปริมาณฝนคาดการณ์ล่วงหน้า

ปริมาณฝนคาดการณ์ในวันที่ 29 พฤศจิกายน 2564 เวลา 21.00 น. บริเวณภาคใต้ จะมีปริมาณฝนสะสม 6 ชั่วโมงข้างหน้า 10 – 20 มม. ส่วนบริเวณจังหวัดกระบี่ จะมีปริมาณฝนสะสม 6 ชั่วโมงข้างหน้า 60 – 90 มม. และบริเวณจังหวัดสุราษฎร์ธานี และนครศรีธรรมราช จะมีปริมาณฝนสะสม 6 ชั่วโมงข้างหน้า 90 – 120 มม.

ปริมาณฝนคาดการณ์ในวันที่ 30 พฤศจิกายน 2564 เวลา 15.00 น. บริเวณภาคใต้ มีปริมาณฝนสะสม 24 ชั่วโมงข้างหน้า 60 – 90 มม. ส่วนบริเวณจังหวัดกระบี่ จะมีปริมาณฝนสะสม 24 ชั่วโมงข้างหน้า 120 – 150 มม. และบริเวณจังหวัดสุราษฎร์ธานี และนครศรีธรรมราช จะมีปริมาณฝนสะสม 24 ชั่วโมงข้างหน้า 150 – 200 มม.

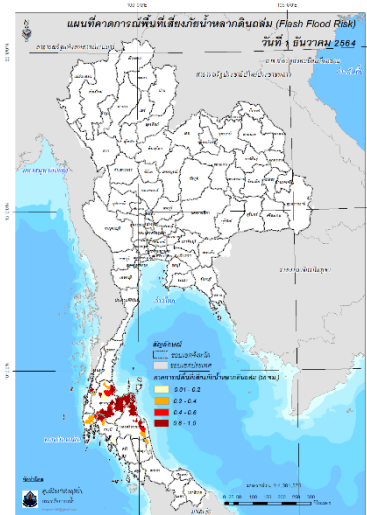
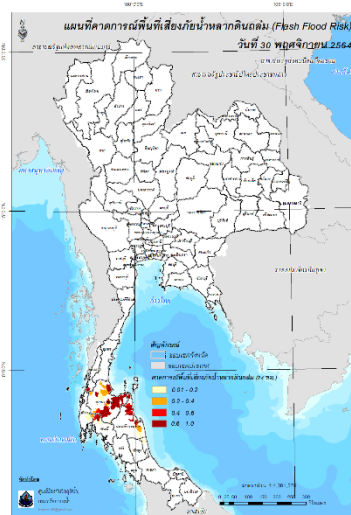
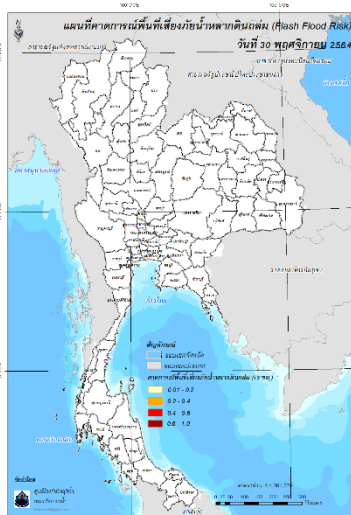


ปริมาณฝนคาดการณ์ในวันที่ 29 พฤศจิกายน 2564 ปริมาณฝนคาดการณ์ในวันที่ 30 พฤศจิกายน 2564

6) ความเสี่ยงจากน้ำท่วม

- การคาดการณ์พื้นที่เสี่ยงภัยน้ำหลากดินถล่มจากข้อมูล MRCFFGS วันที่ 29 พฤศจิกายน 2564 ในอีก 12 ชม. 24 ชม. และ 36 ชม. พบพื้นที่เสี่ยงบริเวณจังหวัดสุราษฎร์ธานี (อ.เมือง ท่าชนะ ไชยา ท่าฉาง วิภาวดี ศิริรัฐนิคม พุนพิน กาญจนดิษฐ์ ดอนสัก บ้านนาเดิม บ้านนาสาร เคียนซา พระแสง ชัยบุรี พนม) จ.นครศรีธรรมราช (อ.เมือง ชนอม สีชล นบพิตำ ท่าศาลา ปากพั่น)จ.กระบี่ (อ.ปลายพระยา อ่าวลึก)

แผนที่แสดงการคาดการณ์พื้นที่เสี่ยงภัยน้ำหลากดินถล่ม วันที่ 29 พฤศจิกายน 2564



วันที่ 30 พ.ย. 2564 (03:00 น.)

วันที่ 30 พ.ย. 2564 (15:00 น.)

วันที่ 1 ธ.ค. 2564 (03:00 น.)

คำแนะนำ: ข้อมูลดังกล่าวเป็นการคาดการณ์พื้นที่เสี่ยงภัยน้ำหลาก โดยอาศัยข้อมูลปริมาณฝนจากดาวเทียม ดังนั้นรายงานฉบับนี้ควรใช้งานควบคู่ไปกับการตรวจวัดปริมาณฝนจริงภาคสนาม และข้อมูลจากเรดาร์เพื่อประกอบการตัดสินใจ