

# รายงานสถานการณ์น้ำลุ่มน้ำยมและน่าน

## วันที่ 30 พฤศจิกายน 2564

### 1) สภาพภูมิอากาศ

#### ลักษณะอากาศทั่วไป (ที่มา: กรมอุตุนิยมวิทยา)

พยากรณ์อากาศ 24 ชั่วโมงข้างหน้า หย่อมความกดอากาศต่ำกำลังแรงที่ปกคลุมอ่าวไทยตอนล่าง เคลื่อนเข้าสู่แนวร่องมรสุมที่พาดผ่านภาคใต้ตอนล่าง ประกอบกับมรสุมตะวันออกเฉียงเหนือกำลังค่อนข้างแรง พัดปกคลุมอ่าวไทยและภาคใต้ ลักษณะเช่นนี้ทำให้ภาคใต้ตอนล่างมีฝนตกต่อเนื่องและมีฝนตกหนักถึงหนักมากบางแห่ง ขอให้ประชาชนในพื้นที่เสี่ยงภัยบริเวณดังกล่าวระวังอันตรายจากฝนตกหนักและฝนที่ตกสะสม ซึ่งอาจทำให้เกิดน้ำท่วมฉับพลันและน้ำป่าไหลหลากไว้ด้วย

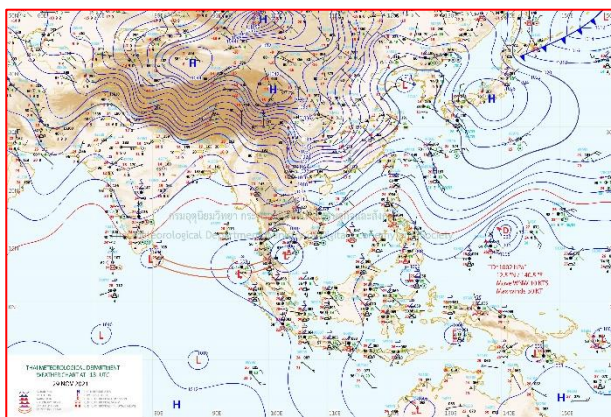
ส่วนคลื่นลมบริเวณอ่าวไทยมีกำลังค่อนข้างแรง โดยมีคลื่นสูง 2-3 เมตร บริเวณที่มีฝนฟ้าคะนองคลื่นสูงมากกว่า 3 เมตร ชาวเรือบริเวณอ่าวไทยควรเดินเรือด้วยความระมัดระวัง และหลีกเลี่ยงการเดินเรือบริเวณที่มีฝนฟ้าคะนอง สำหรับเรือเล็กบริเวณอ่าวไทยควรงดออกจากฝั่งจนถึงวันที่ 2 ธ.ค. 2564

อนึ่ง บริเวณความกดอากาศสูงหรือมวลอากาศเย็นกำลังค่อนข้างแรงยังคงปกคลุมประเทศไทยตอนบน ทำให้บริเวณดังกล่าวมีอากาศเย็นถึงหนาวในตอนเช้ากับมีลมแรง ขอให้ประชาชนดูแลรักษาสุขภาพเนื่องจากสภาพอากาศที่หนาวเย็นไว้ด้วย

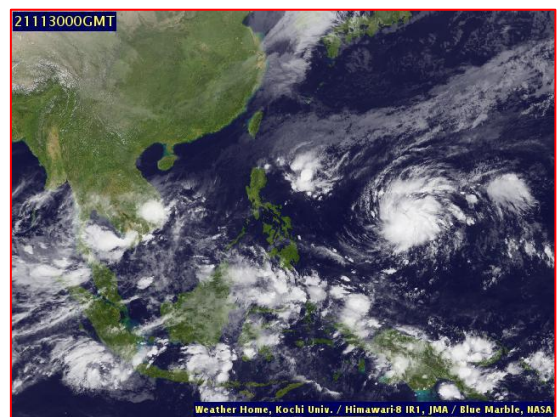
**สภาพอากาศภาคเหนือ** อากาศเย็นถึงหนาวในตอนเช้า อุณหภูมิต่ำสุด 15-20 องศาเซลเซียส อุณหภูมิสูงสุด 27-32 องศาเซลเซียส ยอดดอยอากาศหนาวถึงหนาวจัด อุณหภูมิต่ำสุด 4-12 องศาเซลเซียส ลมตะวันออกเฉียงเหนือ ความเร็ว 10-20 กม./ชม.

#### ผลคาดการณ์ปริมาณน้ำฝนล่วงหน้า 1-7 วัน ภาคเหนือ

ในช่วงวันที่ 29 – 30 พ.ย. 64 อากาศเย็นถึงหนาว และอุณหภูมิลดลงอีก 1-2 องศาเซลเซียส ส่วนในช่วงวันที่ 1 – 5 ธ.ค. 64 อากาศเย็นถึงหนาว และอุณหภูมิลดลงอีก 2-4 องศาเซลเซียส อุณหภูมิต่ำสุด 12-19 องศาเซลเซียส อุณหภูมิสูงสุด 26-32 องศาเซลเซียส บริเวณยอดดอยอากาศหนาวถึงหนาวจัด กับมีน้ำค้างแข็งบางพื้นที่ อุณหภูมิต่ำสุด 3-10 องศาเซลเซียส ลมตะวันออกเฉียงเหนือ ความเร็ว 10-20 กม./ชม.



แผนที่อากาศ วันที่ 30 พ.ย. 2564 เวลา 01.00 น.



ภาพถ่ายจากดาวเทียม วันที่ 30 พ.ย. 2564

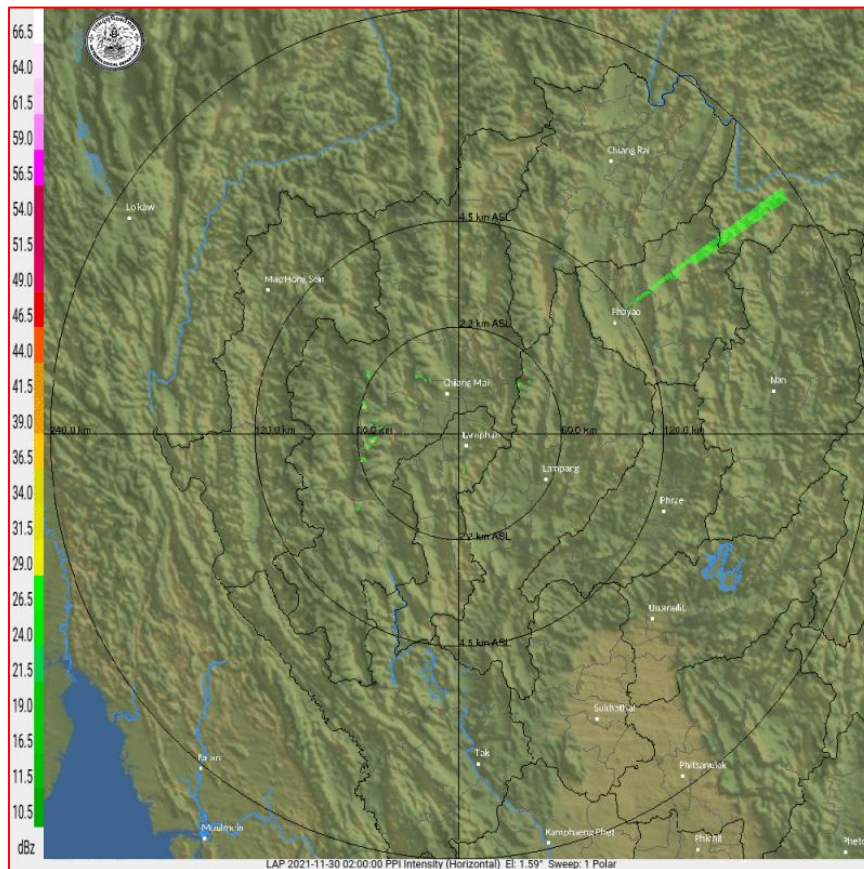
2) สถานการณ์ฝน

จากข้อมูลสถานการณ์ฝนในพื้นที่ลุ่มน้ำยมและน่านของวันที่ 29 พฤศจิกายน 2564 จากกรมทรัพยากรน้ำ กรมอุตุนิยมวิทยา กรมชลประทาน และสถาบันสารสนเทศทรัพยากรน้ำ (องค์การมหาชน) พบว่าไม่มีปริมาณฝนตกในพื้นที่ลุ่มน้ำยมและน่าน

ข้อมูลสถานการณ์ฝนในพื้นที่ลุ่มน้ำยมและน่าน ณ วันที่ 29 พฤศจิกายน 2564 เวลา 07.00 น.

ลุ่มน้ำ	จังหวัด*	ปริมาณฝน 24 ชม.(มม.)
ยม	สุโขทัย	ไม่มีฝน
	แพร่	ไม่มีฝน
น่าน	น่าน	ไม่มีฝน
	อุตรดิตถ์	ไม่มีฝน
	พิษณุโลก	ไม่มีฝน
	พิจิตร (สภช.)	ไม่มีฝน

หมายเหตุ “ - ” คือ ยังไม่ได้รับรายงาน, \*จังหวัดมีพื้นที่ลุ่มน้ำมากกว่าร้อยละ 50 ขึ้นไป

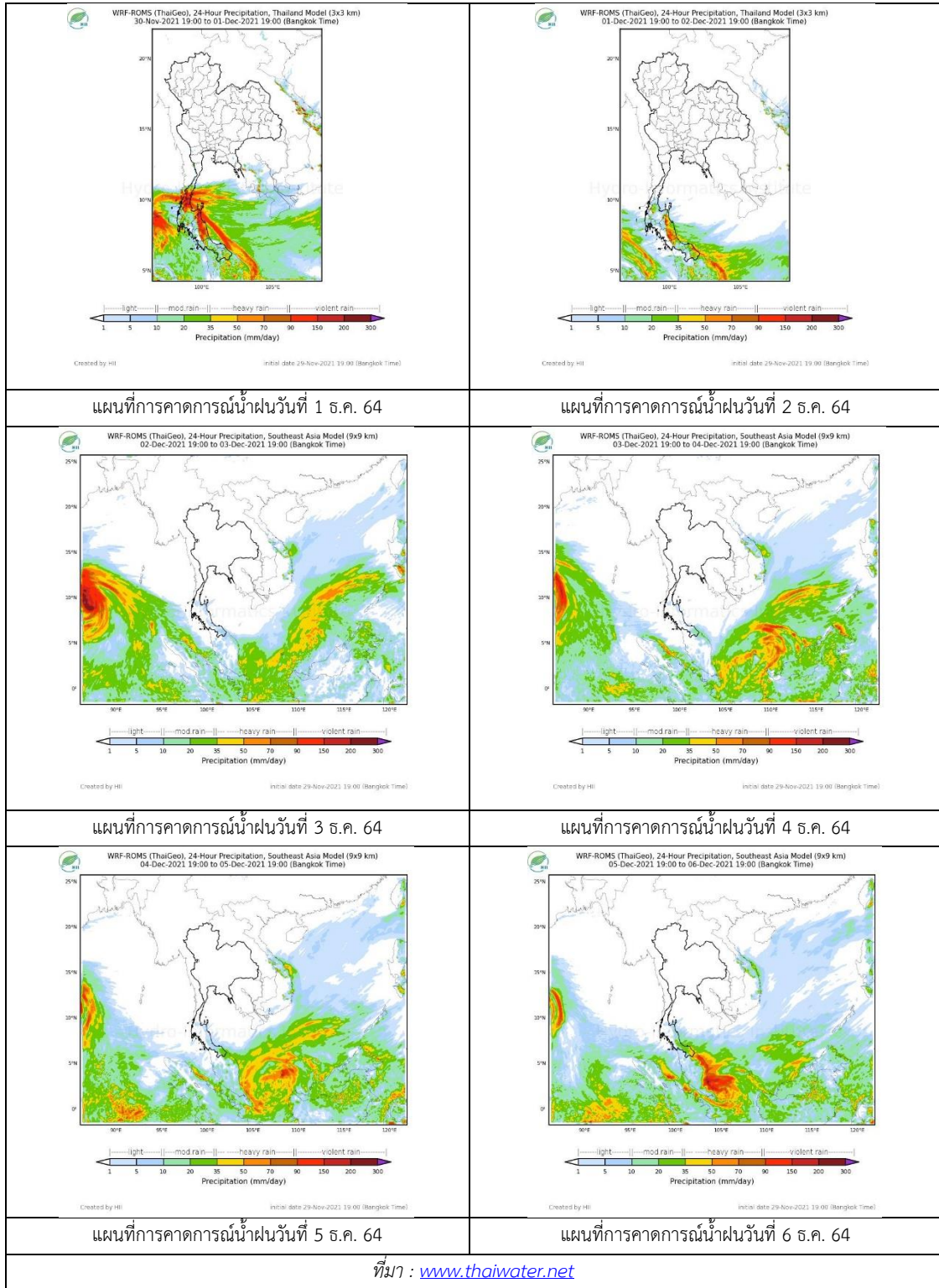


ภาพเรดาร์ตรวจอากาศ “ลำพูน”

ณ วันที่ 30 พฤศจิกายน 2564 เวลา 08.45 น.

(ที่มา : กรมอุตุนิยมวิทยา <https://weather.tmd.go.th/phs.php>)

สถานการณ์น้ำฝน (แผนภาพคาดการณ์ฝนล่วงหน้าความละเอียดสูง WRF-ROMS Model)





### 3) ข้อมูลปริมาณน้ำในลำน้ำ

สถานการณ์น้ำท่า ( 26 – 30 พ.ย. 2564 ที่มา: กรมชลประทาน)

สถานี	แม่น้ำ	อำเภอ	จังหวัด	ระดับตลิ่ง	ศุกร์	เสาร์	อาทิตย์	จันทร์	อังคาร	แนวโน้ม (เพิ่ม/ ลด)
				ปริมาณน้ำ (ลบ.ม./วิ.)	พ.ย.	พ.ย.	พ.ย.	พ.ย.	พ.ย.	
Y.14A	ยม	ศรีสัชชา ลัย	สุโขทัย	11.30	1.80	1.73	1.71	1.71	1.80	เพิ่มขึ้น
					9.79	7.92	7.45	7.45	9.79	
Y.16	ยม	บางระกำ	พิษณุโลก	7.30	6.16	6.01	5.74	5.24	4.95	ลดลง
				207.00	***	***	***	***	***	
Y.5	ยม	โพทะเล	พิจิตร	8.10	6.21	6.12	6.01	5.87	5.63	ลดลง
				464.00	***	***	***	***	***	
N.60	น่าน	ตรอน	อุตรดิตถ์	8.00	0.41	0.38	0.37	0.37	0.37	ทรงตัว
				1990.00	61.55	58.75	57.85	57.85	57.85	
N.27A	น่าน	พรหม พิราม	พิษณุโลก	8.64	0.86	0.45	0.43	0.43	0.42	ลดลง
				1056.00	76.99	55.59	54.71	54.71	54.28	
N.7A	น่าน	บางมูล นาก	พิจิตร	10.37	2.01	2.00	1.98	1.89	1.87	ลดลง
				1365.00	141.30	140.60	139.20	133.00	131.70	

\*\*\* ยังไม่ได้รับรายงาน



สะพานพระแม่ย่า ต.ธานี อ.เมือง

จ.สุโขทัย (ลุ่มน้ำยม)

ปริมาณน้ำในลำน้ำในพื้นที่ลุ่มน้ำยม

(หมายเหตุ ที่มา : <http://mekhala.dwr.go.th/cctv/> )

### 4) สรุป

รายงานสถานการณ์น้ำลุ่มน้ำยมและน่านวันที่ 30 พฤศจิกายน 2564

- สถานการณ์น้ำในลุ่มน้ำยมอยู่ในภาวะปกติ ระดับน้ำในลำน้ำส่วนใหญ่มีแนวโน้มลดลง
- สถานการณ์น้ำในลุ่มน้ำน่านอยู่ในภาวะปกติ ระดับน้ำในลำน้ำส่วนใหญ่มีแนวโน้มลดลง