



**รายงานการเฝ้าระวังติดตามสถานการณ์น้ำและความช่วยเหลือ
ศูนย์ปฏิบัติการทรัพยากรธรรมชาติและสิ่งแวดล้อม (ด้านทรัพยากรน้ำ)
กระทรวงทรัพยากรธรรมชาติและสิ่งแวดล้อม**

ศูนย์ป้องกันวิกฤติน้ำ กรมทรัพยากรน้ำ

โทรศัพท์ ๐ ๒๒๗๑ ๖๐๐๐ ต่อ ๖๔๔๕ โทรสาร ๐ ๒๒๗๘ ๖๖๒๙ www.dwr.go.th IDLine: mekhalawoc Email: mekhala@dwr.mail.go.th

ศูนย์เทคโนโลยีสารสนเทศทรัพยากรน้ำบาดาล กรมทรัพยากรน้ำบาดาล

โทรศัพท์ ๐ ๒๖๖๖ ๗๐๙๐ โทรสาร ๐ ๒๖๖๖ ๗๑๐๐ www.dgr.go.th Email: itcenter@dgr.mail.go.th

สำนักงานนโยบายและแผนทรัพยากรธรรมชาติและสิ่งแวดล้อม

โทรศัพท์ ๐ ๒๒๖๕๖๕๐๐ www.onep.go.th Email: webmaster@onep.go.th

กรมทรัพยากรธรณี

โทรศัพท์ ๐ ๒๖๒๑๙๕๐๐ www.dmr.go.th Email: webmaster@dmr.mail.go.th

รายงานฉบับที่ ๖๔๖/๒๕๖๔

เวลา ๑๕.๐๐ น.

วันที่ ๓๐ พฤศจิกายน ๒๕๖๔

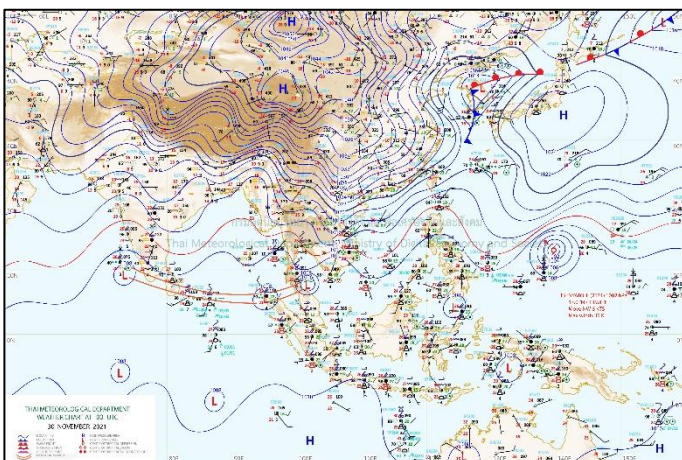
เรียนรมว.ทส. เลขานุการ รมว.ทส. ที่ปรึกษา รมว.ทส. ปกท.ทส. รอง ปกท.ทส. อทน. อทบ. และหน่วยงานที่เกี่ยวข้อง

๑. สถานะอากาศ เวลา ๑๒.๐๐ น. (กรมอุตุนิยมวิทยา)

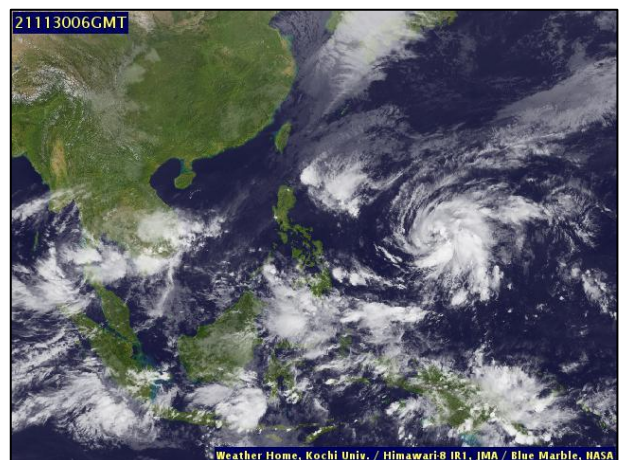
พยากรณ์อากาศ ๒๔ ชั่วโมงข้างหน้า หย่อมความกดอากาศต่ำกำลังแรงที่ปกคลุมอ่าวไทยตอนล่างเคลื่อนเข้าสู่แนวร่องมรสุมที่พาดผ่านภาคใต้ปกคลุมภาคใต้ตอนกลาง ประกอบกับมรสุมตะวันออกเฉียงเหนือกำลังค่อนข้างแรงพัดปกคลุมอ่าวไทยและภาคใต้ ลักษณะเช่นนี้ทำให้ภาคใต้ตอนล่างมีฝนตกต่อเนื่องและมีฝนตกหนักถึงหนักมากบางแห่ง

ส่วนคลื่นลมบริเวณอ่าวไทยมีกำลังค่อนข้างแรง โดยมีคลื่นสูง ๒-๓ เมตร บริเวณที่มีฝนฟ้าคะนองคลื่นสูงมากกว่า ๓ เมตร บริเวณภาคภาคใต้จะเริ่มมีฝนลดลงตั้งแต่วันที่ ๒ ธ.ค. ๖๔ นี้ เนื่องจากร่องมรสุมจะเคลื่อนลงไปพาดผ่านประเทศมาเลเซีย

อนึ่ง บริเวณความกดอากาศสูงหรือมวลอากาศเย็นกำลังค่อนข้างแรงยังคงปกคลุมประเทศไทยตอนบน ทำให้บริเวณดังกล่าวมีอากาศเย็นถึงหนาวในตอนเช้ากับมีลมแรง

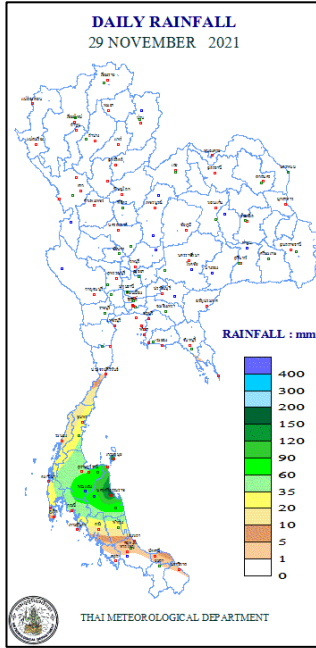


แผนที่อากาศ วันที่ ๓๐ พ.ย. ๒๕๖๔ เวลา ๐๗.๐๐ น.



ภาพถ่ายดาวเทียม วันที่ ๓๐ พ.ย. ๒๕๖๔ เวลา ๑๓.๐๐ น.

๒. ปริมาณฝนสะสม ณ เวลา ๐๗.๐๐น.(เมื่อวาน) - ๐๗.๐๐ น.(วันนี้) (กรมอุตุนิยมวิทยา)



จุดตรวจวัด	ปริมาณฝน (มม.)
จ.นครศรีธรรมราช	๑๖๕.๒
จ.สุราษฎร์ธานี (เกาะสมุย)	๑๔๒.๕
จ.กระบี่	๔๑.๖
จ.พังงา (ตะกั่วป่า)	๒๙.๗
จ.ชุมพร	๒๔.๐
จ.พัทลุง (สภข.)	๒๑.๒
จ.ภูเก็ต (ศูนย์ฯ)	๑๗.๔

๓. ปริมาณฝนสะสมของพื้นที่ลาดเชิงเขา ๑๒ ชม. ที่ผ่านมา (กรมทรัพยากรน้ำ)

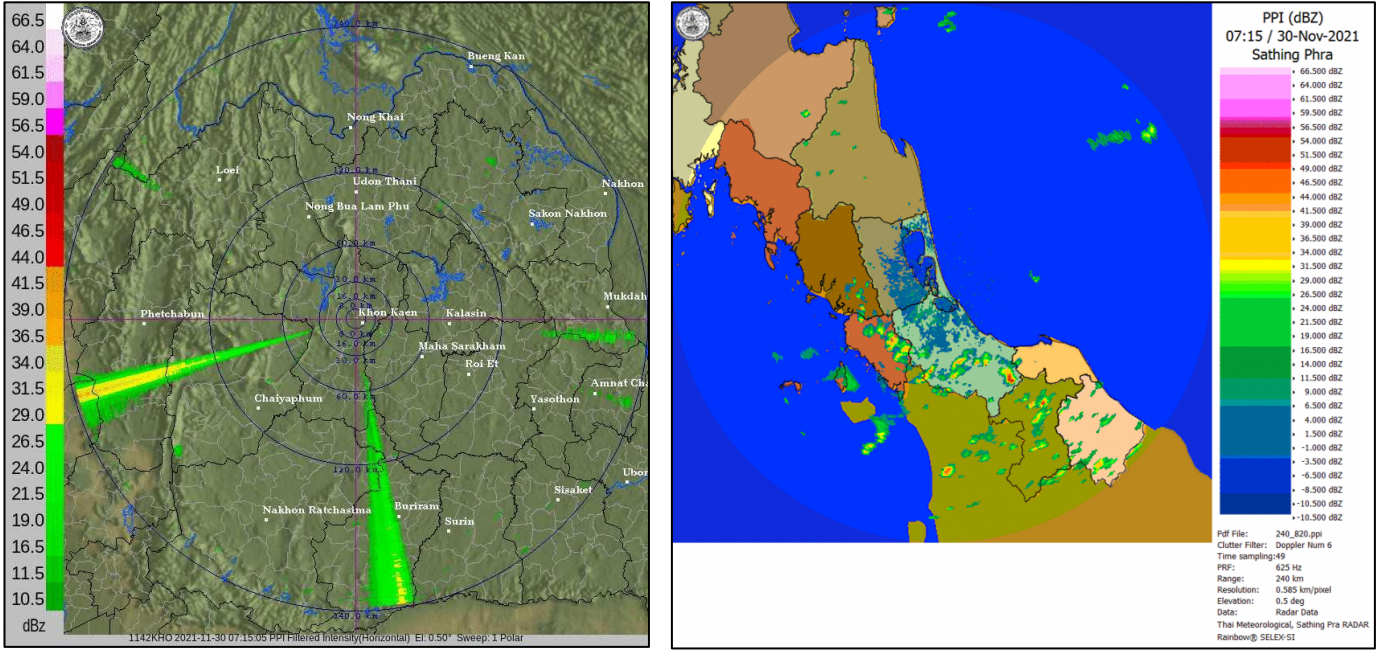
รหัสสถานี	จุดตรวจวัด	ปริมาณฝน (มม./๑๒ ชม.)
STN๑๖๗๘	บ้านบางสาว ต.เขาวง อ.บ้านตาขุน จ.สุราษฎร์ธานี	๑๒๐.๐
STN๑๕๖๗	บ้านจำปาทอง ต.ตันยวน อ.พนม จ.สุราษฎร์ธานี	๙๘.๐
STN๑๕๖๐	บ้านเขี้ยวหมอน ต.พนม อ.พนม จ.สุราษฎร์ธานี	๙๖.๐
STN๑๕๗๖	บ้านเบญจา ต.พลุเถื่อน อ.พนม จ.สุราษฎร์ธานี	๙๖.๐
STN๑๘๐๖	บ้านหวายหนิม ต.น้ำหัก อ.คีรีรัฐนิคม จ.สุราษฎร์ธานี	๙๕.๐
STN๑๘๐๗	บ้านเขาวง ต.บ้านยาง อ.คีรีรัฐนิคม จ.สุราษฎร์ธานี	๙๓.๕
STN๑๘๐๕	บ้านคลองเหียง ต.ท่าฉาง อ.ท่าฉาง จ.สุราษฎร์ธานี	๘๒.๕
STN๑๕๗๑	บ้านบางกา ต.กะเปา อ.คีรีรัฐนิคม จ.สุราษฎร์ธานี	๗๓.๕
STN๑๕๖๒	บ้านต้นมะพร้าว ต.ถ้ำสิงขร อ.คีรีรัฐนิคม จ.สุราษฎร์ธานี	๗๑.๐
STN๑๕๗๕	บ้านชโลดมพัฒนา ต.นาใต้ อ.บ้านนาเดิม จ.สุราษฎร์ธานี	๖๙.๕

๔. ค่าความชื้นในดิน (กรมทรัพยากรน้ำ/คณะกรรมการเฝ้าระวังน้ำ)

ภูมิภาค	ความชื้นในดิน [-] ๑ พ.ย. ๖๔	ความชื้นในดิน [-] ๒๕ พ.ย. ๖๔	แนวโน้ม
เหนือ	๒๐-๔๐	๒๐-๔๐	ทรงตัว
กลาง	๘๐-๑๐๐	๖๐-๘๐	ลดลง
ตะวันออกเฉียงเหนือ	๖๐-๘๐	๔๐-๖๐	ลดลง
ตะวันออก	๖๐-๘๐	๖๐-๘๐	ทรงตัว
ตะวันตก	๖๐-๘๐	๖๐-๘๐	ทรงตัว
ใต้	๖๐-๘๐	๘๐-๑๐๐	เพิ่มขึ้น

หมายเหตุ : ความชื้นในดิน ๐ หมายถึง ดินที่แห้งสนิท และ ๑๐๐ หมายถึง ดินที่อิ่มน้ำ

๕. เรดาร์ตรวจอากาศ ณ วันที่ ๓๐ พฤศจิกายน ๒๕๖๔ (กรมอุตุนิยมวิทยา)

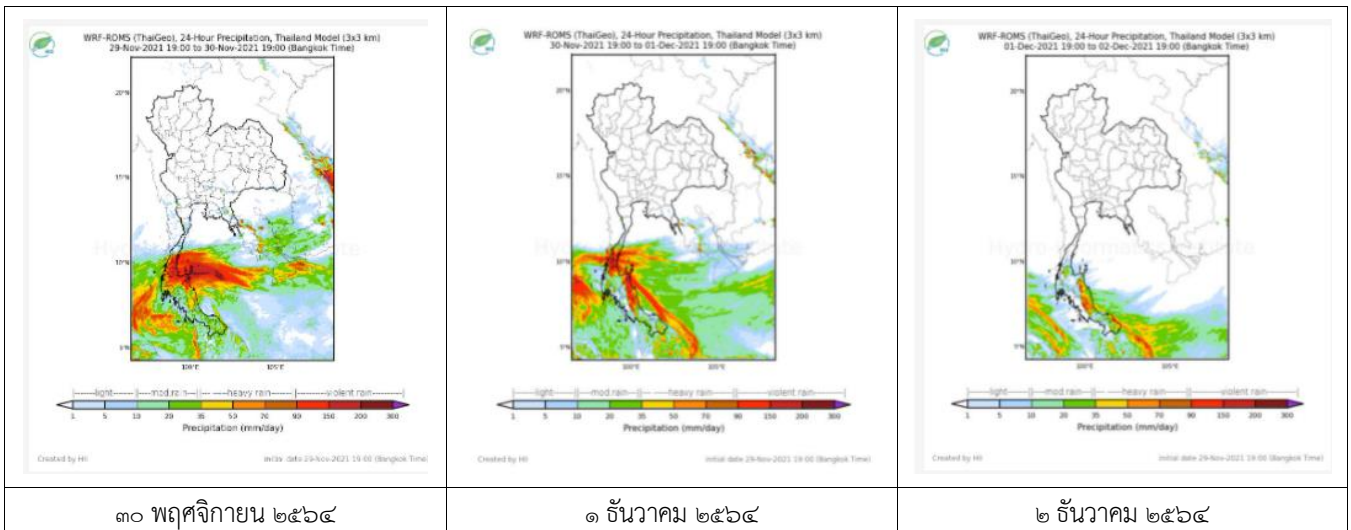


สถานีขอนแก่น เวลา ๑๔.๑๕ น.

สถานีสีหิงพระ จ.สงขลา เวลา ๑๔.๑๕ น.

จากเรดาร์ตรวจอากาศจะพบว่ามียกุ่มเมฆฝนปกคลุมบริเวณภาคตะวันออกเฉียงเหนือและภาคใต้ของประเทศไทย

๖. แผนภาพคาดการณ์ฝนล่วงหน้า ๓ วัน (สถาบันสารสนเทศทรัพยากรน้ำ (องค์การมหาชน))



๓๐ พฤศจิกายน ๒๕๖๔

๑ ธันวาคม ๒๕๖๔

๒ ธันวาคม ๒๕๖๔

๗. สถานการณ์น้ำในแหล่งเก็บกักน้ำ ณ วันที่ ๓๐ พฤศจิกายน ๒๕๖๔ (กรมชลประทาน กรมทรัพยากรน้ำ และสททช.)

๗.๑ ปริมาณน้ำในอ่างฯ ๕๔,๖๙๖ ล้าน ลบ.ม. คิดเป็นร้อยละ ๗๗ (ปริมาณน้ำใช้การได้ ๓๑,๑๕๔ ล้าน ลบ.ม. คิดเป็นร้อยละ ๖๖) ปริมาณน้ำในอ่างฯ เทียบกับปี ๒๕๖๓ (๔๔,๑๙๘ ล้าน ลบ.ม. คิดเป็นร้อยละ ๖๒) มากกว่าปี ๒๕๖๓ จำนวน ๑๐,๔๙๘ ล้าน ลบ.ม. ปริมาณน้ำไหลลงอ่างฯ จำนวน ๖๖.๘๘ ลบ.ม. ปริมาณน้ำระบายจำนวน ๖๙.๔๑ ล้าน ลบ.ม. สามารถรับน้ำได้อีก ๑๖,๓๑๑ ล้าน ลบ.ม.

อ่างเก็บน้ำ	ความจุที่ รณก. (ล้าน ลบ.ม.)	ปริมาณ น้ำในอ่าง		ปริมาณ น้ำใช้การได้		ปริมาณ น้ำไหลลงอ่าง		ปริมาณ น้ำระบาย		ปริมาณน้ำ รับได้อีก (ล้าน ม. ^๓) (ความจุที่ รณก.- ปริมาณน้ำปัจจุบัน)
		ปริมาณ (ล้าน ม. ^๓)	% น้ำเก็บ กัก	ปริมาณ (ล้าน ม. ^๓)	% น้ำใช้ การ	วันนี้ (ล้าน ม. ^๓)	เมื่อวาน (ล้าน ม. ^๓)	วันนี้ (ล้าน ม. ^๓)	เมื่อวาน (ล้าน ม. ^๓)	
๑.ภูมิพล	๑๓,๕๖๒	๘,๔๔๒	๖๓	๔,๖๕๒	๔๘	๙.๘๘	๑๐.๙๐	๑๐.๐๐	๓.๐๐	๕,๐๒๐
๒.สิริกิติ์	๙,๕๑๐	๔,๕๐๔	๔๗	๑,๖๕๔	๒๕	๔.๓๑	๒.๕๙	๕.๔๙	๕.๕๒	๕,๐๐๖
๓.จุฬารัตน์	๑๖๔	๑๕๙	๙๗	๑๒๒	๙๖	๐.๒๔	๐.๒๙	๐.๑๐	๐.๑๖	๕

๔.อุบลรัตน์	๒,๔๓๑	๒,๔๔๗	๑๐๑	๑,๘๖๖	๑๐๑	๐.๐๐	๓.๒๘	๐.๐๐	๑๓.๖๖	เต็มความจุ
๕.ลำปาง	๑,๙๘๐	๑,๒๖๐	๖๔	๑,๑๖๐	๖๒	๐.๐๐	๑.๒๑	๐.๐๐	๐.๐๔	๗๒๐
๖.สิรินธร	๑,๙๖๖	๑,๗๙๐	๙๑	๙๕๙	๘๕	๐.๐๐	๐.๙๐	๐.๐๐	๐.๐๐	๑๗๖
๗.ป่าสักชลสิทธิ์	๙๖๐	๙๗๑	๑๐๑	๙๖๘	๑๐๑	๐.๐๐	๐.๐๐	๑.๕๐	๑.๔๗	เต็มความจุ
๘.ศรีนครินทร์	๑๗,๗๔๕	๑๖,๒๙๔	๙๒	๖,๐๒๙	๘๑	๑๖.๐๙	๘.๑๗	๕.๐๑	๖.๙๙	๑,๔๕๑
๙.วีรลพการณ	๘,๘๖๐	๗,๗๐๘	๘๗	๔,๖๙๖	๘๐	๔.๒๐	๔.๓๓	๖.๙๕	๗.๐๙	๑,๑๕๒
๑๐.ขุนด่านปราการชล	๒๒๔	๒๑๙	๙๘	๒๑๕	๙๘	๐.๐๖	๐.๑๖	๐.๑๐	๐.๒๕	๕
๑๑.รัชชประภา	๕,๖๓๙	๔,๔๓๕	๗๙	๓,๐๘๓	๗๒	๙.๔๖	๖.๕๕	๒.๘๔	๓.๐๖	๑,๒๐๔
๑๒.บางกลาง	๑,๔๕๔	๘๓๓	๕๖	๕๓๗	๔๖	๑๐.๘๓	๑๑.๐๗	๖.๐๗	๔.๐๑	๖๔๑

๗.๒ อ่างเก็บน้ำขนาดกลาง ๔๑๒ แห่ง มีปริมาณน้ำ ๔,๖๒๐ ล้าน ลบ.ม. (๙๐%) ปริมาณน้ำใช้การ ๔,๒๓๒ ล้าน ลบ.ม. (๘๙%)

๗.๔ แหล่งน้ำในพื้นที่นอกเขตชลประทาน ๑๐๒,๐๙๙ แห่ง มีปริมาณน้ำรวม ๗,๔๙๘ ล้าน ลบ.ม. (๘๘%)

๗.๕ อ่างเก็บน้ำขนาดกลางนอกเขตชลประทาน ๖๕ แห่ง ภายใต้การดูแลของกรมทรัพยากรน้ำปริมาณน้ำปัจจุบัน ๑๙๕.๓๒ ล้านลบ.ม. (๘๓%)

ภูมิภาค	จำนวน (แห่ง)	ปริมาณรวม (ล้าน ลบ.ม.)	ปริมาณน้ำ (ล้าน ลบ.ม.)							ปัจจุบัน	
			เดือน						๒๙ พ.ย ๖๔	ร้อยละ	
			พ.ค. ๖๔	มิ.ย. ๖๔	ก.ค. ๖๔	ส.ค. ๖๔	ก.ย. ๖๔	ต.ค. ๖๔			
เหนือ	๑๗,๒๔๙	๑,๑๐๓	๓๕๓.๔๑	๓๖๕.๔๑	๓๕๐.๙๔	๓๙๔.๓๗	๔๒๓.๔๖	๓๙๙.๖๗	๘๐๙.๒๕	๘๓	
ตะวันออกเฉียงเหนือ	๕๔,๕๔๗	๓,๕๖๔	๒,๑๗๐.๘๐	๒,๑๓๓.๖๔	๒,๑๕๐.๓๖	๒,๒๓๕.๕๕	๒,๑๔๖.๔๑	๓,๙๖๖.๖๕	๓,๗๒๑.๒๔	๙๐	
กลาง	๑๖,๓๖๗	๑,๑๓๗	๗๕๑.๒๒	๗๓๒.๐๔	๖๐๙.๗๔	๗๒๓.๖๘	๖๙๐.๗๓	๑,๕๒๐.๓๒	๑,๕๒๓.๘๖	๑๐๐	
ตะวันออกเฉียง	๗,๘๐๔	๖๓๕	๕๐๐.๓๙	๕๒๒.๕๕	๔๗๙.๖๕	๕๔๐.๔๐	๖๒๕.๔๘	๙๙๙.๕๖	๑,๐๐๙.๕๒	๑๐๑	
ตะวันตก	๒,๕๐๖	๗๑๑	๑๑๙.๘๔	๑๑๓.๙๒	๙๖.๓๔	๙๔.๔๓	๙๑.๙๗	๑๕๖.๗๐	๑๘๖.๕๔	๑๐๖	
ใต้	๓,๖๒๖	๑,๓๑๙	๒๔๒.๑๗	๒๒๖.๔๓	๒๐๐.๙๕	๑๙๕.๒๒	๑๘๘.๕๘	๑๙๙.๒๐	๒๔๘.๑๕	๗๑	
รวม	๑๐๒,๐๙๙.๐๐	๘,๔๗๐	๔,๑๓๗.๘๓	๔,๐๙๓.๙๙	๓,๘๘๗.๙๙	๔,๑๘๓.๖๕	๔,๑๖๖.๖๓	๗,๖๔๒.๑๐	๗,๔๙๘.๕๕	๘๙	

๘. สถานการณ์น้ำในประเทศ ณ วันที่ ๒๗ - ๓๐ พฤศจิกายน ๒๕๖๔ (กรมชลประทาน)

สถานี	แม่น้ำ	อำเภอ	จังหวัด	ระดับตลิ่ง (ม.รทก.)	ระดับน้ำ (ม.รทก.)				แนวโน้ม	เปรียบเทียบระดับตลิ่ง
					เสาร์	อาทิตย์	จันทร์	อังคาร		
					๒๗ พ.ย.	๒๘ พ.ย.	๒๙ พ.ย.	๓๐ พ.ย.		
P.๑	ปิง	เมือง	เชียงใหม่	๓.๗๐	๑.๔๕	๑.๔๒	๑.๕๘	๑.๔๕	ลดลง	-๒.๒๕
W.๑C	วัง	เมือง	ลำปาง	๕.๒๐	-๐.๕๕	-๐.๕๕	-๐.๕๖	-๐.๕๖	ทรงตัว	-๕.๗๖
Y.๑๖	ยม	บางระกำ	พิษณุโลก	๗.๓๐	๖.๐๑	๕.๗๔	๕.๒๔	๔.๙๕	ลดลง	-๒.๓๕
N.๗A	น่าน	เมือง	พิจิตร	๙.๘๗	๒.๐๐	๑.๙๘	๑.๘๙	๑.๘๗	ลดลง	-๘.๐๐
C.๒	เจ้าพระยา	เมือง	นครสวรรค์	๒๖.๒๐	๑๘.๙๔	๑๘.๘๑	๑๘.๖๘	๑๘.๕๔	ลดลง	-๗.๖๖
C.๑๓	เจ้าพระยา	สรรพยา	ชัยนาท	๑๖.๓๔	๗.๔๕	๗.๒๘	๖.๗๐	๖.๕๕	ลดลง	-๙.๗๙
M.๖A	มูล	สตึก	บุรีรัมย์	๖.๐๐	๖.๐๕	๕.๙๐	๕.๗๓	๕.๕๕	ลดลง	-๐.๔๕
M.๗	มูล	เมือง	อุบลราชธานี	๗.๐๐	๖.๘๙	๖.๗๙	๖.๖๙	๖.๕๘	ลดลง	-๐.๔๒
M.๑๙๑	ลำตะคอง	เมือง	นครราชสีมา	๓.๕๐	๑.๔๔	๑.๓๓	๑.๕๑	๑.๔๗	ลดลง	-๒.๐๓
M.๖๙	ลำเซบก	ตระการพืชผล	อุบลราชธานี	๗.๓๐	๕.๖๗	๕.๗๔	๕.๗๘	๕.๗๘	ทรงตัว	-๑.๕๒
X.๖๔	คลองท่ามะ	ท่ามะ	ชุมพร	๑๗.๑๓	๑๐.๓๘	๙.๗๕	๙.๗๑	๙.๖๔	ลดลง	-๗.๔๙
X.๑๔๙	คลองกลาย	นบพิตำ	นครศรีธรรมราช	๓๓.๙๖	๒๙.๒๐	๒๙.๐๖	๒๘.๙๘	๒๙.๕๐	เพิ่มขึ้น	-๔.๔๖
X.๒๗๔	แม่น้ำโกลก	แว้ง	นราธิวาส	๒๔.๑๘	๑๘.๗๖	๑๘.๗๖	๑๘.๙๙	***	***	***
X.๓๗A	แม่น้ำตาปี	พระแสง	สุราษฎร์ธานี	๑๑.๗๐	๑๐.๑๗	๑๐.๒๖	๑๐.๓๒	๑๐.๐๖	ลดลง	-๑.๖๔

*** ยังไม่ได้รับรายงาน

๙. สถานการณ์น้ำในพื้นที่ลุ่มน้ำโขง ณ วันที่ ๓๐ พฤศจิกายน ๒๕๖๔ (คณะกรรมการแม่โขง)

สถานี	ระดับอ้างอิง (ม.รทก.)	ระดับตลิ่ง (ม.)	ระดับน้ำ (ม.)					เปรียบเทียบระดับตลิ่ง (ม.)	ผลต่างของระดับน้ำ (ม.)		แนวโน้ม
			๒๖ พ.ย.	๒๗ พ.ย.	๒๘ พ.ย.	๒๙ พ.ย.	๓๐ พ.ย.		๓ วันย้อนหลัง	๕ วันย้อนหลัง	
อ.เชียงแสน จ.เชียงราย	๓๕๗.๑๑๐	๑๒.๘๐	๒.๓๒	๒.๔๖	๒.๔๖	๒.๒๔	๒.๑๒	-๑๐.๖๘	-๐.๓๔	-๐.๒๐	ลดลง
อ.เชียงคาน จ.เลย	๑๙๔.๑๑๘	๑๖.๐๐	๕.๖๒	๕.๔๒	๕.๒๒	๔.๙๐	๔.๘๒	-๑๑.๑๘	-๐.๔๐	-๐.๘๐	ลดลง
อ.เมือง จ.หนองคาย	๑๕๓.๖๔๘	๑๒.๒๐	๒.๕๒	๒.๕๓	๒.๓๕	๒.๒๐	๒.๐๐	-๑๐.๒	-๐.๓๕	-๐.๕๒	ลดลง
อ.เมือง จ.นครพนม	๑๓๒.๖๘๐	๑๒.๐๐	๒.๐๐	๑.๙๖	๑.๙๓	๑.๙๐	๑.๘๒	-๑๐.๑๘	-๐.๑๑	-๐.๑๘	ลดลง
อ.เมือง จ.มุกดาหาร	๑๒๔.๒๑๙	๑๒.๕๐	๒.๓๑	๒.๒๙	๒.๒๘	๒.๒๑	๒.๑๙	-๑๐.๓๑	-๐.๐๙	-๐.๑๒	ลดลง
อ.โขงเจียม จ.อุบลราชธานี	๘๙.๐๓๐	๑๔.๕๐	๔.๑๓	๔.๑๐	๔.๐๓	๓.๙๗	๓.๙๒	-๑๐.๕๘	-๐.๑๑	-๐.๒๑	ลดลง

*** ไม่มีสถานการณ์

๑๐. สถานการณ์เตือนภัย Early Warning ณ วันที่ ๓๐ พฤศจิกายน ๒๕๖๔ (กรมทรัพยากรน้ำ)

การแจ้งเตือน	สถานี	การแจ้งเตือน	ช่วงเวลา
เตือนสีแดง (อพยพ)	บ้านสามพัน* ตำบลโพธิ์ขี อำเภอยางชุมน้อย จังหวัดสุราษฎร์ธานี	ปริมาณฝนสะสม ๑๒ ชั่วโมง ๑๔๘.๕ มิลลิเมตร	๒๙ พ.ย.๖๔/๑๓.๐๔ น.
	บ้านเกาะแก้ว ตำบลเขาตอก อำเภอกะปง จังหวัดสุราษฎร์ธานี	ปริมาณฝนสะสม ๑๒ ชั่วโมง ๑๔๔.๕ มิลลิเมตร	๒๙ พ.ย.๖๔/๑๓.๕๑ น.
	บ้านย่านตะเคียน* ตำบลโพธิ์เสภา อำเภอยางชุมน้อย จังหวัดสุราษฎร์ธานี	ปริมาณฝนสะสม ๑๒ ชั่วโมง ๑๔๔.๕ มิลลิเมตร	๒๙ พ.ย.๖๔/๑๓.๓๓ น.
	บ้านคลองกลาง ตำบลโพธิ์เสภา อำเภอยางชุมน้อย จังหวัดสุราษฎร์ธานี	ปริมาณฝนสะสม ๑๒ ชั่วโมง ๑๔๕.๐ มิลลิเมตร	๒๙ พ.ย.๖๔/๑๓.๕๐ น.
	บ้านใต้โดน ตำบลบางสวรรค์ อำเภอยางชุมน้อย จังหวัดสุราษฎร์ธานี	ค่าระดับน้ำ ๕๖๓ เมตร ระดับวิกฤติ ๕๕๐ เมตร	๓๐ พ.ย.๖๔/๑๔.๕๖ น.
	บ้านนาจันเขี้ยว ตำบลสวนแตง อำเภอละม้าย จังหวัดชุมพร	ปริมาณฝนสะสม ๑๒ ชั่วโมง ๑๕๒.๐ มิลลิเมตร	๓๐ พ.ย.๖๔/๑๔.๓๗ น.
	บ้านดอนกระจ่าย ตำบลวังตะกอก อำเภอหลังสวน จังหวัดชุมพร	ปริมาณฝนสะสม ๑๒ ชั่วโมง ๑๕๓.๐ มิลลิเมตร	๓๐ พ.ย.๖๔/๑๓.๑๘ น.
	บ้านดอนนก ตำบลตะโก อำเภอทุ่งตะโก จังหวัดชุมพร	ปริมาณฝนสะสม ๑๒ ชั่วโมง ๑๕๙.๐ มิลลิเมตร	๓๐ พ.ย.๖๔/๑๓.๑๖ น.
	บ้านหัวเขาท่ากอ ตำบลบางมะพร้าว อำเภอหลังสวน จังหวัดชุมพร	ปริมาณฝนสะสม ๑๒ ชั่วโมง ๑๘๕.๐ มิลลิเมตร	๓๐ พ.ย.๖๔/๑๓.๕๘ น.
เตือนสีเหลือง (เตือนภัย)	บ้านนันทอน ตำบลลิ้นช้าง อำเภอท่าศาลา จังหวัดนครศรีธรรมราช	ปริมาณฝนสะสม ๑๒ ชั่วโมง ๑๓๗.๕ มิลลิเมตร	๒๙ พ.ย.๖๔/๑๖.๔๑ น.
	บ้านโนนช่อง ตำบลสองแพรก อำเภอชัยบุรี จังหวัดสุราษฎร์ธานี	ปริมาณฝนสะสม ๑๒ ชั่วโมง ๑๓๘.๐ มิลลิเมตร	๒๙ พ.ย.๖๔/๑๓.๓๔ น.
	บ้านจุฬารามพัฒนา ตำบลเขาพระ อำเภอพิปูน จังหวัดนครศรีธรรมราช	ปริมาณฝนสะสม ๑๒ ชั่วโมง ๑๓๗.๐ มิลลิเมตร	๒๙ พ.ย.๖๔/๑๓.๕๗ น.
	บ้านหน้าเขา ตำบลบ้านสัดดี อำเภอกะปง จังหวัดสุราษฎร์ธานี	ปริมาณฝนสะสม ๑๒ ชั่วโมง ๑๒๒.๕ มิลลิเมตร	๒๙ พ.ย.๖๔/๑๓.๓๗ น.
	บ้านเขาไร่ ตำบลเขาไร่ อำเภอทุ่งสง จังหวัดนครศรีธรรมราช	ค่าระดับน้ำ ๔๕๒ เมตร ระดับวิกฤติ ๕๒๕ เมตร	๒๙ พ.ย.๖๔/๑๓.๔๑ น.
	บ้านโนนพลา ตำบลชนอม อำเภอชนอม จังหวัดนครศรีธรรมราช	ปริมาณฝนสะสม ๑๒ ชั่วโมง ๑๓๙.๐ มิลลิเมตร	๒๙ พ.ย.๖๔/๑๒.๓๐ น.
	บ้านใต้โดน ตำบลบางสวรรค์ อำเภอยางชุมน้อย จังหวัดสุราษฎร์ธานี	ค่าระดับน้ำ ๕๒๒ เมตร ระดับวิกฤติ ๕๕๕ เมตร	๓๐ พ.ย.๖๔/๑๑.๑๒ น.
	บ้านบางสาว ตำบลเขาขาม อำเภอบ้านตาขุน จังหวัดสุราษฎร์ธานี	ปริมาณฝนสะสม ๑๒ ชั่วโมง ๑๒๒.๕ มิลลิเมตร	๓๐ พ.ย.๖๔/๑๔.๒๐ น.
	บ้านแม่ทบน ตำบลประสะงัก อำเภอท่าชนะ จังหวัดสุราษฎร์ธานี	ปริมาณฝนสะสม ๑๒ ชั่วโมง ๑๓๗.๐ มิลลิเมตร	๓๐ พ.ย.๖๔/๑๔.๕๙ น.
	บ้านดอนกระจ่าย ตำบลวังตะกอก อำเภอหลังสวน จังหวัดชุมพร	ปริมาณฝนสะสม ๑๒ ชั่วโมง ๑๒๕.๐ มิลลิเมตร	๓๐ พ.ย.๖๔/๑๑.๕๑ น.
	บ้านโนนคันทัน ตำบลนาพูก อำเภอหลังสวน จังหวัดชุมพร	ปริมาณฝนสะสม ๑๒ ชั่วโมง ๑๒๐.๕ มิลลิเมตร	๓๐ พ.ย.๖๔/๑๑.๕๗ น.
	บ้านดอนนก ตำบลตะโก อำเภอทุ่งตะโก จังหวัดชุมพร	ปริมาณฝนสะสม ๑๒ ชั่วโมง ๑๒๒.๕ มิลลิเมตร	๓๐ พ.ย.๖๔/๑๒.๑๙ น.
	บ้านเขาเนิน ตำบลวังตะกอก อำเภอหลังสวน จังหวัดชุมพร	ปริมาณฝนสะสม ๑๒ ชั่วโมง ๑๒๒.๕ มิลลิเมตร	๓๐ พ.ย.๖๔/๑๒.๔๐ น.
	บ้านคลองราง ตำบลพรวิเศษ อำเภอพะโต๊ะ จังหวัดชุมพร	ปริมาณฝนสะสม ๑๒ ชั่วโมง ๑๒๑.๐ มิลลิเมตร	๓๐ พ.ย.๖๔/๑๓.๒๖ น.
เตือนสีเขียว (เฝ้าระวัง)	บ้านไผ่ซื่อ ตำบลเขาพระ อำเภอพิปูน จังหวัดนครศรีธรรมราช	ปริมาณฝนสะสม ๑๒ ชั่วโมง ๑๐๑.๐ มิลลิเมตร	๒๙ พ.ย.๖๔/๑๖.๑๘ น.
	บ้านคลองทรายขาว ตำบลคลองยา อำเภออ่าวลึก จังหวัดกระบี่	ปริมาณฝนสะสม ๑๒ ชั่วโมง ๑๐๐.๕ มิลลิเมตร	๒๙ พ.ย.๖๔/๑๓.๓๓ น.
	บ้านจันดีเมืองใหม่ ตำบลจันดี อำเภอควน จังหวัดนครศรีธรรมราช	ค่าระดับน้ำ ๒๘๐ เมตร ระดับวิกฤติ ๔๕๐ เมตร	๒๙ พ.ย.๖๔/๑๓.๔๑ น.
	บ้านธารทองค้อ ตำบลเทพนิพนธ์ อำเภอบ้านนาสาร จังหวัดสุราษฎร์ธานี	ปริมาณฝนสะสม ๑๒ ชั่วโมง ๙๙.๕ มิลลิเมตร	๒๙ พ.ย.๖๔/๑๓.๐๑ น.
	บ้านเขาเหล็ก ตำบลทุ่งปรี อำเภอสิชล จังหวัดนครศรีธรรมราช	ปริมาณฝนสะสม ๑๒ ชั่วโมง ๑๐๐.๐ มิลลิเมตร	๒๙ พ.ย.๖๔/๑๓.๔๖ น.
	บ้านหน้าวังหม้อ ตำบลสวนทอง อำเภอชนอม จังหวัดนครศรีธรรมราช	ปริมาณฝนสะสม ๑๒ ชั่วโมง ๙๙.๕ มิลลิเมตร	๒๙ พ.ย.๖๔/๑๑.๑๔ น.
	บ้านลำป่อง ตำบลต้นยวน อำเภอพุม จังหวัดสุราษฎร์ธานี	ปริมาณฝนสะสม ๑๒ ชั่วโมง ๑๐๖.๐ มิลลิเมตร	๓๐ พ.ย.๖๔/๑๔.๑๙ น.
	บ้านบุญญา ตำบลพญาเมือง อำเภอพุม จังหวัดสุราษฎร์ธานี	ปริมาณฝนสะสม ๑๒ ชั่วโมง ๑๐๖.๕ มิลลิเมตร	๓๐ พ.ย.๖๔/๑๕.๑๔ น.
	บ้านเขี้ยวหนอง ตำบลพนม อำเภอพนม จังหวัดสุราษฎร์ธานี	ปริมาณฝนสะสม ๑๒ ชั่วโมง ๑๐๑.๐ มิลลิเมตร	๓๐ พ.ย.๖๔/๑๕.๔๙ น.
	บ้านนาจันเขี้ยว ตำบลสวนแตง อำเภอละม้าย จังหวัดชุมพร	ปริมาณฝนสะสม ๑๒ ชั่วโมง ๑๐๙.๐ มิลลิเมตร	๓๐ พ.ย.๖๔/๑๓.๑๔ น.
	บ้านแม่ทบน ตำบลประสะงัก อำเภอท่าชนะ จังหวัดสุราษฎร์ธานี	ปริมาณฝนสะสม ๑๒ ชั่วโมง ๑๒๕.๐ มิลลิเมตร	๓๐ พ.ย.๖๔/๑๔.๓๗ น.
	บ้านช่องชุมพอง ตำบลรัตนบุรี อำเภอท่าชนะ จังหวัดสุราษฎร์ธานี	ปริมาณฝนสะสม ๑๒ ชั่วโมง ๑๐๔.๕ มิลลิเมตร	๓๐ พ.ย.๖๔/๑๑.๒๐ น.

บ้านดอนมะราย ตำบลวังตะกอก อำเภอหลังสวน จังหวัดชุมพร	ปริมาณฝนสะสม ๑๒ ชั่วโมง ๑๐๖.๕ มิลลิเมตร	๓๐ พ.ย.๖๔/๑๑.๒๗ น.
บ้านโดนต้าว ตำบลสนพญา อำเภอหลังสวน จังหวัดชุมพร	ปริมาณฝนสะสม ๑๒ ชั่วโมง ๑๐๗.๕ มิลลิเมตร	๓๐ พ.ย.๖๔/๑๑.๒๘ น.
บ้านดอนมา ตำบลตะโก อำเภอทุ่งตะโก จังหวัดชุมพร	ปริมาณฝนสะสม ๑๒ ชั่วโมง ๑๐๔.๕ มิลลิเมตร	๓๐ พ.ย.๖๔/๑๑.๕๐ น.
บ้านเขาแถม ตำบลวังตะกอก อำเภอหลังสวน จังหวัดชุมพร	ปริมาณฝนสะสม ๑๒ ชั่วโมง ๑๑๕.๐ มิลลิเมตร	๓๐ พ.ย.๖๔/๑๒.๑๒ น.
บ้านคลองราง ตำบลพระรักษ์ อำเภอพะโต๊ะ จังหวัดชุมพร	ปริมาณฝนสะสม ๑๒ ชั่วโมง ๑๐๘.๕ มิลลิเมตร	๓๐ พ.ย.๖๔/๑๓.๑๖ น.
บ้านห้วยแก้ว ตำบลสนสัก อำเภอสวี จังหวัดชุมพร	ปริมาณฝนสะสม ๑๒ ชั่วโมง ๑๐๗.๕ มิลลิเมตร	๓๐ พ.ย.๖๔/๑๓.๒๓ น.
บ้านห้วยใหญ่ ตำบลช่องไม้แก้ว อำเภอทุ่งตะโก จังหวัดชุมพร	ปริมาณฝนสะสม ๑๒ ชั่วโมง ๑๐๖.๕ มิลลิเมตร	๓๐ พ.ย.๖๔/๑๓.๓๓ น.

***สำนักงานทรัพยากรน้ำภาคที่เกี่ยวข้องได้ดำเนินการแจ้งอาสาสมัครและเครือข่าย รวมถึงหน่วยงานที่เกี่ยวข้องในพื้นที่เสี่ยงภัยแล้ว

๑๑. พื้นที่ติดตามและเฝ้าระวังสถานการณ์ธรณีพิบัติภัย ณ วันที่ ๓๐ พฤศจิกายน ๒๕๖๔ (กรมทรัพยากรธรณี)

เนื่องจากในพื้นที่เสี่ยงดินถล่มมีฝนตกต่อเนื่อง ประกอบกับมีพื้นที่คาดการณ์ปริมาณน้ำฝนที่อาจก่อให้เกิดดินถล่ม โดยเฉพาะในบริเวณภาคใต้ จังหวัดชุมพร สุราษฎร์ธานี นครศรีธรรมราช พัทลุง สงขลา ปัตตานี ยะลา นราธิวาส หนอง พังงา ภูเก็ต กระบี่ ตรัง และสตูลศูนย์ปฏิบัติการธรณีพิบัติภัยจึงได้ทำการเฝ้าระวังและติดตามสถานการณ์ธรณีพิบัติภัยดิน ถล่มและน้ำป่าไหลหลากเป็นพิเศษ และจะทำการแจ้งอาสาสมัครเครือข่ายในพื้นที่เสี่ยงภัยต่อไป

๑๒. เหตุการณ์วิกฤตน้ำปัจจุบัน ณ วันที่ ๓๐ พฤศจิกายน ๒๕๖๔ (เวลา ๐๘.๐๐ น.- ๑๕.๐๐ น. (วันนี้))

ไม่มีสถานการณ์

๑๓. สถานการณ์ภาวะน้ำท่วม และสถานการณ์ฝนแล้ง/ฝนทิ้งช่วง ณ วันที่ ๓๐ พฤศจิกายน ๒๕๖๔ (ปก.)

สถานการณ์อุทกภัย

สถานการณ์อุทกภัยที่เกิดขึ้นจากความกดอากาศสูงกำลังค่อนข้างแรงจากประเทศจีน ได้แผ่ลงมาปกคลุมประเทศไทยตอนบน และทะเลจีนใต้ ส่งผลให้มรสุมตะวันออกเฉียงเหนือที่พัดปกคลุมอ่าวไทย และภาคใต้มีกำลังแรงขึ้น ในห้วงวันที่ ๒๓-๓๐ พ.ย. ๖๔ ทำให้บริเวณภาคใต้มีฝนตกหนักถึงหนักมากบางแห่ง ส่งผลให้เกิดน้ำท่วมฉับพลัน น้ำป่าไหลหลาก และน้ำล้นตลิ่ง ในพื้นที่ ๗ จ. (เพชรบุรี ประจวบคีรีขันธ์ ชุมพร สุราษฎร์ธานี นครศรีธรรมราช พัทลุง สงขลา) ๓๓ อ. ๑๒๐ ต. ๔๘๒ ม. ประชาชนได้รับผลกระทบ ๙,๔๘๙ ครัวเรือน ไม่มีผู้ได้รับบาดเจ็บและเสียชีวิต ปัจจุบันสถานการณ์คลี่คลายแล้ว ๓ จ. ๑๓ อ. ๓๗ ต. ๙๗ ม. ๕๙๖ ครัวเรือน

๑๔. การคาดหมายลักษณะอากาศ ๗ วันข้างหน้า (ระหว่างวันที่ ๓๐ พฤศจิกายน - ๖ ธันวาคม ๒๕๖๔)

ในช่วงวันที่ ๓๐ พ.ย. - ๑ ธ.ค. ๖๔ หย่อมความกดอากาศต่ำกำลังแรงที่ปกคลุมบริเวณทะเลจีนใต้ตอนล่าง จะเคลื่อนเข้าสู่ แนวร่องมรสุมปกคลุมบริเวณภาคใต้ตอนกลาง ลักษณะเช่นนี้ทำให้บริเวณภาคใต้ตอนกลางถึงตอนล่างมีฝนตกต่อเนื่อง กับมี ฝนตกหนักถึงหนักมากบางพื้นที่ สำหรับคลื่นลมบริเวณอ่าวไทยและทะเลอันดามันจะมีกำลังแรงขึ้น โดยบริเวณอ่าวไทยมี คลื่นสูง ๒-๓ เมตร บริเวณที่มีฝนฟ้าคะนองคลื่นสูงมากกว่า ๓ เมตร ส่วนบริเวณทะเลอันดามันคลื่นสูงประมาณ ๒ เมตร ห่าง ฝั่งคลื่นสูงมากกว่า ๒ เมตร ส่วนในช่วงวันที่ ๒ - ๖ ธ.ค. ๖๔ ร่องมรสุมที่พาดผ่านภาคใต้ตอนล่างจะเคลื่อนลงไปพาดผ่าน ประเทศมาเลเซีย ทำให้ภาคใต้มีฝนลดลง แต่ยังคงมีฝนตกหนักบางแห่งบริเวณตอนล่างของภาค

ในวันที่ ๓๐ พ.ย. ๖๔ บริเวณความกดอากาศสูงหรือมวลอากาศเย็นกำลังค่อนข้างแรงจากประเทศจีนยังคงปกคลุมประเทศไทย ตอนบนและทะเลจีนใต้ ประกอบกับในช่วงวันที่ ๑ - ๖ ธ.ค. ๖๔ บริเวณความกดอากาศสูงหรือมวลอากาศเย็นกำลัง ค่อนข้างแรงอีกระลอกหนึ่งจากประเทศจีนจะแผ่เสริมลงมาปกคลุมบริเวณดังกล่าว ลักษณะเช่นนี้ทำให้บริเวณประเทศไทย ตอนบนยังคงมีอากาศเย็นถึงหนาวอย่างต่อเนื่อง กับมีลมแรง โดยภาคตะวันออกเฉียงเหนืออุณหภูมิจะลดลงอีก ๔-๖ องศา เซลเซียส ส่วนภาคเหนือ ภาคกลาง และภาคตะวันออก อุณหภูมิจะลดลงอีก ๒-๔ องศาเซลเซียส ทั้งนี้จะมีฝนเล็กน้อยบาง แห่งในภาคตะวันออกเฉียงเหนือตอนล่าง ภาคกลาง และภาคตะวันออกในวันที่ ๓๐ พ.ย. ๖๔๑๕.

ความช่วยเหลือภัยแล้งสะสมของกรมทรัพยากรน้ำ

ความช่วยเหลือในพื้นที่ประสบปัญหาภัยแล้ง ตั้งแต่วันที่ ๑ ตุลาคม - ๓๐ พฤศจิกายน ๒๕๖๔

หน่วยงาน	จังหวัด	ปริมาณการ สูบน้ำ (ลบ.ม.)	ปริมาณการ แจกจ่ายน้ำ สะอาด (ลิตร)	น้ำดื่มบรรจุ ขวด (ขวด)	ประโยชน์ที่ได้รับ		
					อุปโภค-บริโภค		พื้นที่เกษตร (ไร่)
					ครัวเรือน	ประชากร	
ภาค ๑	ลำปาง	-	๓๒๔,๘๔๘	๑,๒๐๐	๑๖๗,๕๗๘	๔๔๗,๔๕๒	-

	เชียงใหม่	-	๓๒,๕๖๘	-	๒๑,๒๐๑	๘๗,๖๗๕	-
	แม่ฮ่องสอน	-	๓๒,๑๒๔	-	๙,๒๔๘	๖๐,๙๘๖	-
	เชียงราย	-	๙๕,๒๑๑	-	๕๖,๔๗๑	๑๗๔,๔๗๗	-
	กำแพงเพชร	-	๓๑,๗๒๒	-	๔๔,๑๒๕	๑๗๙,๓๑๐	-
ภาค ๓	อุดรธานี	๓๘๘,๕๐๐	๓๐,๐๐๐	-	๒,๐๒๐	๘,๒๖๓	๑,๒๗๐
ภาค ๔	ขอนแก่น	๘๕๑,๒๘๐	-	-	๑,๐๖๕	๓,๙๖๘	-
ภาค ๕	นครราชสีมา	๗๐,๐๐๐	-	-	๕๙๐	๒,๓๐๐	-
ภาค ๙	น่าน	-	๓,๑๕๐	-	-	๙๕	-
	อุดรดิตถ์	-	๘๗,๑๕๐	-	๑,๒๖๙	๔,๓๗๐	-
	พิษณุโลก	-	-	๒,๑๖๐	-	๑,๖๙๐	-
	สุโขทัย	-	-	๑๒๐	-	๑๒๐	-
ภาค ๑๐	สุราษฎร์ธานี	๕๖,๐๐๐	๕๔,๐๐๐	-	๖๔	๓๑๐	๒,๖๐๐
ภาค ๑๑	อำนาจเจริญ	๑๒๒,๔๐๐	-	-	๒,๑๙๓	๖,๓๒๐	๕๐
	๑๔ จังหวัด	๑,๔๘๘,๑๘๐	๖๙๐,๗๗๓	๓,๔๘๐	๓๐๕,๘๒๔	๙๗๗,๓๓๖	๓,๙๒๐

.....

จึงเรียนมาเพื่อโปรดทราบ

นายภาดล ถาวรกฤชรัตน์
อธิบดีกรมทรัพยากรน้ำ
 ประธานคณะทำงานศูนย์ปฏิบัติการ
 ทรัพยากรธรรมชาติและสิ่งแวดล้อม
 (ด้านทรัพยากรน้ำ)