



**รายงานการเฝ้าระวังติดตามสถานการณ์น้ำและความช่วยเหลือ
ศูนย์ปฏิบัติการทรัพยากรธรรมชาติและสิ่งแวดล้อม (ด้านทรัพยากรน้ำ)
กระทรวงทรัพยากรธรรมชาติและสิ่งแวดล้อม**

ศูนย์ป้องกันวิกฤติน้ำ กรมทรัพยากรน้ำ

โทรศัพท์ ๐ ๒๒๗๑ ๖๐๐๐ ต่อ ๖๔๔๕ โทรสาร ๐ ๒๒๙๘ ๖๖๒๙ www.dwr.go.th IDLine: mekhalawoc Email: mekhala@dwr.mail.go.th

ศูนย์เทคโนโลยีสารสนเทศทรัพยากรน้ำบาดาล กรมทรัพยากรน้ำบาดาล

โทรศัพท์ ๐ ๒๖๖๖ ๗๐๙๐ โทรสาร ๐ ๒๖๖๖ ๗๑๐๐ www.dgr.go.th Email: itcenter@dgr.mail.go.th

สำนักงานนโยบายและแผนทรัพยากรธรรมชาติและสิ่งแวดล้อม

โทรศัพท์ ๐ ๒๖๖๕๖๕๐๐ www.onep.go.th Email: webmaster@onep.go.th

กรมทรัพยากรธรณี

โทรศัพท์ ๐ ๒๖๒๑๙๕๐๐ www.dmr.go.th Email: webmaster@dmr.mail.go.th

รายงานฉบับที่ ๖๔๙/๒๕๖๔

เวลา ๐๘.๐๐ น.

วันที่ ๒ ธันวาคม ๒๕๖๔

เรียนร.ม.ทส. เลขานุการ ร.ม.ทส. ที่ปรึกษา ร.ม.ทส. ปกท.ทส. รอง ปกท.ทส. อทบ. อทป. และหน่วยงานที่เกี่ยวข้อง

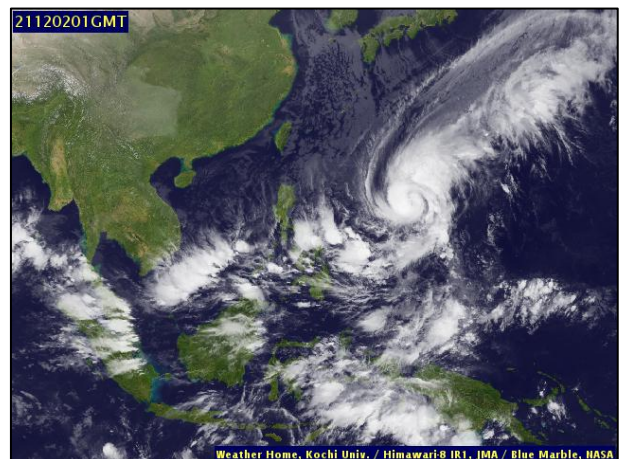
๑. สภาวะอากาศ เวลา ๐๖.๐๐ น. (กรมอุตุนิยมวิทยา)

พยากรณ์อากาศ ๒๔ ชั่วโมงข้างหน้า บริเวณความกดอากาศสูงหรือมวลอากาศเย็นกำลังค่อนข้างแรงอีกระลอกจากประเทศจีนแผ่ปกคลุมประเทศไทยตอนบนแล้ว ทำให้บริเวณดังกล่าวมีอากาศเย็นถึงหนาวกับมีลมแรง โดยอุณหภูมิจะลดลง ๒-๓ องศาเซลเซียสในภาคเหนือและภาคตะวันออกเฉียงเหนือ ส่วนภาคกลาง ภาคตะวันออก รวมทั้งกรุงเทพมหานครและปริมณฑลอุณหภูมิจะลดลง ๑-๓ องศาเซลเซียส ขอให้ประชาชนบริเวณประเทศไทยตอนบนดูแลรักษาสุขภาพเนื่องจากสภาพอากาศที่หนาวเย็นลงไว้ด้วย

สำหรับมรสุมตะวันออกเฉียงเหนือกำลังค่อนข้างแรงยังคงพัดปกคลุมประเทศไทยและอ่าวไทย ในขณะที่ร่องมรสุมได้เลื่อนลงไปพาดผ่านประเทศมาเลเซีย ลักษณะเช่นนี้ทำให้ภาคใต้ยังคงมีฝนตกหนักบางแห่ง ขอให้ประชาชนในพื้นที่เสี่ยงภัยบริเวณดังกล่าวระวังอันตรายจากฝนตกหนักและฝนที่ตกสะสม ซึ่งทำให้เกิดน้ำท่วมฉับพลันและน้ำป่าไหลหลากได้ ส่วนคลื่นลมบริเวณอ่าวไทยมีกำลังปานกลาง โดยอ่าวไทยมีคลื่นสูงประมาณ ๒ เมตร บริเวณที่มีฝนฟ้าคะนองคลื่นสูงมากกว่า ๒ เมตร ชาวเรือเดินเรือด้วยความระมัดระวัง และหลีกเลี่ยงการเดินเรือบริเวณที่มีฝนฟ้าคะนอง

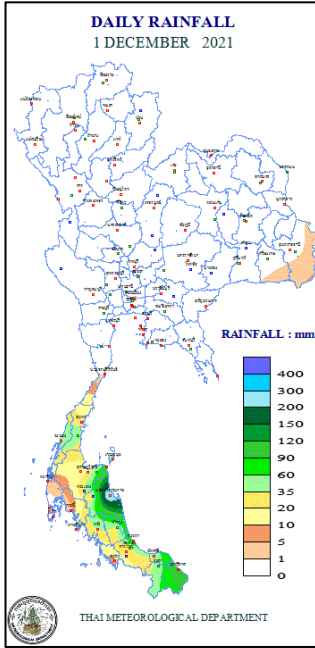


แผนที่อากาศ วันที่ ๒ ธ.ค. ๒๕๖๔ เวลา ๐๑.๐๐ น.



ภาพถ่ายดาวเทียม วันที่ ๒ ธ.ค. ๒๕๖๔ เวลา ๐๗.๐๐ น.

๒. ปริมาณฝนสะสม ณ เวลา ๐๗.๐๐น.(เมื่อวาน) - ๐๗.๐๐ น.(วันนี้) (กรมอุตุนิยมวิทยา)



จุดตรวจวัด	ปริมาณฝน (มม.)
จ.นครศรีธรรมราช	๒๗๔.๔
จ.นครศรีธรรมราช (สภษ.)	๒๐๔.๒
จ.นราธิวาส	๑๑๙.๐
จ.สงขลา	๙๘.๔
จ.สุราษฎร์ธานี (สภษ.)	๕๗.๔
จ.ระนอง	๔๙.๐
จ.ยะลา (สภษ.)	๔๑.๘

๓. ปริมาณฝนสะสมของพื้นที่ลาดเชิงเขา ๑๒ ชม. ที่ผ่านมา (กรมทรัพยากรน้ำ)

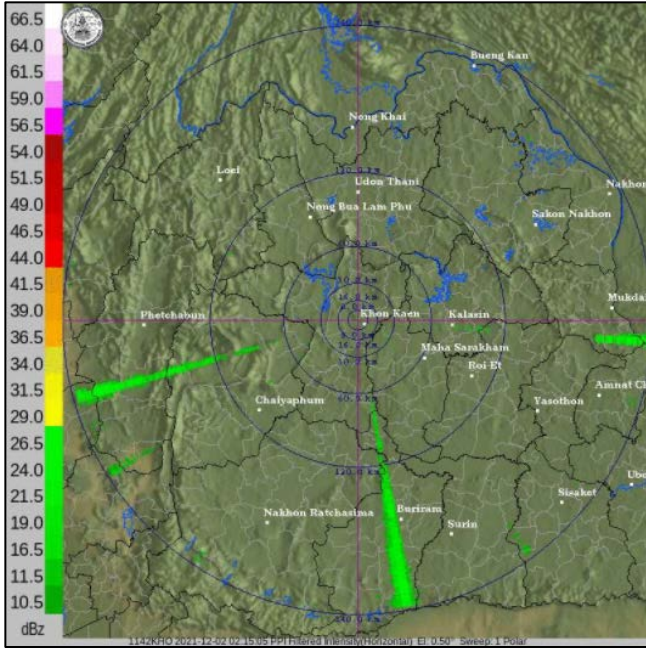
รหัสสถานี	จุดตรวจวัด	ปริมาณฝน (มม./๑๒ ชม.)
STN๐๙๒๙	บ้านเด่นวันน้ำทิพย์ ต.เชียงทอง อ.วังเจ้า จ.ตาก	๓๔๑.๕
STN๑๓๕๓	บ้านหัวดอย ต.ท่าสาย อ.เมืองเชียงราย จ.เชียงราย	๒๒๐.๕
STN๐๗๔๑	บ้านเขาเหล็ก ต.ทุ่งปรัง อ.สิชล จ.นครศรีธรรมราช	๒๑๙.๐
STN๐๕๑๑	บ้านโคกไทร ต.คลองเฉลิม อ.กงหรา จ.พัทลุง	๑๗๖.๕
STN๑๗๓๙	บ้านดอนเมา ต.ตะโก อ.ทุ่งตะโก จ.ชุมพร	๑๗๒.๕
STN๑๖๙๙	บ้านपालอบาเต๊ะ ต.ละโอบะบายะ อ.ยี่งอ จ.นราธิวาส	๑๖๘.๐
STN๐๗๔๗	บ้านท่างาม ต.ท่าจี่ อ.เมืองนครศรีธรรมราช จ.นครศรีธรรมราช	๑๕๕.๕
STN๑๕๕๙	บ้านหัวเตย ต.ท่าอุแท อ.กาญจนดิษฐ์ จ.สุราษฎร์ธานี	๑๕๑.๕
STN๑๖๐๐	บ้านบือจะ ต.พิเทน อ.ทุ่งยางแดง จ.ปัตตานี	๑๓๗.๐
STN๑๖๐๙	บ้านห้วยไทร ต.ชุมพล อ.ศรีนครินทร์ จ.พัทลุง	๑๒๔.๐

๔. ค่าความชื้นในดิน (กรมทรัพยากรน้ำ/คณะกรรมการแม่ข่าย)

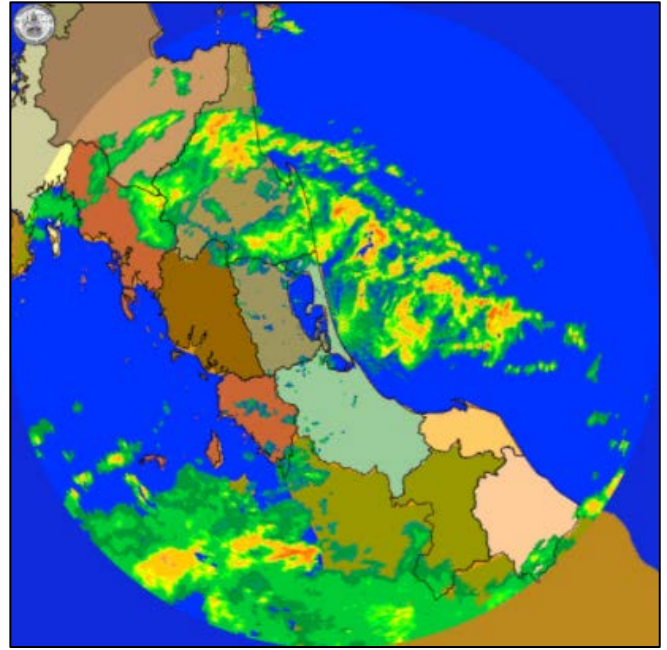
ภูมิภาค	ความชื้นในดิน [-] ๑ พ.ย. ๖๔	ความชื้นในดิน [-] ๒๕ พ.ย. ๖๔	แนวโน้ม
เหนือ	๒๐-๔๐	๒๐-๔๐	ทรงตัว
กลาง	๘๐-๑๐๐	๖๐-๘๐	ลดลง
ตะวันออกเฉียงเหนือ	๖๐-๘๐	๔๐-๖๐	ลดลง
ตะวันออก	๖๐-๘๐	๖๐-๘๐	ทรงตัว
ตะวันตก	๖๐-๘๐	๖๐-๘๐	ทรงตัว
ใต้	๖๐-๘๐	๘๐-๑๐๐	เพิ่มขึ้น

หมายเหตุ : ความชื้นในดิน ๐ หมายถึง ดินที่แห้งสนิท และ ๑๐๐ หมายถึง ดินที่อิ่มน้ำ

๕. เรดาร์ตรวจอากาศ ณ วันที่ ๒ ธันวาคม ๒๕๖๔ (กรมอุตุนิยมวิทยา)



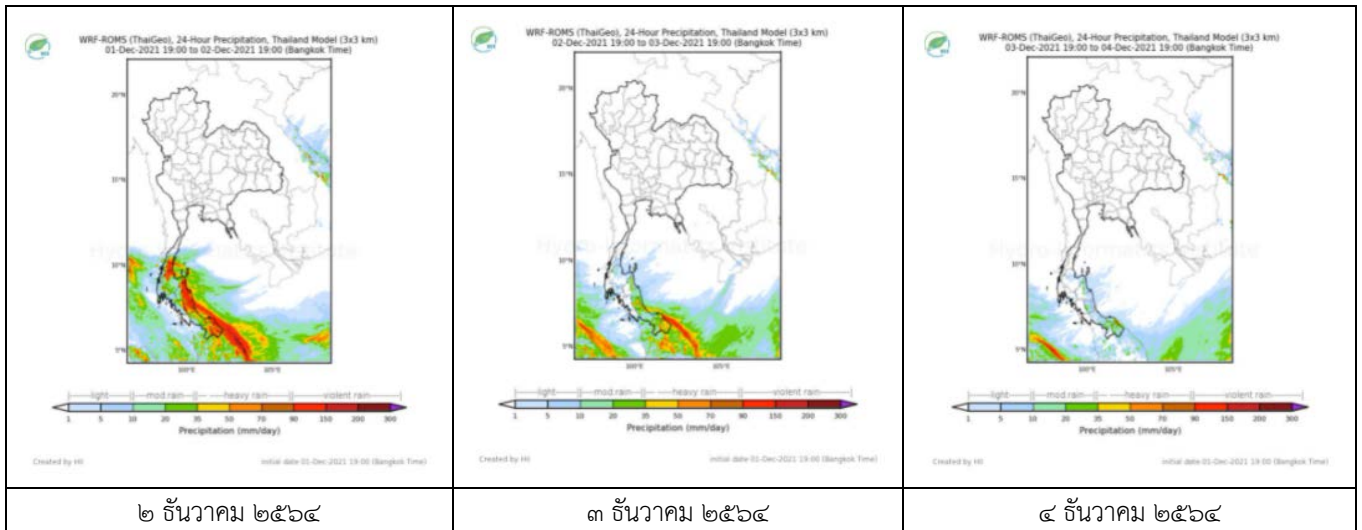
สถานีขอนแก่น เวลา ๐๘.๑๕ น.



สถานีสทิงพระ จ.สงขลา เวลา ๐๘.๑๕ น.

จากเรดาร์ตรวจอากาศจะพบว่ามียกลุ่มเมฆฝนปกคลุมบริเวณภาคใต้ของประเทศไทย

๖. แผนภาพคาดการณ์ฝนล่วงหน้า ๓ วัน (สถาบันสารสนเทศทรัพยากรน้ำ (องค์การมหาชน))



๒ ธันวาคม ๒๕๖๔

๓ ธันวาคม ๒๕๖๔

๔ ธันวาคม ๒๕๖๔

๗. สถานการณ์น้ำในแหล่งเก็บกักน้ำ ณ วันที่ ๑ ธันวาคม ๒๕๖๔ (กรมชลประทาน กรมทรัพยากรน้ำ และสทช.)

๗.๑ ปริมาณน้ำในอ่างฯ ๔๔,๖๗๕ ล้าน ลบ.ม. คิดเป็นร้อยละ ๗๗ (ปริมาณน้ำใช้การได้ ๓๑,๑๓๓ ล้าน ลบ.ม. คิดเป็นร้อยละ ๖๖) ปริมาณน้ำในอ่างฯ เทียบกับปี ๒๕๖๓ (๔๔,๑๗๓ ล้าน ลบ.ม. คิดเป็นร้อยละ ๖๒) มากกว่าปี ๒๕๖๓ จำนวน ๑๐,๕๐๒ ล้าน ลบ.ม. ปริมาณน้ำไหลลงอ่างฯ จำนวน ๕๖.๕๙ ลบ.ม. ปริมาณน้ำระบายจำนวน ๖๕.๓๙ ล้าน ลบ.ม. สามารถรับน้ำได้อีก ๑๖,๓๑๐ ล้าน ลบ.ม.

อ่างเก็บน้ำ	ความจุที่ รณก. (ล้าน ลบ.ม.)	ปริมาณ น้ำในอ่าง		ปริมาณ น้ำใช้การได้		ปริมาณ น้ำไหลลงอ่าง		ปริมาณ น้ำระบาย		ปริมาณน้ำ รับได้อีก (ล้าน ม. ^๓) (ความจุที่ รณก.- ปริมาณน้ำปัจจุบัน)
		ปริมาณ (ล้าน ม. ^๓)	% น้ำเก็บ กัก	ปริมาณ (ล้าน ม. ^๓)	% น้ำใช้ การ	วันนี้ (ล้าน ม. ^๓)	เมื่อวาน (ล้าน ม. ^๓)	วันนี้ (ล้าน ม. ^๓)	เมื่อวาน (ล้าน ม. ^๓)	
๑.ภูมีพล	๑๓,๕๖๒	๘,๔๔๐	๖๓	๔,๖๔๐	๔๘	๖.๓๐	๙.๘๘	๘.๐๐	๑๐.๐๐	๕,๐๒๒
๒.สิริกิติ์	๙,๕๑๐	๔,๕๐๖	๔๗	๑,๖๕๖	๒๕	๗.๙๐	๔.๓๑	๕.๕๔	๕.๔๙	๕,๐๐๔
๓.จุฬาภรณ์	๑๖๔	๑๕๙	๙๗	๑๒๒	๙๖	๐.๒๘	๐.๒๔	๐.๑๔	๐.๑๐	๕

๔.อุบลรัตน์	๒,๔๓๑	๒,๔๓๑	๑๐๐	๑,๘๕๐	๑๐๐	๐.๐๐	๐.๐๐	๑๓.๗๙	๐.๐๐	เต็มความจุ
๕.ลำปาง	๑,๙๘๐	๑,๒๖๐	๖๔	๑,๑๖๐	๖๒	๑.๒๓	๐.๐๐	๖๐.๙๓	๐.๐๐	๗๒๐
๖.สิรินธร	๑,๙๖๖	๑,๗๘๗	๙๑	๙๕๖	๘๔	๐.๐๐	๐.๐๐	๐.๐๐	๐.๐๐	๑๗๙
๗.ป่าสักชลสิทธิ์	๙๖๐	๙๗๐	๑๐๑	๙๖๗	๑๐๑	๐.๑๒	๐.๐๐	๑.๕๐	๑.๕๐	เต็มความจุ
๘.ศรีนครินทร์	๑๗,๗๔๕	๑๖,๒๙๔	๙๒	๖,๐๒๙	๘๑	๔.๕๗	๑๖.๐๙	๕.๐๒	๕.๐๑	๑,๔๕๑
๙.วีรลพบุรี	๘,๘๖๐	๗,๗๐๑	๘๗	๔,๖๘๙	๘๐	๐.๖๘	๔.๒๐	๗.๐๓	๖.๙๕	๑,๑๕๙
๑๐.ขุนด่านปราการชล	๒๒๔	๒๑๙	๙๘	๒๑๕	๙๘	๐.๑๑	๐.๐๖	๐.๑๐	๐.๑๐	๕
๑๑.รัชชประภา	๕,๖๓๙	๔,๔๕๐	๗๙	๓,๐๙๙	๗๒	๑๖.๐๔	๙.๔๖	๐.๐๐	๒.๘๔	๑,๑๘๙
๑๒.บางกลาง	๑,๔๕๔	๘๑๕	๕๖	๕๓๘	๔๖	๗.๖๙	๑๐.๘๓	๖.๐๔	๖.๐๗	๖๓๙

๗.๒ อ่างเก็บน้ำขนาดกลาง ๔๑๒ แห่ง มีปริมาณน้ำ ๔,๖๒๓ ล้าน ลบ.ม. (๙๐%) ปริมาณน้ำใช้การ ๔,๒๓๕ ล้าน ลบ.ม. (๘๙%)

๗.๔ แหล่งน้ำในพื้นที่นอกเขตชลประทาน ๑๐๒,๐๙๙ แห่ง มีปริมาณน้ำรวม ๗,๔๙๗ ล้าน ลบ.ม. (๘๘%)

๗.๕ อ่างเก็บน้ำขนาดกลางนอกเขตชลประทาน ๖๕ แห่ง ภายใต้การดูแลของกรมทรัพยากรน้ำปริมาณน้ำปัจจุบัน ๑๙๖.๖๒ ล้านลบ.ม. (๘๘%)

ภูมิภาค	จำนวน (แห่ง)	ปริมาณรวม (ล้าน ลบ.ม.)	ปริมาณน้ำ (ล้าน ลบ.ม.)							ปัจจุบัน	
			เดือน							๑ ธ.ค ๒๕๖๔	ร้อยละ
			พ.ค. ๖๔	มิ.ย. ๖๔	ก.ค. ๖๔	ส.ค. ๖๔	ก.ย. ๖๔	ต.ค. ๖๔			
เหนือ	๑๗,๒๔๙	๑,๑๐๓	๓๕๓.๔๑	๓๖๕.๔๑	๓๕๐.๙๔	๓๙๔.๓๗	๔๒๓.๔๖	๓๙๙.๖๗	๘๐๗.๙๑	๘๒	
ตะวันออกเฉียงเหนือ	๕๔,๕๔๗	๓,๕๖๔	๒,๑๗๐.๘๐	๒,๑๓๓.๖๔	๒,๑๕๐.๓๖	๒,๒๓๕.๕๕	๒,๑๔๖.๔๑	๓,๙๖๖.๖๕	๓,๗๐๘.๓๐	๘๙	
กลาง	๑๖,๓๖๗	๑,๑๓๗	๗๕๑.๒๒	๗๓๒.๐๔	๖๐๙.๗๔	๗๒๓.๖๘	๖๙๐.๗๓	๑,๕๒๐.๓๒	๑,๕๒๔.๒๙	๙๙	
ตะวันออกเฉียงใต้	๗,๘๐๔	๖๓๕	๕๐๐.๓๙	๕๒๒.๕๕	๔๗๙.๖๕	๕๕๐.๔๐	๖๒๕.๔๘	๙๙๙.๕๖	๑,๐๐๘.๘๐	๑๐๐	
ตะวันตก	๒,๕๐๖	๗๑๑	๑๑๙.๘๔	๑๑๓.๙๒	๙๖.๓๔	๙๔.๔๓	๙๑.๙๗	๑๕๖.๗๐	๑๘๖.๑๔	๑๐๕	
ใต้	๓,๖๒๖	๑,๓๑๙	๒๔๒.๑๗	๒๒๖.๔๓	๒๐๐.๙๕	๑๙๕.๒๒	๑๘๘.๕๘	๑๙๙.๒๐	๒๖๒.๔๓	๗๙	
รวม	๑๐๒,๐๙๙.๐๐	๘,๔๗๐	๔,๑๓๗.๘๓	๔,๐๙๓.๙๙	๓,๘๘๗.๙๙	๔,๑๘๓.๖๕	๔,๑๖๖.๖๓	๗,๖๔๒.๑๐	๗,๔๙๗.๘๖	๙๐	

๘. สถานการณ์น้ำในประเทศ ณ วันที่ ๒๙ พฤศจิกายน - ๒ ธันวาคม ๒๕๖๔ (กรมชลประทาน)

สถานี	แม่น้ำ	อำเภอ	จังหวัด	ระดับตลิ่ง (ม.รทก.)	ระดับน้ำ (ม.รทก.)				แนวโน้ม	เปรียบเทียบระดับตลิ่ง
					จันทร์	อังคาร	พุธ	พฤหัสบดี		
					๒๙ พ.ย.	๓๐ พ.ย.	๑ ธ.ค.	๒ ธ.ค.		
P.๑	ปิง	เมือง	เชียงใหม่	๓.๗๐	๑.๕๘	๑.๔๕	๑.๔๔	๑.๕๑	เพิ่มขึ้น	-๒.๑๙
W.๑C	วัง	เมือง	ลำปาง	๕.๒๐	-๐.๕๖	-๐.๕๖	-๐.๕๖	-๐.๕๓	เพิ่มขึ้น	-๕.๗๓
Y.๑๖	ยม	บางระกำ	พิษณุโลก	๗.๓๐	๕.๒๔	๔.๙๕	๔.๗๒	๔.๔๙	ลดลง	-๒.๘๑
N.๗A	น่าน	เมือง	พิจิตร	๙.๘๗	๑.๘๙	๑.๘๗	๑.๘๒	๑.๗๗	ลดลง	-๘.๑๐
C.๒	เจ้าพระยา	เมือง	นครสวรรค์	๒๖.๒๐	๑๘.๖๘	๑๘.๕๔	๑๘.๔๐	๑๘.๒๔	ลดลง	-๗.๙๖
C.๑๓	เจ้าพระยา	สรรพยา	ชัยนาท	๑๖.๓๔	๖.๗๐	๖.๕๕	๖.๔๒	๖.๓๙	ลดลง	-๙.๙๕
M.๖A	มูล	สตึก	บุรีรัมย์	๖.๐๐	๕.๗๓	๕.๕๕	๕.๓๖	๕.๑๓	ลดลง	-๐.๘๗
M.๗	มูล	เมือง	อุบลราชธานี	๗.๐๐	๖.๖๙	๖.๕๘	๖.๔๗	๖.๓๔	ลดลง	-๐.๖๖
M.๑๙๑	ลำตะคอง	เมือง	นครราชสีมา	๓.๕๐	๑.๕๑	๑.๔๗	๑.๕๒	๑.๓๔	ลดลง	-๒.๑๖
M.๖๙	ลำเซบก	ตระการพืชผล	อุบลราชธานี	๗.๓๐	๕.๗๘	๕.๗๘	๕.๘๐	๕.๘๐	ทรงตัว	-๑.๕๐
X.๖๔	คลองท่าแซะ	ท่าแซะ	ชุมพร	๑๗.๑๓	๙.๗๑	๙.๖๔	๑๐.๑๖	๑๐.๖๓	เพิ่มขึ้น	-๖.๕๐
X.๑๔๙	คลองกลาย	นบพิตำ	นครศรีธรรมราช	๓๓.๙๖	๒๘.๙๘	๒๙.๕๐	๒๙.๑๘	๒๙.๔๕	เพิ่มขึ้น	-๔.๕๑
X.๒๗๔	แม่น้ำโกลก	แว้ง	นราธิวาส	๒๔.๑๘	๑๘.๙๙	๑๘.๗๘	๑๘.๗๕	๒๑.๙๙	เพิ่มขึ้น	-๒.๑๙
X.๓๗A	แม่น้ำตาปี	พระแสง	สุราษฎร์ธานี	๑๑.๗๐	๑๐.๓๒	๑๐.๐๖	๑๐.๗๓	๑๑.๐๔	เพิ่มขึ้น	-๐.๖๖

*** ยังไม่ได้รับรายงาน

๙. สถานการณ์น้ำในพื้นที่ลุ่มน้ำโขง ณ วันที่ ๒ ธันวาคม ๒๕๖๔ (คณะกรรมการแม่โขง)

สถานี	ระดับอ้างอิง (ม.รทก.)	ระดับตลิ่ง (ม.)	ระดับน้ำ (ม.)					เปรียบเทียบระดับตลิ่ง (ม.)	ผลต่างของระดับน้ำ (ม.)		แนวโน้ม
			๒๘ พ.ย.	๒๙ พ.ย.	๓๐ พ.ย.	๑ ธ.ค.	๒ ธ.ค.		๓ วัน ย้อนหลัง	๕ วัน ย้อนหลัง	
อ.เชียงแสน จ.เชียงราย	๓๕๗.๑๑๐	๑๒.๘๐	๒.๔๖	๒.๒๔	๒.๑๒	๒.๐๘	๒.๐๕	-๑๐.๗๕	-๐.๐๗	-๐.๔๑	ลดลง
อ.เชียงคาน จ.เลย	๑๙๔.๑๑๘	๑๖.๐๐	๕.๒๒	๔.๙๐	๔.๘๒	๕.๑๖	๕.๓๙	-๑๐.๖๑	๐.๕๗	๐.๑๗	เพิ่มขึ้น
อ.เมือง จ.หนองคาย	๑๕๓.๖๔๘	๑๒.๒๐	๒.๓๕	๒.๒๐	๒.๐๐	๑.๘๓	๑.๙๐	-๑๐.๓	-๐.๑๐	-๐.๔๕	เพิ่มขึ้น
อ.เมือง จ.นครพนม	๑๓๒.๖๘๐	๑๒.๐๐	๑.๙๓	๑.๙๐	๑.๘๒	๑.๗๗	๑.๖๓	-๑๐.๓๗	-๐.๑๙	-๐.๓๐	ลดลง
อ.เมือง จ.มุกดาหาร	๑๒๔.๒๑๙	๑๒.๕๐	๒.๒๘	๒.๒๑	๒.๑๙	๒.๑๔	๒.๐๗	-๑๐.๔๓	-๐.๑๒	-๐.๒๑	ลดลง
อ.โขงเจียม จ.อุบลราชธานี	๘๙.๐๓๐	๑๔.๕๐	๔.๐๓	๓.๙๗	๓.๙๒	๓.๘๕	๓.๗๐	-๑๐.๘	-๐.๒๒	-๐.๓๓	ลดลง

*** ไม่มีสถานการณ์

๑๐. สถานการณ์เตือนภัย Early Warning ณ วันที่ ๒ ธันวาคม ๒๕๖๔ (กรมทรัพยากรน้ำ)

การแจ้งเตือน	สถานี	การแจ้งเตือน	ช่วงเวลา
เตือนสีแดง (อพยพ)	บ้านปาลอบาเต๊ะ ตำบลอุโมงค์ อำเภอยิ่งง จ.นครราชสีมา	ปริมาณฝนสะสม ๑๒ ชั่วโมง ๑๕๓.๕ มิลลิเมตร	๒ ธ.ค. ๖๔/๑๐.๑๓ น.
	บ้านนาง ตำบลบ้านนา อำเภอสว่างวีรกรรม จ.ศรีสะเกษ	ปริมาณฝนสะสม ๑๒ ชั่วโมง ๑๔๖.๕ มิลลิเมตร	๒ ธ.ค. ๖๔/๑๒.๒๕ น.
	บ้านโคกไทร ตำบลคลองเฉลิม อำเภอกงหรา จ.พัทลุง	ปริมาณฝนสะสม ๑๒ ชั่วโมง ๑๔๖.๐ มิลลิเมตร	๒ ธ.ค. ๖๔/๑๒.๓๔ น.
	บ้านขจันทร ตำบลหนองขาม อำเภอป่าบอน จ.พัทลุง	ปริมาณฝนสะสม ๑๒ ชั่วโมง ๑๕๕.๐ มิลลิเมตร	๒ ธ.ค. ๖๔/๑๕.๑๑ น.
	บ้านหัวตย ตำบลท่าอุแท อำเภอกาญจนดิษฐ์ จ.สุราษฎร์ธานี	ปริมาณฝนสะสม ๑๒ ชั่วโมง ๑๕๙.๕ มิลลิเมตร	๒ ธ.ค. ๖๔/๑๕.๑๓ น.
	บ้านดีด๊ะ ตำบลลำทะลุ อำเภอบ้านฉาง จ.ระยอง	ปริมาณฝนสะสม ๑๒ ชั่วโมง ๑๔๖.๕ มิลลิเมตร	๒ ธ.ค. ๖๔/๑๕.๑๕ น.
	บ้านท่าจาม ตำบลท่าจี่ อำเภอเมืองนครศรีธรรมราช จ.นครศรีธรรมราช	ปริมาณฝนสะสม ๑๒ ชั่วโมง ๑๓๗.๕ มิลลิเมตร	๒ ธ.ค. ๖๔/๑๗.๐๑ น.
	บ้านดอนนก ตำบลตะโก อำเภอทุ่งตะโก จ.ชุมพร	ปริมาณฝนสะสม ๑๒ ชั่วโมง ๑๓๘.๐ มิลลิเมตร	๒ ธ.ค. ๖๔/๑๗.๓๕ น.
	บ้านดินดอน ตำบลท่าดี อำเภอลานสกา จ.นครศรีธรรมราช	ค่าระดับน้ำ ๔.๕๐ เมตร ระดับวิกฤติ ๔.๕๐ เมตร	๒ ธ.ค. ๖๔/๑๘.๑๗ น.
	บ้านศรีวัง ตำบลกิโลน อำเภอลานสกา จ.นครศรีธรรมราช	ปริมาณฝนสะสม ๑๒ ชั่วโมง ๑๕๓.๐ มิลลิเมตร	๒ ธ.ค. ๖๔/๑๘.๑๗ น.
	บ้านเขาเหล็ก ตำบลทุ่งปรัง อำเภอลิขิต จ.นครศรีธรรมราช	ปริมาณฝนสะสม ๑๒ ชั่วโมง ๑๓๗.๐ มิลลิเมตร	๒ ธ.ค. ๖๔/๑๘.๑๗ น.
	บ้านห้วยใหญ่ ตำบลช่องไม้แก้ว อำเภอทุ่งตะโก จ.ชุมพร	ปริมาณฝนสะสม ๑๒ ชั่วโมง ๑๔๘.๕ มิลลิเมตร	๒ ธ.ค. ๖๔/๑๘.๕๘ น.
	บ้านห้วยแก้ว ตำบลสนธิ์ อำเภอสวี จ.ชุมพร	ปริมาณฝนสะสม ๑๒ ชั่วโมง ๑๕๐.๐ มิลลิเมตร	๒ ธ.ค. ๖๔/๑๘.๑๑ น.
	เตือนสีเหลือง (เตือนภัย)	บ้านบุญไธสงนิคม ตำบลบ้านแห อำเภอสระโต จ.ฉะเชิงเทรา	ปริมาณฝนสะสม ๑๒ ชั่วโมง ๑๒๐.๕ มิลลิเมตร
บ้านขจันทร ตำบลหนองขาม อำเภอป่าบอน จ.พัทลุง		ปริมาณฝนสะสม ๑๒ ชั่วโมง ๑๓๗.๐ มิลลิเมตร	๑ ธ.ค. ๖๔/๒๑.๕๕ น.
บ้านโน ตำบลปากแพรก อำเภอดอนสัก จ.สุราษฎร์ธานี		ปริมาณฝนสะสม ๑๒ ชั่วโมง ๑๒๒.๐ มิลลิเมตร	๑ ธ.ค. ๖๔/๒๒.๑๕ น.
บ้านม่วงไร่ ตำบลแม่หวาด อำเภอสระโต จ.ฉะเชิงเทรา		ปริมาณฝนสะสม ๑๒ ชั่วโมง ๑๓๘.๐ มิลลิเมตร	๑ ธ.ค. ๖๔/๒๒.๑๙ น.
บ้านปาลอบาเต๊ะ ตำบลอุโมงค์ อำเภอยิ่งง จ.นครราชสีมา		ปริมาณฝนสะสม ๑๒ ชั่วโมง ๑๒๖.๐ มิลลิเมตร	๒ ธ.ค. ๖๔/๐๐.๓๐ น.
บ้านหัวตย ตำบลท่าอุแท อำเภอกาญจนดิษฐ์ จ.สุราษฎร์ธานี		ปริมาณฝนสะสม ๑๒ ชั่วโมง ๑๒๖.๕ มิลลิเมตร	๒ ธ.ค. ๖๔/๐๐.๓๑ น.
บ้านห้วยไทร ตำบลชุมพล อำเภอสว่างวีรกรรม จ.ศรีสะเกษ		ปริมาณฝนสะสม ๑๒ ชั่วโมง ๑๓๗.๕ มิลลิเมตร	๒ ธ.ค. ๖๔/๐๐.๔๘ น.
บ้านห้วยครก ตำบลตะพาน อำเภอสว่างวีรกรรม จ.ศรีสะเกษ		ปริมาณฝนสะสม ๑๒ ชั่วโมง ๑๓๗.๕ มิลลิเมตร	๒ ธ.ค. ๖๔/๐๐.๕๑ น.
บ้านไม้จิงกระจ ตำบลคลองเฉลิม อำเภอกงหรา จ.พัทลุง		ปริมาณฝนสะสม ๑๒ ชั่วโมง ๑๒๓.๐ มิลลิเมตร	๒ ธ.ค. ๖๔/๐๒.๕๖ น.
บ้านหมักไทร ตำบลช่อง อำเภอนาโยง จ.พัทลุง		ค่าระดับน้ำ ๒.๕๐ เมตร ระดับวิกฤติ ๓.๒๐ เมตร	๒ ธ.ค. ๖๔/๐๒.๕๘ น.
บ้านเปือจะ ตำบลชุมพล อำเภอยะนิง จ.นครศรีธรรมราช		ปริมาณฝนสะสม ๑๒ ชั่วโมง ๑๓๘.๐ มิลลิเมตร	๒ ธ.ค. ๖๔/๐๓.๑๔ น.
บ้านมะนังบังแยง ตำบลจะนะ อำเภอยะนิง จ.นครศรีธรรมราช		ปริมาณฝนสะสม ๑๒ ชั่วโมง ๑๓๙.๕ มิลลิเมตร	๒ ธ.ค. ๖๔/๐๓.๑๗ น.
บ้านนอก ตำบลกงหรา อำเภอกงหรา จ.พัทลุง		ปริมาณฝนสะสม ๑๒ ชั่วโมง ๑๒๖.๐ มิลลิเมตร	๒ ธ.ค. ๖๔/๐๔.๐๑ น.
บ้านบุญไป ตำบลสนธิ์ค้อ อำเภอรือเสาะ จ.นครศรีธรรมราช		ปริมาณฝนสะสม ๑๒ ชั่วโมง ๑๓๘.๐ มิลลิเมตร	๒ ธ.ค. ๖๔/๐๕.๑๙ น.
บ้านราษฎร์ผดุง ตำบลสุคีริน อำเภอสูคีริน จ.นครศรีธรรมราช		ปริมาณฝนสะสม ๑๒ ชั่วโมง ๑๓๘.๐ มิลลิเมตร	๒ ธ.ค. ๖๔/๐๕.๔๔ น.
บ้านเปือจะ ตำบลพิเทน อำเภอทุ่งยางแดง จ.ปัตตานี		ปริมาณฝนสะสม ๑๒ ชั่วโมง ๑๔๐.๐ มิลลิเมตร	๒ ธ.ค. ๖๔/๐๕.๔๖ น.
บ้านดอนนก ตำบลตะโก อำเภอทุ่งตะโก จ.ชุมพร	ปริมาณฝนสะสม ๑๒ ชั่วโมง ๑๒๗.๐ มิลลิเมตร	๒ ธ.ค. ๖๔/๐๖.๐๔ น.	
บ้านคันทัน ตำบลเขาแก้ว อำเภอลานสกา จ.นครศรีธรรมราช	ปริมาณฝนสะสม ๑๒ ชั่วโมง ๑๔๔.๐ มิลลิเมตร	๒ ธ.ค. ๖๔/๐๗.๓๒ น.	
บ้านศรีวัง ตำบลกิโลน อำเภอลานสกา จ.นครศรีธรรมราช	ปริมาณฝนสะสม ๑๒ ชั่วโมง ๑๓๗.๐ มิลลิเมตร	๒ ธ.ค. ๖๔/๐๗.๓๓ น.	
เตือนสีเขียว (เฝ้าระวัง)	บ้านคลองไผ่ ตำบลคลองขวาง อำเภอนาทวี จ.สงขลา	ปริมาณฝนสะสม ๑๒ ชั่วโมง ๑๐๑.๕ มิลลิเมตร	๑ ธ.ค. ๖๔/๑๘.๐๑ น.
	บ้านท่าเรือ ตำบลรือเสาะ อำเภอรือเสาะ จ.นครศรีธรรมราช	ปริมาณฝนสะสม ๑๒ ชั่วโมง ๘๙.๕ มิลลิเมตร	๒ ธ.ค. ๖๔/๐๐.๓๑ น.
	บ้านห้วยครก ตำบลตะพาน อำเภอสว่างวีรกรรม จ.ศรีสะเกษ	ปริมาณฝนสะสม ๑๒ ชั่วโมง ๑๐๘.๕ มิลลิเมตร	๒ ธ.ค. ๖๔/๐๐.๔๕ น.
	บ้านพระเลียบ ตำบลท่าซัน อำเภอกำลา จ.นครศรีธรรมราช	ปริมาณฝนสะสม ๑๒ ชั่วโมง ๑๐๐.๕ มิลลิเมตร	๒ ธ.ค. ๖๔/๐๐.๕๗ น.

บ้านไร่ยาว ตำบลประสงค์ อำเภอท่าชนะ จังหวัดสุราษฎร์ธานี	ปริมาณฝนสะสม ๑๒ ชั่วโมง ๙๙.๕ มิลลิเมตร	๒ ๕.ค.๖๔/๐๑.๕๙ น.
บ้านมะนาวบึงแยง ตำบลจะแนะ อำเภोजะเอนะ จังหวัดนราธิวาส	ปริมาณฝนสะสม ๑๒ ชั่วโมง ๑๐๘.๕ มิลลิเมตร	๒ ๕.ค.๖๔/๐๓.๐๔ น.
บ้านไอร์เจียะ ตำบลชากอ อำเภอศรีสาคร จังหวัดนราธิวาส	ปริมาณฝนสะสม ๑๒ ชั่วโมง ๑๐๐.๕ มิลลิเมตร	๒ ๕.ค.๖๔/๐๓.๑๕ น.
บ้านไอร์กูเป ตำบลโคกสะตอ อำเภอศรีสาคร จังหวัดนราธิวาส	ปริมาณฝนสะสม ๑๒ ชั่วโมง ๑๐๗.๐ มิลลิเมตร	๒ ๕.ค.๖๔/๐๓.๕๙ น.
บ้านคลองเรือ ตำบลปากทรง อำเภอพะโต๊ะ จังหวัดชุมพร	ปริมาณฝนสะสม ๑๒ ชั่วโมง ๙๙.๕ มิลลิเมตร	๒ ๕.ค.๖๔/๐๔.๑๑ น.
บ้านชะรัด ตำบลชะรัด อำเภอกงหรา จังหวัดพัทลุง	ปริมาณฝนสะสม ๑๒ ชั่วโมง ๙๗.๕ มิลลิเมตร	๒ ๕.ค.๖๔/๐๔.๑๑ น.
บ้านน้ำผา ตำบลเทพราช อำเภอสิชล จังหวัดนครศรีธรรมราช	ปริมาณฝนสะสม ๑๒ ชั่วโมง ๑๐๓.๐ มิลลิเมตร	๒ ๕.ค.๖๔/๐๕.๑๗ น.
บ้านคลองกรอย ตำบลท่าพะเนาะ อำเภอรังษิมิ จังหวัดสงขลา	ปริมาณฝนสะสม ๑๒ ชั่วโมง ๑๐๒.๐ มิลลิเมตร	๒ ๕.ค.๖๔/๐๕.๓๘ น.
บ้านโนนเพล ตำบลชนอม อำเภอชนอม จังหวัดนครศรีธรรมราช	ปริมาณฝนสะสม ๑๒ ชั่วโมง ๑๐๑.๕ มิลลิเมตร	๒ ๕.ค.๖๔/๐๕.๓๙ น.
บ้านแป้น ตำบลแป้น อำเภอสายบุรี จังหวัดปัตตานี	ปริมาณฝนสะสม ๑๒ ชั่วโมง ๑๐๐.๕ มิลลิเมตร	๒ ๕.ค.๖๔/๐๕.๔๐ น.
บ้านตระบอง ตำบลตระบอง อำเภอสายบุรี จังหวัดปัตตานี	ปริมาณฝนสะสม ๑๒ ชั่วโมง ๑๐๐.๕ มิลลิเมตร	๒ ๕.ค.๖๔/๐๕.๔๙ น.
บ้านกลาง ตำบลกลาง อำเภอมาย จังหวัดปัตตานี	ปริมาณฝนสะสม ๑๒ ชั่วโมง ๑๐๕.๐ มิลลิเมตร	๒ ๕.ค.๖๔/๐๕.๕๙ น.
บ้านเมี่ยม ตำบลเทพราช อำเภอสิชล จังหวัดนครศรีธรรมราช	ปริมาณฝนสะสม ๑๒ ชั่วโมง ๑๐๓.๕ มิลลิเมตร	๒ ๕.ค.๖๔/๐๖.๓๐ น.
บ้านยางค้อม ตำบลยางค้อม อำเภอพิปูน จังหวัดนครศรีธรรมราช	ค่าระดับน้ำ ๒.๕๐ เมตร ระดับบิกฤติ ๓.๐๐ เมตร	๒ ๕.ค.๖๔/๐๗.๒๘ น.
บ้านน้ำร้อน ตำบลสี่ขีด อำเภอสิชล จังหวัดนครศรีธรรมราช	ปริมาณฝนสะสม ๑๒ ชั่วโมง ๙๙.๐ มิลลิเมตร	๒ ๕.ค.๖๔/๐๘.๒๑ น.

***สำนักงานทรัพยากรน้ำภาคที่เกี่ยวข้องได้ดำเนินการแจ้งอาสาสมัครและเครือข่าย รวมถึงหน่วยงานที่เกี่ยวข้องในพื้นที่เสี่ยงภัยแล้ว

๑๑. พื้นที่ติดตามและเฝ้าระวังสถานการณ์ธรณีพิบัติภัย ณ วันที่ ๑ ธันวาคม ๒๕๖๔ (กรมทรัพยากรธรณี)

เนื่องจากในพื้นที่เสี่ยงดินถล่มมีฝนตกต่อเนื่อง ประกอบกับมีพื้นที่ลาดชันปริมาณน้ำฝนที่อาจก่อให้เกิดดินถล่ม โดยเฉพาะในบริเวณภาคใต้จังหวัดชุมพร สุราษฎร์ธานี นครศรีธรรมราช พัทลุง สงขลา ปัตตานี ยะลา นราธิวาส ระนอง พังงา ภูเก็ต กระบี่ ตรัง และสตูล ศูนย์ปฏิบัติการธรณีพิบัติภัยจึงได้ทำการเฝ้าระวังและติดตามสถานการณ์ธรณีพิบัติภัยดินถล่มและน้ำป่าไหลหลากเป็นพิเศษ และจะทำการแจ้งอาสาสมัครเครือข่ายในพื้นที่เสี่ยงภัยต่อไป

๑๒. เหตุการณ์วิกฤตน้ำปัจจุบัน ณ วันที่ ๒ ธันวาคม ๒๕๖๔ [เวลา ๑๕.๐๐ น.(เมื่อวาน) - ๐๘.๐๐ น.(วันนี้)]

ไม่มีสถานการณ์

๑๓. สถานการณ์ภาวะน้ำท่วม และสถานการณ์ฝนแล้ง/ฝนทิ้งช่วง ณ วันที่ ๒ ธันวาคม ๒๕๖๔ (ปก.)

สถานการณ์อุทกภัย

สถานการณ์อุทกภัยที่เกิดขึ้นจากความกดอากาศสูงกำลังค่อนข้างแรงจากประเทศจีนได้แผ่ลงมาปกคลุมประเทศไทยตอนบน และทะเลจีนใต้ ส่งผลให้มรสุมตะวันออกเฉียงเหนือที่พัดปกคลุมอ่าวไทย และภาคใต้มีกำลังแรงขึ้น ในห้วงวันที่ ๒๓ พ.ย.- ๒ ๕.ค. ๖๔ ทำให้บริเวณภาคใต้มีฝนตกหนักถึงหนักมากบางแห่งส่งผลให้เกิดน้ำท่วมฉับพลัน น้ำป่าไหลหลาก และน้ำล้นตลิ่ง ในพื้นที่ ๘ จ. (เพชรบุรี ประจวบคีรีขันธ์ ชุมพร สุราษฎร์ธานี นครศรีธรรมราช กระบี่ พัทลุง สงขลา) ๔๕ อ. ๑๘๑ ต. ๗๗๔ ม. ๒๑,๑๙๕ ครัวเรือน ไม่มีผู้ได้รับบาดเจ็บและเสียชีวิต ปัจจุบันยังคงมีสถานการณ์ในพื้นที่ ๓ จ. ๑๙ อ. ๙๙ ต. ๕๘๘ ม. ๑๘,๑๖๔ ครัวเรือน

สถานการณ์อุทกภัยที่เกิดขึ้นจากอิทธิพลพายุ “เตี้ยนหมู่” “ไลออนร็อก” “คมปาซุ” และร่องมรสุมพาดผ่านภาคตะวันออกและภาคใต้ตอนบนตั้งแต่วันที่ ๒๓ ก.ย.- ๒ ๕.ค. ๒๕๖๔ ทำให้บริเวณประเทศไทยมีฝนตกหนักถึงหนักมากบางแห่ง ส่งผลให้เกิดน้ำท่วมฉับพลัน น้ำป่าไหลหลาก และน้ำล้นตลิ่ง ปัจจุบันยังคงมีสถานการณ์ในพื้นที่ ๓ จ. (อุบลราชธานี สุพรรณบุรี นครปฐม) ๗ อ. ๗๘ ต. ๕๘๘ ม. ยังคงมีประชาชนได้รับผลกระทบ ๒๙,๕๖๑ ครัวเรือน และมีผู้เสียชีวิต ๓๕ ราย (จ.นครราชสีมา ๑๒ ราย ชาย ๙ ราย หญิง ๓ ราย , จ.ลพบุรี ๑๑ ราย ชาย ๙ ราย หญิง ๑ ราย เด็กชาย ๑ ราย จ.เพชรบูรณ์ ชาย ๒ ราย , จ.ชัยนาท ๒ ราย ชาย ๑ ราย หญิง ๑ ราย ,จ.นครสวรรค์ ๓ ราย ชาย ๒ ราย หญิง ๑ ราย จ.สิงห์บุรี ๓ ราย ชาย ๒ ราย หญิง ๑ ราย ,จ.สุพรรณบุรี ๒ ราย ชาย ๑ ราย เด็กหญิง ๑ ราย)

๑๔. การคาดหมายลักษณะอากาศ ๗ วันข้างหน้า (ระหว่างวันที่ ๑ ธันวาคม ๒๕๖๔ - ๗ ธันวาคม ๒๕๖๔)

ในช่วงวันที่ ๑ - ๕ ๕.ค. ๖๔ บริเวณความกดอากาศสูงหรือมวลอากาศเย็นกำลังค่อนข้างแรงจากประเทศจีนแผ่ปกคลุมบริเวณประเทศไทยตอนบน ลักษณะเช่นนี้ทำให้บริเวณประเทศไทยตอนบนยังคงมีอากาศหนาวเย็นอย่างต่อเนื่อง กับมีลมแรง โดยภาคตะวันออกเฉียงเหนืออุณหภูมิจะลดลงอีก ๔-๖ องศาเซลเซียส ส่วนภาคเหนือ ภาคกลาง และภาคตะวันออก อุณหภูมิจะลดลงอีก ๓-๕ องศาเซลเซียส ในขณะที่ร่องมรสุมเคลื่อนลงไปพาดผ่านประเทศมาเลเซีย และมรสุมตะวันออกเฉียงเหนือกำลังแรงยังคงพัดปกคลุมอ่าวไทย ภาคใต้และทะเลอันดามัน ในช่วงวันที่ ๑ - ๓ ๕.ค. ๖๔ ทำให้บริเวณภาคใต้ตอนกลางถึงตอนล่างมีฝนตกต่อเนื่อง กับมีฝนตกหนักบางพื้นที่ สำหรับคลื่นลมบริเวณอ่าวไทยและทะเลอันดามันมีกำลังแรง โดยบริเวณอ่าวไทยมีคลื่นสูง ๒-๓ เมตร

บริเวณที่มีฝนฟ้าคะนองคลื่นสูงมากกว่า ๓ เมตร ส่วนบริเวณทะเลอันดามันคลื่นสูงประมาณ ๒ เมตร บริเวณที่มีฝนฟ้าคะนองคลื่นสูงมากกว่า ๒ เมตร

ส่วนในช่วงวันที่ ๖ - ๗ ธ.ค. ๖๔ บริเวณความกดอากาศสูงหรือมวลอากาศเย็นที่ปกคลุมบริเวณประเทศตอนบนมีกำลังอ่อนลง ทำให้ประเทศไทยตอนบนมีอุณหภูมิสูงขึ้น ส่วนมรสุมตะวันออกเฉียงเหนือที่พัดปกคลุม อ่าวไทย ภาคใต้และทะเลอันดามัน มีกำลังอ่อนลง ส่งผลให้ภาคใต้มีฝนลดลง ส่วนคลื่นลมบริเวณอ่าวไทยและทะเลอันดามันมีคลื่นสูงประมาณ ๒ เมตร บริเวณที่มีฝนฟ้าคะนองคลื่นสูงมากกว่า ๒ เมตร

ความช่วยเหลือภัยแล้งสะสมของกรมทรัพยากรน้ำ

ความช่วยเหลือในพื้นที่ประสบปัญหาภัยแล้ง ตั้งแต่วันที่ ๑ ตุลาคม - ๑ ธันวาคม ๒๕๖๔

หน่วยงาน	จังหวัด	ปริมาณการ สูบน้ำ (ลบ.ม.)	ปริมาณการ แจกจ่ายน้ำ สะอาด (ลิตร)	น้ำดื่มบรรจุ ขวด (ขวด)	ประโยชน์ที่ได้รับ		
					อุปโภค-บริโภค		พื้นที่เกษตร
					ครัวเรือน	ประชากร	(ไร่)
ภาค ๑	ลำปาง	-	๓๒๔,๘๔๘	๑,๒๐๐	๑๖๗,๕๗๘	๔๔๗,๔๕๒	-
	เชียงใหม่	-	๓๒,๕๖๘	-	๒๑,๒๐๑	๘๗,๖๗๕	-
	แม่ฮ่องสอน	-	๓๒,๑๒๔	-	๙,๒๔๘	๖๐,๙๘๖	-
	เชียงราย	-	๙๕,๒๑๑	-	๕๖,๔๗๑	๑๗๔,๔๗๗	-
	กำแพงเพชร	-	๓๑,๗๒๒	-	๔๔,๑๒๕	๑๗๙,๓๑๐	-
ภาค ๓	อุดรธานี	๓๘๘,๕๐๐	๓๐,๐๐๐	-	๒,๐๒๐	๘,๒๖๓	๑,๒๗๐
ภาค ๔	ขอนแก่น	๘๕๑,๒๘๐	-	-	๑,๐๖๕	๓,๙๖๘	-
ภาค ๕	นครราชสีมา	๗๐,๐๐๐	-	-	๕๙๐	๒,๓๐๐	-
ภาค ๙	น่าน	-	๓,๑๕๐	-	-	๙๕	-
	อุตรดิตถ์	-	๘๗,๑๕๐	-	๑,๒๖๙	๔,๓๗๐	-
	พิษณุโลก	-	-	๒,๑๖๐	-	๑,๖๙๐	-
	สุโขทัย	-	-	๑๒๐	-	๑๒๐	-
ภาค ๑๐	สุราษฎร์ธานี	๕๖,๐๐๐	๕๔,๐๐๐	-	๖๔	๓๑๐	๒,๖๐๐
ภาค ๑๑	อำนาจเจริญ	๑๒๒,๔๐๐	-	-	๒,๑๙๓	๖,๓๒๐	๕๐
	๑๔ จังหวัด	๑,๔๘๘,๑๘๐	๖๙๐,๗๗๓	๓,๔๘๐	๓๐๕,๘๒๔	๙๗๗,๓๓๖	๓,๙๒๐

จึงเรียนมาเพื่อโปรดทราบ

นายภาดล ถาวรกฤษรัตน์

อธิบดีกรมทรัพยากรน้ำ

ประธานคณะทำงานศูนย์ปฏิบัติการ

ทรัพยากรธรรมชาติและสิ่งแวดล้อม

(ด้านทรัพยากรน้ำ)