



รายงานสถานการณ์น้ำ ศูนย์ป้องกันวิกฤติน้ำ กรมทรัพยากรน้ำ วันพฤหัสบดีที่ ๙ กุมภาพันธ์ ๒๕๖๐

สภาวะอากาศ ประเทศไทยตอนบนอุณหภูมิสูงขึ้นเล็กน้อยกับมีหมอกในตอนเช้า แต่ยังคงมีอากาศหนาวเย็นโดยทั่วไปในภาคเหนือและภาคตะวันออกเฉียงเหนือ ขอให้ประชาชนดูแลสุขภาพเนื่องจากสภาพอากาศที่หนาวเย็น และระมัดระวังสัญจรผ่านบริเวณที่มีหมอกไว้ด้วย ส่วนภาคใต้มีฝนเล็กน้อยบางแห่งในระยะนี้ อนึ่ง ในช่วงวันที่ ๙-๑๕ กุมภาพันธ์ พ.ศ. ๒๕๖๐ จะมีฝนฟ้าคะนองและลมกระโชกแรงบางพื้นที่ในภาคตะวันออกเฉียงเหนือ ภาคกลาง และภาคตะวันออก หลังจากนั้นอุณหภูมิจะลดลง ๔-๖ องศาเซลเซียส ขอให้ประชาชนระวังอันตรายจากฝนฟ้าคะนอง และอุณหภูมิเปลี่ยนแปลงในช่วงเวลาดังกล่าวด้วย



สถานการณ์น้ำ

กรมอุตุนิยมวิทยา ย้ำ ๙-๑๕ ก.พ.มีฝนฟ้าคะนอง'ภาคอีสาน-ภาคกลาง-ภาคตะวันออกเฉียงเหนือ'

จ.สุราษฎร์ธานี อบจ.ทั่วประเทศส่งเครื่องจักรฟื้นฟูพื้นที่ ขณะที่สุราษฎร์ฯน้ำยังท่วม

จ.นครศรีธรรมราช สรุบน้ำพื้นที่เกษตรประสบอุทกภัย ๔.๒ แสนไร่

สถานการณ์น้ำต่างประเทศ

การช่วยเหลือ

สถานการณ์น้ำ

ระดับน้ำในแม่น้ำโขง ที่มาข้อมูล : สรุปรายงานสถานการณ์น้ำประจำวัน : ศูนย์ประมวลวิเคราะห์สถานการณ์น้ำ กรมชลประทานระดับน้ำแม่น้ำโขง ณ วันที่ ๖ กุมภาพันธ์ ๒๕๖๐ ที่สถานีเชียงแสน เชียงคาน หนองคาย นครพนม มุกดาหาร และโขงเจียม วัดได้ ๒.๓๕. ๔.๓๐ ๑.๕๖ ๑.๖๓ ๒.๐๘ และ ๒.๕๒ เมตร ตามลำดับ เปรียบเทียบกับตลิ่ง มีค่าเท่ากับ -๑๐.๘๑ -๑๐.๘๔ ๑๐.๒๘ -๑๐.๘๖

-๑๐.๐๒ และ-๑๒.๐๘ เมตร ตามลำดับ แนวโน้มระดับน้ำท่า สถานีเชียงแสน มีแนวโน้มระดับน้ำเพิ่มขึ้น สถานีเชียงคาน สถานีหนองคาย สถานีนครพนมสถานีมุกดาหาร สถานีอุบลราชธานี มีแนวโน้มระดับน้ำลดลง

ระดับน้ำและคุณภาพน้ำของกลุ่มน้ำสงขลา

ลุ่มน้ำทะเลสาบสงขลา ปัจจุบันสถานการณ์น้ำในลำน้ำ โดยทั่วไปยังคงอยู่ในภาวะปกติ ระดับน้ำต่ำกว่าระดับ ตลิ่งล่าสุด (ระดับน้ำในลำน้ำส่วนใหญ่มีแนวโน้มลดลง ซึ่งปัจจุบันสถานการณ์น้ำท่วมคลี่คลายแล้ว อยู่ระหว่างการฟื้นฟู สถานการณ์น้ำท่า (๓ ก.พ.- ๗ ก.พ.๒๕๖๐) (ที่มา: กรมชลประทาน) สถานีคลองลำ อ.ศรีนครินทร์ จ.พัทลุง สถานีคลองนุ้ย อ.เมือง จ.พัทลุง สถานีคลองหระ อ.หาดใหญ่ จ.สงขลา สถานีคลองอู่ตะเภา อ.หาดใหญ่ จ.สงขลา สถานีคลองอู่ตะเภา อ.คลองหอยโข่ง จ.สงขลา สถานีคลองอู่ตะเภา อ.สะเดา จ.สงขลา วัดปริมาณน้ำได้ ๑๒.๘๓ ๐.๑๕ ๑.๕๐ ๑๒.๗๐ ๒๙.๕๐ และ ๑๔.๘๘ ลบม/วินาที

สถานีตรวจวัดระดับน้ำ (CCTV) ณ วันที่ ๘ กุมภาพันธ์ ๒๕๖๐ การตรวจวัดระดับน้ำจากกล้อง (CCTV) ระดับน้ำส่วนใหญ่อยู่ในเกณฑ์ปกติ

จังหวัด	สถานที่ตั้งกล้อง	แม่น้ำ/กลุ่มน้ำ	วิกฤติน้ำแล้ง	วิกฤติน้ำท่วม	ระดับน้ำ (ม.รทก.) พ.ศ.2560			สถานการณ์	หมายเหตุ
			ระดับน้อยกว่า	ระดับมากกว่า	6 ก.พ.	7 ก.พ.	8 ก.พ.		
จ.สุโขทัย	สะพานศรีสุชนาลัย อ.ศรีสุชนาลัย	ยม	60.14	71.78	61.30	61.25	61.00	น้ำปกติ	↓
จ.สุโขทัย	สะพานพระแม่ย่า อ.เมือง	ยม	42.48	48.59	43.80	43.70	43.60	น้ำขังน้ำแล้ง	↓
จ.อุตรดิตถ์	สะพานท่าเสา อ.เมือง	น่าน	49.22	56.91	55.70	55.30	55.60	น้ำปกติ	↑
จ.พิษณุโลก	สะพานสุพรรณกัลยา อ.เมือง	น่าน	33.98	44.52	36.75	36.75	36.75	น้ำปกติ	↔
จ.นครพนม	เทศบาล ต.นาแก อ.นาแก	ห้วยน้ำเก่า/โขงอีสาน	139.05	142.42	141.18	141.13	141.13	น้ำปกติ	↔
จ.ขอนแก่น	บ้านเหล่านกขุม อ.เมือง	ชี	142.78	149.71	145.30	145.30	145.30	น้ำปกติ	↔
จ.บุรีรัมย์	สตึก อ.สตึก	มูล	123.13	128.76	125.00	125.00	125.00	น้ำปกติ	↔
จ.พระนครศรีอยุธยา	อ.เสนา	น้อย/เจ้าพระยา	2.00	5.00	0.80	1.00	1.10	น้ำปกติ	↑
จ.พระนครศรีอยุธยา	บ้านป้อม อ.พระนครศรีอยุธยา	เจ้าพระยา	-	-	0.15	0.40	0.40	น้ำปกติ	↔
จ.สุพรรณบุรี	สะพานวัดพระรูป อ.เมือง	ท่าจีน	-1.26	2.75	-0.16	-0.26	-0.21	น้ำปกติ	↑
จ.ชัยนาท	สะพานสามง่าม-ท่าโบสถ์ อ.หันคา	ท่าจีน	10.69	12.83	11.32	11.32	11.42	น้ำปกติ	↑
จ.เพชรบุรี	เทศบาลเมืองเพชรบุรี อ.เมือง	เพชรบุรี	-	3.18	1.10	1.20	1.10	น้ำปกติ	↓
จ.ประจวบคีรีขันธ์	ร.ร.อนุบาลบางสะพาน อ.บางสะพาน	คลองบางสะพาน/ชายฝั่งทะเลตะวันตก	-	3.30	0.89	1.05	1.00	น้ำปกติ	↓
จ.สงขลา	สถานีคลองอู่ตะเภาตอนล่าง อ.หาดใหญ่	ทะเลสาบสงขลา	-	-	0.70	0.70	0.70	น้ำปกติ	↔
จ.พัทลุง	สถานีคลองตะโหมด อ.ตะโหมด	ทะเลสาบสงขลา	-	-	22.50	22.30	22.30	น้ำปกติ	↔
จ.พัทลุง	สถานีลำปำ อ.เมือง	ทะเลสาบสงขลา	-	-	-1.10	-1.20	-1.20	น้ำปกติ	↔

*N/A คือ อ่านค่าระดับจากไม้วัดระดับ (Staff) ไม่ได้ / ไม้วัดระดับ (Staff) ชำรุด

** ระดับน้ำทะเลปานกลาง (Mean Sea Level) หรือ ร.ท.ก. เป็นค่าการวัด ระดับน้ำทะเลขึ้นสูงสุด (High Tide : HT) และลงต่ำสุด (Low Tide : LT) ของแต่ละวัน ในช่วงระยะเวลาที่กำหนด แล้วนำค่ามาเฉลี่ยเป็นระดับน้ำทะเลปานกลาง สำหรับระยะเวลาที่ทำกรังวัดโดยทั่วไปจะต้องวัดเป็นเวลา ๑๘.๖ ปี ตามวัฏจักรของน้ำ ระดับน้ำทะเลปานกลางของแต่ละบริเวณทั่วโลกอาจจะมีค่าสูงไม่เท่ากัน

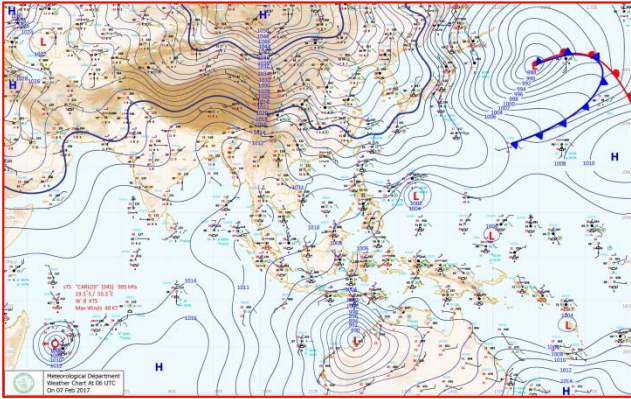
ในประเทศไทยใช้เวลาในการวัด ๕ ปี โดยเลือกที่ตำบลเกาะหลัก จังหวัดประจวบคีรีขันธ์ เป็นที่วัด แล้วนำมาหาค่าเฉลี่ย เพื่อใช้เป็นค่าระดับน้ำทะเลปานกลาง ให้มีค่า ๐.๐๐๐ เมตร ทำการถ่ายโยงมายังหมุด BM-A (ซึ่งถือว่าเป็นหมุดหลักฐานหมุดแรกของประเทศไทย) ซึ่งมีค่าระดับน้ำทะเลปานกลาง ๑.๔๔๗๗ เมตร

ปริมาณน้ำฝนสูงสุด (มม.)

จังหวัด	๓ ก.พ.๕๙	๔ ก.พ.๕๙	๕ ก.พ.๕๙	๖ ก.พ.๕๙	๗ ก.พ.๕๙
จ.นครสวรรค์	-	-	-	-	-
จ.ชัยนาท	-	-	-	-	-
จ.พระนครศรีอยุธยา	๐.๔	-	-	-	-
จ.สุพรรณบุรี	-	-	-	-	-
จ.ลพบุรี	๒.๒	-	-	-	-
จ.กาญจนบุรี	-	-	-	-	-
จ.ราชบุรี	-	-	-	-	-
จ.นครปฐม	-	-	-	-	-
จ.นนทบุรี	-	-	-	-	-
จ.ปทุมธานี	-	-	-	-	-
จ.สมุทรปราการ	๐.๑	-	-	-	-
จ.นครนายก	๓.๒	-	-	-	-
จ.ปราจีนบุรี	๔.๒	-	-	-	-
จ.สระแก้ว	-	-	-	-	-
จ.ฉะเชิงเทรา	๐.๓	-	-	-	-
จ.ชลบุรี	๐.๙	-	-	-	-
จ.ระยอง	-	-	-	-	-
จ.จันทบุรี	๑.๐	-	-	-	-
จ.ตราด	๓.๑	-	-	-	-
จ.เพชรบุรี	-	-	-	-	-
จ.ประจวบคีรีขันธ์	๓๗.๐	-	-	-	-
จ.ชุมพร	๓๐.๔	-	-	-	-
จ.สุราษฎร์ธานี	๓๒.๐	๑.๖	-	-	-
จ.นครศรีธรรมราช	๕๕.๓	๓.๕	๒๕.๒	-	-
จ.พัทลุง	๓๒.๒	-	๓๒.๐	-	-
จ.สงขลา	๒๐.๕	-	-	-	-
จ.ปัตตานี	-	-	-	-	-
จ.ยะลา	๑.๑	-	-	-	-
จ.นราธิวาส	๑๐.๐	๔๗.๐	-	-	-
จ.ระนอง	-	-	๓.๙	-	-
จ.พังงา	-	๘.๑	-	-	-
จ.กระบี่	๑๓.๐	-	๔.๐	-	-
จ.ภูเก็ต	-	๖.๕	-	-	-
จ.ตรัง	-	-	-	-	-
จ.สตูล	-	-	๐.๖	-	-

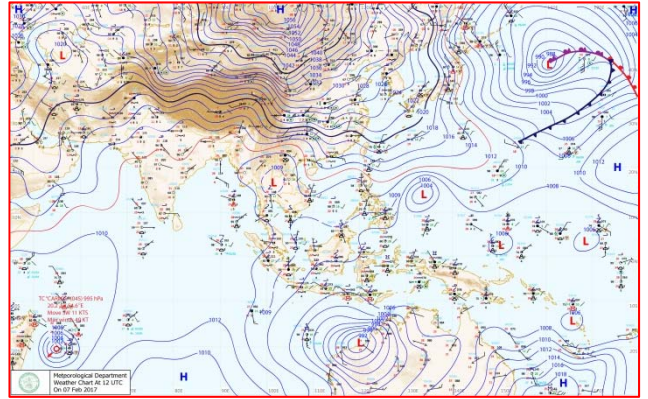


แผนที่อากาศ



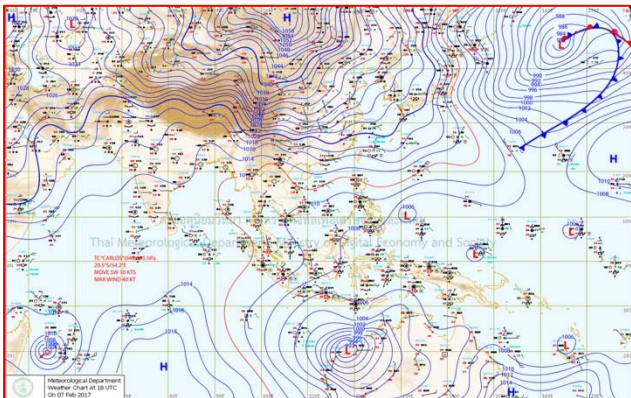
๗ ก.พ.๖๐ เวลา ๐๖:๐๐ น.

๑



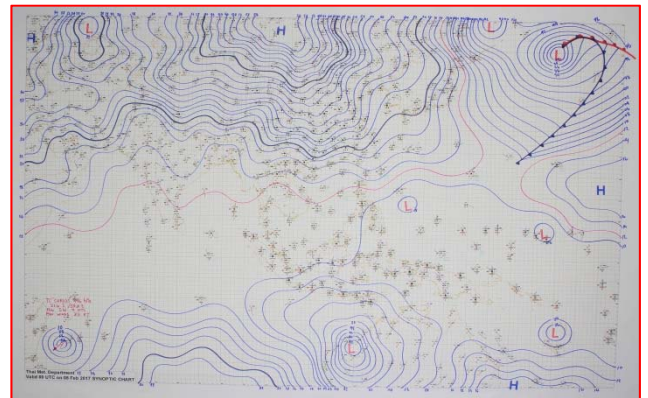
๗ ก.พ.๖๐ เวลา ๑๒:๐๐ น.

๒



๘ ก.พ.๖๐ เวลา ๑๘:๐๐ น.

๓



๘ ก.พ.๖๐ เวลา ๐๐:๐๐ น.

๔

รายงานปริมาณน้ำฝนจากกรมอุตุนิยมวิทยา

วันที่ 8 กุมภาพันธ์ 2560

รายงานฝน เวลา 07.00 น. ของวันที่ 7 กุมภาพันธ์ 2560

สถานีอุตุนิยมวิทยา					ปริมาณน้ำฝน24 ชม.(mm)	ปริมาณน้ำฝนสะสม(mm.)								
ภาคเหนือ					สูงสุด ของประเทศ	-	1,849.7	ภาคใต้ฝั่งตะวันออก						
สถานีอุตุนิยมวิทยา	ปริมาณน้ำฝน24 ชม.(mm)	ปริมาณน้ำฝนสะสม(mm.)	ปริมาณฝน ก.พ. (mm.)	สถานะฝนสะสม ปัจจุบันเทียบกับค่าเฉลี่ย 30 ปี	สูงสุด ของภาคเหนือ	-	88.3	สถานีอุตุนิยมวิทยา	ปริมาณน้ำฝน24 ชม.(mm)	ปริมาณน้ำฝนสะสม(mm.)	ปริมาณฝน (mm.)	สถานะฝนสะสม ปัจจุบันเทียบกับค่าเฉลี่ย 30 ปี		
					สูงสุด ของภาคกลาง	-	86.4						สูงสุด ของภาคตะวันออกเฉียงเหนือ	-
แม่ฮ่องสอน	-	11.1	6.0	สูงกว่า	สูงสุด ของภาคตะวันออก	-	123.8	เพชรบุรี	ไม่มีฝน	168.8	3.9	สูงกว่า		
ดอยอ่างขาง	-	23.2	***	***	สูงสุด ของภาคใต้ฝั่งตะวันออก	-	1,849.7	หนองพลับ สกษ.	ไม่มีฝน	267.3	17.3	สูงกว่า		
เชียงใหม่	ไม่มีฝน	74.5	13.8	สูงกว่า	สูงสุด ของภาคใต้ฝั่งตะวันตก	-	476.7	หัวหิน	-	242.2	15.3	สูงกว่า		
เชียงใหม่ สกษ.	-	72.4	13.2	สูงกว่า	ภาคตะวันออกเฉียงเหนือ				ประจวบคีรีขันธ์	ไม่มีฝน	478.5	21.8	สูงกว่า	
ทุ่งช้าง	ไม่มีฝน	76.2	15.3	สูงกว่า	สถานีอุตุนิยมวิทยา	ปริมาณน้ำฝน24 ชม.(mm)	ปริมาณน้ำฝนสะสม(mm.)	ปริมาณฝน (mm.)	สถานะฝนสะสม ปัจจุบันเทียบกับค่าเฉลี่ย 30 ปี	ชุมพร	ไม่มีฝน	606.4	44.7	สูงกว่า
พะเยา	ไม่มีฝน	63.0	9.2	สูงกว่า						สวี สกษ.	ไม่มีฝน	741.8	48.7	สูงกว่า
หัววังผา	ไม่มีฝน	37.9	9.0	สูงกว่า	เลย สกษ.	ไม่มีฝน	8.9	16.3	ต่ำกว่า	สุราษฎร์ธานี	ไม่มีฝน	319.5	12.3	สูงกว่า
เด่น	ไม่มีฝน	36.8	6.5	สูงกว่า	หนองคาย	-	2.6	17.3	ต่ำกว่า	นครศรีธรรมราช	ไม่มีฝน	1,849.7	68.0	สูงกว่า
แม่สะเรียง	ไม่มีฝน	9.9	6.5	สูงกว่า	เลย	ไม่มีฝน	10.8	16.1	สูงกว่า	นครศรีธรรมราช สกษ.	ไม่มีฝน	1,837.1	19.4	สูงกว่า
แม่ใจ สกษ.	-	-	7.6	ต่ำกว่า	อุดรธานี	ไม่มีฝน	5.7	22.0	ต่ำกว่า	สุราษฎร์ธานี สกษ.	ไม่มีฝน	762.3	33.3	สูงกว่า
เชียงใหม่	ไม่มีฝน	27.4	8.9	สูงกว่า	สกลนคร สกษ.	ไม่มีฝน	4.9	17.2	ต่ำกว่า	พระแสง สอท.	ไม่มีฝน	333.4	42.7	สูงกว่า
ลำปาง	-	80.4	8.8	สูงกว่า	สกลนคร	ไม่มีฝน	2.8	29.3	ต่ำกว่า	ฉวาง	ไม่มีฝน	487.6	39.0	สูงกว่า
ลำพูน	ไม่มีฝน	36.7	4.9	สูงกว่า	นครพนม	ไม่มีฝน	1.8	31.0	ต่ำกว่า	พิทลุง สกษ.	ไม่มีฝน	1,055.3	14.6	สูงกว่า
แพร่	ไม่มีฝน	27.1	8.8	สูงกว่า	นครพนม สกษ.	ไม่มีฝน	2.0	27.1	ต่ำกว่า	สงขลา	ไม่มีฝน	696.7	48.6	สูงกว่า
น่าน	ไม่มีฝน	43.8	11.9	สูงกว่า	หนองบัวลำภู	ไม่มีฝน	13.2	***	***	หาดใหญ่	ไม่มีฝน	441.2	24.4	สูงกว่า
น่าน สกษ.	ไม่มีฝน	41.3	8.7	สูงกว่า	ขอนแก่น	ไม่มีฝน	1.4	21.4	ต่ำกว่า	ดอนขันธ์ สกษ.	ไม่มีฝน	547.1	17.5	สูงกว่า
ลำปาง สกษ.	ไม่มีฝน	88.3	11.5	สูงกว่า	มหาสารคาม	ไม่มีฝน	6.4	15.0	ต่ำกว่า	สะเดา	ไม่มีฝน	300.8	29.1	สูงกว่า
อุดรดิตถ์	ไม่มีฝน	40.3	14.5	สูงกว่า	มุกดาหาร	ไม่มีฝน	0.9	17.4	ต่ำกว่า	ปัตตานี	ไม่มีฝน	637.5	32.0	สูงกว่า
สุโขทัย	ไม่มีฝน	44.6	6.9	สูงกว่า	ท่าพระ สกษ.	ไม่มีฝน	2.7	17.3	ต่ำกว่า	ยะลา สกษ.	ไม่มีฝน	774.8	***	***
ศรีสะเกษ สกษ.	ไม่มีฝน	42.7	5.5	สูงกว่า	กาฬสินธุ์	ไม่มีฝน	0.8	13.4	ต่ำกว่า	นราธิวาส	ไม่มีฝน	1,349.0	53.7	สูงกว่า
นลัมสีก	ไม่มีฝน	5.7	17.1	ต่ำกว่า	ชัยภูมิ	ไม่มีฝน	1.5	14.3	ต่ำกว่า	ภาคใต้ฝั่งตะวันตก				
แม่สอด	ไม่มีฝน	12.3	8.2	สูงกว่า	ร้อยเอ็ด สกษ.	ไม่มีฝน	4.0	15.8	ต่ำกว่า	สถานีอุตุนิยมวิทยา	ปริมาณน้ำฝน24 ชม.(mm)	ปริมาณน้ำฝนสะสม(mm.)	ปริมาณฝน (mm.)	สถานะฝนสะสม ปัจจุบันเทียบกับค่าเฉลี่ย 30 ปี
ตาก	ไม่มีฝน	43.9	8.7	สูงกว่า	ร้อยเอ็ด	ไม่มีฝน	6.6	19.2	ต่ำกว่า					
เชียงใหม่	ไม่มีฝน	31.7	7.7	สูงกว่า	อุบลราชธานี (ศูนย์ฯ)	ไม่มีฝน	0.8	15.4	ต่ำกว่า	ตะกั่วป่า	ไม่มีฝน	160.00	35.90	สูงกว่า
พิษณุโลก	ไม่มีฝน	22.1	13.5	สูงกว่า	อุบลราชธานี สกษ.	ไม่มีฝน	0.4	11.6	ต่ำกว่า	กระบุรี	ไม่มีฝน	382.00	43.40	สูงกว่า
เพชรบูรณ์	ไม่มีฝน	57.3	16.1	สูงกว่า	ศรีสะเกษ	ไม่มีฝน	0.5	18.8	ต่ำกว่า	ภูเก็ต	ไม่มีฝน	324.40	23.90	สูงกว่า
กำแพงเพชร	ไม่มีฝน	11.7	13.1	สูงกว่า	ท่าตูม	ไม่มีฝน	4.5	16.1	ต่ำกว่า	ภูเก็ต (ศูนย์ฯ)	ไม่มีฝน	207.40	27.20	สูงกว่า
อุ้มผาง	ไม่มีฝน	7.6	9.1	ต่ำกว่า	นครราชสีมา	-	6.1	16.1	ต่ำกว่า	เกาะลันตา	ไม่มีฝน	250.70	18.00	สูงกว่า
พิจิตร สกษ.	ไม่มีฝน	69.9	12.5	สูงกว่า	สุรินทร์	ไม่มีฝน	6.0	11.5	ต่ำกว่า	ตรัง	ไม่มีฝน	382.10	20.80	สูงกว่า
ดอยมเขตร์ สกษ.	ไม่มีฝน	10.5	2.9	สูงกว่า	สุรินทร์ สกษ.	ไม่มีฝน	4.0	15.4	ต่ำกว่า	สตูล	ไม่มีฝน	206.20	45.80	สูงกว่า
วิเชียรบุรี	ไม่มีฝน	4.9	12.6	ต่ำกว่า	ไซคชัย	ไม่มีฝน	9.4	14.8	สูงกว่า	สรุปปริมาณฝนมาก สถานีอุตุนิยมวิทยา				
ภาคกลาง					ปากช่อง สกษ.	ไม่มีฝน	6.2	22.6	ต่ำกว่า	ปริมาณน้ำฝนมากที่สุด	ไม่มีฝน	-	11.1	
สถานีอุตุนิยมวิทยา	ปริมาณน้ำฝน24 ชม.(mm)	ปริมาณน้ำฝนสะสม(mm.)	ปริมาณฝน ก.พ. (mm.)	สถานะฝนสะสม ปัจจุบันเทียบกับค่าเฉลี่ย 30 ปี	นางรอง	ไม่มีฝน	2.9	19.6	ต่ำกว่า	ฝนสะสมสูงสุด	นครศรีธรรมราช	ไม่มีฝน	1,849.7	
					บุรีรัมย์	ไม่มีฝน	63.3	10.9	สูงกว่า	ภาคตะวันออก				
นครสวรรค์	ไม่มีฝน	38.6	11.9	สูงกว่า	สถานีอุตุนิยมวิทยา	ปริมาณน้ำฝน24 ชม.(mm)	ปริมาณน้ำฝนสะสม(mm.)	ปริมาณฝน (mm.)	สถานะฝนสะสม ปัจจุบันเทียบกับค่าเฉลี่ย 30 ปี	1	อุ้มผาง สกษ.	ไม่มีฝน	21.4	
ตากฟ้า สกษ.	ไม่มีฝน	48.6	21.5	สูงกว่า						2	อุ้มผาง	ไม่มีฝน	7.6	
ชัยนาท สกษ.	ไม่มีฝน	10.4	11.2	สูงกว่า	3	อุบลราชธานี สกษ.	ไม่มีฝน	0.4						
อุทัยธานี	ไม่มีฝน	17.8	18.8	สูงกว่า	4	อุบลราชธานี (ศูนย์ฯ)	ไม่มีฝน	0.8						
พระนครศรีอยุธยา	ไม่มีฝน	5.7	***	***	5	อุทัยธานี	ไม่มีฝน	17.8						
บัวชุม	ไม่มีฝน	4.0	9.1	ต่ำกว่า	นครนายก	ไม่มีฝน	10.2	***	***	ศูนย์ป้องกันวิกฤติน้ำ กรมทรัพยากรน้ำ				
ปทุมธานี สกษ.	ไม่มีฝน	8.2	28.2	สูงกว่า	ปราจีนบุรี	ไม่มีฝน	10.0	15.8	ต่ำกว่า	ศูนย์เมขลา				
สมุทรปราการ สกษ.	ไม่มีฝน	54.0	***	***	กบินทร์บุรี	ไม่มีฝน	12.2	24.9	ต่ำกว่า					
ทองผาภูมิ	ไม่มีฝน	20.0	16.4	สูงกว่า	สระแก้ว	ไม่มีฝน	9.7	27.5	ต่ำกว่า					
สุพรรณบุรี	ไม่มีฝน	14.0	6.9	สูงกว่า	ฉะเชิงเทรา	ไม่มีฝน	18.5	14.5	สูงกว่า					
ลพบุรี	ไม่มีฝน	14.1	6.9	สูงกว่า	ชลบุรี	ไม่มีฝน	59.6	14.3	สูงกว่า					
อุททอง สกษ.	ไม่มีฝน	21.4	14.9	สูงกว่า	เกาะสีชัง	-	123.8	15.7	สูงกว่า					
สนมณีนครสวรรค์	ไม่มีฝน	7.3	40.8	ต่ำกว่า	ท่าเสา	ไม่มีฝน	97.4	14.3	สูงกว่า					
สมุทรสงคราม	ไม่มีฝน	86.4	***	***	ลพบุรี	ไม่มีฝน	64.7	27.6	สูงกว่า					
กาญจนบุรี	ไม่มีฝน	47.7	18.2	สูงกว่า	แหลมฉบัง	-	98.3	15.2	สูงกว่า					
นครปฐม	ไม่มีฝน	35.7	7.8	สูงกว่า	ลัดบัว	ไม่มีฝน	98.2	19.4	สูงกว่า					
กรุงเทพฯ บางนา สกษ.	ไม่มีฝน	42.1	26.2	สูงกว่า	ระยอง	ไม่มีฝน	107.1	36.5	สูงกว่า					
กรุงเทพฯ ท่าเรือคลองเตย	ไม่มีฝน	17.4	31.4	ต่ำกว่า	หัวไผ่ สกษ.	ไม่มีฝน	66.8	50.6	สูงกว่า					
กรุงเทพฯ หนองจอก	ไม่มีฝน	45.1	20.0	สูงกว่า	จันทบุรี	ไม่มีฝน	70.8	36.4	สูงกว่า					
สนามบินดอนเมือง	ไม่มีฝน	-	9.0	ต่ำกว่า	พลับ สกษ.	-	63.6	55.2	สูงกว่า					
ปาร์ก	ไม่มีฝน	-	22.8	ต่ำกว่า	ตราด	ไม่มีฝน	42.3	86.0	สูงกว่า					
ราชบุรี	ไม่มีฝน	59.7	14.5	สูงกว่า										

สัญลักษณ์ ***ไม่มีข้อมูล - ยังไม่ได้รับรายงาน/ไม่มีข้อมูล/ไม่มีฝน

หมายเหตุ ใ้รับรายงานเพิ่มเติมโดยการบันทึกของเจ้าหน้าที่เป็นรายวัน ณ เวลา 07:00 น.

ปริมาณฝนสูงสุดรายวัน - ไม่มี -

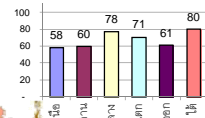
รายงานสรุปสภาพน้ำในอ่างเก็บน้ำขนาดใหญ่และขนาดกลาง

รายงานสถานการณ์ ณ วันที่ 8 กุมภาพันธ์ 2560

ปริมาณน้ำในอ่างที่ใช้การได้ในสัปดาห์นี้ + มากกว่า / - น้อยกว่า สัปดาห์ก่อน **529.24** ล้าน ลบ.ม.

สถานการณ์ปริมาณน้ำในอ่างเก็บน้ำที่ใช้ในทุกกิจกรรมทั่วประเทศ มากกว่าปริมาณน้ำไหลเข้าอ่าง เนื่องจากปริมาณน้ำที่ผ่านมา ควบคู่กับอ่างขังน้ำสำรอง

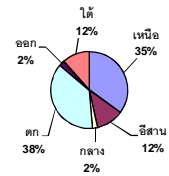
% ปริมาณน้ำรวมแต่ละภาคปัจจุบัน



สรุปสถานการณ์ปริมาณน้ำในอ่าง

คงที่	5	อ่าง
ลดลง	31	อ่าง
เพิ่มขึ้น	2	อ่าง

ปริมาณน้ำรวมทั้งประเทศ 70,921 ล้าน ลบ.ม. (100%)



เปรียบเทียบปริมาณน้ำรวมทั่วประเทศ ปัจจุบัน

กับปี 60 และ ปี 59

วันที่ 8 กุมภาพันธ์ 2560 เท่ากับ

46,806 ล้าน ลบ.ม. หรือ เท่ากับ

66%

วันที่ 8 กุมภาพันธ์ 2559 เท่ากับ

37,810 ล้าน ลบ.ม. หรือ เท่ากับ

53%

ภาค	สถานการณ์ปริมาณน้ำในอ่าง				ปริมาณน้ำเปลี่ยนแปลง (ล้าน ม.³)	สถานะ
	ลดลง (แห่ง)	คงที่ (แห่ง)	เพิ่มขึ้น (แห่ง)	รวม (แห่ง)		
ภาคเหนือ	6	1	-	7	-250.00	ปริมาณน้ำในอ่างเก็บน้ำลดลง
ภาคตะวันออกเฉียงเหนือ	9	3	-	12	-144.00	ปริมาณน้ำในอ่างเก็บน้ำลดลง
ภาคกลาง	2	1	-	3	-19.00	ปริมาณน้ำในอ่างเก็บน้ำลดลง
ภาคตะวันออก	2	-	-	2	-99.00	ปริมาณน้ำในอ่างเก็บน้ำลดลง
ภาคใต้	10	-	-	10	-27.24	ปริมาณน้ำในอ่างเก็บน้ำลดลง
ภาคใต้	2	-	2	4	10.00	ปริมาณน้ำในอ่างเก็บน้ำเพิ่มขึ้น
รวมทั้งประเทศ	31	5	2	38	-529.24	ปริมาณน้ำในอ่างเก็บน้ำลดลง

ภาค	อ่างเก็บน้ำ	ความจุที่ใช้งาน (ล้าน ม.³)	ปริมาณน้ำที่ใช้งานได้ (ล้าน ม.³)	ปริมาณน้ำรวม วันที่ 8 กุมภาพันธ์ 2559 (ล้าน ม.³)	%	ปัจจุบัน วันที่ 8 กุมภาพันธ์ 2560				สัปดาห์ก่อน วันที่ 2 กุมภาพันธ์ 2560				ปริมาณน้ำ + เพิ่มขึ้น - ลดลง (ล้าน ม.³)	สถานการณ์	
						ปริมาณน้ำรวม	%	ปริมาณน้ำใช้การได้จริง	%	ปริมาณน้ำรวม	%	ปริมาณน้ำใช้การได้จริง	%			
ภาคเหนือ (7)																
ภูมิพล (2)	ตาก	13,462	3,800	9,662	4,743	35%	6,666	50%	2,866	21%	6,732	50%	2,932	22%	-66.00	ลดลง
สิริกิติ์ (2)	อุดรธานี	9,510	2,850	6,660	4,492	47%	6,528	69%	3,678	39%	6,672	70%	3,822	40%	-144.00	ลดลง
แม่กวด	เชียงใหม่	265	12	253	63	24%	173	65%	161	61%	177	67%	165	62%	-4.00	ลดลง
แม่กวด	เชียงใหม่	263	14	249	32	12%	102	39%	88	33%	102	39%	88	33%	-	คงที่
กลุ่ม	ลำปาง	106	3	103	29	27%	92	87%	89	84%	95	90%	92	87%	-3.00	ลดลง
กลุ่ม	หนองคาย	170	6	164	25	15%	156	92%	150	88%	158	93%	152	89%	-2.00	ลดลง
แควน้อย	พิษณุโลก	939	43	896	356	38%	677	72%	634	68%	708	75%	665	71%	-31.00	ลดลง
รวมภาคเหนือ	34.85%	24,715	6,728	17,987	9,740	39%	14,394	58%	7,666	31%	14,644	59%	7,916	32%	-250.00	ลดลง
ภาคตะวันออกเฉียงเหนือ (12)																
ห้วยหลวง	อุดรธานี	136	7	129	29	21%	85	63%	78	57%	88	65%	81	60%	-3.00	ลดลง
น้ำอูน	สกลนคร	520	45	475	178	34%	227	44%	182	35%	232	45%	187	36%	-5.00	ลดลง
น้ำพอง (2)	สกลนคร	165	8	157	65	39%	58	35%	50	30%	58	35%	50	30%	-	คงที่
จุฬารัตน์ (2)	ชัยภูมิ	164	37	127	73	45%	131	80%	94	57%	134	82%	97	59%	-3.00	ลดลง
อุบลรัตน์ (2)	ขอนแก่น	2,431	581	1,850	676	28%	1,746	72%	1,165	48%	1,810	74%	1,229	51%	-64.00	ลดลง
ลำปาว	กาฬสินธุ์	1,980	100	1,880	744	38%	895	45%	795	40%	939	47%	839	42%	-44.00	ลดลง
ลำดอง	นครราชสีมา	314	22	292	114	36%	106	34%	84	27%	108	34%	86	27%	-2.00	ลดลง
ลำพระเพลิง	นครราชสีมา	155	1	154	81	52%	68	44%	67	43%	68	44%	67	43%	-	คงที่
มูลบน	นครราชสีมา	141	7	134	47	33%	67	48%	60	43%	68	48%	61	43%	-1.00	ลดลง
ลำน้ำพระยา	นครราชสีมา	275	7	268	89	32%	123	45%	116	42%	124	45%	117	43%	-1.00	ลดลง
ลำน้ำระยอง	บุรีรัมย์	121	3	118	64	53%	61	50%	58	48%	61	50%	58	48%	-	คงที่
สิรินธร (2)	อุบลราชธานี	1,966	831	1,135	1,219	62%	1,419	72%	588	30%	1,440	73%	609	31%	-21.00	ลดลง
รวมภาคตะวันออกเฉียงเหนือ	11.80%	8,369	1,649	6,720	3,379	40%	4,986	60%	3,337	40%	5,131	61%	3,481	42%	-144.00	ลดลง
ภาคกลาง (3)																
ปาล์มชลสิทธิ์	ลพบุรี	960	3	957	437	46%	690	72%	687	72%	708	74%	705	73%	-18.00	ลดลง
ห้วยเสลา	อุทัยธานี	160	17	143	48	30%	121	76%	104	65%	121	76%	104	65%	-	คงที่
กระเสียว	สุพรรณบุรี	240	40	200	66	28%	243	101%	203	85%	244	102%	204	85%	-1.00	ลดลง
รวมภาคกลาง	1.92%	1,360	60	1,300	551	41%	1,054	78%	994	73%	1,073	79%	1,013	74%	-19.00	ลดลง
ภาคตะวันออก (2)																
ศรีนครินทร์ (2)	กาญจนบุรี	17,745	10,265	7,480	12,610	71%	13,444	76%	3,179	18%	13,479	76%	3,214	18%	-35.00	ลดลง
วชิราลงกรณ (2)	กาญจนบุรี	8,860	3,012	5,848	4,822	54%	5,346	60%	2,334	26%	5,410	61%	2,398	27%	-64.00	ลดลง
รวมภาคตะวันออก	37.51%	26,605	13,277	13,328	17,432	66%	18,790	71%	5,513	21%	18,889	71%	5,612	21%	-99.00	ลดลง
ภาคใต้ (6+4)																
ขุนด่าน	นครนายก	224	5.00	219	128	57%	147	66%	142	63%	154	69%	149	67%	-7.00	ลดลง
คลองสิียด	ฉะเชิงเทรา	420	30.00	390	149	35%	167	40%	137	33%	175	42%	145	35%	-8.00	ลดลง
บางพระ (3)	ชลบุรี	117	12.00	105	39	33%	86	74%	74	63%	87	74%	75	64%	-1.00	ลดลง
หนองปลาไหล (3)	ระยอง	164	13.75	150	154	94%	108	66%	94	58%	110	67%	96	59%	-2.00	ลดลง
ประแสร์ (3)	ระยอง	295	20.00	275	222	75%	170	58%	150	51%	176	60%	156	53%	-6.00	ลดลง
บางพระ (3)	ระยอง	17	0.72	16	11	65%	9	54%	8	50%	9	55%	8.45	51%	-0.19	ลดลง
หนองค้อ (3)	ระยอง	21	1.00	20	6	28%	13	59%	12	54%	13	60%	11.77	55%	-0.14	ลดลง
คลองทราย (3)	ระยอง	79	3.00	76	46	58%	65	82%	62	78%	67	84%	63.76	80%	-1.57	ลดลง
คลองใหญ่ (3)	ระยอง	45	3.00	42	28	61%	25	55%	22	49%	25	56%	22.40	49%	-0.34	ลดลง
นขยดินทรจินดา	ปราจีนบุรี	295	19.00	276	-	0%	235	80%	216	73%	236	80%	217.00	74%	-1.00	ลดลง
รวมภาคใต้	2.37%	1,678	107	1,570	783	47%	1,025	61%	917	55%	1,052	63%	945	56%	-27.24	ลดลง
ภาคใต้ (4)																
แก่งกระจาน	เพชรบุรี	710	65	645	296	42%	364	51%	299	42%	368	52%	303	43%	-4.00	ลดลง
ปราณบุรี	ประจวบคีรีขันธ์	391	18	373	107	27%	198	51%	180	46%	197	50%	179	46%	1.00	เพิ่มขึ้น
รัชชประภา (2)	สุราษฎร์ธานี	5,639	1,352	4,287	4,499	80%	5,011	89%	3,659	65%	5,025	89%	3,673	65%	-14.00	ลดลง
บางกลาง (2)	ยะลา	1,454	276	1,178	1,023	70%	985	68%	709	49%	958	66%	682	47%	27.00	เพิ่มขึ้น
รวมภาคใต้	11.55%	8,194	1,711	6,483	5,925	72%	6,558	80%	4,847	59%	6,548	80%	4,837	59%	10.00	เพิ่มขึ้น
รวมทั้งประเทศ	100%(38)	70,921	23,532	47,388	37,810	53%	46,806	66%	23,274	33%	47,336	67%	23,804	34%	-529.24	ลดลง

ที่มาข้อมูล : ตารางสรุปสภาพน้ำในอ่างเก็บน้ำขนาดใหญ่ทั่วประเทศ และตารางสรุปสภาพน้ำในอ่างเก็บน้ำภาคตะวันออก กรมชลประทาน

หมายเหตุ :

- อ่างเก็บน้ำขนาดใหญ่ หมายถึง อ่างเก็บน้ำที่มีความจุตั้งแต่ 100 ล้าน ลบ.ม. ขึ้นไป
- เป็นอ่างเก็บน้ำอยู่ในความรับผิดชอบของการไฟฟ้าฝ่ายผลิตแห่งประเทศไทย(10) นอกนั้นอยู่ในความรับผิดชอบของกรมชลประทาน (28)
- เป็นอ่างเก็บน้ำขนาดกลางที่มีความสำคัญต่อการชลประทานและการประปาฯ ของลุ่มน้ำชายฝั่งทะเลตะวันออก
- ที่มา : กรมชลประทาน และการไฟฟ้าฝ่ายผลิตแห่งประเทศไทย
- จังหวัดที่มีอ่างเก็บน้ำขนาดใหญ่มีจำนวน 26 จังหวัด ไม่มี 50 จังหวัด

รท. นายถียง ระดมเกียรติทองอ่าง



ศูนย์เขื่อนลดา



ศูนย์ป้องกันวิกฤตน้ำ กรมทรัพยากรน้ำ

ลำดับของเขื่อนตามความจุ

- ศรีนครินทร์ 2.ภูมิพล 3.สิริกิติ์ 4.วชิราลงกรณ 5.รัชชประภา
- 6.มูลรัตน์ 7.สิรินธร 8.บางกลาง 9.ลำปาว 10.ป่าสัก

ลำดับของเขื่อนตามปริมาณน้ำใช้การได้

- ภูมิพล 2.ศรีนครินทร์ 3.สิริกิติ์ 4.วชิราลงกรณ 5.รัชชประภา
- 6.ลำปาว 7.มูลรัตน์ 8.บางกลาง 9.สิรินธร 10.ป่าสัก

ยี่๙-๑๕ก.พ.มีฝนฟ้าคะนอง'อีสาน-กลาง-ตะวันออก'

กรมอุตุนิยมวิทยา พยากรณ์อากาศ ๒๔ ชั่วโมงข้างหน้าว่า ประเทศไทยตอนบนอุณหภูมิสูงขึ้นเล็กน้อยกับมีหมอกในตอนเช้า แต่ยังคงมีอากาศหนาวเย็นโดยทั่วไปในภาคเหนือและภาคตะวันออกเฉียงเหนือ ขอให้ประชาชนดูแลสุขภาพเนื่องจากสภาพอากาศที่หนาวเย็น และระมัดระวังสัญจรผ่านบริเวณที่มีหมอกไว้ด้วย ส่วนภาคใต้มีฝนเล็กน้อยบางแห่งในระยะนี้ อนึ่ง ในช่วงวันที่ ๙-๑๕ กุมภาพันธ์ พ.ศ. ๒๕๖๐ จะมีฝนฟ้าคะนองและลมกระโชกแรงบางพื้นที่ในภาคตะวันออกเฉียงเหนือ ภาคกลาง และภาคตะวันออก หลังจากนั้นอุณหภูมิจะลดลง ๔-๖ องศาเซลเซียส ขอให้ประชาชนระวังอันตรายจากฝนฟ้าคะนอง และอุณหภูมิเปลี่ยนแปลงในช่วงเวลาดังกล่าวด้วย

พยากรณ์อากาศสำหรับประเทศไทยตั้งแต่ ๖.๐๐ น.วันนี้ถึง ๖.๐๐ น.วันพรุ่งนี้

ภาคเหนืออากาศเย็นถึงหนาวกับมีหมอกในตอนเช้า อุณหภูมิต่ำสุด ๑๓-๒๐ องศาเซลเซียส อุณหภูมิสูงสุด ๓๑-๓๖ องศาเซลเซียส บริเวณยอดดอยอากาศหนาวถึงหนาวจัด อุณหภูมิต่ำสุด ๓-๑๐ องศาเซลเซียส ลมเหนือ ความเร็ว ๑๐-๒๕ กม./ชม.

ภาคตะวันออกเฉียงเหนืออากาศเย็นถึงหนาวกับมีหมอกบางในตอนเช้า อุณหภูมิจะสูงขึ้นเล็กน้อย อุณหภูมิต่ำสุด ๑๓-๒๐ องศาเซลเซียส อุณหภูมิสูงสุด ๓๒-๓๕ องศาเซลเซียส บริเวณยอดภูอากาศหนาว อุณหภูมิต่ำสุด ๘-๑๓ องศาเซลเซียส ลมตะวันออกเฉียงเหนือ ความเร็ว ๑๕-๓๐ กม./ชม.

ภาคกลางอากาศเย็นกับมีหมอกบางในตอนเช้า อุณหภูมิจะสูงขึ้นเล็กน้อย อุณหภูมิต่ำสุด ๑๙-๒๓ องศาเซลเซียส อุณหภูมิสูงสุด ๓๕-๓๗ องศาเซลเซียส ลมตะวันตกเฉียงเหนือ ความเร็ว ๑๕-๓๐ กม./ชม.

ภาคตะวันออกอากาศเย็นกับมีหมอกบางในตอนเช้า อุณหภูมิจะสูงขึ้นเล็กน้อย อุณหภูมิต่ำสุด ๒๐-๒๓ องศาเซลเซียส อุณหภูมิสูงสุด ๓๔-๓๗ องศาเซลเซียส ลมตะวันตกเฉียงเหนือ ความเร็ว ๑๕-๓๐ กม./ชม. ทะเลมีคลื่นสูงประมาณ ๑ เมตร

ภาคใต้ (ฝั่งตะวันออก)อากาศเย็น โดยมีฝนเล็กน้อยบางแห่ง อุณหภูมิต่ำสุด ๒๐-๒๓ องศาเซลเซียส อุณหภูมิสูงสุด ๓๒-๓๕ องศาเซลเซียส ลมตะวันตกเฉียงเหนือ ความเร็ว ๑๕-๓๐ กม./ชม. ทะเลมีคลื่นสูงประมาณ ๑ เมตร บริเวณที่มีฝนฟ้าคะนอง คลื่นสูง ๑-๒ เมตร

ภาคใต้ (ฝั่งตะวันตก)มีเมฆบางส่วนกับมีฝนเล็กน้อยบางแห่ง อุณหภูมิต่ำสุด ๒๑-๒๔ องศาเซลเซียส อุณหภูมิสูงสุด ๓๒-๓๕ องศาเซลเซียส ลมตะวันตกเฉียงเหนือ ความเร็ว ๑๕-๓๐ กม./ชม. ทะเลมีคลื่นสูงประมาณ ๑ เมตร

กรุงเทพมหานครและปริมณฑลอากาศเย็นกับมีหมอกบางในตอนเช้า อุณหภูมิจะสูงขึ้นเล็กน้อย อุณหภูมิต่ำสุด ๒๒-๒๓ องศาเซลเซียส อุณหภูมิสูงสุด ๓๕-๓๖ องศาเซลเซียส ลมตะวันตกเฉียงเหนือ ความเร็ว ๑๕-๓๐ กม./ชม.

อบจ.ทั่วประเทศส่งเครื่องจักรฟื้นฟูพื้นที่ ขณะที่สุราษฎร์ฯ น้ำยังท่วม

อบจ.ทั่วประเทศพร้อมใจส่งเครื่องจักรหนักช่วยฟื้นฟูพื้นที่น้ำท่วมใหญ่ในภาคใต้ ขณะที่พื้นที่ลุ่มในจังหวัดสุราษฎร์ธานี ยังท่วมขัง โดยเฉพาะในช่วงเวลาน้ำทะเลหนุนสูง ล่าสุด หน่วยงานทหารทยอยแจกของผู้ประสบภัยต่อเนื่อง

ที่บริเวณศูนย์เครื่องจักรกล อบจ.พังงา อ.เมืองพังงา นายบำรุง ปิยนามวาณิช นายก อบจ.พังงา ประธานสมาพันธ์ อบจ.ภาคใต้ พร้อมด้วย นายธรรณี ทองเจิม รองนายก อบจ.พังงา นายพงษ์ศักดิ์ เจียรพันธุ์ ปลัด อบจ.พังงา ร่วมปล่อยขบวนรถ พร้อมให้อาาพ และแนวทางในการปฏิบัติงาน และมอบเงินส่วนตัวแก่เจ้าหน้าที่กองช่างที่เดินทางไปร่วมช่วยเหลือพัฒนาพื้นที่ประสบอุทกภัยครั้งใหญ่ในพื้นที่ภาคใต้ หลังจากกระทรวงมหาดไทย ได้เห็นชอบตามที่สมาคม อบจ.แห่งประเทศไทย ได้ร้องขอให้นำเครื่องจักรกลของ อบจ.จากทั่วประเทศเข้าไปช่วยฟื้นฟูในพื้นที่ประสบภัย ๑๒ จังหวัดภาคใต้

นายบำรุง ปิยนามวาณิช เปิดเผยว่า หลังจากกระทรวงมหาดไทย ได้เห็นชอบตามที่สมาคม อบจ.แห่งประเทศไทย ร้องขอแล้ว ทาง อบจ.ต่างๆ จากทั่วประเทศก็พร้อมใจกันส่งเครื่องจักรเข้าปฏิบัติการในพื้นที่ประสบภัยน้ำท่วมที่ได้ร้องขอจากสมาคมฯ สำหรับจังหวัดพังงา ได้ส่งเครื่องจักรหนัก พร้อมด้วยเจ้าหน้าที่เข้าช่วยเหลือฟื้นฟูในพื้นที่ อ.กาญจนดิษฐ์ จ.สุราษฎร์ธานี แบบไม่มีกำหนดกลับ โดยจะมีการสับเปลี่ยนหมุนเวียนเจ้าหน้าที่ทุก ๗ วัน

ขณะที่สภาพน้ำท่วมขังที่ จ.สุราษฎร์ธานี วันนี้ (๘ ก.พ.) พื้นที่ส่วนใหญ่คลี่คลายเกือบทั้งหมดแล้ว เหลือที่ลุ่มริมแม่น้ำตาปี ที่บางช่วงเวลาน้ำทะเลหนุนสูง ส่วนการช่วยเหลือยังมีต่อเนื่อง โดยเมื่อเวลา ๐๙.๓๐ น.ที่ผ่านมา ที่มีสยิดอีกออกมาตุลอิสลาม (บ้านสันติสุข) ม.๓ ต.บางกุ้ง อ.เมือง จ.สุราษฎร์ธานี พ.อ.พิสุทธิ มณฑานุช ผู้บังคับการหน่วยทหารพัฒนาเคลื่อนที่ ๘๖

สำนักงานพัฒนาภาค ๔ หน่วยบัญชาการทหารพัฒนา กองบัญชาการกองทัพไทย ได้นำถุงยังชีพ จำนวน ๔๐๐ ชุด แจกผู้ประสบอุทกภัยที่ได้รับผลกระทบจากน้ำทะเลหนุนสูงในช่วงน้ำท่วมใหญ่ และไม่สามารถออกไปประกอบอาชีพทางทะเลได้

นายศิลา วันดี รองประธานอิสลาม จ.สุราษฎร์ธานี กล่าวว่า พื้นที่ชุมชนบ้านสันติสุขประมาณ ๔๐๐ ครัวเรือน ส่วนใหญ่ประกอบอาชีพประมง และรับจ้างทั่วไป และอยู่ริมแม่น้ำท่าทองก่อนไหลลงสู่ทะเล ที่ผ่านมา ได้รับผลกระทบจากน้ำทะเลหนุนสูง ออกประกอบอาชีพไม่ได้ จนถึงตอนนี้ยังลำบาก โดยทหารหน่วยพัฒนาการเคลื่อนที่ ๔๖ เป็นเจ้าหน้าที่รัฐชุดแรก ที่ให้การช่วยเหลือ (ผู้จัดการ)

นครศรีธรรมราชพื้นที่เกษตรประสบอุทกภัย ๔.๒ แสนไร่

จ.นครศรีธรรมราช คาด พืชผลเกษตรประสบอุทกภัย ๑๔๐,๔๗๒ ครัวเรือน พื้นที่ได้รับความเสียหาย ๔๒๒,๘๐๕ ไร่ ช่วยเหลือเยียวยาเกษตรกรผู้ประสบอุทกภัย ครัวเรือนละ ๓,๐๐๐ บาท ตามมติคณะรัฐมนตรีเมื่อวันที่ ๑๑ ม.ค.๖๐

นายศุภชัย สงประสพ เกษตรและสหกรณ์จังหวัดนครศรีธรรมราช กล่าวว่า ในเรื่องการช่วยเหลือเยียวยาเกษตรกรผู้ประสบอุทกภัย ครัวเรือนละ ๓,๐๐๐ บาท ตามมติคณะรัฐมนตรีเมื่อวันที่ ๑๑ ม.ค.๖๐ ส่วนที่มีเกษตรกรแจ้งไม่ทันในรอบแรก ก็อยู่ที่คณะกรรมการหมู่บ้านต้องประชุมกันว่าจะเปิดรับหรือไม่ ถ้าเปิดรับให้แจ้งไปยังคณะกรรมการระดับอำเภอเพื่อพิจารณาให้เปิดรับเพิ่มเติม ซึ่งทราบว่าขณะนี้มีการเปิดรับแจ้งเพิ่มเติมในหลายอำเภอแล้ว ซึ่งผ่านจากอำเภอแล้วจะมีการนำเข้าสู่ที่ประชุมคณะกรรมการระดับจังหวัด ในวันที่ ๘ กุมภาพันธ์ ๒๕๖๐ คาดว่าจะมีเพิ่มเติมไม่เกิน ๒๐,๐๐๐ ครัวเรือน รวมทั้งเกษตรกรที่ยังไม่ได้ขึ้นทะเบียนเกษตรกร ก็ขอให้แสดงความจำนงผ่านคณะกรรมการหมู่บ้านได้เลย เพื่อจังหวัดจะได้ส่งไปยังส่วนกลางพร้อมกันทีเดียว ทั้งที่ขึ้นทะเบียนเกษตรกรถูกต้อง และที่ยังไม่ได้ขึ้นทะเบียนเกษตรกร

ในส่วนของการช่วยเหลือเยียวยาเกษตรกรผู้ประสบอุทกภัยที่เสียหายสิ้นเชิง เพื่อช่วยเหลือตามระเบียบกระทรวงการคลัง นั้น คาดว่าด้านพืชมีผู้ประสบภัยประมาณ ๑๔๐,๔๗๒ ครัวเรือน พื้นที่ได้รับความเสียหาย ประมาณ ๔๒๒,๘๐๕ ไร่ ด้านปศุสัตว์ เกษตรกรได้รับความเดือดร้อนประมาณ ๑๙,๗๐๐ ราย อพยพเคลื่อนย้ายสัตว์เลี้ยง ๑,๙๙๘,๒๙๔ ตัว (โค กระบือ สุกร แพะ สัตว์ปีก) ด้านประมงเกษตรกรประสบภัยประมาณ ๕,๖๘๒ ราย พื้นที่ประสบภัย ๑๓,๓๕๒ ไร่ ๒,๑๙๘ ตารางเมตร อย่างไรก็ตาม ขณะนี้อยู่ระหว่างการสำรวจข้อมูลเพิ่มเติม (ไอ เอ็น เอ็น)