



## รายงานการเฝ้าระวังติดตามสถานการณ์น้ำและความช่วยเหลือ ศูนย์ปฏิบัติการทรัพยากรธรรมชาติและสิ่งแวดล้อม (ด้านทรัพยากรน้ำ) กระทรวงทรัพยากรธรรมชาติและสิ่งแวดล้อม

**ศูนย์ป้องกันวิกฤติน้ำ กรมทรัพยากรน้ำ**

โทรศัพท์ ๐ ๒๒๗๑ ๖๐๐๐ ต่อ ๖๔๔๕ โทรสาร ๐ ๒๒๙๘ ๖๖๒๙ [www.dwr.go.th](http://www.dwr.go.th) IDLine: mekhalawoc Email: mekhala@dwr.mail.go.th

**ศูนย์เทคโนโลยีสารสนเทศทรัพยากรน้ำบาดาล กรมทรัพยากรน้ำบาดาล**

โทรศัพท์ ๐ ๒๖๖๖ ๗๐๙๐ โทรสาร ๐ ๒๖๖๖ ๗๑๐๐ [www.dgr.go.th](http://www.dgr.go.th) Email: itcenter@dgr.mail.go.th

**สำนักงานนโยบายและแผนทรัพยากรธรรมชาติและสิ่งแวดล้อม**

โทรศัพท์ ๐ ๒๒๖๕๖๕๐๐ [www.onep.go.th](http://www.onep.go.th) Email: [webmaster@onep.go.th](mailto:webmaster@onep.go.th)

**กรมทรัพยากรธรณี**

โทรศัพท์ ๐ ๒๖๒๑๙๕๐๐ [www.dmr.go.th](http://www.dmr.go.th) Email: [webmaster@dmr.mail.go.th](mailto:webmaster@dmr.mail.go.th)

รายงานฉบับที่ ๖๕๑/๒๕๖๔

เวลา ๐๘.๐๐ น.

วันที่ ๓ ธันวาคม ๒๕๖๔

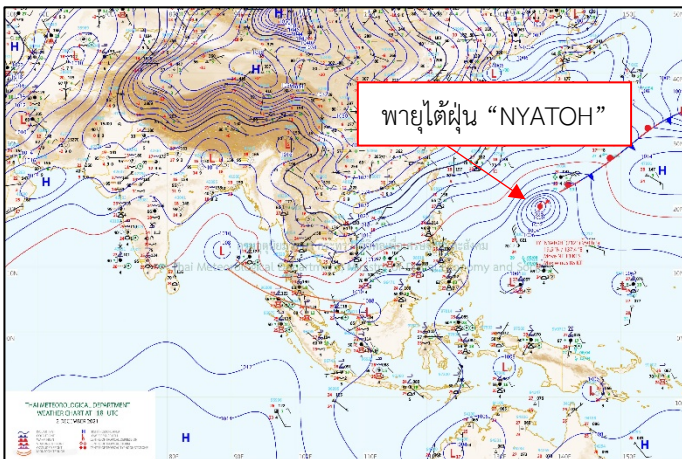
เรียนรมว.ทส. เลขานุการ รมว.ทส. ที่ปรึกษา รมว.ทส. ปกท.ทส. รอง ปกท.ทส. อทน. อทบ. และหน่วยงานที่เกี่ยวข้อง

### ๑. สภาวะอากาศ เวลา ๐๖.๐๐ น. (กรมอุตุนิยมวิทยา)

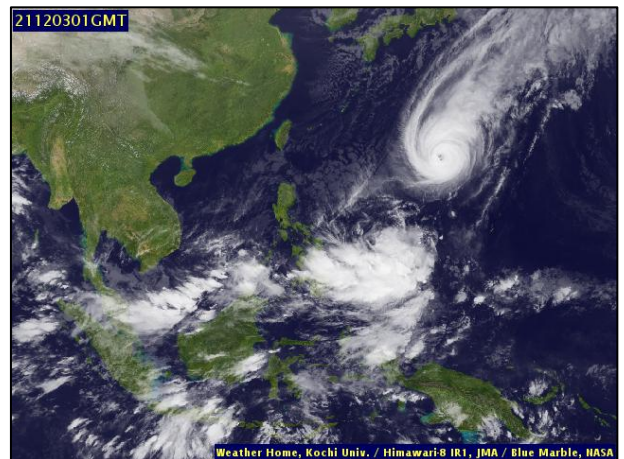
พยากรณ์อากาศ ๒๔ ชั่วโมงข้างหน้า บริเวณความกดอากาศสูงหรือมวลอากาศเย็นกำลังค่อนข้างแรงจากประเทศจีน ยังคงแผ่ลงมาปกคลุมประเทศไทยตอนบนและทะเลจีนใต้ ทำให้บริเวณดังกล่าวมีอากาศเย็นถึงหนาวกับมีลมแรง อุณหภูมิจะลดลง ๑-๒ องศาเซลเซียส กับมีน้ำค้างบางแห่งบริเวณยอดตอยของภาคเหนือ ขอให้ประชาชนบริเวณประเทศไทยตอนบนดูแลสุขภาพเนื่องจากสภาพอากาศที่หนาวเย็นลงไว้ด้วย

สำหรับมรสุมตะวันออกเฉียงเหนือกำลังค่อนข้างแรงยังคงพัดปกคลุมประเทศไทยและอ่าวไทย ในขณะที่ร่องมรสุมพาดผ่านประเทศมาเลเซีย ลักษณะเช่นนี้ทำให้ภาคใต้ตอนล่างยังคงมีฝนตกหนักบางแห่ง ขอให้ประชาชนในพื้นที่เสี่ยงภัยภาคใต้ตอนล่างระวังอันตรายจากฝนตกหนักและฝนที่ตกสะสมซึ่งทำให้เกิดน้ำท่วมฉับพลันและน้ำป่าไหลหลากได้

ส่วนคลื่นลมบริเวณอ่าวไทยมีกำลังปานกลาง อ่าวไทยมีคลื่นสูงประมาณ ๒ เมตร บริเวณที่มีฝนฟ้าคะนองคลื่นสูงมากกว่า ๒ เมตร ชาวเรือเดินเรือด้วยความระมัดระวัง และหลีกเลี่ยงการเดินเรือบริเวณที่มีฝนฟ้าคะนอง

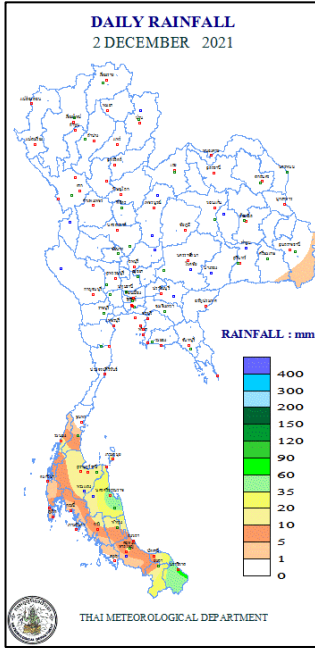


แผนที่อากาศ วันที่ ๓ ธ.ค. ๒๕๖๔ เวลา ๐๑.๐๐ น.



ภาพถ่ายดาวเทียม วันที่ ๓ ธ.ค. ๒๕๖๔ เวลา ๐๘.๐๐ น.

๒. ปริมาณฝนสะสม ณ เวลา ๐๗.๐๐น.(เมื่อวาน) - ๐๗.๐๐ น.(วันนี้) (กรมอุตุนิยมวิทยา)



จุดตรวจวัด	ปริมาณฝน (มม.)
จ.นครศรีธรรมราช (สภษ.)	๕๓.๗
จ.สุราษฎร์ธานี	๑๗.๒
จ.ระนอง	๑๑.๖
จ.สงขลา (หาดใหญ่)	๑๑.๒
จ.พัทลุง (สภษ.)	๙.๐
จ.ปัตตานี	๘.๔
จ.ยะลา (สภษ.)	๘.๔

๓. ปริมาณฝนสะสมของพื้นที่ลาดเชิงเขา ๑๒ ชม. ที่ผ่านมา (กรมทรัพยากรน้ำ)

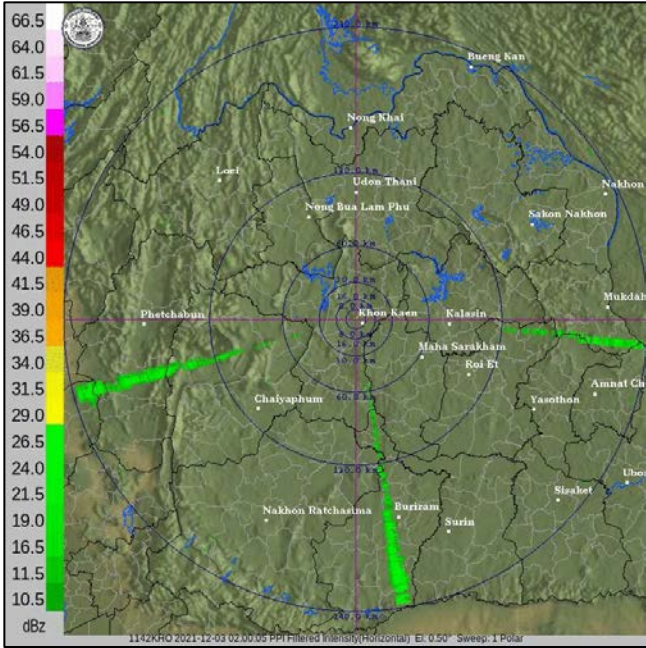
รหัสสถานี	จุดตรวจวัด	ปริมาณฝน (มม./๑๒ ชม.)
STN๐๑๖๐	บ้านเขาหลัก ต.ปากหมาก อ.ไชยา จ.สุราษฎร์ธานี	๑๙๙.๐
STN๐๗๐๔	บ้านโละจิ่งกระ ต.คลองเฉลิม อ.กงหรา จ.พัทลุง	๑๒๐.๕
STN๑๖๙๖	บ้านเตราะบอน ต.เตราะบอน อ.สายบุรี จ.ปัตตานี	๙๘.๐
STN๑๓๕๓	บ้านหัวดอย ต.ท่าสาย อ.เมืองเชียงราย จ.เชียงราย	๘๕.๕
STN๑๗๙๘	บ้านท่าเรือ ต.เรือเสาะ อ.เรือเสาะ จ.นราธิวาส	๗๑.๐
STN๐๙๒๙	บ้านเด่นวัวน้ำทิพย์ ต.เชียงทอง อ.วังเจ้า จ.ตาก	๖๘.๐
STN๐๔๙๓	บ้านเขาแงน ต.วังตะกอก อ.หลังสวน จ.ชุมพร	๖๘.๐
STN๑๗๐๙	บ้านอุแบ ต.ยะตะ อ.รามัน จ.ยะลา	๖๗.๕
STN๑๗๓๙	บ้านดอนเมา ต.ตะโก อ.ทุ่งตะโก จ.ชุมพร	๖๗.๕
STN๑๐๔๙	บ้านไร่ยาว ต.ประสงค์ อ.ท่าชนะ จ.สุราษฎร์ธานี	๕๔.๕

๔. ค่าความชื้นในดิน (กรมทรัพยากรน้ำ/คณะกรรมการแม่ข่าย)

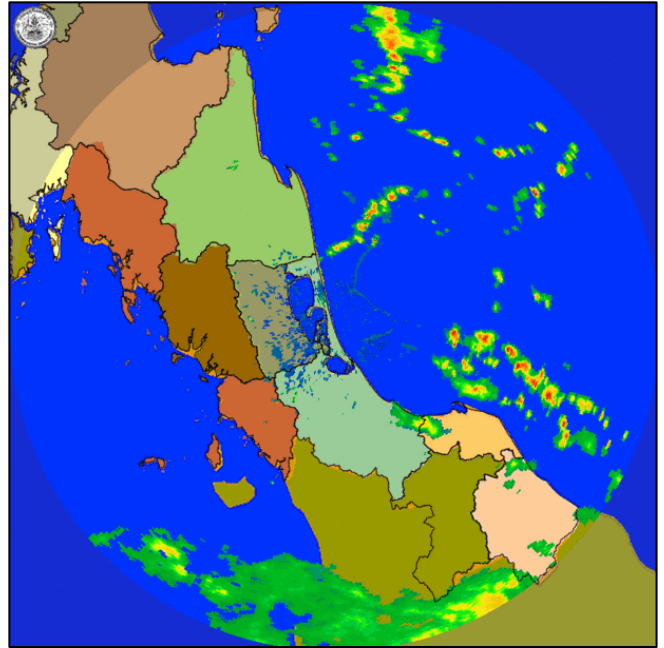
ภูมิภาค	ความชื้นในดิน [-] ๑ พ.ย. ๖๔	ความชื้นในดิน [-] ๒ ธ.ค. ๖๔	แนวโน้ม
เหนือ	๒๐-๔๐	๒๐-๔๐	ทรงตัว
กลาง	๘๐-๑๐๐	๔๐-๖๐	ลดลง
ตะวันออกเฉียงเหนือ	๖๐-๘๐	๔๐-๖๐	ลดลง
ตะวันออก	๖๐-๘๐	๔๐-๖๐	ลดลง
ตะวันตก	๖๐-๘๐	๔๐-๖๐	ลดลง
ใต้	๖๐-๘๐	๘๐-๑๐๐	เพิ่มขึ้น

หมายเหตุ : ความชื้นในดิน ๐ หมายถึง ดินที่แห้งสนิท และ ๑๐๐ หมายถึง ดินที่อิ่มน้ำ

**๕. เรดาร์ตรวจอากาศ ณ วันที่ ๓ ธันวาคม ๒๕๖๔ (กรมอุตุนิยมวิทยา)**



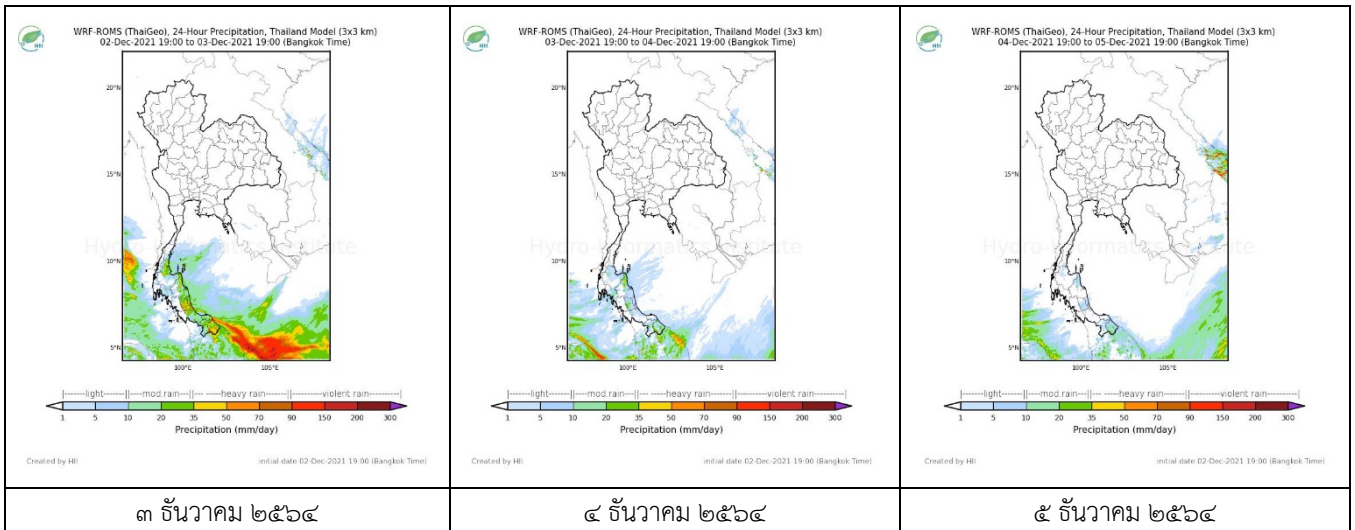
สถานีขอนแก่น เวลา ๐๙.๐๐ น.



สถานีสีทิงพระ จ.สงขลา เวลา ๐๙.๐๐ น.

จากเรดาร์ตรวจอากาศจะพบว่ามียกลุ่มเมฆฝนปกคลุมบริเวณภาคใต้ของประเทศไทย

**๖. แผนภาพคาดการณ์ฝนล่วงหน้า ๓ วัน (สถาบันสารสนเทศทรัพยากรน้ำ (องค์การมหาชน))**



๓ ธันวาคม ๒๕๖๔

๔ ธันวาคม ๒๕๖๔

๕ ธันวาคม ๒๕๖๔

**๗. สถานการณ์น้ำในแหล่งเก็บกักน้ำ ณ วันที่ ๒ ธันวาคม ๒๕๖๔ (กรมชลประทาน กรมทรัพยากรน้ำ และสทช.)**

๗.๑ ปริมาณน้ำในอ่างฯ ๕๔,๖๕๓ ล้าน ลบ.ม. คิดเป็นร้อยละ ๗๗ (ปริมาณน้ำใช้การได้ ๓๑,๑๑๑ ล้าน ลบ.ม. คิดเป็นร้อยละ ๖๖) ปริมาณน้ำในอ่างฯ เทียบกับปี ๒๕๖๓ (๔๔,๑๓๘ ล้าน ลบ.ม. คิดเป็นร้อยละ ๖๒) มากกว่าปี ๒๕๖๓ จำนวน ๑๐,๕๑๕ ล้าน ลบ.ม. ปริมาณน้ำไหลลงอ่างฯ จำนวน ๕๖.๐๗ ลบ.ม. ปริมาณน้ำระบายจำนวน ๖๑.๘๑ ล้าน ลบ.ม. สามารถรับน้ำได้อีก ๑๖,๓๒๙ ล้าน ลบ.ม.

อ่างเก็บน้ำ	ความจุที่ รณก. (ล้าน ลบ.ม.)	ปริมาณ น้ำในอ่าง		ปริมาณ น้ำใช้การได้		ปริมาณ น้ำไหลลงอ่าง		ปริมาณ น้ำระบาย		ปริมาณน้ำ รับได้อีก (ล้าน ม. <sup>๓</sup> ) (ความจุที่ รณก.- ปริมาณน้ำปัจจุบัน)
		ปริมาณ (ล้าน ม. <sup>๓</sup> )	% น้ำเก็บ กัก	ปริมาณ (ล้าน ม. <sup>๓</sup> )	% น้ำใช้ การ	วันนี้ (ล้าน ม. <sup>๓</sup> )	เมื่อวาน (ล้าน ม. <sup>๓</sup> )	วันนี้ (ล้าน ม. <sup>๓</sup> )	เมื่อวาน (ล้าน ม. <sup>๓</sup> )	
๑.ภูมิพล	๑๓,๕๖๒	๘,๔๔๐	๖๓	๔,๖๔๐	๔๘	๘.๔๑	๖.๓๐	๘.๐๐	๘.๐๐	๕,๐๒๒
๒.สิริกิติ์	๙,๕๑๐	๔,๕๐๒	๔๗	๑,๖๕๒	๒๕	๒.๕๘	๗.๙๐	๕.๕๔	๕.๕๔	๕,๐๐๘
๓.จุฬารัตน์	๑๖๔	๑๕๙	๙๗	๑๒๒	๙๖	๐.๒๒	๐.๒๘	๐.๐๘	๐.๑๔	๕

๔.อุบลรัตน์	๒,๔๓๑	๒,๔๑๑	๙๙	๑,๘๓๐	๙๙	๐.๐๐	๐.๐๐	๑๓.๗๑	๑๓.๗๙	๒๐
๕.ลำปาง	๑,๙๘๐	๑,๒๕๘	๖๔	๑,๑๕๘	๖๒	๐.๐๐	๑.๒๓	๐.๑๑	๖๐.๙๓	๗๒๒
๖.สุรินทร์	๑,๙๖๖	๑,๗๘๗	๙๑	๙๕๖	๘๔	๑.๔๙	๐.๐๐	๐.๖๒	๐.๐๐	๑๗๙
๗.ป่าสักชลสิทธิ์	๙๖๐	๙๖๘	๑๐๑	๙๖๕	๑๐๑	๐.๒๓	๐.๑๒	๑.๗๖	๑.๕๐	เต็มความจุ
๘.ศรีนครินทร์	๑๗,๗๔๕	๑๖,๒๙๘	๙๒	๖,๐๓๓	๘๑	๑๐.๖๙	๔.๕๗	๕.๐๕	๕.๐๒	๑,๔๔๗
๙.วีรลวงกรณ์	๘,๘๖๐	๗,๖๙๘	๘๗	๔,๖๘๖	๘๑	๔.๒๑	๐.๖๘	๖.๙๔	๗.๐๓	๑,๑๖๒
๑๐.ขุนด่านปราการชล	๒๒๔	๒๑๙	๙๘	๒๑๕	๙๘	๐.๑๑	๐.๑๑	๐.๑๐	๐.๑๐	๕
๑๑.รัชชประภา	๕,๖๓๙	๔,๔๕๗	๗๙	๓,๑๐๕	๗๒	๖.๖๕	๑๖.๐๔	๐.๐๐	๐.๐๐	๑,๑๘๒
๑๒.บางกลาง	๑,๔๕๔	๘๒๒	๕๗	๕๔๖	๔๖	๑๓.๕๕	๗.๖๙	๖.๐๒	๖.๐๔	๖๓๒

๗.๒ อ่างเก็บน้ำขนาดกลาง ๔๑๒ แห่ง มีปริมาณน้ำ ๔,๖๒๓ ล้าน ลบ.ม. (๙๐%) ปริมาณน้ำใช้การ ๔,๒๓๕ ล้าน ลบ.ม. (๘๙%)

๗.๔ แหล่งน้ำในพื้นที่นอกเขตชลประทาน ๑๐๒,๐๙๙ แห่ง มีปริมาณน้ำรวม ๗,๔๙๗ ล้าน ลบ.ม. (๘๘%)

๗.๕ อ่างเก็บน้ำขนาดกลางนอกเขตชลประทาน ๖๕ แห่ง ภายใต้การดูแลของกรมทรัพยากรน้ำปริมาณน้ำปัจจุบัน ๑๙๖.๖๒ ล้านลบ.ม. (๘๔%)

ภูมิภาค	จำนวน (แห่ง)	ปริมาณรวม (ล้าน ลบ.ม.)	ปริมาณน้ำ (ล้าน ลบ.ม.)							ปัจจุบัน	
			เดือน						๑ ธ.ค ๒๕๖๔	ร้อยละ	
			พ.ค. ๖๔	มิ.ย. ๖๔	ก.ค. ๖๔	ส.ค. ๖๔	ก.ย. ๖๔	ต.ค. ๖๔			
เหนือ	๑๗,๒๔๙	๑,๑๐๓	๓๕๓.๔๑	๓๖๕.๔๑	๓๕๐.๙๔	๓๙๔.๓๗	๔๒๓.๔๖	๓๙๙.๖๗	๘๐๗.๙๑	๘๒	
ตะวันออกเฉียงเหนือ	๕๔,๕๔๗	๓,๕๖๔	๒,๑๗๐.๘๐	๒,๑๓๓.๖๔	๒,๑๕๐.๓๖	๒,๒๓๕.๕๕	๒,๑๔๖.๔๑	๓,๙๖๖.๖๕	๓,๗๐๘.๓๐	๘๙	
กลาง	๑๖,๓๖๗	๑,๑๓๗	๗๕๑.๒๒	๗๓๒.๐๔	๖๐๙.๗๔	๗๒๓.๖๘	๖๙๐.๗๓	๑,๕๒๐.๓๒	๑,๕๒๔.๒๙	๙๙	
ตะวันออกเฉียง	๗,๘๐๔	๖๓๕	๕๐๐.๓๙	๕๒๒.๕๕	๔๗๙.๖๕	๕๕๐.๔๐	๖๒๕.๔๘	๙๙๙.๕๖	๑,๐๐๘.๘๐	๑๐๐	
ตะวันตก	๒,๕๐๖	๗๑๑	๑๑๙.๘๔	๑๑๓.๙๒	๙๖.๓๔	๙๔.๔๓	๙๑.๙๗	๑๕๖.๗๐	๑๘๖.๑๔	๑๐๕	
ใต้	๓,๖๒๖	๑,๓๑๙	๒๔๒.๑๗	๒๒๖.๔๓	๒๐๐.๙๕	๑๙๕.๒๒	๑๘๘.๕๘	๑๙๙.๒๐	๒๖๒.๔๓	๗๙	
รวม	๑๐๒,๐๙๙.๐๐	๘,๔๗๐	๔,๑๓๗.๘๓	๔,๐๙๓.๙๙	๓,๘๘๗.๙๙	๔,๑๘๓.๖๕	๔,๑๖๖.๖๓	๗,๖๔๒.๑๐	๗,๔๙๗.๘๖	๙๐	

๘. สถานการณ์น้ำในประเทศ ณ วันที่ ๓๐ พฤศจิกายน - ๓ ธันวาคม ๒๕๖๔ (กรมชลประทาน)

สถานี	แม่น้ำ	อำเภอ	จังหวัด	ระดับตลิ่ง (ม.รทก.)	ระดับน้ำ (ม.รทก.)				แนวโน้ม	เปรียบเทียบระดับตลิ่ง
					อังคาร ๓๐ พ.ย.	พุธ ๑ ธ.ค.	พฤหัสบดี ๒ ธ.ค.	ศุกร์ ๓ ธ.ค.		
					P.๑	ปึง	เมือง	เชียงใหม่		
W.๑C	วัง	เมือง	ลำปาง	๕.๒๐	-๐.๕๖	-๐.๕๖	-๐.๕๓	-๐.๕๙	ลดลง	- ๕.๗๙
Y.๑๖	ยม	บางระกำ	พิษณุโลก	๗.๓๐	๔.๙๕	๔.๗๒	๔.๔๙	๔.๐๕	ลดลง	- ๓.๒๕
N.๗A	น่าน	เมือง	พิจิตร	๙.๘๗	๑.๘๗	๑.๘๒	๑.๗๗	๑.๗๔	ลดลง	- ๘.๑๓
C.๒	เจ้าพระยา	เมือง	นครสวรรค์	๒๖.๒๐	๑๘.๕๔	๑๘.๔๐	๑๘.๒๔	๑๘.๑๘	ลดลง	- ๘.๐๒
C.๑๓	เจ้าพระยา	สรรพยา	ชัยนาท	๑๖.๓๔	๖.๕๕	๖.๔๒	๖.๓๙	๕.๙๗	ลดลง	-๑๐.๓๗
M.๖A	มูล	สตึก	บุรีรัมย์	๖.๐๐	๕.๕๕	๕.๓๖	๕.๑๓	๔.๘๗	ลดลง	- ๑.๑๓
M.๗	มูล	เมือง	อุบลราชธานี	๗.๐๐	๖.๕๘	๖.๔๗	๖.๓๔	๖.๑๗	ลดลง	- ๐.๘๓
M.๑๙๑	ลำตะคอง	เมือง	นครราชสีมา	๓.๕๐	๑.๔๗	๑.๕๒	๑.๓๔	๐.๙๖	ลดลง	- ๒.๕๔
M.๖๙	ลำเซบก	ตระการพืชผล	อุบลราชธานี	๗.๓๐	๕.๗๘	๕.๘๐	๕.๘๐	๕.๘๐	ทรงตัว	- ๑.๕๐
X.๖๔	คลองท่าแซะ	ท่าแซะ	ชุมพร	๑๗.๑๓	๙.๖๔	๑๐.๑๖	๑๐.๖๓	๙.๒๑	ลดลง	- ๗.๙๒
X.๑๔๙	คลองกลาย	นบพิตำ	นครศรีธรรมราช	๓๓.๙๖	๒๙.๕๐	๒๙.๑๘	๒๙.๔๕	๒๙.๗๕	เพิ่มขึ้น	- ๔.๒๑
X.๒๗๔	แม่น้ำโกลก	แว้ง	นราธิวาส	๒๔.๑๘	๑๘.๗๘	๑๘.๗๕	๒๑.๙๙	๒๐.๐๕	ลดลง	- ๔.๑๓
X.๓๗A	แม่น้ำตาปี	พระแสง	สุราษฎร์ธานี	๑๑.๗๐	๑๐.๐๖	๑๐.๗๓	๑๑.๐๔	๑๑.๑๐	เพิ่มขึ้น	- ๐.๖๐

\*\*\* ยังไม่ได้รับรายงาน

**๙. สถานการณ์น้ำในพื้นที่ลุ่มน้ำโขง ณ วันที่ ๓ ธันวาคม ๒๕๖๔ (คณะกรรมการแม่น้ำโขง)**

สถานี	ระดับอ้างอิง (ม.รทก.)	ระดับตลิ่ง (ม.)	ระดับน้ำ (ม.)					เปรียบเทียบระดับตลิ่ง (ม.)	ผลต่างของระดับน้ำ (ม.)		แนวโน้ม
			๒๙ พ.ย.	๓๐ พ.ย.	๑ ธ.ค.	๒ ธ.ค.	๓ ธ.ค.		๓ วันย้อนหลัง	๕ วันย้อนหลัง	
อ.เชียงแสน จ.เชียงราย	๓๕๗.๑๑๐	๑๒.๘๐	๒.๒๔	๒.๑๒	๒.๐๘	๒.๐๕	๒.๐๔	-๑๐.๗๖	-๐.๐๔	-๐.๒๐	ลดลง
อ.เชียงคาน จ.เลย	๑๙๔.๑๑๘	๑๖.๐๐	๔.๙๐	๔.๘๒	๕.๑๖	๕.๓๙	๕.๒๗	-๑๐.๗๓	๐.๑๑	๐.๓๗	ลดลง
อ.เมือง จ.หนองคาย	๑๕๓.๖๔๘	๑๒.๒๐	๒.๒๐	๒.๐๐	๑.๘๓	๑.๙๐	๒.๑๓	-๑๐.๐๗	๐.๓๐	-๐.๐๗	เพิ่มขึ้น
อ.เมือง จ.นครพนม	๑๓๒.๖๘๐	๑๒.๐๐	๑.๙๐	๑.๘๒	๑.๗๗	๑.๖๓	๑.๕๒	-๑๐.๔๘	-๐.๒๕	-๐.๓๘	ลดลง
อ.เมือง จ.มุกดาหาร	๑๒๔.๒๑๙	๑๒.๕๐	๒.๒๑	๒.๑๙	๒.๑๔	๒.๐๗	๒.๐๐	-๑๐.๕	-๐.๑๔	-๐.๒๑	ลดลง
อ.โขงเจียม จ.อุบลราชธานี	๘๙.๐๓๐	๑๔.๕๐	๓.๙๗	๓.๙๒	๓.๘๕	๓.๗๐	๓.๗๐	-๑๐.๘	-๐.๑๕	-๐.๒๗	ทรงตัว

\*\*\* ไม่มีสถานการณ์

**๑๐. สถานการณ์เตือนภัย Early Warning ณ วันที่ ๓ ธันวาคม ๒๕๖๔ (กรมทรัพยากรน้ำ)**

การแจ้งเตือน	สถานี	การแจ้งเตือน	ช่วงเวลา
เตือนสีแดง (อพยพ)	บ้านขาคอก ตำบลปากหมาก อำเภอไชยา จังหวัดสุราษฎร์ธานี	ปริมาณฝนสะสม ๑๒ ชั่วโมง ๑๕๐.๐ มิลลิเมตร	๒ ธ.ค. ๖๔/๑๗.๑๓ น.
	บ้านคึมเกาะ ตำบลปากหลุย อำเภอท่าฉาง จังหวัดสุราษฎร์ธานี	ปริมาณฝนสะสม ๑๒ ชั่วโมง ๑๔๔.๐ มิลลิเมตร	๒ ธ.ค. ๖๔/๑๙.๑๔ น.
	บ้านหวายนิ่ม ตำบลน้ำหัก อำเภอคีรีรัฐนิคม จังหวัดสุราษฎร์ธานี	ค่าระดับน้ำ ๘๐.๗ เมตร ระดับวิกฤติ ๘๐.๐ เมตร	๓ ธ.ค. ๖๔/๒๐.๐๗ น.
เตือนสีเหลือง (เตือนภัย)	บ้านพิต้า ตำบลกรูชิง อำเภอนพิตำ จังหวัดนครศรีธรรมราช	ปริมาณฝนสะสม ๑๒ ชั่วโมง ๑๒๒.๐ มิลลิเมตร	๒ ธ.ค. ๖๔/๑๕.๓๒ น.
	บ้านพิน ตำบลกรูชิง อำเภอนพิตำ จังหวัดนครศรีธรรมราช	ปริมาณฝนสะสม ๑๒ ชั่วโมง ๑๒๐.๕ มิลลิเมตร	๒ ธ.ค. ๖๔/๑๕.๓๓ น.
	บ้านขวาง ตำบลบ้านยาง อำเภอคีรีรัฐนิคม จังหวัดสุราษฎร์ธานี	ค่าระดับน้ำ ๖๐.๒ เมตร ระดับวิกฤติ ๖๕.๐ เมตร	๒ ธ.ค. ๖๔/๒๐.๕๓ น.
เตือนสีเขียว (เฝ้าระวัง)	บ้านห้วยตง ตำบลกรูชิง อำเภอนพิตำ จังหวัดนครศรีธรรมราช	ปริมาณฝนสะสม ๑๒ ชั่วโมง ๙๙.๕ มิลลิเมตร	๒ ธ.ค. ๖๔/๑๕.๐๕ น.
	บ้านขาคอก ตำบลปากหมาก อำเภอไชยา จังหวัดสุราษฎร์ธานี	ปริมาณฝนสะสม ๑๒ ชั่วโมง ๑๐๐.๕ มิลลิเมตร	๒ ธ.ค. ๖๔/๑๕.๓๙ น.
	บ้านพินมิตร ตำบลตะกุกเหนือ อำเภอวิภาวดี จังหวัดสุราษฎร์ธานี	ปริมาณฝนสะสม ๑๒ ชั่วโมง ๙๖.๐ มิลลิเมตร	๒ ธ.ค. ๖๔/๑๗.๓๘ น.
	บ้านหมักซึ่ง ตำบลปากหลุย อำเภอท่าฉาง จังหวัดสุราษฎร์ธานี	ปริมาณฝนสะสม ๑๒ ชั่วโมง ๑๐๐.๐ มิลลิเมตร	๒ ธ.ค. ๖๔/๑๘.๐๔ น.
	บ้านมะนังบังแยง ตำบลจะแนะ อำเภอจะแนะ จังหวัดนราธิวาส	ปริมาณฝนสะสม ๑๒ ชั่วโมง ๑๐๒.๕ มิลลิเมตร	๒ ธ.ค. ๖๔/๑๙.๑๙ น.
	บ้านท่าเรือ ตำบลศรีสาคร อำเภอศรีสาคร จังหวัดนราธิวาส	ค่าระดับน้ำ ๘๐.๑ เมตร ระดับวิกฤติ ๑๐.๐๐ เมตร	๓ ธ.ค. ๖๔/๑๕.๔๖ น.

\*\*\*สำนักงานทรัพยากรน้ำภาคที่เกี่ยวข้องได้ดำเนินการแจ้งอาสาสมัครและเครือข่าย รวมถึงหน่วยงานที่เกี่ยวข้องในพื้นที่เสี่ยงภัยแล้ว

**๑๑. พื้นที่ติดตามและเฝ้าระวังสถานการณ์ธรณีพิบัติภัย ณ วันที่ ๓ ธันวาคม ๒๕๖๔ (กรมทรัพยากรธรณี)**

เนื่องจากในพื้นที่เสี่ยงดินถล่มมีฝนตกต่อเนื่อง ประกอบกับมีพื้นที่คาดการณ์ปริมาณน้ำฝนที่อาจก่อให้เกิดดินถล่ม โดยเฉพาะในบริเวณภาคใต้ จังหวัดชุมพร ระนอง สุราษฎร์ธานี นครศรีธรรมราช ตรัง และยะลา ศูนย์ปฏิบัติการธรณีพิบัติภัย จึงได้ทำการเฝ้าระวังและติดตามสถานการณ์ธรณีพิบัติภัยดินถล่มและน้ำป่าไหลหลากเป็นพิเศษ และจะทำการแจ้งอาสาสมัครเครือข่ายในพื้นที่เสี่ยงภัยต่อไป

**๑๒. เหตุการณ์วิกฤตน้ำปัจจุบัน ณ วันที่ ๓ ธันวาคม ๒๕๖๔ [เวลา ๑๕.๐๐ น.(เมื่อวาน) - ๐๘.๐๐ น. (วันนี้)]**

ไม่มีสถานการณ์

**๑๓. สถานการณ์ภาวะน้ำท่วม และสถานการณ์ฝนแล้ง/ฝนทิ้งช่วง ณ วันที่ ๓ ธันวาคม ๒๕๖๔ (ปก.)**

**สถานการณ์อุทกภัย**

สถานการณ์อุทกภัยที่เกิดขึ้นจากความกดอากาศสูงกำลังค่อนข้างแรงจากประเทศจีนได้แผ่ลงมาปกคลุมประเทศไทยตอนบน และทะเลจีนใต้ ส่งผลให้มรสุมตะวันออกเฉียงเหนือที่พัดปกคลุมอ่าวไทย และภาคใต้มีกำลังแรงขึ้น ในห้วงวันที่ ๒๓ พ.ย.- ๓ ธ.ค. ๖๔ ทำให้บริเวณภาคใต้มีฝนตกหนักถึงหนักมากบางแห่งส่งผลให้เกิดน้ำท่วมฉับพลัน น้ำป่าไหลหลาก และน้ำล้นตลิ่ง ในพื้นที่ ๙ จังหวัด (เพชรบุรี ประจวบคีรีขันธ์ ชุมพร สุราษฎร์ธานี นครศรีธรรมราช กระบี่ พัทลุง สงขลา ตรัง) ๕๕ อำเภอ ๒๑๙ ตำบล ๑,๐๔๙ หมู่บ้าน ๔๔,๓๐๗ ครัวเรือน ไม่มีผู้ได้รับบาดเจ็บและเสียชีวิต ปัจจุบันยังคงมีสถานการณ์ในพื้นที่ ๕ จังหวัด ๓๓ อำเภอ ๑๓๘ ตำบล ๘๙๔ หมู่บ้าน ๓๓,๘๕๒ ครัวเรือน

สถานการณ์อุทกภัยที่เกิดขึ้นจากอิทธิพลพายุ “เตี้ยนหมู่” “ไลออนร็อก” “คมปาซุ” และร่องมรสุมพาดผ่านภาคตะวันออกและภาคใต้ตอนบนตั้งแต่วันที่ ๒๓ ก.ย.- ๓ ธ.ค. ๒๕๖๔ ทำให้บริเวณประเทศไทยมีฝนตกหนักถึงหนักมากบางแห่ง ส่งผลให้เกิดน้ำท่วมฉับพลัน น้ำป่าไหลหลาก และน้ำล้นตลิ่ง ปัจจุบันยังคงมีสถานการณ์ในพื้นที่ ๓ จังหวัด (อุบลราชธานี สุพรรณบุรี นครปฐม) ๗ อำเภอ ๗๘ ตำบล ๕๘๘ หมู่บ้าน ยังคงมีประชาชนได้รับผลกระทบ ๒๙,๕๖๑ ครัวเรือน และมีผู้เสียชีวิต ๓๕ ราย (จ.นครราชสีมา ๑๒ ราย ชัย ๙ ราย

หญิง ๓ ราย , จ.ลพบุรี ๑๑ ราย ชาย ๙ ราย หญิง ๑ ราย เด็กชาย ๑ ราย จ.เพชรบูรณ์ ชาย ๒ ราย , จ.ชัยนาท ๒ รายชาย ๑ ราย หญิง ๑ ราย , จ.นครสวรรค์ ๓ ราย ชาย ๒ ราย หญิง ๑ ราย จ.สิงห์บุรี ๓ ราย ชาย ๒ ราย หญิง ๑ ราย ,จ.สุพรรณบุรี ๒ราย ชาย ๑ ราย เด็กหญิง ๑ ราย)

#### ๑๔. การคาดหมายลักษณะอากาศ ๗ วันข้างหน้า (ระหว่างวันที่ ๒ ธันวาคม ๒๕๖๔ - ๘ ธันวาคม ๒๕๖๔)

ในช่วงวันที่ ๒ - ๕ ธ.ค. ๖๔ บริเวณความกดอากาศสูงหรือมวลอากาศเย็นกำลังค่อนข้างแรงจากประเทศจีนปกคลุมบริเวณประเทศไทยตอนบน ลักษณะเช่นนี้ทำให้บริเวณประเทศไทยตอนบนมีอากาศหนาวเย็นอย่างต่อเนื่อง กับมีลมแรง โดยภาคเหนือ และภาคตะวันออกเฉียงเหนืออุณหภูมิจะลดลงอีก ๒-๔ องศาเซลเซียส ส่วน ภาคกลาง และภาคตะวันออก อุณหภูมิจะลดลงอีก ๑-๓ องศาเซลเซียส ในขณะที่ร่องมรสุมเคลื่อนลงไปพาดผ่านประเทศมาเลเซีย และมรสุมตะวันออกเฉียงเหนือกำลังแรงยังคงพัดปกคลุมอ่าวไทย ภาคใต้และทะเลอันดามัน ในช่วงวันที่ ๒ - ๓ ธ.ค. ๖๔ ทำให้บริเวณภาคใต้ตอนกลางถึงตอนล่างมีฝนตกต่อเนื่อง กับมีฝนตกหนักบางพื้นที่ สำหรับคลื่นลมบริเวณอ่าวไทยและทะเลอันดามันมีกำลังปานกลาง โดยบริเวณอ่าวไทยมีคลื่นสูงประมาณ ๒ เมตร บริเวณที่มีฝนฟ้าคะนองคลื่นสูงมากกว่า ๒ เมตร

ส่วนในช่วงวันที่ ๖ - ๘ ธ.ค. ๖๔ บริเวณความกดอากาศสูงหรือมวลอากาศเย็นที่ปกคลุมบริเวณประเทศไทยตอนบนมีกำลังอ่อนลง ทำให้ประเทศไทยตอนบนมีอุณหภูมิสูงขึ้น ส่วนมรสุมตะวันออกเฉียงเหนือที่พัดปกคลุม อ่าวไทย ภาคใต้และทะเลอันดามัน มีกำลังอ่อนลง ส่งผลให้ภาคใต้มีฝนลดลง ส่วนคลื่นลมบริเวณอ่าวไทยและทะเลอันดามันมีกำลังอ่อนลง โดยอ่าวไทยมีคลื่นสูง ๑-๒ เมตร บริเวณที่มีฝนฟ้าคะนองคลื่นสูงมากกว่า ๒ เมตร

#### ๑๕. ความช่วยเหลือภัยแล้งสะสมของกรมทรัพยากรน้ำ

ความช่วยเหลือในพื้นที่ประสบปัญหาภัยแล้ง ตั้งแต่วันที่ ๑ ตุลาคม - ๒ ธันวาคม ๒๕๖๔

หน่วยงาน	จังหวัด	ปริมาณการ สูบน้ำ (ลบ.ม.)	ปริมาณการ แจกจ่ายน้ำ สะอาด (ลิตร)	น้ำดื่มบรรจุ ขวด (ขวด)	ประโยชน์ที่ได้รับ		
					อุปโภค-บริโภค		พื้นที่เกษตร (ไร่)
					ครัวเรือน	ประชากร	
ภาค ๑	ลำปาง	-	๓๒๔,๘๔๘	๑,๒๐๐	๑๖๗,๕๗๘	๔๔๗,๔๕๒	-
	เชียงใหม่	-	๓๒,๕๖๘	-	๒๑,๒๐๑	๘๗,๖๗๕	-
	แม่ฮ่องสอน	-	๓๒,๑๒๔	-	๙,๒๔๘	๖๐,๙๘๖	-
	เชียงราย	-	๙๕,๒๑๑	-	๕๖,๔๗๑	๑๗๔,๔๗๗	-
	กำแพงเพชร	-	๓๑,๗๒๒	-	๔๔,๑๒๕	๑๗๙,๓๑๐	-
ภาค ๓	อุตรธานี	๓๘๘,๕๐๐	๓๐,๐๐๐	-	๒,๐๒๐	๘,๒๖๓	๑,๒๗๐
ภาค ๔	ขอนแก่น	๘๕๑,๒๘๐	-	-	๑,๐๖๕	๓,๙๖๘	-
ภาค ๕	นครราชสีมา	๗๐,๐๐๐	-	-	๕๙๐	๒,๓๐๐	-
ภาค ๙	น่าน	-	๓,๑๕๐	-	-	๙๕	-
	อุตรดิตถ์	-	๘๗,๑๕๐	-	๑,๒๖๙	๔,๓๗๐	-
	พิษณุโลก	-	-	๒,๑๖๐	-	๑,๖๙๐	-
	สุโขทัย	-	-	๑๒๐	-	๑๒๐	-
ภาค ๑๐	สุราษฎร์ธานี	๕๖,๐๐๐	๕๔,๐๐๐	-	๖๔	๓๑๐	๒,๖๐๐
ภาค ๑๑	อำนาจเจริญ	๑๒๒,๔๐๐	-	-	๒,๑๙๓	๖,๓๒๐	๕๐
	<b>๑๔ จังหวัด</b>	<b>๑,๔๘๘,๑๘๐</b>	<b>๖๙๐,๗๗๓</b>	<b>๓,๔๘๐</b>	<b>๓๐๕,๘๒๔</b>	<b>๙๗๗,๓๓๖</b>	<b>๓,๙๒๐</b>

จึงเรียนมาเพื่อโปรดทราบ

นายภาตล ถาวรฤทธิรัตน์

อธิบดีกรมทรัพยากรน้ำ

ประธานคณะกรรมการศูนย์ปฏิบัติการ

ทรัพยากรธรรมชาติและสิ่งแวดล้อม

(ด้านทรัพยากรน้ำ)