

สรุปสถานการณ์น้ำของประเทศ วันที่ ๘ กุมภาพันธ์ ๒๕๖๐

๑. ฝน การคาดการณ์ปริมาณฝน (มิลลิเมตร) เดือน กุมภาพันธ์ มีนาคม และเมษายน ๒๕๖๐ เปรียบเทียบกับค่าปกติ [ค่าปกติ = ค่าเฉลี่ยฝนในคาบ ๓๐ ปี (๒๕๒๔ - ๒๕๕๓)] มีรายละเอียดตามตาราง/

ภาค/เดือน	กุมภาพันธ์ ๒๕๖๐		มีนาคม ๒๕๖๐		เมษายน ๒๕๖๐	
	ค่าประมาณ (มม.)	ความหมาย	ค่าประมาณ (มม.)	ความหมาย	ค่าประมาณ (มม.)	ความหมาย
เหนือ	๑๐ - ๒๐ มม.	สูงกว่าค่าปกติเล็กน้อย	๓๐ - ๕๐ มม.	สูงกว่าค่าปกติเล็กน้อย	๗๐ - ๑๐๐ มม.	สูงกว่าค่าปกติเล็กน้อย
ตะวันออกเฉียงเหนือ	๒๐ - ๔๐ มม.	สูงกว่าค่าปกติเล็กน้อย	๔๐ - ๖๐ มม.	สูงกว่าค่าปกติเล็กน้อย	๘๐ - ๑๑๐ มม.	สูงกว่าค่าปกติเล็กน้อย
กลาง	๑๕ - ๓๐ มม.	สูงกว่าค่าปกติ	๕๐ - ๘๐ มม.	สูงกว่าค่าปกติ	๘๐ - ๑๑๐ มม.	สูงกว่าค่าปกติ
ตะวันออกเฉียงเหนือ	๔๐ - ๖๐ มม.	สูงกว่าค่าปกติ	๗๐ - ๑๐๐ มม.	สูงกว่าค่าปกติ	๑๐๐ - ๑๔๐ มม.	สูงกว่าค่าปกติ
ภาคใต้ฝั่งตะวันออก	๔๐ - ๖๐ มม.	สูงกว่าค่าปกติ	๗๐ - ๑๐๐ มม.	สูงกว่าค่าปกติ	๘๐ - ๑๑๐ มม.	สูงกว่าค่าปกติ
ภาคใต้ฝั่งตะวันตก	๓๐ - ๕๐ มม.	สูงกว่าค่าปกติเล็กน้อย	๕๐ - ๑๒๐ มม.	สูงกว่าค่าปกติเล็กน้อย	๑๖๐ - ๒๐๐ มม.	สูงกว่าค่าปกติเล็กน้อย
กรุงเทพฯ และปริมณฑล	๒๐ - ๔๐ มม.	สูงกว่าค่าปกติ	๔๐ - ๖๐ มม.	สูงกว่าค่าปกติ	๕๐ - ๑๒๐ มม.	สูงกว่าค่าปกติ

ที่มาข้อมูล : กรมอุตุนิยมวิทยา พยากรณ์อากาศ ๓ เดือน (http://www.tmd.go.th/month_forecast.php)

ปริมาณฝน ณ วันที่ ๖ กุมภาพันธ์ ๒๕๖๐	หน่วย	เหนือ	กลาง	ต.เฉียงเหนือ	ตะวันออก	ตะวันตก	ใต้	ทั้งประเทศ
ฝนสูงสุด ๒๔ ชม.	มม.							
สถานีอุตุนิยมวิทยา		ไม่มีฝน	ไม่มีฝน	ไม่มีฝน	ไม่มีฝน	ไม่มีฝน	ไม่มีฝน	ไม่มีฝน
ฝนสะสมปี ๕๙	มม.	๓๙.๐ } -๒.๕	๔๐.๙ } -๑๗.๗	๓๐.๐ } -๒๓.๖	๕๔.๕ } + ๐.๑	๒๔.๕ } + ๘.๐	๑๐๕.๖ } + ๔๗๗.๓	๕๔.๙ } + ๑๐๘.๗
ฝนสะสมปี ๖๐	มม.	๓๖.๕ } -๗%	๒๓.๒ } -๗๖%	๖.๔ } -๓๖๖.๙%	๕๔.๖ } + ๐%	๓๒.๖ } + ๒๕%	๕๘๒.๙ } + ๘๒%	๑๖๓.๕ } + ๖๖%
ฝนสะสม ๓๐ ปี	มม.	๖.๘	๙.๒	๘.๖	๒๒.๒	๖.๙	๖๑.๑	๒๑.๒

ที่มาข้อมูล : กรมอุตุนิยมวิทยา สรุปลักษณะอากาศรายวัน (<http://www.tmd.go.th/climate/climate.php>)

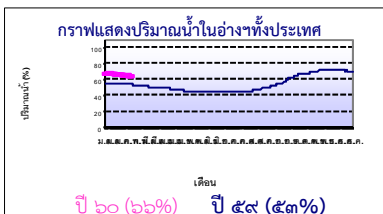
ปริมาณฝนสูงสุด ๒๔ ชม.เพิ่มเติม กรมอุตุนิยมวิทยาได้รายงานเพิ่มเติมโดยการบันทึกของเจ้าหน้าที่เป็นรายวัน ณ เวลา ๐๗.๐๐ น. ของวันนี้ - ไม่มี -

๒. น้ำในอ่างเก็บน้ำขนาดใหญ่



ปริมาณน้ำในอ่าง	หน่วย	เหนือ	กลาง	ต.เฉียงเหนือ	ตะวันออก	ตะวันตก	ใต้	ทั้งประเทศ
น้ำในอ่างปี ๕๙	ล้าน(ลบ.ม) %	๙,๗๕๘ ๓๙%	๕,๕๓ ๔๑%	๓,๓๙๙ ๔๑%	๖๙๓ ๔๖%	๑๗,๔๕๒ ๖๖%	๕,๙๒๗ ๗๒%	๓๗,๘๗๓ ๕๓%
น้ำในอ่างปี ๖๐	ล้าน(ลบ.ม) %	๑๔,๔๓๒ } +๑๙%	๑,๐๕๗ } +๓๗%	๕,๐๐๙ } +๑๙%	๙๑๗ } +๑๕%	๑๘,๘๐๕ } +๕%	๖,๕๖๔ } +๘%	๔๖,๘๙๕ } +๓๓%
๗ ก.พ. ๖๐	%	๕๘%	๗๘%	๖๐%	๖๑%	๗๑%	๘๐%	๖๖%
น้ำในอ่างปี ๕๙	ล้าน(ลบ.ม) %	๑๗,๕๘๓ } -๑๖%	๙๖๗ } +๗%	๔,๖๓๗ } -๑%	๖๖๕ } -๑%	๒๒,๑๓๑ } -๑๒%	๗,๐๐๘ } -๕%	๕๒,๙๙๑ } -๑๑%
๗ ก.พ. ๕๙	%	๗๔%	๗๑%	๖๑%	๖๒%	๘๓%	๘๕%	๗๗%

ที่มาข้อมูล : กรมชลประทาน ตารางสรุปข้อมูลอ่างขนาดใหญ่ทั่วประเทศ (http://water.rid.go.th/flood/flood/res_table.htm)



หมายเหตุ ๑. อ่างที่มีปริมาณน้ำต่ำกว่า ๕๐% ของความจุมี ๙ อ่าง คือ ๑.ลำตะคอง (๓๙%) ๒.น้ำพุ (๓๕%) ๓.แม่กวาง (๓๙%) ๔.คลองสิียด (๔๐%) ๕.น้ำจืด (๔๔%) ๖.ลำพระเพลิง (๔๔%) ๗.ลำแจะ (๔๕%) ๘.ลำปาว (๔๖%) และ ๙.มูลบน (๔๘%)

๒. อ่างที่มีปริมาณน้ำเก็บกักตั้งแต่ ๘๐% ของความจุ มี ๖ อ่าง ได้แก่ ๑.นฤปดินทรจินดา (๘๐%) ๒.จุฬาราม (๘๐%) ๓.กิวลม (๘๗%) ๔.รัชชประภา (๘๙%) ๕.กิวคอบมา (๙๒%) และ ๖.กระเสียว (๑๐๑%)

๓. สรุปสถานการณ์น้ำในแม่น้ำและลุ่มน้ำสำคัญ

กรมชลประทาน : (<http://www.rid.go.th/๒๐๑๙/>)

- **สรุปสถานการณ์น้ำทั่วประเทศ** (ศูนย์ประมวลวิเคราะห์สถานการณ์น้ำ: สรุปสถานการณ์น้ำประจำวัน) (๗ ก.พ.) : **สถานการณ์น้ำที่อยู่ในเกณฑ์น้ำน้อย** ได้แก่ สถานี P.๑ จ.เชียงใหม่ สถานี P.๗A จ.กำแพงเพชร, สถานี P.๑๗ จ.นครสวรรค์, สถานี W.๔A จ.ตาก, สถานี Y.๑ C จ.แพร่, สถานี N.๑ จ.น่าน, สถานี Kgt.๑๐ จ.สระแก้ว, สถานี M.๙ จ.ศรีสะเกษ, , สถานี M.๖A จ.บุรีรัมย์, สถานี M.๗ จ.อุบลราชธานี, สถานี Kgt.๓ จ.ปราจีนบุรี และสถานี X.๑๕๘ จ.ชุมพร **สถานการณ์น้ำที่อยู่ในเกณฑ์ปกติ** ได้แก่ สถานี Y.๑๖ จ.พิษณุโลก, สถานี N.๕A จ.พิษณุโลก, สถานี N.๖๗ จ.นครสวรรค์, สถานี X.๓๗A จ.สุราษฎร์ธานี และสถานี X.๑๙๙A จ.นราธิวาส **แนวโน้มระดับน้ำ** แม่น้ำวัง แม่น้ำน่าน แม่น้ำพระสัก แม่น้ำท่าตะเภา แม่น้ำตาปี และแม่น้ำโขง-ลก มีแนวโน้มระดับน้ำลดลง แม่น้ำปิง แม่น้ำยม แม่น้ำมูล และแม่น้ำบางปะกง มีแนวโน้มระดับน้ำทรงตัว

กรมทรัพยากรน้ำ : (<http://www.dwr.go.th/home>)

สำนักวิจัย พัฒนา และอุทกวิทยา (<http://division.dwr.go.th/brdh/>)

- ระบบปฏิบัติการเฝ้าระวัง และเตือนภัยล่วงหน้าน้ำหลาก - ดินถล่ม (Early Warning) ณ วันที่ ๗ ก.พ. ๖๐ : - ไม่มีการเตือนภัย -
- สถานการณ์น้ำในแม่น้ำโขง (MRC: Mekong River Commission) ณ วันที่ ๗ ก.พ. ๖๐ ที่สถานีเชียงแสน เชียงคาน หลวงคาย นครพนม มุกดาหาร และโขงเจียม วัดระดับน้ำได้ ๒.๕๗, ๔.๒๓, ๑.๕๖, ๑.๕๓, ๑.๕๖ และ ๒.๔๔ เมตร ตามลำดับ เปรียบเทียบกับตลิ่ง มีค่าเท่ากับ -๑๐.๒๓, -๑๑.๓๗, -๑๐.๖๔, -๑๐.๙๗, -๑๐.๐๔ และ -๑๒.๐๖ เมตร ตามลำดับ **แนวโน้มระดับน้ำท่า**

สถานีเชียงแสน นครพนม มุกดาหาร และโขงเจียม มีแนวโน้มระดับน้ำเพิ่มขึ้น สถานีเชียงคาน มีแนวโน้มระดับน้ำลดลง สถานีหนองคาย มีแนวโน้มระดับน้ำทรงตัว

ศูนย์ป้องกันวิกฤติน้ำ (<http://mekhala.dwr.go.th/main/>) และ **line:รายงานสถานการณ์น้ำ** : ระบบติดตามและเฝ้าระวังสถานการณ์น้ำ ประกอบด้วย

- โครงการสำรวจติดตั้งระบบตรวจวัดสถานภาพน้ำทางไกลอัตโนมัติ (ในกลุ่มน้ำ) ได้แก่
- สถานการณ์น้ำของสถานีโทรมาตรลุ่มน้ำเจ้าพระยา (ณ วันที่ ๒๕ ม.ค.๖๐) ลุ่มน้ำเจ้าพระยา ปัจจุบันสถานการณ์น้ำในลำน้ำโดยทั่วไปยังคงอยู่ในภาวะปกติ (ระดับน้ำต่ำกว่าระดับตลิ่งต่ำสุด) มีระดับน้ำลดลงกว่าเมื่อวาน
- สถานการณ์น้ำของสถานีโทรมาตรลุ่มน้ำยม-น่าน (ณ วันที่ ๗ ก.พ.๖๐) ลุ่มน้ำยม-น่าน ปัจจุบันสถานการณ์น้ำในลำน้ำโดยทั่วไปยังคงอยู่ในภาวะปกติ (ระดับน้ำต่ำกว่าระดับตลิ่งต่ำสุด) ระดับน้ำในลำน้ำยมและลำน้ำน่าน ส่วนใหญ่มีแนวโน้มลดลง

- สถานการณ์น้ำของสถานีโทรมาตรลุ่มน้ำบางปะกง-ปราจีนบุรี (ณ วันที่ ๗ ก.พ.๖๐) ลุ่มน้ำบางปะกง ปัจจุบันสถานการณ์น้ำในลำน้ำโดยทั่วไปยังคงอยู่ในภาวะปกติ (ระดับน้ำต่ำกว่าระดับตลิ่งต่ำสุด) ระดับน้ำในลำน้ำส่วนใหญ่มีแนวโน้มเพิ่มขึ้น
- สถานการณ์น้ำของสถานีโทรมาตรลุ่มน้ำโขง ชี มูล (ณ วันที่ ๒๗ ม.ค.๖๐) ลุ่มน้ำโขง ชี มูล ปัจจุบันสถานการณ์น้ำในลำน้ำโดยทั่วไปยังคงอยู่ในภาวะปกติ (ระดับน้ำต่ำกว่าระดับตลิ่งต่ำสุด) ระดับน้ำในลำน้ำส่วนใหญ่มีแนวโน้มลดลง
- สถานการณ์น้ำของสถานีโทรมาตรลุ่มน้ำทะเลสาบสงขลา (ณ วันที่ ๗ ก.พ.๖๐) ลุ่มน้ำทะเลสาบสงขลา ปัจจุบันสถานการณ์น้ำในลำน้ำโดยทั่วไปยังคงอยู่ในภาวะปกติ (ระดับน้ำต่ำกว่าระดับตลิ่งต่ำสุด) ระดับน้ำในลำน้ำส่วนใหญ่มีแนวโน้มระดับน้ำในลำน้ำลดลง ปัจจุบันสถานการณ์น้ำท่วมคลี่คลายแล้ว อยู่ระหว่างการฟื้นฟู
- โครงการจัดตั้งศูนย์ปฏิบัติการและข้อมูลเพื่อการบริหารจัดการทรัพยากรน้ำ ได้แก่
- สถานการณ์น้ำจากการเชื่อมโยงสัญญาณภาพจากกล้อง CCTV ณ วันที่ ๗ ก.พ.๖๐ : สถานการณ์น้ำทั่วไปอยู่ในเกณฑ์ปกติ แต่มีสถานีที่อยู่ในเกณฑ์เฝ้าระวังน้ำแล้ง ได้แก่ สถานีสะพานพระเมรุมา อ.เมือง จ.สุโขทัย (ลุ่มน้ำยม)

๔. พายุหมุน (อุตุนิยมวิทยา) – ไม่มี -

๕. สถานการณ์น้ำ กรมป้องกันและบรรเทาสาธารณภัย(๗ ก.พ.) รายงานน้ำท่วม : ปัจจุบันสถานการณ์คลี่คลายแล้วทุกจังหวัดอยู่ระหว่างฟื้นฟู สถานการณ์วิกฤติน้ำ (ข่าว) ๖.อ่างทอง ภัยแล้งเริ่มคุกคามชาวบ้านใน ต.ท่าช้าง อ.วิเศษชัยชาญ น้ำแห้งขาดคลองชลประทาน พื้นที่นาได้รับความเดือดร้อนจำนวนหลายพันไร่ โดยพบว่าน้ำในคลองชลประทานเริ่มแห้งลงอย่างต่อเนื่อง พื้นที่นาบริเวณนาตอชวดน้ำ ต้นข้าวเริ่มเหี่ยวเฉาเสียหาย ส่วนพื้นที่นาที่อยู่ใกล้แหล่งน้ำยังคงเร่งทำการสูบน้ำที่กักเก็บในคลองชลประทานอย่างต่อเนื่อง เพื่อนำไปหล่อเลี้ยงต้นข้าว ชาวนาทุกชนชั้นทอนเจ้าหน้าที่ที่เกี่ยวข้องช่วยปล่อยน้ำมาหล่อเลี้ยงต้นข้าวให้ได้ทำการเก็บเกี่ยวเพื่อสร้างรายได้ **๖.นครศรีธรรมราช** ขณะนี้สถานการณ์น้ำในลุ่มน้ำปากพนังดีขึ้นอย่างต่อเนื่อง ไม่มีมวลน้ำสะสมคงเหลืออีก อัตราการไหลของแม่น้ำปากพนัง และ คลองสาขาหลัก อยู่ในเกณฑ์ทั่วไป ไม่มีจุดใดเอ่อล้นตลิ่ง ทำให้ปัญหาทกภัยกลับเข้าสู่ภาวะปกติ คงเหลือบริเวณจุดลุ่มต่ำ ใน ๒ อำเภอ คือ อ.ปากพนัง และ เขียวใหญ่ ระดับน้ำสูงเฉลี่ย ๑๐ - ๓๐ ซม.รวมถึงพื้นที่พรุ ซึ่งทั่วไปจะมีน้ำท่วมขังตามระบบของธรรมชาติอยู่แล้ว คือ อ.ร่อนพิบูลย์, เฉลิมพระเกียรติ และ สะอวด บางส่วน โดยเจ้าหน้าที่ยังคงเร่งระบายน้ำที่ท่วมขังตามชุมชน ใน อ.ปากพนัง และ เขียวใหญ่ แต่เนื่องจากจุดที่มีน้ำขังอยู่นั้นค่อนข้างกระจายตัว ทำให้ต้องเลือกบริเวณที่ส่งผลกระทบต่อชาวบ้านจำนวนมากก่อน แล้วจึงจะทยอยดำเนินการให้ทั่วถึงตามลำดับ จากการประเมินคาดว่าปัจจุบันภาพรวมของประชาชนที่ได้รับเดือดร้อนน่าจะอยู่ที่ประมาณ ๑๐๐ ครัวเรือน **๖.ชุมพร** พื้นที่บ้านห้วยลึก หมู่ ๑๒ ตำบลบ้านนา อ.เมือง หลังจากเมื่อต้นเดือนมกราคม ที่ผ่านมา ได้เกิดฝนตกหนัก และมีน้ำท่วมถึง ๓ ไร่ ในพื้นที่ ปรากฏว่า ขณะนี้ในพื้นที่ดังกล่าวของบ้านห้วยลึก หมู่ ๑๒ ตำบลบ้านนา ยังคงมีน้ำท่วมขังสูง ๑-๓ เมตร บางแห่งท่วมเสาไฟฟ้าสูงกว่าครึ่งเสา ราษฎรไม่สามารถเข้าอาศัยในบ้านได้ ส่วนใหญ่เป็นพื้นที่การเกษตรทำสวนทุเรียน มังคุด และกล้วยหอมทอง รวมพื้นที่ได้รับผลกระทบกว่า ๑๐๐ ไร่ ผลผลิตเสียหายกว่า ๑๐ ล้านบาท ทั้งนี้ ชาวบ้านได้มีการแจ้งไป นายอำเภอเมืองชุมพร ซึ่งได้ประสานงานไปยังปภ.เขต ๔ ประจวบคีรีขันธ์ ได้นำรถสูบน้ำจำนวน ๔ คัน มาเร่งสูบน้ำในจุดพื้นที่ท่วมขังดังกล่าวแล้ว ซึ่งคาดว่าอีกหลายวันกว่าน้ำจะแห้งได้หมด เบื้องต้นได้มีฝ่ายปกครอง เกษตรอำเภอ เจ้าหน้าที่ ส.ป.ก.ออกสำรวจข้อเพื่อให้ความช่วยเหลือแก่ชาวบ้านที่เดือดร้อนตามระเบียบของทางราชการแล้ว **๖.สุราษฎร์ธานี** นายกอบต.ท่าข้าม อ.พุนพิน เปิดเผยว่า ปัจจุบันใน อ.พุนพิน มีพื้นที่ ๓ ตำบล ๓ หมู่บ้าน ซึ่งตั้งอยู่ติดกันและอยู่ริมแม่น้ำตาปีเหมือนกัน ยังประสบปัญหาน้ำท่วมขังอยู่ ประกอบด้วย หมู่ ๗ ต.ท่าข้าม, หมู่ ๒ ต.กรูด และ หมู่ ๔ ต.ท่าสะท้อน ประชาชน ๑,๐๐๐ ครัวเรือน ได้รับความเดือดร้อน โดยเฉพาะพื้นที่บ้านในเสียดและบ้านคู้ยาง หมู่ ๗ ต.ท่าข้าม ที่ประสบภาวะน้ำท่วมขังต่อเนื่องนานกว่า ๒ เดือน ส่งผลให้ราษฎรไม่มีรายได้ เพราะไม่สามารถประกอบอาชีพใด ๆ ได้ เบื้องต้นพระระดับน้ำลดลงจากเดิมที่ ๒ เมตร คงเหลือ ประมาณ ๕๐ ซม. เจ้าหน้าที่ต้องใช้รถโฟล์คเป็นพาหนะในการนำอาหารและน้ำดื่มสะอาด เข้าไปแจกจ่ายให้กับผู้ประสบภัยทุกวัน

๖.คาดการณ์สภาพอากาศ ๗ วัน (กรมอุตุนิยมวิทยา) ในช่วงวันที่ ๗-๘ ก.พ.๖๐ บริเวณประเทศไทยตอนบนอุณหภูมิจะสูงขึ้น ๒-๔ องศาเซลเซียส กับมีหมอกในตอนเช้า แต่บริเวณภาคเหนือและภาคตะวันออกเฉียงเหนือยังคงมีอากาศหนาวเย็น ส่วนในช่วงวันที่ ๙-๑๓ ก.พ. ประเทศไทยตอนบนอุณหภูมิมีลดลง ๔-๖ องศาเซลเซียส ทำให้มีอากาศหนาวเย็น โดยทั่วไป สำหรับบริเวณภาคใต้ในช่วงวันที่ ๗-๙ ก.พ. มีของฝนบางแห่ง ส่วนในช่วงวันที่ ๑๐-๑๓ ก.พ. ภาคใต้จะมีฝนเพิ่มขึ้น และคลื่นสูง ๒-๓ เมตร

๗.พื้นที่ที่ควรเฝ้าระวังเดือนกัญวิกฤติน้ำ(น้ำท่วม ภัยแล้ง) – ไม่มีพื้นที่เฝ้าระวัง -

รายงานสรุปสภาพน้ำในอ่างเก็บน้ำขนาดใหญ่และขนาดกลาง

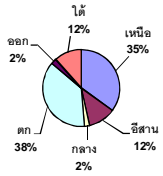
รายงานสถานการณ์ ณ วันที่ 7 กุมภาพันธ์ 2560

ปริมาณน้ำในอ่างที่ใช้การได้ในสัปดาห์นี้ + มากกว่า / - น้อยกว่า สัปดาห์ก่อน **531.26** ล้าน ลบ.ม.

สถานการณ์ปริมาณน้ำในอ่างเก็บน้ำที่ใช้ในทุกกิจกรรมทั่วประเทศ มากกว่าปริมาณน้ำที่ไหลเข้าอ่าง เนื่องด้วยกับสัปดาห์ที่ผ่านมา ครัวเรือนอย่างระมัดระวัง

% ปริมาณน้ำรวมแต่ละภาคปัจจุบัน

ปริมาณน้ำรวมทั้งประเทศ 70,921 ล้านลบ.ม.(100%)



เปรียบเทียบปริมาณน้ำรวมประเทศ ปัจจุบัน ใน ปี 60 และ ปี 59

วันที่ 7 กุมภาพันธ์ 2560 เท่ากับ

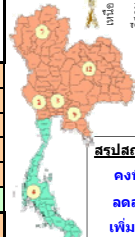
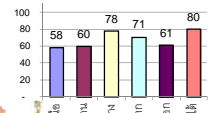
46,895 ล้าน ลบ.ม. หรือ เท่ากับ

66%

วันที่ 7 กุมภาพันธ์ 2559 เท่ากับ

37,873 ล้าน ลบ.ม. หรือ เท่ากับ

53%



สรุปสถานการณ์ปริมาณน้ำในอ่างน้ำ

คงที่	5	อ่าง
ลดลง	32	อ่าง
เพิ่มขึ้น	1	อ่าง

ภาค	สถานการณ์ปริมาณน้ำในอ่าง				ปริมาณน้ำเปลี่ยนแปลง (ล้าน ม.³)	สถานะ
	ลดลง (แห่ง)	คงที่ (แห่ง)	เพิ่มขึ้น (แห่ง)	รวม (แห่ง)		
ภาคเหนือ	7	-	-	7	-259.00	ปริมาณน้ำในอ่างเก็บน้ำลดลง
ภาคตะวันออกเฉียงเหนือ	9	3	-	12	-148.00	ปริมาณน้ำในอ่างเก็บน้ำลดลง
ภาคกลาง	2	1	-	3	-20.00	ปริมาณน้ำในอ่างเก็บน้ำลดลง
ภาคตะวันตก	2	-	-	2	-96.00	ปริมาณน้ำในอ่างเก็บน้ำลดลง
ภาคตะวันออก	10	-	-	10	-26.26	ปริมาณน้ำในอ่างเก็บน้ำลดลง
ภาคใต้	2	1	1	4	18.00	ปริมาณน้ำในอ่างเก็บน้ำเพิ่มขึ้น
รวมทั้งประเทศ	32	5	1	38	-531.26	ปริมาณน้ำในอ่างเก็บน้ำลดลง

ภาค	อ่างเก็บน้ำ	ความจุที่ใช้งาน (ล้าน ม.³)	ปริมาณน้ำที่ใช้งานได้ (ล้าน ม.³)	ใช้การได้จริง (ล้าน ม.³)	ปริมาณน้ำรวม วันที่ 7 กุมภาพันธ์ 2559 (ล้าน ม.³)	%	ปัจจุบัน วันที่ 7 กุมภาพันธ์ 2560				สัปดาห์ก่อน วันที่ 1 กุมภาพันธ์ 2560				ปริมาณน้ำ + เพิ่มขึ้น / ลดลง (ล้าน ม.³)	สถานการณ์ในอ่าง	
							ปริมาณรวม (ล้าน ม.³)	%	ปริมาณน้ำใช้การได้จริง (ล้าน ม.³)	%	ปริมาณรวม (ล้าน ม.³)	%	ปริมาณน้ำใช้การได้จริง (ล้าน ม.³)	%			
ภาคเหนือ (7)																	
ภูมิพล (2)	ตาก	13,462	3,800	9,662	4,750	35%	6,675	50%	2,875	21%	6,747	50%	2,947	22%	-72.00	ลดลง	
สิริกิติ์ (2)	อุดรดิตถ์	9,510	2,850	6,660	4,502	47%	6,552	69%	3,702	39%	6,694	70%	3,844	40%	-142.00	ลดลง	
แม่กวด	เชียงใหม่	265	12	253	63	24%	173	65%	161	61%	178	67%	166	63%	-5.00	ลดลง	
แม่กวด	เชียงใหม่	263	14	249	32	12%	102	39%	88	33%	103	39%	89	34%	-1.00	ลดลง	
กุ่ม	ลำปาง	106	3	103	29	27%	92	87%	89	84%	96	91%	93	88%	-4.00	ลดลง	
กุ่ม	ลำปาง	170	6	164	25	15%	157	92%	151	89%	158	93%	152	89%	-1.00	ลดลง	
แควน้อย	พิษณุโลก	939	43	896	357	38%	681	73%	638	68%	715	76%	672	72%	-34.00	ลดลง	
รวมภาคเหนือ		34,85%	24,715	6,728	17,987	39%	14,432	58%	7,704	31%	14,691	59%	7,963	32%	-259.00	ลดลง	
ภาคตะวันออกเฉียงเหนือ (12)																	
ห้วยหลวง	อุดรธานี	136	7	129	29	21%	85	63%	78	57%	88	65%	81	60%	-3.00	ลดลง	
น้ำอูน	สกลนคร	520	45	475	179	34%	227	44%	182	35%	233	45%	188	36%	-6.00	ลดลง	
น้ำพอง (2)	สกลนคร	165	8	157	65	39%	58	35%	50	30%	58	35%	50	30%	-	คงที่	
จุฬารัตน์ (2)	ชัยภูมิ	164	37	127	75	46%	132	80%	95	58%	135	82%	98	60%	-3.00	ลดลง	
อุบลรัตน์ (2)	ขอนแก่น	2,431	581	1,850	678	28%	1,759	72%	1,178	48%	1,823	75%	1,242	51%	-64.00	ลดลง	
ลำปาว	กาฬสินธุ์	1,980	100	1,880	749	38%	901	46%	801	40%	944	48%	844	43%	-43.00	ลดลง	
ลำดอง	นครราชสีมา	314	22	292	115	37%	106	34%	84	27%	109	35%	87	28%	-3.00	ลดลง	
ลำพระเพลิง	นครราชสีมา	155	1	154	82	53%	68	44%	67	43%	68	44%	67	43%	-	คงที่	
มูลบน	นครราชสีมา	141	7	134	47	33%	68	48%	61	43%	68	48%	61	43%	-	คงที่	
ลำน้ำพระยา	นครราชสีมา	275	7	268	90	33%	123	45%	116	42%	124	45%	117	43%	-1.00	ลดลง	
ลำน้ำระยอง	บุรีรัมย์	121	3	118	64	53%	61	50%	58	48%	62	51%	59	49%	-1.00	ลดลง	
สิรินธร (2)	อุบลราชธานี	1,966	831	1,135	1,226	62%	1,421	72%	590	30%	1,445	73%	614	31%	-24.00	ลดลง	
รวมภาคตะวันออกเฉียงเหนือ		11.80%	8,369	1,649	6,720	41%	5,009	60%	3,360	40%	5,158	62%	3,508	42%	-148.00	ลดลง	
ภาคกลาง (3)																	
ปาล์มชลสิทธิ์	ลพบุรี	960	3	957	439	46%	693	72%	690	72%	712	74%	709	74%	-19.00	ลดลง	
ห้วยเสลา	อุทัยธานี	160	17	143	48	30%	121	76%	104	65%	121	76%	104	65%	-	คงที่	
กระเสียว	สุพรรณบุรี	240	40	200	66	28%	243	101%	203	85%	244	102%	204	85%	-1.00	ลดลง	
รวมภาคกลาง		1.92%	1,360	60	1,300	553	41%	1,057	78%	997	73%	1,077	79%	-20.00	ลดลง		
ภาคตะวันตก (2)																	
ศรีนครินทร์ (2)	กาญจนบุรี	17,745	10,265	7,480	12,616	71%	13,447	76%	3,182	18%	13,482	76%	3,217	18%	-35.00	ลดลง	
วชิราลงกรณ (2)	กาญจนบุรี	8,860	3,012	5,848	4,836	55%	5,358	60%	2,346	26%	5,419	61%	2,407	27%	-61.00	ลดลง	
รวมภาคตะวันตก		37.51%	26,605	13,277	13,328	17,452	66%	18,805	71%	5,528	21%	18,901	71%	5,624	21%	-96.00	ลดลง
ภาคตะวันออก (6+4)																	
ขุนด่าน	นครนายก	224	5.00	219	129	58%	148	66%	143	64%	154	69%	149	67%	-6.00	ลดลง	
คลองสิียด	ฉะเชิงเทรา	420	30.00	390	149	35%	168	40%	138	33%	176	42%	146	35%	-8.00	ลดลง	
บางพระ (3)	ชลบุรี	117	12.00	105	39	33%	86	74%	74	63%	87	74%	75	64%	-1.00	ลดลง	
หนองปลาไหล (3)	ระยอง	164	13.75	150	154	94%	109	67%	95	58%	111	68%	97	59%	-2.00	ลดลง	
ประแสร์ (3)	ระยอง	295	20.00	275	222	75%	171	58%	151	51%	177	60%	157	53%	-6.00	ลดลง	
มาบประชัน (3)	ระยอง	17	0.72	16	11	65%	9	54%	8	50%	9	56%	8.49	51%	-0.19	ลดลง	
หนองค้อ (3)	ระยอง	21	1.00	20	6	29%	13	59%	12	54%	13	60%	11.80	55%	-0.17	ลดลง	
คลองทราย (3)	ระยอง	79	3.00	76	46	58%	66	82%	63	79%	67	84%	63.98	81%	-1.47	ลดลง	
คลองใหญ่ (3)	ระยอง	45	3.00	42	28	61%	25	55%	22	49%	25	56%	22.49	49%	-0.43	ลดลง	
นขตบริหารนครา	ปราจีนบุรี	295	19.00	276	-	0%	235	80%	216	73%	236	80%	217.00	74%	-1.00	ลดลง	
รวมภาคตะวันออก		2.37%	1,678	107	1,570	784	47%	1,029	61%	922	55%	1,055	63%	948	57%	-26.26	ลดลง
ภาคใต้ (4)																	
แก่งกระจาน	เพชรบุรี	710	65	645	297	42%	365	51%	300	42%	369	52%	304	43%	-4.00	ลดลง	
ปราณบุรี	ประจวบคีรีขันธ์	391	18	373	107	27%	198	51%	180	46%	198	51%	180	46%	-	คงที่	
รัชชประภา (2)	สุราษฎร์ธานี	5,639	1,352	4,287	4,501	80%	5,020	89%	3,668	65%	5,027	89%	3,675	65%	-7.00	ลดลง	
บางกลาง (2)	ยะลา	1,454	276	1,178	1,022	70%	981	67%	705	48%	952	65%	676	46%	29.00	เพิ่มขึ้น	
รวมภาคใต้		11.55%	8,194	1,711	6,483	5,927	72%	6,564	80%	4,853	59%	6,546	80%	4,835	59%	18.00	เพิ่มขึ้น
รวมทั้งประเทศ		100%(38)	70,921	23,532	47,388	37,873	53%	46,895	66%	23,364	33%	47,427	67%	23,895	34%	-531.26	ลดลง

ที่มาข้อมูล : ตารางสรุปสภาพน้ำในอ่างเก็บน้ำขนาดใหญ่ทั้งประเทศ และตารางสรุปสภาพน้ำในอ่างเก็บน้ำภาคตะวันออก กรมชลประทาน

หมายเหตุ :

- 1) อ่างเก็บน้ำขนาดใหญ่ หมายถึง อ่างเก็บน้ำที่มีความจุตั้งแต่ 100 ล้าน ลบ. ขึ้นไป
- 2) เป็นอ่างเก็บน้ำอยู่ในความรับผิดชอบของการไฟฟ้าฝ่ายผลิตแห่งประเทศไทย(10) นอกนั้นอยู่ในความรับผิดชอบของกรมชลประทาน (28)
- 3) เป็นอ่างเก็บน้ำขนาดกลางที่มีความสำคัญต่อการชลประทานและการประปาฯ ของลุ่มน้ำชายฝั่งทะเลตะวันออก
- 4) ที่มา : กรมชลประทาน และการไฟฟ้าฝ่ายผลิตแห่งประเทศไทย
- 5) จังหวัดที่มีอ่างเก็บน้ำขนาดใหญ่มีจำนวน 26 จังหวัด ไม่มี 50 จังหวัด

รท. นายถียง ระดมเก็บกักของอ่าง



ศูนย์เขื่อนลดา



ศูนย์ป้องกันวิกฤตน้ำ กรมทรัพยากรน้ำ

ลำดับของเขื่อนตามความจุ

- 1.ศรีนครินทร์ 2.อุบลรัตน์ 3.สิริกิติ์ 4.วชิราลงกรณ 5.รัชชประภา
- 6.อุบลรัตน์ 7.สิรินธร 8.บางกลาง 9.ลำปาว 10.ป่าสัก

ลำดับของเขื่อนตามปริมาณน้ำใช้การได้

- 1.ภูมิพล 2.ศรีนครินทร์ 3.สิริกิติ์ 4.วชิราลงกรณ 5.รัชชประภา
- 6.ลำปาว 7.อุบลรัตน์ 8.บางกลาง 9.สิรินธร 10.ป่าสัก