



รายงานการเฝ้าระวังติดตามสถานการณ์น้ำและความช่วยเหลือ ศูนย์ปฏิบัติการทรัพยากรธรรมชาติและสิ่งแวดล้อม (ด้านทรัพยากรน้ำ) กระทรวงทรัพยากรธรรมชาติและสิ่งแวดล้อม

ศูนย์ป้องกันวิกฤติน้ำ กรมทรัพยากรน้ำ

โทรศัพท์ ๐ ๒๒๗๑ ๖๐๐๐ ต่อ ๖๔๔๕ โทรสาร ๐ ๒๒๗๘ ๖๖๒๙ www.dwr.go.th IDLine: mekhalawoc Email: mekhala@dwr.mail.go.th

ศูนย์เทคโนโลยีสารสนเทศทรัพยากรน้ำบาดาล กรมทรัพยากรน้ำบาดาล

โทรศัพท์ ๐ ๒๖๖๖ ๗๐๙๐ โทรสาร ๐ ๒๖๖๖ ๗๑๐๐ www.dgr.go.th Email: itcenter@dgr.mail.go.th

สำนักงานนโยบายและแผนทรัพยากรธรรมชาติและสิ่งแวดล้อม

โทรศัพท์ ๐ ๒๒๖๕๖๕๐๐ www.onep.go.th Email: webmaster@onep.go.th

กรมทรัพยากรธรณี

โทรศัพท์ ๐ ๒๖๒๑๙๕๐๐ www.dmr.go.th Email: webmaster@dmr.mail.go.th

รายงานฉบับที่ ๖๕๔/๒๕๖๔

เวลา ๑๕.๐๐ น.

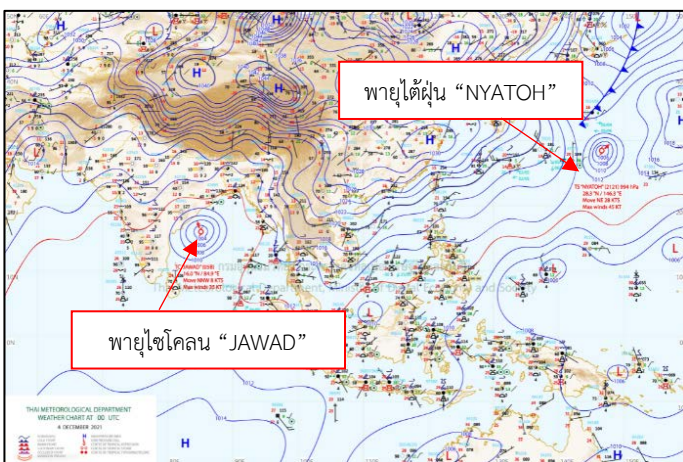
วันที่ ๔ ธันวาคม ๒๕๖๔

เรียนรมว.ทส. เลขานุการ รมว.ทส. ที่ปรึกษา รมว.ทส. ปกท.ทส. รอง ปกท.ทส. อทน. อทบ. และหน่วยงานที่เกี่ยวข้อง

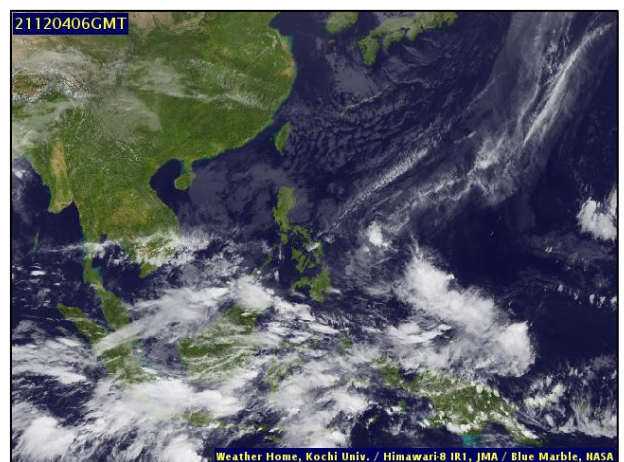
๑. สภาวะอากาศ เวลา ๑๒.๐๐ น. (กรมอุตุนิยมวิทยา)

พยากรณ์อากาศ ๒๔ ชั่วโมงข้างหน้า บริเวณความกดอากาศสูงหรือมวลอากาศเย็นกำลังแรงจากประเทศจีนแผ่ปกคลุมประเทศไทย ทำให้บริเวณดังกล่าวมีอากาศเย็นถึงหนาวกับมีลมแรง อุณหภูมิจะลดลงอีก ๑-๒ องศาเซลเซียส สำหรับบริเวณยอดดอยมีอากาศหนาวถึงหนาวจัดกับมีน้ำค้างบางแห่ง อุณหภูมิต่ำสุด ๓-๑๐ องศาเซลเซียส ส่วนบริเวณยอดภูมิมิอากาศหนาวถึงหนาวจัด อุณหภูมิต่ำสุด ๕-๑๑ องศาเซลเซียส ขอให้ประชาชนบริเวณประเทศไทยตอนบนดูแลสุขภาพเนื่องจากสภาพอากาศที่หนาวเย็นลงไว้ด้วย

สำหรับมรสุมตะวันออกเฉียงเหนือที่พัดปกคลุมอ่าวไทยและภาคใต้มีกำลังอ่อนลง ลักษณะเช่นนี้ทำให้ภาคใต้มีฝนลดลง โดยมีฝนฟ้าคะนองบางแห่งทางตอนล่างของภาค

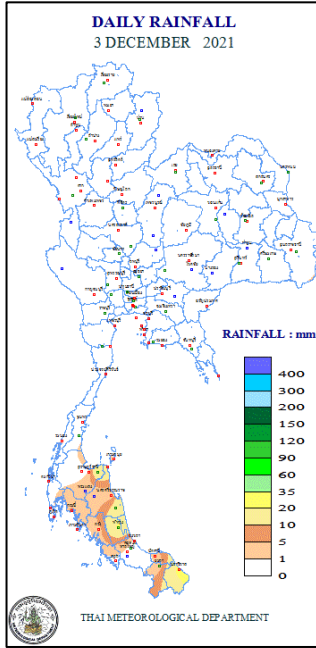


แผนที่อากาศ วันที่ ๔ ธ.ค. ๒๕๖๔ เวลา ๐๗.๐๐ น.



ภาพถ่ายดาวเทียม วันที่ ๔ ธ.ค. ๒๕๖๔ เวลา ๑๓.๐๐ น.

๒. ปริมาณฝนสะสม ณ เวลา ๐๗.๐๐น.(เมื่อวาน) - ๐๗.๐๐ น.(วันนี้) (กรมอุตุนิยมวิทยา)



| จุดตรวจวัด | ปริมาณฝน (มม.) |
|------------------------|----------------|
| จ.พัทลุง (สภข.) | ๒๑.๙ |
| จ.สุราษฎร์ธานี (สภข.) | ๒๑.๘ |
| จ.นครศรีธรรมราช (สภข.) | ๑๐.๕ |
| จ.กระบี่ | ๕.๖ |
| จ.ยะลา (สภข.) | ๒.๒ |
| จ.ตรัง | ๒.๒ |
| จ.ปัตตานี | ๑.๘ |

๓. ปริมาณฝนสะสมของพื้นที่ลาดเชิงเขา ๑๒ ชม. ที่ผ่านมา (กรมทรัพยากรน้ำ)

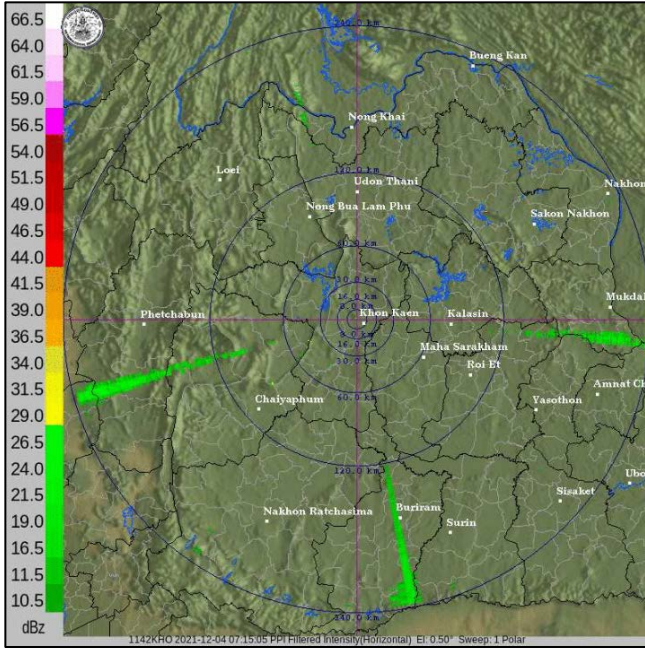
| รหัสสถานี | จุดตรวจวัด | ปริมาณฝน (มม./๑๒ ชม.) |
|-----------|---|-----------------------|
| STN๐๗๔๑ | บ้านเขาเหล็ก ต.ทุ่งปรัง อ.สิชล จ.นครศรีธรรมราช | ๗๘.๐ |
| STN๐๑๕๓ | บ้านห้วยไม้แก่น ต.ร่อนพิบูลย์ อ.ร่อนพิบูลย์ จ.นครศรีธรรมราช | ๗๓.๕ |
| STN๐๒๕๑ | บ้านเหนือคลอง ต.ทุ่งโพธิ์ อ.จุฬาภรณ์ จ.นครศรีธรรมราช | ๗๐.๕ |
| STN๐๙๕๘ | บ้านยาง ต.ท่าลี่ อ.ท่าลี่ จ.เลย | ๖๗.๐ |
| STN๑๖๒๓ | บ้านต้นกอ ต.ร่อนพิบูลย์ อ.ร่อนพิบูลย์ จ.นครศรีธรรมราช | ๖๖.๕ |
| STN๐๑๖๓ | บ้านสระบัว ต.ลำพูน อ.บ้านนาสาร จ.สุราษฎร์ธานี | ๓๒.๐ |
| STN๐๒๑๘ | บ้านขุนพัง ต.หินตก อ.ร่อนพิบูลย์ จ.นครศรีธรรมราช | ๓๐.๕ |
| STN๑๓๕๓ | บ้านหัวดอย ต.ท่าสาย อ.เมืองเชียงราย จ.เชียงราย | ๓๐.๕ |
| STN๐๑๐๓ | บ้านนาง ต.บ้านนา อ.เมืองพัทลุง จ.พัทลุง | ๒๙.๕ |
| STN๐๗๔๔ | บ้านน้ำฉา ต.เทพราช อ.สิชล จ.นครศรีธรรมราช | ๒๙.๐ |

๔. ค่าความชื้นในดิน (กรมทรัพยากรน้ำ/คณะกรรมการจัดการแม่น้ำโขง)

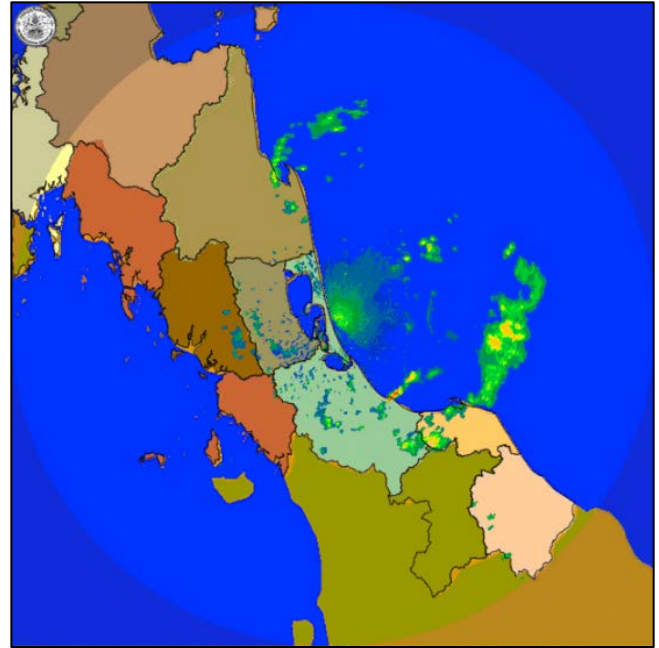
| ภูมิภาค | ความชื้นในดิน [-] ๑ พ.ย. ๖๔ | ความชื้นในดิน [-] ๒ ธ.ค. ๖๔ | แนวโน้ม |
|--------------------|-----------------------------|-----------------------------|-----------|
| เหนือ | ๒๐-๔๐ | ๒๐-๔๐ | ทรงตัว |
| กลาง | ๘๐-๑๐๐ | ๔๐-๖๐ | ลดลง |
| ตะวันออกเฉียงเหนือ | ๖๐-๘๐ | ๔๐-๖๐ | ลดลง |
| ตะวันออก | ๖๐-๘๐ | ๔๐-๖๐ | ลดลง |
| ตะวันตก | ๖๐-๘๐ | ๔๐-๖๐ | ลดลง |
| ใต้ | ๖๐-๘๐ | ๘๐-๑๐๐ | เพิ่มขึ้น |

หมายเหตุ : ความชื้นในดิน ๐ หมายถึง ดินที่แห้งสนิท และ ๑๐๐ หมายถึง ดินที่อิ่มน้ำ

๕. เรดาร์ตรวจอากาศ ณ วันที่ ๔ ธันวาคม ๒๕๖๔ (กรมอุตุนิยมวิทยา)



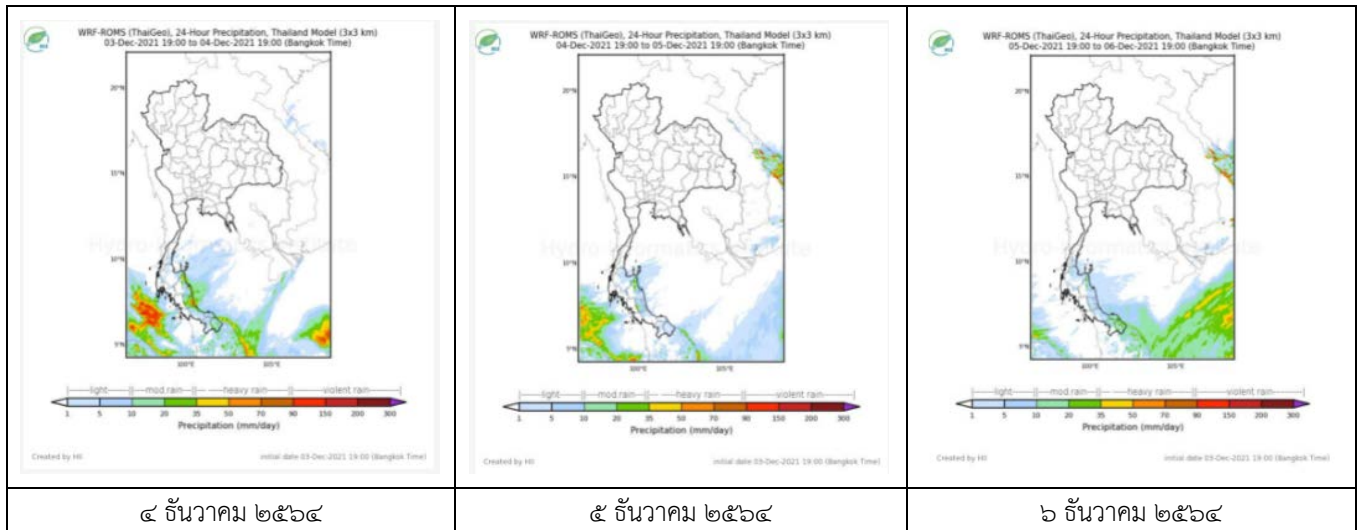
สถานีขอนแก่น เวลา ๑๔.๑๕ น.



สถานีสีทิ้งพระ จ.สงขลา เวลา ๑๔.๑๕ น.

จากเรดาร์ตรวจอากาศจะพบว่ามียกลุ่มเมฆฝนปกคลุมบริเวณภาคใต้ของประเทศไทย

๖. แผนภาพคาดการณ์ฝนล่วงหน้า ๓ วัน (สถาบันสารสนเทศทรัพยากรน้ำ (องค์การมหาชน))



๔ ธันวาคม ๒๕๖๔

๕ ธันวาคม ๒๕๖๔

๖ ธันวาคม ๒๕๖๔

๗. สถานการณ์น้ำในแหล่งเก็บกักน้ำ ณ วันที่ ๔ ธันวาคม ๒๕๖๔ (กรมชลประทาน กรมทรัพยากรน้ำ และสทช.)

๗.๑ ปริมาณน้ำในอ่างฯ ๕๔,๖๐๙ ล้าน ลบ.ม. คิดเป็นร้อยละ ๗๗ (ปริมาณน้ำใช้การได้ ๓๓,๐๖๗ ล้าน ลบ.ม. คิดเป็นร้อยละ ๖๖) ปริมาณน้ำในอ่างฯ เทียบกับปี ๒๕๖๓ (๔๔,๑๐๖ ล้าน ลบ.ม. คิดเป็นร้อยละ ๖๒) มากกว่าปี ๒๕๖๓ จำนวน ๑๐,๕๐๓ ล้าน ลบ.ม. ปริมาณน้ำไหลลงอ่างฯ จำนวน ๔๓.๒๗ ลบ.ม. ปริมาณน้ำระบายจำนวน ๖๓.๙๒ ล้าน ลบ.ม. สามารถรับน้ำได้อีก ๑๖,๓๖๙ ล้าน ลบ.ม.

| อ่างเก็บน้ำ | ความจุที่ รณก. (ล้าน ลบ.ม.) | ปริมาณ น้ำในอ่าง | | ปริมาณ น้ำใช้การได้ | | ปริมาณ น้ำไหลลงอ่าง | | ปริมาณ น้ำระบาย | | ปริมาณน้ำ รับได้อีก (ล้าน ม. ^๓) (ความจุที่ รณก.- ปริมาณน้ำปัจจุบัน) |
|-------------|-----------------------------------|-----------------------------------|---------------------|-----------------------------------|--------------------|-----------------------------------|-------------------------------------|-----------------------------------|-------------------------------------|---|
| | | ปริมาณ (ล้าน ม. ^๓) | % น้ำเก็บ กัก | ปริมาณ (ล้าน ม. ^๓) | % น้ำใช้ การ | วันนี้ (ล้าน ม. ^๓) | เมื่อวาน (ล้าน ม. ^๓) | วันนี้ (ล้าน ม. ^๓) | เมื่อวาน (ล้าน ม. ^๓) | |
| ๑.ภูมิพิล | ๑๓,๕๖๒ | ๘,๔๓๓ | ๖๓ | ๔,๖๓๓ | ๔๘ | ๓.๙๕ | ๖.๔๘ | ๘.๐๐ | ๘.๐๐ | ๕,๐๒๙ |
| ๒.สิริกิติ์ | ๙,๕๑๐ | ๔,๔๙๕ | ๔๗ | ๑,๖๔๕ | ๒๕ | ๒.๖๔ | ๒.๖๒ | ๕.๖๐ | ๕.๕๘ | ๕,๐๑๕ |
| ๓.จุฬารัตน์ | ๑๖๔ | ๑๕๙ | ๙๗ | ๑๒๒ | ๙๖ | ๐.๒๕ | ๐.๒๔ | ๐.๑๒ | ๐.๑๐ | ๕ |

| | | | | | | | | | | |
|--------------------|--------|--------|-----|-------|-----|-------|-------|-------|-------|------------|
| ๔.อุบลรัตน์ | ๒,๔๓๑ | ๒,๓๘๔ | ๙๙ | ๑,๘๐๓ | ๙๗ | ๐.๐๐ | ๓.๔๘ | ๑๓.๗๔ | ๑๓.๗๓ | ๔๗ |
| ๕.ลำปาง | ๑,๙๘๐ | ๑,๒๕๖ | ๖๓ | ๑,๑๕๖ | ๖๑ | ๐.๐๐ | ๑.๒๑ | ๐.๒๔ | ๐.๑๑ | ๗๒๔ |
| ๖.สิรินธร | ๑,๙๖๖ | ๑,๗๘๕ | ๙๑ | ๙๕๓ | ๘๔ | ๐.๐๐ | ๑.๕๒ | ๐.๖๔ | ๐.๖๖ | ๑๘๑ |
| ๗.ป่าสักชลสิทธิ์ | ๙๖๐ | ๙๖๕ | ๑๐๑ | ๙๖๒ | ๑๐๑ | ๐.๓๘ | ๐.๒๙ | ๑.๕๐ | ๑.๕๐ | เต็มความจุ |
| ๘.ศรีนครินทร์ | ๑๗,๗๔๕ | ๑๖,๓๐๒ | ๙๒ | ๖,๐๓๗ | ๘๑ | ๘.๒๔ | ๑๐.๔๙ | ๕.๑๙ | ๕.๐๕ | ๑,๔๔๓ |
| ๙.วีรลวงกรณ | ๘,๘๖๐ | ๗,๖๘๗ | ๘๗ | ๔,๖๗๕ | ๘๐ | ๑.๓๓ | ๔.๓๐ | ๗.๖๓ | ๗.๐๓ | ๑,๑๗๓ |
| ๑๐.ขุนด่านปราการชล | ๒๒๔ | ๒๑๙ | ๙๘ | ๒๑๕ | ๙๘ | ๐.๑๑ | ๐.๑๑ | ๐.๒๐ | ๐.๑๐ | ๕ |
| ๑๑.รัชชประภา | ๕,๖๓๙ | ๔,๔๗๒ | ๗๙ | ๓,๑๒๑ | ๗๓ | ๖.๖๖ | ๙.๘๐ | ๐.๐๐ | ๐.๐๐ | ๑,๑๖๗ |
| ๑๒.บางกลาง | ๑,๔๕๔ | ๘๓๙ | ๕๘ | ๕๖๓ | ๔๘ | ๑๑.๗๐ | ๑๘.๐๒ | ๖.๐๗ | ๖.๑๑ | ๖๑๕ |

๗.๒ อ่างเก็บน้ำขนาดกลาง ๔๑๒ แห่ง มีปริมาณน้ำ ๔,๖๓๘ ล้าน ลบ.ม. (๙๐%) ปริมาณน้ำใช้การ ๔,๒๕๐ ล้าน ลบ.ม. (๘๙%)

๗.๔ แหล่งน้ำในพื้นที่นอกเขตชลประทาน ๑๐๒,๐๙๙ แห่ง มีปริมาณน้ำรวม ๗,๔๙๗ ล้าน ลบ.ม. (๘๘%)

๗.๕ อ่างเก็บน้ำขนาดกลางนอกเขตชลประทาน ๖๕ แห่ง ภายใต้การดูแลของกรมทรัพยากรน้ำปริมาณน้ำปัจจุบัน ๑๙๖.๖๒ ล้านลบ.ม. (๘๔%)

| ภูมิภาค | จำนวน (แห่ง) | ปริมาณรวม (ล้าน ลบ.ม.) | ปริมาณน้ำ (ล้าน ลบ.ม.) | | | | | | | ปัจจุบัน | |
|--------------------|--------------|------------------------|------------------------|----------|----------|----------|----------|----------|-------------|----------|--|
| | | | เดือน | | | | | | ๑ ธ.ค. ๒๕๖๔ | ร้อยละ | |
| | | | พ.ค. ๖๔ | มิ.ย. ๖๔ | ก.ค. ๖๔ | ส.ค. ๖๔ | ก.ย. ๖๔ | ต.ค. ๖๔ | | | |
| เหนือ | ๑๗,๒๔๙ | ๑,๑๐๓ | ๓๕๓.๔๑ | ๓๖๕.๔๑ | ๓๕๐.๙๔ | ๓๙๔.๓๗ | ๔๒๓.๔๖ | ๓๙๙.๖๗ | ๘๐๗.๙๑ | ๘๒ | |
| ตะวันออกเฉียงเหนือ | ๕๔,๕๔๗ | ๓,๕๖๔ | ๒,๑๗๐.๘๐ | ๒,๑๓๓.๖๔ | ๒,๑๕๐.๓๖ | ๒,๒๓๕.๕๕ | ๒,๑๔๖.๔๑ | ๓,๙๖๖.๖๕ | ๓,๗๐๘.๓๐ | ๘๙ | |
| กลาง | ๑๖,๓๖๗ | ๑,๑๓๗ | ๗๕๑.๒๒ | ๗๓๒.๐๔ | ๖๐๙.๗๔ | ๗๒๓.๖๘ | ๖๙๐.๗๓ | ๑,๕๒๐.๓๒ | ๑,๕๒๔.๒๙ | ๙๙ | |
| ตะวันออกเฉียงใต้ | ๗,๘๐๔ | ๖๓๕ | ๕๐๐.๓๙ | ๕๒๒.๕๕ | ๔๗๙.๖๕ | ๕๕๐.๔๐ | ๖๒๕.๔๘ | ๙๙๙.๕๖ | ๑,๐๐๘.๘๐ | ๑๐๐ | |
| ตะวันตก | ๒,๕๐๖ | ๗๑๑ | ๑๑๙.๘๔ | ๑๑๓.๙๒ | ๙๖.๓๔ | ๙๔.๔๓ | ๙๑.๙๗ | ๑๕๖.๗๐ | ๑๘๖.๑๔ | ๑๐๕ | |
| ใต้ | ๓,๖๒๖ | ๑,๓๑๙ | ๒๔๒.๑๗ | ๒๒๖.๔๓ | ๒๐๐.๙๕ | ๑๙๕.๒๒ | ๑๘๘.๕๘ | ๑๙๙.๒๐ | ๒๖๒.๔๓ | ๗๙ | |
| รวม | ๑๐๒,๐๙๙.๐๐ | ๘,๔๗๐ | ๔,๑๓๗.๘๓ | ๔,๐๙๓.๙๙ | ๓,๘๘๗.๙๙ | ๔,๑๘๓.๖๕ | ๔,๑๖๖.๖๓ | ๗,๖๔๒.๑๐ | ๗,๔๙๗.๘๖ | ๙๐ | |

๘. สถานการณ์น้ำในประเทศ ณ วันที่ ๑ - ๔ ธันวาคม ๒๕๖๔ (กรมชลประทาน)

| สถานี | แม่น้ำ | อำเภอ | จังหวัด | ระดับตลิ่ง (ม.รทก.) | ระดับน้ำ (ม.รทก.) | | | | แนวโน้ม | เปรียบเทียบระดับตลิ่ง |
|-------|------------|-------------|---------------|---------------------|-------------------|--------|--------|--------|-----------|-----------------------|
| | | | | | พุทธ | พฤษภ | ศุกร | เสาร์ | | |
| | | | | | ๑ ธ.ค. | ๒ ธ.ค. | ๓ ธ.ค. | ๔ ธ.ค. | | |
| P.๑ | ปิง | เมือง | เชียงใหม่ | ๓.๗๐ | ๑.๔๔ | ๑.๕๑ | ๑.๕๑ | ๑.๔๗ | ลดลง | - ๒.๒๓ |
| W.๑C | วัง | เมือง | ลำปาง | ๕.๒๐ | -๐.๕๖ | -๐.๕๓ | -๐.๕๙ | -๐.๖๑ | ลดลง | - ๕.๘๑ |
| Y.๑๖ | ยม | บางระกำ | พิษณุโลก | ๗.๓๐ | ๔.๗๒ | ๔.๔๙ | ๔.๐๕ | ๓.๕๔ | ลดลง | - ๓.๗๖ |
| N.๗A | น่าน | เมือง | พิจิตร | ๙.๘๗ | ๑.๘๒ | ๑.๗๗ | ๑.๗๔ | ๑.๗๐ | ลดลง | - ๘.๑๗ |
| C.๒ | เจ้าพระยา | เมือง | นครสวรรค์ | ๒๖.๒๐ | ๑๘.๔๐ | ๑๘.๒๔ | ๑๘.๑๘ | ๑๘.๐๘ | ลดลง | - ๘.๑๒ |
| C.๑๓ | เจ้าพระยา | สรรพยา | ชัยนาท | ๑๖.๓๔ | ๖.๔๒ | ๖.๓๙ | ๕.๙๗ | ๕.๙๒ | ลดลง | -๑๐.๔๒ |
| M.๖A | มูล | สตึก | บุรีรัมย์ | ๖.๐๐ | ๕.๓๖ | ๕.๑๓ | ๔.๘๗ | ๔.๖๑ | ลดลง | - ๑.๓๙ |
| M.๗ | มูล | เมือง | อุบลราชธานี | ๗.๐๐ | ๖.๔๗ | ๖.๓๔ | ๖.๑๗ | ๕.๘๙ | ลดลง | - ๑.๑๑ |
| M.๑๙๑ | ลำตะคอง | เมือง | นครราชสีมา | ๓.๕๐ | ๑.๕๒ | ๑.๓๔ | ๐.๙๖ | ๑.๑๐ | เพิ่มขึ้น | - ๒.๔๐ |
| M.๖๙ | ลำเซบก | ตระการพืชผล | อุบลราชธานี | ๗.๓๐ | ๕.๘๐ | ๕.๘๐ | ๕.๘๐ | ๕.๘๐ | ทรงตัว | - ๑.๕๐ |
| X.๖๔ | คลองท่าแซะ | ท่าแซะ | ชุมพร | ๑๗.๑๓ | ๑๐.๑๖ | ๑๐.๖๓ | ๙.๒๑ | ๙.๑๖ | ลดลง | - ๗.๙๗ |
| X.๑๔๙ | คลองกลาย | นบพิตำ | นครศรีธรรมราช | ๓๓.๙๖ | ๒๙.๑๘ | ๒๙.๔๕ | ๒๙.๗๕ | ๒๙.๕๐ | ลดลง | - ๔.๔๖ |
| X.๒๗๔ | แม่น้ำโกลก | แว้ง | นราธิวาส | ๒๔.๑๘ | ๑๘.๗๕ | ๒๑.๙๙ | ๒๐.๐๕ | ๑๙.๖๑ | ลดลง | - ๔.๕๗ |
| X.๓๗A | แม่น้ำตาปี | พระแสง | สุราษฎร์ธานี | ๑๑.๗๐ | ๑๐.๗๓ | ๑๑.๐๔ | ๑๑.๑๐ | ๑๑.๐๐ | ลดลง | - ๐.๗๐ |

*** ยังไม่ได้รับรายงาน

๙. สถานการณ์น้ำในพื้นที่ลุ่มน้ำโขง ณ วันที่ ๔ ธันวาคม ๒๕๖๔ (คณะกรรมการแม่น้ำโขง)

| สถานี | ระดับ อ้างอิง (ม.รทก.) | ระดับ ตลิ่ง (ม.) | ระดับน้ำ (ม.) | | | | | เปรียบเทียบ ระดับ ตลิ่ง (ม.) | ผลต่างของระดับน้ำ (ม.) | | แนว โน้ม |
|--------------------------|------------------------------|------------------------|---------------|--------|--------|--------|--------|------------------------------------|------------------------|-------------------|-------------|
| | | | ๓๐ พ.ย. | ๑ ธ.ค. | ๒ ธ.ค. | ๓ ธ.ค. | ๔ ธ.ค. | | ๓ วัน ย้อนหลัง | ๕ วัน ย้อนหลัง | |
| อ.เชียงแสน จ.เชียงราย | ๓๕๗.๑๑๐ | ๑๒.๘๐ | ๒.๑๒ | ๒.๐๘ | ๒.๐๕ | ๒.๐๔ | ๒.๐๒ | -๑๐.๗๘ | -๐.๐๓ | -๐.๑๐ | ลดลง |
| อ.เชียงคาน จ.เลย | ๑๙๔.๑๑๘ | ๑๖.๐๐ | ๔.๘๒ | ๕.๑๖ | ๕.๓๙ | ๕.๒๗ | ๔.๙๕ | -๑๑.๐๕ | -๐.๔๔ | ๐.๑๓ | ลดลง |
| อ.เมือง จ.หนองคาย | ๑๕๓.๖๔๘ | ๑๒.๒๐ | ๒.๐๐ | ๑.๘๓ | ๑.๙๐ | ๒.๑๓ | ๒.๑๘ | -๑๐.๐๒ | ๐.๒๘ | ๐.๑๘ | เพิ่มขึ้น |
| อ.เมือง จ.นครพนม | ๑๓๒.๖๘๐ | ๑๒.๐๐ | ๑.๘๒ | ๑.๗๗ | ๑.๖๓ | ๑.๕๒ | ๑.๔๕ | -๑๐.๕๕ | -๐.๑๘ | -๐.๓๗ | ลดลง |
| อ.เมือง จ.มุกดาหาร | ๑๒๔.๒๑๙ | ๑๒.๕๐ | ๒.๑๙ | ๒.๑๔ | ๒.๐๗ | ๒.๐๐ | ๑.๙๒ | -๑๐.๕๘ | -๐.๑๕ | -๐.๒๗ | ลดลง |
| อ.โขงเจียม จ.อุบลราชธานี | ๘๙.๐๓๐ | ๑๔.๕๐ | ๓.๙๒ | ๓.๘๕ | ๓.๗๐ | ๓.๗๐ | ๓.๖๐ | -๑๐.๙ | -๐.๑๐ | -๐.๓๒ | ลดลง |

*** ไม่มีสถานการณ์

๑๐. สถานการณ์เตือนภัย Early Warning ณ วันที่ ๔ ธันวาคม ๒๕๖๔ (กรมทรัพยากรน้ำ)

| การแจ้งเตือน | สถานี | การแจ้งเตือน | ช่วงเวลา |
|-----------------------------|-------|--------------|----------|
| เตือนสีแดง (อพยพ) | - | - | - |
| เตือนสีเหลือง (เตือนภัย) | - | - | - |
| เตือนสีเขียว (เฝ้าระวัง) | - | - | - |

***ไม่มีสถานการณ์

๑๑. พื้นที่ติดตามและเฝ้าระวังสถานการณ์ธรณีพิบัติภัย ณ วันที่ ๔ ธันวาคม ๒๕๖๔ (กรมทรัพยากรธรณี)

เนื่องจากในพื้นที่เสี่ยงดินถล่มมีฝนตกต่อเนื่อง ประกอบกับมีพื้นที่คาดการณ์ปริมาณน้ำฝนที่อาจก่อให้เกิดดินถล่ม โดยเฉพาะในบริเวณภาคใต้ จังหวัดชุมพร ระนอง สุราษฎร์ธานี และนครศรีธรรมราช ศูนย์ปฏิบัติการธรณีพิบัติภัยจึงได้ทำการเฝ้าระวังและติดตามสถานการณ์ธรณีพิบัติภัยดินถล่มและน้ำป่าไหลหลากเป็นพิเศษ และจะทำการแจ้งอาสาสมัครเครือข่ายในพื้นที่เสี่ยงภัยต่อไป

๑๒. เหตุการณ์วิกฤตน้ำปัจจุบัน ณ วันที่ ๔ ธันวาคม ๒๕๖๔ [เวลา ๐๘.๐๐ น. - ๑๕.๐๐ น. (วันนี้)]

ไม่มีสถานการณ์

๑๓. สถานการณ์ภาวะน้ำท่วม และสถานการณ์ฝนแล้ง/ฝนทิ้งช่วง ณ วันที่ ๓ ธันวาคม ๒๕๖๔ (ปก.)

สถานการณ์อุทกภัย

สถานการณ์อุทกภัยที่เกิดขึ้นจากความกดอากาศสูงกำลังค่อนข้างแรงจากประเทศจีนได้แผ่ลงมาปกคลุมประเทศไทยตอนบน และทะเลจีนใต้ ส่งผลให้มรสุมตะวันออกเฉียงเหนือที่พัดปกคลุมอ่าวไทย และภาคใต้มีกำลังแรงขึ้น ในห้วงวันที่ ๒๓ พ.ย.- ๓ ธ.ค. ๖๔ ทำให้บริเวณภาคใต้มีฝนตกหนักถึงหนักมากบางแห่งส่งผลให้เกิดน้ำท่วมฉับพลัน น้ำป่าไหลหลาก และน้ำล้นตลิ่ง ในพื้นที่ ๙ จังหวัด (เพชรบุรี ประจวบคีรีขันธ์ ชุมพร สุราษฎร์ธานี นครศรีธรรมราช กระบี่ พัทลุง สงขลา ตรัง) ๕๕ อำเภอ ๒๑๙ ตำบล ๑,๐๔๙ หมู่บ้าน ๔๔,๓๐๗ ครัวเรือน ไม่มีผู้ได้รับบาดเจ็บและเสียชีวิต ปัจจุบันยังคงมีสถานการณ์ในพื้นที่ ๕ จังหวัด ๓๓ อำเภอ ๑๓๘ ตำบล ๘๙๔ หมู่บ้าน ๓๓,๘๕๒ ครัวเรือน

สถานการณ์อุทกภัยที่เกิดขึ้นจากอิทธิพลพายุ “เตี้ยนหมู่” “ไลออนร็อก” “คมปาซุ” และร่องมรสุมพาดผ่านภาคตะวันออกและภาคใต้ตอนบนตั้งแต่วันที่ ๒๓ ก.ย.- ๓ ธ.ค. ๒๕๖๔ ทำให้บริเวณประเทศไทยมีฝนตกหนักถึงหนักมากบางแห่ง ส่งผลให้เกิดน้ำท่วมฉับพลัน น้ำป่าไหลหลาก และน้ำล้นตลิ่ง ปัจจุบันยังคงมีสถานการณ์ในพื้นที่ ๓ จังหวัด (อุบลราชธานี สุพรรณบุรี นครปฐม) ๗ อำเภอ ๗๘ ตำบล ๕๘๘ หมู่บ้าน ยังคงมีประชาชนได้รับผลกระทบ ๒๙,๕๖๑ ครัวเรือน และมีผู้เสียชีวิต ๓๕ ราย (จ.นครราชสีมา ๑๒ ราย ชาย ๙ ราย หญิง ๓ ราย, จ.สพบุรี ๑๑ ราย ชาย ๙ ราย หญิง ๑ ราย เด็กชาย ๑ ราย จ.เพชรบูรณ์ ชาย ๒ ราย, จ.ชัยนาท ๒ รายชาย ๑ ราย หญิง ๑ ราย, จ.นครสวรรค์ ๓ ราย ชาย ๒ ราย หญิง ๑ ราย จ.สิงห์บุรี ๓ ราย ชาย ๒ ราย หญิง ๑ ราย, จ.สุพรรณบุรี ๒รายชาย ๑ ราย เด็กหญิง ๑ ราย)

๑๔. การคาดหมายลักษณะอากาศ ๗ วันข้างหน้า (ระหว่างวันที่ ๔ ธันวาคม ๒๕๖๔ - ๑๐ ธันวาคม ๒๕๖๔)

ในช่วงวันที่ ๔ - ๕ ธ.ค. ๖๔ บริเวณความกดอากาศสูงหรือมวลอากาศเย็นกำลังแรงจากประเทศจีนแผ่ปกคลุมบริเวณประเทศไทย ลักษณะเช่นนี้ทำให้บริเวณดังกล่าวมีอากาศหนาวเย็นอย่างต่อเนื่อง กับมีลมแรง อุณหภูมิจะลดลงอีก ๑-๒ องศาเซลเซียส ส่วนในช่วงวันที่ ๖ - ๑๐ ธ.ค. ๖๔ บริเวณความกดอากาศสูงหรือมวลอากาศเย็น

ที่ปกคลุมบริเวณประเทศไทยมีกำลังปานกลาง ทำให้บริเวณดังกล่าวมีอุณหภูมิสูงขึ้น ๑-๒ องศาเซลเซียส กับมีหมอกบางในตอนเช้า แต่ยังคงมีอากาศเย็นถึงหนาว ส่วนบริเวณยอดดอยและยอดภูมีอากาศหนาวถึงหนาวจัด อุณหภูมิต่ำสุด ๕-๑๕ องศาเซลเซียส

สำหรับมรสุมตะวันออกเฉียงเหนือที่พัดปกคลุมอ่าวไทย ภาคใต้ และทะเลอันดามันมีกำลังอ่อนลงตลอดช่วง ทำให้บริเวณภาคใต้มีฝนลดลง สำหรับคลื่นลมบริเวณอ่าวไทยและทะเลอันดามันมีกำลังอ่อน โดยบริเวณอ่าวไทยมีคลื่นสูง ๑-๒ เมตร บริเวณที่มีฝนฟ้าคะนองคลื่นสูงประมาณ ๒ เมตร

๑๕. ความช่วยเหลือภัยแล้งสะสมของกรมทรัพยากรน้ำ

ความช่วยเหลือในพื้นที่ประสบปัญหาภัยแล้ง ตั้งแต่วันที่ ๑ ตุลาคม - ๒ ธันวาคม ๒๕๖๔

| หน่วยงาน | จังหวัด | ปริมาณการ สูบน้ำ (ลบ.ม.) | ปริมาณการ แจกจ่ายน้ำ สะอาด (ลิตร) | น้ำดื่มบรรจุ ขวด (ขวด) | ประโยชน์ที่ได้รับ | | |
|----------|-------------------|--------------------------------|--|------------------------------|-------------------|----------------|-----------------------|
| | | | | | อุปโภค-บริโภค | | พื้นที่เกษตร (ไร่) |
| | | | | | ครัวเรือน | ประชากร | |
| ภาค ๑ | ลำปาง | - | ๓๒๔,๘๔๘ | ๑,๒๐๐ | ๑๖๗,๕๗๘ | ๔๔๗,๔๕๒ | - |
| | เชียงใหม่ | - | ๓๒,๕๖๘ | - | ๒๑,๒๐๑ | ๘๗,๖๗๕ | - |
| | แม่ฮ่องสอน | - | ๓๒,๑๒๔ | - | ๙,๒๔๘ | ๖๐,๙๘๖ | - |
| | เชียงราย | - | ๙๕,๒๑๑ | - | ๕๖,๔๗๑ | ๑๗๔,๔๗๗ | - |
| | กำแพงเพชร | - | ๓๑,๗๒๒ | - | ๔๔,๑๒๕ | ๑๗๙,๓๑๐ | - |
| ภาค ๓ | อุดรธานี | ๓๘๘,๕๐๐ | ๓๐,๐๐๐ | - | ๒,๐๒๐ | ๘,๒๖๓ | ๑,๒๗๐ |
| ภาค ๔ | ขอนแก่น | ๘๕๑,๒๘๐ | - | - | ๑,๐๖๕ | ๓,๙๖๘ | - |
| ภาค ๕ | นครราชสีมา | ๗๐,๐๐๐ | - | - | ๕๙๐ | ๒,๓๐๐ | - |
| ภาค ๙ | น่าน | - | ๓,๑๕๐ | - | - | ๙๕ | - |
| | อุดรดิตถ์ | - | ๘๗,๑๕๐ | - | ๑,๒๖๙ | ๔,๓๗๐ | - |
| | พิษณุโลก | - | - | ๒,๑๖๐ | - | ๑,๖๙๐ | - |
| | สุโขทัย | - | - | ๑๒๐ | - | ๑๒๐ | - |
| ภาค ๑๐ | สุราษฎร์ธานี | ๕๖,๐๐๐ | ๕๔,๐๐๐ | - | ๖๔ | ๓๑๐ | ๒,๖๐๐ |
| ภาค ๑๑ | อำนาจเจริญ | ๑๒๒,๔๐๐ | - | - | ๒,๑๙๓ | ๖,๓๒๐ | ๕๐ |
| | ๑๔ จังหวัด | ๑,๔๘๘,๑๘๐ | ๖๙๐,๗๗๓ | ๓,๔๘๐ | ๓๐๕,๘๒๔ | ๙๗๗,๓๓๖ | ๓,๙๒๐ |

จึงเรียนมาเพื่อโปรดทราบ

นายภาดล ถาวรกฤษรัตน์

อธิบดีกรมทรัพยากรน้ำ

ประธานคณะทำงานศูนย์ปฏิบัติการ

ทรัพยากรธรรมชาติและสิ่งแวดล้อม

(ด้านทรัพยากรน้ำ)