

สรุปสถานการณ์น้ำของประเทศ วันที่ ๙ กุมภาพันธ์ ๒๕๖๐

๑. ฝน การคาดการณ์ปริมาณฝน (มิลลิเมตร) เดือน กุมภาพันธ์ มีนาคม และเมษายน ๒๕๖๐ เปรียบเทียบกับค่าปกติ [ค่าปกติ = ค่าเฉลี่ยฝนในคาบ ๓๐ ปี (๒๕๒๔ - ๒๕๕๓)] มีรายละเอียดตามตาราง/

ภาค/เดือน	กุมภาพันธ์ ๒๕๖๐		มีนาคม ๒๕๖๐		เมษายน ๒๕๖๐	
	ค่าประมาณ (มม.)	ความหมาย	ค่าประมาณ (มม.)	ความหมาย	ค่าประมาณ (มม.)	ความหมาย
เหนือ	๑๐ - ๒๐ มม.	สูงกว่าค่าปกติเล็กน้อย	๓๐ - ๕๐ มม.	สูงกว่าค่าปกติเล็กน้อย	๗๐ - ๑๐๐ มม.	สูงกว่าค่าปกติเล็กน้อย
ตะวันออกเฉียงเหนือ	๒๐ - ๔๐ มม.	สูงกว่าค่าปกติเล็กน้อย	๔๐ - ๖๐ มม.	สูงกว่าค่าปกติเล็กน้อย	๘๐ - ๑๑๐ มม.	สูงกว่าค่าปกติเล็กน้อย
กลาง	๑๕ - ๓๐ มม.	สูงกว่าค่าปกติ	๕๐ - ๘๐ มม.	สูงกว่าค่าปกติ	๘๐ - ๑๑๐ มม.	สูงกว่าค่าปกติ
ตะวันออกเฉียงเหนือ	๔๐ - ๖๐ มม.	สูงกว่าค่าปกติ	๗๐ - ๑๐๐ มม.	สูงกว่าค่าปกติ	๑๐๐ - ๑๔๐ มม.	สูงกว่าค่าปกติ
ภาคใต้ฝั่งตะวันออก	๔๐ - ๖๐ มม.	สูงกว่าค่าปกติ	๗๐ - ๑๐๐ มม.	สูงกว่าค่าปกติ	๘๐ - ๑๑๐ มม.	สูงกว่าค่าปกติ
ภาคใต้ฝั่งตะวันตก	๓๐ - ๕๐ มม.	สูงกว่าค่าปกติเล็กน้อย	๕๐ - ๑๒๐ มม.	สูงกว่าค่าปกติเล็กน้อย	๑๖๐ - ๒๐๐ มม.	สูงกว่าค่าปกติเล็กน้อย
กรุงเทพฯ และปริมณฑล	๒๐ - ๔๐ มม.	สูงกว่าค่าปกติ	๔๐ - ๖๐ มม.	สูงกว่าค่าปกติ	๕๐ - ๑๒๐ มม.	สูงกว่าค่าปกติ

ที่มาข้อมูล : กรมอุตุนิยมวิทยา พยากรณ์อากาศ ๓ เดือน (http://www.tmd.go.th/month_forecast.php)

ปริมาณฝน ณ วันที่ ๗ กุมภาพันธ์ ๒๕๖๐	หน่วย	เหนือ	กลาง	ต่อ.เฉียงเหนือ	ตะวันออก	ตะวันตก	ใต้	ทั้งประเทศ
ฝนสูงสุด ๒๔ ชม.	มม.							
สถานีอุตุนิยมวิทยา		ไม่มีฝน	ไม่มีฝน	ไม่มีฝน	ไม่มีฝน	ไม่มีฝน	ไม่มีฝน	ไม่มีฝน
ฝนสะสมปี ๕๙	มม.	๓๙.๓ } -๑.๖	๔๑.๐ } -๑๗.๘	๓๐.๐ } -๒๓.๖	๕๙.๘ } -๐.๒	๒๔.๕ } + ๘.๐	๑๐๖.๘ } + ๔๗๖.๑	๕๕.๓ } + ๑๐๑.๘
ฝนสะสมปี ๖๐	มม.	๓๗.๖ } -๔%	๒๓.๒ } -๗๗%	๖.๕ } -๙๖.๔%	๕๙.๖ } -๐.๔%	๓๒.๖ } + ๒๕%	๕๘๒.๙ } + ๘๒%	๑๕๗.๑ } + ๖๕%
ฝนสะสม ๓๐ ปี	มม.	๓๗.๑	๔๗.๗	๔๙.๓	๒๓.๒	๗.๓	๖๒.๓	๒๑.๙

ที่มาข้อมูล : กรมอุตุนิยมวิทยา สรุปลักษณะอากาศรายวัน (<http://www.tmd.go.th/climate/climate.php>)

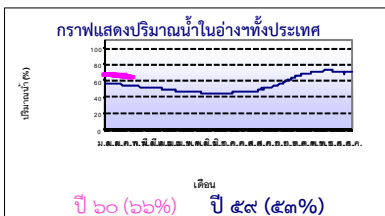
ปริมาณฝนสูงสุด ๒๔ ชม.เพิ่มเติม กรมอุตุนิยมวิทยาได้รายงานเพิ่มเติมโดยการบันทึกของเจ้าหน้าที่เป็นรายวัน ณ เวลา ๐๗.๐๐ น. ของวันนี้ - ไม่มี -

๒. น้ำในอ่างเก็บน้ำขนาดใหญ่



ปริมาณน้ำในอ่าง	หน่วย	เหนือ	กลาง	ต่อ.เฉียงเหนือ	ตะวันออก	ตะวันตก	ใต้	ทั้งประเทศ
น้ำในอ่างปี ๕๙	ล้าน(ลบ.ม) %	๙,๗๔๐ ๓๙%	๕,๕๑ ๔๑%	๓,๓๗๙ ๔๐%	๖๙๒ ๔๖%	๑๗,๔๓๒ ๖๖%	๕,๙๒๕ ๗๒%	๓๗,๘๑๐ ๕๓%
น้ำในอ่างปี ๖๐	ล้าน(ลบ.ม) %	๑๔,๓๙๔ } +๑๙%	๑,๐๕๔ } +๓๗%	๔,๙๘๖ } +๒๐%	๙๑๓ } +๑๔%	๑๘,๗๙๐ } +๕%	๖,๕๕๘ } +๘%	๔๖,๘๐๖ } +๓๓%
๘ ก.พ. ๖๐		๕๘%	๗%	๖๐%	๖๐%	๗๑%	๘๐%	๖๖%
น้ำในอ่างปี ๕๙	ล้าน(ลบ.ม) %	๑๗,๕๓๔ } -๑๖%	๙๖๓ } +๗%	๔,๖๒๖ } -๑%	๖๖๒ } -๑%	๒๒,๐๙๙ } -๑๒%	๖,๙๙๗ } -๕%	๕๒,๘๘๑ } -๑๑%
๘ ก.พ. ๕๙		๗๔%	๗๑%	๖๑%	๖๑%	๘๓%	๘๕%	๗๗%

ที่มาข้อมูล : กรมชลประทาน ตารางสรุปข้อมูลอ่างขนาดใหญ่ทั่วประเทศ (http://water.rid.go.th/flood/flood/res_table.htm)



หมายเหตุ ๑. อ่างที่มีปริมาณน้ำต่ำกว่า ๕๐% ของความจุมี ๙ อ่าง คือ ๑.ลำตะคอง (๓๙%) ๒.น้ำพอง (๓๕%) ๓.แม่กวาง (๓๙%) ๔.คลองสิียด (๔๐%) ๕.น้ำอูน (๔๔%) ๖.ลำพระเพลิง (๔๔%) ๗.ลำแชะ (๔๕%) ๘.ลำปาว (๔๕%) และ ๙.มูลบน (๔๘%)

๒. อ่างที่มีปริมาณน้ำเก็บกักตั้งแต่ ๘๐% ของความจุ มี ๒ อ่าง ได้แก่ ๑.นฤปดินทรจินดา (๘๐%) ๒.จุฬาราม (๘๐%) ๓.กวิกรม (๘๗%) ๔.รัชชประภา (๘๙%) ๕.กวีคหามา (๙๒%) และ ๖.กระเสียว (๑๐๑%)

๓. สรุปสถานการณ์น้ำในแม่น้ำและลุ่มน้ำสำคัญ

กรมชลประทาน : (<http://www.rid.go.th/๒๐๑๙/>)

- สรุปสถานการณ์น้ำทั่วประเทศ (ศูนย์ประมวลวิเคราะห์สถานการณ์น้ำ: สรุปสถานการณ์น้ำประจำวัน) (๘ ก.พ.): **สถานการณ์น้ำที่อยู่ในเกณฑ์น้ำน้อย** ได้แก่ สถานี P.๑ จ.เชียงใหม่ สถานี P.๓A จ.กำแพงเพชร, สถานี P.๑๗ จ.นครสวรรค์, สถานี W.๔A จ.ตาก, สถานี Y.๑ C จ.แพร่, สถานี N.๑ จ.น่าน, สถานี Kgt.๑๐ จ.สระแก้ว, สถานี M.๙ จ.ศรีสะเกษ, , สถานี M.๖A จ.บุรีรัมย์, สถานี M.๗ จ.อุบลราชธานี, สถานี Kgt.๓ จ.ปราจีนบุรี และสถานี X.๑๕๘ จ.ชุมพร **สถานการณ์น้ำที่อยู่ในเกณฑ์ปกติ** ได้แก่ สถานี Y.๑๖ จ.พิษณุโลก, สถานี N.๔A จ.พิษณุโลก, สถานี N.๖๗ จ.นครสวรรค์, สถานี X.๓๗A จ.สุราษฎร์ธานี และสถานี X.๑๑๙A จ.นราธิวาส **แนวโน้มระดับน้ำ** แม่น้ำพระสึง แม่น้ำท่าตะเภา แม่น้ำตาปี และแม่น้ำโก-ลก มีแนวโน้มระดับน้ำลดลง แม่น้ำปิง แม่น้ำวัง แม่น้ำยม แม่น้ำมูล และแม่น้ำบางปะกง มีแนวโน้มระดับน้ำทรงตัว แม่น้ำน่าน มีแนวโน้มระดับน้ำเพิ่มขึ้น

กรมทรัพยากรน้ำ : (<http://www.dwr.go.th/home>)

สำนักวิจัย พัฒนา และอุทกวิทยา (<http://division.dwr.go.th/brdh/>)

- ระบบปฏิบัติการเฝ้าระวัง และเตือนภัยล่วงหน้าน้ำหลาก - ดินถล่ม (Early Warning) ณ วันที่ ๘ ก.พ. ๖๐ : - ไม่มีการเตือนภัย -
- สถานการณ์น้ำในแม่น้ำโขง (MRC: Mekong River Commission) ณ วันที่ ๘ ก.พ. ๖๐ ที่สถานีเชียงแสน เชียงคาน หนองคาย นครพนม มุกดาหาร และโขงเจียม วัดระดับน้ำได้ ๒.๕๙, ๔.๑๘, ๑.๕๒, ๑.๔๖, ๑.๘๘ และ ๒.๓๔ เมตร ตามลำดับ เปรียบเทียบกับตลิ่ง มีค่าเท่ากับ -๑๐.๒๑, -๑๑.๘๒, -๑๐.๖๘, -๑๑.๐๔, -๑๐.๑๒ และ -๑๒.๑๖ เมตร ตามลำดับ **แนวโน้มระดับน้ำท่า**

สถานีเชียงแสน มีแนวโน้มระดับน้ำเพิ่มขึ้น สถานีเชียงคาน หนองคาย นครพนม มุกดาหาร และโขงเจียม มีแนวโน้มระดับน้ำลดลง

ศูนย์ป้องกันวิกฤติน้ำ (<http://mekhala.dwr.go.th/main/>) และ line: รายงานสถานการณ์น้ำ : ระบบติดตามและเฝ้าระวังสถานการณ์น้ำ ประกอบด้วย

- โครงการสำรวจติดตั้งระบบตรวจวัดสถานภาพน้ำทางไกลอัตโนมัติ (ในลุ่มน้ำ) ได้แก่
- สถานการณ์น้ำของสถานีโทรมาตรลุ่มน้ำเจ้าพระยา (ณ วันที่ ๒๕ ม.ค.๖๐) ลุ่มน้ำเจ้าพระยา ปัจจุบันสถานการณ์น้ำในลำน้ำโดยทั่วไปยังคงอยู่ในภาวะปกติ (ระดับน้ำต่ำกว่าระดับตลิ่งต่ำสุด) มีระดับน้ำลดลงกว่าเมื่อวาน
- สถานการณ์น้ำของสถานีโทรมาตรลุ่มน้ำยม-น่าน (ณ วันที่ ๗ ก.พ.๖๐) ลุ่มน้ำยม-น่าน ปัจจุบันสถานการณ์น้ำในลำน้ำโดยทั่วไปยังคงอยู่ในภาวะปกติ (ระดับน้ำต่ำกว่าระดับตลิ่งต่ำสุด) ระดับน้ำในลำน้ำยมและลำน้ำน่าน ส่วนใหญ่มีแนวโน้มลดลง

- สถานการณ์น้ำของสถานีโทรมาตรลุ่มน้ำบางปะกง-ปราจีนบุรี (ณ วันที่ ๘ ก.พ.๖๐) ลุ่มน้ำบางปะกง ปัจจุบันสถานการณ์น้ำในลำน้ำโดยทั่วไปยังคงอยู่ในภาวะปกติ (ระดับน้ำต่ำกว่าระดับตลิ่งต่ำสุด) ระดับน้ำในลำน้ำส่วนใหญ่มีแนวโน้มลดลง
- สถานการณ์น้ำของสถานีโทรมาตรลุ่มน้ำโขง ซี มูล (ณ วันที่ ๘ ก.พ.๖๐) ลุ่มน้ำโขง ซี มูล ปัจจุบันสถานการณ์น้ำในลำน้ำโดยทั่วไปยังคงอยู่ในภาวะปกติ (ระดับน้ำต่ำกว่าระดับตลิ่งต่ำสุด) ระดับน้ำในลำน้ำส่วนใหญ่มีแนวโน้มลดลง
- สถานการณ์น้ำของสถานีโทรมาตรลุ่มน้ำทะเลสาบสงขลา (ณ วันที่ ๘ ก.พ.๖๐) ลุ่มน้ำทะเลสาบสงขลา ปัจจุบันสถานการณ์น้ำในลำน้ำโดยทั่วไปยังคงอยู่ในภาวะปกติ (ระดับน้ำต่ำกว่าระดับตลิ่งต่ำสุด) ระดับน้ำในลำน้ำส่วนใหญ่มีแนวโน้มระดับน้ำในลำน้ำลดลง ปัจจุบันสถานการณ์น้ำท่วมคลี่คลายแล้ว อยู่ระหว่างการฟื้นฟู
- โครงการจัดตั้งศูนย์ปฏิบัติการและข้อมูลเพื่อการบริหารจัดการทรัพยากรน้ำ ได้แก่
- สถานการณ์น้ำจากการเชื่อมโยงสัญญาณภาพจากกล้อง CCTV ณ วันที่ ๘ ก.พ.๖๐ : สถานการณ์น้ำทั่วไปอยู่ในเกณฑ์ปกติ แต่มีสถานีที่อยู่ในเกณฑ์เฝ้าระวังน้ำแล้ง ได้แก่ สถานีสะพานพระแม่ย่า อ.เมือง จ.สุโขทัย (ลุ่มน้ำยม)

๔. พายุหมุน (อุตุนิยมวิทยา) - ไม่มี -

๕. สถานการณ์น้ำ กรมป้องกันและบรรเทาสาธารณภัย(๘ ก.พ.) รายงานน้ำท่วม : ปัจจุบันสถานการณ์คลี่คลายแล้วทุกจังหวัดอยู่ระหว่างฟื้นฟู สถานการณ์วิกฤติน้ำ (ข่าว) จ.สุราษฎร์ธานี สภาพน้ำท่วมขัง วันนี้ (๘ ก.พ.) พื้นที่ส่วนใหญ่คลี่คลายเกือบทั้งหมดแล้ว เหลือที่ลุ่มริมแม่น้ำตาปี ที่บางช่วงเวลาน้ำทะเลหนุนสูง ส่วนการช่วยเหลือยังมีต่อเนื่อง โดยเมื่อเวลา ๐๙.๓๐ น.ที่ผ่านมา ทีมสยิดอิกอมาตุลอิสลาม (บ้านสันติสุข) ม.๓ ต.บางกุ้ง อ.เมือง ผู้บังคับการหน่วยทหารพัฒนาเคลื่อนที่ ๔๖ สำนักงานพัฒนาภาค ๔ หน่วยบัญชาการทหารพัฒนา กองบัญชาการกองทัพไทย ได้นำถุงยังชีพ จำนวน ๔๐๐ ชุด แจกผู้ประสบอุทกภัยที่ได้รับผลกระทบจากน้ำทะเลหนุนสูงในช่วงน้ำท่วมใหญ่ และไม่สามารถออกไปประกอบอาชีพทางทะเลได้

๖. คาดการณ์สภาพอากาศ ๗ วัน (กรมอุตุนิยมวิทยา) ในช่วงวันที่ ๙-๑๕ ก.พ. บริเวณภาคตะวันออกเฉียงเหนือ ภาคตะวันออก และภาคกลาง มีฝนฟ้าคะนองและลมกระโชกแรงบางพื้นที่ในระยะแรก หลังจากนั้นอุณหภูมิจะลดลง ๔-๖ องศาเซลเซียส กับมีลมแรง สำหรับบริเวณภาคใต้ในช่วงวันที่ ๘-๙ ก.พ. มีของฝนเล็กน้อยบางแห่ง ส่วนในช่วงวันที่ ๑๐-๑๔ ก.พ. ภาคใต้จะมีฝนเพิ่มมากขึ้น และมีฝนตกหนักบางแห่ง และคลื่นลมบริเวณอ่าวไทยจะมีกำลังแรงขึ้น โดยคลื่นสูง ๒-๓ เมตร

๗. พื้นที่ที่ควรเฝ้าระวังเตือนภัยวิกฤติน้ำ(น้ำท่วม ภัยแล้ง) - ไม่มีพื้นที่เฝ้าระวัง -

