



**รายงานการเฝ้าระวังติดตามสถานการณ์น้ำและความช่วยเหลือ  
ศูนย์ปฏิบัติการทรัพยากรธรรมชาติและสิ่งแวดล้อม (ด้านทรัพยากรน้ำ)  
กระทรวงทรัพยากรธรรมชาติและสิ่งแวดล้อม**

**ศูนย์ป้องกันวิกฤติน้ำ กรมทรัพยากรน้ำ**

โทรศัพท์ ๐ ๒๒๗๑ ๖๐๐๐ ต่อ ๖๔๔๕ โทรสาร ๐ ๒๒๗๘ ๖๖๒๙ www.dwr.go.th IDLine: mekhalawoc Email: mekhala@dwr.mail.go.th

**ศูนย์เทคโนโลยีสารสนเทศทรัพยากรน้ำบาดาล กรมทรัพยากรน้ำบาดาล**

โทรศัพท์ ๐ ๒๖๖๖ ๗๐๘๐ โทรสาร ๐ ๒๖๖๖ ๗๑๐๐ www.dgr.go.th Email: itcenter@dgr.mail.go.th

**สำนักงานนโยบายและแผนทรัพยากรธรรมชาติและสิ่งแวดล้อม**

โทรศัพท์ ๐ ๒๒๖๕๖๕๐๐ www.onep.go.th Email: [webmaster@onep.go.th](mailto:webmaster@onep.go.th)

**กรมทรัพยากรธรณี**

โทรศัพท์ ๐ ๒๖๒๑๙๕๐๐ www.dmr.go.th Email: [webmaster@dmr.mail.go.th](mailto:webmaster@dmr.mail.go.th)

รายงานฉบับที่ ๖๕๙/๒๕๖๔

เวลา ๐๘.๐๐ น.

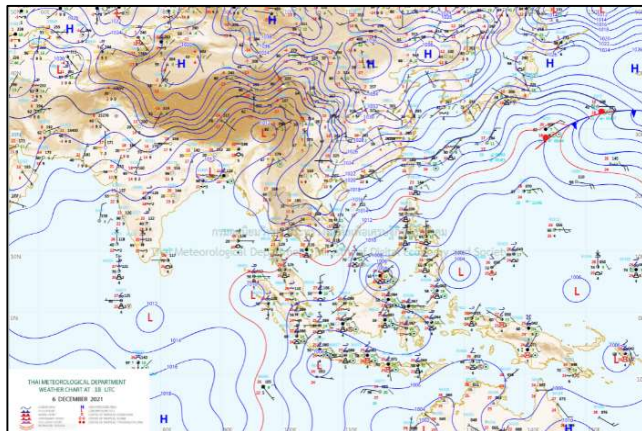
วันที่ ๗ ธันวาคม ๒๕๖๔

เรียนร.มว.ทส. เลขานุการ ร.มว.ทส. ที่ปรึกษา ร.มว.ทส. ปกท.ทส. รอง ปกท.ทส. อทน. อทบ. และหน่วยงานที่เกี่ยวข้อง

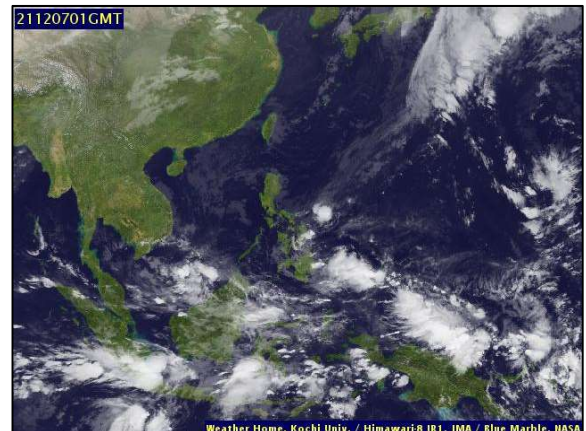
**๑. สภาวะอากาศ เวลา ๐๖.๐๐ น. (กรมอุตุนิยมวิทยา)**

พยากรณ์อากาศ ๒๔ ชั่วโมงข้างหน้า บริเวณความกดอากาศสูงหรือมวลอากาศเย็นกำลังค่อนข้างแรงยังคงปกคลุมประเทศไทย ลักษณะเช่นนี้ทำให้ภาคเหนือและภาคตะวันออกเฉียงเหนือ มีอากาศเย็นถึงหนาวในตอนเช้า ส่วนภาคกลางและภาคตะวันออก มีอากาศเย็นในตอนเช้า สำหรับยอดดอยมีอากาศหนาวถึงหนาวจัดกับมีน้ำค้างแข็งบางแห่ง อุณหภูมิต่ำสุด ๔-๑๒ องศาเซลเซียส และยอดภูมีอากาศหนาวถึงหนาวจัด กับมีน้ำค้างแข็งบางแห่ง อุณหภูมิต่ำสุด ๖-๑๑ องศาเซลเซียส ขอให้ประชาชนบริเวณประเทศไทยตอนบนดูแลรักษาสุขภาพเนื่องจากสภาพอากาศที่เปลี่ยนแปลงในระยะนี้

สำหรับมรสุมตะวันออกเฉียงเหนือที่พัดปกคลุมอ่าวไทยและภาคใต้มีกำลังปานกลาง ลักษณะเช่นนี้ทำให้ภาคใต้มีฝนฟ้าคะนองบางแห่งทางตอนล่างของภาค ส่วนคลื่นลมบริเวณอ่าวไทยมีกำลังปานกลาง คลื่นสูง ๑-๒ เมตร บริเวณที่มีฝนฟ้าคะนองคลื่นสูงมากกว่า ๒ เมตร ขอให้ชาวเรือในบริเวณดังกล่าวเดินเรือด้วยความระมัดระวัง และหลีกเลี่ยงการเดินเรือบริเวณที่มีฝนฟ้าคะนอง

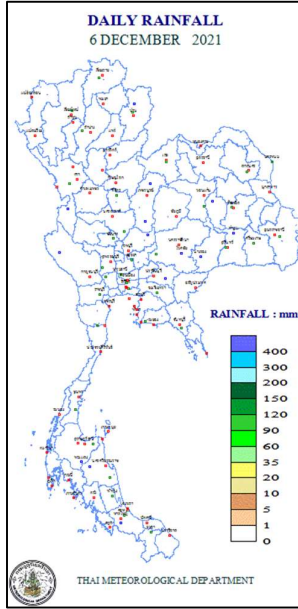


แผนที่อากาศ วันที่ ๗ ธ.ค. ๒๕๖๔ เวลา ๐๑.๐๐ น.



ภาพถ่ายดาวเทียม วันที่ ๗ ธ.ค. ๒๕๖๔ เวลา ๐๘.๐๐ น.

๒. ปริมาณฝนสะสม ณ เวลา ๐๗.๐๐น.(เมื่อวาน) - ๐๗.๐๐ น.(วันนี้) (กรมอุตุนิยมวิทยา)



จุดตรวจวัด	ปริมาณฝน (มม.)
จ.นครศรีธรรมราช (สภข.)	๐.๕

๓. ปริมาณฝนสะสมของพื้นที่ลาดเชิงเขา ๑๒ ซม. ที่ผ่านมา (กรมทรัพยากรน้ำ)

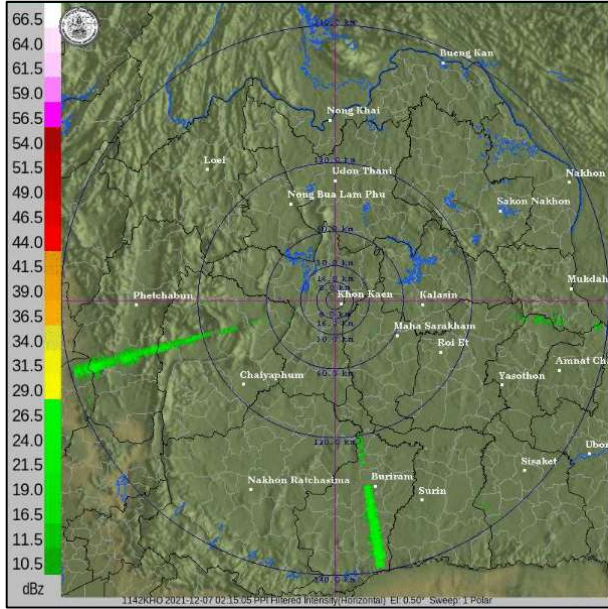
รหัสสถานี	จุดตรวจวัด	ปริมาณฝน (มม./๑๒ ซม.)
STN๐๙๕๘	บ้านยาง ต.ท่าลี่ อ.ท่าลี่ จ.เลย	๒๗.๐
STN๑๗๙๗	บ้านไม้เสียบ ต.เกาะจันทร์ อ.ชะอวด จ.นครศรีธรรมราช	๓.๐
STN๐๒๙๐	บ้านร้อนนา ต.ร้อนพิบูลย์ อ.ร้อนพิบูลย์ จ.นครศรีธรรมราช	๑.๕
STN๐๑๕๓	บ้านห้วยไม้แก่น ต.ร้อนพิบูลย์ อ.ร้อนพิบูลย์ จ.นครศรีธรรมราช	๑.๐
STN๑๐๔๙	บ้านไร่ยาว ต.ประสงค อ.ท่าชนะ จ.สุราษฎร์ธานี	๑.๐
STN๑๑๘๓	บ้านครกหนานทา ต.ห้วยโรง อ.ร้องกวาง จ.แพร่	๐.๕
STN๐๙๒๙	บ้านเด่นวัวน้ำทิพย์ ต.เซียงทอง อ.วังเจ้า จ.ตาก	๐.๕
STN๐๐๗๙	บ้านคันเบ็ด ต.เขาแก้ว อ.ลานสกา จ.นครศรีธรรมราช	๐.๕
STN๐๒๒๔	บ้านแม่ทะบน ต.ประสงค อ.ท่าชนะ จ.สุราษฎร์ธานี	๐.๕
STN๐๖๑๑	บ้านร้องหัวฝาย ต.ห้วยซ้อ อ.เซียงของ จ.เชียงราย	๐.๕

๔. ค่าความชื้นในดิน (กรมทรัพยากรน้ำ/คณะกรรมการแม่น้ำโขง)

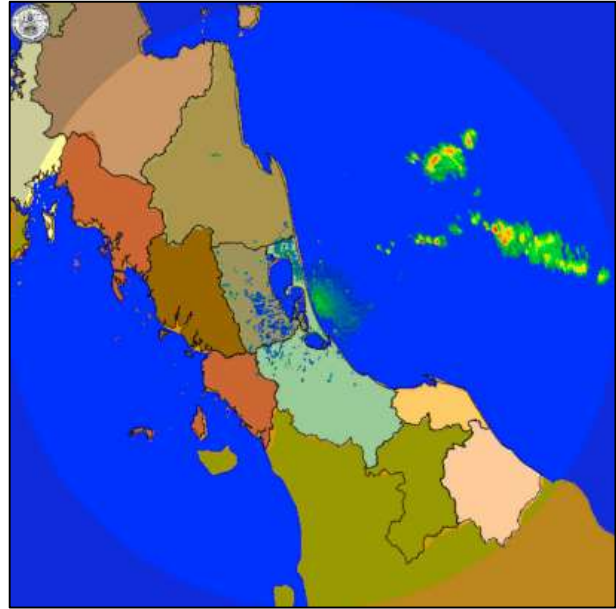
ภูมิภาค	ความชื้นในดิน [-] ๑ พ.ย. ๖๔	ความชื้นในดิน [-] ๕ ธ.ค. ๖๔	แนวโน้ม
เหนือ	๒๐-๔๐	๒๐-๔๐	ทรงตัว
กลาง	๘๐-๑๐๐	๔๐-๖๐	ลดลง
ตะวันออกเฉียงเหนือ	๖๐-๘๐	๔๐-๖๐	ลดลง
ตะวันออก	๖๐-๘๐	๔๐-๖๐	ลดลง
ตะวันตก	๖๐-๘๐	๔๐-๖๐	ลดลง
ใต้	๖๐-๘๐	๘๐-๑๐๐	เพิ่มขึ้น

หมายเหตุ : ความชื้นในดิน ๐ หมายถึง ดินที่แห้งสนิท และ ๑๐๐ หมายถึง ดินที่อิ่มน้ำ

๕. เรดาร์ตรวจอากาศ ณ วันที่ ๗ ธันวาคม ๒๕๖๔ (กรมอุตุนิยมวิทยา)



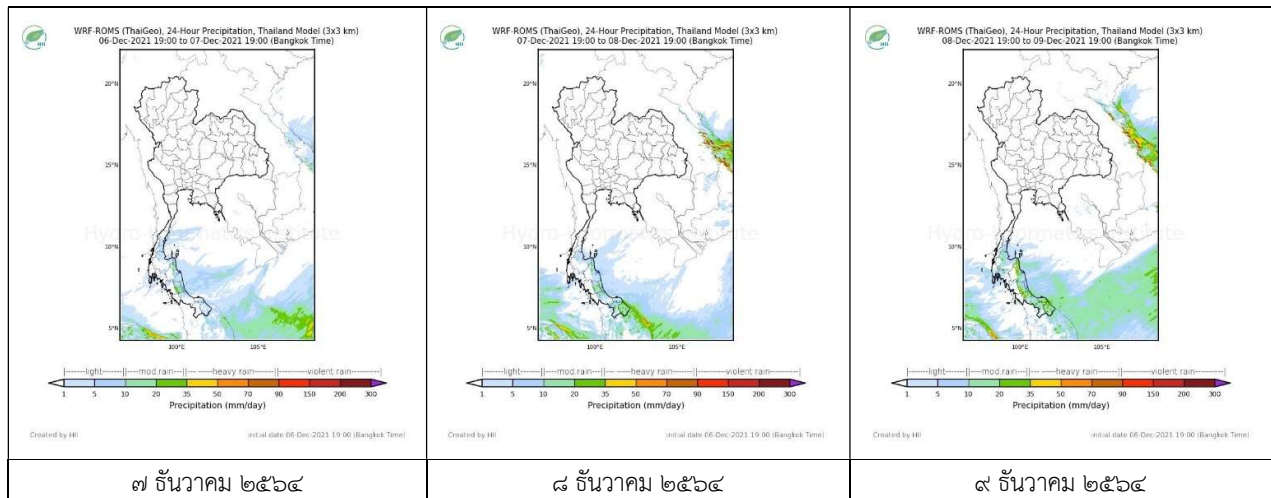
สถานีขอนแก่น เวลา ๐๙.๑๕ น.



สถานีสทิงพระ จ.สงขลา เวลา ๐๙.๑๕ น.

จากเรดาร์ตรวจอากาศจะพบว่ามียกลุ่มเมฆฝนปกคลุมบริเวณภาคใต้ของประเทศไทย

๖. แผนภาพคาดการณ์ฝนล่วงหน้า ๓ วัน (สถาบันสารสนเทศทรัพยากรน้ำ (องค์การมหาชน))



๗. สถานการณ์น้ำในแหล่งเก็บกักน้ำ ณ วันที่ ๖ ธันวาคม ๒๕๖๔ (กรมชลประทาน กรมทรัพยากรน้ำ และสททช.)

๗.๑ ปริมาณน้ำในอ่างฯ ๕๔,๕๔๕ ล้าน ลบ.ม. คิดเป็นร้อยละ ๗๗ (ปริมาณน้ำใช้การได้ ๓๑,๐๐๓ ล้าน ลบ.ม. คิดเป็นร้อยละ ๖๕) ปริมาณน้ำในอ่างฯ เทียบกับปี ๒๕๖๓ (๔๔,๐๔๔ ล้าน ลบ.ม. คิดเป็นร้อยละ ๖๒) มากกว่าปี ๒๕๖๓ จำนวน ๑๐,๕๐๑ ล้าน ลบ.ม. ปริมาณน้ำไหลลงอ่างฯ จำนวน ๓๙.๗๗ ลบ.ม. ปริมาณน้ำระบายจำนวน ๖๐.๒๓ ล้าน ลบ.ม. สามารถรับน้ำได้อีก ๑๖,๔๒๔ ล้าน ลบ.ม.

อ่างเก็บน้ำ	ความจุที่ รวม. (ล้าน ลบ.ม.)	ปริมาณ น้ำในอ่าง		ปริมาณ น้ำใช้การได้		ปริมาณ น้ำไหลลงอ่าง		ปริมาณ น้ำระบาย		ปริมาณน้ำ รับได้อีก (ล้าน ม. <sup>๓</sup> ) (ความจุที่ รนท.- ปริมาณน้ำปัจจุบัน)
		ปริมาณ (ล้าน ม. <sup>๓</sup> )	% น้ำเก็บ กัก	ปริมาณ (ล้าน ม. <sup>๓</sup> )	% น้ำใช้ การ	วันนี้ (ล้าน ม. <sup>๓</sup> )	เมื่อวาน (ล้าน ม. <sup>๓</sup> )	วันนี้ (ล้าน ม. <sup>๓</sup> )	เมื่อวาน (ล้าน ม. <sup>๓</sup> )	
๑.ภูมิพล	๑๓,๔๖๒	๘,๔๒๘	๖๓	๔,๖๒๘	๔๘	๔.๐๒	๘.๘๔	๘.๔๙	๘.๐๐	๕,๐๓๔
๒.สิริกิติ์	๙,๕๑๐	๔,๔๘๘	๔๗	๑,๖๓๘	๒๕	๒.๕๖	๒.๖๖	๕.๕๑	๕.๖๑	๕,๐๒๒
๓.จุฬาราชมนตรี	๑๖๔	๑๖๐	๙๗	๑๒๓	๙๗	๐.๒๔	๐.๒๔	๐.๐๐	๐.๐๐	๔

๔.อุบลรัตน์	๒,๔๓๑	๒,๓๕๒	๙๗	๑,๗๗๑	๙๖	๐.๐๐	๐.๐๐	๑๓.๘๗	๑๓.๖๙	๗๙
๕.ลำปาง	๑,๙๘๐	๑,๒๕๓	๖๓	๑,๑๕๓	๖๑	๐.๐๐	๑.๓๑	๐.๒๔	๐.๒๔	๗๒๗
๖.สุรินทร์	๑,๙๖๖	๑,๗๗๙	๙๑	๙๔๘	๘๔	๐.๐๐	๐.๐๐	๐.๐๐	๐.๕๙	๑๘๗
๗.ป่าสักชลสิทธิ์	๙๖๐	๙๖๐	๑๐๐	๙๕๗	๑๐๐	๐.๐๐	๐.๕๖	๑.๖๐	๑.๕๐	เต็มความจุ
๘.ศรีนครินทร์	๑๗,๗๔๕	๑๖,๓๑๐	๙๒	๖,๐๔๕	๘๑	๑๐.๙๑	๙.๕๐	๕.๐๕	๕.๑๗	๑,๔๓๕
๙.วชิราลงกรณ์	๘,๘๖๐	๗,๖๗๒	๘๗	๔,๖๖๐	๘๐	๐.๘๕	๐.๙๐	๗.๑๕	๗.๒๑	๑,๑๘๘
๑๐.ขุนด่านปราการชล	๒๒๔	๒๑๘	๙๗	๒๑๓	๙๗	๐.๐๙	๐.๐๙	๐.๘๒	๐.๗๒	๖
๑๑.รัชชประภา	๕,๖๓๙	๔,๔๘๓	๘๐	๓,๑๓๒	๗๓	๕.๑๐	๖.๖๗	๐.๐๐	๐.๐๐	๑,๑๕๖
๑๒.บางกลาง	๑,๕๕๔	๘๔๘	๕๘	๕๗๒	๔๙	๗.๖๗	๙.๒๘	๓.๙๙	๔.๐๑	๖๐๖

๗.๒ อ่างเก็บน้ำขนาดกลาง ๔๑๒ แห่ง มีปริมาณน้ำ ๔,๖๒๖ ล้าน ลบ.ม. (๙๐%) ปริมาณน้ำใช้การ ๔,๒๓๘ ล้าน ลบ.ม. (๘๙%)

๗.๔ แหล่งน้ำในพื้นที่นอกเขตชลประทาน ๑๐๒,๐๙๙ แห่ง มีปริมาณน้ำรวม ๗,๔๙๗ ล้าน ลบ.ม. (๘๘%)

๗.๕ อ่างเก็บน้ำขนาดกลางนอกเขตชลประทาน ๖๕ แห่ง ภายใต้การดูแลของกรมทรัพยากรน้ำปริมาณน้ำปัจจุบัน ๑๙๖.๖๒ ล้านลบ.ม. (๘๔%)

ภูมิภาค	จำนวน (แห่ง)	ปริมาณรวม (ล้าน ลบ.ม.)	ปริมาณน้ำ (ล้าน ลบ.ม.)							
			เดือน						ปัจจุบัน	
			พ.ค. ๖๔	มิ.ย. ๖๔	ก.ค. ๖๔	ส.ค. ๖๔	ก.ย. ๖๔	ต.ค. ๖๔	๑ ธ.ค ๒๕๖๔	ร้อยละ
เหนือ	๑๗,๒๔๙	๑,๑๐๓	๓๕๓.๔๑	๓๖๕.๔๑	๓๕๐.๙๔	๓๙๔.๓๗	๔๒๓.๔๖	๗๙๙.๖๗	๘๐๗.๙๑	๘๒
ตะวันออกเฉียงเหนือ	๕๔,๕๕๗	๓,๕๖๔	๒,๑๗๐.๘๐	๒,๑๓๓.๖๔	๒,๑๕๐.๓๖	๒,๒๓๕.๕๕	๒,๑๔๖.๔๑	๓,๙๖๖.๖๕	๓,๗๐๘.๓๐	๘๙
กลาง	๑๖,๓๖๗	๑,๑๓๗	๗๕๑.๒๒	๗๓๒.๐๔	๖๐๙.๗๔	๗๒๓.๖๘	๖๙๐.๗๓	๑,๕๒๐.๓๒	๑,๕๒๔.๒๙	๙๙
ตะวันออกเฉียงใต้	๗,๘๐๔	๖๓๕	๕๐๐.๓๙	๕๒๒.๕๕	๔๗๙.๖๕	๕๕๐.๔๐	๖๒๕.๔๘	๙๙๙.๕๖	๑,๐๐๘.๘๐	๑๐๐
ตะวันตก	๒,๕๐๖	๗๑๑	๑๑๙.๘๔	๑๑๓.๙๒	๙๖.๓๔	๙๔.๔๓	๙๑.๙๗	๑๕๖.๗๐	๑๘๖.๑๔	๑๐๕
ใต้	๓,๖๒๖	๑,๓๑๙	๒๔๒.๑๗	๒๒๖.๔๓	๒๐๐.๙๕	๑๙๕.๒๒	๑๘๘.๕๘	๑๙๙.๒๐	๒๖๒.๔๓	๗๙
รวม	๑๐๒,๐๙๙.๐๐	๘,๔๗๐	๔,๑๓๗.๘๓	๔,๐๙๓.๙๙	๓,๘๘๗.๙๙	๔,๑๘๓.๖๕	๔,๑๖๖.๖๓	๗,๖๔๒.๑๐	๗,๔๙๗.๘๖	๙๐

๘. สถานการณ์น้ำในประเทศ ณ วันที่ ๔ - ๗ ธันวาคม ๒๕๖๔ (กรมชลประทาน)

สถานี	แม่น้ำ	อำเภอ	จังหวัด	ระดับตลิ่ง (ม.รทก.)	ระดับน้ำ (ม.รทก.)				แนวโน้ม	เปรียบเทียบระดับตลิ่ง
					เสาร์	อาทิตย์	จันทร์	อังคาร		
					๔ ธ.ค.	๕ ธ.ค.	๖ ธ.ค.	๗ ธ.ค.		
P.๑	ปิง	เมือง	เชียงใหม่	๓.๗๐	๑.๔๗	๑.๕๑	๑.๕๓	๑.๔๔	ลดลง	- ๒.๒๖
W.๑C	วัง	เมือง	ลำปาง	๕.๒๐	-๐.๖๑	-๐.๖๓	-๐.๔๖	-๐.๕๖	ลดลง	- ๕.๗๖
Y.๑๖	ยม	บางระกำ	พิษณุโลก	๗.๓๐	๓.๕๔	๓.๑๓	๒.๙๘	๓.๐๓	เพิ่มขึ้น	- ๔.๒๗
N.๗A	น่าน	เมือง	พิจิตร	๙.๘๗	๑.๗๐	๑.๗๐	๑.๖๖	๑.๖๖	ทรงตัว	- ๘.๒๑
C.๒	เจ้าพระยา	เมือง	นครสวรรค์	๒๖.๒๐	๑๘.๐๘	๑๗.๙๖	๑๗.๗๘	๑๗.๕๗	ลดลง	- ๘.๖๓
C.๑๓	เจ้าพระยา	สรรพยา	ชัยนาท	๑๖.๓๔	๕.๙๒	๕.๘๗	๕.๗๘	๕.๖๒	ลดลง	-๑๐.๗๒
M.๖A	มูล	สตึก	บุรีรัมย์	๖.๐๐	๔.๖๑	๔.๓๕	๔.๐๙	๓.๘๗	ลดลง	- ๒.๑๓
M.๗	มูล	เมือง	อุบลราชธานี	๗.๐๐	๕.๘๙	๕.๗๑	๕.๕๙	๕.๕๑	ลดลง	- ๑.๔๙
M.๑๙๑	ลำตะคอง	เมือง	นครราชสีมา	๓.๕๐	๑.๑๐	๑.๑๗	๑.๐๑	๑.๑๐	เพิ่มขึ้น	- ๒.๔๐
M.๖๙	ลำเซบก	ตระการพืชผล	อุบลราชธานี	๗.๓๐	๕.๘๐	๕.๘๐	๕.๘๑	๕.๘๐	ลดลง	- ๑.๕๐
X.๖๔	คลองท่าชะ	ท่าชะ	ชุมพร	๑๗.๑๓	๙.๑๖	๙.๑๓	๘.๓๓	๘.๓๐	ลดลง	- ๘.๘๓
X.๑๔๙	คลองกลาย	นบพิตำ	นครศรีธรรมราช	๓๓.๙๖	๒๙.๕๐	๒๙.๓๐	๒๙.๒๐	๒๙.๑๒	ลดลง	- ๔.๘๔
X.๒๗๔	แม่น้ำโก-ลก	แว้ง	นราธิวาส	๒๔.๑๘	๑๙.๖๑	๑๙.๑๗	๑๘.๙๗	๑๙.๐๐	เพิ่มขึ้น	- ๕.๑๘
X.๓๗A	แม่น้ำตาปี	พระแสง	สุราษฎร์ธานี	๑๑.๗๐	๑๑.๐๐	๑๐.๙๑	๑๐.๘๑	๑๐.๖๕	ลดลง	- ๑.๐๕

\*\*\* ยังไม่ได้รับรายงาน

### ๙. สถานการณ์น้ำในพื้นที่ลุ่มน้ำโขง ณ วันที่ ๗ ธันวาคม ๒๕๖๔ (คณะกรรมการแม่น้ำโขง)

สถานี	ระดับอ้างอิง (ม.รทก.)	ระดับตลิ่ง (ม.)	ระดับน้ำ (ม.)					เปรียบเทียบระดับตลิ่ง (ม.)	ผลต่างของระดับน้ำ (ม.)		แนวโน้ม
			๓ ธ.ค.	๔ ธ.ค.	๕ ธ.ค.	๖ ธ.ค.	๗ ธ.ค.		๓ วันย้อนหลัง	๕ วันย้อนหลัง	
อ.เชียงแสน จ.เชียงราย	๓๕๗.๑๑๐	๑๒.๘๐	๒.๐๔	๒.๐๒	๑.๙๗	๒.๐๐	๑.๙๗	-๑๐.๘๓	๐.๐๐	-๐.๐๗	ลดลง
อ.เชียงคาน จ.เลย	๑๙๔.๑๑๘	๑๖.๐๐	๕.๒๗	๔.๙๕	๔.๘๘	๔.๘๒	๔.๖๖	-๑๑.๓๔	-๐.๒๒	-๐.๖๑	ลดลง
อ.เมือง จ.หนองคาย	๑๕๓.๖๔๘	๑๒.๒๐	๒.๑๓	๒.๑๘	๒.๐๑	๑.๘๘	๑.๘๐	-๑๐.๔	-๐.๒๑	-๐.๓๓	ลดลง
อ.เมือง จ.นครพนม	๑๓๒.๖๘๐	๑๒.๐๐	๑.๕๒	๑.๔๕	๑.๔๔	๑.๕๑	๑.๔๙	-๑๐.๕๑	๐.๐๕	-๐.๐๓	ลดลง
อ.เมือง จ.มุกดาหาร	๑๒๔.๒๑๙	๑๒.๕๐	๒.๐๐	๑.๙๒	๑.๘๘	๑.๘๘	๑.๙๒	-๑๐.๕๘	๐.๐๔	-๐.๐๘	เพิ่มขึ้น
อ.โขงเจียม จ.อุบลราชธานี	๘๙.๐๓๐	๑๔.๕๐	๓.๗๐	๓.๖๐	๓.๔๕	๓.๓๒	๓.๒๙	-๑๑.๒๑	-๐.๑๖	-๐.๔๑	ลดลง

\*\*\* ไม่มีสถานการณ์

### ๑๐. สถานการณ์เตือนภัย Early Warning ณ วันที่ ๗ ธันวาคม ๒๕๖๔ (กรมทรัพยากรน้ำ)

การแจ้งเตือน	สถานี	การแจ้งเตือน	ช่วงเวลา
เตือนสีแดง (อพยพ)	-	-	-
เตือนสีเหลือง (เตือนภัย)	-	-	-
เตือนสีเขียว (เฝ้าระวัง)	-	-	-

\*\*\*ไม่มีสถานการณ์

### ๑๑. พื้นที่ติดตามและเฝ้าระวังสถานการณ์ธรณีพิบัติภัย ณ วันที่ ๗ ธันวาคม ๒๕๖๔ (กรมทรัพยากรธรณี)

เนื่องจากในพื้นที่เสี่ยงดินถล่มมีปริมาณน้ำฝนไม่ถึงเกณฑ์การเฝ้าระวัง ประกอบกับไม่มีพื้นที่คาดการณ์ปริมาณน้ำฝนที่อาจก่อให้เกิดดินถล่มล่วงหน้า จึงไม่มีพื้นที่ติดตามสถานการณ์ธรณีพิบัติภัยดินถล่มและน้ำป่าไหลหลาก

### ๑๒. เหตุการณ์วิกฤตน้ำปัจจุบัน ณ วันที่ ๗ ธันวาคม ๒๕๖๔ [เวลา ๑๕.๐๐ น.(เมื่อวาน) - ๐๘.๐๐ น. (วันนี้)]

ไม่มีสถานการณ์

### ๑๓. สถานการณ์ภาวะน้ำท่วม และสถานการณ์ฝนแล้ง/ฝนทิ้งช่วง ณ วันที่ ๗ ธันวาคม ๒๕๖๔ (ปก.)

#### สถานการณ์อุทกภัย

สถานการณ์อุทกภัยที่เกิดขึ้นจากความกดอากาศสูงกำลังค่อนข้างแรงจากประเทศจีน ได้แผ่ลงมาปกคลุมประเทศไทยตอนบน และทะเลจีนใต้ส่งผลให้มรสุมตะวันออกเฉียงเหนือที่พัดปกคลุมอ่าวไทย และภาคใต้มีกำลังแรงขึ้น ในห้วงวันที่ ๒๓ พ.ย.- ๗ ธ.ค ๖๔ ทำให้บริเวณภาคใต้มีฝนตกหนักถึงหนักมากบางแห่ง ส่งผลให้เกิดน้ำท่วมฉับพลัน น้ำป่าไหลหลาก และน้ำล้นตลิ่ง ในพื้นที่ ๑๐ จังหวัด (เพชรบุรี ประจวบคีรีขันธ์ ชุมพร สุราษฎร์ธานี นครศรีธรรมราช กระบี่ พัทลุง สงขลา ตรัง นราธิวาส) ๖๓ อำเภอ ๒๘๑ ตำบล ๑,๔๖๔ หมู่บ้าน ประชาชนได้รับ ผลกระทบ ๗๐,๗๗๑ ครัวเรือน และมีผู้เสียชีวิต ๒ ราย (จ.สุราษฎร์ธานี ชาย ๑ ราย จ.ชุมพร ชาย ๑ ราย) ปัจจุบันยังคงมีสถานการณ์ในพื้นที่ ๑ จังหวัด ๖ อำเภอ ๑๖ ตำบล ๓๖ หมู่บ้าน ๑,๒๐๘ ครัวเรือน

สถานการณ์อุทกภัยที่เกิดขึ้นจากอิทธิพลพายุ “เตี้ยนหมู่” “ไลออนร็อก” “คมปาซุ” และ ร่องมรสุมพาดผ่านภาคตะวันออกเฉียงเหนือและภาคใต้ตอนบนตั้งแต่วันที่ ๒๓ ก.ย.- ๗ ธ.ค. ๒๕๖๔ ทำให้บริเวณประเทศไทย มีฝนตกหนักถึงหนักมากบางแห่ง ส่งผลให้เกิดน้ำท่วมฉับพลัน น้ำป่าไหลหลาก และน้ำล้นตลิ่ง ปัจจุบันยังคงมีสถานการณ์ในพื้นที่ ๒ จังหวัด (สุพรรณบุรี นครปฐม) ๔ อำเภอ ๖๑ ตำบล ๔๙๔ หมู่บ้าน ยังคงมีประชาชนได้รับผลกระทบ ๒๙,๓๙๒ ครัวเรือน และมีผู้เสียชีวิต ๓๕ ราย (จ.นครราชสีมา ๑๒ ราย ชาย ๙ ราย หญิง ๓ ราย จ.ลพบุรี ๑๑ ราย ชาย ๙ ราย หญิง ๑ ราย เด็กชาย ๑ ราย จ.เพชรบูรณ์ชาย ๒ ราย , จ.ชัยนาท ๒ ราย ชาย ๑ ราย หญิง ๑ ราย ,จ.นครสวรรค์ ๓ ราย ชาย ๒ ราย หญิง ๑ ราย จ.สิงห์บุรี ๓ ราย ชาย ๒ ราย หญิง ๑ ราย จ.สุพรรณบุรี ๒ ราย ชาย ๑ ราย เด็กหญิง ๑ ราย)

#### ๑๔. การคาดหมายลักษณะอากาศ ๗ วันข้างหน้า (ระหว่างวันที่ ๖ - ๑๒ ธันวาคม ๒๕๖๔)

ในช่วงวันที่ ๖ - ๘ ธ.ค. ๖๔ บริเวณความกดอากาศสูงหรือมวลอากาศเย็นกำลังค่อนข้างแรงจากประเทศจีนยังคงปกคลุมประเทศไทยตอนบน ลักษณะเช่นนี้ทำให้ภาคเหนือ และภาคตะวันออกเฉียงเหนือ มีอากาศเย็นถึงหนาว ส่วนภาคกลาง และภาคตะวันออก มีอากาศเย็นในตอนเช้า หลังจากนั้นในช่วงวันที่ ๙ - ๑๒ ธ.ค. ๖๔ บริเวณความกดอากาศสูงหรือมวลอากาศเย็นกำลังค่อนข้างแรงที่ปกคลุมประเทศไทยจะมีกำลังอ่อนลง ทำให้บริเวณดังกล่าวมีอุณหภูมิสูงขึ้น ๑-๒ องศาเซลเซียส กับมีหมอกในตอนเช้า แต่ยังคงมีอากาศเย็นถึงหนาว

สำหรับมรสุมตะวันออกเฉียงเหนือที่พัดปกคลุมอ่าวไทย ภาคใต้ และทะเลอันดามันมีกำลังอ่อนลง ตลอดช่วง ทำให้บริเวณภาคใต้มีฝนน้อย โดยมีฝนฟ้าคะนองบางแห่ง สำหรับคลื่นลมบริเวณอ่าวไทยและทะเลอันดามันมีกำลังปานกลาง โดยบริเวณอ่าวไทยมีคลื่นสูง ๑-๒ เมตร บริเวณที่มีฝนฟ้าคะนองคลื่นสูงประมาณ ๒ เมตร

#### ๑๕. ความช่วยเหลือภัยแล้งสะสมของกรมทรัพยากรน้ำ

ความช่วยเหลือในพื้นที่ประสบปัญหาภัยแล้ง ตั้งแต่วันที่ ๑ ตุลาคม - ๒ ธันวาคม ๒๕๖๔

หน่วยงาน	จังหวัด	ปริมาณการ สูบน้ำ (ลบ.ม.)	ปริมาณการ แจกจ่ายน้ำ สะอาด (ลิตร)	น้ำดื่มบรรจุ ขวด (ขวด)	ประโยชน์ที่ได้รับ		
					อุปโภค-บริโภค		พื้นที่เกษตร (ไร่)
					ครัวเรือน	ประชากร	
ภาค ๑	ลำปาง	-	๓๒๔,๘๔๘	๑,๒๐๐	๑๖๗,๕๗๘	๔๔๗,๔๕๒	-
	เชียงใหม่	-	๓๒,๕๖๘	-	๒๑,๒๐๑	๘๗,๖๗๕	-
	แม่ฮ่องสอน	-	๓๒,๑๒๔	-	๙,๒๔๘	๖๐,๙๘๖	-
	เชียงราย	-	๙๕,๒๑๑	-	๕๖,๔๗๑	๑๗๔,๔๗๗	-
	กำแพงเพชร	-	๓๑,๗๒๒	-	๔๔,๑๒๕	๑๗๙,๓๑๐	-
ภาค ๓	อุดรธานี	๓๘๘,๕๐๐	๓๐,๐๐๐	-	๒,๐๒๐	๘,๒๖๓	๑,๒๗๐
ภาค ๔	ขอนแก่น	๘๕๑,๒๘๐	-	-	๑,๐๖๕	๓,๙๖๘	-
ภาค ๕	นครราชสีมา	๗๐,๐๐๐	-	-	๕๙๐	๒,๓๐๐	-
ภาค ๙	น่าน	-	๓,๑๕๐	-	-	๙๕	-
	อุดรดิตถ์	-	๘๗,๑๕๐	-	๑,๒๖๙	๔,๓๗๐	-
	พิษณุโลก	-	-	๒,๑๖๐	-	๑,๖๙๐	-
	สุโขทัย	-	-	๑๒๐	-	๑๒๐	-
ภาค ๑๐	สุราษฎร์ธานี	๕๖,๐๐๐	๕๔,๐๐๐	-	๖๔	๓๑๐	๒,๖๐๐
ภาค ๑๑	อำนาจเจริญ	๑๒๒,๔๐๐	-	-	๒,๑๙๓	๖,๓๒๐	๕๐
	<b>๑๔ จังหวัด</b>	<b>๑,๔๘๘,๑๘๐</b>	<b>๖๙๐,๗๗๓</b>	<b>๓,๔๘๐</b>	<b>๓๐๕,๘๒๔</b>	<b>๙๗๗,๓๓๖</b>	<b>๓,๙๒๐</b>

จึงเรียนมาเพื่อโปรดทราบ

นายภาตล ถาวรฤทธิรัตน์  
อธิบดีกรมทรัพยากรน้ำ  
ประธานคณะทำงานศูนย์ปฏิบัติการ  
ทรัพยากรธรรมชาติและสิ่งแวดล้อม  
(ด้านทรัพยากรน้ำ)