



รายงานการเฝ้าระวังติดตามสถานการณ์น้ำและความช่วยเหลือ ศูนย์ปฏิบัติการทรัพยากรธรรมชาติและสิ่งแวดล้อม (ด้านทรัพยากรน้ำ) กระทรวงทรัพยากรธรรมชาติและสิ่งแวดล้อม

ศูนย์ป้องกันวิกฤติน้ำ กรมทรัพยากรน้ำ

โทรศัพท์ ๐ ๒๒๗๑ ๖๐๐๐ ต่อ ๖๔๔๕ โทรสาร ๐ ๒๒๙๘ ๖๖๒๙ www.dwr.go.th IDLine: mekhalawoc Email: mekhala@dwr.mail.go.th

ศูนย์เทคโนโลยีสารสนเทศทรัพยากรน้ำบาดาล กรมทรัพยากรน้ำบาดาล

โทรศัพท์ ๐ ๒๖๖๖ ๗๐๙๐ โทรสาร ๐ ๒๖๖๖ ๗๑๐๐ www.dgr.go.th Email: itcenter@dgr.mail.go.th

สำนักงานนโยบายและแผนทรัพยากรธรรมชาติและสิ่งแวดล้อม

โทรศัพท์ ๐ ๒๒๖๕๖๕๐๐ www.onep.go.th Email: webmaster@onep.go.th

กรมทรัพยากรธรณี

โทรศัพท์ ๐ ๒๖๒๑๙๕๐๐ www.dmr.go.th Email: webmaster@dmr.mail.go.th

รายงานฉบับที่ ๖๖๒/๒๕๖๔

เวลา ๑๕.๐๐ น.

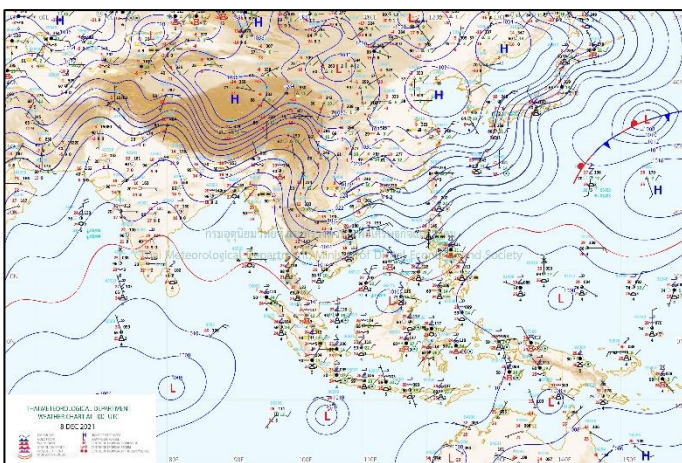
วันที่ ๘ ธันวาคม ๒๕๖๔

เรียนร.ว.ทส. เลขานุการ ร.ว.ทส. ที่ปรึกษา ร.ว.ทส. ปกท.ทส. รอง ปกท.ทส. อท.น. อท.บ. และหน่วยงานที่เกี่ยวข้อง

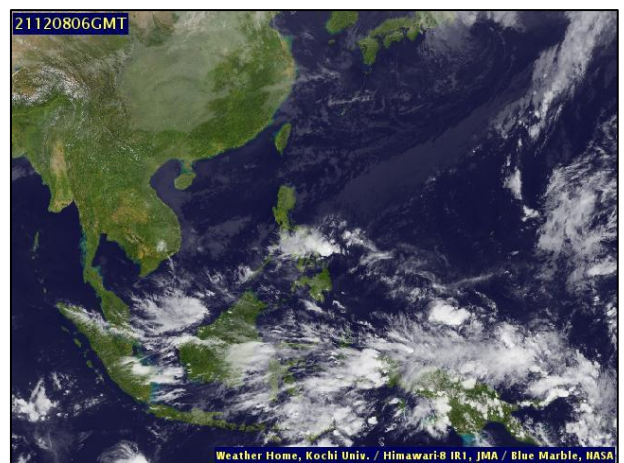
๑. สภาวะอากาศ เวลา ๐๖.๐๐ น. (กรมอุตุนิยมวิทยา)

พยากรณ์อากาศ ๒๔ ชั่วโมงข้างหน้า บริเวณความกดอากาศสูงหรือมวลอากาศเย็นที่ปกคลุมประเทศไทยเริ่มมีกำลังอ่อนลง ลักษณะเช่นนี้ทำให้บริเวณประเทศไทยตอนบนมีหมอกบางในตอนเช้า แต่ยังคงมีอากาศเย็นถึงหนาวในภาคเหนือและภาคตะวันออกเฉียงเหนือ ส่วนภาคกลาง และภาคตะวันออกมีอากาศเย็น สำหรับยอดดอยมีอากาศหนาวถึงหนาวจัด กับมีน้ำค้างแข็งบางแห่ง อุณหภูมิต่ำสุด ๔-๑๑ องศาเซลเซียส และยอดภูมิมีอากาศหนาวถึงหนาวจัด อุณหภูมิต่ำสุด ๕-๑๑ องศาเซลเซียส ขอให้ประชาชนบริเวณประเทศไทยตอนบนดูแลรักษาสุขภาพเนื่องจากสภาพอากาศที่หนาวเย็นลง และระวังอันตรายสัญจรผ่านบริเวณที่มีหมอกไว้ด้วย

สำหรับมรสุมตะวันออกเฉียงเหนือที่พัดปกคลุมอ่าวไทยและภาคใต้มีกำลังอ่อนลง ลักษณะเช่นนี้ทำให้ภาคใต้มีฝนบางแห่งทางตอนล่างของภาค

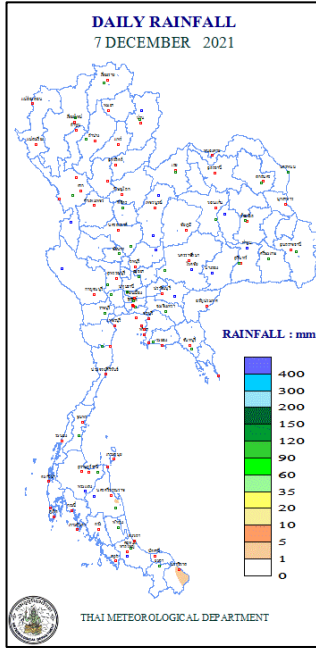


แผนที่อากาศ วันที่ ๘ ธ.ค. ๒๕๖๔ เวลา ๐๗.๐๐ น.



ภาพถ่ายดาวเทียม วันที่ ๘ ธ.ค. ๒๕๖๔ เวลา ๑๓.๐๐ น.

๒. ปริมาณฝนสะสม ณ เวลา ๐๗.๐๐น.(เมื่อวาน) - ๐๗.๐๐ น.(วันนี้) (กรมอุตุนิยมวิทยา)



จุดตรวจวัด	ปริมาณฝน (มม.)
จ.นราธิวาส	๑.๒
จ.นครศรีธรรมราช (สภษ.)	๑.๑
จ.พัทลุง (สภษ.)	๐.๔
จ.สุราษฎร์ธานี (เกาะสมุย)	๐.๒

๓. ปริมาณฝนสะสมของพื้นที่ลาดเชิงเขา ๑๒ ชม. ที่ผ่านมา (กรมทรัพยากรน้ำ)

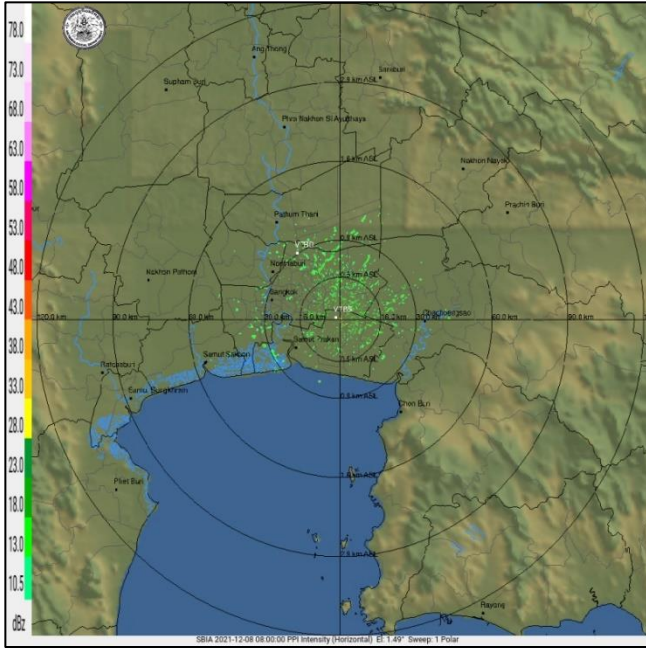
รหัสสถานี	จุดตรวจวัด	ปริมาณฝน (มม./๑๒ ชม.)
STN๐๙๕๘	บ้านยาง ต.ท่าลี่ อ.ท่าลี่ จ.เลย	๔๘.๐
STN๐๒๙๑	บ้านเหนือคลอง ต.ทุ่งโพธิ์ อ.จุฬาภรณ์ จ.นครศรีธรรมราช	๒๓.๕
STN๐๐๘๓	บ้านน้ำรอบ ต.ลานสกา อ.ลานสกา จ.นครศรีธรรมราช	๗.๕
STN๐๒๙๐	บ้านร้อนนา ต.ร้อนพิบูลย์ อ.ร้อนพิบูลย์ จ.นครศรีธรรมราช	๗.๐
STN๐๐๘๒	บ้านนอก ต.กงทราย อ.กงหรา จ.พัทลุง	๕.๐
STN๐๑๕๓	บ้านห้วยไม้แก่น ต.ร้อนพิบูลย์ อ.ร้อนพิบูลย์ จ.นครศรีธรรมราช	๔.๕
STN๑๐๒๓	บ้านชะรัด ต.ชะรัด อ.กงหรา จ.พัทลุง	๔.๕
STN๐๒๑๘	บ้านขุนพิง ต.หินตก อ.ร้อนพิบูลย์ จ.นครศรีธรรมราช	๔.๐
STN๑๖๙๙	บ้านपालอบาเต๊ะ ต.ลูโบะบายะ อ.ยี่งอ จ.นราธิวาส	๓.๐
STN๑๗๙๗	บ้านไม้เสียบ ต.เกาะขันธุ์ อ.ชะอวด จ.นครศรีธรรมราช	๒.๕

๔. ค่าความชื้นในดิน (กรมทรัพยากรน้ำ/คณะกรรมการจัดการแม่น้ำโขง)

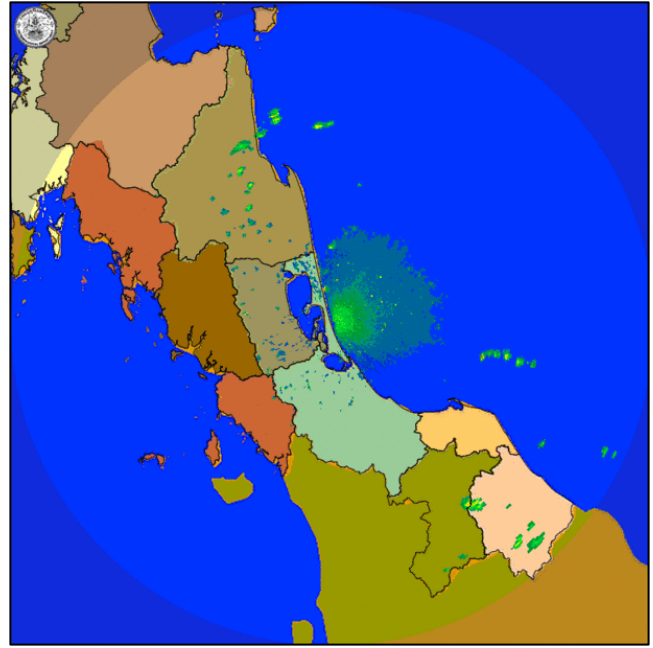
ภูมิภาค	ความชื้นในดิน [-] ๑ พ.ย. ๖๔	ความชื้นในดิน [-] ๕ ธ.ค. ๖๔	แนวโน้ม
เหนือ	๒๐-๔๐	๒๐-๔๐	ทรงตัว
กลาง	๘๐-๑๐๐	๔๐-๖๐	ลดลง
ตะวันออกเฉียงเหนือ	๖๐-๘๐	๔๐-๖๐	ลดลง
ตะวันออก	๖๐-๘๐	๔๐-๖๐	ลดลง
ตะวันตก	๖๐-๘๐	๔๐-๖๐	ลดลง
ใต้	๖๐-๘๐	๘๐-๑๐๐	เพิ่มขึ้น

หมายเหตุ : ความชื้นในดิน ๐ หมายถึง ดินที่แห้งสนิท และ ๑๐๐ หมายถึง ดินที่อิ่มน้ำ

๕. เรดาร์ตรวจอากาศ ณ วันที่ ๘ ธันวาคม ๒๕๖๔ (กรมอุตุนิยมวิทยา)



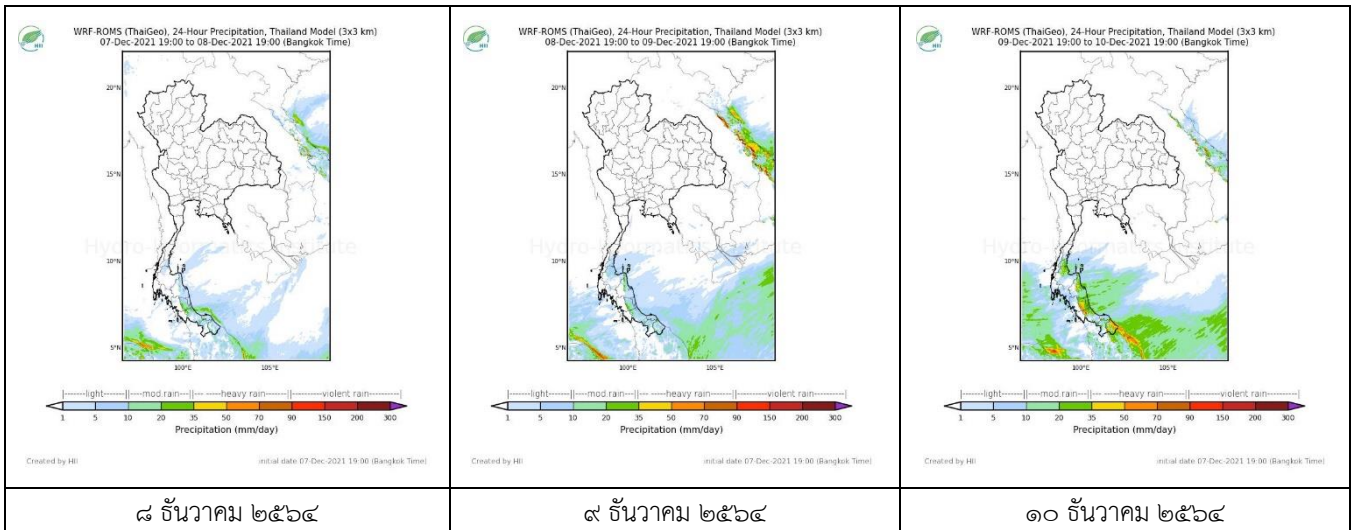
สถานีสุวรรณภูมิ เวลา ๑๕.๐๐ น.



สถานีสีทิ้งพระ จ.สงขลา เวลา ๑๔.๔๕ น.

จากเรดาร์ตรวจอากาศจะพบว่ามียกลุ่มเมฆฝนปกคลุมบริเวณภาคใต้ของประเทศไทย

๖. แผนภาพคาดการณ์ฝนล่วงหน้า ๓ วัน (สถาบันสารสนเทศทรัพยากรน้ำ (องค์การมหาชน))



๘ ธันวาคม ๒๕๖๔

๙ ธันวาคม ๒๕๖๔

๑๐ ธันวาคม ๒๕๖๔

๗. สถานการณ์น้ำในแหล่งเก็บกักน้ำ ณ วันที่ ๘ ธันวาคม ๒๕๖๔ (กรมชลประทาน กรมทรัพยากรน้ำ และสทช.)

๗.๑ ปริมาณน้ำในอ่างฯ ๕๔,๔๖๗ ล้าน ลบ.ม. คิดเป็นร้อยละ ๗๗ (ปริมาณน้ำใช้การได้ ๓๐,๙๒๕ ล้าน ลบ.ม. คิดเป็นร้อยละ ๖๕) ปริมาณน้ำในอ่างฯ เทียบกับปี ๒๕๖๓ (๔๓,๙๘๐ ล้าน ลบ.ม. คิดเป็นร้อยละ ๖๒) มากกว่าปี ๒๕๖๓ จำนวน ๑๐,๔๘๗ ล้าน ลบ.ม. ปริมาณน้ำไหลลงอ่างฯ จำนวน ๓๕.๕๕ ลบ.ม. ปริมาณน้ำระบายจำนวน ๖๔.๗๐ ล้าน ลบ.ม. สามารถรับน้ำได้อีก ๑๖,๕๐๒ ล้าน ลบ.ม.

อ่างเก็บน้ำ	ความจุที่ รณก. (ล้าน ลบ.ม.)	ปริมาณ น้ำในอ่าง		ปริมาณ น้ำใช้การได้		ปริมาณ น้ำไหลลงอ่าง		ปริมาณ น้ำระบาย		ปริมาณน้ำ รับได้อีก (ล้าน ม. ^๓) (ความจุที่ รณก.- ปริมาณน้ำปัจจุบัน)
		ปริมาณ (ล้าน ม. ^๓)	% น้ำเก็บ กัก	ปริมาณ (ล้าน ม. ^๓)	% น้ำใช้ การ	วันนี้ (ล้าน ม. ^๓)	เมื่อวาน (ล้าน ม. ^๓)	วันนี้ (ล้าน ม. ^๓)	เมื่อวาน (ล้าน ม. ^๓)	
๑.ภูมิพล	๑๓,๔๖๒	๘,๔๑๒	๖๒	๔,๖๑๒	๔๘	๕.๙๑	๘.๐๔	๑๔.๕๐	๑๔.๕๐	๕,๐๕๐
๒.สิริกิติ์	๙,๕๑๐	๔,๔๘๑	๔๗	๑,๖๓๑	๒๔	๒.๗๐	๒.๖๐	๕.๖๕	๕.๕๕	๕,๐๒๙
๓.จุฬารัตน์	๑๖๔	๑๖๐	๙๘	๑๒๓	๙๗	๐.๒๕	๐.๑๔	๐.๐๐	๐.๐๐	๔

๔.อุบลรัตน์	๒,๔๓๑	๒,๓๒๕	๙๖	๑,๗๔๔	๙๔	๐.๐๐	๑.๙๑	๑๒.๐๐	๑๑.๙๑	๑๐๖
๕.ลำปาง	๑,๙๘๐	๑,๒๕๑	๖๓	๑,๑๕๑	๖๑	๐.๐๐	๑.๒๔	๐.๔๔	๐.๒๔	๗๒๙
๖.สิรินธร	๑,๙๖๖	๑,๗๗๔	๙๐	๙๔๓	๘๓	๐.๘๖	๐.๐๐	๐.๐๐	๐.๐๐	๑๙๒
๗.ป่าสักชลสิทธิ์	๙๖๐	๙๕๗	๙๙	๙๕๐	๙๙	๐.๐๐	๐.๐๐	๑.๕๑	๑.๔๙	๓
๘.ศรีนครินทร์	๑๗,๗๔๕	๑๖,๓๑๔	๙๒	๖,๐๔๙	๘๑	๖.๗๕	๙.๘๓	๔.๐๓	๓.๙๔	๑,๔๓๑
๙.วีรลวงกรณ์	๘,๘๖๐	๗,๖๖๒	๘๖	๔,๖๕๐	๘๐	๑.๗๖	๕.๓๗	๘.๐๖	๘.๐๙	๑,๑๙๘
๑๐.ขุนด่านปราการชล	๒๒๔	๒๑๗	๙๗	๒๑๓	๙๗	๐.๐๔	๐.๐๙	๐.๒๓	๐.๓๗	๗
๑๑.รัชชประภา	๕,๖๓๙	๓,๑๓๘	๘๐	๓,๑๓๘	๗๓	๓.๕๒	๓.๕๒	๐.๐๐	๐.๐๐	๒,๕๐๑
๑๒.บางกลาง	๑,๔๕๔	๕๗๗	๕๙	๕๗๗	๔๐	๖.๕๒	๗.๒๘	๔.๐๒	๔.๐๐	๘๗๗

๗.๒ อ่างเก็บน้ำขนาดกลาง ๔๑๒ แห่ง มีปริมาณน้ำ ๔,๖๑๓ ล้าน ลบ.ม. (๙๐%) ปริมาณน้ำใช้การ ๔,๒๒๕ ล้าน ลบ.ม. (๘๙%)

๗.๔ แหล่งน้ำในพื้นที่นอกเขตชลประทาน ๑๐๒,๐๙๙ แห่ง มีปริมาณน้ำรวม ๗,๔๔๓ ล้าน ลบ.ม. (๘๗%)

๗.๕ อ่างเก็บน้ำขนาดกลางนอกเขตชลประทาน ๖๕ แห่ง ภายใต้การดูแลของกรมทรัพยากรน้ำปริมาณน้ำปัจจุบัน ๑๙๖.๓๒ ล้านลบ.ม. (๘๔%)

ภูมิภาค	จำนวน (แห่ง)	ปริมาณรวม (ล้าน ลบ.ม.)	ปริมาณน้ำ (ล้าน ลบ.ม.)							
			เดือน						ปัจจุบัน	
			มิ.ย. ๖๔	ก.ค. ๖๔	ส.ค. ๖๔	ก.ย. ๖๔	ต.ค. ๖๔	พ.ย. ๖๔	๗ ธ.ค. ๖๔	ร้อยละ
เหนือ	๑๗,๒๔๙	๑,๑๐๓	๓๖๕.๔๑	๓๕๐.๙๔	๓๙๔.๓๗	๔๒๓.๔๖	๗๙๙.๖๗	๘๐๕.๒๖	๘๐๖.๗๑	๘๒.๐๐
ตะวันออกเฉียงเหนือ	๕๔,๕๕๗	๓,๕๖๔	๒,๑๓๓.๖๔	๒,๑๕๐.๓๖	๒,๒๓๕.๕๕	๒,๑๔๖.๔๑	๙๖๖.๖๕	๓,๙๖๔.๒๔	๓,๖๖๘.๒๒	๘๘.๐๐
กลาง	๑๖,๓๖๗	๑,๑๓๗	๗๓๒.๐๔	๖๐๙.๗๔	๗๒๓.๖๘	๖๙๐.๗๓	๑,๕๒๐.๓๒	๑,๕๓๘.๒๒	๑,๕๑๐.๘๘	๙๘.๐๐
ตะวันออกเฉียงใต้	๗,๘๐๔	๖๓๕	๕๒๒.๕๕	๔๗๙.๖๕	๕๔๐.๔๐	๖๒๕.๕๘	๙๙๙.๕๖	๑,๐๐๖.๐๑	๙๙๗.๔๐	๙๙.๐๐
ตะวันตก	๒,๕๐๖	๗๑๑	๑๑๓.๙๒	๙๖.๓๔	๙๔.๔๓	๙๑.๙๗	๑๕๖.๗๐	๑๖๒.๑๒	๑๘๐.๖๙	๑๐๔.๐๐
ใต้	๓,๖๒๖	๑,๓๑๙	๒๒๖.๔๓	๒๐๐.๙๕	๑๙๕.๒๒	๑๘๘.๕๘	๑๙๙.๒๐	๑๙๙.๙๘	๒๗๙.๓๐	๘๓.๐๐
รวม	๑๐๒,๐๙๙.๐๐	๘,๔๗๐	๔,๐๙๓.๙๙	๓,๘๘๗.๙๙	๔,๑๘๓.๖๕	๔,๑๖๖.๖๓	๗,๖๔๒.๑๐	๗,๖๗๕.๘๔	๗,๔๔๓.๑๙	๘๙.๐๐

๘. สถานการณ์น้ำในประเทศ ณ วันที่ ๕ - ๘ ธันวาคม ๒๕๖๔ (กรมชลประทาน)

สถานี	แม่น้ำ	อำเภอ	จังหวัด	ระดับตลิ่ง (ม.รทก.)	ระดับน้ำ (ม.รทก.)				แนวโน้ม	เปรียบเทียบระดับตลิ่ง
					อาทิตย์	จันทร์	อังคาร	พุธ		
					๕ ธ.ค.	๖ ธ.ค.	๗ ธ.ค.	๘ ธ.ค.		
P.๑	ปิง	เมือง	เชียงใหม่	๓.๗๐	๑.๕๑	๑.๕๓	๑.๔๔	๑.๕๔	เพิ่มขึ้น	- ๒.๑๖
W.๑C	วัง	เมือง	ลำปาง	๕.๒๐	-๐.๖๓	-๐.๔๖	-๐.๕๖	-๐.๖๐	เพิ่มขึ้น	- ๕.๘๐
Y.๑๖	ยม	บางระกำ	พิษณุโลก	๗.๓๐	๓.๑๓	๒.๙๘	๓.๐๓	๓.๐๓	ทรงตัว	- ๔.๒๗
N.๗A	น่าน	เมือง	พิจิตร	๙.๘๗	๑.๗๐	๑.๖๖	๑.๖๖	๑.๖๕	ลดลง	- ๘.๒๒
C.๒	เจ้าพระยา	เมือง	นครสวรรค์	๒๖.๒๐	๑๗.๙๖	๑๗.๗๘	๑๗.๕๗	๑๗.๓๙	ลดลง	- ๘.๘๑
C.๑๓	เจ้าพระยา	สรรพยา	ชัยนาท	๑๖.๓๔	๕.๘๗	๕.๗๘	๕.๖๒	๕.๔๙	ลดลง	-๑๐.๘๕
M.๖A	มูล	สตึก	บุรีรัมย์	๖.๐๐	๔.๓๕	๔.๐๙	๓.๘๗	๓.๖๔	ลดลง	- ๒.๓๖
M.๗	มูล	เมือง	อุบลราชธานี	๗.๐๐	๕.๗๑	๕.๕๙	๕.๕๑	๕.๓๗	ลดลง	- ๑.๖๓
M.๑๙๑	ลำตะคอง	เมือง	นครราชสีมา	๓.๕๐	๑.๑๗	๑.๐๑	๑.๑๐	๑.๒๐	เพิ่มขึ้น	- ๒.๓๐
M.๖๙	ลำเซบก	ตระการพืชผล	อุบลราชธานี	๗.๓๐	๕.๘๐	๕.๘๑	๕.๘๐	๕.๘๐	ทรงตัว	- ๑.๕๐
X.๖๔	คลองท่าแซะ	ท่าแซะ	ชุมพร	๑๗.๑๓	๙.๑๓	๘.๓๓	๘.๓๐	๘.๗๙	เพิ่มขึ้น	- ๘.๓๔
X.๑๔๙	คลองกลาย	นบพิตำ	นครศรีธรรมราช	๓๓.๙๖	๒๙.๓๐	๒๙.๒๐	๒๙.๑๒	๒๙.๐๕	ลดลง	- ๔.๙๑
X.๒๗๔	แม่น้ำโกลก	แว้ง	นราธิวาส	๒๔.๑๘	๑๙.๑๗	๑๘.๙๗	๑๙.๐๐	***	***	***
X.๓๗A	แม่น้ำตาปี	พระแสง	สุราษฎร์ธานี	๑๑.๗๐	๑๐.๙๑	๑๐.๘๑	๑๐.๖๕	๑๐.๔๖	ลดลง	- ๑.๒๔

*** ยังไม่ได้รับรายงาน

๙. สถานการณ์น้ำในพื้นที่ลุ่มน้ำโขง ณ วันที่ ๘ ธันวาคม ๒๕๖๔ (คณะกรรมการแม่โขง)

สถานี	ระดับ อ้างอิง (ม.รทก.)	ระดับ ตลิ่ง (ม.)	ระดับน้ำ (ม.)					เปรียบเทียบ ระดับ ตลิ่ง (ม.)	ผลต่างของระดับน้ำ (ม.)		แนว โน้ม
			๔ ธ.ค.	๕ ธ.ค.	๖ ธ.ค.	๗ ธ.ค.	๘ ธ.ค.		๓ วัน ย้อนหลัง	๕ วัน ย้อนหลัง	
อ.เชียงแสน จ.เชียงราย	๓๕๗.๑๑๐	๑๒.๘๐	๒.๐๒	๑.๙๗	๒.๐๐	๑.๙๗	๒.๐๑	-๑๐.๗๙	๐.๐๑	-๐.๐๑	เพิ่มขึ้น
อ.เชียงคาน จ.เลย	๑๙๔.๑๑๘	๑๖.๐๐	๔.๙๕	๔.๘๘	๔.๘๒	๔.๖๖	๔.๕๑	-๑๑.๔๙	-๐.๓๑	-๐.๔๔	ลดลง
อ.เมือง จ.หนองคาย	๑๕๓.๖๔๘	๑๒.๒๐	๒.๑๘	๒.๐๑	๑.๘๘	๑.๘๐	๑.๗๒	-๑๐.๔๘	-๐.๑๖	-๐.๔๖	ลดลง
อ.เมือง จ.นครพนม	๑๓๒.๖๘๐	๑๒.๐๐	๑.๔๕	๑.๔๔	๑.๕๑	๑.๔๙	๑.๔๕	-๑๐.๕๕	-๐.๐๖	๐.๐๐	ลดลง
อ.เมือง จ.มุกดาหาร	๑๒๔.๒๑๙	๑๒.๕๐	๑.๙๒	๑.๘๘	๑.๘๘	๑.๙๒	๑.๘๘	-๑๐.๖๒	๐.๐๐	-๐.๐๔	ลดลง
อ.โขงเจียม จ.อุบลราชธานี	๘๙.๐๓๐	๑๔.๕๐	๓.๖๐	๓.๕๕	๓.๓๒	๓.๒๙	๓.๒๗	-๑๑.๒๓	-๐.๐๕	-๐.๓๓	ลดลง

*** ไม่มีสถานการณ์

๑๐. สถานการณ์เตือนภัย Early Warning ณ วันที่ ๘ ธันวาคม ๒๕๖๔ (กรมทรัพยากรน้ำ)

การแจ้งเตือน	สถานี	การแจ้งเตือน	ช่วงเวลา
เตือนสีแดง (อพยพ)	-	-	-
เตือนสีเหลือง (เตือนภัย)	-	-	-
เตือนสีเขียว (เฝ้าระวัง)	-	-	-

***ไม่มีสถานการณ์

๑๑. พื้นที่ติดตามและเฝ้าระวังสถานการณ์ธรณีพิบัติภัย ณ วันที่ ๘ ธันวาคม ๒๕๖๔ (กรมทรัพยากรธรณี)

เนื่องจากในพื้นที่เสี่ยงดินถล่มมีปริมาณน้ำฝนไม่ถึงเกณฑ์การเฝ้าระวัง ประกอบกับไม่มีพื้นที่คาดการณ์ปริมาณน้ำฝนที่อาจก่อให้เกิดดินถล่มล่วงหน้า จึงไม่มีพื้นที่ติดตามสถานการณ์ธรณีพิบัติภัยดินถล่มและน้ำป่าไหลหลาก

๑๒. เหตุการณ์วิกฤตน้ำปัจจุบัน ณ วันที่ ๘ ธันวาคม ๒๕๖๔ [เวลา ๑๕.๐๐ น.(เมื่อวาน) - ๐๘.๐๐ น. (วันนี้)]

ไม่มีสถานการณ์

๑๓. สถานการณ์ภาวะน้ำท่วม และสถานการณ์ฝนแล้ง/ฝนทิ้งช่วง ณ วันที่ ๘ ธันวาคม ๒๕๖๔ (ปก.)

สถานการณ์อุทกภัย

สถานการณ์อุทกภัยที่เกิดขึ้นจากความกดอากาศสูงกำลังค่อนข้างแรงจากประเทศจีน ได้แผ่ลงมาปกคลุมประเทศไทยตอนบนและทะเลจีนใต้ส่งผลให้มรสุมตะวันออกเฉียงเหนือที่พัดปกคลุมอ่าวไทย และภาคใต้มีกำลังแรงขึ้น ในห้วงวันที่ ๒๓ พ.ย.- ๘ ธ.ค ๖๔ ทำให้บริเวณภาคใต้มีฝนตกหนักถึงหนักมากบางแห่ง ส่งผลให้เกิดน้ำท่วมฉับพลัน น้ำป่าไหลหลาก และน้ำล้นตลิ่ง ในพื้นที่ ๑๐ จังหวัด (เพชรบุรี ประจวบคีรีขันธ์ ชุมพร สุราษฎร์ธานี นครศรีธรรมราช กระบี่ พัทลุง สงขลา ตรัง นราธิวาส) ๖๓ อำเภอ ๒๘๑ ตำบล ๑,๔๖๔ หมู่บ้าน ประชาชนได้รับผลกระทบ ๗๐,๗๗๑ ครัวเรือน และมีผู้เสียชีวิต ๒ ราย (จ.สุราษฎร์ธานี ชาย ๑ ราย จ.ชุมพร ชาย ๑ ราย) ปัจจุบันยังคงมีสถานการณ์ในพื้นที่ **๑ จังหวัด ๖ อำเภอ ๑๖ ตำบล ๓๖ หมู่บ้าน ๑,๒๐๘ ครัวเรือน**

สถานการณ์อุทกภัยที่เกิดขึ้นจากอิทธิพลพายุ “เตี้ยนหมู่” “ไลออนร็อก” “คมปาซุ” และ ร่องมรสุมพาดผ่านภาคตะวันออกเฉียงเหนือและภาคใต้ตอนบนตั้งแต่วันที่ ๒๓ ก.ย.- ๘ ธ.ค. ๒๕๖๔ ทำให้บริเวณประเทศไทย มีฝนตกหนักถึงหนักมากบางแห่ง ส่งผลให้เกิดน้ำท่วมฉับพลัน น้ำป่าไหลหลาก และน้ำล้นตลิ่ง ปัจจุบันยังคงมีสถานการณ์ในพื้นที่ ๒ จังหวัด (สุพรรณบุรี นครปฐม) ๔ อำเภอ ๔๖ ตำบล ๒๙๖ หมู่บ้าน ยังคงมีประชาชนได้รับผลกระทบ ๒๓,๐๓๐ ครัวเรือน และมีผู้เสียชีวิต ๓๕ ราย (จ.นครราชสีมา ๑๒ ราย ชาย ๙ ราย หญิง ๓ ราย จ.ลพบุรี ๑๑ ราย ชาย ๙ ราย หญิง ๑ ราย เด็กชาย ๑ ราย จ.เพชรบูรณ์ชาย ๒ ราย , จ.ชัยนาท ๒ ราย ชาย ๑ ราย หญิง ๑ ราย ,จ.นครสวรรค์ ๓ ราย ชาย ๒ ราย หญิง ๑ ราย จ.สิงห์บุรี ๓ ราย ชาย ๒ ราย หญิง ๑ ราย จ.สุพรรณบุรี ๒ ราย ชาย ๑ ราย เด็กหญิง ๑ ราย)

๑๔. การคาดหมายลักษณะอากาศ ๗ วันข้างหน้า (ระหว่างวันที่ ๗ - ๑๓ ธันวาคม ๒๕๖๔)

ในช่วงวันที่ ๘ - ๑๓ ธ.ค. ๖๔ บริเวณความกดอากาศสูงหรือมวลอากาศเย็นที่ปกคลุมประเทศไทยมีกำลังอ่อนลง ทำให้บริเวณดังกล่าว มีอุณหภูมิสูงขึ้น ๒-๔ องศาเซลเซียส แต่ยังคงมีอากาศเย็นถึงหนาว กับมีหมอกในตอนเช้า หลังจากนั้นบริเวณความกดอากาศสูงระลอกใหม่อีกระลอกหนึ่งจากประเทศจีน จะแผ่เสริมลงมาปกคลุมประเทศไทยตอนบน ทำให้บริเวณดังกล่าวมีอากาศเย็นถึงหนาว กับมีลมแรง โดยอุณหภูมิจะลดลง ๒-๔ องศาเซลเซียส ในภาคเหนือ และภาคตะวันออกเฉียงเหนือ ส่วนภาคกลาง และภาคตะวันออกมีอากาศเย็นในตอนเช้า กับมีลมแรง อุณหภูมิจะลดลง ๑-๓ องศาเซลเซียส

อนึ่ง ในช่วงวันที่ ๑๓-๑๔ ธ.ค. ๖๔ หย่อมความกดอากาศต่ำกำลังแรงที่ปกคลุมบริเวณเกาะบอร์เนียวจะเคลื่อนเข้าใกล้ชายฝั่งประเทศมาเลเซีย ประกอบกับมรสุมตะวันออกเฉียงเหนือที่พัดปกคลุมอ่าวไทย ภาคใต้ และทะเลอันดามันมีกำลังปานกลาง ตลอดช่วง ทำให้บริเวณภาคใต้ตอนล่างมีฝนเพิ่มขึ้นและมีฝนตกหนักบางแห่ง

๑๕. ความช่วยเหลือภัยแล้งสะสมของกรมทรัพยากรน้ำ

ความช่วยเหลือในพื้นที่ประสบปัญหาภัยแล้ง ตั้งแต่วันที่ ๑ ตุลาคม - ๘ ธันวาคม ๒๕๖๔

หน่วยงาน	จังหวัด	ปริมาณการ สูบน้ำ (ลบ.ม.)	ปริมาณการ แจกจ่ายน้ำ สะอาด (ลิตร)	น้ำดื่มบรรจุ ขวด (ขวด)	ประโยชน์ที่ได้รับ		
					อุปโภค-บริโภค		พื้นที่เกษตร (ไร่)
					ครัวเรือน	ประชากร	
ภาค ๑	ลำปาง	-	๓๖๕,๑๘๕	๑,๕๐๐	๑๖๗,๕๗๘	๔๔๗,๔๕๒	-
	เชียงใหม่	-	๓๖,๑๓๐	-	๒๑,๒๐๑	๘๗,๖๗๕	-
	แม่ฮ่องสอน	-	๓๕,๗๒๓	-	๙,๒๔๘	๖๐,๙๘๖	-
	เชียงราย	-	๑๐๖,๘๑๙	-	๕๖,๔๗๑	๑๗๔,๔๗๗	-
	กำแพงเพชร	-	๓๕,๔๙๔	-	๔๔,๑๒๕	๑๗๙,๓๑๐	-
ภาค ๓	อุดรธานี	๖๒๓,๕๐๐	๓๐,๐๐๐	-	๒,๐๒๐	๘,๒๖๓	๑,๒๗๐
ภาค ๔	ขอนแก่น	๘๕๑,๒๘๐	-	-	๑,๐๖๕	๓,๙๖๘	-
ภาค ๕	นครราชสีมา	๗๐,๐๐๐	-	-	๕๙๐	๒,๓๐๐	-
ภาค ๙	น่าน	-	๔,๐๕๐	-	-	๙๕	-
	อุตรดิตถ์	-	๙๑,๕๕๐	-	๑,๒๖๙	๔,๓๗๐	-
	พิษณุโลก	-	-	๒,๑๖๐	-	๑,๖๙๐	-
	สุโขทัย	-	-	๑๒๐	-	๑๒๐	-
ภาค ๑๐	สุราษฎร์ธานี	๕๖,๐๐๐	๕๔,๐๐๐	-	๖๔	๓๑๐	๒,๖๐๐
ภาค ๑๑	อำนาจเจริญ	๑๒๒,๔๐๐	-	-	๒,๑๙๓	๖,๓๒๐	๕๐
	๑๔ จังหวัด	๑,๗๒๓,๑๘๐	๗๕๘,๙๕๑	๓,๗๘๐	๓๐๕,๘๒๔	๙๗๗,๓๓๖	๓,๙๒๐

จึงเรียนมาเพื่อโปรดทราบ

นายภาตล ถาวรฤชรัตน์

อธิบดีกรมทรัพยากรน้ำ

ประธานคณะกรรมการศูนย์ปฏิบัติการ

ทรัพยากรธรรมชาติและสิ่งแวดล้อม

(ด้านทรัพยากรน้ำ)