

# รายงานสถานการณ์น้ำลุ่มน้ำเจ้าพระยา

## วันที่ 9 ธันวาคม 2564

### 1. สภาพภูมิอากาศ

ลักษณะอากาศทั่วไป (ที่มา: กรมอุตุนิยมวิทยา)

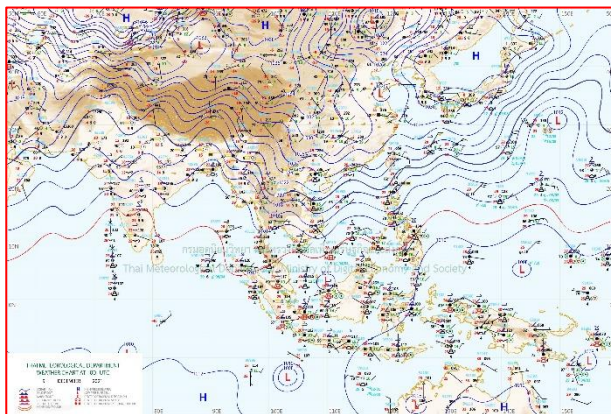
พยากรณ์อากาศ 24 ชั่วโมงข้างหน้า บริเวณความกดอากาศสูงหรือมวลอากาศเย็นที่ปกคลุมประเทศไทยมีกำลังอ่อนลง ลักษณะเช่นนี้ทำให้บริเวณประเทศไทยตอนบนมีอุณหภูมิสูงขึ้นอีกเล็กน้อย กับมีหมอกบางในตอนเช้า แต่ยังคงมีอากาศเย็นถึงหนาวในภาคเหนือ และภาคตะวันออกเฉียงเหนือ ส่วนภาคกลาง และภาคตะวันออกมีอากาศเย็น สำหรับยอดดอยมีอากาศหนาวถึงหนาวจัด กับอุณหภูมิต่ำสุด 7-12 องศาเซลเซียส และยอดภูมิจากอากาศหนาวถึงหนาวจัด อุณหภูมิต่ำสุด 8-13 องศาเซลเซียส ขอให้ประชาชนบริเวณประเทศไทยตอนบนดูแลรักษาสุขภาพเนื่องจากสภาพอากาศที่หนาวเย็นลง และระวังอันตรายสัญจรผ่านบริเวณที่มีหมอกไว้ด้วย

สำหรับมรสุมตะวันออกเฉียงเหนือที่พัดปกคลุมอ่าวไทยและภาคใต้มีกำลังอ่อนลง ลักษณะเช่นนี้ทำให้ภาคใต้มีฝนบางแห่งทางตอนล่างของภาค

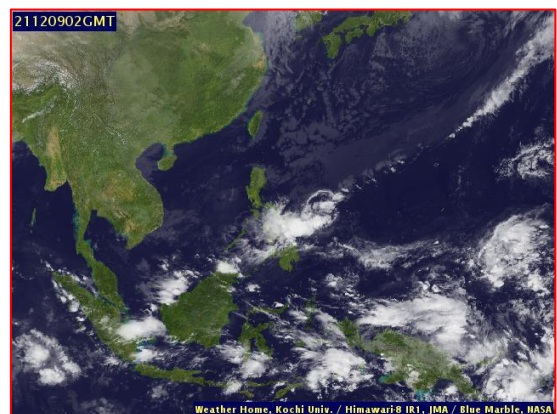
สภาพอากาศภาคกลาง มีเมฆบางส่วน กับมีอากาศเย็น และมีหมอกบางในตอนเช้า โดยอุณหภูมิจะสูงขึ้นอีกเล็กน้อย อุณหภูมิต่ำสุด 19-21 องศาเซลเซียส อุณหภูมิสูงสุด 30-32 องศาเซลเซียส ลมตะวันออกเฉียงเหนือ ความเร็ว 10-20 กม./ชม.

ผลคาดการณ์ปริมาณน้ำฝนล่วงหน้า 1-7 วัน ภาคกลาง

ในช่วงวันที่ 8 – 13 ธ.ค. 64 อากาศเย็น กับมีหมอกบางในตอนเช้า โดยอุณหภูมิจะสูงขึ้นอีก 1-3 องศาเซลเซียส อุณหภูมิต่ำสุด 17-23 องศาเซลเซียส อุณหภูมิสูงสุด 29-33 องศาเซลเซียส ลมตะวันออกเฉียงเหนือ ความเร็ว 10-20 กม./ชม. หลังจากนั้นในวันที่ 14 ธ.ค. 64 อากาศเย็นถึงหนาว กับมีลมแรง โดยอุณหภูมิลดลง 1-3 องศาเซลเซียส อุณหภูมิต่ำสุด 15-21 องศาเซลเซียส อุณหภูมิสูงสุด 28-31 องศาเซลเซียส ลมตะวันออกเฉียงเหนือ ความเร็ว 10-25 กม./ชม.



แผนที่อากาศ วันที่ 9 ธ.ค. 2564 เวลา 07.00 น.



ภาพถ่ายจากดาวเทียม วันที่ 9 ธ.ค. 2564

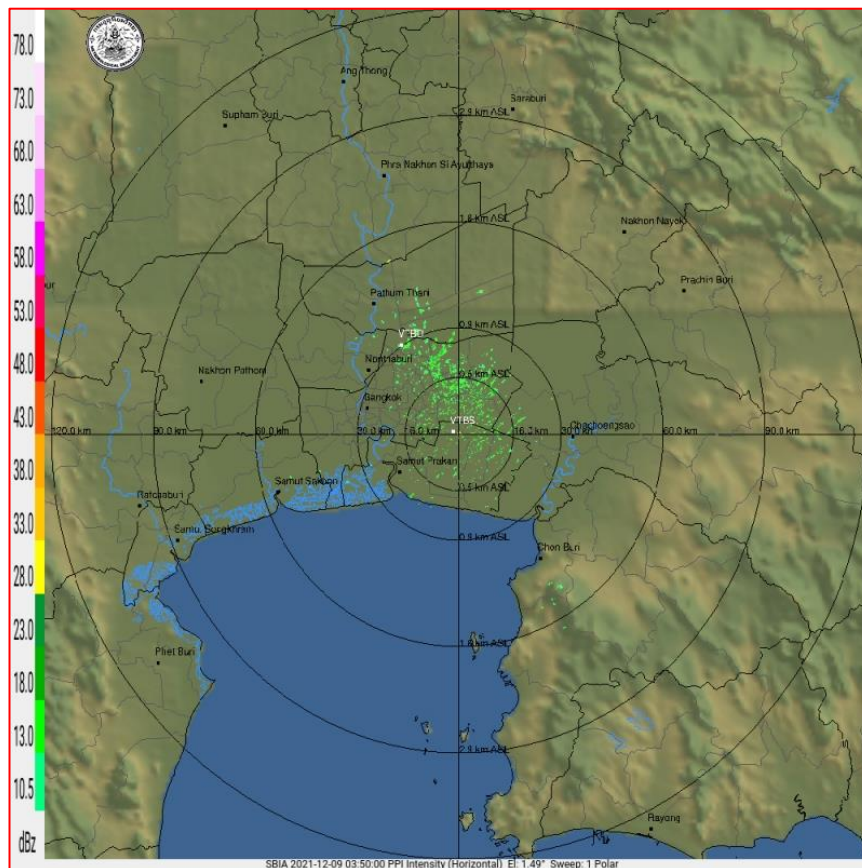
## 2. สถานการณ์ฝน

จากข้อมูลสถานการณ์ฝนในพื้นที่ลุ่มน้ำเจ้าพระยาของวันที่ 8 ธันวาคม 2564 จากกรมทรัพยากรน้ำ กรมอุตุนิยมวิทยา กรมชลประทาน และสถาบันสารสนเทศทรัพยากรน้ำ (องค์การมหาชน) พบว่าไม่มีฝนตกในพื้นที่ลุ่มน้ำเจ้าพระยา

ข้อมูลสถานการณ์ฝนในพื้นที่ลุ่มน้ำเจ้าพระยา ณ วันที่ 8 ธันวาคม 2564 เวลา 07.00 น.

| ลุ่มน้ำ   | จังหวัด*              | ปริมาณฝน<br>24 ชม.(มม.) |
|-----------|-----------------------|-------------------------|
| เจ้าพระยา | นครสวรรค์             | ไม่มีฝน                 |
|           | พระนครศรีอยุธยา       | ไม่มีฝน                 |
|           | ปทุมธานี (สภช.)       | ไม่มีฝน                 |
|           | ลพบุรี                | ไม่มีฝน                 |
|           | กรุงเทพฯ (บางนา สภช.) | ไม่มีฝน                 |

หมายเหตุ “ - ” คือ ยังไม่ได้รับรายงาน, \*จังหวัดมีพื้นที่ลุ่มน้ำมากกว่าร้อยละ 50 ขึ้นไป

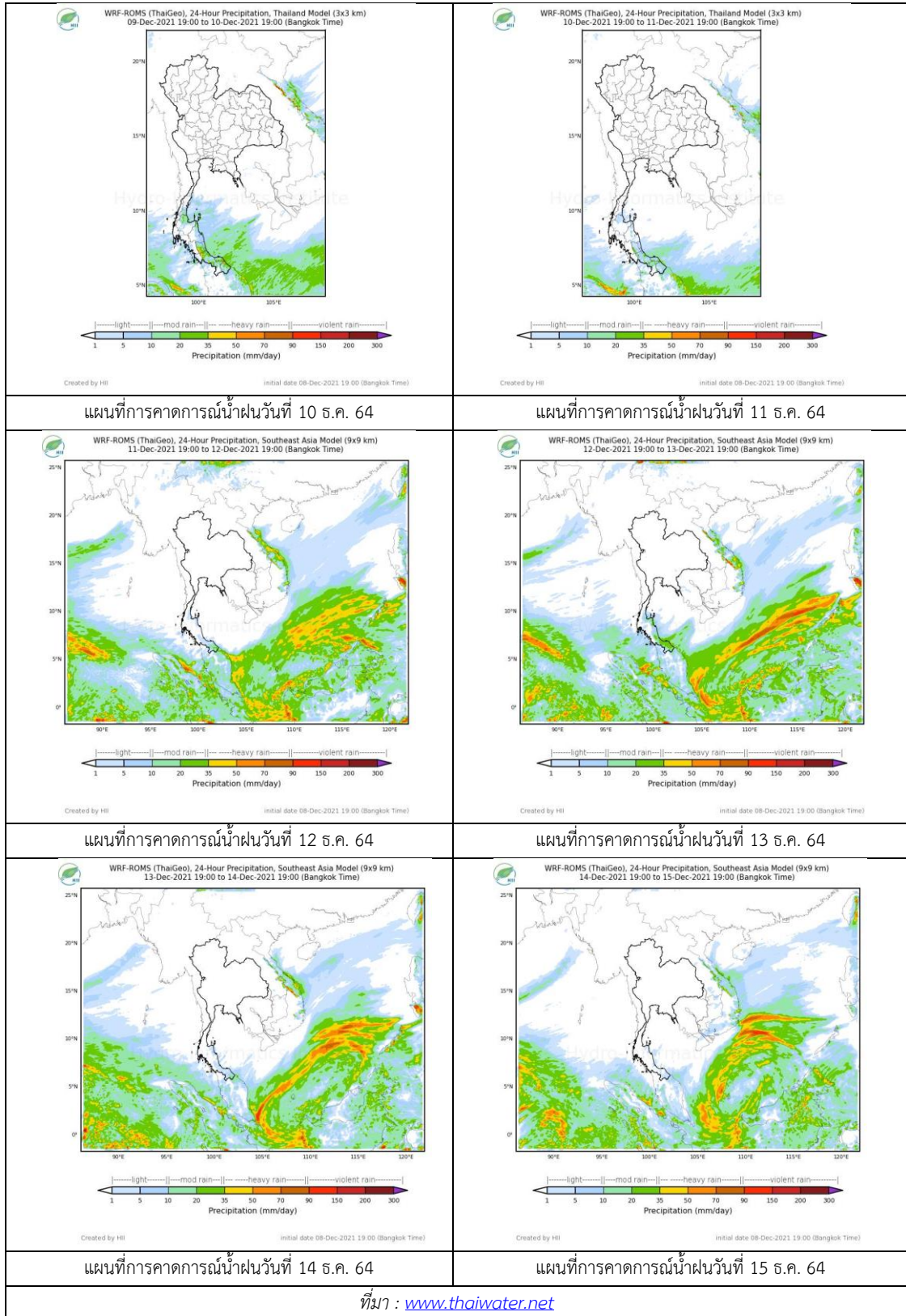


ภาพเรดาร์ตรวจอากาศ “สถานีสุวรรณภูมิ”

ณ วันที่ 9 ธันวาคม 2564 เวลา 10.50 น.

(ที่มา : กรมอุตุนิยมวิทยา <https://weather.tmd.go.th/phs.php>)

### สถานการณ์น้ำฝน (แผนภาพคาดการณ์ฝนล่วงหน้าความละเอียดสูง WRF-ROMS Model)





### 3. ข้อมูลปริมาณน้ำในลำน้ำ

สถานการณ์น้ำท่า 5 – 9 ธ.ค. 2564 ที่มา: กรมชลประทาน)

| สถานี | แม่น้ำ    | อำเภอ              | จังหวัด         | ระดับตลิ่ง               | อาทิตย์   | จันทร์    | อังคาร    | พุธ       | พฤหัสบดี  | แนวโน้ม<br>(เพิ่ม/ลด) |
|-------|-----------|--------------------|-----------------|--------------------------|-----------|-----------|-----------|-----------|-----------|-----------------------|
|       |           |                    |                 | ปริมาณน้ำ<br>(ลบ.ม./วิ.) | 5<br>ธ.ค. | 6<br>ธ.ค. | 7<br>ธ.ค. | 8<br>ธ.ค. | 9<br>ธ.ค. |                       |
| C.2   | เจ้าพระยา | เมือง              | นครสวรรค์       | 26.20                    | 17.96     | 17.78     | 17.57     | 17.39     | 17.34     | ลดลง                  |
|       |           |                    |                 | 3590.00                  | 375.00    | 339.00    | 290.00    | 253.00    | 244.00    |                       |
| C.13  | เจ้าพระยา | สรรพยา             | ชัยนาท          | 16.34                    | 16.36     | 16.25     | 16.09     | 15.91     | 15.72     | ลดลง                  |
|       |           |                    |                 | 2840.00                  | 114.00    | 106.00    | 92.00     | 80.00     | 75.00     |                       |
| C.3   | เจ้าพระยา | เมือง<br>สิงห์บุรี | สิงห์บุรี       | 13.40                    | 2.68      | 2.57      | 2.45      | 2.33      | 2.23      | ลดลง                  |
|       |           |                    |                 | 2900.00                  | ***       | ***       | ***       | ***       | ***       |                       |
| C.35  | เจ้าพระยา | พระนครศรีอยุธยา    | พระนครศรีอยุธยา | 4.58                     | 0.91      | 0.98      | 0.91      | 1.02      | 1.05      | เพิ่มขึ้น             |
|       |           |                    |                 | 1179.00                  | ***       | ***       | ***       | ***       | ***       |                       |
| C.36  | เจ้าพระยา | บางบาล             | พระนครศรีอยุธยา | 4.00                     | 0.88      | 0.94      | 0.85      | 0.91      | 0.90      | ลดลง                  |
|       |           |                    |                 | 420.00                   | ***       | ***       | ***       | ***       | ***       |                       |
| C.37  | เจ้าพระยา | บางบาล             | พระนครศรีอยุธยา | 1.65                     | 0.82      | 0.88      | 0.79      | 0.87      | 0.87      | ทรงตัว                |
|       |           |                    |                 | 44.00                    | ***       | ***       | ***       | ***       | ***       |                       |

\*\*\* ยังไม่ได้รับรายงาน



วัดโคกจันทร์

ต.โพนางดำ อ.สรรพยา จ.ชัยนาท (ลุ่มน้ำเจ้าพระยา)



บ้านท้ายดง ต.บางกระบือ อ.สามโคก

จ.ปทุมธานี (ลุ่มน้ำเจ้าพระยา)

ปริมาณน้ำในลำน้ำในพื้นที่ลุ่มน้ำเจ้าพระยา

(หมายเหตุ ที่มา : <http://mekhala.dwr.go.th/cctv/> )

### 4. สรุป

รายงานสถานการณ์น้ำลุ่มน้ำเจ้าพระยาวันที่ 9 ธันวาคม 2564

- สถานการณ์น้ำในลุ่มน้ำเจ้าพระยาอยู่ในภาวะปกติ ระดับน้ำในลำน้ำส่วนใหญ่มีแนวโน้มลดลง เพิ่มขึ้น  
ทรงตัว