



**รายงานการเฝ้าระวังติดตามสถานการณ์น้ำและความช่วยเหลือ  
ศูนย์ปฏิบัติการทรัพยากรธรรมชาติและสิ่งแวดล้อม (ด้านทรัพยากรน้ำ)  
กระทรวงทรัพยากรธรรมชาติและสิ่งแวดล้อม**

**ศูนย์ป้องกันวิกฤติน้ำ กรมทรัพยากรน้ำ**

โทรศัพท์ ๐ ๒๒๗๑ ๖๐๐๐ ต่อ ๖๔๔๕ โทรสาร ๐ ๒๒๙๘ ๖๖๒๙ [www.dwr.go.th](http://www.dwr.go.th) IDLine: mekhalawoc Email: mekhala@dwr.mail.go.th

**ศูนย์เทคโนโลยีสารสนเทศทรัพยากรน้ำบาดาล กรมทรัพยากรน้ำบาดาล**

โทรศัพท์ ๐ ๒๖๖๖ ๗๐๙๐ โทรสาร ๐ ๒๖๖๖ ๗๑๐๐ [www.dgr.go.th](http://www.dgr.go.th) Email: itcenter@dgr.mail.go.th

**สำนักงานนโยบายและแผนทรัพยากรธรรมชาติและสิ่งแวดล้อม**

โทรศัพท์ ๐ ๒๒๖๕๖๕๐๐ [www.onep.go.th](http://www.onep.go.th) Email: [webmaster@onep.go.th](mailto:webmaster@onep.go.th)

**กรมทรัพยากรธรณี**

โทรศัพท์ ๐ ๒๖๒๑๙๕๐๐ [www.dmr.go.th](http://www.dmr.go.th) Email: [webmaster@dmr.mail.go.th](mailto:webmaster@dmr.mail.go.th)

รายงานฉบับที่ ๖๖๕/๒๕๖๔

เวลา ๐๘.๐๐ น.

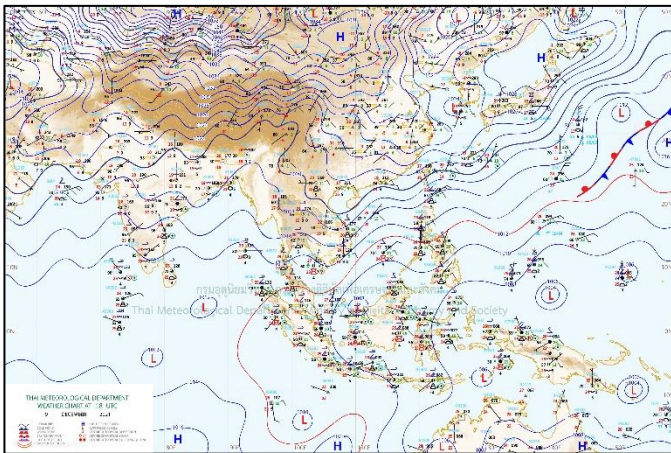
วันที่ ๑๐ ธันวาคม ๒๕๖๔

เรียนรมว.ทส. เลขานุการ รมว.ทส. ที่ปรึกษา รมว.ทส. ปกท.ทส. รอง ปกท.ทส. อทน. อทบ. และหน่วยงานที่เกี่ยวข้อง

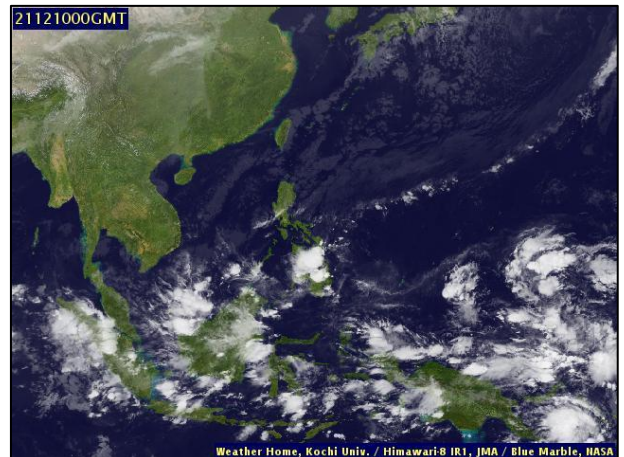
**๑. สภาวะอากาศ เวลา ๐๖.๐๐ น. (กรมอุตุนิยมวิทยา)**

พยากรณ์อากาศ ๒๔ ชั่วโมงข้างหน้า บริเวณความกดอากาศสูงหรือมวลอากาศเย็นกำลังปานกลางยังคงปกคลุมประเทศไทย ลักษณะเช่นนี้ทำให้ภาคเหนือ และภาคตะวันออกเฉียงเหนือ มีอากาศเย็นถึงหนาว กับมีหมอกในตอนเช้า ส่วนภาคกลาง และภาคตะวันออกมีอากาศเย็น กับมีหมอกบางในตอนเช้า โดยอุณหภูมิจะสูงขึ้นอีกเล็กน้อย สำหรับยอดดอยมีอากาศหนาวถึงหนาวจัด อุณหภูมิต่ำสุด ๗-๑๔ องศาเซลเซียส และยอดภูมีอากาศหนาว อุณหภูมิต่ำสุด ๘-๑๕ องศาเซลเซียส

สำหรับมรสุมตะวันออกเฉียงเหนือที่พัดปกคลุมอ่าวไทยและภาคใต้มีกำลังอ่อนลง ลักษณะเช่นนี้ทำให้ภาคใต้มีฝนบางแห่งทางตอนล่างของภาค

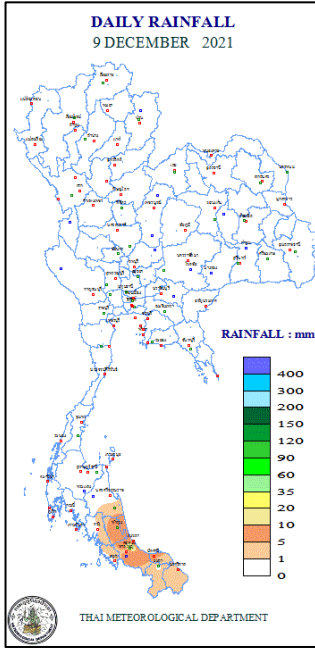


แผนที่อากาศ วันที่ ๑๐ ธ.ค. ๒๕๖๔ เวลา ๐๑.๐๐ น.



ภาพถ่ายดาวเทียม วันที่ ๑๐ ธ.ค. ๒๕๖๔ เวลา ๐๗.๐๐ น.

๒. ปริมาณฝนสะสม ณ เวลา ๐๗.๐๐น.(เมื่อวาน) - ๐๗.๐๐ น.(วันนี้) (กรมอุตุนิยมวิทยา)



| จุดตรวจวัด             | ปริมาณฝน (มม.) |
|------------------------|----------------|
| จ.สงขลา (คองหงษ์ สกษ.) | ๑๘.๘           |
| จ.พัทลุง (สกษ.)        | ๑๐.๕           |
| จ.ปัตตานี              | ๗.๖            |
| จ.นราธิวาส             | ๕.๑            |
| จ.ยะลา (สกษ.)          | ๐.๓            |
| จ.นครศรีธรรมราช (สกษ.) | ๐.๓            |

๓. ปริมาณฝนสะสมของพื้นที่ลาดเชิงเขา ๑๒ ชม. ที่ผ่านมา (กรมทรัพยากรน้ำ)

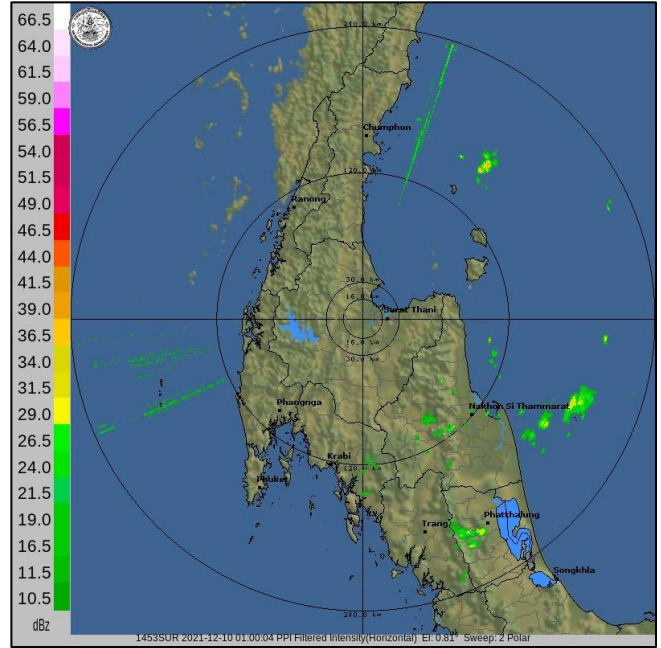
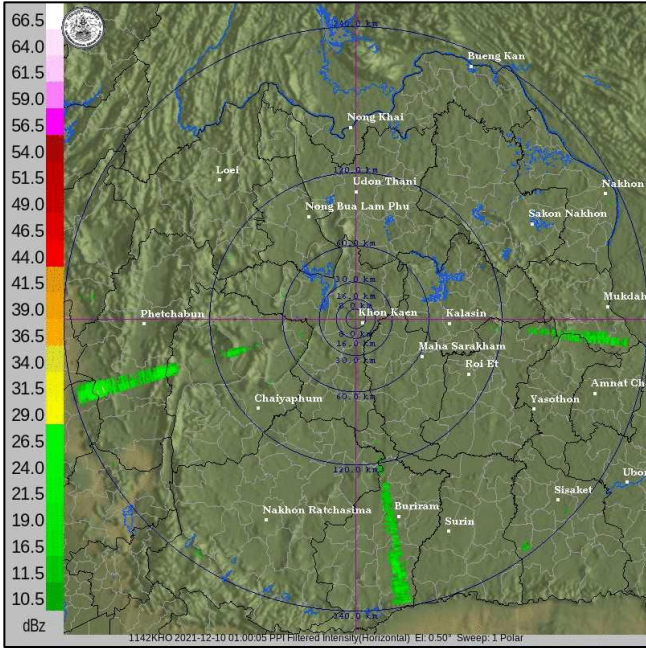
| รหัสสถานี | จุดตรวจวัด  | ปริมาณฝน (มม./๑๒ ชม.) |
|-----------|-------------|-----------------------|
|           | - ไม่มีฝน - |                       |
|           |             |                       |
|           |             |                       |
|           |             |                       |
|           |             |                       |
|           |             |                       |
|           |             |                       |
|           |             |                       |
|           |             |                       |
|           |             |                       |

๔. ค่าความชื้นในดิน (กรมทรัพยากรน้ำ/คณะกรรมการน้ำโขง)

| ภูมิภาค            | ความชื้นในดิน [-] ๑ ธ.ค. ๖๔ | ความชื้นในดิน [-] ๙ ธ.ค. ๖๔ | แนวโน้ม |
|--------------------|-----------------------------|-----------------------------|---------|
| เหนือ              | ๒๐-๔๐                       | ๒๐-๔๐                       | ทรงตัว  |
| กลาง               | ๔๐-๖๐                       | ๔๐-๖๐                       | ทรงตัว  |
| ตะวันออกเฉียงเหนือ | ๔๐-๖๐                       | ๔๐-๖๐                       | ทรงตัว  |
| ตะวันออก           | ๔๐-๖๐                       | ๔๐-๖๐                       | ทรงตัว  |
| ตะวันตก            | ๔๐-๖๐                       | ๔๐-๖๐                       | ทรงตัว  |
| ใต้                | ๘๐-๑๐๐                      | ๖๐-๘๐                       | ลดลง    |

หมายเหตุ : ความชื้นในดิน ๐ หมายถึง ดินที่แห้งสนิท และ ๑๐๐ หมายถึง ดินที่อิ่มน้ำ

**๕. เรดาร์ตรวจอากาศ ณ วันที่ ๑๐ ธันวาคม ๒๕๖๔ (กรมอุตุนิยมวิทยา)**

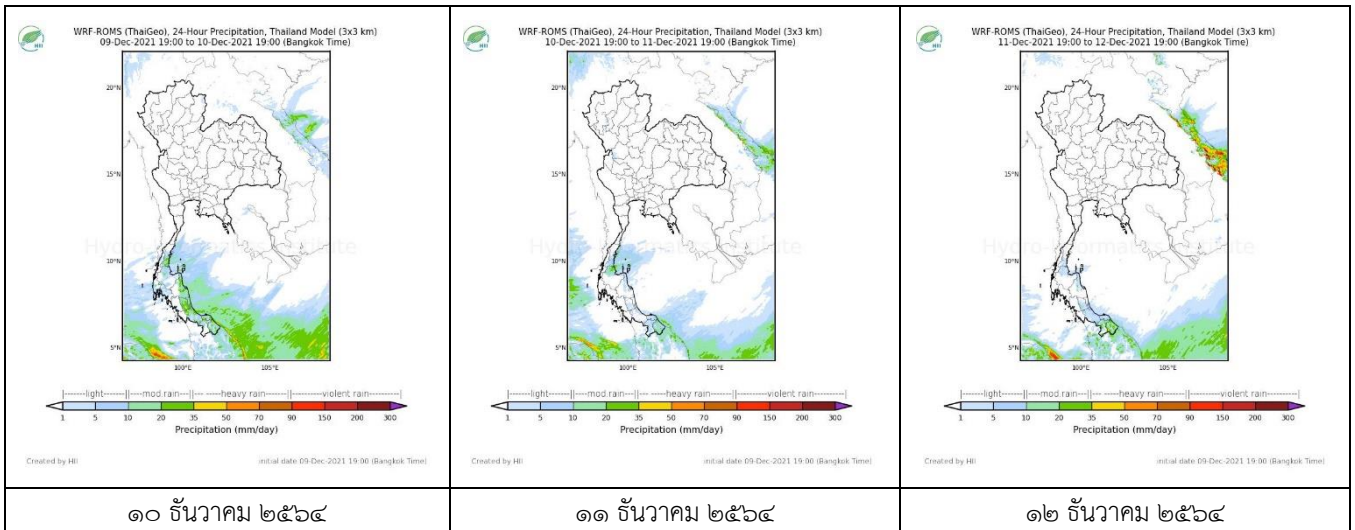


สถานีขอนแก่น เวลา ๐๘.๐๐ น.

สถานีสุราษฎร์ธานี เวลา ๐๘.๐๐ น.

จากเรดาร์ตรวจอากาศจะพบว่ามีกุ่มเมฆฝนปกคลุมบริเวณภาคใต้และภาคตะวันออกเฉียงเหนือของประเทศไทย

**๖. แผนภาพคาดการณ์ฝนล่วงหน้า ๓ วัน (สถาบันสารสนเทศทรัพยากรน้ำ (องค์การมหาชน))**



**๗. สถานการณ์น้ำในแหล่งเก็บกักน้ำ ณ วันที่ ๙ ธันวาคม ๒๕๖๔ (กรมชลประทาน กรมทรัพยากรน้ำ และสทช.)**

๗.๑ ปริมาณน้ำในอ่างฯ ๕๔,๔๒๒ ล้าน ลบ.ม. คิดเป็นร้อยละ ๗๗ (ปริมาณน้ำใช้การได้ ๓๐,๘๘๐ ล้าน ลบ.ม. คิดเป็นร้อยละ ๖๕) ปริมาณน้ำในอ่างฯ เทียบกับปี ๒๕๖๓ (๔๓,๕๔๙ ล้าน ลบ.ม. คิดเป็นร้อยละ ๖๒) มากกว่าปี ๒๕๖๓ จำนวน ๑๐,๘๗๓ ล้าน ลบ.ม. ปริมาณน้ำไหลลงอ่างฯ จำนวน ๓๕.๑๒ ลบ.ม. ปริมาณน้ำระบายจำนวน ๖๔.๑๕ ล้าน ลบ.ม. สามารถรับน้ำได้อีก ๑๖,๕๔๗ ล้าน ลบ.ม.

| อ่างเก็บน้ำ | ความจุที่<br>รณก.<br>(ล้าน ลบ.ม.) | ปริมาณ<br>น้ำในอ่าง               |                     | ปริมาณ<br>น้ำใช้การได้            |                    | ปริมาณ<br>น้ำไหลลงอ่าง            |                                     | ปริมาณ<br>น้ำระบาย                |                                     | ปริมาณน้ำ<br>รับได้อีก<br>(ล้าน ม. <sup>๓</sup> )<br>(ความจุที่ รณก.-<br>ปริมาณน้ำปัจจุบัน) |
|-------------|-----------------------------------|-----------------------------------|---------------------|-----------------------------------|--------------------|-----------------------------------|-------------------------------------|-----------------------------------|-------------------------------------|---|
|             |                                   | ปริมาณ<br>(ล้าน ม. <sup>๓</sup> ) | %<br>น้ำเก็บ<br>กัก | ปริมาณ<br>(ล้าน ม. <sup>๓</sup> ) | %<br>น้ำใช้<br>การ | วันนี้<br>(ล้าน ม. <sup>๓</sup> ) | เมื่อวาน<br>(ล้าน ม. <sup>๓</sup> ) | วันนี้<br>(ล้าน ม. <sup>๓</sup> ) | เมื่อวาน<br>(ล้าน ม. <sup>๓</sup> ) |   |
| ๑.ภูมิพิล   | ๑๓,๕๖๒                            | ๘,๓๕๔                             | ๖๒                  | ๔,๕๕๔                             | ๔๘                 | ๐.๐๐                              | ๕.๙๑                                | ๑๔.๕๐                             | ๑๔.๕๐                               | ๕,๐๖๘   |
| ๒.สิริกิติ์ | ๙,๕๑๐                             | ๔,๔๗๘                             | ๔๗                  | ๑,๖๒๘                             | ๒๔                 | ๒.๕๗                              | ๒.๗๐                                | ๕.๕๒                              | ๕.๖๕                                | ๕,๐๓๒   |
| ๓.จุฬารัตน์ | ๑๖๔                               | ๑๖๐                               | ๙๘                  | ๑๒๓                               | ๙๗                 | ๐.๓๖                              | ๐.๒๕                                | ๐.๐๐                              | ๐.๐๐                                | ๔   |



|                    |        |        |    |       |    |       |      |       |       |       |
|--------------------|--------|--------|----|-------|----|-------|------|-------|-------|-------|
| ๔.อุบลรัตน์        | ๒,๔๓๑  | ๒,๓๑๐  | ๙๕ | ๑,๗๒๙ | ๙๓ | ๐.๐๐  | ๐.๐๐ | ๑๒.๐๑ | ๑๒.๐๐ | ๑๒๑   |
| ๕.ลำปาง            | ๑,๙๘๐  | ๑,๒๔๙  | ๖๓ | ๑,๑๔๙ | ๖๑ | ๐.๐๐  | ๐.๐๐ | ๐.๔๔  | ๐.๔๔  | ๗๓๑   |
| ๖.สุรินทร์         | ๑,๙๖๖  | ๑,๗๗๑  | ๙๐ | ๙๔๐   | ๘๓ | ๐.๐๐  | ๐.๘๖ | ๑.๖๑  | ๐.๐๐  | ๑๙๕   |
| ๗.ป่าสักชลสิทธิ์   | ๙๖๐    | ๙๕๑    | ๙๙ | ๙๔๘   | ๙๙ | ๐.๗๐  | ๐.๐๐ | ๑.๕๐  | ๑.๕๑  | ๙     |
| ๘.ศรีนครินทร์      | ๑๗,๗๔๕ | ๑๖,๓๑๘ | ๙๒ | ๖,๐๕๓ | ๘๑ | ๑๐.๑๒ | ๖.๗๕ | ๕.๐๒  | ๔.๐๓  | ๑,๔๒๗ |
| ๙.วีรลวงกรณ์       | ๘,๘๖๐  | ๗,๖๕๕  | ๘๖ | ๔,๖๔๓ | ๗๙ | ๒.๘๓  | ๑.๗๖ | ๙.๑๓  | ๘.๐๖  | ๑,๒๐๕ |
| ๑๐.ขุนด่านปราการชล | ๒๒๔    | ๒๑๗    | ๙๗ | ๒๑๒   | ๙๗ | ๐.๐๙  | ๐.๐๔ | ๐.๒๓  | ๐.๒๓  | ๗     |
| ๑๑.รัชชประภา       | ๕,๖๓๙  | ๔,๔๙๕  | ๘๐ | ๓,๑๔๓ | ๗๓ | ๕.๑๐  | ๓.๕๒ | ๐.๐๐  | ๐.๐๐  | ๑,๑๔๔ |
| ๑๒.บางกลาง         | ๑,๔๕๔  | ๘๕๖    | ๕๙ | ๕๗๙   | ๔๙ | ๖.๑๐  | ๖.๕๒ | ๔.๐๑  | ๔.๐๒  | ๕๙๘   |

๗.๒ อ่างเก็บน้ำขนาดกลาง ๔๑๒ แห่ง มีปริมาณน้ำ ๔,๖๑๓ ล้าน ลบ.ม. (๙๐%) ปริมาณน้ำใช้การ ๔,๒๒๕ ล้าน ลบ.ม. (๘๙%)

๗.๔ แหล่งน้ำในพื้นที่นอกเขตชลประทาน ๑๐๒,๐๙๙ แห่ง มีปริมาณน้ำรวม ๗,๔๔๓ ล้าน ลบ.ม. (๘๗%)

๗.๕ อ่างเก็บน้ำขนาดกลางนอกเขตชลประทาน ๖๕ แห่ง ภายใต้การดูแลของกรมทรัพยากรน้ำปริมาณน้ำปัจจุบัน ๑๙๖.๓๒ ล้านลบ.ม. (๘๔%)

| ภูมิภาค            | จำนวน (แห่ง) | ปริมาณรวม (ล้าน ลบ.ม.) | ปริมาณน้ำ (ล้าน ลบ.ม.) |          |          |          |          |          |           |        |
|--------------------|--------------|------------------------|------------------------|----------|----------|----------|----------|----------|-----------|--------|
|                    |              |                        | เดือน                  |          |          |          |          |          | ปัจจุบัน  |        |
|                    |              |                        | มี.ย. ๖๔               | ก.ค. ๖๔  | ส.ค. ๖๔  | ก.ย. ๖๔  | ต.ค. ๖๔  | พ.ย. ๖๔  | ๗ ธ.ค. ๖๔ | ร้อยละ |
| เหนือ              | ๑๗,๒๔๙       | ๑,๑๐๓                  | ๓๖๕.๔๑                 | ๓๕๐.๙๔   | ๓๙๔.๓๗   | ๔๒๓.๔๖   | ๗๙๙.๖๗   | ๘๐๕.๒๖   | ๘๐๖.๗๑    | ๘๒.๐๐  |
| ตะวันออกเฉียงเหนือ | ๕๔,๕๔๗       | ๓,๕๖๔                  | ๒,๑๓๓.๖๔               | ๒,๑๕๐.๓๖ | ๒,๒๓๕.๕๕ | ๒,๑๔๖.๔๑ | ๙๖๖.๖๕   | ๓,๙๖๔.๒๔ | ๓,๖๖๘.๒๒  | ๘๘.๐๐  |
| กลาง               | ๑๖,๓๖๗       | ๑,๑๓๗                  | ๗๓๒.๐๔                 | ๖๐๙.๗๔   | ๗๒๓.๖๘   | ๖๙๐.๗๓   | ๑,๕๒๐.๓๒ | ๑,๕๓๘.๒๒ | ๑,๕๑๐.๘๘  | ๙๘.๐๐  |
| ตะวันออกเฉียง      | ๗,๘๐๔        | ๖๓๕                    | ๕๒๒.๕๕                 | ๔๗๙.๖๕   | ๕๔๐.๔๐   | ๖๒๕.๘๘   | ๙๙๙.๕๖   | ๑,๐๐๖.๐๑ | ๙๙๗.๔๐    | ๙๙.๐๐  |
| ตะวันตก            | ๒,๕๐๖        | ๗๑๑                    | ๑๑๓.๙๒                 | ๙๖.๓๔    | ๙๔.๔๓    | ๙๑.๙๗    | ๑๕๖.๗๐   | ๑๖๒.๑๒   | ๑๘๐.๖๙    | ๑๐๔.๐๐ |
| ใต้                | ๓,๖๒๖        | ๑,๓๑๙                  | ๒๒๖.๔๓                 | ๒๐๐.๙๕   | ๑๙๕.๒๒   | ๑๘๘.๕๘   | ๑๙๙.๒๐   | ๑๙๙.๙๘   | ๒๗๙.๓๐    | ๘๓.๐๐  |
| รวม                | ๑๐๒,๐๙๙.๐๐   | ๘,๔๗๐                  | ๔,๐๙๓.๙๙               | ๓,๘๘๗.๙๙ | ๔,๑๘๓.๖๕ | ๔,๑๖๖.๖๓ | ๗,๖๔๒.๑๐ | ๗,๖๗๕.๘๔ | ๗,๔๔๓.๑๙  | ๘๙.๐๐  |

#### ๘. สถานการณ์น้ำในประเทศ ณ วันที่ ๗ - ๑๐ ธันวาคม ๒๕๖๔ (กรมชลประทาน)

| สถานี | แม่น้ำ     | อำเภอ       | จังหวัด       | ระดับตลิ่ง (ม.รทก.) | ระดับน้ำ (ม.รทก.) |        |          |         | แนวโน้ม   | เปรียบเทียบระดับตลิ่ง |
|-------|------------|-------------|---------------|---------------------|-------------------|--------|----------|---------|-----------|-----------------------|
|       |            |             |               |                     | อังคาร            | พุธ    | พฤหัสบดี | ศุกร์   |           |                       |
|       |            |             |               |                     | ๗ ธ.ค.            | ๘ ธ.ค. | ๙ ธ.ค.   | ๑๐ ธ.ค. |           |                       |
| P.๑   | ปิง        | เมือง       | เชียงใหม่     | ๓.๗๐                | ๑.๔๔              | ๑.๕๔   | ๑.๔๐     | ๑.๕๕    | เพิ่มขึ้น | -๒.๑๕                 |
| W.๑C  | วัง        | เมือง       | ลำปาง         | ๕.๒๐                | -๐.๕๖             | -๐.๖๐  | -๐.๖๒    | -๐.๕๒   | เพิ่มขึ้น | -๕.๗๒                 |
| Y.๑๖  | ยม         | บางระกำ     | พิษณุโลก      | ๗.๓๐                | ๓.๐๓              | ๓.๐๓   | ๓.๐๔     | ๓.๑๐    | เพิ่มขึ้น | -๔.๒๐                 |
| N.๗A  | น่าน       | เมือง       | พิจิตร        | ๙.๘๗                | ๑.๖๖              | ๑.๖๕   | ๑.๔๘     | ๑.๔๘    | ทรงตัว    | -๘.๓๙                 |
| C.๒   | เจ้าพระยา  | เมือง       | นครสวรรค์     | ๒๖.๒๐               | ๑๗.๕๗             | ๑๗.๓๙  | ๑๗.๓๔    | ๑๗.๔๕   | เพิ่มขึ้น | -๘.๗๕                 |
| C.๑๓  | เจ้าพระยา  | สรรพยา      | ชัยนาท        | ๑๖.๓๔               | ๕.๖๒              | ๕.๔๙   | ๕.๔๔     | ๕.๔๔    | ทรงตัว    | -๑๐.๙                 |
| M.๖A  | มูล        | สตึก        | บุรีรัมย์     | ๖.๐๐                | ๓.๘๗              | ๓.๖๔   | ๓.๔๐     | ๓.๑๔    | ลดลง      | -๒.๘๖                 |
| M.๗   | มูล        | เมือง       | อุบลราชธานี   | ๗.๐๐                | ๕.๕๑              | ๕.๓๗   | ๕.๑๑     | ๔.๗๑    | ลดลง      | -๒.๒๙                 |
| M.๑๙๑ | ลำตะคอง    | เมือง       | นครราชสีมา    | ๓.๕๐                | ๑.๑๐              | ๑.๒๐   | ๑.๐๗     | ๑.๑๕    | เพิ่มขึ้น | -๒.๓๕                 |
| M.๖๙  | ลำเซบก     | ตระการพืชผล | อุบลราชธานี   | ๗.๓๐                | ๕.๘๐              | ๕.๘๐   | ๕.๘๐     | ๕.๘๐    | ทรงตัว    | -๑.๕๐                 |
| X.๖๔  | คลองท่าแซะ | ท่าแซะ      | ชุมพร         | ๑๗.๑๓               | ๘.๓๐              | ๘.๗๙   | ***      | ***     | ***       | ***                   |
| X.๑๔๙ | คลองกลาย   | นบพิตำ      | นครศรีธรรมราช | ๓๓.๙๖               | ๒๙.๑๒             | ๒๙.๐๕  | ๒๙.๐๒    | ๒๙.๐๒   | ทรงตัว    | -๔.๙๔                 |
| X.๒๗๔ | แม่น้ำโกลก | แว้ง        | นราธิวาส      | ๒๔.๑๘               | ๑๙.๐๐             | ๑๘.๙๙  | ๑๘.๙๖    | ***     | ***       | ***                   |
| X.๓๗A | แม่น้ำตาปี | พระแสง      | สุราษฎร์ธานี  | ๑๑.๗๐               | ๑๐.๖๕             | ๑๐.๔๖  | ๑๐.๒๗    | ๑๐.๐๖   | ลดลง      | -๑.๖๔                 |

\*\*\* ยังไม่ได้รับรายงาน

### ๙. สถานการณ์น้ำในพื้นที่ลุ่มน้ำโขง ณ วันที่ ๑๐ ธันวาคม ๒๕๖๔ (คณะกรรมการแม่น้ำโขง)

| สถานี                    | ระดับ<br>อ้างอิง<br>(ม.รทก.) | ระดับ<br>ตลิ่ง<br>(ม.) | ระดับน้ำ (ม.) |        |        |        |         | เปรียบเทียบ<br>ระดับ<br>ตลิ่ง (ม.) | ผลต่างของระดับน้ำ (ม.) |                   | แนว<br>โน้ม |
|--------------------------|------------------------------|------------------------|---------------|--------|--------|--------|---------|------------------------------------|------------------------|-------------------|-------------|
|                          |                              |                        | ๖ ธ.ค.        | ๗ ธ.ค. | ๘ ธ.ค. | ๙ ธ.ค. | ๑๐ ธ.ค. |                                    | ๓ วัน<br>ย้อนหลัง      | ๕ วัน<br>ย้อนหลัง |             |
| อ.เชียงแสน จ.เชียงราย    | ๓๕๗.๑๑๐                      | ๑๒.๘๐                  | ๒.๐๐          | ๑.๙๗   | ๒.๐๑   | ๑.๙๘   | ๒.๐๘    | -๑๐.๗๒                             | ๐.๐๗                   | ๐.๐๘              | เพิ่มขึ้น   |
| อ.เชียงคาน จ.เลย         | ๑๙๔.๑๑๘                      | ๑๖.๐๐                  | ๔.๘๒          | ๔.๖๖   | ๔.๕๑   | ๔.๕๓   | ๔.๕๖    | -๑๑.๔๔                             | ๐.๐๕                   | -๐.๒๖             | เพิ่มขึ้น   |
| อ.เมือง จ.หนองคาย        | ๑๕๓.๖๔๘                      | ๑๒.๒๐                  | ๑.๘๘          | ๑.๘๐   | ๑.๗๒   | ๑.๖๒   | ๑.๕๔    | -๑๐.๖๖                             | -๐.๑๘                  | -๐.๓๔             | ลดลง        |
| อ.เมือง จ.นครพนม         | ๑๓๒.๖๘๐                      | ๑๒.๐๐                  | ๑.๕๑          | ๑.๔๙   | ๑.๔๕   | ๑.๔๕   | ๑.๔๐    | -๑๐.๖                              | -๐.๐๕                  | -๐.๑๑             | ลดลง        |
| อ.เมือง จ.มุกดาหาร       | ๑๒๔.๒๑๙                      | ๑๒.๕๐                  | ๑.๘๘          | ๑.๙๒   | ๑.๘๘   | ๑.๘๙   | ๑.๙๒    | -๑๐.๕๘                             | ๐.๐๔                   | ๐.๐๔              | เพิ่มขึ้น   |
| อ.โขงเจียม จ.อุบลราชธานี | ๘๙.๐๓๐                       | ๑๔.๕๐                  | ๓.๓๒          | ๓.๒๙   | ๓.๒๗   | ๓.๒๐   | ๓.๐๕    | -๑๑.๔๕                             | -๐.๒๒                  | -๐.๒๗             | ลดลง        |

\*\*\* ไม่มีสถานการณ์

### ๑๐. สถานการณ์เตือนภัย Early Warning ณ วันที่ ๑๐ ธันวาคม ๒๕๖๔ (กรมทรัพยากรน้ำ)

| การแจ้งเตือน                | สถานี | การแจ้งเตือน | ช่วงเวลา |
|-----------------------------|-------|--------------|----------|
| เตือนสีแดง<br>(อพยพ)        | -     | -            | -        |
| เตือนสีเหลือง<br>(เตือนภัย) | -     | -            | -        |
| เตือนสีเขียว<br>(เฝ้าระวัง) | -     | -            | -        |

\*\*\*ไม่มีสถานการณ์

### ๑๑. พื้นที่ติดตามและเฝ้าระวังสถานการณ์ธรณีพิบัติภัย ณ วันที่ ๑๐ ธันวาคม ๒๕๖๔ (กรมทรัพยากรธรณี)

เนื่องจากในพื้นที่เสี่ยงดินถล่มมีปริมาณน้ำฝนไม่ถึงเกณฑ์การเฝ้าระวัง ประกอบกับไม่มีพื้นที่คาดการณ์ปริมาณน้ำฝนที่อาจก่อให้เกิดดินถล่มล่วงหน้า จึงไม่มีพื้นที่ติดตามสถานการณ์พิบัติภัยดินถล่มและน้ำป่าไหลหลาก

### ๑๒. เหตุการณ์วิกฤตน้ำปัจจุบัน ณ วันที่ ๑๐ ธันวาคม ๒๕๖๔ [เวลา ๑๕.๐๐ น. (เมื่อวาน) - ๐๘.๐๐ น. (วันนี้)]

ไม่มีสถานการณ์

### ๑๓. สถานการณ์ภาวะน้ำท่วม และสถานการณ์ฝนแล้ง/ฝนทิ้งช่วง ณ วันที่ ๑๐ ธันวาคม ๒๕๖๔ (ปก.)

#### สถานการณ์อุทกภัย

สถานการณ์อุทกภัยที่เกิดขึ้นจากความกดอากาศสูงกำลังค่อนข้างแรงจากประเทศจีน ได้แผ่ลงมาปกคลุมประเทศไทยตอนบนและทะเลจีนใต้ส่งผลให้มรสุมตะวันออกเฉียงเหนือที่พัดปกคลุมอ่าวไทย และภาคใต้มีกำลังแรงขึ้น ในห้วงวันที่ ๒๓ พ.ย. - ๑๐ ธ.ค. ๖๔ ทำให้บริเวณภาคใต้มีฝนตกหนักถึงหนักมากบางแห่ง ส่งผลให้เกิดน้ำท่วมฉับพลัน น้ำป่าไหลหลาก และน้ำล้นตลิ่ง ในพื้นที่ ๑๐ จ. (เพชรบุรี ประจวบคีรีขันธ์ ชุมพร สุราษฎร์ธานี นครศรีธรรมราช กระบี่ พัทลุง สงขลา ตรัง นราธิวาส) ๖๓ อ. ๒๘๑ ต. ๑,๔๖๔ ม. ประชาชนได้รับผลกระทบ ๗๐,๗๗๑ ครัวเรือน และมีผู้เสียชีวิต ๒ ราย (จ.สุราษฎร์ธานี ชาย ๑ ราย, จ.ชุมพร ชาย ๑ ราย) ปัจจุบันยังคงมีสถานการณ์ในพื้นที่ ๑ จ. ๒ อ. ๗ ต. ๑๔ ม. ๔๙๐ ครัวเรือน

สถานการณ์อุทกภัยที่เกิดขึ้นจากอิทธิพลพายุ “เตี้ยนหมู่” “ไลออนร็อก” “คมปาซุ” และร่องมรสุมพาดผ่านภาคตะวันออก และภาคใต้ตอนบนตั้งแต่วันที่ ๒๓ ก.ย. - ๑๐ ธ.ค. ๒๕๖๔ ทำให้บริเวณประเทศไทย มีฝนตกหนักถึงหนักมากบางแห่ง ส่งผลให้เกิดน้ำท่วมฉับพลัน น้ำป่าไหลหลาก และน้ำล้นตลิ่ง ปัจจุบันยังคงมี สถานการณ์ในพื้นที่ ๒ จ. (สุพรรณบุรี นครปฐม) ๔ อ. ๔๖ ต. ๒๘๐ ม. ยังคงมีประชาชนได้รับผลกระทบ ๒๒,๙๒๕ ครัวเรือน และมีผู้เสียชีวิต ๓๕ ราย (จ.นครราชสีมา ๑๒ ราย ชาย ๙ ราย หญิง ๓ ราย จ.ลพบุรี ๑๑ ราย ชาย ๙ ราย หญิง ๑ ราย เด็กชาย ๑ ราย จ.เพชรบูรณ์ชาย ๒ ราย , จ.ชัยนาท ๒ ราย ชาย ๑ ราย หญิง ๑ ราย ,จ.นครสวรรค์ ๓ ราย ชาย ๒ ราย หญิง ๑ ราย จ.สิงห์บุรี ๓ ราย ชาย ๒ ราย หญิง ๑ ราย จ.สุพรรณบุรี ๒ ราย ชาย ๑ ราย เด็กหญิง ๑ ราย)

#### ๑๔. การคาดหมายลักษณะอากาศ ๗ วันข้างหน้า (ระหว่างวันที่ ๑๐ - ๑๔ ธันวาคม ๒๕๖๔)

บริเวณความกดอากาศสูงหรือมวลอากาศเย็นกำลังปานกลางยังคงปกคลุมประเทศไทย ทำให้บริเวณดังกล่าว มีอุณหภูมิสูงขึ้น ๑-๓ องศาเซลเซียส แต่ยังคงมีอากาศเย็นถึงหนาว กับมีหมอกในตอนเช้า หลังจากนั้น ในช่วงวันที่ ๑๔-๑๕ ธ.ค. ๖๔ บริเวณความกดอากาศสูงกำลังค่อนข้างแรงระลอกใหม่อีกระลอกหนึ่งจากประเทศจีน จะแผ่เสริมลงมาปกคลุมประเทศไทยตอนบน ทำให้บริเวณดังกล่าวมีอากาศเย็นถึงหนาว กับมีลมแรง โดยอุณหภูมิจะลดลง ๒-๔ องศาเซลเซียส ในภาคเหนือ และภาคตะวันออกเฉียงเหนือ ส่วนภาคกลาง และภาคตะวันออกมีอากาศเย็นในตอนเช้า กับมีลมแรง อุณหภูมิจะลดลง ๑-๓ องศาเซลเซียส

อนึ่ง ในช่วงวันที่ ๑๓-๑๕ ธ.ค. ๖๔ หย่อมความกดอากาศต่ำกำลังแรงที่ปกคลุมบริเวณเกาะบอร์เนียวจะเคลื่อนเข้าใกล้ชายฝั่งประเทศมาเลเซีย ประกอบกับมรสุมตะวันออกเฉียงเหนือที่พัดปกคลุมอ่าวไทย ภาคใต้ และทะเลอันดามันมีกำลังปานกลาง ตลอดช่วง ทำให้บริเวณภาคใต้ตอนล่างมีฝนเพิ่มขึ้นและมีฝนตกหนักบางแห่ง

#### ๑๕. ความช่วยเหลือภัยแล้งสะสมของกรมทรัพยากรน้ำ

ความช่วยเหลือในพื้นที่ประสบปัญหาภัยแล้ง ตั้งแต่วันที่ ๑ ตุลาคม - ๘ ธันวาคม ๒๕๖๔

| หน่วยงาน | จังหวัด           | ปริมาณการ<br>สูบน้ำ<br>(ลบ.ม.) | ปริมาณการ<br>แจกจ่ายน้ำ<br>สะอาด<br>(ลิตร) | น้ำดื่มบรรจุ<br>ขวด<br>(ขวด) | ประโยชน์ที่ได้รับ |                |                       |
|----------|-------------------|--------------------------------|--|------------------------------|-------------------|----------------|-----------------------|
|          |                   |                                |  |                              | อุปโภค-บริโภค     |                | พื้นที่เกษตร<br>(ไร่) |
|          |                   |                                |  |                              | ครัวเรือน         | ประชากร        |                       |
| ภาค ๑    | ลำปาง             | -                              | ๓๖๕,๑๘๕                                    | ๑,๕๐๐                        | ๑๖๗,๕๗๘           | ๔๔๗,๔๕๒        | -                     |
|          | เชียงใหม่         | -                              | ๓๖,๑๓๐                                     | -                            | ๒๑,๒๐๑            | ๘๗,๖๗๕         | -                     |
|          | แม่ฮ่องสอน        | -                              | ๓๕,๗๒๓                                     | -                            | ๙,๒๔๘             | ๖๐,๙๘๖         | -                     |
|          | เชียงราย          | -                              | ๑๐๖,๘๑๙                                    | -                            | ๕๖,๔๗๑            | ๑๗๔,๔๗๗        | -                     |
|          | กำแพงเพชร         | -                              | ๓๕,๔๙๔                                     | -                            | ๔๔,๑๒๕            | ๑๗๙,๓๑๐        | -                     |
| ภาค ๓    | อุตรธานี          | ๖๒๓,๕๐๐                        | ๓๐,๐๐๐                                     | -                            | ๒,๐๒๐             | ๘,๒๖๓          | ๑,๒๗๐                 |
| ภาค ๔    | ขอนแก่น           | ๘๕๑,๒๘๐                        | -  | -                            | ๑,๐๖๕             | ๓,๙๖๘          | -                     |
| ภาค ๕    | นครราชสีมา        | ๗๐,๐๐๐                         | -  | -                            | ๕๙๐               | ๒,๓๐๐          | -                     |
| ภาค ๙    | น่าน              | -                              | ๔,๐๕๐                                      | -                            | -                 | ๙๕             | -                     |
|          | อุตรดิตถ์         | -                              | ๙๑,๕๕๐                                     | -                            | ๑,๒๖๙             | ๔,๓๗๐          | -                     |
|          | พิษณุโลก          | -                              | -  | ๒,๑๖๐                        | -                 | ๑,๖๙๐          | -                     |
|          | สุโขทัย           | -                              | -  | ๑๒๐                          | -                 | ๑๒๐            | -                     |
| ภาค ๑๐   | สุราษฎร์ธานี      | ๕๖,๐๐๐                         | ๕๔,๐๐๐                                     | -                            | ๖๔                | ๓๑๐            | ๒,๖๐๐                 |
| ภาค ๑๑   | อำนาจเจริญ        | ๑๒๒,๔๐๐                        | -  | -                            | ๒,๑๙๓             | ๖,๓๒๐          | ๕๐                    |
|          | <b>๑๔ จังหวัด</b> | <b>๑,๗๒๓,๑๘๐</b>               | <b>๗๕๘,๙๕๑</b>                             | <b>๓,๗๘๐</b>                 | <b>๓๐๕,๘๒๔</b>    | <b>๙๗๗,๓๓๖</b> | <b>๓,๙๒๐</b>          |

จึงเรียนมาเพื่อโปรดทราบ

นายภาตล ถาวรฤชรัตน์  
อธิบดีกรมทรัพยากรน้ำ  
ประธานคณะกรรมการศูนย์ปฏิบัติการ  
ทรัพยากรธรรมชาติและสิ่งแวดล้อม  
(ด้านทรัพยากรน้ำ)