



**รายงานการเฝ้าระวังติดตามสถานการณ์น้ำและความช่วยเหลือ
ศูนย์ปฏิบัติการทรัพยากรธรรมชาติและสิ่งแวดล้อม (ด้านทรัพยากรน้ำ)
กระทรวงทรัพยากรธรรมชาติและสิ่งแวดล้อม**

ศูนย์ป้องกันวิกฤติน้ำ กรมทรัพยากรน้ำ

โทรศัพท์ ๐ ๒๒๗๑ ๖๐๐๐ ต่อ ๖๔๔๕ โทรสาร ๐ ๒๒๙๘ ๖๖๒๙ www.dwr.go.th IDLine: mekhalawoc Email: mekhala@dwr.mail.go.th

ศูนย์เทคโนโลยีสารสนเทศทรัพยากรน้ำบาดาล กรมทรัพยากรน้ำบาดาล

โทรศัพท์ ๐ ๒๖๖๖ ๗๐๙๐ โทรสาร ๐ ๒๖๖๖ ๗๑๐๐ www.dgr.go.th Email: itcenter@dgr.mail.go.th

สำนักงานนโยบายและแผนทรัพยากรธรรมชาติและสิ่งแวดล้อม

โทรศัพท์ ๐ ๒๒๖๕๖๕๐๐ www.onep.go.th Email: webmaster@onep.go.th

กรมทรัพยากรธรณี

โทรศัพท์ ๐ ๒๖๒๑๙๕๐๐ www.dmr.go.th Email: webmaster@dmr.mail.go.th

รายงานฉบับที่ ๖๗๒/๒๕๖๔

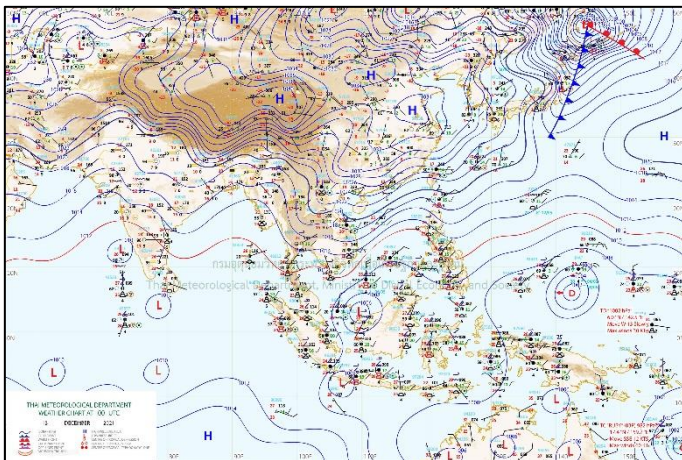
เวลา ๑๕.๐๐ น.

วันที่ ๑๓ ธันวาคม ๒๕๖๔

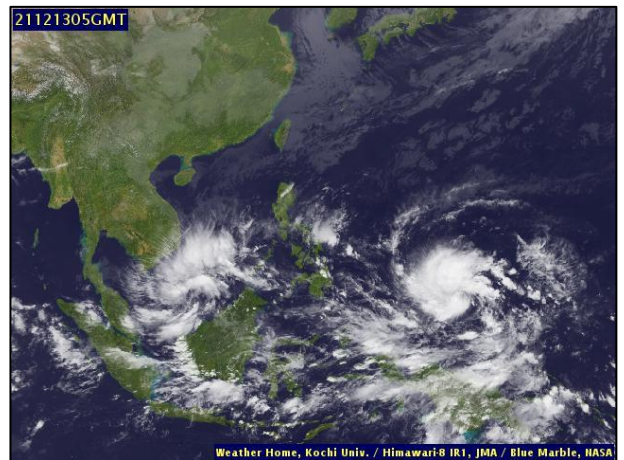
เรียนร.ม.ท.ส. เลขานุการ ร.ม.ท.ส. ที่ปรึกษา ร.ม.ท.ส. ปกท.ท.ส. รอง ปกท.ท.ส. อท.น. อท.บ. และหน่วยงานที่เกี่ยวข้อง

๑. สถานะอากาศ เวลา ๑๒.๐๐ น. (กรมอุตุนิยมวิทยา)

พยากรณ์อากาศ ๒๔ ชั่วโมงข้างหน้า บริเวณความกดอากาศสูงหรือมวลอากาศเย็นกำลังค่อนข้างแรงอีกระลอกจากประเทศจีนได้แผ่ลงมาปกคลุมภาคตะวันออกเฉียงเหนือตอนบนแล้ว คาดว่าจะแผ่ลงมาปกคลุมภาคเหนือ ภาคกลาง และภาคตะวันออกเฉียงเหนือ (๑๓ ธ.ค. ๖๔) ลักษณะเช่นนี้ทำให้ประเทศไทยตอนบนมีอากาศเย็นถึงหนาว กับมีลมแรง อุณหภูมิจะลดลง ๑-๓ องศาเซลเซียสในภาคตะวันออกเฉียงเหนือ ส่วนภาคเหนือ ภาคกลาง และภาคตะวันออกเฉียงเหนือ อุณหภูมิจะลดลง ๑-๒ องศาเซลเซียส สำหรับยอดดอยมีอากาศหนาวถึงหนาวจัด อุณหภูมิต่ำสุด ๕-๑๓ องศาเซลเซียส และยอดภูมีอากาศหนาว อุณหภูมิต่ำสุด ๗-๑๔ องศาเซลเซียส ขอให้ประชาชนบริเวณดังกล่าวดูแลสุขภาพเนื่องจากสภาพอากาศที่หนาวเย็นลงไว้ด้วย สำหรับมรสุมตะวันออกเฉียงเหนือที่พัดปกคลุมอ่าวไทยและภาคใต้มีกำลังแรงขึ้น ลักษณะเช่นนี้ทำให้คลื่นลมบริเวณอ่าวไทยมีกำลังค่อนข้างแรง โดยบริเวณอ่าวไทยคลื่นสูงประมาณ ๒ เมตร ส่วนทะเลอันดามันคลื่นสูง ๑-๒ เมตร ขอให้ชาวเรือเดินเรือด้วยความระมัดระวัง

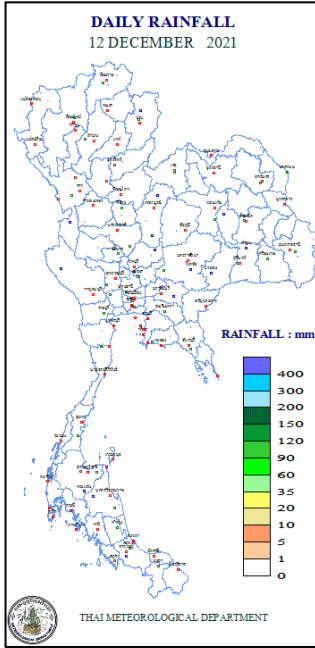


แผนที่อากาศ วันที่ ๑๓ ธ.ค. ๒๕๖๔ เวลา ๐๗.๐๐ น.



ภาพถ่ายดาวเทียม วันที่ ๑๓ ธ.ค. ๒๕๖๔ เวลา ๑๒.๐๐ น.

๒. ปริมาณฝนสะสม ณ เวลา ๐๗.๐๐น.(เมื่อวาน) - ๐๗.๐๐ น.(วันนี้) (กรมอุตุนิยมวิทยา)



จุดตรวจวัด	ปริมาณฝน (มม.)
ไม่มีฝน	

๓. ปริมาณฝนสะสมของพื้นที่ลาดเชิงเขา ๑๒ ชม. ที่ผ่านมา (กรมทรัพยากรน้ำ)

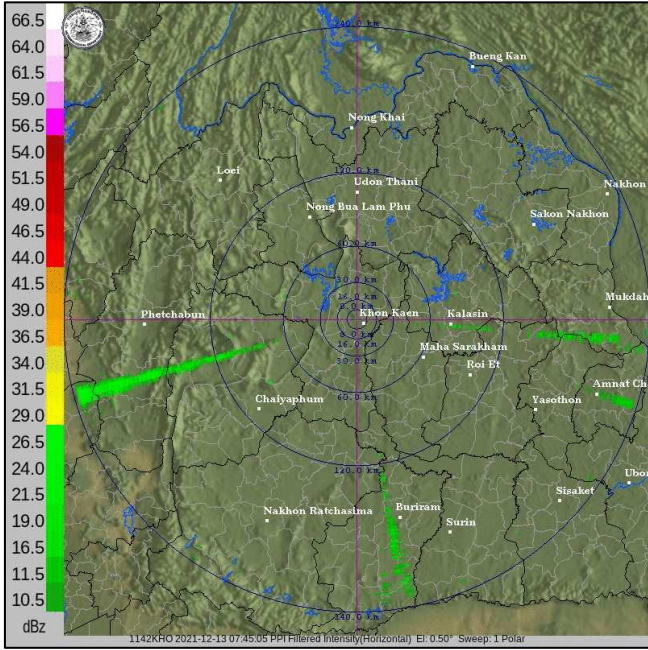
รหัสสถานี	จุดตรวจวัด	ปริมาณฝน (มม./๑๒ ชม.)
STN๐๐๓๘	บ้าน ต.หนองแก อ.หัวหิน จ.ประจวบคีรีขันธ์	๑๑.๐
STN๐๒๘๘	บ้านบางหวาน ต.กมลา อ.กะทู้ จ.ภูเก็ต	๖.๕
STN๐๒๑๑	บ้านไร่ ต.ทุ่งหวัง อ.เมืองสงขลา จ.สงขลา	๓.๐
STN๐๑๕๕	บ้านวังพา ต.ทุ่งตำเสา อ.หาดใหญ่ จ.สงขลา	๑.๕
STN๐๗๔๖	บ้านห้วยหินลับ ต.ทุ่งไเส อ.สิชล จ.นครศรีธรรมราช	๑.๐
STN๑๐๒๖	บ้านไเฮ้ะ ต.ทุ่งตำเสา อ.หาดใหญ่ จ.สงขลา	๐.๕
STN๐๐๐๗	บ้านเขาเหยง ต.เทอดไท อ.แม่ฟ้าหลวง จ.เชียงราย	๐.๕
STN๐๕๘๐	บ้านพรุเตาะนอก ต.ทุ่งใหญ่ อ.หาดใหญ่ จ.สงขลา	๐.๕

๔. ค่าความชื้นในดิน (กรมทรัพยากรน้ำ/คณะกรรมการแม่น้ำโขง)

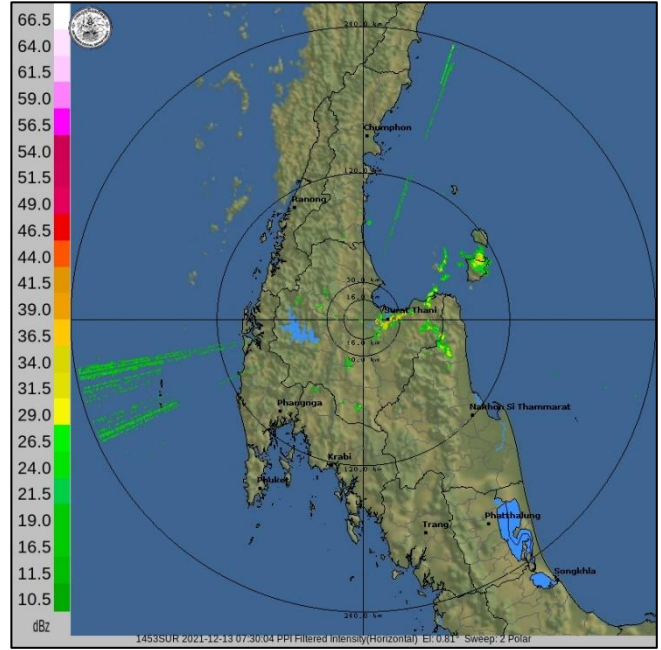
ภูมิภาค	ความชื้นในดิน [-] ๑ ธ.ค. ๖๔	ความชื้นในดิน [-] ๙ ธ.ค. ๖๔	แนวโน้ม
เหนือ	๒๐-๔๐	๒๐-๔๐	ทรงตัว
กลาง	๔๐-๖๐	๔๐-๖๐	ทรงตัว
ตะวันออกเฉียงเหนือ	๔๐-๖๐	๔๐-๖๐	ทรงตัว
ตะวันออก	๔๐-๖๐	๔๐-๖๐	ทรงตัว
ตะวันตก	๔๐-๖๐	๔๐-๖๐	ทรงตัว
ใต้	๘๐-๑๐๐	๖๐-๘๐	ลดลง

หมายเหตุ : ความชื้นในดิน ๐ หมายถึง ดินที่แห้งสนิท และ ๑๐๐ หมายถึง ดินที่อิ่มน้ำ

๕. เรดาร์ตรวจอากาศ ณ วันที่ ๑๓ ธันวาคม ๒๕๖๔ (กรมอุตุนิยมวิทยา)



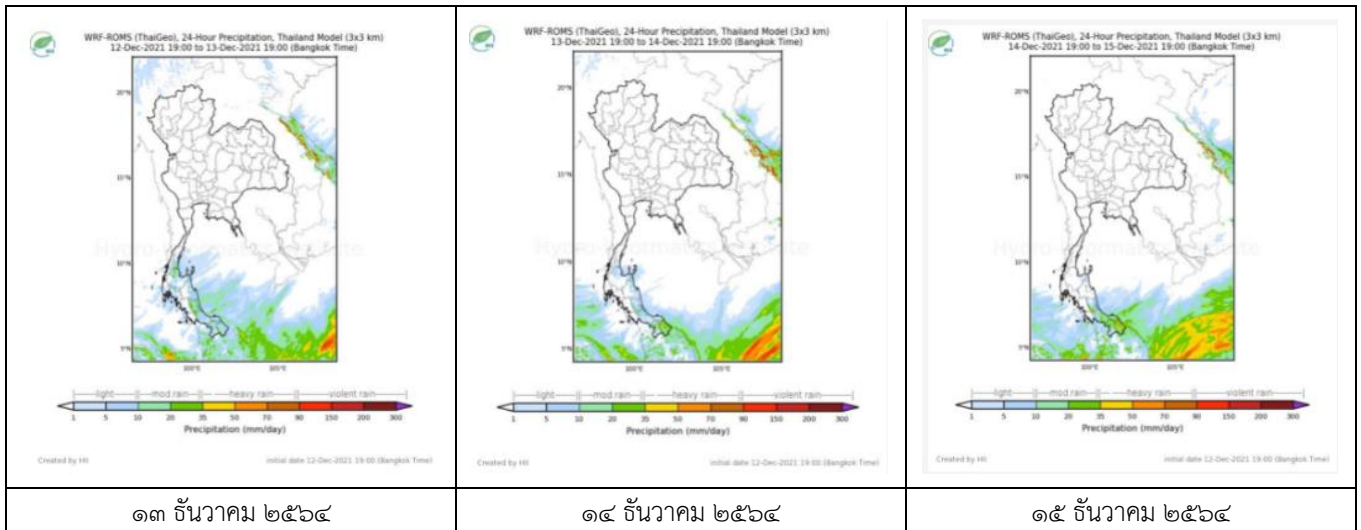
สถานีขอนแก่น เวลา ๑๔.๔๕ น.



สถานีสุราษฎร์ธานี เวลา ๑๔.๓๐ น.

จากเรดาร์ตรวจอากาศจะพบว่ามีกุ่มเมฆฝนปกคลุมบริเวณภาคใต้และภาคตะวันออกเฉียงเหนือของประเทศไทย

๖. แผนภาพคาดการณ์ฝนล่วงหน้า ๓ วัน (สถาบันสารสนเทศทรัพยากรน้ำ (องค์การมหาชน))



๗. สถานการณ์น้ำในแหล่งเก็บกักน้ำ ณ วันที่ ๑๓ ธันวาคม ๒๕๖๔ (กรมชลประทาน กรมทรัพยากรน้ำ และสทช.)

๗.๑ ปริมาณน้ำในอ่างฯ ๔๔,๒๔๔ ล้าน ลบ.ม. คิดเป็นร้อยละ ๗๖ (ปริมาณน้ำใช้การได้ ๓๐,๗๐๑ ล้าน ลบ.ม. คิดเป็นร้อยละ ๖๕) ปริมาณน้ำในอ่างฯ เทียบกับปี ๒๕๖๓ (๔๓,๗๙๓ ล้าน ลบ.ม. คิดเป็น ร้อยละ ๖๒) มากกว่าปี ๒๕๖๓ จำนวน ๑๐,๔๕๑ ล้าน ลบ.ม. ปริมาณน้ำไหลลงอ่างฯ จำนวน ๓๐.๙๙ ลบ.ม. ปริมาณน้ำระบายจำนวน ๗๑.๒๘ ล้าน ลบ.ม. สามารถรับน้ำได้อีก ๑๖,๗๒๒ ล้าน ลบ.ม.

อ่างเก็บน้ำ	ความจุที่ รณก. (ล้าน ลบ.ม.)	ปริมาณ น้ำในอ่าง		ปริมาณ น้ำใช้การได้		ปริมาณ น้ำไหลลงอ่าง		ปริมาณ น้ำระบาย		ปริมาณ น้ำรับได้ อีก (ล้าน ม. ^๓) <small>(ความจุที่ รณก.-ปริมาณ น้ำปัจจุบัน)</small>
		ปริมาณ (ล้าน ม. ^๓)	% น้ำเก็บ กัก	ปริมาณ (ล้าน ม. ^๓)	% น้ำใช้ การ	วันนี้ (ล้าน ม. ^๓)	เมื่อวาน (ล้าน ม. ^๓)	วันนี้ (ล้าน ม. ^๓)	เมื่อวาน (ล้าน ม. ^๓)	
๑.ภูมิพิล	๑๓,๔๖๒	๘,๓๓๒	๖๒	๔,๕๓๒	๔๗	๐.๕๐	๐.๒๒	๑๘.๐๐	๑๘.๐๐	๕,๑๓๐
๒.สิริกิติ์	๙,๕๑๐	๔,๔๖๒	๔๗	๑,๖๑๒	๒๔	๒.๘๐	๒.๕๗	๗.๔๙	๕.๕๒	๕,๐๔๘

๓.จุฬารัตน์	๑๖๔	๑๖๑	๙๘	๑๒๔	๙๘	๐.๒๕	๐.๑๔	๐.๐๐	๐.๐๐	๓
๔.อุบลรัตน์	๒,๔๓๑	๒,๒๖๕	๙๓	๑,๖๘๔	๙๑	๐.๐๐	๐.๓๙	๑๐.๐๑	๑๐.๐๖	๑๖๖
๕.ลำปาง	๑,๙๘๐	๑,๒๔๔	๖๓	๑,๑๔๔	๖๑	๐.๐๐	๑.๓๐	๐.๒๔	๐.๒๔	๗๓๖
๖.สิรินธร	๑,๙๖๖	๑,๗๕๘	๘๙	๙๒๖	๘๒	๐.๐๐	๐.๐๐	๐.๐๔	๐.๐๐	๑,๙๖๔
๗.ป่าสักชลสิทธิ์	๙๖๐	๙๔๓	๙๘	๙๔๐	๙๘	๐.๘๓	๑.๖๔	๓.๐๔	๓.๐๔	๑๗
๘.ศรีนครินทร์	๑๗,๗๔๕	๑๖,๓๒๖	๙๒	๖,๐๖๑	๘๑	๕.๘๖	๑๑.๐๓	๔.๙๓	๔.๙๔	๑,๔๑๙
๙.วชิราลงกรณ์	๘,๘๖๐	๗,๖๓๓	๘๖	๔,๖๒๑	๗๙	๖.๓๒	๒.๘๑	๙.๐๒	๙.๑๐	๑,๒๒๗
๑๐.ขุนด่านปราการชล	๒๒๔	๒๑๔	๙๖	๒๐๙	๙๕	๐.๐๖	๐.๐๕	๐.๘๘	๐.๘๘	๑๐
๑๑.รัชชประภา	๕,๖๓๙	๔,๔๙๙	๘๐	๓,๑๔๘	๗๓	๓.๐๓	๓.๓๑	๒.๖๖	๒.๙๕	๑,๑๔๐
๑๒.บางยาง	๑,๔๕๔	๘๖๕	๕๙	๕๘๙	๕๐	๑๐.๔๓	๕.๕๓	๗.๑๖	๓.๐๒	๕๘๙

๗.๒ อ่างเก็บน้ำขนาดกลาง ๔๑๒ แห่ง มีปริมาณน้ำ ๔,๕๘๔ ล้าน ลบ.ม. (๘๙%) ปริมาณน้ำใช้การ ๔,๑๙๕ ล้าน ลบ.ม. (๘๘%)

๗.๓ แหล่งน้ำในพื้นที่นอกเขตชลประทาน ๑๐๒,๐๙๙ แห่ง มีปริมาณน้ำรวม ๗,๓๓๘ ล้าน ลบ.ม. (๘๗%)

๗.๔ อ่างเก็บน้ำขนาดกลางนอกเขตชลประทาน ๖๕ แห่ง ภายใต้การดูแลของกรมทรัพยากรน้ำปริมาณน้ำปัจจุบัน ๑๙๕.๘๑ ล้านลบ.ม. (๘๓%)

ภูมิภาค	จำนวน (แห่ง)	ปริมาณรวม (ล้าน ลบ.ม.)	ปริมาณน้ำ (ล้าน ลบ.ม.)							
			เดือน						ปัจจุบัน	
			มี.ย. ๖๔	ก.ค. ๖๔	ส.ค. ๖๔	ก.ย. ๖๔	ต.ค. ๖๔	พ.ย. ๖๔	๑๓ ธ.ค. ๖๔	ร้อยละ
เหนือ	๑๗,๒๔๙	๑,๑๐๓	๓๖๕.๔๑	๓๕๐.๙๔	๓๙๔.๓๗	๔๒๓.๔๖	๗๙๙.๖๗	๘๐๕.๒๖	๘๐๙.๔๖	๘๒
ตะวันออกเฉียงเหนือ	๕๔,๕๔๗	๓,๕๖๔	๒,๑๓๓.๖๔	๒,๑๕๐.๓๖	๒,๒๓๕.๕๕	๒,๑๔๖.๔๑	๓๙๖๖.๖๕	๓,๙๖๔.๒๔	๓,๕๗๗.๑๕	๘๗
กลาง	๑๖,๓๖๗	๑,๑๓๗	๗๓๒.๐๔	๖๐๙.๗๔	๗๒๓.๖๘	๖๙๐.๗๓	๑,๕๒๐.๓๒	๑,๕๓๘.๒๒	๑,๕๖๖.๒๘	๙๘
ตะวันออก	๗,๘๐๔	๖๓๕	๕๒๒.๕๕	๔๗๙.๖๕	๕๔๐.๔๐	๖๒๕.๔๘	๙๙๙.๕๖	๑,๐๐๖.๐๑	๙๘๓.๒๔	๙๗
ตะวันตก	๒,๕๐๖	๗๑๑	๑๑๓.๙๒	๙๖.๓๔	๙๔.๔๓	๙๑.๙๗	๑๕๖.๗๐	๑๖๒.๑๒	๑๘๑.๒๔	๑๐๔
ใต้	๓,๖๒๖	๑,๓๑๙	๒๒๖.๔๓	๒๐๐.๙๕	๑๙๕.๒๒	๑๘๘.๕๘	๑๙๙.๒๐	๑๙๙.๙๘	๒๘๐.๙๙	๘๓
รวม	๑๐๒,๐๙๙.๐๐	๘,๕๗๐	๔,๐๙๓.๙๙	๓,๘๘๗.๙๙	๔,๑๘๘.๖๕	๔,๑๖๖.๖๓	๗,๖๔๒.๑๐	๗,๖๗๕.๘๘	๗,๓๓๘.๓๗	๘๙

๘. สถานการณ์น้ำในประเทศ ณ วันที่ ๑๐ - ๑๓ ธันวาคม ๒๕๖๔ (กรมชลประทาน)

สถานี	แม่น้ำ	อำเภอ	จังหวัด	ระดับตลิ่ง (ม.รทก.)	ระดับน้ำ (ม.รทก.)				แนวโน้ม	เปรียบเทียบระดับตลิ่ง
					ศุกร์	เสาร์	อาทิตย์	จันทร์		
					๑๐ ธ.ค.	๑๑ ธ.ค.	๑๒ ธ.ค.	๑๓ ธ.ค.		
P.๑	ปิง	เมือง	เชียงใหม่	๓.๗๐	๑.๕๕	๑.๔๑	๑.๔๓	๑.๔๕	เพิ่มขึ้น	- ๒.๒๕
W.๑C	วัง	เมือง	ลำปาง	๕.๒๐	-๐.๕๒	-๐.๑๕	๐.๑๓	๐.๑๐	ลดลง	- ๕.๑๐
Y.๑๖	ยม	บางระกำ	พิษณุโลก	๗.๓๐	๓.๑๐	๓.๐๔	๓.๐๒	๓.๐๑	ลดลง	- ๔.๒๙
N.๗A	น่าน	เมือง	พิจิตร	๙.๘๗	๑.๔๘	๑.๔๗	๑.๔๕	๑.๔๕	ทรงตัว	- ๘.๔๒
C.๒	เจ้าพระยา	เมือง	นครสวรรค์	๒๖.๒๐	๑๗.๔๕	๑๗.๕๑	๑๗.๔๐	๑๗.๔๐	ทรงตัว	- ๘.๘๐
C.๑๓	เจ้าพระยา	สรรพยา	ชัยนาท	๑๖.๓๔	๕.๔๔	๕.๔๔	๕.๔๔	๕.๔๔	ทรงตัว	- ๑๐.๙๐
M.๖A	มูล	สตึก	บุรีรัมย์	๖.๐๐	๓.๑๔	๒.๘๖	๒.๐๖	๒.๑๒	เพิ่มขึ้น	- ๓.๘๘
M.๗	มูล	เมือง	อุบลราชธานี	๗.๐๐	๔.๗๑	๔.๓๔	๓.๘๐	๓.๒๙	ลดลง	- ๓.๗๑
M.๑๙๑	ลำตะคอง	เมือง	นครราชสีมา	๓.๕๐	๑.๑๕	๑.๒๔	๑.๒๕	๑.๒๕	ทรงตัว	- ๒.๒๕
M.๖๙	ลำเซบก	โครงการพิเศษ	อุบลราชธานี	๗.๓๐	๕.๘๐	๕.๗๙	๕.๗๘	๕.๗๘	ทรงตัว	- ๑.๕๒
X.๖๔	คลองท่าแซะ	ท่าแซะ	ชุมพร	๑๗.๑๓	***	***	***	***	***	***
X.๑๔๙	คลองกลาย	นบพิตำ	นครศรีธรรมราช	๓๓.๙๖	๒๙.๐๒	๒๙.๐๓	๒๙.๐๒	๒๘.๙๘	ลดลง	- ๔.๙๘
X.๒๗๔	แม่น้ำโก-ลก	แว้ง	นราธิวาส	๒๔.๑๘	***	***	***	***	***	***
X.๓๗A	แม่น้ำตาปี	พระแสง	สุราษฎร์ธานี	๑๑.๗๐	๑๐.๐๖	๙.๘๑	๙.๔๒	๘.๙๙	ลดลง	- ๒.๗๑

*** ยังไม่ได้รับรายงาน

๙. สถานการณ์น้ำในพื้นที่ลุ่มน้ำโขง ณ วันที่ ๑๓ ธันวาคม ๒๕๖๔ (คณะกรรมการแม่น้ำโขง)

สถานี	ระดับอ้างอิง (ม.รทก.)	ระดับตลิ่ง (ม.)	ระดับน้ำ (ม.)					เปรียบเทียบระดับตลิ่ง (ม.)	ผลต่างของระดับน้ำ (ม.)		แนวโน้ม
			๙ ธ.ค.	๑๐ ธ.ค.	๑๑ ธ.ค.	๑๒ ธ.ค.	๑๓ ธ.ค.		๓ วันย้อนหลัง	๕ วันย้อนหลัง	
อ.เชียงแสน จ.เชียงราย	๓๕๗.๑๑๐	๑๒.๘๐	๑.๙๘	๒.๐๘	๒.๔๔	๒.๔๔	๒.๓๙	-๑๐.๔๑	-๐.๐๕	๐.๔๑	ลดลง
อ.เชียงคาน จ.เลย	๑๙๔.๑๑๘	๑๖.๐๐	๔.๕๓	๔.๕๖	๔.๕๖	๔.๕๗	๔.๖๐	-๑๑.๔	๐.๐๔	๐.๐๗	เพิ่มขึ้น
อ.เมือง จ.หนองคาย	๑๕๓.๖๔๘	๑๒.๒๐	๑.๖๒	๑.๕๔	๑.๕๔	๑.๕๖	๑.๕๔	-๑๐.๖๖	๐.๐๐	-๐.๐๘	ลดลง
อ.เมือง จ.นครพนม	๑๓๒.๖๘๐	๑๒.๐๐	๑.๔๕	๑.๔๐	๑.๓๗	๑.๓๕	๑.๓๓	-๑๐.๖๗	-๐.๐๔	-๐.๑๒	ลดลง
อ.เมือง จ.มุกดาหาร	๑๒๔.๒๑๙	๑๒.๕๐	๑.๘๙	๑.๙๒	๑.๘๘	๑.๘๙	๑.๘๙	-๑๐.๖๑	๐.๐๑	๐.๐๐	ทรงตัว
อ.โขงเจียม จ.อุบลราชธานี	๘๙.๐๓๐	๑๔.๕๐	๓.๒๐	๓.๐๕	๒.๙๙	๒.๕๕	๒.๖๙	-๑๑.๘๑	-๐.๓๐	-๐.๕๑	เพิ่มขึ้น

*** ไม่มีสถานการณ์

๑๐. สถานการณ์เตือนภัย Early Warning ณ วันที่ ๑๓ ธันวาคม ๒๕๖๔ (กรมทรัพยากรน้ำ)

การแจ้งเตือน	สถานี	การแจ้งเตือน	ช่วงเวลา
เตือนสีแดง (อพยพ)	-	-	-
เตือนสีเหลือง (เตือนภัย)	-	-	-
เตือนสีเขียว (เฝ้าระวัง)	-	-	-

***ไม่มีสถานการณ์

๑๑. พื้นที่ติดตามและเฝ้าระวังสถานการณ์ธรณีพิบัติภัย ณ วันที่ ๑๓ ธันวาคม ๒๕๖๔ (กรมทรัพยากรธรณี)

เนื่องจากในพื้นที่เสี่ยงดินถล่มมีปริมาณน้ำฝนไม่ถึงเกณฑ์การเฝ้าระวัง ประกอบกับไม่มีพื้นที่คาดการณ์ปริมาณน้ำฝนที่อาจก่อให้เกิดดินถล่มล่วงหน้า จึงไม่มีพื้นที่ติดตามสถานการณ์ธรณีพิบัติภัยดินถล่มและน้ำป่าไหลหลาก

๑๒. เหตุการณ์วิกฤตน้ำปัจจุบัน ณ วันที่ ๑๓ ธันวาคม ๒๕๖๔ [เวลา ๐๘.๐๐ น.- ๑๕.๐๐ น. (วันนี้)]

ไม่มีสถานการณ์

๑๓. สถานการณ์ภาวะน้ำท่วม และสถานการณ์ฝนแล้ง/ฝนทิ้งช่วง ณ วันที่ ๑๓ ธันวาคม ๒๕๖๔ (ปก.)

สถานการณ์อุทกภัย

สถานการณ์อุทกภัยที่เกิดขึ้นจากความกดอากาศสูงกำลังค่อนข้างแรงจากประเทศจีน ได้แผ่ลงมาถึงภาคกลางตอนบน และทะเลจีนใต้ ส่งผลให้มรสุมตะวันออกเฉียงเหนือที่พัดปกคลุมอ่าวไทยและภาคใต้มีกำลังแรงขึ้น ในห้วงวันที่ ๒๓ พ.ย. - ๑๓ ธ.ค. ๖๔ ทำให้บริเวณภาคใต้มีฝนตกหนักถึงหนักมากบางแห่ง ส่งผลให้เกิดน้ำท่วมฉับพลัน น้ำป่าไหลหลาก และน้ำล้นตลิ่ง ในพื้นที่ ๑๐ จ. (เพชรบุรี ประจวบคีรีขันธ์ ชุมพร สุราษฎร์ธานี นครศรีธรรมราช กระบี่ พัทลุง สงขลา ตรัง นราธิวาส) ๖๓ อ. ๒๘๑ ต. ๑,๔๖๔ ม. ประชาชนได้รับผลกระทบ ๗๐,๗๗๑ ครัวเรือน และมีผู้เสียชีวิต ๒ ราย (จ.สุราษฎร์ธานี ชาย ๑ ราย, จ.ชุมพร ชาย ๑ ราย) ปัจจุบันยังคงมีสถานการณ์ในพื้นที่ ๑ จ. ๒ อ. ๗ ต. ๑๔ ม. ๔๙๐ ครัวเรือน

สถานการณ์อุทกภัยที่เกิดขึ้นจากอิทธิพลพายุ “เตี้ยนหมู่” “ไลออนร็อก” “คมปาซุ” และ ร่องมรสุมพาดผ่านภาคตะวันออกเฉียงเหนือตอนบน ตั้งแต่วันที่ ๒๓ ก.ย. - ๑๓ ธ.ค. ๒๕๖๔ ทำให้บริเวณประเทศไทยมีฝนตกหนักถึงหนักมากบางแห่ง ส่งผลให้เกิดน้ำท่วมฉับพลัน น้ำป่าไหลหลาก และน้ำล้นตลิ่ง ปัจจุบันยังคงมี สถานการณ์ในพื้นที่ ๒ จ. (สุพรรณบุรี นครปฐม) ๔ อ. ๔๖ ต. ๒๘๐ ม. ยังคงมีประชาชนได้รับผลกระทบ ๒๒,๙๒๕ ครัวเรือน และมีผู้เสียชีวิต ๓๕ ราย (จ.นครราชสีมา ๑๒ ราย ชาย ๙ ราย หญิง ๓ ราย จ.ลพบุรี ๑๑ ราย ชาย ๙ ราย หญิง ๑ ราย เด็กชาย ๑ ราย จ.เพชรบูรณ์ ชาย ๒ ราย , จ.ชัยนาท ๒ ราย ชาย ๑ ราย หญิง ๑ ราย ,จ.นครสวรรค์ ๓ ราย ชาย ๒ ราย หญิง ๑ ราย จ.สิงห์บุรี ๓ ราย ชาย ๒ ราย หญิง ๑ ราย จ.สุพรรณบุรี ๒ ราย ชาย ๑ ราย เด็กหญิง ๑ ราย) **ปัจจุบันสถานการณ์ใกล้คลี่คลาย**

๑๔. การคาดหมายลักษณะอากาศ ๗ วันข้างหน้า (ระหว่างวันที่ ๑๓ - ๑๙ ธันวาคม ๒๕๖๔)

ในช่วงวันที่ ๑๓ - ๑๕ ธ.ค. ๖๔ บริเวณความกดอากาศสูงระลอกใหม่จากประเทศจีนแผ่ลงมาปกคลุมประเทศไทยตอนบน ทำให้บริเวณภาคเหนือ และภาคตะวันออกเฉียงเหนือ มีอากาศเย็นถึงหนาว กับมีลมแรง โดยอุณหภูมิลดลง ๑-๓ องศาเซลเซียส ส่วนภาคกลาง และภาคตะวันออก มีอากาศเย็นในตอนเช้า โดยอุณหภูมิลดลง ๑-๒ องศาเซลเซียส ส่วนในช่วงวันที่ ๑๖ - ๑๗ ธ.ค. ๖๔ บริเวณความกดอากาศสูงหรือมวลอากาศเย็นที่ปกคลุมประเทศไทยจะมีกำลังอ่อนลง ทำให้บริเวณดังกล่าวมีอุณหภูมิสูงขึ้น กับมีหมอกบางในตอนเช้า แต่ยังคงทำให้ประเทศไทยตอนบนมีอากาศเย็นถึงหนาว หลังจากนั้นในช่วงวันที่ ๑๘ - ๑๙ ธ.ค. ๖๔ บริเวณความกดอากาศสูงระลอกใหม่อีกระลอกหนึ่งจากประเทศจีน จะแผ่เสริมลงมาปกคลุมประเทศไทยตอนบน ทำให้บริเวณภาคตะวันออกเฉียงเหนือมีอากาศเย็นถึงหนาว กับมีลมแรง โดยอุณหภูมิลดลง ๑-๓ องศาเซลเซียส ส่วนภาคกลาง และภาคตะวันออก มีอากาศเย็นในตอนเช้า กับมีลมแรง โดยอุณหภูมิลดลง ๑-๒ องศาเซลเซียส

สำหรับมรสุมตะวันออกเฉียงเหนือที่พัดปกคลุมอ่าวไทยและทะเลอันดามันจะมีกำลังค่อนข้างแรงตลอดช่วง ทำให้ภาคใต้มีฝนเพิ่มขึ้น ส่วนคลื่นลมบริเวณอ่าวไทยและทะเลอันดามันมีกำลังปานกลาง โดยบริเวณอ่าวไทยมีคลื่นสูงประมาณ ๒ เมตร บริเวณที่มีฝนฟ้าคะนองมีคลื่นสูงมากกว่า ๒ เมตร ทะเลอันดามันมีคลื่นสูง ๑-๒ เมตร บริเวณที่มีฝนฟ้าคะนองมีคลื่นสูงประมาณ ๒ เมตร

ส่วนหย่อมความกดอากาศต่ำที่ปกคลุมบริเวณเกาะบอร์เนียว คาดว่าจะเคลื่อนผ่านประเทศมาเลเซียและภาคใต้ตอนล่าง ในช่วงวันที่ ๑๕ - ๑๙ ธ.ค. ๖๔ ทำให้ภาคใต้มีฝนเพิ่มขึ้นและมีฝนตกหนักบางแห่ง

๑๕. ความช่วยเหลือภัยแล้งสะสมของกรมทรัพยากรน้ำ

ความช่วยเหลือในพื้นที่ประสบปัญหาภัยแล้ง ตั้งแต่วันที่ ๑ ตุลาคม - ๑๓ ธันวาคม ๒๕๖๔

หน่วยงาน	จังหวัด	ปริมาณการ สูบน้ำ (ลบ.ม.)	ปริมาณการ แจกจ่ายน้ำ สะอาด (ลิตร)	น้ำดื่มบรรจุ ขวด (ขวด)	ประโยชน์ที่ได้รับ		
					อุปโภค-บริโภค		พื้นที่เกษตร (ไร่)
					ครัวเรือน	ประชากร	
ภาค ๑	ลำปาง	-	๔๐๙,๗๕๖	๒,๐๐๐	๑๖๗,๕๗๘	๔๔๗,๕๕๒	-
	เชียงใหม่	-	๔๐,๑๐๒	-	๒๑,๒๐๑	๘๗,๖๗๕	-
	แม่ฮ่องสอน	-	๓๙,๗๘๙	-	๙,๒๔๘	๖๐,๙๘๖	-
	เชียงราย	-	๑๑๘,๘๕๙	-	๕๖,๔๗๑	๑๗๔,๔๗๗	-
	กำแพงเพชร	-	๓๙,๕๘๗	-	๔๔,๑๒๕	๑๗๙,๓๑๐	-
ภาค ๓	อุดรธานี	๘๑๑,๓๐๐	๓๐,๐๐๐	-	๒,๐๒๐	๘,๒๖๓	๑,๒๗๐
ภาค ๔	ขอนแก่น	๘๖๐,๘๘๐	-	-	๑,๑๗๐	๔,๔๐๙	-
ภาค ๕	นครราชสีมา	๗๐,๐๐๐	-	-	๕๙๐	๒,๓๐๐	-
ภาค ๙	น่าน	-	๕,๔๕๐	-	-	๙๕	-
	อุตรดิตถ์	-	๙๕,๙๕๐	-	๑,๒๖๙	๔,๓๗๐	-
	พิษณุโลก	-	-	๒,๑๖๐	-	๑,๖๙๐	-
	สุโขทัย	-	-	๑๒๐	-	๑๒๐	-
	แพร่	๖,๗๒๐	-	-	๒๐๐	-	๗๕๐
ภาค ๑๐	สุราษฎร์ธานี	๕๖,๐๐๐	๕๔,๐๐๐	-	๖๔	๓๑๐	๒,๖๐๐
ภาค ๑๑	อำนาจเจริญ	๑๒๒,๔๐๐	-	-	๒,๑๙๓	๖,๓๒๐	๕๐
	๑๕ จังหวัด	๑,๙๒๗,๓๐๐	๘๓๓,๔๙๓	๔,๒๘๐	๓๐๖,๑๒๙	๙๗๗,๗๗๗	๔,๖๗๐

จึงเรียนมาเพื่อโปรดทราบ

นายภาตล ถาวรฤทธิรัตน์
อธิบดีกรมทรัพยากรน้ำ
ประธานคณะทำงานศูนย์ปฏิบัติการ
ทรัพยากรธรรมชาติและสิ่งแวดล้อม
(ด้านทรัพยากรน้ำ)