



## รายงานการเฝ้าระวังติดตามสถานการณ์น้ำและความช่วยเหลือ ศูนย์ปฏิบัติการทรัพยากรธรรมชาติและสิ่งแวดล้อม (ด้านทรัพยากรน้ำ) กระทรวงทรัพยากรธรรมชาติและสิ่งแวดล้อม

### ศูนย์ป้องกันวิกฤติน้ำ กรมทรัพยากรน้ำ

โทรศัพท์ ๐ ๒๒๗๑ ๖๐๐๐ ต่อ ๖๔๔๕ โทรสาร ๐ ๒๒๙๘ ๖๖๒๙ [www.dwr.go.th](http://www.dwr.go.th) IDLine: mekhalawoc Email: mekhala@dwr.mail.go.th

### ศูนย์เทคโนโลยีสารสนเทศทรัพยากรน้ำบาดาล กรมทรัพยากรน้ำบาดาล

โทรศัพท์ ๐ ๒๖๖๖ ๗๐๙๐ โทรสาร ๐ ๒๖๖๖ ๗๑๐๐ [www.dgr.go.th](http://www.dgr.go.th) Email: itcenter@dgr.mail.go.th

### สำนักงานนโยบายและแผนทรัพยากรธรรมชาติและสิ่งแวดล้อม

โทรศัพท์ ๐ ๒๒๖๕๖๕๐๐ [www.onep.go.th](http://www.onep.go.th) Email: [webmaster@onep.go.th](mailto:webmaster@onep.go.th)

### กรมทรัพยากรธรณี

โทรศัพท์ ๐ ๒๖๒๑๙๕๐๐ [www.dmr.go.th](http://www.dmr.go.th) Email: [webmaster@dmr.mail.go.th](mailto:webmaster@dmr.mail.go.th)

รายงานฉบับที่ ๖๗๖/๒๕๖๔

เวลา ๑๕.๐๐ น.

วันที่ ๑๕ ธันวาคม ๒๕๖๔

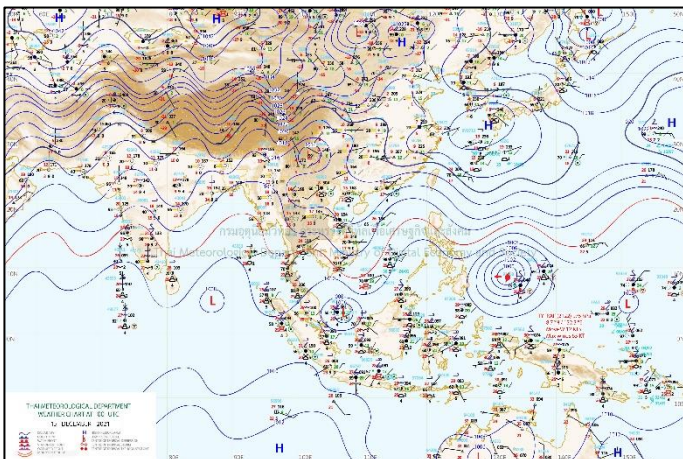
เรียนร.ม.ทส. เลขานุการ ร.ม.ทส. ที่ปรึกษา ร.ม.ทส. ปกท.ทส. รอง ปกท.ทส. อทบ. อทบ. และหน่วยงานที่เกี่ยวข้อง

### ๑. สภาวะอากาศ เวลา ๐๖.๐๐ น. (กรมอุตุนิยมวิทยา)

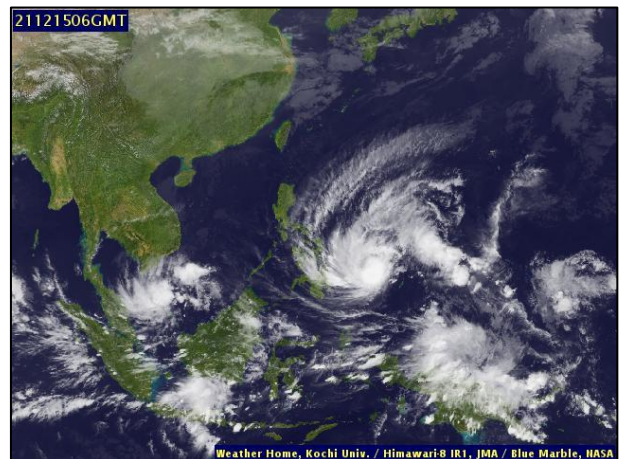
พยากรณ์อากาศ ๒๔ ชั่วโมงข้างหน้า หย่อมความกดอากาศต่ำกำลังแรงบริเวณทะเลจีนใต้ตอนล่างใกล้ชายฝั่งประเทศมาเลเซีย มีแนวโน้มเคลื่อนตัวทางทิศตะวันตกเข้าปกคลุมประเทศมาเลเซียและภาคใต้ตอนล่างของประเทศไทยในวันนี้ (๑๕ ธ.ค. ๒๕๖๔) ทำให้ภาคใต้ตอนล่างมีฝนตกหนักบางแห่ง ขอให้ประชาชนบริเวณดังกล่าวระมัดระวังอันตรายจากฝนตกหนักซึ่งอาจทำให้เกิดน้ำท่วมฉับพลัน และน้ำป่าไหลหลากได้ สำหรับคลื่นลมบริเวณอ่าวไทยและทะเลอันดามันมีกำลังแรง โดยอ่าวไทยตอนบนมีคลื่นสูงประมาณ ๒ เมตร ส่วนอ่าวไทยตอนล่างคลื่นสูง ๒-๓ เมตร บริเวณที่มีฝนฟ้าคะนองคลื่นสูงมากกว่า ๓ เมตร

สำหรับทะเลอันดามันคลื่นสูง ๑-๒ เมตร ขอให้ประชาชนที่อาศัยบริเวณชายฝั่งภาคใต้ฝั่งตะวันออกระวังอันตรายจากคลื่นลมแรงที่พัดเข้าหาฝั่งไว้ด้วย ส่วนชาวเรือควรเดินเรือด้วยความระมัดระวัง และหลีกเลี่ยงการเดินเรือบริเวณที่มีฝนฟ้าคะนอง เรือเล็กบริเวณอ่าวไทยควรงดออกจากฝั่งในช่วงวันที่ ๑๖-๑๘ ธ.ค. ๒๕๖๔

ส่วนบริเวณความกดอากาศสูงหรือมวลอากาศเย็นที่ปกคลุมประเทศไทยตอนบนมีกำลังอ่อนลง ลักษณะเช่นนี้ทำให้บริเวณประเทศไทยตอนบนมีหมอกบางในตอนเช้า แต่ยังคงทำให้มีอากาศเย็นถึงหนาวในภาคเหนือและภาคตะวันออกเฉียงเหนือ ส่วนภาคกลาง และภาคตะวันออก มีอากาศเย็น สำหรับบริเวณยอดดอยมีอากาศหนาวถึงหนาวจัด อุณหภูมิต่ำสุด ๔-๑๒ องศาเซลเซียส และยอดภูมิมีอากาศหนาว อุณหภูมิต่ำสุด ๘-๑๔ องศาเซลเซียส ขอให้ประชาชนบริเวณประเทศไทยตอนบนระมัดระวังการสัญจรผ่านบริเวณที่มีหมอกไว้ด้วย

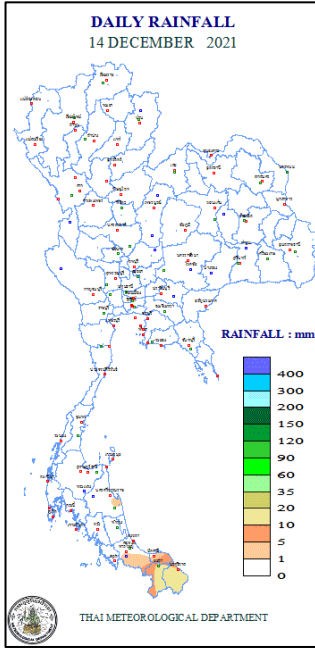


แผนที่อากาศ วันที่ ๑๕ ธ.ค. ๒๕๖๔ เวลา ๐๗.๐๐ น.



ภาพถ่ายดาวเทียม วันที่ ๑๕ ธ.ค. ๒๕๖๔ เวลา ๑๓.๐๐ น.

๒. ปริมาณฝนสะสม ณ เวลา ๐๗.๐๐น.(เมื่อวาน) - ๐๗.๐๐ น.(วันนี้) (กรมอุตุนิยมวิทยา)



จุดตรวจวัด	ปริมาณฝน (มม.)
จ.ยะลา (สภษ.)	๑๑.๓
จ.นราธิวาส	๑๐.๑
จ.สงขลา (สะเดา)	๑.๖
จ.นครศรีธรรมราช (สภษ.)	๑.๔
จ.สงขลา (หาดใหญ่)	๐.๔
จ.สุราษฎร์ธานี	๐.๑
จ.นครศรีธรรมราช	๐.๑

๓. ปริมาณฝนสะสมของพื้นที่ลาดเชิงเขา ๑๒ ชม. ที่ผ่านมา (กรมทรัพยากรน้ำ)

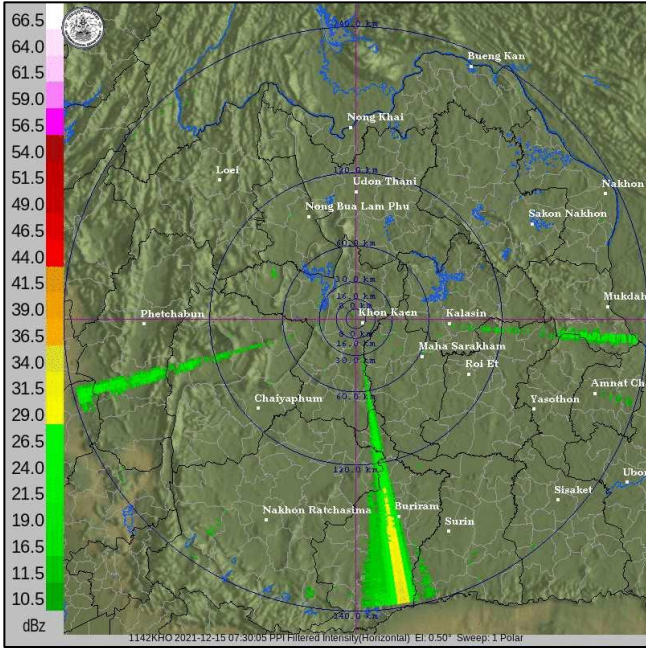
รหัสสถานี	จุดตรวจวัด	ปริมาณฝน (มม./๑๒ ชม.)
STN๑๗๙๘	บ้านท่าเรือ ต.เรือเสาะ อ.เรือเสาะ จ.นราธิวาส	๓๒.๐
STN๐๙๕๘	บ้านยาง ต.ท่าลี่ อ.ท่าลี่ จ.เลย	๒๕.๐
STN๑๗๐๘	บ้านปูลาตีรี ต.โกตาบารู อ.รามัน จ.ยะลา	๑๗.๐
STN๑๗๐๙	บ้านอุแบ ต.ยะต๊ะ อ.รามัน จ.ยะลา	๑๖.๕
STN๑๗๐๖	บ้านราษฎร์ผดุง ต.สุคีริน อ.สุคีริน จ.นราธิวาส	๑๕.๐
STN๑๗๕๐	บ้านดีด๊ะ ต.ถ้ำทะเล อ.บันนังสตา จ.ยะลา	๑๔.๐
STN๑๖๙๕	บ้านสลาแต ต.ห้วยกระทิง อ.กรงปินัง จ.ยะลา	๑๒.๕
STN๑๗๕๑	บ้านไอร์กลูแบ ต.โคกสะตอ อ.เรือเสาะ จ.นราธิวาส	๑๑.๐
STN๑๗๐๑	บ้านละแอ ต.ละแอ อ.ยะหา จ.ยะลา	๑๑.๐
STN๑๗๕๖	บ้านก้อลอง ต.ตลิ่งชัน อ.บันนังสตา จ.ยะลา	๑๐.๐

๔. ค่าความชื้นในดิน (กรมทรัพยากรน้ำ/คณะกรรมการจัดการแม่น้ำโขง)

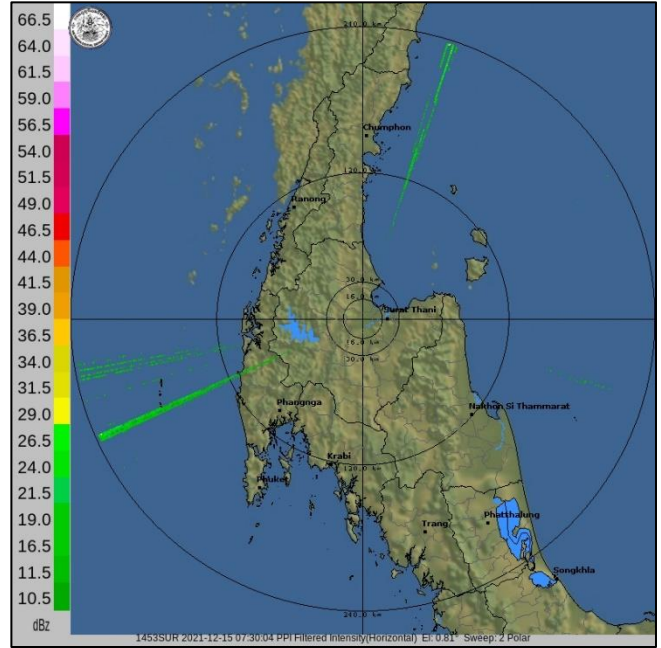
ภูมิภาค	ความชื้นในดิน [-] ๑ ธ.ค. ๖๔	ความชื้นในดิน [-] ๙ ธ.ค. ๖๔	แนวโน้ม
เหนือ	๒๐-๔๐	๒๐-๔๐	ทรงตัว
กลาง	๔๐-๖๐	๔๐-๖๐	ทรงตัว
ตะวันออกเฉียงเหนือ	๔๐-๖๐	๔๐-๖๐	ทรงตัว
ตะวันออก	๔๐-๖๐	๔๐-๖๐	ทรงตัว
ตะวันตก	๔๐-๖๐	๔๐-๖๐	ทรงตัว
ใต้	๘๐-๑๐๐	๖๐-๘๐	ลดลง

หมายเหตุ : ความชื้นในดิน ๐ หมายถึง ดินที่แห้งสนิท และ ๑๐๐ หมายถึง ดินที่อิ่มน้ำ

**๕. เรดาร์ตรวจอากาศ ณ วันที่ ๑๕ ธันวาคม ๒๕๖๔ (กรมอุตุนิยมวิทยา)**



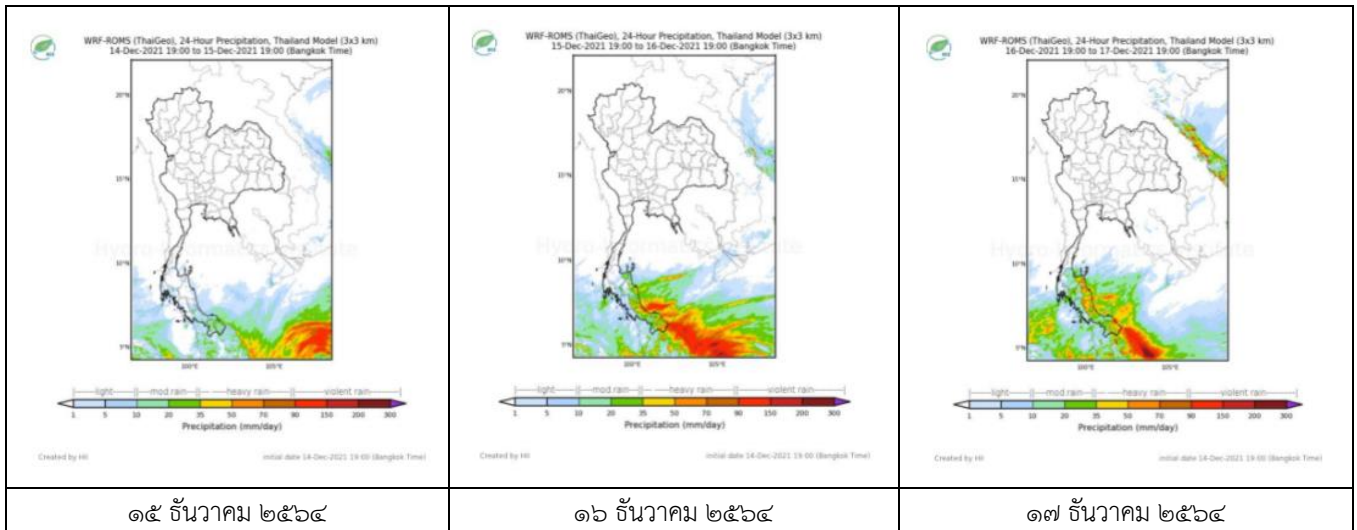
สถานีขอนแก่น เวลา ๑๔.๓๐ น.



สถานีสุราษฎร์ธานี เวลา ๑๔.๓๐ น.

จากเรดาร์ตรวจอากาศจะพบว่ามียกลุ่มเมฆฝนปกคลุมบริเวณภาคใต้และภาคตะวันออกเฉียงเหนือของประเทศไทย

**๖. แผนภาพคาดการณ์ฝนล่วงหน้า ๓ วัน (สถาบันสารสนเทศทรัพยากรน้ำ (องค์การมหาชน))**



**๗. สถานการณ์น้ำในแหล่งเก็บกักน้ำ ณ วันที่ ๑๕ ธันวาคม ๒๕๖๔ (กรมชลประทาน กรมทรัพยากรน้ำ และสททช.)**

๗.๑ ปริมาณน้ำในอ่างฯ ๕๔,๑๒๒ ล้าน ลบ.ม. คิดเป็นร้อยละ ๗๖ (ปริมาณน้ำใช้การได้ ๓๐,๕๗๙ ล้าน ลบ.ม. คิดเป็นร้อยละ ๖๕) ปริมาณน้ำในอ่างฯ เทียบกับปี ๒๕๖๓ (๔๓,๗๓๖ ล้าน ลบ.ม. คิดเป็น ร้อยละ ๖๒) มากกว่าปี ๒๕๖๓ จำนวน ๑๐,๓๘๖ ล้าน ลบ.ม. ปริมาณน้ำไหลลงอ่างฯ จำนวน ๓๔.๙๕ ลบ.ม. ปริมาณน้ำระบายจำนวน ๗๓.๓๖ ล้าน ลบ.ม. สามารถรับน้ำได้อีก ๑๖,๘๔๒ ล้าน ลบ.ม.

อ่างเก็บน้ำ	ความจุที่ รณก. (ล้าน ลบ.ม.)	ปริมาณ น้ำในอ่าง		ปริมาณ น้ำใช้การได้		ปริมาณ น้ำไหลลงอ่าง		ปริมาณ น้ำระบาย		ปริมาณน้ำ รับได้อีก (ล้าน ม. <sup>๓</sup> ) (ความจุที่ รณก.- ปริมาณน้ำปัจจุบัน)
		ปริมาณ (ล้าน ม. <sup>๓</sup> )	% น้ำเก็บ กัก	ปริมาณ (ล้าน ม. <sup>๓</sup> )	% น้ำใช้ การ	วันนี้ (ล้าน ม. <sup>๓</sup> )	เมื่อวาน (ล้าน ม. <sup>๓</sup> )	วันนี้ (ล้าน ม. <sup>๓</sup> )	เมื่อวาน (ล้าน ม. <sup>๓</sup> )	
๑.ภูมิพิล	๑๓,๕๖๒	๘,๓๐๐	๖๒	๔,๕๐๐	๔๗	๐.๗๒	๔.๓๔	๑๘.๐๐	๑๘.๐๐	๕,๑๖๒
๒.สิริกิติ์	๙,๕๑๐	๔,๔๕๑	๔๗	๑,๖๐๑	๒๔	๒.๗๗	๒.๘๓	๗.๕๖	๗.๕๒	๕,๐๕๙
๓.จุฬารัตน์	๑๖๔	๑๖๒	๙๙	๑๒๕	๙๘	๐.๑๔	๐.๑๔	๐.๐๐	๐.๐๐	๒

๔.อุบลรัตน์	๒,๔๓๑	๒,๒๔๗	๙๒	๑,๖๖๖	๙๐	๔,๒๖	๐.๕๕	๙.๙๙	๑๐.๐๓	๑๘๔
๕.ลำปาง	๑,๙๘๐	๑,๒๔๐	๖๓	๑,๑๔๐	๕๘	๐.๐๐	๐.๐๐	๐.๒๔	๐.๒๔	๗๔๐
๖.สุรินทร์	๑,๙๖๖	๑,๗๔๔	๘๙	๙๑๓	๔๖	๐.๐๐	๐.๐๐	๐.๑๒	๐.๑๐	๑,๙๖๔
๗.ป่าสักชลสิทธิ์	๙๖๐	๙๓๒	๙๗	๙๒๙	๙๗	๐.๐๐	๐.๐๐	๓.๐๔	๓.๐๖	๒๘
๘.ศรีนครินทร์	๑๗,๗๔๕	๑๖,๓๓๐	๙๒	๖,๐๖๕	๘๑	๘.๖๒	๙.๒๔	๔.๙๘	๔.๙๗	๑,๔๑๕
๙.วีรลวงกรณ์	๘,๘๖๐	๗,๖๑๕	๘๖	๔,๖๐๓	๗๙	๒.๘๖	๐.๐๐	๙.๑๔	๙.๐๐	๑,๒๔๕
๑๐.ขุนด่านปราการชล	๒๒๔	๒๑๓	๙๕	๒๐๘	๙๕	๐.๐๒	๐.๐๕	๐.๒๖	๐.๙๔	๑๑
๑๑.รัชชประภา	๕,๖๓๙	๔,๔๙๖	๘๐	๓,๑๔๕	๗๓	๓.๘๐	๓.๖๕	๕.๐๑	๔.๘๗	๑,๑๔๓
๑๒.บางกลาง	๑,๔๕๔	๘๖๙	๖๐	๕๙๓	๕๐	๕.๙๕	๔.๓๘	๓.๐๒	๓.๐๗	๕๘๕

๗.๒ อ่างเก็บน้ำขนาดกลาง ๔๑๒ แห่ง มีปริมาณน้ำ ๔,๕๗๐ ล้าน ลบ.ม. (๘๙%) ปริมาณน้ำใช้การ ๔,๑๘๑ ล้าน ลบ.ม. (๘๘%)

๗.๓ แหล่งน้ำในพื้นที่นอกเขตชลประทาน ๑๐๒,๐๙๙ แห่ง มีปริมาณน้ำรวม ๗,๓๓๘ ล้าน ลบ.ม. (๘๗%)

๗.๔ อ่างเก็บน้ำขนาดกลางนอกเขตชลประทาน ๖๕ แห่ง ภายใต้การดูแลของกรมทรัพยากรน้ำปริมาณน้ำปัจจุบัน ๑๙๕.๘๑ ล้านลบ.ม. (๘๓%)

ภูมิภาค	จำนวน (แห่ง)	ปริมาณรวม (ล้าน ลบ.ม.)	ปริมาณน้ำ (ล้าน ลบ.ม.)							
			เดือน						ปัจจุบัน	
			มี.ย. ๖๔	ก.ค. ๖๔	ส.ค. ๖๔	ก.ย. ๖๔	ต.ค. ๖๔	พ.ย. ๖๔	๑๓ ธ.ค. ๖๔	ร้อยละ
เหนือ	๑๗,๒๔๙	๑,๑๐๓	๓๖๕.๔๑	๓๕๐.๙๔	๓๙๔.๓๗	๔๒๓.๔๖	๗๙๙.๖๗	๘๐๕.๒๖	๘๐๙.๔๖	๘๒
ตะวันออกเฉียงเหนือ	๕๔,๕๔๗	๓,๕๖๔	๒,๑๓๓.๖๔	๒,๑๕๐.๓๖	๒,๒๓๕.๕๕	๒,๑๔๖.๔๑	๓๙๖๖.๖๕	๓,๙๖๔.๒๔	๓,๕๗๗.๑๕	๘๗
กลาง	๑๖,๓๖๗	๑,๑๓๗	๗๓๒.๐๔	๖๐๙.๗๔	๗๒๓.๖๘	๖๙๐.๗๓	๑,๕๒๐.๓๒	๑,๕๓๘.๒๒	๑,๕๐๖.๒๘	๙๘
ตะวันออกเฉียง	๗,๘๐๔	๖๓๕	๕๒๒.๕๕	๔๗๙.๖๕	๕๔๐.๔๐	๖๒๕.๔๘	๙๙๙.๕๖	๑,๐๖๖.๐๑	๙๘๓.๒๔	๙๗
ตะวันตก	๒,๕๐๖	๗๑๑	๑๑๓.๙๒	๙๖.๓๔	๙๔.๔๓	๙๑.๙๗	๑๕๖.๗๐	๑๖๒.๑๒	๑๘๑.๒๔	๑๐๔
ใต้	๓,๖๒๖	๑,๓๑๙	๒๒๖.๔๓	๒๐๐.๙๕	๑๙๕.๒๒	๑๘๘.๕๘	๑๙๙.๒๐	๑๙๙.๙๘	๒๘๐.๙๙	๘๓
รวม	๑๐๒,๐๙๙.๐๐	๘,๔๗๐	๔,๐๙๓.๙๙	๓,๘๘๗.๙๙	๔,๑๘๓.๖๕	๔,๑๖๖.๖๓	๗,๖๕๒.๑๐	๗,๖๗๕.๘๔	๗,๓๓๘.๓๗	๘๙

๘. สถานการณ์น้ำในประเทศ ณ วันที่ ๑๒ - ๑๕ ธันวาคม ๒๕๖๔ (กรมชลประทาน)

สถานี	แม่น้ำ	อำเภอ	จังหวัด	ระดับตลิ่ง (ม.รทก.)	ระดับน้ำ (ม.รทก.)				แนวโน้ม	เปรียบเทียบระดับตลิ่ง
					อาทิตย์	จันทร์	อังคาร	พุธ		
					๑๒ ธ.ค.	๑๓ ธ.ค.	๑๔ ธ.ค.	๑๕ ธ.ค.		
P.๑	ปิง	เมือง	เชียงใหม่	๓.๗๐	๑.๔๓	๑.๔๕	๑.๕๖	๑.๕๒	ลดลง	- ๒.๑๘
W.๑C	วัง	เมือง	ลำปาง	๕.๒๐	๐.๑๓	๐.๑๐	๐.๐๖	-๐.๖๐	ลดลง	- ๕.๘๐
Y.๑๖	ยม	บางระกำ	พิษณุโลก	๗.๓๐	๓.๐๒	๓.๐๑	๒.๙๖	๒.๘๙	ลดลง	- ๔.๔๑
N.๗A	น่าน	เมือง	พิจิตร	๙.๘๗	๑.๔๕	๑.๔๕	๑.๔๓	๑.๔๐	ลดลง	- ๘.๔๗
C.๒	เจ้าพระยา	เมือง	นครสวรรค์	๒๖.๒๐	๑๗.๔๐	๑๗.๔๐	๑๗.๔๓	๑๗.๖๔	เพิ่มขึ้น	- ๘.๕๖
C.๑๓	เจ้าพระยา	สรรพยา	ชัยนาท	๑๖.๓๔	๕.๔๔	๕.๔๔	๕.๔๔	๕.๔๔	ทรงตัว	- ๑๐.๙๐
M.๖A	มูล	สตึก	บุรีรัมย์	๖.๐๐	๒.๐๖	๒.๑๒	๒.๑๘	๑.๙๘	ลดลง	- ๔.๐๒
M.๗	มูล	เมือง	อุบลราชธานี	๗.๐๐	๓.๘๐	๓.๒๙	๓.๐๖	๓.๒๓	เพิ่มขึ้น	- ๓.๗๗
M.๑๙๑	ลำตะคอง	เมือง	นครราชสีมา	๓.๕๐	๑.๒๕	๑.๒๕	๑.๒๐	๑.๒๒	เพิ่มขึ้น	- ๒.๒๘
M.๖๙	ลำเซบก	ตระการพืชผล	อุบลราชธานี	๗.๓๐	๕.๗๘	๕.๗๘	๕.๗๘	๕.๖๖	ลดลง	- ๑.๖๔
X.๖๔	คลองท่าแซะ	ท่าแซะ	ชุมพร	๑๗.๑๓	***	***	***	***	***	***
X.๑๔๙	คลองกลาย	นบพิตำ	นครศรีธรรมราช	๓๓.๙๖	๒๙.๐๒	๒๘.๙๘	๒๘.๙๗	๒๘.๙๖	ลดลง	- ๕.๐๐
X.๒๗๔	แม่น้ำโกลก	แฉ่ง	นราธิวาส	๒๔.๑๘	๑๘.๘๕	๑๘.๘๒	๑๘.๘๐	๑๙.๒๓	เพิ่มขึ้น	- ๔.๙๕
X.๓๗A	แม่น้ำตาปี	พระแสง	สุราษฎร์ธานี	๑๑.๗๐	๙.๔๒	๘.๙๙	๘.๕๖	๘.๑๙	ลดลง	- ๓.๕๑

\*\*\* ยังไม่ได้รับรายงาน

### ๙. สถานการณ์น้ำในพื้นที่ลุ่มน้ำโขง ณ วันที่ ๑๕ ธันวาคม ๒๕๖๔ (คณะกรรมการแม่น้ำโขง)

สถานี	ระดับอ้างอิง (ม.รทก.)	ระดับตลิ่ง (ม.)	ระดับน้ำ (ม.)					เปรียบเทียบระดับตลิ่ง (ม.)	ผลต่างของระดับน้ำ (ม.)		แนวโน้ม
			๑๑ ธ.ค.	๑๒ ธ.ค.	๑๓ ธ.ค.	๑๔ ธ.ค.	๑๕ ธ.ค.		๓ วัน ย้อนหลัง	๕ วัน ย้อนหลัง	
อ.เชียงแสน จ.เชียงราย	๓๕๗.๑๑๐	๑๒.๘๐	๒.๔๔	๒.๔๔	๒.๓๙	๒.๓๗	๒.๓๙	-๑๐.๔๑	๐.๐๐	-๐.๐๕	เพิ่มขึ้น
อ.เชียงคาน จ.เลย	๑๙๔.๑๑๘	๑๖.๐๐	๔.๕๖	๔.๕๗	๔.๖๐	๔.๗๓	๔.๘๘	-๑๑.๑๒	๐.๒๘	๐.๓๒	เพิ่มขึ้น
อ.เมือง จ.หนองคาย	๑๕๓.๖๔๘	๑๒.๒๐	๑.๕๔	๑.๕๖	๑.๕๔	๑.๕๗	๑.๖๐	-๑๐.๖	๐.๐๖	๐.๐๖	เพิ่มขึ้น
อ.เมือง จ.นครพนม	๑๓๒.๖๘๐	๑๒.๐๐	๑.๓๗	๑.๓๕	๑.๓๓	๑.๒๗	๑.๓๐	-๑๐.๗	-๐.๐๓	-๐.๐๗	เพิ่มขึ้น
อ.เมือง จ.มุกดาหาร	๑๒๔.๒๑๙	๑๒.๕๐	๑.๘๘	๑.๘๙	๑.๘๘	๑.๗๙	๑.๗๙	-๑๐.๗๑	-๐.๑๐	-๐.๐๙	ทรงตัว
อ.โขงเจียม จ.อุบลราชธานี	๘๙.๐๓๐	๑๔.๕๐	๒.๙๙	๒.๕๕	๒.๖๙	๒.๓๘	๒.๓๖	-๑๒.๑๔	-๐.๓๓	-๐.๖๓	ลดลง

\*\*\* ไม่มีสถานการณ์

### ๑๐. สถานการณ์เตือนภัย Early Warning ณ วันที่ ๑๕ ธันวาคม ๒๕๖๔ (กรมทรัพยากรน้ำ)

การแจ้งเตือน	สถานี	การแจ้งเตือน	ช่วงเวลา
เตือนสีแดง (อพยพ)	-	-	-
เตือนสีเหลือง (เตือนภัย)	-	-	-
เตือนสีเขียว (เฝ้าระวัง)	-	-	-

\*\*\*ไม่มีสถานการณ์

### ๑๑. พื้นที่ติดตามและเฝ้าระวังสถานการณ์ธรณีพิบัติภัย ณ วันที่ ๑๕ ธันวาคม ๒๕๖๔ (กรมทรัพยากรธรณี)

เนื่องจากในพื้นที่เสี่ยงดินถล่มมีปริมาณน้ำฝนไม่ถึงเกณฑ์การเฝ้าระวัง ประกอบกับไม่มีพื้นที่คาดการณ์ปริมาณน้ำฝนที่อาจก่อให้เกิดดินถล่มล่วงหน้า จึงไม่มีพื้นที่ติดตามสถานการณ์ธรณีพิบัติภัยดินถล่มและน้ำป่าไหลหลาก

### ๑๒. เหตุการณ์วิกฤตน้ำปัจจุบัน ณ วันที่ ๑๕ ธันวาคม ๒๕๖๔ [เวลา ๐๘.๐๐ น. - ๑๕.๐๐ น. (วันนี้)]

ไม่มีสถานการณ์

### ๑๓. สถานการณ์ภาวะน้ำท่วม และสถานการณ์ฝนแล้ง/ฝนทิ้งช่วง ณ วันที่ ๑๕ ธันวาคม ๒๕๖๔ (ปก.)

ไม่มีสถานการณ์

### ๑๔. การคาดหมายลักษณะอากาศ ๗ วันข้างหน้า (ระหว่างวันที่ ๑๔ - ๒๐ ธันวาคม ๒๕๖๔)

คาดหมายลักษณะอากาศ ในช่วงวันที่ ๑๔ - ๑๕ ธ.ค. ๖๔ บริเวณความกดอากาศสูงจากประเทศจีนแผ่ปกคลุมประเทศไทยตอนบน ทำให้บริเวณภาคตะวันออกเฉียงเหนือ มีอากาศเย็นถึงหนาว ส่วนภาคกลาง และภาคตะวันออก มีอากาศเย็นในตอนเช้า ส่วนในช่วงวันที่ ๑๖ - ๑๗ ธ.ค. ๖๔ บริเวณความกดอากาศสูงหรือมวลอากาศเย็นที่ปกคลุมประเทศไทยจะมีกำลังอ่อนลง ทำให้บริเวณดังกล่าวมีอุณหภูมิสูงขึ้น ๑-๓ องศาเซลเซียส กับมีหมอกบางในตอนเช้า แต่ยังคงทำให้ประเทศไทยตอนบนมีอากาศเย็นถึงหนาว หลังจากนั้นในช่วงวันที่ ๑๘ - ๒๐ ธ.ค. ๖๔ บริเวณความกดอากาศสูงระลอกใหม่อีกระลอกหนึ่งจากประเทศจีน จะแผ่เสริมลงมาปกคลุมประเทศไทยตอนบน ทำให้บริเวณประเทศไทยตอนบนอากาศเย็นถึงหนาว ภาคตะวันออกเฉียงเหนือ และภาคตะวันออก อุณหภูมิจะลดลง ๒-๔ องศาเซลเซียส ส่วนภาคเหนือ และภาคกลาง อุณหภูมิจะลดลง ๑-๓ องศาเซลเซียส โดยจะมีลมแรงในภาคตะวันออกเฉียงเหนือ ภาคตะวันออก และภาคกลาง

สำหรับมรสุมตะวันออกเฉียงเหนือที่พัดปกคลุมอ่าวไทยและทะเลอันดามันจะมีกำลังค่อนข้างแรงตลอดช่วง ประกอบกับหย่อมความกดอากาศต่ำที่ปกคลุมบริเวณเกาะบอร์เนียว จะเคลื่อนผ่านประเทศมาเลเซียและภาคใต้ตอนล่าง ในช่วงวันที่ ๑๕ - ๑๘ ธ.ค. ๖๔ ทำให้ภาคใต้มีฝนเพิ่มขึ้นและมีฝนตกหนักบางแห่ง ส่วนคลื่นลมบริเวณอ่าวไทยและทะเลอันดามันมีกำลังปานกลาง โดยบริเวณอ่าวไทยตอนล่างมีคลื่นสูง ๒-๓ เมตร บริเวณที่มีฝนฟ้าคะนองมีคลื่นสูงมากกว่า ๓ เมตร ส่วนทะเลอันดามันมีคลื่นสูง ๑-๒ เมตร

อนึ่ง พายุโซนร้อน ”ราอี” บริเวณทิศตะวันออกเฉียงของประเทศฟิลิปปินส์กำลังเคลื่อนตัวไปทางทิศตะวันตกก่อนไปทางเหนือ คาดว่าจะเคลื่อนลงทะเลจีนใต้ในช่วงวันที่ ๑๗-๑๘ ธ.ค. ๖๔ โดยพายุนี้ยังไม่มีผลกระทบต่อประเทศไทย

#### ๑๕. ความช่วยเหลือภัยแล้งสะสมของกรมทรัพยากรน้ำ

ความช่วยเหลือในพื้นที่ประสบปัญหาภัยแล้ง ตั้งแต่วันที่ ๑ ตุลาคม - ๑๔ ธันวาคม ๒๕๖๔

หน่วยงาน	จังหวัด	ปริมาณการ สูบน้ำ (ลบ.ม.)	ปริมาณการ แจกจ่ายน้ำ สะอาด (ลิตร)	น้ำดื่มบรรจุ ขวด (ขวด)	ประโยชน์ที่ได้รับ		
					อุปโภค-บริโภค		พื้นที่เกษตร
					ครัวเรือน	ประชากร	(ไร่)
ภาค ๑	ลำปาง	-	๔๐๙,๗๕๖	๒,๐๐๐	๑๖๗,๕๗๘	๔๔๗,๔๕๒	-
	เชียงใหม่	-	๔๐,๑๐๒	-	๒๑,๒๐๑	๘๗,๖๗๕	-
	แม่ฮ่องสอน	-	๓๙,๗๘๙	-	๙,๒๔๘	๖๐,๙๘๖	-
	เชียงราย	-	๑๑๘,๘๕๙	-	๕๖,๔๗๑	๑๗๔,๔๗๗	-
	กำแพงเพชร	-	๓๙,๕๘๗	-	๔๔,๑๒๕	๑๗๙,๓๑๐	-
ภาค ๓	อุดรธานี	๘๑๑,๓๐๐	๓๐,๐๐๐	-	๒,๐๒๐	๘,๒๖๓	๑,๒๗๐
ภาค ๔	ขอนแก่น	๘๖๐,๘๘๐	-	-	๑,๑๗๐	๔,๔๐๙	-
ภาค ๕	นครราชสีมา	๗๐,๐๐๐	-	-	๕๙๐	๒,๓๐๐	-
ภาค ๙	น่าน	-	๕,๔๕๐	-	-	๙๕	-
	อุตรดิตถ์	-	๙๕,๙๕๐	-	๑,๒๖๙	๔,๓๗๐	-
	พิษณุโลก	-	-	๒,๑๖๐	-	๑,๖๙๐	-
	สุโขทัย	-	-	๑๒๐	-	๑๒๐	-
	แพร่	๖,๗๒๐	-	-	๒๐๐	-	๗๕๐
ภาค ๑๐	สุราษฎร์ธานี	๕๖,๐๐๐	๕๔,๐๐๐	-	๖๔	๓๑๐	๒,๖๐๐
ภาค ๑๑	อำนาจเจริญ	๑๒๒,๔๐๐	-	-	๒,๑๙๓	๖,๓๒๐	๕๐
	<b>๑๕ จังหวัด</b>	<b>๑,๙๒๗,๓๐๐</b>	<b>๘๓๓,๔๙๓</b>	<b>๔,๒๘๐</b>	<b>๓๐๖,๑๒๙</b>	<b>๙๗๗,๗๗๗</b>	<b>๔,๖๗๐</b>

จึงเรียนมาเพื่อโปรดทราบ

นายภาดล ถาวรกฤษรัตน์  
อธิบดีกรมทรัพยากรน้ำ  
ประธานคณะทำงานศูนย์ปฏิบัติการ  
ทรัพยากรธรรมชาติและสิ่งแวดล้อม  
(ด้านทรัพยากรน้ำ)