



รายงานการเฝ้าระวังติดตามสถานการณ์น้ำและความช่วยเหลือ ศูนย์ปฏิบัติการทรัพยากรธรรมชาติและสิ่งแวดล้อม (ด้านทรัพยากรน้ำ) กระทรวงทรัพยากรธรรมชาติและสิ่งแวดล้อม

ศูนย์ป้องกันวิกฤติน้ำ กรมทรัพยากรน้ำ

โทรศัพท์ ๐ ๒๒๗๑ ๖๐๐๐ ต่อ ๖๔๔๕ โทรสาร ๐ ๒๒๗๘ ๖๖๒๙ www.dwr.go.th IDLine: mekhalawoc Email: mekhala@dwr.mail.go.th

ศูนย์เทคโนโลยีสารสนเทศทรัพยากรน้ำบาดาล กรมทรัพยากรน้ำบาดาล

โทรศัพท์ ๐ ๒๖๖๖ ๗๐๙๐ โทรสาร ๐ ๒๖๖๖ ๗๑๐๐ www.dgr.go.th Email: itcenter@dgr.mail.go.th

สำนักงานนโยบายและแผนทรัพยากรธรรมชาติและสิ่งแวดล้อม

โทรศัพท์ ๐ ๒๖๖๕๖๕๐๐ www.onep.go.th Email: webmaster@onep.go.th

กรมทรัพยากรธรณี

โทรศัพท์ ๐ ๒๖๒๑๙๕๐๐ www.dmr.go.th Email: webmaster@dmr.mail.go.th

รายงานฉบับที่ ๖๗๙/๒๕๖๔

เวลา ๐๘.๐๐ น.

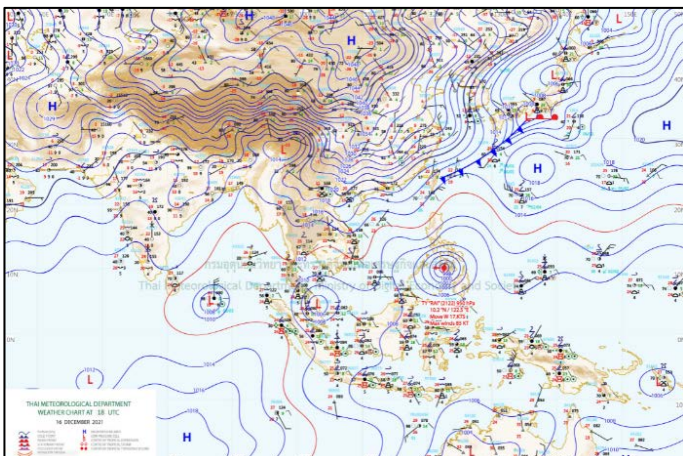
วันที่ ๑๗ ธันวาคม ๒๕๖๔

เรียนร.ม.ทส. เลขานุการ ร.ม.ทส. ที่ปรึกษา ร.ม.ทส. ปกท.ทส. รอง ปกท.ทส. อทบ. อทบ. และหน่วยงานที่เกี่ยวข้อง

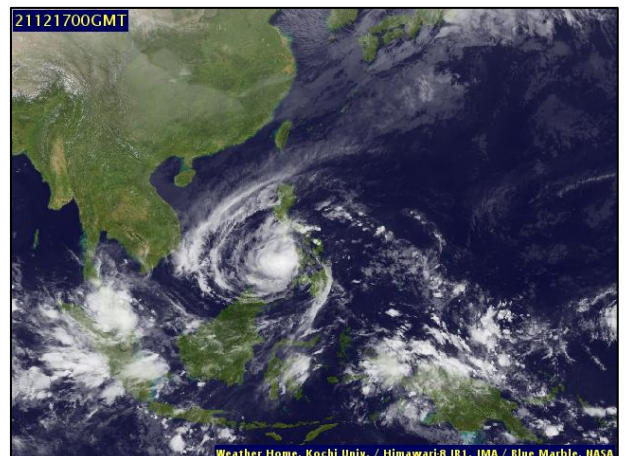
๑. สภาวะอากาศ เวลา ๐๖.๐๐ น. (กรมอุตุนิยมวิทยา)

พยากรณ์อากาศ ๒๔ ชั่วโมงข้างหน้า หย่อมความกดอากาศต่ำกำลังแรงปกคลุมบริเวณประเทศมาเลเซีย ทำให้ภาคใต้ตอนล่างมีฝนตกหนักบางแห่ง ขอให้ประชาชนบริเวณดังกล่าวระมัดระวังอันตรายจากฝนตกหนักซึ่งอาจทำให้เกิดน้ำท่วมฉับพลันและน้ำป่าไหลหลากได้ สำหรับคลื่นลมบริเวณอ่าวไทยและทะเลอันดามันมีกำลังแรง โดยอ่าวไทยตอนบนมีคลื่นสูงประมาณ ๒ เมตร อ่าวไทยตอนล่างคลื่นสูง ๒-๓ เมตร บริเวณที่มีฝนฟ้าคะนองคลื่นสูงมากกว่า ๓ เมตร ขอให้ประชาชนที่อาศัยบริเวณชายฝั่งภาคใต้ฝั่งตะวันออกระวังอันตรายจากคลื่นลมแรงที่พัดเข้าหาฝั่งไว้ด้วย ส่วนชาวเรือควรเดินเรือด้วยความระมัดระวัง และหลีกเลี่ยงการเดินเรือบริเวณที่มีฝนฟ้าคะนอง เรือเล็กบริเวณอ่าวไทยควรงดออกจากฝั่งในช่วงวันที่ ๑๗-๑๘ ธ.ค. ๒๕๖๔

ในขณะที่บริเวณความกดอากาศสูงหรือมวลอากาศเย็นที่ปกคลุมประเทศไทยตอนบนมีกำลังอ่อน ลักษณะเช่นนี้ทำให้บริเวณประเทศไทยตอนบนมีหมอกบางในตอนเช้า และมีอุณหภูมิต่ำขึ้น ๑-๒ องศาเซลเซียส แต่ยังคงทำให้มีอากาศเย็นถึงหนาวในภาคเหนือและภาคตะวันออกเฉียงเหนือ ส่วนภาคกลาง และภาคตะวันออกมีอากาศเย็น สำหรับบริเวณยอดดอยมีอากาศหนาวถึงหนาวจัด อุณหภูมิต่ำสุด ๓-๑๒ องศาเซลเซียส และยอดภูมิมียอดอากาศหนาว อุณหภูมิต่ำสุด ๘-๑๔ องศาเซลเซียส ขอให้ประชาชนบริเวณประเทศไทยตอนบนระมัดระวังในการสัญจรผ่านบริเวณที่มีหมอกไว้ด้วย

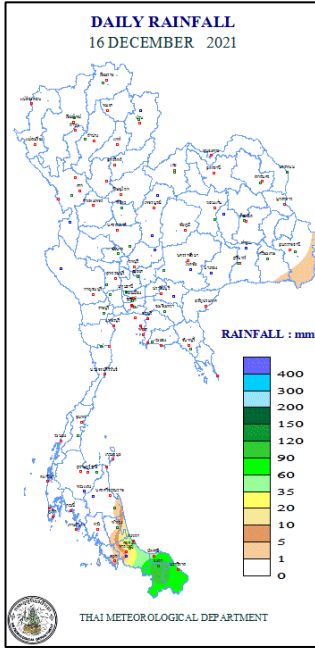


แผนที่อากาศ วันที่ ๑๗ ธ.ค. ๒๕๖๔ เวลา ๐๑.๐๐ น.



ภาพถ่ายดาวเทียม วันที่ ๑๗ ธ.ค. ๒๕๖๔ เวลา ๐๗.๐๐ น.

๒. ปริมาณฝนสะสม ณ เวลา ๐๗.๐๐น.(เมื่อวาน) - ๐๗.๐๐ น.(วันนี้) (กรมอุตุนิยมวิทยา)



จุดตรวจวัด	ปริมาณฝน (มม.)
จ.ยะลา (สภษ.)	๙๕.๖
จ.นราธิวาส	๗๐.๕
จ.สงขลา	๕๔.๒
จ.ปัตตานี	๔๘.๒
จ.สงขลา (คองหษ์ สภษ.)	๒๒.๐
จ.สตูล	๒.๘

๓. ปริมาณฝนสะสมของพื้นที่ลาดเชิงเขา ๑๒ ชม. ที่ผ่านมา (กรมทรัพยากรน้ำ)

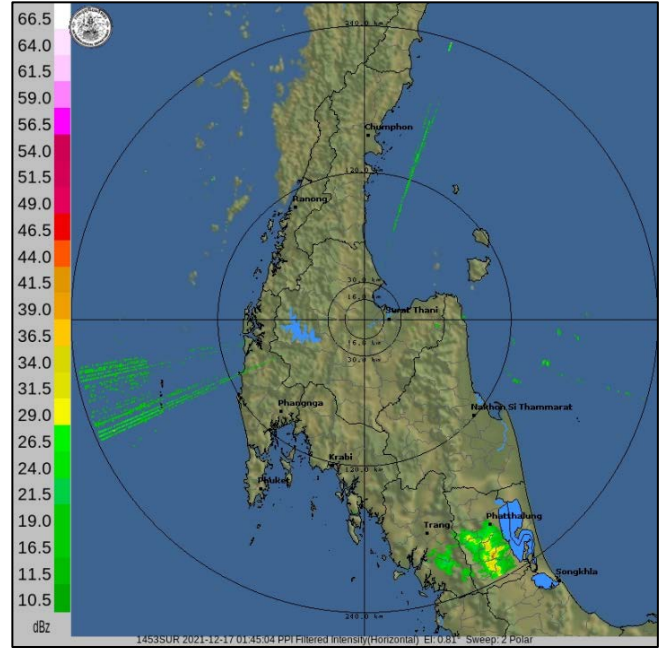
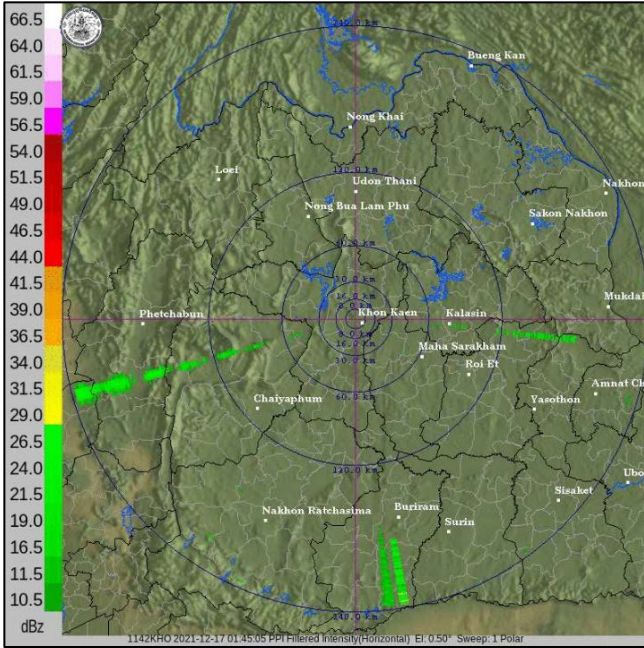
รหัสสถานี	จุดตรวจวัด	ปริมาณฝน (มม./๑๒ ชม.)
STN๑๗๕๐	บ้านดีด๊ะ ต.ถ้ำทะเล อ.บันนังสตา จ.ยะลา	๑๘๐.๐
STN๑๗๕๖	บ้านกือกลอง ต.ตลิ่งชัน อ.บันนังสตา จ.ยะลา	๘๘.๕
STN๑๗๕๑	บ้านไอร์กุลแบ ต.โคกสะตอ อ.รือเสาะ จ.นราธิวาส	๘๔.๕
STN๑๗๕๒	บ้านเงาะกาโป ต.บันนังสตา อ.บันนังสตา จ.ยะลา	๘๔.๕
STN๑๗๙๘	บ้านท่าเรือ ต.รือเสาะ อ.รือเสาะ จ.นราธิวาส	๘๒.๕
STN๑๗๕๔	บ้านไอร์เจียะ ต.ซากอ อ.ศรีสาคร จ.นราธิวาส	๘๐.๕
STN๑๗๔๙	บ้านป่าไผ่ ต.กาหลง อ.ศรีสาคร จ.นราธิวาส	๗๙.๕
STN๑๖๙๕	บ้านสลาแค ต.ห้วยกระทิง อ.กรงปินัง จ.ยะลา	๗๘.๕
STN๑๗๐๘	บ้านปูลาศีรี ต.โกตาบารู อ.รามัน จ.ยะลา	๗๐.๐
STN๑๗๑๐	บ้านบือจะ ต.ผดุงมาตร อ.จะแนะ จ.นราธิวาส	๖๖.๐

๔. ค่าความชื้นในดิน (กรมทรัพยากรน้ำ/คณะกรรมการแม่ข่าย)

ภูมิภาค	ความชื้นในดิน [-] ๑ ธ.ค. ๖๔	ความชื้นในดิน [-] ๙ ธ.ค. ๖๔	แนวโน้ม
เหนือ	๒๐-๔๐	๒๐-๔๐	ทรงตัว
กลาง	๔๐-๖๐	๔๐-๖๐	ทรงตัว
ตะวันออกเฉียงเหนือ	๔๐-๖๐	๔๐-๖๐	ทรงตัว
ตะวันออก	๔๐-๖๐	๔๐-๖๐	ทรงตัว
ตะวันตก	๔๐-๖๐	๔๐-๖๐	ทรงตัว
ใต้	๘๐-๑๐๐	๖๐-๘๐	ลดลง

หมายเหตุ : ความชื้นในดิน ๐ หมายถึง ดินที่แห้งสนิท และ ๑๐๐ หมายถึง ดินที่อิ่มน้ำ

๕. เรดาร์ตรวจอากาศ ณ วันที่ ๑๗ ธันวาคม ๒๕๖๔ (กรมอุตุนิยมวิทยา)

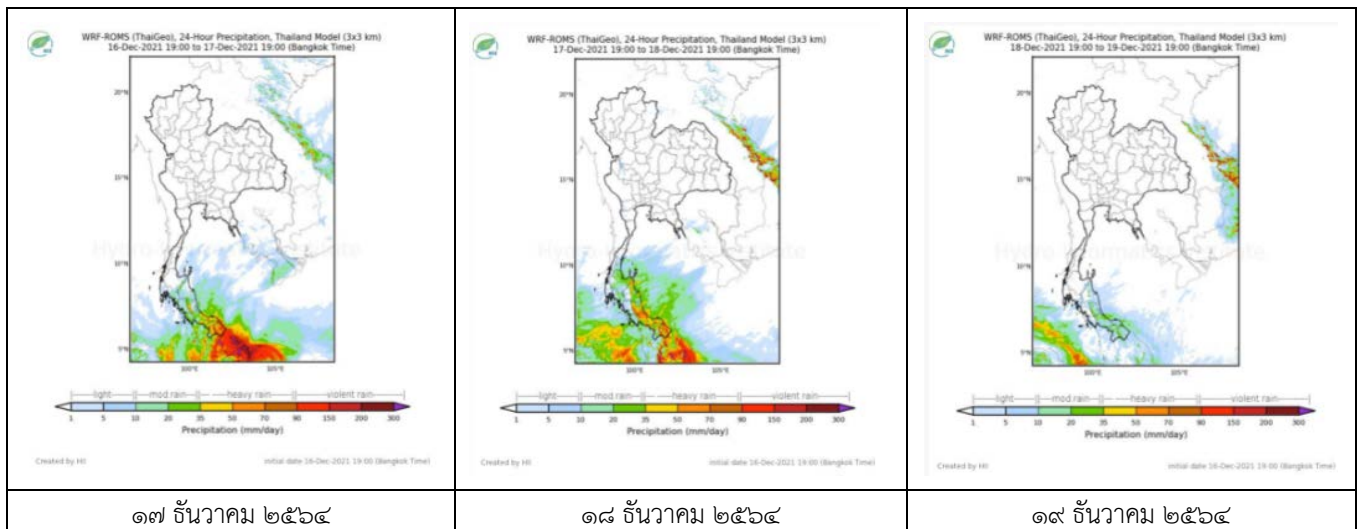


สถานีขอนแก่น เวลา ๐๘.๔๕ น.

สถานีสุราษฎร์ธานี เวลา ๐๘.๔๕ น.

จากเรดาร์ตรวจอากาศจะพบว่ามีกกลุ่มเมฆฝนปกคลุมบริเวณภาคใต้และภาคตะวันออกเฉียงเหนือของประเทศไทย

๖. แผนภาพคาดการณ์ฝนล่วงหน้า ๓ วัน (สถาบันสารสนเทศทรัพยากรน้ำ (องค์การมหาชน))



๗. สถานการณ์น้ำในแหล่งเก็บกักน้ำ ณ วันที่ ๑๖ ธันวาคม ๒๕๖๔ (กรมชลประทาน กรมทรัพยากรน้ำ และสททช.)

๗.๑ ปริมาณน้ำในอ่างฯ ๔๔,๐๘๐ ล้าน ลบ.ม. คิดเป็นร้อยละ ๗๖ (ปริมาณน้ำใช้การได้ ๓๐,๕๓๘ ล้าน ลบ.ม. คิดเป็นร้อยละ ๖๘) ปริมาณน้ำในอ่างฯ เทียบกับปี ๒๕๖๓ (๔๓,๖๘๐ ล้าน ลบ.ม. คิดเป็น ร้อยละ ๖๒) มากกว่าปี ๒๕๖๓ จำนวน ๑๐,๓๙๐ ล้าน ลบ.ม. ปริมาณน้ำไหลลงอ่างฯ จำนวน ๔๗.๖๔ ลบ.ม. ปริมาณน้ำระบายจำนวน ๗๕.๔๐ ล้าน ลบ.ม. สามารถรับน้ำได้อีก ๑๖,๘๘๓ ล้าน ลบ.ม.

อ่างเก็บน้ำ	ความจุที่ รณก. (ล้าน ลบ.ม.)	ปริมาณ น้ำในอ่าง		ปริมาณ น้ำใช้การได้		ปริมาณ น้ำไหลลงอ่าง		ปริมาณ น้ำระบาย		ปริมาณน้ำ รับได้อีก (ล้าน ม. ^๓) (ความจุที่ รณก.- ปริมาณน้ำปัจจุบัน)
		ปริมาตร (ล้าน ม. ^๓)	% น้ำเก็บ กัก	ปริมาตร (ล้าน ม. ^๓)	% น้ำใช้ การ	วันนี้ (ล้าน ม. ^๓)	เมื่อวาน (ล้าน ม. ^๓)	วันนี้ (ล้าน ม. ^๓)	เมื่อวาน (ล้าน ม. ^๓)	
๑.ภูมิพิล	๑๓,๔๖๒	๘,๒๘๘	๖๒	๔,๔๘๘	๔๖	๗.๒๒	๐.๗๒	๑๘.๐๐	๑๘.๐๐	๕,๑๗๔
๒.สิริกิติ์	๙,๕๑๐	๔,๔๔๖	๔๗	๑,๕๙๖	๒๔	๒.๘๒	๒.๗๗	๗.๕๑	๗.๔๖	๕,๐๖๔
๓.จุฬารัตน์	๑๖๔	๑๖๒	๙๙	๑๒๕	๙๘	๐.๓๖	๐.๑๔	๐.๐๐	๐.๐๐	๒

๔.อุบลรัตน์	๒,๔๓๑	๒,๒๓๙	๙๒	๑,๖๕๘	๙๐	๔.๓๐	๔.๒๖	๑๐.๐๒	๙.๙๙	๑๙๒
๕.ลำปาง	๑,๙๘๐	๑,๒๓๘	๖๓	๑,๑๓๘	๖๑	๐.๐๐	๐.๐๐	๐.๒๔	๐.๒๔	๗๔๒
๖.สุรินทร์	๑,๙๖๖	๑,๗๔๔	๘๙	๙๑๓	๔๖	๒.๐๔	๐.๐๐	๑.๑๙	๐.๑๒	๑,๙๖๔
๗.ป่าสักชลสิทธิ์	๙๖๐	๙๒๗	๙๗	๙๒๔	๙๗	๐.๐๐	๐.๐๐	๓.๐๗	๓.๐๔	๓๓๓
๘.ศรีนครินทร์	๑๗,๗๔๕	๑๖,๓๓๔	๙๒	๖,๐๖๙	๘๑	๑๐.๕๓	๘.๖๒	๔.๙๙	๔.๙๘	๑,๔๑๑
๙.วีรลพการณ	๘,๘๖๐	๗,๖๐๘	๘๖	๔,๕๙๖	๗๙	๒.๗๖	๒.๘๖	๙.๐๔	๙.๑๔	๑,๒๕๒
๑๐.ขุนด่านปราการชล	๒๒๔	๒๑๒	๙๕	๒๐๘	๙๕	๐.๐๒	๐.๐๒	๐.๓๕	๐.๒๖	๑๒
๑๑.รัชชประภา	๕,๖๓๙	๔,๔๙๖	๘๐	๓,๑๔๕	๗๓	๔.๙๘	๓.๘๐	๔.๖๑	๕.๐๑	๑,๑๔๓
๑๒.บางกลาง	๑,๔๕๔	๘๗๒	๖๐	๕๙๕	๕๑	๕.๕๘	๕.๙๕	๓.๐๕	๓.๐๒	๕๘๒

๗.๒ อ่างเก็บน้ำขนาดกลาง ๔๑๒ แห่ง มีปริมาณน้ำ ๔,๕๖๓ ล้าน ลบ.ม. (๘๙%) ปริมาณน้ำใช้การ ๔,๑๗๕ ล้าน ลบ.ม. (๘๘%)

๗.๓ แหล่งน้ำในพื้นที่นอกเขตชลประทาน ๑๐๒,๐๙๙ แห่ง มีปริมาณน้ำรวม ๗,๓๓๘ ล้าน ลบ.ม. (๘๗%)

๗.๔ อ่างเก็บน้ำขนาดกลางนอกเขตชลประทาน ๖๕ แห่ง ภายใต้การดูแลของกรมทรัพยากรน้ำปริมาณน้ำปัจจุบัน ๑๙๕.๘๑ ล้านลบ.ม. (๘๓%)

ภูมิภาค	จำนวน (แห่ง)	ปริมาณรวม (ล้าน ลบ.ม.)	ปริมาณน้ำ (ล้าน ลบ.ม.)							
			เดือน						ปัจจุบัน	
			มี.ย. ๖๔	ก.ค. ๖๔	ส.ค. ๖๔	ก.ย. ๖๔	ต.ค. ๖๔	พ.ย. ๖๔	๑๓ ธ.ค. ๖๔	ร้อยละ
เหนือ	๑๗,๒๔๙	๑,๑๐๓	๓๖๕.๔๑	๓๕๐.๙๔	๓๔๔.๓๗	๔๒๓.๔๖	๗๙๙.๖๗	๘๐๕.๒๖	๘๐๙.๔๖	๘๒
ตะวันออกเฉียงเหนือ	๕๔,๕๔๗	๓,๕๖๔	๒,๑๓๓.๖๔	๒,๑๕๐.๓๖	๒,๒๓๕.๕๕	๒,๑๔๖.๔๑	๓๙๖๖.๖๕	๓,๙๖๔.๒๔	๓,๕๗๗.๑๕	๘๗
กลาง	๑๖,๓๖๗	๑,๑๓๗	๗๓๒.๐๔	๖๐๙.๗๔	๗๒๓.๖๘	๖๙๐.๗๓	๑,๕๒๐.๓๒	๑,๕๓๘.๒๒	๑,๕๖๖.๒๘	๙๘
ตะวันออกเฉียง	๗,๘๐๔	๖๓๕	๕๒๒.๕๕	๔๗๙.๖๕	๕๔๐.๔๐	๖๒๕.๔๘	๙๙๙.๕๖	๑,๐๐๖.๐๑	๙๘๓.๒๔	๙๗
ตะวันตก	๒,๕๐๖	๗๑๑	๑๑๓.๙๒	๙๖.๓๔	๙๔.๔๓	๙๑.๙๗	๑๕๖.๗๐	๑๖๒.๑๒	๑๘๑.๒๔	๑๐๔
ใต้	๓,๖๒๖	๑,๓๑๙	๒๒๖.๔๓	๒๐๐.๙๕	๑๙๕.๒๒	๑๘๘.๕๘	๑๙๙.๒๐	๑๙๙.๙๘	๒๘๐.๙๙	๘๓
รวม	๑๐๒,๐๙๙.๐๐	๘,๔๗๐	๔,๐๙๓.๙๙	๓,๘๘๗.๙๙	๔,๑๘๓.๖๕	๔,๑๖๖.๖๓	๗,๖๕๒.๑๐	๗,๖๗๕.๘๔	๗,๓๓๘.๓๗	๘๙

๘. สถานการณ์น้ำในประเทศ ณ วันที่ ๑๔ - ๑๗ ธันวาคม ๒๕๖๔ (กรมชลประทาน)

สถานี	แม่น้ำ	อำเภอ	จังหวัด	ระดับตลิ่ง (ม.รทก.)	ระดับน้ำ (ม.รทก.)				แนวโน้ม	เปรียบเทียบระดับตลิ่ง
					อังคาร	พุธ	พฤหัสบดี	ศุกร์		
					๑๔ ธ.ค.	๑๕ ธ.ค.	๑๖ ธ.ค.	๑๗ ธ.ค.		
P.๑	ปิง	เมือง	เชียงใหม่	๓.๗๐	๑.๕๖	๑.๕๒	๑.๔๒	๑.๕๒	เพิ่มขึ้น	- ๒.๑๘
W.๑C	วัง	เมือง	ลำปาง	๕.๒๐	๐.๐๖	-๐.๖๐	-๐.๖๒	-๐.๖๒	ทรงตัว	- ๕.๘๒
Y.๑๖	ยม	บางระกำ	พิษณุโลก	๗.๓๐	๒.๙๖	๒.๘๙	๒.๘๑	๒.๘๓	เพิ่มขึ้น	- ๔.๔๗
N.๗A	น่าน	เมือง	พิจิตร	๙.๘๗	๑.๔๓	๑.๔๐	๑.๓๙	๑.๓๘	ลดลง	- ๘.๔๙
C.๒	เจ้าพระยา	เมือง	นครสวรรค์	๒๖.๒๐	๑๗.๔๓	๑๗.๖๔	๑๗.๕๔	๑๗.๕๖	เพิ่มขึ้น	- ๘.๖๔
C.๑๓	เจ้าพระยา	สรรพยา	ชัยนาท	๑๖.๓๔	๕.๔๔	๕.๔๔	๕.๔๔	๕.๔๔	ทรงตัว	- ๑๐.๙๐
M.๖A	มูล	สตึก	บุรีรัมย์	๖.๐๐	๒.๑๘	๑.๙๘	๑.๘๑	๑.๖๗	ลดลง	- ๔.๓๓
M.๗	มูล	เมือง	อุบลราชธานี	๗.๐๐	๓.๐๖	๓.๒๓	๓.๑๙	๓.๑๕	ลดลง	- ๓.๘๕
M.๑๙๑	ลำตะคอง	เมือง	นครราชสีมา	๓.๕๐	๑.๒๐	๑.๒๒	๑.๒๐	๑.๖๒	เพิ่มขึ้น	- ๑.๘๘
M.๖๙	ลำเซบก	โครงการพิชผล	อุบลราชธานี	๗.๓๐	๕.๗๘	๕.๖๖	๕.๖๕	๕.๖๕	ทรงตัว	- ๑.๖๕
X.๖๔	คลองท่าแซะ	ท่าแซะ	ชุมพร	๑๗.๑๓	***	***	๘.๑๐	๘.๗๔	เพิ่มขึ้น	- ๘.๓๙
X.๑๔๙	คลองกลาย	นบพิตำ	นครศรีธรรมราช	๓๓.๙๖	๒๘.๙๗	๒๘.๙๖	๒๘.๙๕	๒๘.๙๔	ลดลง	- ๕.๐๒
X.๒๗๔	แม่น้ำโกลก	แฉ่ง	นราธิวาส	๒๔.๑๘	๑๘.๘๐	๑๙.๒๓	๑๘.๙๘	๒๒.๒๐	เพิ่มขึ้น	- ๑.๙๘
X.๓๗A	แม่น้ำตาปี	พระแสง	สุราษฎร์ธานี	๑๑.๗๐	๘.๕๖	๘.๑๙	๗.๘๙	๗.๖๔	ลดลง	- ๔.๐๖

*** ยังไม่ได้รับรายงาน

๙. สถานการณ์น้ำในพื้นที่ลุ่มน้ำโขง ณ วันที่ ๑๗ ธันวาคม ๒๕๖๔ (คณะกรรมการแม่น้ำโขง)

สถานี	ระดับ อ้างอิง (ม.รทก.)	ระดับ ตลิ่ง (ม.)	ระดับน้ำ (ม.)					เปรียบเทียบ ระดับ ตลิ่ง (ม.)	ผลต่างของระดับน้ำ (ม.)		แนว โน้ม
			๑๓ ธ.ค.	๑๔ ธ.ค.	๑๕ ธ.ค.	๑๖ ธ.ค.	๑๗ ธ.ค.		๓ วัน ย้อนหลัง	๕ วัน ย้อนหลัง	
อ.เชียงแสน จ.เชียงราย	๓๕๗.๑๑๐	๑๒.๘๐	๒.๓๙	๒.๓๗	๒.๓๙	๒.๑๙	๒.๐๑	-๑๐.๗๙	-๐.๓๘	-๐.๓๘	ลดลง
อ.เชียงคาน จ.เลย	๑๙๔.๑๑๘	๑๖.๐๐	๔.๖๐	๔.๗๓	๔.๘๘	๔.๙๒	๔.๘๙	-๑๑.๑๑	๐.๐๑	๐.๒๙	ลดลง
อ.เมือง จ.หนองคาย	๑๕๓.๖๔๘	๑๒.๒๐	๑.๕๔	๑.๕๗	๑.๖๐	๑.๗๑	๑.๘๒	-๑๐.๓๘	๐.๒๒	๐.๒๘	เพิ่มขึ้น
อ.เมือง จ.นครพนม	๑๓๒.๖๘๐	๑๒.๐๐	๑.๓๓	๑.๒๗	๑.๓๐	๑.๓๑	๑.๓๕	-๑๐.๖๕	๐.๐๕	๐.๐๒	เพิ่มขึ้น
อ.เมือง จ.มุกดาหาร	๑๒๔.๒๑๙	๑๒.๕๐	๑.๘๙	๑.๗๙	๑.๗๙	๑.๘๓	๑.๘๓	-๑๐.๖๗	๐.๐๔	-๐.๐๖	ทรงตัว
อ.โขงเจียม จ.อุบลราชธานี	๘๙.๐๓๐	๑๔.๕๐	๒.๖๙	๒.๓๘	๒.๓๖	๒.๓๑	๒.๓๑	-๑๒.๑๙	-๐.๐๕	-๐.๓๘	ทรงตัว

*** ไม่มีสถานการณ์

๑๐. สถานการณ์เตือนภัย Early Warning ณ วันที่ ๑๗ ธันวาคม ๒๕๖๔ (กรมทรัพยากรน้ำ)

การแจ้งเตือน	สถานี	การแจ้งเตือน	ช่วงเวลา
เตือนสีแดง (อพยพ)	-	-	-
เตือนสีเหลือง (เตือนภัย)	บ้านดီး ตำบลถ้ำทะลุ อำเภอบันนังสตา จังหวัดยะลา	ปริมาณฝนสะสม ๑๒ ชั่วโมง ๑๒๑.๐ มิลลิเมตร	๑๗ ธ.ค.๖๔/๐๕.๕๓ น.
เตือนสีเขียว (เฝ้าระวัง)	บ้านเงาะโป ตำบลบันนังสตา อำเภอบันนังสตา จังหวัดยะลา บ้านป่าฝ ตำบลกาหลง อำเภอศรีสาคร จังหวัดนราธิวาส บ้านกือลอง ตำบลตลิ่งชัน อำเภอบันนังสตา จังหวัดยะลา	ปริมาณฝนสะสม ๑๒ ชั่วโมง ๑๐๑.๐ มิลลิเมตร ปริมาณฝนสะสม ๑๒ ชั่วโมง ๑๐๑.๐ มิลลิเมตร ปริมาณฝนสะสม ๑๒ ชั่วโมง ๑๐๐.๐ มิลลิเมตร	๑๗ ธ.ค.๖๔/๐๘.๐๑ น. ๑๗ ธ.ค.๖๔/๐๙.๐๘ น. ๑๗ ธ.ค.๖๔/๐๙.๒๑ น.

***สำนักงานทรัพยากรน้ำภาคที่เกี่ยวข้องได้ดำเนินการแจ้งอาสาสมัครและเครือข่าย รวมถึงหน่วยงานที่เกี่ยวข้องในพื้นที่เสี่ยงภัยแล้ว

๑๑. พื้นที่ติดตามและเฝ้าระวังสถานการณ์ธรณีพิบัติภัย ณ วันที่ ๑๗ ธันวาคม ๒๕๖๔ (กรมทรัพยากรธรณี)

เนื่องจากในพื้นที่เสี่ยงดินถล่มมีฝนตกหนัก ประกอบกับมีพื้นที่คาดการณ์ปริมาณน้ำฝนที่อาจก่อให้เกิดดินถล่ม โดยเฉพาะในบริเวณภาคใต้ จังหวัดสงขลา และยะลา ศูนย์ปฏิบัติการธรณีพิบัติภัยจึงได้ทำการเฝ้าระวังและติดตามสถานการณ์ธรณีพิบัติภัยดินถล่มและน้ำป่าไหลหลากเป็นพิเศษ และจะทำการแจ้งอาสาสมัครเครือข่ายในพื้นที่เสี่ยงภัยต่อไป

๑๒. เหตุการณ์วิกฤตน้ำปัจจุบัน ณ วันที่ ๑๗ ธันวาคม ๒๕๖๔ [เวลา ๑๕.๐๐ น.(เมื่อวาน) - ๐๘.๐๐ น. (วันนี้)]

ไม่มีสถานการณ์

๑๓. สถานการณ์ภาวะน้ำท่วม และสถานการณ์ฝนแล้ง/ฝนทิ้งช่วง ณ วันที่ ๑๗ ธันวาคม ๒๕๖๔ (ปก.)

ไม่มีสถานการณ์

๑๔. การคาดการณ์ลักษณะอากาศ ๗ วันข้างหน้า (ระหว่างวันที่ ๑๕ - ๒๑ ธันวาคม ๒๕๖๔)

ในช่วงวันที่ ๑๖ - ๑๗ ธ.ค. ๖๔ บริเวณความกดอากาศสูงที่ปกคลุมประเทศไทยมีกำลังอ่อนลง ทำให้บริเวณดังกล่าวมีอุณหภูมิสูงขึ้น ๑-๓ องศาเซลเซียส กับมีหมอกบางในตอนเช้า แต่ยังคงทำให้ประเทศไทยตอนบนมีอากาศเย็นถึงหนาว ส่วนในช่วงวันที่ ๑๘ - ๒๐ ธ.ค. ๖๔ บริเวณความกดอากาศสูงกำลังค่อนข้างแรงระลอกใหม่จากประเทศจีน จะแผ่ลงมาปกคลุมประเทศไทยตอนบน ทำให้บริเวณประเทศไทยตอนบนมีอากาศเย็นถึงหนาวกับมีลมแรง โดยภาคตะวันออกเฉียงเหนือ จะมีอุณหภูมิจะลดลง ๓-๕ องศาเซลเซียส ส่วนภาคเหนือ ภาคกลาง และภาคตะวันออก อุณหภูมิจะลดลง ๒-๔ องศาเซลเซียส หลังจากนั้นในช่วงวันที่ ๒๑ - ๒๒ ธ.ค. ๖๔ บริเวณความกดอากาศสูงที่ปกคลุมประเทศไทยจะมีกำลังอ่อนลง ทำให้บริเวณดังกล่าวมีอุณหภูมิสูงขึ้น ๒-๔ องศาเซลเซียส กับมีหมอกบางในตอนเช้า ในขณะที่คลื่นกระแสลมฝ่ายตะวันตกในระดับบนจะเคลื่อนผ่านภาคเหนือ ภาคตะวันออกเฉียงเหนือ และภาคกลางตอนบน ทำให้มีฝนฟ้าคะนองเกิดขึ้นบางแห่งในบริเวณดังกล่าว

สำหรับในช่วงวันที่ ๑๖ - ๑๘ ธ.ค. ๖๔ มรสุมตะวันออกเฉียงเหนือที่พัดปกคลุมอ่าวไทยและทะเลอันดามันมีกำลังค่อนข้างแรง ประกอบกับมีหย่อมความกดอากาศต่ำกำลังแรงเคลื่อนผ่านประเทศมาเลเซียและภาคใต้ตอนล่าง ทำให้ภาคใต้มีฝน

เพิ่มขึ้นและมีฝนตกหนักถึงหนักมากบางแห่ง ส่วนคลื่นลมบริเวณอ่าวไทยและทะเลอันดามันมีกำลังแรง โดยบริเวณอ่าวไทยตอนล่างมีคลื่นสูง ๒-๓ เมตร บริเวณที่มีฝนฟ้าคะนองมีคลื่นสูงมากกว่า ๓ เมตร ส่วนทะเลอันดามันมีคลื่นสูงประมาณ ๒ เมตร หลังจากนั้นในช่วงวันที่ ๑๙ - ๒๒ ธ.ค. ๖๔ มรสุมตะวันออกเฉียงเหนือที่พัดปกคลุมอ่าวไทยและทะเลอันดามันมีกำลังอ่อนลง ทำให้คลื่นลมบริเวณอ่าวไทยสูง ๑-๒ เมตร ส่วนทะเลอันดามันมีคลื่นสูงประมาณ ๑ เมตร

อนึ่ง พายุไต้ฝุ่น “ราอี” บริเวณทิศตะวันออกของประเทศฟิลิปปินส์กำลังเคลื่อนตัวไปทางทิศตะวันตกค่อนไปทางเหนือ คาดว่าจะเคลื่อนผ่านประเทศฟิลิปปินส์และลงทะเลจีนใต้ในวันที่ ๑๘ ธ.ค. ๖๔ โดยพายุนี้ยังไม่มีผลกระทบต่อประเทศไทย

๑๕. ความช่วยเหลือภัยแล้งสะสมของกรมทรัพยากรน้ำ

ความช่วยเหลือในพื้นที่ประสบปัญหาภัยแล้ง ตั้งแต่วันที่ ๑ ตุลาคม - ๑๔ ธันวาคม ๒๕๖๔

หน่วยงาน	จังหวัด	ปริมาณการ สูบน้ำ (ลบ.ม.)	ปริมาณการ แจกจ่ายน้ำ สะอาด (ลิตร)	น้ำดื่มบรรจุ ขวด (ขวด)	ประโยชน์ที่ได้รับ		
					อุปโภค-บริโภค		พื้นที่เกษตร (ไร่)
					ครัวเรือน	ประชากร	
ภาค ๑	ลำปาง	-	๔๐๙,๗๕๖	๒,๐๐๐	๑๖๗,๕๗๘	๔๔๗,๔๕๒	-
	เชียงใหม่	-	๔๐,๑๐๒	-	๒๑,๒๐๑	๘๗,๖๗๕	-
	แม่ฮ่องสอน	-	๓๙,๗๘๙	-	๙,๒๔๘	๖๐,๙๘๖	-
	เชียงราย	-	๑๑๘,๘๕๙	-	๕๖,๔๗๑	๑๗๔,๔๗๗	-
	กำแพงเพชร	-	๓๙,๕๘๗	-	๔๔,๑๒๕	๑๗๙,๓๑๐	-
ภาค ๓	อุดรธานี	๘๑๑,๓๐๐	๓๐,๐๐๐	-	๒,๐๒๐	๘,๒๖๓	๑,๒๗๐
ภาค ๔	ขอนแก่น	๘๖๐,๘๘๐	-	-	๑,๑๗๐	๔,๔๐๙	-
ภาค ๕	นครราชสีมา	๗๐,๐๐๐	-	-	๕๙๐	๒,๓๐๐	-
ภาค ๙	น่าน	-	๕,๔๕๐	-	-	๙๕	-
	อุดรดิตถ์	-	๙๕,๙๕๐	-	๑,๒๖๙	๔,๓๗๐	-
	พิษณุโลก	-	-	๒,๑๖๐	-	๑,๖๙๐	-
	สุโขทัย	-	-	๑๒๐	-	๑๒๐	-
	แพร่	๖,๗๒๐	-	-	๒๐๐	-	๗๕๐
ภาค ๑๐	สุราษฎร์ธานี	๕๖,๐๐๐	๕๔,๐๐๐	-	๖๔	๓๑๐	๒,๖๐๐
ภาค ๑๑	อำนาจเจริญ	๑๒๒,๔๐๐	-	-	๒,๑๙๓	๖,๓๒๐	๕๐
	๑๕ จังหวัด	๑,๙๒๗,๓๐๐	๘๓๓,๔๙๓	๔,๒๘๐	๓๐๖,๑๒๙	๙๗๗,๗๗๗	๔,๖๗๐

จึงเรียนมาเพื่อโปรดทราบ

นายภาดล ถาวรฤชรัตน์
อธิบดีกรมทรัพยากรน้ำ
ประธานคณะกรรมการศูนย์ปฏิบัติการ
ทรัพยากรธรรมชาติและสิ่งแวดล้อม
(ด้านทรัพยากรน้ำ)