



**รายงานการเฝ้าระวังติดตามสถานการณ์น้ำและความช่วยเหลือ  
ศูนย์ปฏิบัติการทรัพยากรธรรมชาติและสิ่งแวดล้อม (ด้านทรัพยากรน้ำ)  
กระทรวงทรัพยากรธรรมชาติและสิ่งแวดล้อม**

**ศูนย์ป้องกันวิกฤติน้ำ กรมทรัพยากรน้ำ**

โทรศัพท์ ๐ ๒๒๗๑ ๖๐๐๐ ต่อ ๖๔๔๕ โทรสาร ๐ ๒๒๗๘ ๖๖๒๙ [www.dwr.go.th](http://www.dwr.go.th) IDLine: mekhalawoc Email: mekhala@dwr.mail.go.th

**ศูนย์เทคโนโลยีสารสนเทศทรัพยากรน้ำบาดาล กรมทรัพยากรน้ำบาดาล**

โทรศัพท์ ๐ ๒๖๖๖ ๗๐๙๐ โทรสาร ๐ ๒๖๖๖ ๗๑๐๐ [www.dgr.go.th](http://www.dgr.go.th) Email: itcenter@dgr.mail.go.th

**สำนักงานนโยบายและแผนทรัพยากรธรรมชาติและสิ่งแวดล้อม**

โทรศัพท์ ๐ ๒๒๖๕๖๕๐๐ [www.onep.go.th](http://www.onep.go.th) Email: [webmaster@onep.go.th](mailto:webmaster@onep.go.th)

**กรมทรัพยากรธรณี**

โทรศัพท์ ๐ ๒๖๒๑๙๕๐๐ [www.dmr.go.th](http://www.dmr.go.th) Email: [webmaster@dmr.mail.go.th](mailto:webmaster@dmr.mail.go.th)

รายงานฉบับที่ ๖๘๑/๒๕๖๔

เวลา ๐๘.๐๐ น.

วันที่ ๑๘ ธันวาคม ๒๕๖๔

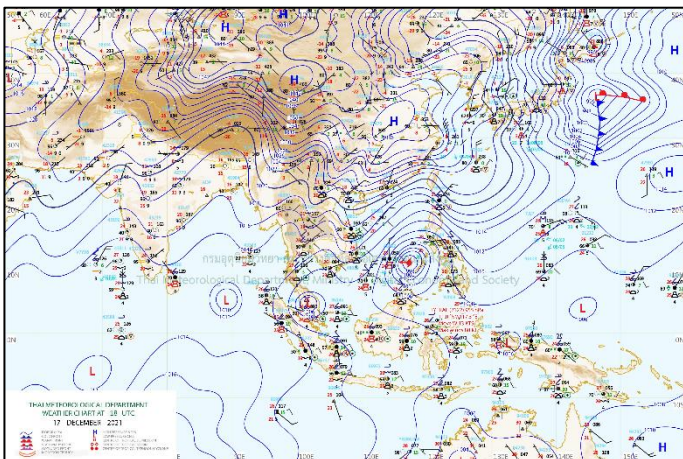
เรียนรมว.ทส. เลขาธิการ รมว.ทส. ที่ปรึกษา รมว.ทส. ปกท.ทส. รอง ปกท.ทส. อทบ. อทป. และหน่วยงานที่เกี่ยวข้อง

**๑. สภาวะอากาศ เวลา ๐๖.๐๐ น. (กรมอุตุนิยมวิทยา)**

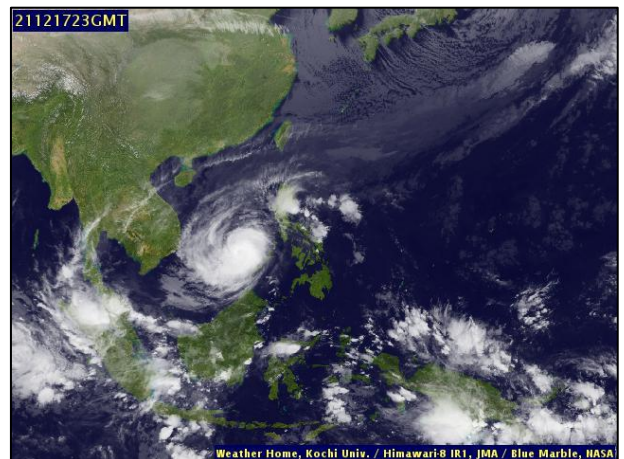
พยากรณ์อากาศ ๒๔ ชั่วโมงข้างหน้า บริเวณความกดอากาศสูงหรือมวลอากาศเย็นกำลังค่อนข้างแรงอีกระลอกหนึ่งจากประเทศจีนได้แผ่ลงมาปกคลุมประเทศไทยตอนบนแล้ว ลักษณะเช่นนี้ทำให้บริเวณดังกล่าวมีอากาศเย็นถึงหนาวกับมีลมแรง โดยอุณหภูมิจะลดลง ๒-๔ องศาเซลเซียส ในภาคตะวันออกเฉียงเหนือ ส่วนภาคเหนือ ภาคกลาง และภาคตะวันออก อุณหภูมิจะลดลง ๑-๓ องศาเซลเซียส สำหรับยอดดอยมีอากาศหนาวถึงหนาวจัด อุณหภูมิต่ำสุด ๓-๑๒ องศาเซลเซียส และยอดภูมิมีอากาศหนาวถึงหนาวจัด อุณหภูมิต่ำสุด ๕-๑๓ องศาเซลเซียส ขอให้ประชาชนบริเวณประเทศไทยตอนบนดูแลรักษาสุขภาพเนื่องจากสภาพอากาศที่หนาวเย็นลงในระยะนี้ไว้ด้วย

อนึ่ง หย่อมความกดอากาศต่ำกำลังแรงปกคลุมประเทศมาเลเซีย ทำให้ภาคใต้ตอนล่างมีฝนตกหนักบางแห่ง ขอให้ประชาชนบริเวณดังกล่าวระมัดระวังอันตรายจากฝนตกหนักซึ่งอาจทำให้เกิดน้ำท่วมฉับพลันและน้ำป่าไหลหลากได้ สำหรับคลื่นลมบริเวณอ่าวไทยตอนล่างมีกำลังแรง คลื่นสูง ๒-๓ เมตร บริเวณที่มีฝนฟ้าคะนองคลื่นสูงมากกว่า ๓ เมตร ขอให้ประชาชนที่อาศัยบริเวณชายฝั่งภาคใต้ตอนล่างฝั่งตะวันออกระวังอันตรายจากคลื่นลมแรงที่พัดเข้าหาฝั่งไว้ด้วย ชาวเรือควรเดินเรือด้วยความระมัดระวัง และหลีกเลี่ยงการเดินเรือบริเวณที่มีฝนฟ้าคะนอง สำหรับเรือเล็กบริเวณอ่าวไทยตอนล่างควรงดออกจากฝั่งในวันที่ ๑๘ ธ.ค.

๒๕๖๔

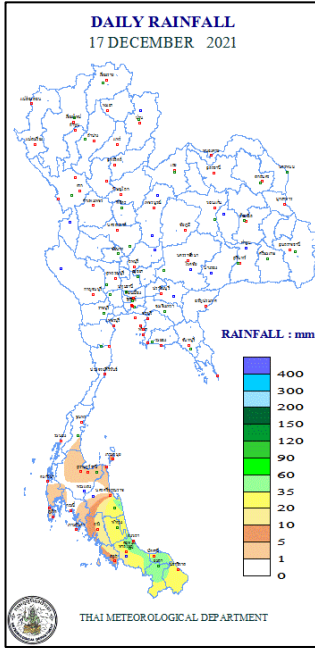


แผนที่อากาศ วันที่ ๑๘ ธ.ค. ๒๕๖๔ เวลา ๐๑.๐๐ น.



ภาพถ่ายดาวเทียม วันที่ ๑๘ ธ.ค. ๒๕๖๔ เวลา ๐๖.๐๐ น.

๒. ปริมาณฝนสะสม ณ เวลา ๐๗.๐๐น.(เมื่อวาน) - ๐๗.๐๐ น.(วันนี้) (กรมอุตุนิยมวิทยา)



จุดตรวจวัด	ปริมาณฝน (มม.)
จ.สงขลา (คอหงษ์ สกษ.)	๕๓.๐
จ.ยะลา (สกษ.)	๕๑.๑
จ.สงขลา	๓๗.๐
จ.นครศรีธรรมราช (สกษ.)	๓๖.๗
จ.ปัตตานี	๓๒.๘
จ.พัทลุง (สกษ.)	๒๘.๖

๓. ปริมาณฝนสะสมของพื้นที่ลาดเชิงเขา ๑๒ ชม. ที่ผ่านมา (กรมทรัพยากรน้ำ)

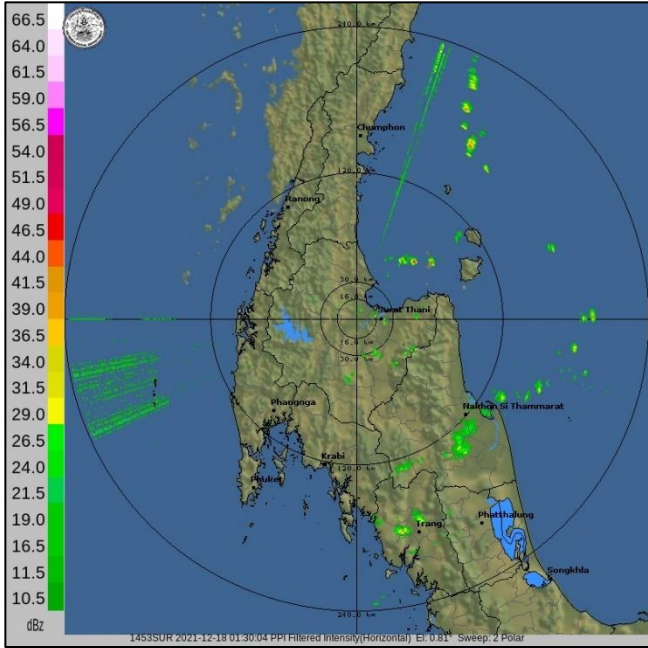
รหัสสถานี	จุดตรวจวัด	ปริมาณฝน (มม./๑๒ ชม.)
STN๐๖๐๑	บ้านเมืองนะ ต.ทต.เมืองนะ อ.เชียงดาว จ.เชียงใหม่	๑๑๔.๐
STN๐๘๑๔	บ้านบางหอย ต.เขาค้อ อ.ปลายพระยา จ.กระบี่	๕๘.๕
STN๑๗๐๖	บ้านราษฎร์ผดุง ต.สุคีริน อ.สุคีริน จ.นราธิวาส	๓๘.๐
STN๑๖๙๗	บ้านวังไทร ต.แม่หวาด อ.ธารโต จ.ยะลา	๒๙.๕
STN๑๖๐๑	บ้านคลองพี ต.บาละ อ.กาบัง จ.ยะลา	๒๖.๐
STN๑๗๐๑	บ้านละแอ ต.ละแอ อ.ยะหา จ.ยะลา	๒๔.๐
STN๑๗๗๔	บ้านควนเขียว ต.ปลายพระยา อ.ปลายพระยา จ.กระบี่	๒๔.๐
STN๐๑๗๒	บ้านโรงกลวง ต.นบปรัง อ.เมืองพังงา จ.พังงา	๒๔.๐
STN๑๗๘๘	บ้านแม่น้ำ ต.แม่น้ำ อ.เกาะสมุย จ.สุราษฎร์ธานี	๒๓.๐
STN๑๖๒๒	ชุมชนกุ่มจหนอง ต.เบตง อ.เบตง จ.ยะลา	๑๙.๐

๔. ค่าความชื้นในดิน (กรมทรัพยากรน้ำ/คณะกรรมการจัดการแม่น้ำโขง)

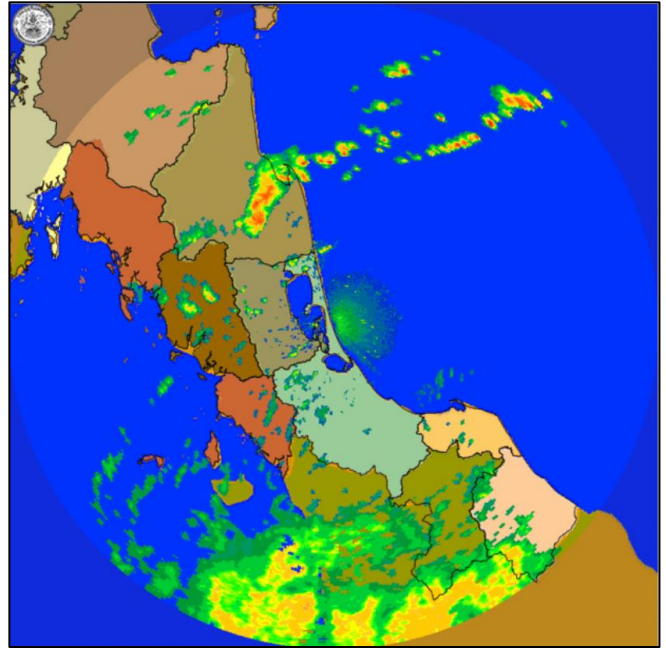
ภูมิภาค	ความชื้นในดิน [-] ๑ ธ.ค. ๖๔	ความชื้นในดิน [-] ๙ ธ.ค. ๖๔	แนวโน้ม
เหนือ	๒๐-๔๐	๒๐-๔๐	ทรงตัว
กลาง	๔๐-๖๐	๔๐-๖๐	ทรงตัว
ตะวันออกเฉียงเหนือ	๔๐-๖๐	๔๐-๖๐	ทรงตัว
ตะวันออก	๔๐-๖๐	๔๐-๖๐	ทรงตัว
ตะวันตก	๔๐-๖๐	๔๐-๖๐	ทรงตัว
ใต้	๘๐-๑๐๐	๖๐-๘๐	ลดลง

หมายเหตุ : ความชื้นในดิน ๐ หมายถึง ดินที่แห้งสนิท และ ๑๐๐ หมายถึง ดินที่อิ่มน้ำ

**๕. เรดาร์ตรวจอากาศ ณ วันที่ ๑๘ ธันวาคม ๒๕๖๔ (กรมอุตุนิยมวิทยา)**



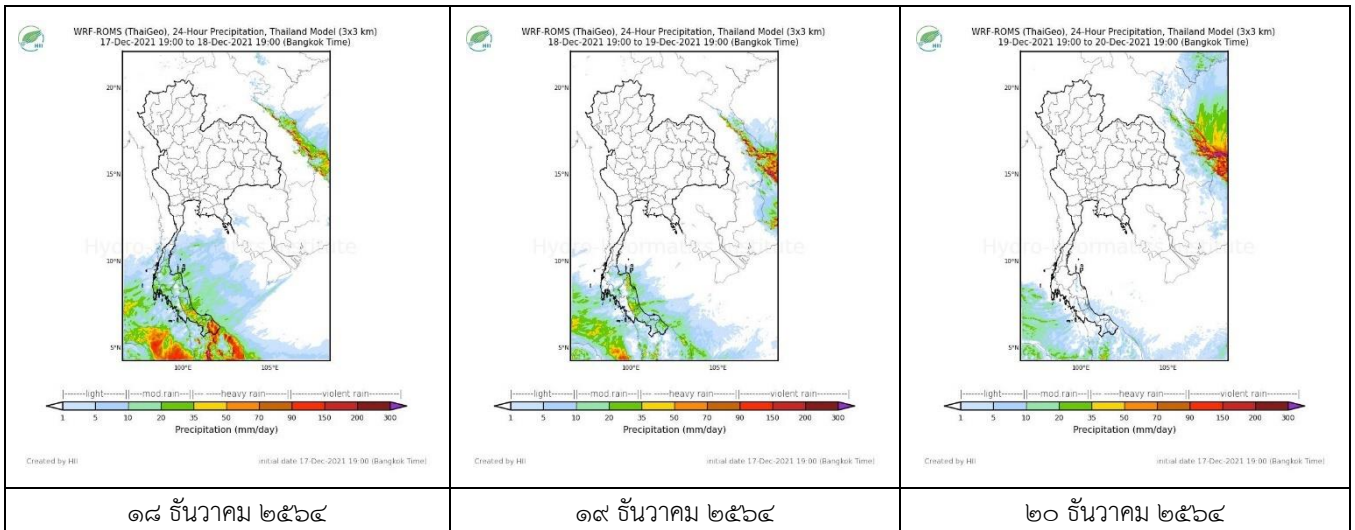
สถานีสุราษฎร์ธานี เวลา ๐๘.๓๐ น.



สถานีสทิงพระ จ.สงขลา เวลา ๐๘.๓๐ น.

จากเรดาร์ตรวจอากาศจะพบว่ามียกลุ่มเมฆฝนปกคลุมบริเวณภาคใต้ของประเทศไทย

**๖. แผนภาพคาดการณ์ฝนล่วงหน้า ๓ วัน (สถาบันสารสนเทศทรัพยากรน้ำ (องค์การมหาชน))**



**๗. สถานการณ์น้ำในแหล่งเก็บกักน้ำ ณ วันที่ ๑๗ ธันวาคม ๒๕๖๔ (กรมชลประทาน กรมทรัพยากรน้ำ และสททช.)**

๗.๑ ปริมาณน้ำในอ่างฯ ๕๔,๐๒๗ ล้าน ลบ.ม. คิดเป็นร้อยละ ๗๖ (ปริมาณน้ำใช้การได้ ๓๐,๔๘๔ ล้าน ลบ.ม. คิดเป็นร้อยละ ๖๔) ปริมาณน้ำในอ่างฯ เทียบกับปี ๒๕๖๓ (๔๓,๖๖๗ ล้าน ลบ.ม. คิดเป็น ร้อยละ ๖๒) มากกว่าปี ๒๕๖๓ จำนวน ๑๐,๓๖๐ ล้าน ลบ.ม. ปริมาณน้ำไหลลงอ่างฯ จำนวน ๓๓.๙๓ ล้าน ลบ.ม. ปริมาณน้ำระบายจำนวน ๗๔.๔๙ ล้าน ลบ.ม. สามารถรับน้ำได้อีก ๑๖,๙๓๓ ล้าน ลบ.ม.

อ่างเก็บน้ำ	ความจุที่ รณก. (ล้าน ลบ.ม.)	ปริมาณ น้ำในอ่าง		ปริมาณ น้ำใช้การได้		ปริมาณ น้ำไหลลงอ่าง		ปริมาณ น้ำระบาย		ปริมาณน้ำ รับได้อีก (ล้าน ม. <sup>๓</sup> ) (ความจุที่ รณก.- ปริมาณน้ำปัจจุบัน)
		ปริมาณ (ล้าน ม. <sup>๓</sup> )	% น้ำเก็บ กัก	ปริมาณ (ล้าน ม. <sup>๓</sup> )	% น้ำใช้ การ	วันนี้ (ล้าน ม. <sup>๓</sup> )	เมื่อวาน (ล้าน ม. <sup>๓</sup> )	วันนี้ (ล้าน ม. <sup>๓</sup> )	เมื่อวาน (ล้าน ม. <sup>๓</sup> )	
๑.ภูมิพล	๑๓,๕๖๒	๘,๒๖๘	๖๑	๔,๕๖๘	๔๖	๐.๐๐	๗.๒๒	๑๘.๐๐	๑๘.๐๐	๕,๑๙๔
๒.สิริกิติ์	๙,๕๑๐	๔,๔๔๔	๔๗	๑,๕๙๔	๒๔	๔.๓๓	๒.๘๒	๕.๕๑	๗.๕๑	๕,๐๖๖
๓.จุฬารัตน์	๑๖๔	๑๖๒	๙๙	๑๒๕	๙๙	๐.๓๖	๐.๓๖	๐.๐๐	๐.๐๐	๒



๔.อุบลรัตน์	๒,๔๓๑	๒,๒๒๘	๙๒	๑,๖๔๗	๘๙	๐.๖๕	๔.๓๐	๙.๙๔	๑๐.๐๒	๒๐๓
๕.ลำปาง	๑,๙๘๐	๑,๒๓๕	๖๒	๑,๑๓๕	๖๐	๐.๐๐	๐.๐๐	๐.๒๔	๐.๒๔	๗๔๕
๖.สุรินทร์	๑,๙๖๖	๑,๗๔๔	๘๙	๙๑๓	๘๐	๐.๘๕	๒.๐๔	๐.๐๐	๑.๑๙	๑,๙๖๔
๗.ป่าสักชลสิทธิ์	๙๖๐	๙๒๗	๙๗	๙๒๔	๙๗	๐.๐๐	๐.๐๐	๓.๐๔	๓.๐๗	๓๓๓
๘.ศรีนครินทร์	๑๗,๗๔๕	๑๖,๓๓๔	๙๒	๖,๐๖๙	๘๑	๗.๕๙	๑๐.๕๓	๔.๙๕	๔.๙๙	๑,๔๑๑
๙.วีรลพการณ	๘,๘๖๐	๗,๖๐๑	๘๖	๔,๕๘๙	๗๘	๒.๗๘	๒.๗๖	๙.๐๔	๙.๐๔	๑,๒๕๙
๑๐.ขุนด่านปราการชล	๒๒๔	๒๑๒	๙๕	๒๐๗	๙๔	๐.๐๒	๐.๐๒	๐.๓๐	๐.๓๕	๑๒
๑๑.รัชชประภา	๕,๖๓๙	๔,๔๙๕	๘๐	๓,๑๕๓	๗๓	๓.๙๒	๔.๙๘	๕.๑๓	๔.๖๑	๑,๑๔๔
๑๒.บางกลาง	๑,๔๕๔	๘๗๕	๖๐	๕๙๙	๕๑	๖.๗๔	๕.๕๘	๒.๙๙	๓.๐๕	๕๗๙

๗.๒ อ่างเก็บน้ำขนาดกลาง ๔๑๒ แห่ง มีปริมาณน้ำ ๔,๕๕๙ ล้าน ลบ.ม. (๘๙%) ปริมาณน้ำใช้การ ๔,๑๗๐ ล้าน ลบ.ม. (๘๘%)

๗.๓ แหล่งน้ำในพื้นที่นอกเขตชลประทาน ๑๐๒,๐๙๙ แห่ง มีปริมาณน้ำรวม ๗,๒๖๒ ล้าน ลบ.ม. (๘๕%)

๗.๔ อ่างเก็บน้ำขนาดกลางนอกเขตชลประทาน ๖๕ แห่ง ภายใต้การดูแลของกรมทรัพยากรน้ำปริมาณน้ำปัจจุบัน ๑๙๔.๖๐ ล้านลบ.ม. (๘๓%)

ภูมิภาค	จำนวน (แห่ง)	ปริมาณรวม (ล้าน ลบ.ม.)	ปริมาณน้ำ (ล้าน ลบ.ม.)							
			เดือน						ปัจจุบัน	
			มี.ย. ๖๔	ก.ค. ๖๔	ส.ค. ๖๔	ก.ย. ๖๔	ต.ค. ๖๔	พ.ย. ๖๔	๑๖ ธ.ค. ๖๔	ร้อยละ
เหนือ	๑๗,๒๔๙	๑,๑๐๓	๓๖๕.๔๑	๓๕๐.๙๔	๓๔๔.๓๗	๔๒๓.๔๖	๗๙๙.๖๗	๘๐๕.๒๖	๘๐๙.๒๕	๘๒
ตะวันออกเฉียงเหนือ	๕๔,๕๔๗	๓,๕๖๔	๒,๑๓๓.๖๔	๒,๑๕๐.๓๖	๒,๒๓๕.๕๕	๒,๑๔๖.๔๑	๓๙๖๖.๖๕	๓,๙๖๔.๒๔	๓,๕๑๔.๙๐	๘๖
กลาง	๑๖,๓๖๗	๑,๑๓๗	๗๓๒.๐๔	๖๐๙.๗๔	๗๒๓.๖๘	๖๙๐.๗๓	๑,๕๒๐.๓๒	๑,๕๓๘.๒๒	๑,๔๙๖.๑๖	๙๗
ตะวันออกเฉียง	๗,๘๐๔	๖๓๕	๕๒๒.๕๕	๔๗๙.๖๕	๕๔๐.๔๐	๖๒๕.๔๘	๙๙๙.๕๖	๑,๐๐๖.๐๑	๙๗๗.๕๖	๙๗
ตะวันตก	๒,๕๐๖	๗๑๑	๑๑๓.๙๒	๙๖.๓๔	๙๔.๔๓	๙๑.๙๗	๑๕๖.๗๐	๑๖๒.๑๒	๑๘๑.๑๘	๑๐๔
ใต้	๓,๖๒๖	๑,๓๑๙	๒๒๖.๔๓	๒๐๐.๙๕	๑๙๕.๒๒	๑๘๘.๕๘	๑๙๙.๒๐	๑๙๙.๙๘	๒๘๓.๓๕	๘๔
รวม	๑๐๒,๐๙๙.๐๐	๘,๔๗๐	๔,๐๙๓.๙๙	๓,๘๘๗.๙๙	๔,๑๘๓.๖๕	๔,๑๖๖.๖๓	๗,๖๔๒.๑๐	๗,๖๗๕.๘๔	๗,๒๖๒.๔๐	๘๘

๘. สถานการณ์น้ำในประเทศ ณ วันที่ ๑๕ - ๑๘ ธันวาคม ๒๕๖๔ (กรมชลประทาน)

สถานี	แม่น้ำ	อำเภอ	จังหวัด	ระดับตลิ่ง (ม.รทก.)	ระดับน้ำ (ม.รทก.)				แนวโน้ม	เปรียบเทียบระดับตลิ่ง
					พฤษภาคม	พฤษภาคม	พฤษภาคม	พฤษภาคม		
					๑๕ ธ.ค.	๑๖ ธ.ค.	๑๗ ธ.ค.	๑๘ ธ.ค.		
P.๑	ปิง	เมือง	เชียงใหม่	๓.๗๐	๑.๕๒	๑.๔๒	๑.๕๒	๑.๕๐	ลดลง	-๒.๒๐
W.๑C	วัง	เมือง	ลำปาง	๕.๒๐	-๐.๖๐	-๐.๖๒	-๐.๖๒	-๐.๖๓	เพิ่มขึ้น	-๕.๘๓
Y.๑๖	ยม	บางระกำ	พิษณุโลก	๗.๓๐	๒.๘๙	๒.๘๑	๒.๘๓	๒.๙๐	เพิ่มขึ้น	-๔.๔๐
N.๗A	น่าน	เมือง	พิจิตร	๙.๘๗	๑.๔๐	๑.๓๙	๑.๓๘	๑.๔๑	เพิ่มขึ้น	-๘.๔๖
C.๒	เจ้าพระยา	เมือง	นครสวรรค์	๒๖.๒๐	๑๗.๖๔	๑๗.๕๔	๑๗.๕๖	๑๗.๕๐	ลดลง	-๘.๗๐
C.๑๓	เจ้าพระยา	สรรพยา	ชัยนาท	๑๖.๓๔	๕.๔๔	๕.๔๔	๕.๔๔	๕.๕๕	เพิ่มขึ้น	-๑๐.๗๙
M.๖A	มูล	สตึก	บุรีรัมย์	๖.๐๐	๑.๙๘	๑.๘๑	๑.๖๗	๑.๔๙	ลดลง	-๔.๕๑
M.๗	มูล	เมือง	อุบลราชธานี	๗.๐๐	๓.๒๓	๓.๑๙	๓.๑๕	๓.๑๐	ลดลง	-๓.๙๐
M.๑๙๑	ลำตะคอง	เมือง	นครราชสีมา	๓.๕๐	๑.๒๒	๑.๒๐	๑.๖๒	๑.๔๖	ลดลง	-๒.๐๔
M.๖๙	ลำเซบก	ตระการพืชผล	อุบลราชธานี	๗.๓๐	๕.๖๖	๕.๖๕	๕.๖๕	๕.๖๒	ลดลง	-๑.๖๘
X.๖๔	คลองท่าแซะ	ท่าแซะ	ชุมพร	๑๗.๑๓	***	๘.๑๐	๘.๗๔	๘.๗๒	ลดลง	-๘.๔๑
X.๑๔๙	คลองกลาย	นบพิตำ	นครศรีธรรมราช	๓๓.๙๖	๒๘.๙๖	๒๘.๙๕	๒๘.๙๔	๒๘.๙๔	ทรงตัว	-๕.๐๒
X.๒๗๔	แม่น้ำโกลก	แฉ่ง	นราธิวาส	๒๔.๑๘	๑๙.๒๓	๑๘.๙๘	๒๒.๒๐	๒๓.๕๐	เพิ่มขึ้น	-๐.๖๘
X.๓๗A	แม่น้ำตาปี	พระแสง	สุราษฎร์ธานี	๑๑.๗๐	๘.๑๙	๗.๘๙	๗.๖๔	๗.๔๑	ลดลง	-๔.๒๙

\*\*\* ยังไม่ได้รับรายงาน

### ๙. สถานการณ์น้ำในพื้นที่ลุ่มน้ำโขง ณ วันที่ ๑๘ ธันวาคม ๒๕๖๔ (คณะกรรมการแม่น้ำโขง)

สถานี	ระดับ อ้างอิง (ม.รทก.)	ระดับ ตลิ่ง (ม.)	ระดับน้ำ (ม.)					เปรียบเทียบ ระดับ ตลิ่ง (ม.)	ผลต่างของระดับน้ำ (ม.)		แนว โน้ม
			๑๔ ธ.ค.	๑๕ ธ.ค.	๑๖ ธ.ค.	๑๗ ธ.ค.	๑๘ ธ.ค.		๓ วัน ย้อนหลัง	๕ วัน ย้อนหลัง	
อ.เชียงแสน จ.เชียงราย	๓๕๗.๑๑๐	๑๒.๘๐	๒.๓๗	๒.๓๙	๒.๑๙	๒.๐๑	๑.๙๖	-๑๐.๘๔	-๐.๒๓	-๐.๔๑	ลดลง
อ.เชียงคาน จ.เลย	๑๙๔.๑๑๘	๑๖.๐๐	๔.๗๓	๔.๘๘	๔.๙๒	๔.๘๙	๔.๘๘	-๑๑.๑๒	-๐.๐๔	๐.๑๕	ลดลง
อ.เมือง จ.หนองคาย	๑๕๓.๖๔๘	๑๒.๒๐	๑.๕๗	๑.๖๐	๑.๗๑	๑.๘๒	๑.๘๖	-๑๐.๓๔	๐.๑๕	๐.๒๙	เพิ่มขึ้น
อ.เมือง จ.นครพนม	๑๓๒.๖๘๐	๑๒.๐๐	๑.๒๗	๑.๓๐	๑.๓๑	๑.๓๕	๑.๓๙	-๑๐.๖๑	๐.๐๘	๐.๑๒	เพิ่มขึ้น
อ.เมือง จ.มุกดาหาร	๑๒๔.๒๑๙	๑๒.๕๐	๑.๗๙	๑.๗๙	๑.๘๓	๑.๘๓	๑.๘๖	-๑๐.๖๔	๐.๐๓	๐.๐๗	เพิ่มขึ้น
อ.โขงเจียม จ.อุบลราชธานี	๘๙.๐๓๐	๑๔.๕๐	๒.๓๘	๒.๓๖	๒.๓๑	๒.๓๑	๒.๓๒	-๑๒.๑๘	๐.๐๑	-๐.๐๖	เพิ่มขึ้น

\*\*\* ไม่มีสถานการณ์

### ๑๐. สถานการณ์เตือนภัย Early Warning ณ วันที่ ๑๘ ธันวาคม ๒๕๖๔ (กรมทรัพยากรน้ำ)

การแจ้งเตือน	สถานี	การแจ้งเตือน	ช่วงเวลา
<b>เตือนสีแดง (อพยพ)</b>	บ้านคลองพิ ตำบลบลาละ อำเภอกาบัง จังหวัดยะลา บ้านอุบ ตำบลยะต๊ะ อำเภอรามัน จังหวัดยะลา บ้านปูลาตีร์ ตำบลโกตาบารู อำเภอรามัน จังหวัดยะลา	ปริมาณฝนสะสม ๑๒ ชั่วโมง ๑๕๕.๕ มิลลิเมตร ปริมาณฝนสะสม ๑๒ ชั่วโมง ๑๕๐.๕ มิลลิเมตร ปริมาณฝนสะสม ๑๒ ชั่วโมง ๑๕๐.๕ มิลลิเมตร	๑๗ ธ.ค.๖๔/๑๖.๕๒ น. ๑๗ ธ.ค.๖๔/๑๗.๕๗ น. ๑๗ ธ.ค.๖๔/๑๘.๐๘ น.
<b>เตือนสีเหลือง (เตือนภัย)</b>	บ้านละแอ ตำบลละแอ อำเภอยะหา จังหวัดยะลา	ปริมาณฝนสะสม ๑๒ ชั่วโมง ๑๑๙.๐ มิลลิเมตร	๑๗ ธ.ค.๖๔/๑๘.๔๗ น.
<b>เตือนสีเขียว (เฝ้าระวัง)</b>	บ้านละแอ ตำบลละแอ อำเภอยะหา จังหวัดยะลา บ้านท่าเรือ ตำบลรือเสาะ อำเภอรือเสาะ จังหวัดนราธิวาส	ปริมาณฝนสะสม ๑๒ ชั่วโมง ๙๙.๕ มิลลิเมตร ค่าระดับน้ำ ๘.๐๐ เมตร ระดับวิกฤติ ๑๐.๐๐ เมตร	๑๗ ธ.ค.๖๔/๑๗.๓๙ น. ๑๗ ธ.ค.๖๔/๒๑.๒๐ น.

\*\*\*สำนักงานทรัพยากรน้ำภาคที่เกี่ยวข้องได้ดำเนินการแจ้งอาสาสมัครและเครือข่าย รวมถึงหน่วยงานที่เกี่ยวข้องในพื้นที่เสี่ยงภัยแล้ว

### ๑๑. พื้นที่ติดตามและเฝ้าระวังสถานการณ์ธรณีพิบัติภัย ณ วันที่ ๑๗ ธันวาคม ๒๕๖๔ (กรมทรัพยากรธรณี)

เนื่องจากในพื้นที่เสี่ยงดินถล่มมีฝนตกหนัก ประกอบกับมีพื้นที่คาดการณ์ปริมาณน้ำฝนที่อาจก่อให้เกิดดินถล่ม โดยเฉพาะในบริเวณภาคใต้ จังหวัดสงขลา และยะลา ศูนย์ปฏิบัติการธรณีพิบัติภัยจึงได้ทำการเฝ้าระวังและติดตามสถานการณ์ธรณีพิบัติภัยดินถล่มและน้ำป่าไหลหลากเป็นพิเศษ และจะทำการแจ้งอาสาสมัครเครือข่ายในพื้นที่เสี่ยงภัยต่อไป

### ๑๒. เหตุการณ์วิกฤตน้ำปัจจุบัน ณ วันที่ ๑๘ ธันวาคม ๒๕๖๔ [เวลา ๑๕.๐๐ น.(เมื่อวาน) - ๐๘.๐๐ น. (วันนี้)]

ไม่มีสถานการณ์

### ๑๓. สถานการณ์ภาวะน้ำท่วม และสถานการณ์ฝนแล้ง/ฝนทิ้งช่วง ณ วันที่ ๑๘ ธันวาคม ๒๕๖๔ (ปก.)

สถานการณ์อุทกภัยที่เกิดขึ้นจากหย่อมความกดอากาศต่ำกำลังแรงปกคลุมประเทศมาเลเซีย ทำให้ภาคใต้ตอนล่างมีฝนตกหนักถึงหนักมากบางแห่ง ในห้วงวันที่ ๑๗ - ๑๘ ธ.ค. ๖๔ ทำให้บริเวณภาคใต้มีฝนตกหนักส่งผลให้เกิดน้ำท่วมฉับพลัน น้ำป่าไหลหลาก และน้ำล้นตลิ่ง ในพื้นที่ ๒ จ. ๒ อ. ๒ ต. ๒ ม. (ยะลา นราธิวาส) ประชาชนได้รับผลกระทบ ๑๐ ครัวเรือน ไม่มีผู้ได้รับบาดเจ็บและเสียชีวิต ปัจจุบันยังคงมีสถานการณ์ในพื้นที่ ๒ จ. ๒ อ. ๒ ต. ๒ ม. ๑๐ ครัวเรือน

### ๑๔. การคาดหมายลักษณะอากาศ ๗ วันข้างหน้า (ระหว่างวันที่ ๑๖ - ๒๒ ธันวาคม ๒๕๖๔)

วันที่ ๑๗ - ๒๐ ธ.ค. ๖๔ บริเวณความกดอากาศสูงกำลังค่อนข้างแรงจากประเทศจีนแผ่ลงมาปกคลุมประเทศไทยตอนบน ทำให้บริเวณประเทศไทยตอนบนมีอากาศเย็นถึงหนาวกับมีลมแรง โดยภาคตะวันออกเฉียงเหนือ และภาคตะวันออก จะมีอุณหภูมิจะลดลง ๓-๕ องศาเซลเซียส ส่วนภาคเหนือ และภาคกลาง อุณหภูมิจะลดลง ๒-๔ องศาเซลเซียส หลังจากนั้นในช่วงวันที่ ๒๑ - ๒๓ ธ.ค. ๖๔ บริเวณความกดอากาศสูงที่ปกคลุมประเทศไทยจะมีกำลังอ่อนลง ทำให้บริเวณดังกล่าวมีอุณหภูมิสูงขึ้น ๒-๔ องศาเซลเซียส กับมีหมอกบางในตอนเช้า ในขณะที่คลื่นกระแสลมฝ่ายตะวันตกในระดับบนจะเคลื่อนผ่านภาคเหนือ ภาคตะวันออกเฉียงเหนือ และภาคกลางตอนบน ทำให้มีฝนฟ้าคะนองเกิดขึ้นบางแห่งในบริเวณดังกล่าว สำหรับในช่วงวันที่ ๑๗ - ๑๘ ธ.ค. ๖๔ มรสุมตะวันออกเฉียงเหนือที่พัดปกคลุมอ่าวไทยและทะเลอันดามันมีกำลังค่อนข้างแรง ประกอบกับมีหย่อมความกดอากาศต่ำกำลังแรงเคลื่อนผ่านประเทศมาเลเซียและภาคใต้ตอนล่าง ทำให้ภาคใต้มี

ฝนเพิ่มขึ้นและมีฝนตกหนักบางแห่ง ส่วนคลื่นลมบริเวณอ่าวไทยและทะเลอันดามันมีกำลังแรง โดยบริเวณอ่าวไทยตอนล่างมีคลื่นสูง ๒-๓ เมตร บริเวณที่มีฝนฟ้าคะนองมีคลื่นสูงมากกว่า ๓ เมตร ส่วนทะเลอันดามันมีคลื่นสูง ๑-๒ เมตร หลังจากนั้น ในช่วงวันที่ ๒๐ - ๒๒ ธ.ค. ๖๔ หย่อมความกดอากาศต่ำจากอ่าวเบงกอลจะเคลื่อนเข้าปกคลุมทะเลอันดามันและภาคใต้ ทำให้ภาคใต้มีฝนตกหนักบางแห่ง และทะเลอันดามันมีคลื่นสูง ๑-๒ เมตร บริเวณที่มีฝนฟ้าคะนองคลื่นสูงประมาณ ๒ เมตร

อนึ่ง พายุไต้ฝุ่น “ราอี” บริเวณประเทศฟิลิปปินส์กำลังเคลื่อนตัวไปทางทิศตะวันตก คาดว่าจะเคลื่อนที่ลงทะเลจีนใต้ในวันที่ ๑๗-๑๘ ธ.ค. ๖๔ โดยพายุนี้ยังไม่มีผลกระทบต่อประเทศไทย

#### ๑๕. ความช่วยเหลือภัยแล้งสะสมของกรมทรัพยากรน้ำ

ความช่วยเหลือในพื้นที่ประสบปัญหาภัยแล้ง ตั้งแต่วันที่ ๑ ตุลาคม - ๑๔ ธันวาคม ๒๕๖๔

หน่วยงาน	จังหวัด	ปริมาณการ สูบน้ำ (ลบ.ม.)	ปริมาณการ แจกจ่ายน้ำ สะอาด (ลิตร)	น้ำดื่มบรรจุ ขวด (ขวด)	ประโยชน์ที่ได้รับ		
					อุปโภค-บริโภค		พื้นที่เกษตร (ไร่)
					ครัวเรือน	ประชากร	
ภาค ๑	ลำปาง	-	๔๐๙,๗๕๖	๒,๐๐๐	๑๖๗,๕๗๘	๔๔๗,๔๕๒	-
	เชียงใหม่	-	๔๐,๑๐๒	-	๒๑,๒๐๑	๘๗,๖๗๕	-
	แม่ฮ่องสอน	-	๓๙,๗๘๙	-	๙,๒๔๘	๖๐,๙๘๖	-
	เชียงราย	-	๑๑๘,๘๕๙	-	๕๖,๔๗๑	๑๗๔,๔๗๗	-
	กำแพงเพชร	-	๓๙,๕๘๗	-	๔๔,๑๒๕	๑๗๙,๓๑๐	-
ภาค ๓	อุดรธานี	๘๑๑,๓๐๐	๓๐,๐๐๐	-	๒,๐๒๐	๘,๒๖๓	๑,๒๗๐
ภาค ๔	ขอนแก่น	๘๖๐,๘๘๐	-	-	๑,๑๗๐	๔,๔๐๙	-
ภาค ๕	นครราชสีมา	๗๐,๐๐๐	-	-	๕๙๐	๒,๓๐๐	-
ภาค ๙	น่าน	-	๕,๔๕๐	-	-	๙๕	-
	อุตรดิตถ์	-	๙๕,๙๕๐	-	๑,๒๖๙	๔,๓๗๐	-
	พิษณุโลก	-	-	๒,๑๖๐	-	๑,๖๙๐	-
	สุโขทัย	-	-	๑๒๐	-	๑๒๐	-
	แพร่	๖,๗๒๐	-	-	๒๐๐	-	๗๕๐
ภาค ๑๐	สุราษฎร์ธานี	๕๖,๐๐๐	๕๔,๐๐๐	-	๖๔	๓๑๐	๒,๖๐๐
ภาค ๑๑	อำนาจเจริญ	๑๒๒,๔๐๐	-	-	๒,๑๙๓	๖,๓๒๐	๕๐
	<b>๑๕ จังหวัด</b>	<b>๑,๙๒๗,๓๐๐</b>	<b>๘๓๓,๔๙๓</b>	<b>๔,๒๘๐</b>	<b>๓๐๖,๑๒๙</b>	<b>๙๗๗,๗๗๗</b>	<b>๔,๖๗๐</b>

จึงเรียนมาเพื่อโปรดทราบ

นายภาดล ถาวรกฤชรัตน์  
อธิบดีกรมทรัพยากรน้ำ  
ประธานคณะทำงานศูนย์ปฏิบัติการ  
ทรัพยากรธรรมชาติและสิ่งแวดล้อม  
(ด้านทรัพยากรน้ำ)