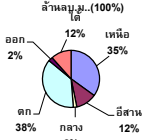


รายงานสรุปสภาพน้ำในอ่างเก็บน้ำขนาดใหญ่และขนาดกลาง

รายงานสถานการณ์ ณ วันที่ 20 ธันวาคม 2564

ปริมาณน้ำรวมทั่วประเทศ 70,921 ล้าน ลบ.ม. (100%)



เปรียบเทียบปริมาณน้ำรวมทั่วประเทศ ปัจจุบัน ใน ปี 64 และ ปี 63

วันที่ 20 ธันวาคม 2564 เก้าพัน 54,076 ล้าน ลบ.ม. หรือ เก้าพัน 54.076 %

วันที่ 20 ธันวาคม 2563 เก้าพัน 44,662 ล้าน ลบ.ม. หรือ เก้าพัน 44.662 %

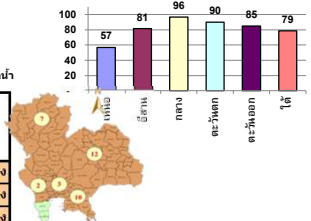
63%

ปริมาณน้ำในอ่างที่ใช้การได้ในสัปดาห์นี้ +มากกว่า / -น้อยกว่า สัปดาห์ก่อน 161.01 ล้าน ลบ.ม.

สรุปสถานการณ์ปริมาณน้ำในอ่างเก็บน้ำที่ใช้ในกิจกรรมที่ประเทศ นอกตัว ปริมาณน้ำที่ไหลเข้าอ่าง เมื่อเทียบกับสัปดาห์ที่ผ่านมา สถานการณ์อยู่ระหว่างเก็บกักน้ำ

ภาค	สถานการณ์ปริมาณน้ำในอ่าง				ปริมาณน้ำเปลี่ยนแปลง (ล้าน ม.³)	สถานะ
	ลดลง (แห่ง)	คงที่ (แห่ง)	เพิ่มขึ้น (แห่ง)	รวม (แห่ง)		
ภาคเหนือ	4	3	-	7	-38.00	ปริมาณน้ำในอ่างเก็บน้ำลดลง
ภาคตะวันออกเฉียงเหนือ	6	6	-	12	-109.00	ปริมาณน้ำในอ่างเก็บน้ำลดลง
ภาคกลาง	2	1	-	3	-30.00	ปริมาณน้ำในอ่างเก็บน้ำลดลง
ภาคตะวันออก	1	-	1	2	-34.00	ปริมาณน้ำในอ่างเก็บน้ำลดลง
ภาคตะวันออกเฉียงเหนือ	10	-	-	10	-34.01	ปริมาณน้ำในอ่างเก็บน้ำลดลง
ภาคใต้	3	-	1	4	84.00	ปริมาณน้ำในอ่างเก็บน้ำเพิ่มขึ้น
รวมทั้งประเทศ	26	10	2	38	-161.01	ปริมาณน้ำในอ่างเก็บน้ำลดลง

% ปริมาณน้ำรวมแต่ละภาคปัจจุบัน



สรุปสถานการณ์ปริมาณน้ำในอ่างฯ

คงที่	10	อ่าง
ลดลง	26	อ่าง
เพิ่มขึ้น	2	อ่าง

ภาค	อ่างเก็บน้ำ	ความจุที่ (ล้าน ม.³)	ปริมาณน้ำที่ใช้งานได้จริง (ล้าน ม.³)	ใช้การได้จริง (ล้าน ม.³)	ปริมาณน้ำรวม วันที่ 20 ธันวาคม 2563		ปัจจุบัน วันที่ 20 ธันวาคม 2564				สัปดาห์ก่อน วันที่ 14 ธันวาคม 2564				ปริมาณน้ำ + เพิ่มขึ้น - ลดลง (ล้าน ม.³)	สถานการณ์ในอ่าง
					ปริมาณน้ำรวม (ล้าน ม.³)	%	ปริมาณน้ำรวม		ปริมาณน้ำใช้การได้จริง		ปริมาณน้ำรวม		ปริมาณน้ำใช้การได้จริง			
							ปริมาณน้ำ (ล้าน ม.³)	%	ปริมาณน้ำ (ล้าน ม.³)	%	ปริมาณน้ำ (ล้าน ม.³)	%	ปริมาณน้ำ (ล้าน ม.³)	%		
ภาคเหนือ (7)																
1	ภูฝอย (2) ลาดก	13,462	3,800	9,662	5,548	41%	8,225	61%	4,425	46%	8,318	62%	4,518	47%	-93.00	ลดลง
2	สิริกิติ์ (2) ลุดดัด	9,510	2,850	6,660	5,479	58%	4,434	47%	1,584	24%	4,456	47%	1,606	24%	-22.00	ลดลง
3	แม่จัด เชียงใหม่	265	12	253	143	54%	116	44%	104	41%	116	44%	104	41%	-	คงที่
4	แม่กวาง เชียงใหม่	263	14	249	115	44%	84	32%	70	28%	84	32%	70	28%	-	คงที่
5	ก้ามปู ลำปาง	106	3	103	69	65%	101	95%	98	95%	101	95%	98	95%	-	คงที่
6	กาคอนนา ลำปาง	170	6	164	80	47%	142	84%	136	83%	143	84%	137	84%	-1.00	ลดลง
7	แควน้อย พิษณุโลก	939	43	896	422	45%	892	95%	849	95%	906	96%	863	96%	-14.00	ลดลง
	แม่เม็ก	110	16	94	43	39%	107	97%	91	97%	110	100%	94	100%	-3.00	ลดลง
รวมภาคเหนือ 34.85%		24,825	6,744	18,081	11,898	48%	14,102	57%	7,358	41%	14,235	57%	7,396	41%	-38.00	ลดลง
ภาคตะวันออกเฉียงเหนือ (12)																
8	ห้วยหลวง อุดรธานี	136	7	129	60	44%	76	56%	69	53%	77	57%	70	54%	-1.00	ลดลง
9	น้ำอูน สกลนคร	520	45	475	238	46%	318	61%	273	57%	326	63%	281	59%	-8.00	ลดลง
10	น้ำพอง (2) สกลนคร	165	8	157	88	53%	96	58%	88	56%	96	58%	88	56%	-	คงที่
11	จุฬารัตน์ (2) ขัยภูมิ	164	37	127	156	95%	161	98%	124	98%	161	98%	124	98%	-	คงที่
12	อุบลรัตน์ (2) ขอนแก่น	2,431	581	1,850	1,565	64%	2,193	90%	1,612	87%	2,254	93%	1,673	90%	-61.00	ลดลง
13	ลำปาว กาฬสินธุ์	1,980	100	1,880	964	49%	1,229	62%	1,129	60%	1,242	63%	1,142	61%	-13.00	ลดลง
14	ลำตะคอง นครราชสีมา	314	22	292	354	113%	333	106%	311	107%	338	108%	316	108%	-5.00	ลดลง
15	ลำพระเพลิง นครราชสีมา	155	1	154	154	99%	153	99%	152	99%	153	99%	152	99%	-	คงที่
16	มูลนง นครราชสีมา	141	7	134	142	101%	140	99%	133	99%	140	99%	133	99%	-	คงที่
17	ลำพระนครราชสีมา	275	7	268	243	88%	278	101%	271	101%	278	101%	271	101%	-	คงที่
18	ลำางรองบุรีรัมย์	121	3	118	100	83%	118	98%	115	97%	118	98%	115	97%	-	คงที่
19	สิรินธร (2) อุบลราชธานี	1,966	831	1,135	1,688	86%	1,726	88%	895	79%	1,747	89%	916	81%	-21.00	ลดลง
รวมภาคตะวันออกเฉียงเหนือ 11.80%		8,369	1,649	6,720	5,754	69%	6,819	81%	5,172	77%	6,931	83%	5,281	79%	-109.00	ลดลง
ภาคกลาง (3)																
20	ป่าสักชลสิทธิ์ ลพบุรี	960	3	957	690	72%	913	95%	910	95%	937	98%	934	98%	-24.00	ลดลง
21	ห้วยเสลา อุทัยธานี	160	17	143	119	74%	155	97%	138	97%	161	101%	144	101%	-6.00	ลดลง
22	กระเสียว สุพรรณบุรี	299	99	200	201	67%	300	100%	201	101%	300	100%	201	101%	-	คงที่
รวมภาคกลาง 1.92%		1,419	119	1,300	1,009	71%	1,368	96%	1,249	88%	1,398	98%	1,279	98%	-30.00	ลดลง
ภาคตะวันออก (2)																
23	ศรีนครินทร์ (2) กาญจนบุรี	17,745	10,265	7,480	13,276	75%	16,338	92%	6,073	81%	16,330	92%	6,065	81%	8.00	เพิ่มขึ้น
24	ราชกาลนคร (2) กาญจนบุรี	8,860	3,012	5,848	4,758	54%	7,580	86%	4,568	78%	7,622	86%	4,610	79%	-42.00	ลดลง
รวมภาคตะวันออก 37.51%		26,605	13,277	13,328	18,033	68%	23,918	90%	10,641	80%	23,953	90%	10,675	80%	-34.00	ลดลง
ภาคตะวันออก (6+4)																
25	ขุนด่าน นครนายก	224	5.00	219	213	95%	210	94%	205	94%	213	95%	208	95%	-3.00	ลดลง
26	คลองลัด ฉะเชิงเทรา	420	30.00	390	170	40%	227	54%	197	51%	241	57%	211	54%	-14.00	ลดลง
27	บางพระ (3) ชลบุรี	117	12.00	105	79	68%	110	94%	98	93%	111	95%	99	94%	-1.00	ลดลง
28	หนองปลาไหล (3) ระยอง	164	13.75	150	164	100%	170	104%	156	104%	173	106%	159	106%	-3.00	ลดลง
29	ประแสร์ (3) ระยอง	295	20.00	275	231	78%	283	96%	263	96%	285	97%	265	96%	-2.00	ลดลง
30	มาบประชัน (3) ระยอง	17	0.72	16	6	35%	16	96%	15	96%	16	97%	15.38	97%	-0.11	ลดลง
31	หนองฉาง (3) ระยอง	21	1.00	20	18	84%	23	106%	22	106%	23	107%	21.95	108%	-0.25	ลดลง
32	คลองกราม (3) ระยอง	79	3.00	76	72	91%	71	90%	68	89%	72	90%	68.73	90%	-0.55	ลดลง
33	คลองใหญ่ (3) ระยอง	45	3.00	42	47	103%	46	100%	43	100%	48	105%	44.67	105%	-2.10	ลดลง
34	นฤมิตรจินดา ปราจีนบุรี	295	19.00	276	1,088	369%	267	91%	248	90%	275	93%	256.00	93%	-8.00	ลดลง
รวมภาคตะวันออก 2.37%		1,678	107	1,570	2,088	124%	1,422	85%	1,315	84%	1,456	87%	1,349	86%	-34.01	ลดลง
ภาคใต้ (4)																
35	แก่งกระจาน เพชรบุรี	710	65	645	532	75%	640	90%	575	89%	641	90%	576	89%	-1.00	ลดลง
36	ปราจีนบุรี ประจวบคีรีขันธ์	391	18	373	357	91%	356	91%	338	91%	358	92%	340	91%	-2.00	ลดลง
37	รัชชประภา (2) สุราษฎร์ธานี	5,639	1,352	4,287	3,755	67%	4,495	80%	3,143	73%	4,498	80%	3,146	73%	-3.00	ลดลง
38	บางลา (2) ยะลา	1,454	276	1,178	1,236	85%	956	66%	680	58%	866	60%	590	50%	90.00	เพิ่มขึ้น
รวมภาคใต้ 11.55%		8,194	1,711	6,483	5,890	72%	6,446	79%	4,736	73%	6,363	78%	4,652	72%	84.00	เพิ่มขึ้น
รวมทั้งประเทศ 100%(38)		71,090	23,607	47,482	44,662	63%	54,076	76%	30,471	64%	30,132	42%	30,632	65%	-161.01	ลดลง

ที่มาข้อมูล : ตารางสรุปสภาพน้ำในอ่างเก็บน้ำขนาดใหญ่ทั่วประเทศ และตารางสรุปสภาพน้ำในอ่างเก็บน้ำภาคตะวันออกเฉียงเหนือ กรมชลประทาน

หมายเหตุ :

- อ่างเก็บน้ำขนาดใหญ่ หมายถึง อ่างเก็บน้ำที่มีความจุตั้งแต่ 100 ล้าน ลบ.ม. ขึ้นไป
- เป็นอ่างเก็บน้ำอยู่ใต้วงล้อมรอบของการไฟฟ้าฝ่ายผลิตแห่งประเทศไทย (10) นอกนั้นอยู่ในความรับผิดชอบของกรมชลประทาน (28)
- เป็นอ่างเก็บน้ำขนาดกลางที่มีความสำคัญต่อการอุตสาหกรรมและการประมง ของลุ่มน้ำชายฝั่งทะเลตะวันออก
- ที่มา : กรมชลประทาน และการไฟฟ้าฝ่ายผลิตแห่งประเทศไทย
- จังหวัดที่มีอ่างเก็บน้ำขนาดใหญ่มีจำนวน 26 จังหวัด ไม่มี 50 จังหวัด

รท. หมายถึง ระดับเก็บกักน้ำของอ่าง



ศูนย์เฝ้าระวัง ศูนย์ป้องกันวิกฤตน้ำ กรมทรัพยากรน้ำ

ลำดับของเขื่อนตามความจุ

- ศรีนครินทร์ 2.ภูมิล 3.สิริกิติ์ 4.ราชกาลนคร 5.รัชชประภา
- อุบลรัตน์ 7.สิรินธร 8.มาบประชัน 9.ลำปาว 10.ป่าสัก

ลำดับของเขื่อนตามปริมาณน้ำใช้การได้

- ภูมิล 2.ศรีนครินทร์ 3.สิริกิติ์ 4.ราชกาลนคร 5.รัชชประภา
- ลำปาว 7.อุบลรัตน์ 8.มาบประชัน 9.สิรินธร 10.ป่าสัก