



รายงานการเฝ้าระวังติดตามสถานการณ์น้ำและความช่วยเหลือ ศูนย์ปฏิบัติการทรัพยากรธรรมชาติและสิ่งแวดล้อม (ด้านทรัพยากรน้ำ) กระทรวงทรัพยากรธรรมชาติและสิ่งแวดล้อม

ศูนย์ป้องกันวิกฤติน้ำ กรมทรัพยากรน้ำ

โทรศัพท์ ๐ ๒๒๗๑ ๖๐๐๐ ต่อ ๖๔๔๕ โทรสาร ๐ ๒๒๘๘ ๖๖๒๙ www.dwr.go.th IDLine: mekhalawoc Email: mekhala@dwr.mail.go.th

ศูนย์เทคโนโลยีสารสนเทศทรัพยากรน้ำบาดาล กรมทรัพยากรน้ำบาดาล

โทรศัพท์ ๐ ๒๖๖๖ ๗๐๙๐ โทรสาร ๐ ๒๖๖๖ ๗๑๐๐ www.dgr.go.th Email: itcenter@dgr.mail.go.th

สำนักงานนโยบายและแผนทรัพยากรธรรมชาติและสิ่งแวดล้อม

โทรศัพท์ ๐ ๒๒๖๕๖๕๐๐ www.onep.go.th Email: webmaster@onep.go.th

กรมทรัพยากรธรณี

โทรศัพท์ ๐ ๒๖๒๑๙๕๐๐ www.dmr.go.th Email: webmaster@dmr.mail.go.th

รายงานฉบับที่ ๖๘๖/๒๕๖๔

เวลา ๑๕.๐๐ น.

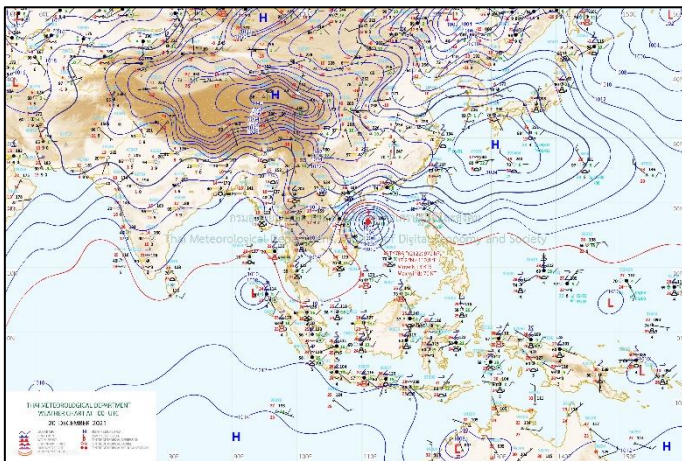
วันที่ ๒๐ ธันวาคม ๒๕๖๔

เรียนร.ม.ท.ส. เลขานุการ ร.ม.ท.ส. ที่ปรึกษา ร.ม.ท.ส. ปกท.ท.ส. รอง ปกท.ท.ส. อท.น. อท.บ. และหน่วยงานที่เกี่ยวข้อง

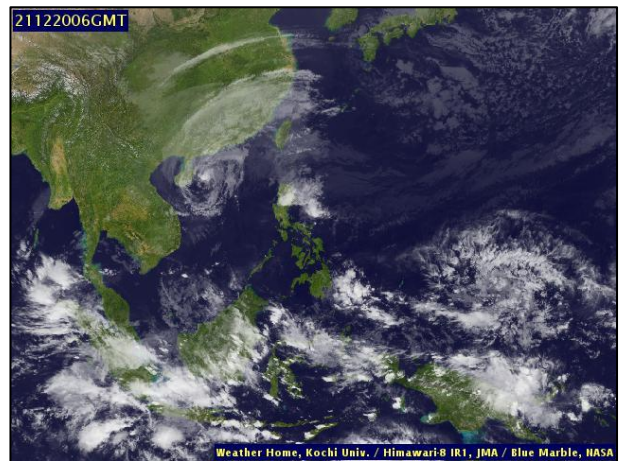
๑. สภาวะอากาศ เวลา ๑๒.๐๐ น. (กรมอุตุนิยมวิทยา)

พยากรณ์อากาศ ๒๔ ชั่วโมงข้างหน้า บริเวณความกดอากาศสูงหรือมวลอากาศเย็นกำลังค่อนข้างแรงยังคงแผ่ปกคลุมประเทศไทยตอนบน ลักษณะเช่นนี้ทำให้บริเวณดังกล่าวยังคงมีอากาศเย็นถึงหนาวในภาคเหนือ และภาคตะวันออกเฉียงเหนือ ส่วนภาคกลาง และภาคตะวันออกมีอากาศเย็นกับมีลมแรง สำหรับยอดดอยมีอากาศหนาวถึงหนาวจัด อุณหภูมิต่ำสุด ๒-๑๑ องศาเซลเซียส และยอดภูมิมีสภาพอากาศหนาวถึงหนาวจัด อุณหภูมิต่ำสุด ๕-๑๓ องศาเซลเซียส ขอให้ประชาชนบริเวณประเทศไทยตอนบนดูแลรักษาสุขภาพเนื่องจากสภาพอากาศที่หนาวเย็นลงในระยะนี้ไว้ด้วย

สำหรับมรสุมตะวันออกเฉียงเหนือยังคงพัดปกคลุมอ่าวไทยและภาคใต้ ทำให้ภาคใต้ตอนล่างยังคงมีฝนตกต่อเนื่อง ส่วนคลื่นลมบริเวณอ่าวไทยมีกำลังปานกลาง โดยมีคลื่นสูง ๑-๒ เมตร บริเวณที่มีฝนฟ้าคะนองคลื่นสูงมากกว่า ๒ เมตร ขอให้ชาวเรือบริเวณอ่าวไทยและทะเลอันดามันควรเดินเรือด้วยความระมัดระวัง และหลีกเลี่ยงการเดินเรือบริเวณที่มีฝนฟ้าคะนอง อนึ่ง พายุไต้ฝุ่น “ราอี” บริเวณทะเลจีนใต้ตอนบน กำลังเคลื่อนตัวไปทางทิศเหนือมากขึ้น คาดว่าจะเคลื่อนผ่านเข้าใกล้เกาะไหหลำ ประเทศจีนในวันนี้ (๒๐ ธันวาคม ๒๕๖๔) และมีแนวโน้มจะอ่อนกำลังลงตามลำดับ โดยพายุนี้ไม่มีผลกระทบต่อประเทศไทย

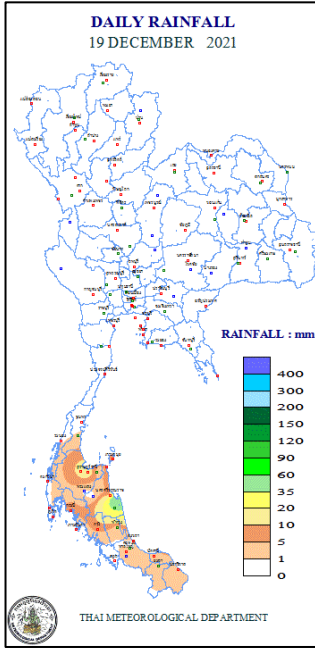


แผนที่อากาศ วันที่ ๒๐ ธ.ค. ๒๕๖๔ เวลา ๐๗.๐๐ น.



ภาพถ่ายดาวเทียม วันที่ ๒๐ ธ.ค. ๒๕๖๔ เวลา ๑๓.๐๐ น.

๒. ปริมาณฝนสะสม ณ เวลา ๐๗.๐๐น.(เมื่อวาน) - ๐๗.๐๐ น.(วันนี้) (กรมอุตุฯ)



จุดตรวจวัด	ปริมาณฝน (มม.)
จ.นครศรีธรรมราช (สภษ.)	๕๘.๔
จ.สุราษฎร์ธานี	๑๗.๒
จ.กระบี่	๗.๖
จ.ตรัง	๖.๓
จ.ยะลา (สภษ.)	๔.๑
จ.ปัตตานี	๓.๘

๓. ปริมาณฝนสะสมของพื้นที่ลาดเชิงเขา ๑๒ ชม. ที่ผ่านมา (กรมทรัพยากรน้ำ)

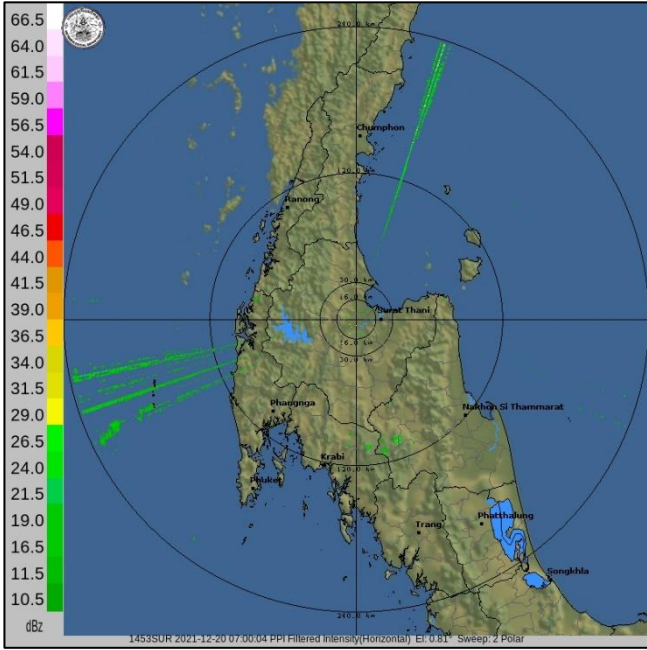
รหัสสถานี	จุดตรวจวัด	ปริมาณฝน (มม./๑๒ ชม.)
STN๐๕๘๑	บ้านชายควน ต.ป่าดงเบขาร์ อ.สะเดา จ.สงขลา	๒๑.๕
STN๐๗๐๕	บ้านนาส้อง ต.ทต.ตะโหมด อ.ตะโหมด จ.พัทลุง	๑๖.๕
STN๐๗๖๒	บ้านช่องช้าง ต.พรุพี อ.บ้านนาสาร จ.สุราษฎร์ธานี	๑๓.๕
STN๐๙๕๘	บ้านยาง ต.ท่าลี่ อ.ท่าลี่ จ.เลย	๑๓.๕
STN๐๒๑๘	บ้านขุนพิง ต.หินตก อ.ร่อนพิบูลย์ จ.นครศรีธรรมราช	๑๓.๕
STN๐๑๕๓	บ้านห้วยไม้แก่น ต.ร่อนพิบูลย์ อ.ร่อนพิบูลย์ จ.นครศรีธรรมราช	๘.๐
STN๑๗๙๘	บ้านท่าเรือ ต.เรือเสาะ อ.เรือเสาะ จ.นราธิวาส	๗.๕
STN๑๐๕๑	บ้านเหนือคลอง ต.ช้างซ้าย อ.กาญจนดิษฐ์ จ.สุราษฎร์ธานี	๖.๕
STN๐๐๘๓	บ้านน้ำรอบ ต.ลานสกา อ.ลานสกา จ.นครศรีธรรมราช	๖.๕
STN๑๐๒๒	บ้านโคกแมว ต.โคกม่วง อ.เขาชัยสน จ.พัทลุง	๕.๐

๔. ค่าความชื้นในดิน (กรมทรัพยากรน้ำ/คณะกรรมการเฝ้าระวังน้ำ)

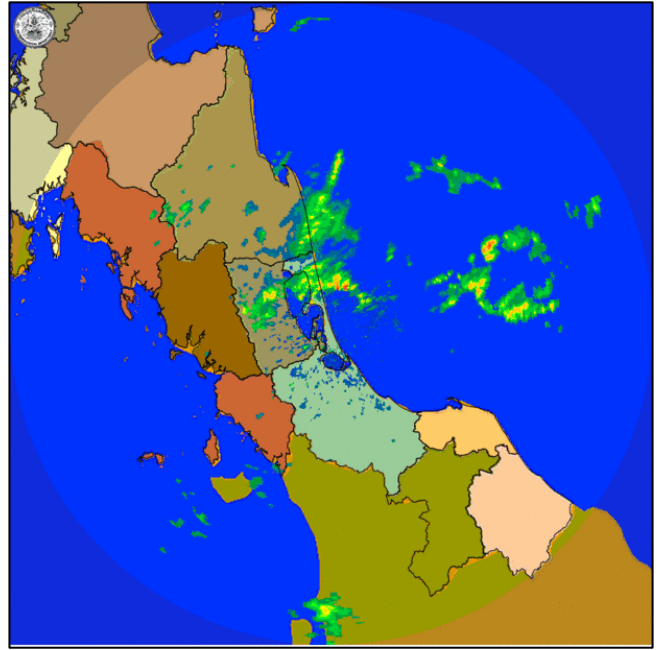
ภูมิภาค	ความชื้นในดิน [-] ๑ ธ.ค. ๖๔	ความชื้นในดิน [-] ๙ ธ.ค. ๖๔	แนวโน้ม
เหนือ	๒๐-๔๐	๒๐-๔๐	ทรงตัว
กลาง	๔๐-๖๐	๔๐-๖๐	ทรงตัว
ตะวันออกเฉียงเหนือ	๔๐-๖๐	๔๐-๖๐	ทรงตัว
ตะวันออก	๔๐-๖๐	๔๐-๖๐	ทรงตัว
ตะวันตก	๔๐-๖๐	๔๐-๖๐	ทรงตัว
ใต้	๘๐-๑๐๐	๖๐-๘๐	ลดลง

หมายเหตุ : ความชื้นในดิน ๐ หมายถึง ดินที่แห้งสนิท และ ๑๐๐ หมายถึง ดินที่อิ่มน้ำ

๕. เรดาร์ตรวจอากาศ ณ วันที่ ๒๐ ธันวาคม ๒๕๖๔ (กรมอุตุนิยมวิทยา)



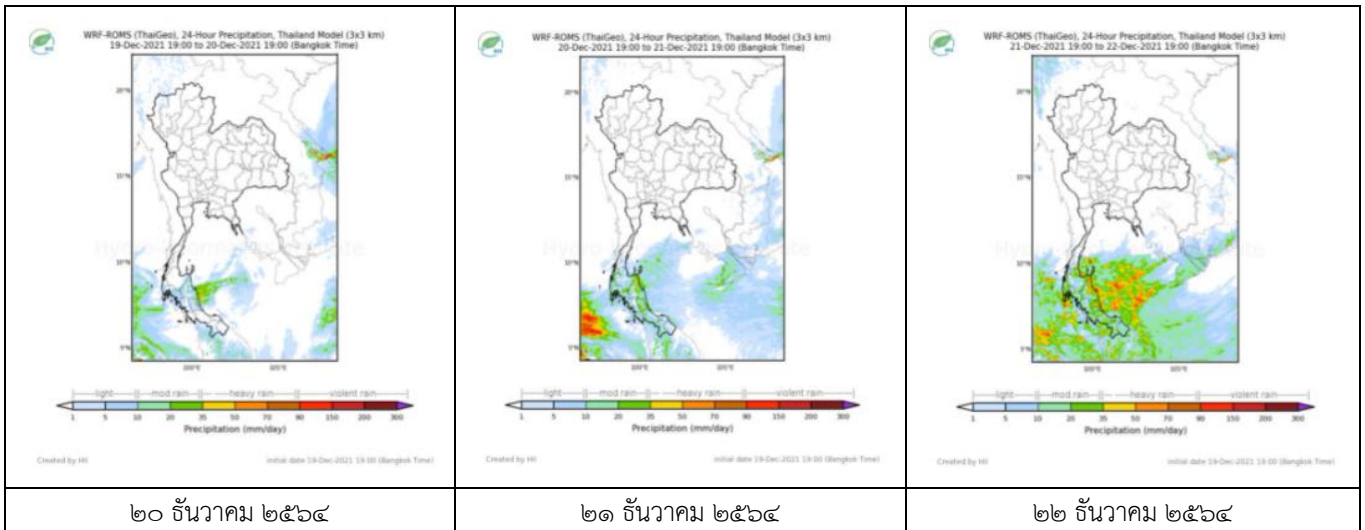
สถานีสุราษฎร์ธานี เวลา ๑๔.๐๐ น.



สถานีสทิงพระ จ.สงขลา เวลา ๑๔.๐๐ น.

จากเรดาร์ตรวจอากาศจะพบว่ามียกลุ่มเมฆฝนปกคลุมบริเวณภาคใต้ของประเทศไทย

๖. แผนภาพคาดการณ์ฝนล่วงหน้า ๓ วัน (สถาบันสารสนเทศทรัพยากรน้ำ (องค์การมหาชน))



๒๐ ธันวาคม ๒๕๖๔

๒๑ ธันวาคม ๒๕๖๔

๒๒ ธันวาคม ๒๕๖๔

๗. สถานการณ์น้ำในแหล่งเก็บกักน้ำ ณ วันที่ ๒๐ ธันวาคม ๒๕๖๔ (กรมชลประทาน กรมทรัพยากรน้ำ และสททช.)

๗.๑ ปริมาณน้ำในอ่างฯ ๕๓,๙๖๘ ล้าน ลบ.ม. คิดเป็นร้อยละ ๗๖ (ปริมาณน้ำใช้การได้ ๓๐,๓๗๗ ล้าน ลบ.ม. คิดเป็นร้อยละ ๖๔) ปริมาณน้ำในอ่างฯ เทียบกับปี ๒๕๖๓ (๔๓,๖๖๓ ล้าน ลบ.ม. คิดเป็นร้อยละ ๖๒) มากกว่าปี ๒๕๖๓ จำนวน ๑๐,๒๕๖ ล้าน ลบ.ม. ปริมาณน้ำไหลลงอ่างฯ จำนวน ๔๖.๑๑ ลบ.ม. ปริมาณน้ำ ระบายจำนวน ๖๘.๑๘ ล้าน ลบ.ม. สามารถรับน้ำได้อีก ๑๗,๐๓๕ ล้าน ลบ.ม.

อ่างเก็บน้ำ	ความจุที่ รณก. (ล้าน ลบ.ม.)	ปริมาณ น้ำในอ่าง		ปริมาณ น้ำใช้การได้		ปริมาณ น้ำไหลลงอ่าง		ปริมาณ น้ำระบาย		ปริมาณ น้ำรับได้ อีก (ล้าน ม. ^๓) <small>(ความจุที่ รณก.-ปริมาณ น้ำปัจจุบัน)</small>
		ปริมาณ (ล้าน ม. ^๓)	% น้ำเก็บ กัก	ปริมาณ (ล้าน ม. ^๓)	% น้ำใช้ การ	วันนี้ (ล้าน ม. ^๓)	เมื่อวาน (ล้าน ม. ^๓)	วันนี้ (ล้าน ม. ^๓)	เมื่อวาน (ล้าน ม. ^๓)	
๑.ภูมิพิล	๑๓,๔๖๒	๘,๒๒๕	๖๑	๔,๕๒๕	๔๖	๑๕๔	๑.๖๘	๑๔.๕๙	๑๔.๕๐	๕,๒๓๗
๒.สิริกิติ์	๙,๕๑๐	๔,๔๓๔	๔๗	๑,๕๘๔	๒๔	๒.๖๑	๒.๖๕	๕.๕๔	๕.๕๘	๕,๐๗๖

๓.จุฬารัตน์	๑๖๔	๑๖๑	๙๘	๑๒๔	๙๘	๐.๒๐	๐.๒๓	๐.๐๐	๐.๕๓	๓
๔.อุบลรัตน์	๒,๔๓๑	๒,๑๙๓	๙๐	๑,๖๑๒	๘๗	๑.๐๒	๐.๐๐	๑๐.๐๑	๑๐.๐๙	๒๓๘
๕.ลำปาง	๑,๙๘๐	๑,๒๒๙	๖๒	๑,๑๒๙	๖๐	๐.๐๐	๐.๐๐	๐.๐๒	๐.๒๔	๗๕๑
๖.สิรินธร	๑,๙๖๖	๑,๗๒๖	๘๘	๘๙๔	๗๙	๐.๐๐	๐.๐๐	๐.๐๐	๐.๐๐	๒๔๐
๗.ป่าสักชลสิทธิ์	๙๖๐	๙๑๓	๙๕	๙๑๐	๙๕	๐.๐๐	๐.๐๐	๔.๓๗	๔.๓๗	๔๗
๘.ศรีนครินทร์	๑๗,๗๔๕	๑๖,๓๓๘	๙๒	๖,๐๗๓	๘๑	๘.๔๘	๙.๕๒	๔.๙๙	๕.๐๐	๑,๔๐๗
๙.วชิราลงกรณ์	๘,๘๖๐	๗,๕๘๐	๘๖	๔,๕๖๘	๗๘	๐.๐๐	๒.๖๗	๙.๐๑	๘.๙๓	๑,๒๘๐
๑๐.ขุนด่านปราการชล	๒๒๔	๒๑๐	๙๔	๒๐๕	๙๓	๐.๐๒	๐.๐๒	๐.๖๙	๐.๖๔	๑๔
๑๑.รัชชประภา	๕,๖๓๙	๔,๔๙๕	๘๐	๓,๑๔๓	๗๓	๔.๔๖	๕.๙๑	๒.๕๑	๓.๙๗	๑,๑๔๔
๑๒.บางกลาง	๑,๔๕๔	๙๕๖	๖๖	๖๘๐	๕๘	๒๐.๖๖	๓๑.๒๔	๐.๐๐	๐.๐๐	๔๙๘

๗.๒ อ่างเก็บน้ำขนาดกลาง ๔๑๒ แห่ง มีปริมาณน้ำ ๔,๕๒๔ ล้าน ลบ.ม. (๘๘%) ปริมาณน้ำใช้การ ๔,๑๓๕ ล้าน ลบ.ม. (๘๗%)

๗.๓ แหล่งน้ำในพื้นที่นอกเขตชลประทาน ๑๐๒,๐๙๙ แห่ง มีปริมาณน้ำรวม ๗,๒๒๕ ล้าน ลบ.ม. (๘๕%)

๗.๔ อ่างเก็บน้ำขนาดกลางนอกเขตชลประทาน ๖๕ แห่ง ภายใต้การดูแลของกรมทรัพยากรน้ำปริมาณน้ำปัจจุบัน ๑๙๔.๑๐ ล้านลบ.ม. (๘๓%)

ภูมิภาค	จำนวน (แห่ง)	ปริมาณรวม (ล้าน ลบ.ม.)	ปริมาณน้ำ (ล้าน ลบ.ม.)							
			เดือน						ปัจจุบัน	
			มี.ย. ๖๔	ก.ค. ๖๔	ส.ค. ๖๔	ก.ย. ๖๔	ต.ค. ๖๔	พ.ย. ๖๔	๑๖ ธ.ค. ๖๔	ร้อยละ
เหนือ	๑๗,๒๔๙	๑,๑๐๓	๓๖๕.๔๑	๓๕๐.๙๔	๓๙๔.๓๗	๔๒๓.๔๖	๗๙๙.๖๗	๘๐๕.๒๖	๘๐๖.๙๖	๘๒
ตะวันออกเฉียงเหนือ	๕๔,๕๕๗	๓,๕๖๔	๒,๑๓๓.๖๔	๒,๑๕๐.๓๖	๒,๒๓๕.๕๕	๒,๑๔๖.๔๑	๓๙๖๖.๖๕	๓,๙๖๔.๒๔	๓,๕๐๖.๔๒	๘๕
กลาง	๑๖,๓๖๗	๑,๑๓๗	๗๓๒.๐๔	๖๐๙.๗๔	๗๒๓.๖๘	๖๙๐.๗๓	๑,๕๒๐.๓๒	๑,๕๓๘.๒๒	๑,๔๘๑.๗๕	๙๖
ตะวันออก	๗,๘๐๔	๖๓๕	๕๒๒.๕๕	๔๗๙.๖๕	๕๔๐.๔๐	๖๒๕.๔๘	๙๙๙.๕๖	๑,๐๐๖.๐๑	๙๖๑.๔๙	๙๕
ตะวันตก	๒,๕๐๖	๗๑๑	๑๑๓.๙๒	๙๖.๓๔	๙๔.๔๓	๙๑.๙๗	๑๕๖.๗๐	๑๖๒.๑๒	๑๘๐.๕๓	๑๐๓
ใต้	๓,๖๒๖	๑,๓๑๙	๒๒๖.๔๓	๒๐๐.๙๕	๑๙๕.๒๒	๑๘๘.๕๘	๑๙๙.๒๐	๑๙๙.๙๘	๒๘๗.๐๗	๘๔
รวม	๑๐๒,๐๙๙.๐๐	๘,๕๗๐	๔,๐๙๓.๙๙	๓,๘๘๗.๙๙	๔,๑๘๓.๖๕	๔,๑๖๖.๖๓	๗,๖๔๒.๑๐	๗,๖๗๕.๘๘	๗,๒๒๔.๒๒	๘๘

๘. สถานการณ์น้ำในประเทศ ณ วันที่ ๑๗ - ๒๐ ธันวาคม ๒๕๖๔ (กรมชลประทาน)

สถานี	แม่น้ำ	อำเภอ	จังหวัด	ระดับตลิ่ง (ม.รทก.)	ระดับน้ำ (ม.รทก.)				แนวโน้ม	เปรียบเทียบระดับตลิ่ง
					ศุกร์	เสาร์	อาทิตย์	จันทร์		
					๑๗ ธ.ค.	๑๘ ธ.ค.	๑๙ ธ.ค.	๒๐ ธ.ค.		
P.๑	ปิง	เมือง	เชียงใหม่	๓.๗๐	๑.๕๒	๑.๕๐	๑.๔๗	๑.๕๑	เพิ่มขึ้น	- ๒.๑๙
W.๑C	วัง	เมือง	ลำปาง	๕.๒๐	-๐.๖๒	-๐.๖๓	-๐.๖๓	-๐.๖๓	ทรงตัว	- ๕.๘๓
Y.๑๖	ยม	บางระกำ	พิษณุโลก	๗.๓๐	๒.๘๓	๒.๙๐	๒.๘๔	๒.๗๕	ลดลง	- ๔.๕๕
N.๗A	น่าน	เมือง	พิจิตร	๙.๘๗	๑.๓๘	๑.๔๑	๑.๔๖	๑.๔๒	ลดลง	- ๘.๔๕
C.๒	เจ้าพระยา	เมือง	นครสวรรค์	๒๖.๒๐	๑๗.๕๖	๑๗.๕๐	๑๗.๔๖	๑๗.๔๔	ลดลง	- ๘.๗๖
C.๑๓	เจ้าพระยา	สรรพยา	ชัยนาท	๑๖.๓๔	๕.๔๔	๕.๕๕	๕.๕๕	๕.๕๕	ทรงตัว	-๑๐.๗๙
M.๖A	มูล	สตึก	บุรีรัมย์	๖.๐๐	๑.๖๗	๑.๔๙	๑.๔๐	๑.๒๙	ลดลง	- ๔.๗๑
M.๗	มูล	เมือง	อุบลราชธานี	๗.๐๐	๓.๑๕	๓.๑๐	๓.๑๐	๓.๑๒	เพิ่มขึ้น	- ๓.๘๘
M.๑๙๑	ลำตะคอง	เมือง	นครราชสีมา	๓.๕๐	๑.๖๒	๑.๔๖	๑.๒๙	๑.๓๘	เพิ่มขึ้น	- ๒.๑๒
M.๖๙	ลำเซบก	ตระการพืชผล	อุบลราชธานี	๗.๓๐	๕.๖๕	๕.๖๒	๕.๖๓	๕.๖๒	ลดลง	- ๑.๖๘
X.๖๔	คลองท่าแซะ	ท่าแซะ	ชุมพร	๑๗.๑๓	๘.๗๔	๘.๗๒	๗.๙๗	๗.๙๕	ลดลง	- ๙.๑๘
X.๑๔๙	คลองกลาย	นบพิตำ	นครศรีธรรมราช	๓๓.๙๖	๒๘.๙๔	๒๘.๙๔	๒๘.๙๔	๒๘.๙๖	เพิ่มขึ้น	- ๕.๐๐
X.๒๗๔	แม่น้ำโก-ลก	แว้ง	นราธิวาส	๒๔.๑๘	๒๒.๒๐	๒๓.๕๐	๒๓.๐๐	๒๐.๒๘	ลดลง	- ๓.๙๐
X.๓๗A	แม่น้ำตาปี	พระแสง	สุราษฎร์ธานี	๑๑.๗๐	๗.๖๔	๗.๔๑	๗.๒๗	๗.๑๑	ลดลง	- ๔.๕๙

*** ยังไม่ได้รับรายงาน

๙. สถานการณ์น้ำในพื้นที่ลุ่มน้ำโขง ณ วันที่ ๒๐ ธันวาคม ๒๕๖๔ (คณะกรรมการแม่น้ำโขง)

สถานี	ระดับอ้างอิง (ม.รทก.)	ระดับตลิ่ง (ม.)	ระดับน้ำ (ม.)					เปรียบเทียบระดับตลิ่ง (ม.)	ผลต่างของระดับน้ำ (ม.)		แนวโน้ม
			๑๖ ธ.ค.	๑๗ ธ.ค.	๑๘ ธ.ค.	๑๙ ธ.ค.	๒๐ ธ.ค.		๓ วัน ย้อนหลัง	๕ วัน ย้อนหลัง	
อ.เชียงแสน จ.เชียงราย	๓๕๗.๑๑๐	๑๒.๘๐	๒.๑๙	๒.๐๑	๑.๙๖	๑.๘๖	๑.๘๓	-๑๐.๙๗	-๐.๑๓	-๐.๓๖	ลดลง
อ.เชียงคาน จ.เลย	๑๙๔.๑๑๘	๑๖.๐๐	๔.๙๒	๔.๘๙	๔.๘๘	๔.๙๑	๔.๘๔	-๑๑.๑๖	-๐.๐๔	-๐.๐๘	ลดลง
อ.เมือง จ.หนองคาย	๑๕๓.๖๔๘	๑๒.๒๐	๑.๗๑	๑.๘๒	๑.๘๖	๑.๘๐	๑.๘๒	-๑๐.๓๘	-๐.๐๔	๐.๑๑	เพิ่มขึ้น
อ.เมือง จ.นครพนม	๑๓๒.๖๘๐	๑๒.๐๐	๑.๓๑	๑.๓๕	๑.๓๙	๑.๔๐	๑.๔๑	-๑๐.๕๙	๐.๐๒	๐.๑๐	เพิ่มขึ้น
อ.เมือง จ.มุกดาหาร	๑๒๔.๒๑๙	๑๒.๕๐	๑.๘๓	๑.๘๓	๑.๘๖	๑.๘๘	๑.๘๘	-๑๐.๖๒	๐.๐๒	๐.๐๕	ทรงตัว
อ.โขงเจียม จ.อุบลราชธานี	๘๙.๐๓๐	๑๔.๕๐	๒.๓๑	๒.๓๑	๒.๓๒	๒.๒๘	๒.๓๑	-๑๒.๑๙	-๐.๐๑	๐.๐๐	เพิ่มขึ้น

*** ไม่มีสถานการณ์

๑๐. สถานการณ์เตือนภัย Early Warning ณ วันที่ ๒๐ ธันวาคม ๒๕๖๔ (กรมทรัพยากรน้ำ)

การแจ้งเตือน	สถานี	การแจ้งเตือน	ช่วงเวลา
เตือนสีแดง (อพยพ)	-	-	-
เตือนสีเหลือง (เตือนภัย)	-	-	-
เตือนสีเขียว (เฝ้าระวัง)	-	-	-

***ไม่มีสถานการณ์

๑๑. พื้นที่ติดตามและเฝ้าระวังสถานการณ์ธรณีพิบัติภัย ณ วันที่ ๒๐ ธันวาคม ๒๕๖๔ (กรมทรัพยากรธรณี)

เนื่องจากในพื้นที่เสี่ยงดินถล่มมีฝนตกหนัก ประกอบกับมีพื้นที่คาดการณ์ปริมาณน้ำฝนที่อาจก่อให้เกิดดินถล่ม โดยเฉพาะในบริเวณภาคใต้ จังหวัดยะลา และนราธิวาส ศูนย์ปฏิบัติการธรณีพิบัติภัยจึงได้ทำการเฝ้าระวังและติดตามสถานการณ์ธรณีพิบัติภัยดินถล่มและน้ำป่าไหลหลากเป็นพิเศษ และจะทำการแจ้งอาสาสมัครเครือข่ายในพื้นที่เสี่ยงภัยต่อไป

๑๒. เหตุการณ์วิกฤตน้ำปัจจุบัน ณ วันที่ ๒๐ ธันวาคม ๒๕๖๔ [เวลา ๐๘.๐๐ น. - ๑๕.๐๐ น. (วันนี้)]

ไม่มีสถานการณ์

๑๓. สถานการณ์ภาวะน้ำท่วม และสถานการณ์ฝนแล้ง/ฝนทิ้งช่วง ณ วันที่ ๒๐ ธันวาคม ๒๕๖๔ (ปภ.)

สถานการณ์อุทกภัยที่เกิดขึ้นจากหย่อมความกดอากาศต่ำกำลังแรงปกคลุมประเทศมาเลเซีย ทำให้ภาคใต้ตอนล่างมีฝนตกหนักถึงหนักมากบางแห่ง ในห้วงวันที่ ๑๗ - ๑๙ ธ.ค. ๖๔ ทำให้บริเวณภาคใต้มีฝนตกหนักส่งผลให้เกิดน้ำท่วมฉับพลัน น้ำป่าไหลหลาก และน้ำล้นตลิ่ง ในพื้นที่ ๓ จ. ๑๒ อ. ๒๘ ต. ๖๘ ม. (ยะลา นราธิวาส สงขลา) ประชาชนได้รับผลกระทบ ๑,๐๕๓ครัวเรือน ไม่มีผู้ได้รับบาดเจ็บและเสียชีวิต ปัจจุบันยังคงมีสถานการณ์ในพื้นที่ ๓ จ. ๕ อ. ๖ ต. ๙ ม. ๓๘๙ ครัวเรือน

๑๔. การคาดการณ์ลักษณะอากาศ ๗ วันข้างหน้า (ระหว่างวันที่ ๒๑ - ๒๖ ธันวาคม ๒๕๖๔)

คาดการณ์ลักษณะอากาศ ในช่วงวันที่ ๒๑ - ๒๖ ธ.ค. ๖๔ บริเวณความกดอากาศสูงที่ปกคลุมประเทศไทยตอนบนจะมีกำลังอ่อนลง ทำให้บริเวณดังกล่าวมีอุณหภูมิสูงขึ้น ๒-๔ องศาเซลเซียส กับมีหมอกในตอนเช้า ในขณะที่คลื่นกระแสลมฝ่ายตะวันตกในระดับบนจะเคลื่อนผ่านภาคเหนือ ภาคตะวันออกเฉียงเหนือ และภาคกลางตอนบน ในช่วงวันที่ ๒๒ - ๒๖ ธ.ค. ๖๔ ทำให้มีฝนฟ้าคะนองเกิดขึ้นบางแห่งในบริเวณดังกล่าว สำหรับมรสุมตะวันออกเฉียงเหนือที่พัดปกคลุมอ่าวไทยและทะเลอันดามันจะมีกำลังอ่อนลง ทำให้ภาคใต้ตอนล่างมีฝนลดลง ส่วนคลื่นลมบริเวณอ่าวไทยและทะเลอันดามันจะมีกำลังอ่อนลง โดยบริเวณอ่าวไทยมีคลื่นสูง ๑-๒ เมตร บริเวณที่มีฝนฟ้าคะนองมีคลื่นสูงมากกว่า ๒ เมตร ส่วนทะเลอันดามันมีคลื่นสูงประมาณ ๑ เมตร

อนึ่ง พายุไต้ฝุ่น “ราอี” บริเวณทะเลจีนใต้ตอนบน มีทิศทางเคลื่อนตัวไปทางทิศเหนือ คาดว่าจะเคลื่อนผ่านเกาะไหหลำในวันนี้ โดยพายุนี้ไม่ส่งผลกระทบต่อประเทศไทย

๑๕. ความช่วยเหลือภัยแล้งสะสมของกรมทรัพยากรน้ำ

ความช่วยเหลือในพื้นที่ประสบปัญหาภัยแล้ง ตั้งแต่วันที่ ๑ ตุลาคม - ๒๐ ธันวาคม ๒๕๖๔

หน่วยงาน	จังหวัด	ปริมาณการ สูบน้ำ (ลบ.ม.)	ปริมาณการ แจกจ่ายน้ำ สะอาด (ลิตร)	น้ำดื่มบรรจุ ขวด (ขวด)	ประโยชน์ที่ได้รับ		
					อุปโภค-บริโภค		พื้นที่เกษตร (ไร่)
					ครัวเรือน	ประชากร	
ภาค ๑	ลำปาง	-	๔๐๙,๗๕๖	๒,๐๐๐	๑๖๗,๕๗๘	๔๔๗,๔๕๒	-
	เชียงใหม่	-	๔๐,๑๐๒	-	๒๑,๒๐๑	๘๗,๖๗๕	-
	แม่ฮ่องสอน	-	๓๙,๗๘๙	-	๙,๒๔๘	๖๐,๙๘๖	-
	เชียงราย	-	๑๑๘,๘๕๙	-	๕๖,๔๗๑	๑๗๔,๔๗๗	-
	กำแพงเพชร	-	๓๙,๕๘๗	-	๔๔,๑๒๕	๑๗๙,๓๑๐	-
ภาค ๓	อุดรธานี	๙๗๙,๓๐๐	๓๐,๐๐๐	-	๒,๐๒๐	๘,๒๖๓	๑,๒๗๐
ภาค ๔	ขอนแก่น	๙๒๓,๕๘๐	-	-	๑,๔๔๕	๕,๔๗๙	-
ภาค ๕	นครราชสีมา	๗๐,๐๐๐	-	-	๕๙๐	๒,๓๐๐	-
ภาค ๖	ปราจีนบุรี	๑๓๑,๒๐๐	-	-	๕๐	๒๕๐	๑,๕๘๐
ภาค ๙	น่าน	-	๖,๘๕๐	-	-	๙๕	-
	อุตรดิตถ์	-	๑๐๐,๓๕๐	-	๑,๒๖๙	๔,๓๗๐	-
	พิษณุโลก	-	-	๓,๑๒๐	-	๑,๖๙๐	-
	สุโขทัย	-	-	๑๒๐	-	๑๒๐	-
	แพร่	๖,๗๒๐	-	-	๒๐๐	-	๗๕๐
ภาค ๑๐	สุราษฎร์ธานี	๕๖,๐๐๐	๕๔,๐๐๐	-	๖๔	๓๑๐	๒,๖๐๐
ภาค ๑๑	อำนาจเจริญ	๑๒๒,๔๐๐	-	-	๒,๑๙๓	๖,๓๒๐	๕๐
	๑๖ จังหวัด	๒,๒๘๙,๒๐๐	๘๓๙,๒๙๓	๕,๒๔๐	๓๐๖,๔๕๔	๙๗๙,๐๙๗	๖,๒๕๐

จึงเรียนมาเพื่อโปรดทราบ

นายภาดล ถาวรฤชรัตน์
อธิบดีกรมทรัพยากรน้ำ
ประธานคณะทำงานศูนย์ปฏิบัติการ
ทรัพยากรธรรมชาติและสิ่งแวดล้อม
(ด้านทรัพยากรน้ำ)