

# สรุปสถานการณ์น้ำของประเทศ วันที่ ๙ มีนาคม ๒๕๕๙

๑. ฝน การคาดการณ์ปริมาณฝน (มิลลิเมตร) เดือน มีนาคม เมษายน และพฤษภาคม ๒๕๕๙ เปรียบเทียบกับค่าปกติ [ค่าปกติ = ค่าเฉลี่ยฝนในคาบ ๓๐ ปี (๒๕๒๔ - ๒๕๕๓)] มีรายละเอียดตามตาราง

ภาค/เดือน (ปริมาณฝนคาดการณ์)	มีนาคม ๒๕๕๙		เมษายน ๒๕๕๙		พฤษภาคม ๒๕๕๙	
	ค่าประมาณ (มม.)	ความหมาย	ค่าประมาณ (มม.)	ความหมาย	ค่าประมาณ (มม.)	ความหมาย
เหนือ	๑๕ - ๓๐ มม.	ต่ำกว่าค่าปกติ	๔๐ - ๗๐ มม.	ต่ำกว่าค่าปกติ	๑๕๐ - ๑๘๐ มม.	ต่ำกว่าค่าปกติ
ตะวันออกเฉียงเหนือ	๓๐ - ๕๐ มม.	ต่ำกว่าค่าปกติ	๖๐ - ๙๐ มม.	ต่ำกว่าค่าปกติ	๑๕๐ - ๑๙๐ มม.	ต่ำกว่าค่าปกติ
กลาง	๒๐ - ๔๐ มม.	ต่ำกว่าค่าปกติ	๕๐ - ๘๐ มม.	ต่ำกว่าค่าปกติ	๑๕๐ - ๑๘๐ มม.	ต่ำกว่าค่าปกติ
ตะวันออกเฉียงใต้	๔๐ - ๗๐ มม.	ต่ำกว่าค่าปกติ	๗๐ - ๑๐๐ มม.	ต่ำกว่าค่าปกติ	๑๙๐ - ๒๓๐ มม.	ต่ำกว่าค่าปกติ
ภาคใต้ฝั่งตะวันออก	๔๐ - ๗๐ มม.	ต่ำกว่าค่าปกติ	๕๐ - ๘๐ มม.	ต่ำกว่าค่าปกติ	๑๕๐ - ๑๙๐ มม.	ต่ำกว่าค่าปกติ
ภาคใต้ฝั่งตะวันตก	๖๐ - ๙๐ มม.	ต่ำกว่าค่าปกติ	๑๓๐ - ๑๗๐ มม.	ต่ำกว่าค่าปกติ	๑๕๐ - ๓๐๐ มม.	ต่ำกว่าค่าปกติ
กรุงเทพฯ และปริมณฑล	๓๐ - ๕๐ มม.	ต่ำกว่าค่าปกติ	๘๐ - ๑๑๐ มม.	ต่ำกว่าค่าปกติ	๒๐๐ - ๒๕๐ มม.	ต่ำกว่าค่าปกติ

ที่มาข้อมูล : กรมอุตุนิยมวิทยา พยากรณ์อากาศ ๓ เดือน ([http://www.tmd.go.th/month\\_forecast.php](http://www.tmd.go.th/month_forecast.php))

ปริมาณฝน ณ วันที่ ๗ มีนาคม ๒๕๕๙	หน่วย	เหนือ	กลาง	ตะวันออกเฉียงเหนือ	ตะวันออก	ใต้	ทั้งประเทศ
ฝนสูงสุด ๒๔ ชม. สถานีอุตุนิยมวิทยา	มม.	ไม่มีฝน	ไม่มีฝน	ไม่มีฝน	ไม่มีฝน	ไม่มีฝน	ไม่มีฝน
ฝนสะสมปี ๕๘	มม.	๕๘.๐ -๑๓.๗	๔๒.๓ + ๙.๐	๕๑.๐ -๒๐.๘	๕๐.๕ + ๒๑.๓	๔๘.๕ + ๘๕.๓	๕๐.๘ + ๑๕.๑
ฝนสะสมปี ๕๙	มม.	๔๔.๒ -๓๑%	๕๑.๒ + ๑๗%	๓๐.๒ -๖๙.๐%	๗๑.๘ + ๓๐%	๑๓๓.๘ + ๖๔%	๖๕.๙ + ๒๓%
ฝนสะสม ๓๐ ปี	มม.	๒๑.๓	๒๗.๑	๓๓.๔	๕๙.๖	๑๐๙.๔	๔๘.๖

ที่มาข้อมูล : กรมอุตุนิยมวิทยา สรุปลักษณะอากาศรายวัน (<http://www.tmd.go.th/climate/climate.php>)

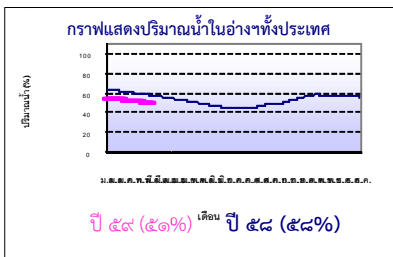
ปริมาณฝนสูงสุด ๒๔ ชม.เพิ่มเติม กรมอุตุนิยมวิทยาได้รายงานเพิ่มเติมโดยการบันทึกของเจ้าหน้าที่เป็นรายวัน ณ เวลา ๐๗.๐๐ น.ของวันนี้ - ไม่มี -

## ๒. น้ำในอ่างเก็บน้ำขนาดใหญ่



ปริมาณน้ำในอ่าง	หน่วย	เหนือ	กลาง	ต.เฉียงเหนือ	ตะวันออก	ตะวันตก	ใต้	ทั้งประเทศ
น้ำในอ่างปี ๕๘	ล้าน(ลบ.ม)	๑๑,๙๔๗	๖๒๙	๓,๙๐๙	๕๗๔	๑๗,๓๕๒	๖,๓๕๘	๔๐,๘๒๓
	%	๔๘%	๔๖%	๔๗%	๔๔%	๖๕%	๗๘%	๕๘%
น้ำในอ่างปี ๕๙	ล้าน(ลบ.ม)	๙,๒๘๑ -๑๐%	๔๗๗ -๑๑%	๒,๙๙๓ -๑๑%	๕๙๒ + ๑%	๑๖,๙๖๒ -๑%	๕,๗๓๙ -๘%	๓๖,๑๑๙ -๗%
๘ มี.ค. ๕๙	%	๓๘%	๓๕%	๓๖%	๕๐%	๖๔%	๗๐%	๕๑%
น้ำในอ่างปี ๕๘	ล้าน(ลบ.ม)	๑๓,๗๗๒ -๒๐%	๔๖๐ -๔%	๓,๔๐๖ -๙%	๑๘๘ + ๒๗%	๑๙,๐๓๒ -๘%	๔,๙๘๖ + ๙%	๔๑,๘๔๔ -๑๐%
๘ มี.ค. ๕๘	%	๕๕%	๓๙%	๔๕%	๒๓%	๗๒%	๖๑%	๖๑%

ที่มาข้อมูล : กรมชลประทาน ตารางสรุปข้อมูลอ่างเก็บน้ำทั่วประเทศ ([http://water.rid.go.th/flood/flood/res\\_table.htm](http://water.rid.go.th/flood/flood/res_table.htm))



หมายเหตุ ๑. อ่างที่มีปริมาณน้ำต่ำกว่า ๕๐% ของความจุมี ๒๔ อ่าง คือ ๑.แม่กวัง (๑๑%) ๒.กิวคอกหมา (๑๔%) ๓.ห้วยหลวง (๑๘%) ๔.แม้งัด (๒๑%) ๕.ปริมาณบุรี (๒๓%) ๖.กระเสียว (๒๕%) ๗.กิวถม (๒๕%) ๘.อุบลรัตน์ (๒๖%) ๙.คลองสิียด (๒๘%) ๑๐.ลำปาว (๒๙%) ๑๑.บางพระ (๒๙%) ๑๒.ทับเสลา (๒๙%) ๑๓.มูลบน (๓๐%) ๑๔.ลำแวง (๓๐%) ๑๕.น้ำอูน (๓๑%) ๑๖.ลำตะคอง (๓๒%) ๑๗.ภูมีพล (๓๔%) ๑๘.แควน้อย (๓๕%) ๑๙.จุฬาภรณ์ (๓๗%) ๒๐.น้ำพุง (๓๗%) ๒๑.แก่งกระจาน (๓๘%) ๒๒.ป่าสัก (๓๙%) ๒๓.สิริกิติ์ (๔๕%) และ ๒๔.ขุนด่าน (๔๕%)

๒. อ่างที่มีปริมาณน้ำเก็บกักตั้งแต่ ๘๐% ของความจุ มี ๒ อ่าง คือ ๑.ประแสร์ (๘๑%) และ ๒.หนองปลาไหล (๘๕%)

## ๓. สรุปสถานการณ์น้ำในแม่น้ำและลุ่มน้ำสำคัญ

๓.๑ สรุปสถานการณ์น้ำทั่วประเทศ (ศูนย์ประมวลวิเคราะห์สถานการณ์น้ำ กรมชลประทาน) (๘ มี.ค.) : สถานีน้ำท่าที่อยู่ในเกณฑ์น้ำน้อย ได้แก่ สถานี P.๑ จ.เชียงใหม่, สถานี P.๗A จ.กำแพงเพชร, สถานี P.๑๗ จ.นครสวรรค์, สถานี W.๔A จ.ตาก สถานี ๙.๑ C จ.แพร่, สถานี Y.๑๖ จ.พิษณุโลก, สถานี N.๑ จ.น่าน, สถานี N.๕A จ.พิษณุโลก, สถานี N.๖๗ จ.นครสวรรค์, สถานี M.๖A จ.บุรีรัมย์, สถานี M.๙ จ.ศรีสะเกษ, สถานี M.๗ จ.อุบลราชธานี, สถานี Kgt.๑๐ จ.สระแก้ว, สถานี Kgt.๓ จ.ปราจีนบุรี, สถานี X.๑๕๘ จ.ชุมพร, สถานี X.๓๗A จ.สุราษฎร์ธานี, สถานี X.๑๑๙A จ.นราธิวาส และสถานี X.๗๓ จ.นราธิวาส **แนวโน้มระดับน้ำ:** แม่น้ำยม แม่น้ำพระสทิง แม่น้ำตาปี แม่น้ำโก-ลก และค.ต้นหอยมัส มีแนวโน้มระดับน้ำลดลง แม่น้ำปิง แม่น้ำวัง แม่น้ำมูล แม่น้ำบางปะกง และแม่น้ำท่าตะเภา มีแนวโน้มระดับน้ำทรงตัว แม่น้ำน่าน มีแนวโน้มระดับน้ำเพิ่มขึ้น

### ๓.๒ สรุปสถานการณ์น้ำ (กรมทรัพยากรน้ำ)

#### ๓.๒.๑) สำนักวิจัย พัฒนา และอุทกวิทยา :

- สถานการณ์น้ำในแม่น้ำ โขง (ที่มาข้อมูล : สรุปสถานการณ์น้ำประจำวัน : ศูนย์ประมวลวิเคราะห์สถานการณ์น้ำ กรมชลประทาน) ระดับน้ำแม่น้ำโขง ณ วันที่ ๘ มีนาคม ๒๕๕๙ ที่สถานีเชียงแสน เชียงคาน หนองคาย นครพนม มุกดาหาร และโขงเจียม วัดได้ ๒.๒๐, ๓.๘๑, ๑.๖๐, ๑.๗๔, ๒.๐๓ และ ๒.๑๖ เมตร ตามลำดับ เปรียบเทียบกับตลิ่ง มีค่าเท่ากับ -๙.๖๐, -๑๓.๕๙, -๑๐.๖๐, -๑๐.๙๖, -๑๐.๗๗ และ -๑๓.๓๔ เมตร ตามลำดับ **แนวโน้มระดับน้ำท่า** สถานีเชียงแสน เชียงคาน นครพนม และมุกดาหาร มีแนวโน้มระดับน้ำเพิ่มขึ้น สถานีโขงเจียม มีแนวโน้มระดับน้ำเพิ่มขึ้น สถานีหนองคาย มีแนวโน้มระดับน้ำลดลง

- ระบบปฏิบัติการเฝ้าระวัง และเตือนภัยล่วงหน้าหาลาก - ดินถล่ม (Early Warning) (๘ มี.ค.) - ไม่มีกรณีเตือนภัย -

#### ๓.๒.๒) ศูนย์ป้องกันวิกฤติน้ำ : ระบบติดตามและเฝ้าระวังสถานการณ์น้ำ

- โครงการสำรวจติดตั้งระบบตรวจวัดสถานีทางไกลอัตโนมัติ (ในลุ่มน้ำ)

- รายงานสถานการณ์สถานีโทรมาตรลุ่มน้ำทะเลสาบสงขลา (ณ วันที่ ๒๕ ก.พ.๕๙) ลุ่มน้ำทะเลสาบสงขลา ปัจจุบันสถานการณ์น้ำในลำน้ำโดยทั่วไปยังคงอยู่ในภาวะปกติ (ระดับน้ำต่ำกว่าระดับตลิ่งต่ำสุด) ระดับน้ำในลำน้ำส่วนใหญ่มีแนวโน้มลดลง/ทรงตัว

- รายงานสถานการณ์สถานีโทรมาตรลุ่มน้ำท่าจีน (ณ วันที่ ๔ มี.ค.๕๙) : ลุ่มน้ำสะแกกรัง มีปริมาณน้ำอยู่ในเกณฑ์น้ำแล้ง ส่วนลุ่มน้ำท่าจีน มีปริมาณน้ำอยู่ในเกณฑ์ปกติ ระดับน้ำลุ่มน้ำสะแกกรัง มีแนวโน้มระดับน้ำทรงตัว ส่วนลุ่มน้ำท่าจีน มีแนวโน้มระดับน้ำลดลง โดยมีสถานการณ์เฝ้าระวัง(น้ำแล้ง) ได้แก่ สถานีแม่น้ำท่าจีนที่สะพานข้ามแม่น้ำท่าจีน (ทางหลวง ๓๒๖๕)(อ.สามชุก จ.สุพรรณบุรี) สถานการณ์วิกฤติ(น้ำแล้ง) ได้แก่ สถานีแม่น้ำตากแดดที่สะพานข้ามแควตากแดด (อ.โกรกพระ จ.นครสวรรค์)

- โครงการตั้งศูนย์ปฏิบัติการและข้อมูลเพื่อการบริหารจัดการทรัพยากรน้ำ (ระบบเชื่อมโยงสัญญาณภาพจากกล้อง CCTV ณ วันที่ ๘ มี.ค.๕๙) : สถานการณ์น้ำทั่วไปอยู่ในเกณฑ์ปกติ ยกเว้นมีสถานีที่อยู่ในสถานการณ์เฝ้าระวังน้ำแล้ง ได้แก่ สถานีสะพานมหาโพธิ์ อ.เมือง จ.แพร่ (ลุ่มน้ำยม) สถานีสะพานนครน่านพัฒนา อ.เมือง จ.น่าน (ลุ่มน้ำน่าน) และ สถานีสะพานวัดพระรูป อ.เมือง จ.สุพรรณบุรี (ลุ่มน้ำท่าจีน)

๔. พายุหมุน - ไม่มี -

๕. สถานการณ์น้ำ กรมป้องกันและบรรเทาสาธารณภัย (๘ มี.ค.) : จังหวัดที่ประกาศเขตให้ความช่วยเหลือผู้ประสบภัยพิบัติกรณีฉุกเฉิน (ภัยแล้ง)ปัจจุบัน จำนวน ๑๒ จังหวัด

๔๘ อำเภอ ๒๒๖ ตำบล ๑,๔๘๙ หมู่บ้าน ได้แก่ จ.เชียงใหม่ (อ.ดอยเต่า สันกำแพง แม่ริม) จ.อุตรดิตถ์ (อ.เมืองอุตรดิตถ์ ท่าปลา) จ.พะเยา (อ.เมืองพะเยา ดอกคำใต้ แม่ใจ จุน ภูกามยาว เชียงคำ) จ.อุบลราชธานี (อ.สุวรรณภูมิ) จ.นครสวรรค์ (อ.เมือง ชุมแสง) จ.นครราชสีมา (อ.ขามสะแกแสง คง บัวลาย แก่งสนามนาง โนนไทย ด่านขุนทด โนนสูง เทพารักษ์ พระทองคำ บัวใหญ่) จ.นครพนม (อ.นาหว้า โพนสวรรค์) จ.มหาสารคาม (อ.กันทรวิชัย โกลุมพิสัย ชื่นชม เขียวยืน) จ.บุรีรัมย์ (อ.เมือง พลับพลาชัย ห้วยราช) จ.กาญจนบุรี (อ.ห้วยกระเจา ท่าม่วง) จ.เพชรบุรี (อ.ชะอำ แก่งกระจาน) และจ.สระแก้ว (อ.โคกสูง วัฒนานคร ตาพระยา อรัญประเทศ) สถานการณ์วิกฤติ(น้ำ) (ข่าว กรมชลประทาน) โดยอธิบดีมีความห่วงใยประชาชนในพื้นที่ ๖ จังหวัด ประกอบด้วย จ.ขอนแก่น เชียงใหม่ ลำพูน ลำปาง พะเยา รวมไปถึง กรุงเทพฯ ที่อาจจะต้องเผชิญภาวะขาดแคลนน้ำ สำหรับภาคเกษตร ซึ่งทางกรมชลประทานไม่สามารถปล่อยน้ำเพื่อช่วยเหลือได้ เนื่องจากเคยทำการตัดเตือนไปก่อนหน้านี้แล้ว โดยเฉพาะบริเวณลุ่มแม่น้ำเจ้าพระยา ขณะที่ยืนยันว่าในด้านของน้ำสำหรับการอุปโภค - บริโภค จะมีเพียงพอไปจนถึงช่วงสิ้นสุดฤดูแล้ง กรมชลประทานและกรมฝนหลวงและการบินเกษตร โดยอธิบดีฯ เปิดเผยว่า ปัจจุบันประเทศไทยได้เข้าสู่ช่วงฤดูร้อนแล้ว ซึ่งปัจจัยดังกล่าวจะส่งผลกระทบต่อการออกปฏิบัติการทำฝนเทียม เพราะอุณหภูมิที่สูงขึ้น ทำให้ความชื้นสัมพัทธ์ทางอากาศเพิ่มมากขึ้น โดยเฉพาะพื้นที่ภาคตะวันออกเฉียงเหนือ และภาคตะวันออก ทั้งนี้ กรมฯ ได้เร่งเพิ่มศักยภาพของเขื่อนลุ่มน้ำชี มูลชีวิน และเขื่อนป่าสักชลสิทธิ์ เพื่อให้มีน้ำกักเก็บเพิ่มขึ้นสำหรับช่วยเหลือประชาชนในพื้นที่ภาคตะวันออกเฉียงเหนือ รวมไปถึงลุ่มแม่น้ำเจ้าพระยา ๒๒ จังหวัด และกรุงเทพฯ ที่ขณะนี้สถานการณ์ภัยแล้ง ได้ส่งผลกระทบต่ออย่างรุนแรง เบื้องต้น คาดว่าการดำเนินการดังกล่าวจะสามารถช่วยบรรเทาความเดือดร้อนของประชาชนและเกษตรกรได้ในระดับหนึ่ง จ.นครราชสีมา ผู้อำนวยการสำนักงานชลประทานที่ ๘ ระบุ ๕ เขื่อนหลัก (ลำตะคอง ลำพระเพลิง มูลชน ลำตะของ และลำปลายมาศ) มีปริมาณน้ำกักเก็บเฉลี่ยอยู่ที่ ๓๒ % โดยขณะนี้ปริมาณฝนที่ตกลงมานั้น ยังไม่สามารถที่จะมีปริมาณน้ำท่าที่ไหลเข้าเขื่อนได้อย่างเต็มที่ จ.ศรีสะเกษ ขณะนี้หมู่บ้านต่าง ๆ ที่อยู่ติดตามแนวชายแดนไทย - กัมพูชา ด้าน อ.กันทรลักษณ์ กำลังประสบปัญหาขาดแคลนน้ำดื่ม น้ำใช้ อย่างหนัก เนื่องจากภาวะภัยแล้งได้แพร่ขยายพื้นที่ไปอย่างรวดเร็ว โดยขณะนี้ ทางอบต.บึงมะลู ได้มีการนำเอาน้ำมาเติมในโอ่งน้ำให้ชาวบ้าน หมู่ ๕ บ้านโนนแสนคำ ต.บึงมะลู อ.กันทรลักษณ์ แต่จะใช้ได้ประมาณ ๑๐ วัน จ.นครสวรรค์ นายอำเภอบรรพตพิสัย พร้อมด้วยปลัดอำเภอ ผู้ใหญ่บ้านหมู่ที่ ๑ และหมู่ที่ ๔ ตำบลบางแก้ว ออกตรวจติดตามสถานการณ์ภัยแล้ง และสถานการณ์น้ำในแม่น้ำปิง หลังจากได้รับทราบปัญหาความเดือดร้อนของเกษตรกรในเขตตำบลบางแก้ว จากนั้นจึงได้ร่วมประชุมชี้แจงราษฎรเพื่อหามาตรการแก้ไขปัญหาคาดแคลนน้ำจากสถานการณ์ภัยแล้ง ที่ส่งผลกระทบต่อประกอบอาชีพของราษฎรด้านการเกษตร จำนวนประมาณ ๒๐๐ ราย จ.สุพรรณบุรี ชาวบ้านในพื้นที่ ประจักษ์เก็บน้ำ คลองส่งน้ำชลประทาน บ้านเขาพนมนาง-หนองยายทรัพย์ ซึ่งอยู่ใกล้กับสำนักสงฆ์เขาพระ หมู่ ๖ ต.หนองบ่อ อ.สองพี่น้อง ร้องเรียนว่า มีกลุ่มชาวบ้านบ่อน้ำ และชาวบ้านหนองยายทรัพย์ ที่อยู่ท้ายน้ำ บุกเข้ามาทุบทำลายประตูกักเก็บน้ำพังเสียหาย เนื่องจากไม่มีน้ำใช้ จ.ปทุมธานี ระดับน้ำในคลองต่าง ๆ พื้นที่อำเภอลาดหลุมแก้ว น้ำได้ลดระดับลงไปมาก เนื่องจากชลประทานปิดประตูน้ำริมฝั่งแม่น้ำเจ้าพระยา เพื่อดันน้ำเข้าเขื่อน จ.นครศรีธรรมราช หัวหน้ากองกิจการพลเรือน มณฑลทหารบกที่ ๑๑ (มทบ.๑๑) นำกำลังลงพื้นที่สำรวจระดับน้ำในลำคลองสายต่าง ๆ ในพื้นที่ อ.ลานสกา ซึ่งเป็นแหล่งน้ำสายหลักที่ไหลผ่านตัวเมืองและเป็นแหล่งน้ำดิบสำคัญสำหรับการผลิตประปาของเทศบาลนครศรีธรรมราช ซึ่งตั้งอยู่ริมคลองท่าใหญ่ ต.ท่าดี อ.ลานสกา โดยมีกรมสูบน้ำเข้าสู่ระบบการผลิตสำหรับจำหน่ายให้กับประชาชนในเขตตัวเมือง และขานเมืองนครศรีธรรมราช กว่า ๘๐,๐๐๐ ครั้วเรือน ตลอด ๒๔ ชั่วโมง ซึ่งคาดว่าภายใน ๑ เดือน ข้างหน้าปัญหาการขาดแคลนน้ำสำหรับการอุปโภคบริโภค จึงได้มีการลงพื้นที่สำรวจแหล่งน้ำ เพื่อวางแผน หามาตรการ ในการรับมือภัยแล้งต่อไป จ.พังงา ปัญหาภัยแล้งค่อนข้างจะรุนแรงกว่าปีที่ผ่านมา ๆ มา เนื่องจากฝนในช่วง ประกอบกับแหล่งน้ำธรรมชาติไหลลงทะเลอย่างรวดเร็ว จนเห็นเนินทราย ขณะที่แหล่งน้ำที่ผลิตประปาหมู่บ้าน ในพื้นที่ ม.๗ บ้านนางลัก อ.ตะกั่วป่า มีปริมาณลดลง ไม่สามารถส่งน้ำให้ชาวบ้านได้ ซึ่งขณะนี้ทางองค์การบริหารส่วนตำบลบางม่วง ก็ได้มีการเตรียมความพร้อมให้ความช่วยเหลือประชาชนที่ได้รับความเดือดร้อน โดยสูบน้ำใส่รถเพื่อไว้แจกจ่ายน้ำให้กับชาวบ้าน จ.จันทบุรี ผู้ช่วยหัวหน้ากองกิจการพลเรือน กองบัญชาการป้องกันชายแดนจันทบุรีและตราด ได้จัดส่งรถบรรทุกน้ำ จำนวน ๑ คัน ที่มีน้ำจืด ๗,๐๐๐ ลิตร เดินทางนำน้ำเข้าไปช่วยเหลือโรงเรียนตำรวจตระเวนชายแดนบ้านน้ำแดง อย่างเร่งด่วน โดยมีคณะครูอาจารย์ และนักเรียนให้การต้อนรับ พร้อมกับนำภาชนะ เช่น โอ่งน้ำ กาละมัง และถังใส่น้ำมารอรับ

๖. คาดการณ์สภาพอากาศ ๗ วัน (กรมอุตุนิยมวิทยา) ในช่วงวันที่ ๘-๙ มี.ค. ลมตะวันออกเฉียงใต้พัดนำความชื้นจากทะเลจีนใต้และอ่าวไทยปกคลุมประเทศไทย ลักษณะเช่นนี้ทำให้บริเวณดังกล่าวมีอุณหภูมิสูงขึ้นกับมีอากาศร้อนในตอนกลางวัน เว้นแต่ภาคเหนือตอนบนยังคงมีอากาศเย็นกับมีหมอกในตอนเช้า ส่วนในช่วงวันที่ ๑๐-๑๒ มี.ค. บริเวณความกดอากาศสูงกำลังปานกลางจากประเทศจีนจะแผ่ลงมาปกคลุมภาคตะวันออกเฉียงเหนือ ในขณะที่บริเวณดังกล่าวมีอากาศร้อนโดยทั่วไป ลักษณะเช่นนี้ทำให้ภาคตะวันออกเฉียงเหนือ ภาคตะวันออก และภาคกลาง มีฝนฟ้าคะนองกับมีลมกระโชกแรงในระยะแรก โดยอุณหภูมิจะลดลง ๕-๗ องศาเซลเซียสในภาคตะวันออกเฉียงเหนือ หลังจากนั้นบริเวณความกดอากาศสูงที่ปกคลุมภาคตะวันออกเฉียงเหนือมีกำลังอ่อนลง ลักษณะเช่นนี้ทำให้บริเวณดังกล่าวมีอุณหภูมิสูงขึ้นกับมีอากาศร้อนในตอนกลางวัน สำหรับลมตะวันออกเฉียงใต้พัดนำความชื้นจากทะเลจีนใต้และอ่าวไทยเข้ามาปกคลุมประเทศไทย ตลอดช่วง ลักษณะเช่นนี้ทำให้บริเวณดังกล่าวมีฝนเกิดขึ้นได้

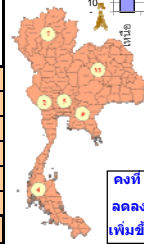
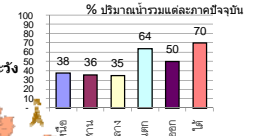
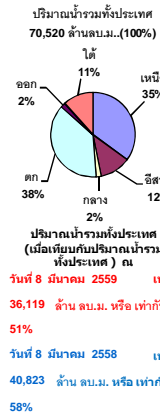
๗. พื้นที่ที่ควรเฝ้าระวังเดือนกุมภาพันธ์(น้ำท่วม ภัยแล้ง) คณะกรรมการทรัพยากรน้ำแห่งชาติ (๘ มี.ค.) ได้รายงานพื้นที่ประสบภัยจากน้ำ (พื้นที่มีชาวขาดแคลนน้ำ) ๔๓ จังหวัด ได้แก่ จ.เชียงใหม่ พะเยา จิจิตร พิษณุโลก แพร่ ลำปาง ลำพูน ตากกำแพงเพชร นครสวรรค์ ชัยนาท อุทัยธานี ลพบุรี อ่างทอง พระนครศรีอยุธยา ปทุมธานี สุพรรณบุรี นครปฐมกาญจนบุรี หนองคาย หนองบัวลำภู บุรีรัมย์ ยโสธร สกลนคร สุรินทร์ กาฬสินธุ์ ขอนแก่น ชัยภูมิ นครพนม มุกดาหาร นครราชสีมา จันทบุรี ตราด ปราจีนบุรี สมุทรปราการ พังงา ประจวบคีรีขันธ์ สตูล สงขลา และราชบุรี

# รายงานสรุปรายงานน้ำในอ่างเก็บน้ำขนาดใหญ่และขนาดกลาง

รายงานสถานการณ์ ณ. วันที่ 8 มีนาคม 2559

ปริมาณน้ำในอ่างที่ใช้การได้ในสัปดาห์นี้ + มากกว่า / - น้อยกว่า สัปดาห์ก่อน 346.94 ล้าน ลบ.ม.

สรุปรายงานปริมาณน้ำในอ่างเก็บน้ำที่ใช้ในทุกกิจกรรมทั่วประเทศ มากกว่าปริมาณน้ำที่ไหลเข้าอ่าง เมื่อเทียบกับสัปดาห์ที่ผ่านมา ควรใช้น้ำอย่างระมัดระวัง



คงที่	4	อ่าง
ลดลง	32	อ่าง
เพิ่มขึ้น	1	อ่าง

ภาค	สถานการณ์ปริมาณน้ำในอ่าง				ปริมาณน้ำเปลี่ยนแปลง (ล้าน ม.³)	สถานะ
	ลดลง (แห่ง)	คงที่ (แห่ง)	เพิ่มขึ้น (แห่ง)	รวม (แห่ง)		
ภาคเหนือ	5	2	-	7	-95.00	ปริมาณน้ำในอ่างเก็บน้ำลดลง
ภาคตะวันออกเฉียงเหนือ	11	1	-	12	-71.00	ปริมาณน้ำในอ่างเก็บน้ำลดลง
ภาคกลาง	2	1	-	3	-18.00	ปริมาณน้ำในอ่างเก็บน้ำลดลง
ภาคตะวันตก	2	-	-	2	-98.00	ปริมาณน้ำในอ่างเก็บน้ำลดลง
ภาคตะวันออก	8	-	1	9	-26.94	ปริมาณน้ำในอ่างเก็บน้ำลดลง
ภาคใต้	4	-	-	4	-38.00	ปริมาณน้ำในอ่างเก็บน้ำลดลง
รวมทั้งประเทศ	32	4	1	37	-346.94	ปริมาณน้ำในอ่างเก็บน้ำลดลง

ภาค	อ่างเก็บน้ำ ชื่อ	ความจุที่ รนค. (ล้าน ม.³)	ปริมาณน้ำที่ใช้งานไม่ได้ (ล้าน ม.³)	ใช้การได้จริง (ล้าน ม.³)	ปริมาณน้ำรวม วันที่ 8 มีนาคม 2558		ปัจจุบัน วันที่ 8 มีนาคม 2559				สัปดาห์ก่อน วันที่ 2 มีนาคม 2559				ปริมาณน้ำ + เพิ่มขึ้น - ลดลง (ล้าน ม.³)	สถานการณ์ ปริมาณน้ำในอ่าง
					ปริมาณน้ำรวม (ล้าน ม.³)	%	ปริมาณน้ำรวม		ปริมาณน้ำรวม		ปริมาณน้ำรวม		ปริมาณน้ำรวม			
							ปริมาณน้ำรวม (ล้าน ม.³)	%	ปริมาณน้ำรวม	%	ปริมาณน้ำรวม	%	ปริมาณน้ำรวม	%		
<b>ภาคเหนือ (7)</b>																
1	ภูผาไฟ (2) ดาก	13,462	3,800	9,662	5,727	43%	4,571	34%	771	6%	4,606	34%	806	6%	-35.00	ลดลง
2	สิริกิติ์ (2) อุดรดิต	9,510	2,850	6,660	5,443	57%	4,250	45%	1,400	15%	4,301	45%	1,451	15%	-51.00	ลดลง
3	แม่งัด เข้มใหม่	265	22	243	151	57%	55	21%	33	12%	56	21%	34	13%	-1.00	ลดลง
4	แม่งาว เข้มใหม่	263	14	249	45	17%	30	11%	16	6%	30	11%	16	6%	-	คงที่
5	ก้อลม ลำปาง	106	4	102	55	52%	27	25%	23	22%	28	26%	24	23%	-1.00	ลดลง
6	ก้อคองมา ลำปาง	170	6	164	78	46%	23	14%	17	10%	23	14%	17	10%	-	คงที่
7	แควน้อย พิษณุโลก	939	43	896	448	48%	325	35%	282	30%	332	35%	289	31%	-7.00	ลดลง
<b>รวมภาคเหนือ 35.05%</b>		<b>24,715</b>	<b>6,739</b>	<b>17,976</b>	<b>11,947</b>	<b>48%</b>	<b>9,281</b>	<b>38%</b>	<b>2,542</b>	<b>10%</b>	<b>9,376</b>	<b>38%</b>	<b>2,637</b>	<b>11%</b>	<b>-95.00</b>	<b>ลดลง</b>
<b>ภาคตะวันออกเฉียงเหนือ (12)</b>																
8	ห้วยหลวง อุดรธานี	135	7	128	45	33%	24	18%	17	13%	25	19%	18	13%	-1.00	ลดลง
9	น้ำอูน สกลนคร	520	43	477	254	49%	161	31%	118	23%	163	31%	120	23%	-2.00	ลดลง
10	น้ำพุง (2) สกลนคร	166	10	156	59	36%	61	37%	51	31%	62	37%	52	31%	-1.00	ลดลง
11	จุฬารัตน์ (2) ชัยภูมิ	164	37	127	80	49%	60	37%	23	14%	61	37%	24	15%	-1.00	ลดลง
12	อุบลรัตน์ (2) ขอนแก่น	2,431	581	1,850	1,052	43%	629	26%	48	2%	638	26%	57	2%	-9.00	ลดลง
13	ลำปาว กาฬสินธุ์	1,980	100	1,880	771	39%	573	29%	473	24%	604	31%	504	25%	-31.00	ลดลง
14	ลำตะคอง นครราชสีมา	314	23	291	131	42%	101	32%	78	25%	103	33%	80	25%	-2.00	ลดลง
15	ลำพระเพลิง นครราชสีมา	110	1	109	27	25%	68	62%	67	61%	69	63%	68	62%	-1.00	ลดลง
16	มูลขม นครราชสีมา	141	7	134	64	45%	42	30%	35	25%	43	30%	36	26%	-1.00	ลดลง
17	ลำแจะ นครราชสีมา	275	7	268	130	47%	83	30%	76	28%	83	30%	76	28%	-	คงที่
18	ลำนางรองบุรีรัมย์	121	3	118	72	60%	62	51%	59	49%	63	52%	60	50%	-1.00	ลดลง
19	สิรินธร (2) อุบลราชธานี	1,966	831	1,135	1,224	62%	1,129	57%	298	15%	1,150	58%	319	16%	-21.00	ลดลง
<b>รวมภาคตะวันออกเฉียงเหนือ 11.80%</b>		<b>8,324</b>	<b>1,650</b>	<b>6,674</b>	<b>3,909</b>	<b>47%</b>	<b>2,993</b>	<b>36%</b>	<b>1,343</b>	<b>16%</b>	<b>3,065</b>	<b>37%</b>	<b>1,414</b>	<b>17%</b>	<b>-71.00</b>	<b>ลดลง</b>
<b>ภาคกลาง (3)</b>																
20	ป่าสักชลสิทธิ์ ลพบุรี	960	3	957	468	49%	370	39%	367	38%	386	40%	383	40%	-16.00	ลดลง
21	ห้วยเสลา อุทัยธานี	160	17	143	51	32%	47	29%	30	19%	47	29%	30	19%	-	คงที่
22	กระเสียว สุพรรณบุรี	240	40	200	110	46%	60	25%	20	8%	62	26%	22	9%	-2.00	ลดลง
<b>รวมภาคกลาง 1.93%</b>		<b>1,360</b>	<b>60</b>	<b>1,300</b>	<b>629</b>	<b>46%</b>	<b>477</b>	<b>35%</b>	<b>417</b>	<b>31%</b>	<b>495</b>	<b>36%</b>	<b>435</b>	<b>32%</b>	<b>-18.00</b>	<b>ลดลง</b>
<b>ภาคตะวันตก (2)</b>																
23	ศรีนครินทร์ (2) กาญจนบุรี	17,745	10,265	7,480	12,600	71%	12,405	70%	2,140	12%	12,448	70%	2,183	12%	-43.00	ลดลง
24	วชิราลงกรณ (2) กาญจนบุรี	8,860	3,012	5,848	4,752	54%	4,557	51%	1,545	17%	4,612	52%	1,600	18%	-55.00	ลดลง
<b>รวมภาคตะวันตก 37.73%</b>		<b>26,605</b>	<b>13,277</b>	<b>13,328</b>	<b>17,352</b>	<b>65%</b>	<b>16,962</b>	<b>64%</b>	<b>3,685</b>	<b>14%</b>	<b>17,060</b>	<b>64%</b>	<b>3,783</b>	<b>14%</b>	<b>-98.00</b>	<b>ลดลง</b>
<b>ภาคตะวันออก (5+4)</b>																
25	ขุนด่าน นครนายก	224	4.00	220	90	40%	101	45%	97	43%	109	49%	105	47%	-8.00	ลดลง
26	คลองสีผด ฉะเชิงเทรา	420	30.00	390	117	28%	118	28%	88	21%	125	30%	95	23%	-7.00	ลดลง
27	บางพระ (3) ชลบุรี	117	12.00	105	46	39%	34	29%	22	19%	35	30%	23	20%	-1.00	ลดลง
28	หนองปลาไหล (3)ระยอง	164	13.75	150	118	72%	139	85%	125	76%	143	87%	129	79%	-4.00	ลดลง
29	ประแสร์ (3) ระยอง	248	20.00	228	203	82%	200	81%	180	73%	205	83%	185	75%	-5.00	ลดลง
30	มาบประชัน (3) ระยอง	17	0.72	16	7	41%	10	58%	9	53%	10	60%	9.19	55%	-0.32	ลดลง
31	หนองค้อ (3) ระยอง	21	1.00	20	11	50%	6	27%	5	22%	6	27%	4.84	23%	-0.14	ลดลง
32	คลองกรวย (3) ระยอง	71	3.00	68	23	33%	34	48%	31	44%	36	51%	33.48	47%	-2.18	ลดลง
33	คลองใหญ่ (3) ระยอง	40	3.00	37	12	30%	26	65%	23	58%	25	63%	22.40	56%	0.69	เพิ่มขึ้น
<b>รวมภาคตะวันออก 1.87%</b>		<b>1,322</b>	<b>87</b>	<b>1,235</b>	<b>628</b>	<b>47%</b>	<b>668</b>	<b>50%</b>	<b>580</b>	<b>44%</b>	<b>695</b>	<b>53%</b>	<b>607</b>	<b>46%</b>	<b>-26.94</b>	<b>ลดลง</b>
<b>ภาคใต้ (4)</b>																
34	แก่งกระจาน เพชรบุรี	710	67	643	371	52%	273	38%	206	29%	278	39%	211	30%	-5.00	ลดลง
35	ปราณบุรี ประจวบคีรีขันธ์	391	18	373	209	53%	90	23%	72	18%	92	24%	74	19%	-2.00	ลดลง
36	รัชชประภา (2) สุราษฎร์ธานี	5,639	1,352	4,287	4,416	78%	4,400	78%	3,048	54%	4,419	78%	3,067	54%	-19.00	ลดลง
37	บางลาง (2) ยะลา	1,454	260	1,194	1,362	94%	976	67%	716	49%	988	68%	728	50%	-12.00	ลดลง
<b>รวมภาคใต้ 11.62%</b>		<b>8,194</b>	<b>1,697</b>	<b>6,497</b>	<b>6,358</b>	<b>78%</b>	<b>5,739</b>	<b>70%</b>	<b>4,042</b>	<b>49%</b>	<b>5,777</b>	<b>71%</b>	<b>4,080</b>	<b>50%</b>	<b>-38.00</b>	<b>ลดลง</b>
<b>รวมทั้งประเทศ 100% (37)</b>		<b>70,520</b>	<b>23,510</b>	<b>47,010</b>	<b>40,823</b>	<b>58%</b>	<b>36,119</b>	<b>51%</b>	<b>12,609</b>	<b>18%</b>	<b>36,467</b>	<b>52%</b>	<b>12,956</b>	<b>18%</b>	<b>-346.94</b>	<b>ลดลง</b>

ที่มาข้อมูล : ตารางสรุปรายงานน้ำในอ่างเก็บน้ำขนาดใหญ่ทั่วประเทศ และตารางสรุปรายงานน้ำในอ่างเก็บน้ำภาคตะวันออกเฉียงเหนือ กรมชลประทาน

**หมายเหตุ :**

- อ่างเก็บน้ำขนาดใหญ่ หมายถึง อ่างเก็บน้ำที่มีความจุตั้งแต่ 100 ล้าน ลบ.ม. ขึ้นไป
- เป็นอ่างเก็บน้ำที่อยู่ในความรับผิดชอบของการไฟฟ้าฝ่ายผลิตแห่งประเทศไทย(10) นอกนั้นอยู่ในความรับผิดชอบของกรมชลประทาน (23)
- เป็นอ่างเก็บน้ำขนาดกลางที่มีความสำคัญต่อการอุตสาหกรรมและการประปา ของผู้นำชายฝั่งทะเลตะวันออก
- ที่มา : กรมชลประทาน และการไฟฟ้าฝ่ายผลิตแห่งประเทศไทย
- จังหวัดที่มีอ่างเก็บน้ำขนาดใหญ่มีจำนวน 25 จังหวัด ไม่มี 51 จังหวัด รนค. หมายถึง ระดับเก็บกักของอ่าง



ศูนย์เขื่อนฯ



ศูนย์ป้องกันอุทกภัย กรมทรัพยากรน้ำ

**ลำดับของเขื่อนตามความจุ**

- ศรีนครินทร์ 2.ภูผาไฟ 3.สิริกิติ์ 4.วชิราลงกรณ 5.รัชชประภา
- อุบลรัตน์ 7.สิรินธร 8.บางลาง 9.ลำปาว 10.ป่าสัก