



# รายงานการเฝ้าระวังติดตามสถานการณ์น้ำ ๒๔ ชั่วโมง

ศูนย์ป้องกันวิกฤติน้ำ กรมทรัพยากรน้ำ กระทรวงทรัพยากรธรรมชาติและสิ่งแวดล้อม  
โทรศัพท์ ๐ ๒๒๕๘ ๖๖๓๑ โทรสาร ๐ ๒๒๕๘ ๖๖๒๙ <http://www.dwr.go.th>

รายงานฉบับที่ ๘๐๓/๒๕๖๐

เวลา ๐๘.๐๐ น.

วันที่ ๑๒ กุมภาพันธ์ ๒๕๖๐

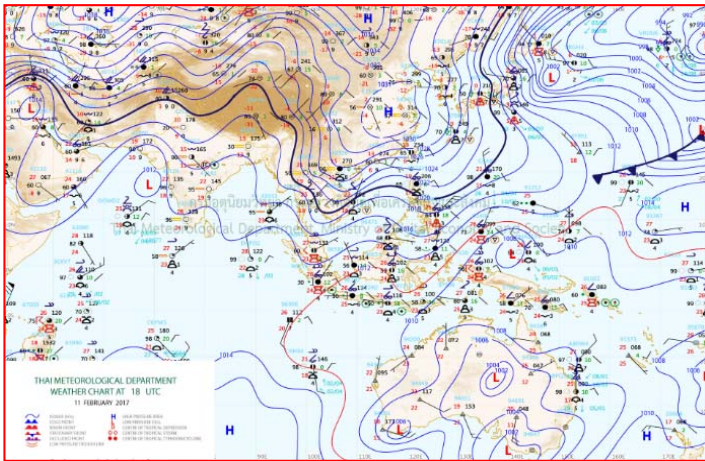
เรื่อง รายงานการเฝ้าระวังติดตามสถานการณ์น้ำ ๒๔ ชั่วโมง

เรียน รมว.ทส. เลขานุการ รมว.ทส. ปกท.ทส. รอง ปกท.ทส. อทท. รอง อทท. และหน่วยงานที่เกี่ยวข้อง

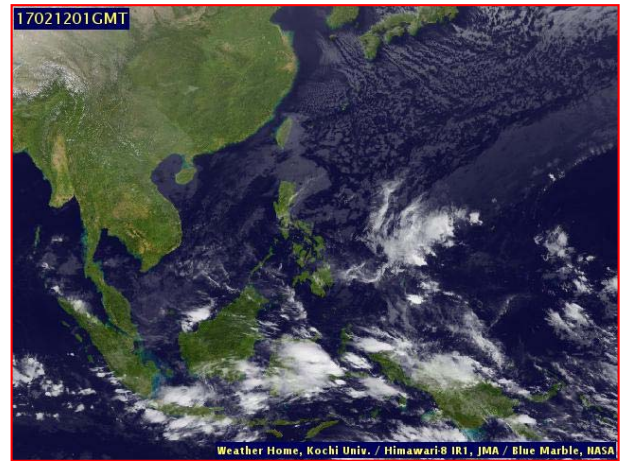
กรมทรัพยากรน้ำขอรายงานการเฝ้าระวังและติดตามสถานการณ์น้ำ ประจำวันที่ ๑๒ กุมภาพันธ์ ๒๕๖๐ ดังนี้

## ๑. สภาวะอากาศ ณ เวลา ๐๖.๐๐ น. (ที่มา: กรมอุตุนิยมวิทยา)

พยากรณ์อากาศ ๒๔ ชั่วโมงข้างหน้า ภาคเหนือ ภาคตะวันออกเฉียงเหนือ ภาคกลาง และภาคตะวันออก มีอากาศหนาวเย็นโดยทั่วไป และอุณหภูมิจะลดลงได้อีก ๒-๔ องศาเซลเซียส กับมีลมแรง ขอให้ประชาชนดูแลสุขภาพเนื่องจากอากาศเปลี่ยนแปลงไว้ด้วย สำหรับภาคใต้จะมีฝนเพิ่มขึ้นและคลื่นลมจะมีกำลังแรงขึ้น

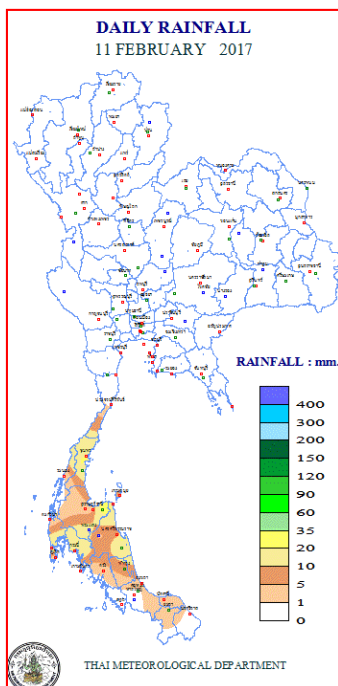


แผนที่อากาศ วันที่ ๑๒ ก.พ. ๒๕๖๐ เวลา ๐๑.๐๐ น.



ภาพถ่ายจากดาวเทียม วันที่ ๑๒ ก.พ. ๒๕๖๐ เวลา ๐๘.๐๐ น.

## ๒. ปริมาณฝนสะสม ณ เวลา ๐๗.๐๐ น. (เมื่อวาน) - ๐๗.๐๐ น. (วันนี้) (ที่มา: กรมอุตุนิยมวิทยา)

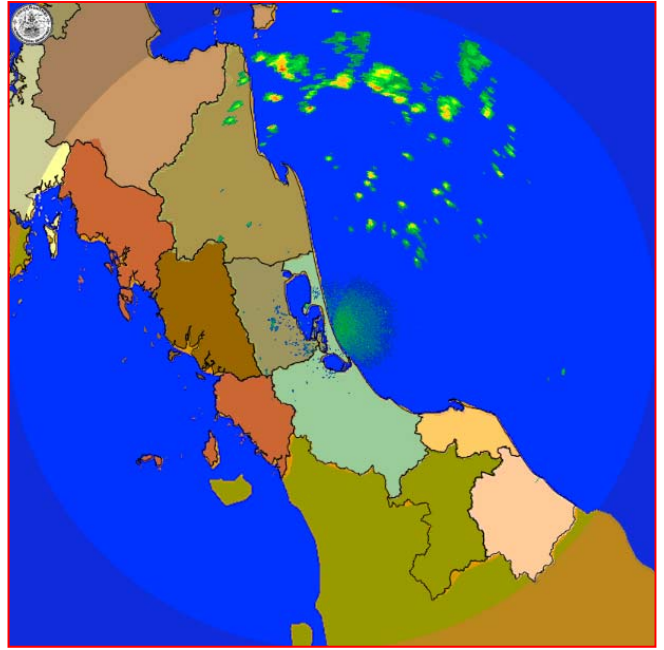


จุดตรวจวัด	ปริมาณฝน (มม.)
จ.สุราษฎร์ธานี (สภข.)	๒๘.๐
จ.ชุมพร (สวี่ สภข.)	๒๑.๔
จ.นครศรีธรรมราช (สภข.)	๒๐.๙
จ.กระบี่	๒๐.๗
จ.ภูเก็ต (ศูนย์ฯ)	๑๖.๕
จ.พัทลุง (สภข.)	๘.๐
จ.ยะลา (สภข.)	๔.๓

๓. เรดาร์ตรวจอากาศ ณ วันที่ ๑๒ กุมภาพันธ์ ๒๕๖๐ (ที่มา: กรมอุตุนิยมวิทยา)



สถานีสุวรรณภูมิ เวลา ๐๘.๓๐ น.



สถานีสงขลา เวลา ๐๙.๑๕ น.

จากเรดาร์ตรวจอากาศ จะพบว่ามียกุ่มเมฆฝนกระจายบริเวณภาคตะวันออก และภาคใต้

๔. สถานการณ์น้ำในอ่างเก็บน้ำขนาดใหญ่ ณ วันที่ ๑๑ กุมภาพันธ์ ๒๕๖๐ (ที่มา: กรมชลประทาน)

สภาพน้ำในอ่างเก็บน้ำขนาดใหญ่ ปริมาณน้ำในอ่างฯ ๔๖,๓๙๐ ล้าน ลบ.ม. คิดเป็นร้อยละ ๖๖ (ปริมาณน้ำใช้การได้ ๒๒,๘๖๓ ล้าน ลบ.ม. คิดเป็นร้อยละ ๔๘) ปริมาณน้ำในอ่างฯ เทียบกับปี ๒๕๕๙ (๓๗,๕๔๔ ล้าน ลบ.ม. คิดเป็นร้อยละ ๕๓) มากกว่าปี ๒๕๕๙ จำนวน ๘,๘๔๖ ล้าน ลบ.ม. ปริมาณน้ำไหลลงอ่างฯ จำนวน ๑๙.๓๓ ล้าน ลบ.ม. ปริมาณน้ำระบายจำนวน ๑๐๒.๙๕ ล้าน ลบ.ม. สามารถรับน้ำได้อีก ๒๔,๓๖๗ ล้าน ลบ.ม. ในช่วงฤดูแล้งตั้งแต่วันที่ ๑ พฤศจิกายน ๒๕๕๙ ถึงปัจจุบัน ปริมาณน้ำไหลลงอ่างฯ สะสม จำนวน ๕,๙๑๒ ลบ.ม. ปริมาณน้ำระบายสะสม จำนวน ๗,๓๓๖ ล้าน ลบ.ม.

อ่างเก็บน้ำ	ปริมาณ น้ำในอ่าง		ปริมาณ น้ำใช้การได้		ปริมาณ น้ำไหลลงอ่าง		ปริมาณ น้ำระบาย		ปริมาณน้ำ รับได้อีก (ล้าน ม. <sup>๓</sup> ) (ความจุที่ รนส.- ปริมาณน้ำ ปัจจุบัน)
	ปริมาณ (ล้าน ม. <sup>๓</sup> )	% น้ำเก็บ กัก	ปริมาณ (ล้าน ม. <sup>๓</sup> )	% น้ำใช้ การ	วันนี้ (ล้าน ม. <sup>๓</sup> )	เมื่อวาน (ล้าน ม. <sup>๓</sup> )	วันนี้ (ล้าน ม. <sup>๓</sup> )	เมื่อวาน (ล้าน ม. <sup>๓</sup> )	
๑.ภูมิพล	๖,๖๒๙	๔๙	๒,๘๒๙	๒๙	๐.๕๐	๐.๘๑	๑๐.๙๙	๑๑.๐๐	๖,๘๓๓
๒.สิริกิติ์	๖,๔๕๗	๖๘	๓,๖๐๗	๕๔	๔.๑๒	๔.๔๓	๒๖.๗๘	๒๗.๑๔	๔,๑๘๓
๓.จุฬาภรณ์	๑๓๐	๗๙	๙๓	๗๓	๐.๐๕	๐.๐๕	๐.๓๐	๐.๓๐	๗๗
๔.อุบลรัตน์	๑,๗๑๒	๗๐	๑,๑๓๑	๖๑	๐.๐๐	๐.๐๐	๙.๒๔	๙.๓๖	๗๑๙
๕.ลำปาว	๘๗๘	๔๔	๓๗๘	๔๑	๐.๐๐	๐.๐๐	๕.๐๖	๕.๐๘	๑,๕๗๒
๖.สิรินธร	๑,๔๐๒	๗๑	๕๗๑	๕๐	๐.๐๐	๐.๐๐	๐.๗๒	๐.๕๖	๕๖๔
๗.ป่าสักชลสิทธิ์	๖๗๙	๗๑	๖๗๖	๗๑	๒.๙๔	๒.๙๕	๖.๔๙	๖.๕๐	๒๘๑
๘.ศรีนครินทร์	๑๓,๔๒๓	๗๖	๓,๑๕๘	๔๒	๑.๓๓	๓.๗๗	๘.๐๙	๗.๙๘	๕,๔๒๗
๙.วีราลงกรณ์	๕,๓๑๕	๖๐	๒,๓๐๓	๓๙	๒.๔๕	๐.๐๐	๑๐.๐๔	๑๐.๐๕	๕,๖๘๕
๑๐.ขุนด่านปราการชล	๑๔๕	๖๕	๑๔๑	๖๔	๐.๐๐	๐.๐๐	๑.๓๙	๐.๑๙	๘๑
๑๑.รัชชประภา	๔,๙๘๙	๘๘	๓,๖๓๘	๘๕	๑.๙๖	๕.๗๔	๙.๘๔	๑๐.๒๓	๑,๖๓๑
๑๒.บางยาง	๙๙๔	๖๘	๗๑๘	๖๑	๓.๖๙	๒.๓๖	๐.๐๐	๐.๐๐	๖๘๐

**๕. สถานการณ์น้ำในประเทศ ณ วันที่ ๘ - ๑๒ กุมภาพันธ์ ๒๕๖๐** (ที่มา: กรมชลประทาน)

สถานี	แม่น้ำ	อำเภอ	จังหวัด	ระดับตลิ่ง (ม.รทก.)	ระดับน้ำ (ม.รทก.)					แนวโน้ม
					พุธ	พฤหัสบดี	ศุกร์	เสาร์	อาทิตย์	
					๘ ก.พ.	๙ ก.พ.	๑๐ ก.พ.	๑๑ ก.พ.	๑๒ ก.พ.	
P.๑	ปิง	เมือง	เชียงใหม่	๓.๗๐	๑.๐๖	๑.๐๙	๑.๓๕	๑.๒๐	๑.๑๒	ลดลง
W.๑C	วัง	เมือง	ลำปาง	๕.๒๐	๐.๒๑	๐.๑๓	๐.๑๔	๐.๑๐	๐.๐๑	ลดลง
Y.๔	ยม	เมือง	สุโขทัย	๗.๔๕	๐.๓๐	๐.๒๐	๐.๑๐	๐.๐๓	๐.๐๐	ลดลง
N.๗A	น่าน	เมือง	พิจิตร	๑๐.๗๘	๓.๓๒	๓.๓๕	๓.๓๔	๓.๓๙	๓.๓๕	ลดลง
C.๑๓	เจ้าพระยา	สรรพยา	ชัยนาท	๑๖.๓๔	๑๔.๘๓	๑๔.๘๗	๑๔.๘๕	๑๔.๔๓	๑๔.๗๗	เพิ่มขึ้น
M.๖A	มูล	สตึก	บุรีรัมย์	๖.๐๐	๐.๖๓	๐.๖๒	๐.๖๑	๐.๖๑	๐.๖๐	ลดลง
M.๗	มูล	เมือง	อุบลราชธานี	๗.๐๐	๑.๗๕	๑.๗๕	๑.๗๘	๑.๗๘	๑.๗๓	ลดลง
M.๑๙๑	ลำตะคอง	เมือง	นครราชสีมา	๓.๐๐	๐.๘๓	๐.๘๔	๐.๘๕	๑.๔๖	๐.๘๓	ลดลง
M.๑๕๙	ลำชี	จอมพระ	สุรินทร์	๑๑.๓๐	๒.๐๐	๑.๙๘	๑.๘๖	๑.๘๒	๑.๘๕	เพิ่มขึ้น
M.๙๕	ลำเสียวใหญ่	สุวรรณภูมิ	ร้อยเอ็ด	๓.๒๐	๑.๘๗	๑.๘๕	๑.๘๕	๑.๘๓	๑.๘๒	ลดลง
X.๖๔	คลองท่าแซะ	ท่าแซะ	ชุมพร	๑๗.๑๓	๘.๒๖	๘.๑๙	๘.๑๙	๘.๑๙	๘.๑๘	ลดลง
X.๑๔๙	คลองกลาย	นบพิตำ	นครศรีธรรมราช	๓๓.๙๖	๒๙.๔๑	๒๙.๓๗	๒๙.๓๕	๒๙.๓๔	๒๙.๔๘	เพิ่มขึ้น
X.๒๗๔	แม่น้ำโก-ลก	แว้ง	นราธิวาส	๒๒.๔๐	๑๙.๒๖	๑๙.๒๓	๑๙.๒๑	๑๙.๑๙	๑๙.๒๑	เพิ่มขึ้น
X.๓๗A	แม่น้ำตาปี	พระแสง	สุราษฎร์ธานี	๑๐.๗๖	๘.๘๗	๘.๕๙	๘.๓๑	๘.๐๑	๗.๘๕	ลดลง

\*\*\* ยังไม่ได้รับรายงาน

**สถานการณ์น้ำในพื้นที่ลุ่มน้ำโขง ณ วันที่ ๙ กุมภาพันธ์ ๒๕๖๐** (ที่มา:MRC: Mekong River Commission )

สถานี	ระดับตลิ่ง(เมตร)	ระดับน้ำ (เมตร)	ต่ำกว่าระดับตลิ่ง (เมตร)	แนวโน้ม
อ.เชียงแสน จ.เชียงราย	๑๒.๘๐	-	-	-
อ.เชียงคาน จ.เลย	๑๖.๐๐	๔.๑๖	๑๑.๘๔	ลดลง
อ.เมือง จ.หนองคาย	๑๒.๒๐	๑.๔๙	๑๐.๗๑	ลดลง
อ.เมือง จ.นครพนม	๑๒.๕๐	๑.๔๔	๑๑.๐๖	ลดลง
อ.เมือง จ.มุกดาหาร	๑๒.๐๐	๑.๘๙	๑๐.๑๑	ลดลง
อ.โขงเจียม จ.อุบลราชธานี	๑๔.๕๐	๒.๒๔	๑๒.๒๖	ลดลง

**๖. สถานการณ์เตือนภัย Early Warning ณ วันที่ ๑๒ กุมภาพันธ์ ๒๕๖๐** (ที่มา: สำนักวิจัย พัฒนาและอุทกวิทยา กรมทรัพยากรน้ำ) [เวลา ๑๕.๐๐ น.(เมื่อวาน) - ๐๘.๐๐ น.(วันนี้)]

การแจ้งเตือน	สถานี	การแจ้งเตือน
เตือนสีแดง (อพยพ)	-	-
เตือนสีเหลือง (เตือนภัย)	-	-
เตือนสีเขียว (เฝ้าระวัง)	-	-

\*ได้รับข้อมูลจากทาง Social Media โดยโปรแกรม Line ศูนย์อุทกภัย ทน.

**๗. สถานการณ์ธรณีพิบัติ ณ วันที่ ๑๒ กุมภาพันธ์ ๒๕๖๐** (ที่มา : กรมทรัพยากรธรณี)

ไม่มีสถานการณ์ธรณีพิบัติ

**๘. เหตุการณ์วิกฤตน้ำปัจจุบัน ณ วันที่ ๑๒ กุมภาพันธ์ ๒๕๖๐** [เวลา ๑๕.๐๐ น.(เมื่อวาน) - ๐๘.๐๐ น.(วันนี้)]

ไม่มีเหตุการณ์วิกฤตน้ำ

#### ๙. สถานการณ์อุทกภัย ณ วันที่ ๑๒ กุมภาพันธ์ ๒๕๖๐ (ที่มา : กรมป้องกันและบรรเทาสาธารณภัย)

สถานการณ์อุทกภัย วาตภัย และน้ำป่าไหลหลาก ในพื้นที่จังหวัดภาคใต้ และจังหวัดประจวบคีรีขันธ์

สถานการณ์โดยรวม ตั้งแต่วันที่ ๑ ธันวาคม ๒๕๕๙ – ปัจจุบัน

- จังหวัดที่ได้รับผลกระทบ จำนวน ๑๒ จังหวัด (นครศรีธรรมราช สุราษฎร์ธานี พัทลุง ประจวบคีรีขันธ์ สงขลา ตรัง ชุมพร นราธิวาส ปัตตานี กระบี่ ระนอง ยะลา) ๑๒๙ อำเภอ ๘๓๕ ตำบล ๖,๓๐๗ หมู่บ้าน ๕๘๗,๕๔๔ ครัวเรือน ๑,๘๑๕,๖๑๘ คน เสียชีวิต ๙๙ ราย (จ.นครศรีธรรมราช ๒๙ ราย สุราษฎร์ธานี ๑๕ ราย พัทลุง ๑๓ ราย สงขลา ๑๒ ราย ประจวบคีรีขันธ์ ๕ ราย ปัตตานี ๑๑ ราย นราธิวาส ๓ ราย กระบี่ ๒ ราย ชุมพร ๔ ราย ตรัง ๓ ราย ยะลา ๒ ราย)

ความเสียหายด้านสิ่งสาธารณประโยชน์ ประกอบด้วย ถนน ๔,๓๑๔ จุด คอสะพาน ๓๔๘ แห่ง ท่อระบายน้ำ ๒๗๐ แห่ง ฝาย ๑๒๖ แห่ง อ่างเก็บน้ำ ๒ แห่ง ประตูระบายน้ำ ๑ แห่ง แนวกันคลื่น ๑ แห่ง สถานีราชการ ๑๖๕ แห่ง โรงเรียน ๒,๓๓๖ แห่ง วัด ๒๗ แห่ง มัสยิด ๙๘ แห่ง โบสถ์คริสต์ ๗ แห่ง

ปัจจุบันสถานการณ์คลี่คลายแล้วทุกจังหวัดอยู่ระหว่างฟื้นฟู

#### ๑๐. การเตรียมความพร้อมรับมือสถานการณ์ภัยแล้ง (กรมทรัพยากรน้ำ)

สำนักงานทรัพยากรน้ำ ภาค ๑

ติดตามสถานการณ์และให้ความช่วยเหลือบรรเทาปัญหาภัยแล้งในพื้นที่ สทภ.๑, ประสานงานกับหน่วยงานที่เกี่ยวข้อง ในการแก้ไขปัญหาภัยแล้ง, รายงานสถานการณ์พื้นที่ที่ได้รับผลกระทบจากภัยแล้ง, จัดทำบัญชีรายชื่อเครื่องมือ เครื่องจักรที่สามารถช่วยเหลือภัยแล้ง

เครื่องมือ/เครื่องจักร	หน่วย	จำนวน
รถบรรทุกน้ำ ขนาด ๖,๐๐๐ ลิตร	คัน	๓
รถบรรทุกพร้อมเครน	คัน	๑
รถบรรทุก ๖ ล้อ	คัน	๖
เครื่องผลิตน้ำประปาสนาม	ชุด	๑
เครื่องสูบน้ำขนาดท่อส่ง ๑๒ นิ้ว	ชุด	๑๕
เครื่องสูบน้ำขนาดท่อส่ง ๑๐ นิ้ว	ชุด	๓
เครื่องสูบน้ำขนาดท่อส่ง ๘ นิ้ว	ชุด	๒
เครื่องสูบน้ำขนาดท่อส่ง ๓ นิ้ว	ชุด	๑๐

#### ๑๑. การคาดหมายลักษณะอากาศ ๗ วันข้างหน้า (ระหว่างวันที่ ๑๒ - ๑๖ กุมภาพันธ์ ๒๕๖๐)

ในช่วงวันที่ ๑๑-๑๕ ก.พ. ๖๐ บริเวณประเทศไทยตอนบนมีอากาศเย็นถึงหนาว และลมแรง อุณหภูมิจะลดลง ๓-๕ องศาเซลเซียส หลังจากนั้นบริเวณภาคตะวันออกเฉียงเหนือ ภาคกลางและภาคตะวันออกจะมีอุณหภูมิสูงขึ้นกับมีหมอกในตอนเช้า สำหรับบริเวณภาคใต้จะมีฝนเพิ่มมากขึ้นและมีฝนตกหนักบางแห่ง ส่วนคลื่นลมบริเวณอ่าวไทยจะมีกำลังแรงขึ้น โดยคลื่นสูง ๒-๓ เมตร ตลอดช่วง

จึงเรียนมาเพื่อโปรดทราบ

นายวรศาสตร์ อภัยพงษ์  
อธิบดีกรมทรัพยากรน้ำ