

# รายงานสถานการณ์น้ำลุ่มน้ำเจ้าพระยา

## วันที่ 23 ธันวาคม 2564

### 1. สภาพภูมิอากาศ

#### ลักษณะอากาศทั่วไป (ที่มา: กรมอุตุนิยมวิทยา)

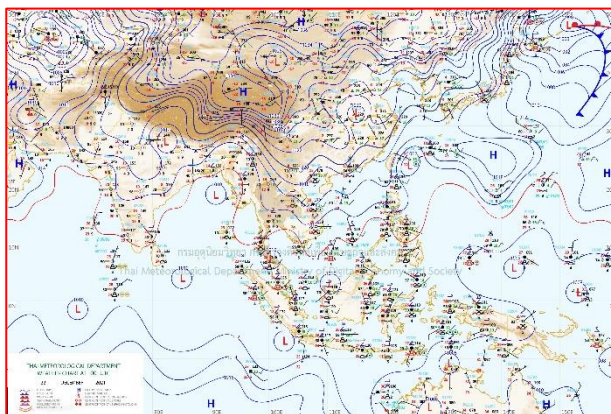
พยากรณ์อากาศ 24 ชั่วโมงข้างหน้า บริเวณความกดอากาศสูงหรือมวลอากาศเย็นกำลังปานกลางที่ปกคลุมประเทศไทยตอนบนเริ่มมีกำลังอ่อนลง ประกอบกับมีลมตะวันออกเฉียงใต้พัดปกคลุม ทำให้บริเวณดังกล่าวมีอุณหภูมิสูงขึ้น กับมีหมอกในตอนเช้า แต่ยังคงมีอากาศเย็นถึงหนาวในภาคเหนือและภาคตะวันออกเฉียงเหนือ ส่วนภาคกลางและภาคตะวันออกมีอากาศเย็นในตอนเช้า สำหรับยอดดอยมีอากาศหนาวถึงหนาวจัด อุณหภูมิต่ำสุด 6-14 องศาเซลเซียส และยอดภูมียอดอากาศหนาว อุณหภูมิต่ำสุด 9-16 องศาเซลเซียส ในขณะที่คลื่นกระแสลมฝ่ายตะวันตกในระดับบนเคลื่อนผ่านภาคเหนือตอนบน ทำให้บริเวณดังกล่าวมีฝนเกิดขึ้นได้บางพื้นที่ ขอให้ประชาชนบริเวณประเทศไทยตอนบนดูแลรักษาสุขภาพเนื่องจากสภาพอากาศที่เปลี่ยนแปลงและระมัดระวังอันตรายจากการสัญจรผ่านบริเวณที่มีหมอก ส่วนเกษตรกรในภาคเหนือตอนบนควรระวังความเสียหายต่อผลผลิตทางการเกษตรที่จะเกิดขึ้นในระยะนี้ไว้ด้วย

สำหรับมรสุมตะวันออกเฉียงเหนือที่พัดปกคลุมอ่าวไทยและภาคใต้มีกำลังอ่อน ลักษณะเช่นนี้ทำให้ภาคใต้ตอนล่างมีฝนลดลง แต่ยังคงมีฝนฟ้าคะนองบางแห่ง ส่วนคลื่นลมบริเวณอ่าวไทยและทะเลอันดามันมีคลื่นสูงประมาณ 1 เมตร บริเวณที่มีฝนฟ้าคะนองคลื่นสูง 1-2 เมตร ขอให้ชาวเรือบริเวณอ่าวไทยและทะเลอันดามันเดินเรือด้วยความระมัดระวังบริเวณที่มีฝนฟ้าคะนอง

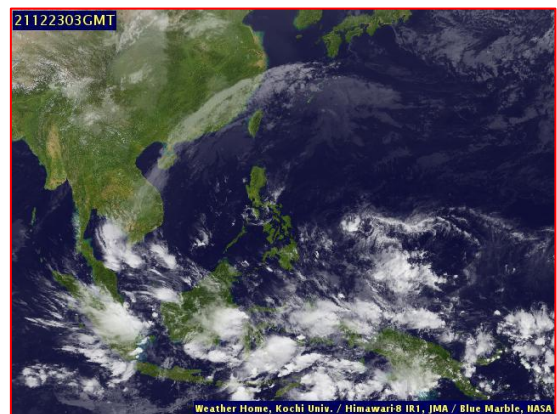
**สภาพอากาศภาคกลาง** อากาศเย็นกับมีหมอกบางในตอนเช้า โดยอุณหภูมิจะสูงขึ้น 1-2 องศาเซลเซียส อุณหภูมิต่ำสุด 18-21 องศาเซลเซียส อุณหภูมิสูงสุด 32-33 องศาเซลเซียส ลมตะวันออกเฉียงใต้ ความเร็ว 10-15 กม./ชม.

#### ผลคาดการณ์ปริมาณน้ำฝนล่วงหน้า 1-7 วัน ภาคกลาง

ในช่วงวันที่ 22 - 26 ธ.ค. 64 อากาศเย็น กับมีหมอกในตอนเช้า และอุณหภูมิจะสูงขึ้น 1-3 องศาเซลเซียส มีฝนบางแห่ง ร้อยละ 10 ของพื้นที่ ในช่วงวันที่ 24 - 26 ธ.ค. 64 อุณหภูมิต่ำสุด 17-22 องศาเซลเซียส อุณหภูมิสูงสุด 30-33 องศาเซลเซียส ส่วนในช่วงวันที่ 27 - 28 ธ.ค. 64 อากาศเย็นถึงหนาว อุณหภูมิจะลดลง 1-3 องศาเซลเซียส อุณหภูมิต่ำสุด 15-20 องศาเซลเซียส อุณหภูมิสูงสุด 28-32 องศาเซลเซียส ลมตะวันออกเฉียงใต้ความเร็ว 10-20 กม./ชม.



แผนที่อากาศ วันที่ 23 ธ.ค. 2564 เวลา 07.00 น.



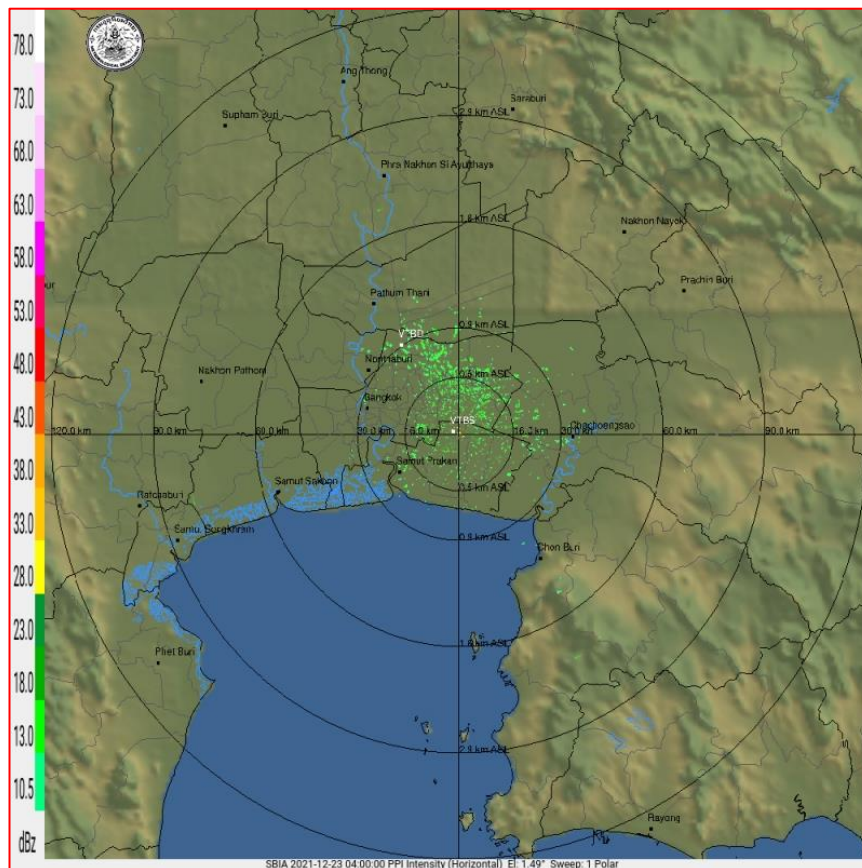
ภาพถ่ายจากดาวเทียม วันที่ 23 ธ.ค. 2564

## 2. สถานการณ์ฝน

จากข้อมูลสถานการณ์ฝนในพื้นที่ลุ่มน้ำเจ้าพระยาของวันที่ 22 ธันวาคม 2564 จากกรมทรัพยากรน้ำ กรมอุตุนิยมวิทยา กรมชลประทาน และสถาบันสารสนเทศทรัพยากรน้ำ (องค์การมหาชน) พบว่าไม่มีฝนตกในพื้นที่ลุ่มน้ำเจ้าพระยา

ข้อมูลสถานการณ์ฝนในพื้นที่ลุ่มน้ำเจ้าพระยา ณ วันที่ 22 ธันวาคม 2564 เวลา 07.00 น.

ลุ่มน้ำ	จังหวัด*	ปริมาณฝน 24 ชม.(มม.)
เจ้าพระยา	นครสวรรค์	ไม่มีฝน
	พระนครศรีอยุธยา	ไม่มีฝน
	ปทุมธานี (สภช.)	ไม่มีฝน
	ลพบุรี	ไม่มีฝน
	กรุงเทพฯ (บางนา สภช.)	ไม่มีฝน
หมายเหตุ “ - ” คือ ยังไม่ได้รับรายงาน, *จังหวัดมีพื้นที่ลุ่มน้ำมากกว่าร้อยละ 50 ขึ้นไป		

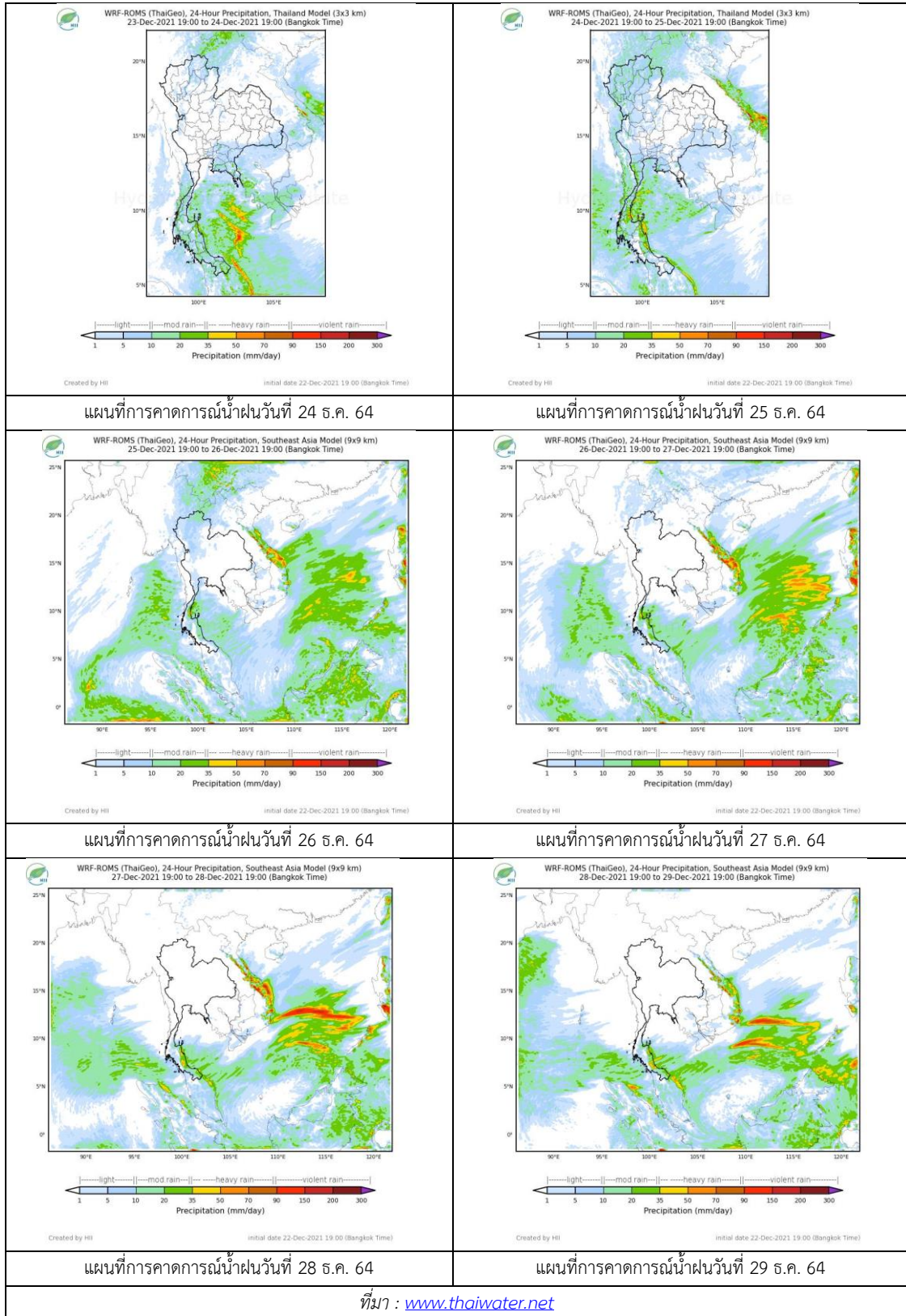


ภาพเรดาร์ตรวจอากาศ “สถานีสุวรรณภูมิ”

ณ วันที่ 23 ธันวาคม 2564 เวลา 11.00 น.

(ที่มา : กรมอุตุนิยมวิทยา <https://weather.tmd.go.th/phs.php>)

สถานการณ์น้ำฝน (แผนภาพคาดการณ์ฝนล่วงหน้าความละเอียดสูง WRF-ROMS Model)



### 3. ข้อมูลปริมาณน้ำในลำน้ำ

สถานการณ์น้ำท่า 19 – 23 ธ.ค. 2564 ที่มา: กรมชลประทาน)

สถานี	แม่น้ำ	อำเภอ	จังหวัด	ระดับตลิ่ง	อาทิตย์	จันทร์	อังคาร	พุธ	พฤหัสบดี	แนวโน้ม (เพิ่ม/ลด)
				ปริมาณน้ำ (ลบ.ม./วิ.)	19 ธ.ค.	20 ธ.ค.	21 ธ.ค.	22 ธ.ค.	23 ธ.ค.	
C.2	เจ้าพระยา	เมือง	นครสวรรค์	26.20	17.46	17.44	17.37	17.31	17.25	ลดลง
				3590.00	267.00	263.00	249.00	238.00	228.00	
C.13	เจ้าพระยา	สรรพยา	ชัยนาท	16.34	15.23	15.16	15.06	15.02	14.94	ลดลง
				2840.00	85.00	85.00	85.00	85.00	85.00	
C.3	เจ้าพระยา	เมือง สิงห์บุรี	สิงห์บุรี	13.40	2.06	2.03	2.00	2.01	2.05	เพิ่มขึ้น
				2900.00	***	***	***	***	***	
C.35	เจ้าพระยา	พระนคร ศรีอยุธยา	พระนคร ศรีอยุธยา	4.58	0.71	0.69	0.67	0.70	0.71	ทรงตัว
				1179.00	***	***	***	***	***	
C.36	เจ้าพระยา	บางบาล	พระนคร ศรีอยุธยา	4.00	0.43	0.32	0.21	0.44	0.49	เพิ่มขึ้น
				420.00	***	***	***	***	***	
C.37	เจ้าพระยา	บางบาล	พระนคร ศรีอยุธยา	1.65	0.42	0.30	0.19	0.39	0.45	เพิ่มขึ้น
				44.00	***	***	***	***	***	

\*\*\* ยังไม่ได้รับรายงาน



บ้านป้อม ต.บ้านป้อม อ.พระนครศรีอยุธยา  
จ.พระนครศรีอยุธยา (ลุ่มน้ำเจ้าพระยา)



บ้านท้ายดง ต.บางกระบือ อ.สามโคก  
จ.ปทุมธานี (ลุ่มน้ำเจ้าพระยา)

ปริมาณน้ำในลำน้ำในพื้นที่ลุ่มน้ำเจ้าพระยา

(หมายเหตุ ที่มา : <http://mekhala.dwr.go.th/cctv/> )

### 4. สรุป

รายงานสถานการณ์น้ำลุ่มน้ำเจ้าพระยาวันที่ 23 ธันวาคม 2564

- สถานการณ์น้ำในลุ่มน้ำเจ้าพระยาอยู่ในภาวะปกติ ระดับน้ำในลำน้ำส่วนใหญ่มีแนวโน้มลดลง เพิ่มขึ้น  
ทรงตัว