



**รายงานการเฝ้าระวังติดตามสถานการณ์น้ำและความช่วยเหลือ
ศูนย์ปฏิบัติการทรัพยากรธรรมชาติและสิ่งแวดล้อม (ด้านทรัพยากรน้ำ)
กระทรวงทรัพยากรธรรมชาติและสิ่งแวดล้อม**

ศูนย์ป้องกันวิกฤติน้ำ กรมทรัพยากรน้ำ

โทรศัพท์ ๐ ๒๒๗๑ ๖๐๐๐ ต่อ ๖๔๔๕ โทรสาร ๐ ๒๒๗๘ ๖๖๒๙ www.dwr.go.th IDLine: mekhalawoc Email: mekhala@dwr.mail.go.th

ศูนย์เทคโนโลยีสารสนเทศทรัพยากรน้ำบาดาล กรมทรัพยากรน้ำบาดาล

โทรศัพท์ ๐ ๒๖๖๖ ๗๐๘๐ โทรสาร ๐ ๒๖๖๖ ๗๑๐๐ www.dgr.go.th Email: itcenter@dgr.mail.go.th

สำนักงานนโยบายและแผนทรัพยากรธรรมชาติและสิ่งแวดล้อม

โทรศัพท์ ๐ ๒๒๖๕๖๕๐๐ www.onep.go.th Email: webmaster@onep.go.th

กรมทรัพยากรธรณี

โทรศัพท์ ๐ ๒๖๒๑๙๕๐๐ www.dmr.go.th Email: webmaster@dmr.mail.go.th

รายงานฉบับที่ ๗๐๒/๒๕๖๔

เวลา ๑๕.๐๐ น.

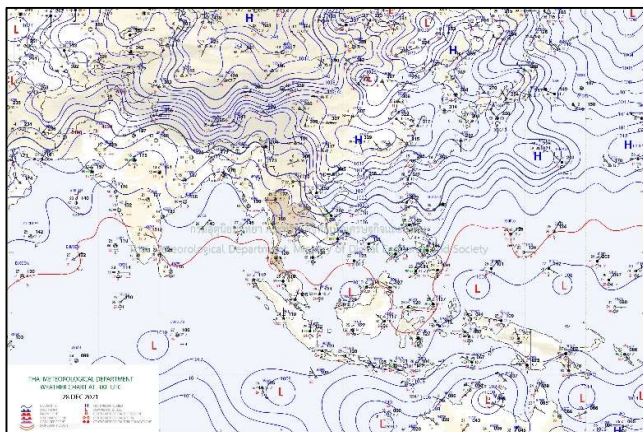
วันที่ ๒๘ ธันวาคม ๒๕๖๔

เรียนร.มว.ทส. เลขานุการ ร.มว.ทส. ที่ปรึกษา ร.มว.ทส. ปกท.ทส. รอง ปกท.ทส. อทน. อทบ. และหน่วยงานที่เกี่ยวข้อง

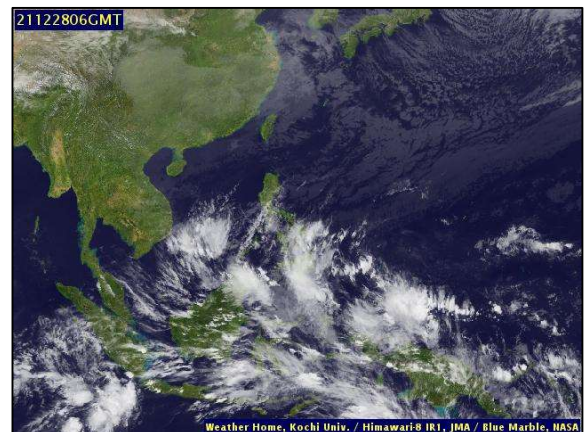
๑. สถานะอากาศ เวลา ๑๒.๐๐ น. (กรมอุตุนิยมวิทยา)

พยากรณ์อากาศ ๒๔ ชั่วโมงข้างหน้า บริเวณความกดอากาศสูงหรือมวลอากาศเย็นกำลังค่อนข้างแรงจากประเทศจีนได้แผ่ลงมาปกคลุมประเทศไทยตอนบน ลักษณะเช่นนี้ทำให้บริเวณดังกล่าวมีอุณหภูมิลดลง ๑-๓ องศาเซลเซียส กับมีลมแรง โดยภาคเหนือและภาคตะวันออกเฉียงเหนือมีอากาศเย็นถึงหนาว ส่วนภาคกลางและภาคตะวันออก มีอากาศเย็น สำหรับยอดดอยมีอากาศหนาวถึงหนาวจัด อุณหภูมิต่ำสุด ๔-๑๑ องศาเซลเซียส และยอดภูมิมีอากาศหนาว อุณหภูมิต่ำสุด ๗-๑๓ องศาเซลเซียส ขอให้ประชาชนบริเวณประเทศไทยตอนบนดูแลรักษาสุขภาพเนื่องจากสภาพอากาศที่เปลี่ยนแปลงไว้ด้วย

สำหรับมรสุมตะวันออกเฉียงเหนือที่พัดปกคลุมอ่าวไทยมีกำลังค่อนข้างแรง ทำให้บริเวณอ่าวไทยมีคลื่นสูง ๑-๒ เมตร ขอให้ชาวเรือบริเวณอ่าวไทยเดินเรือด้วยความระมัดระวัง

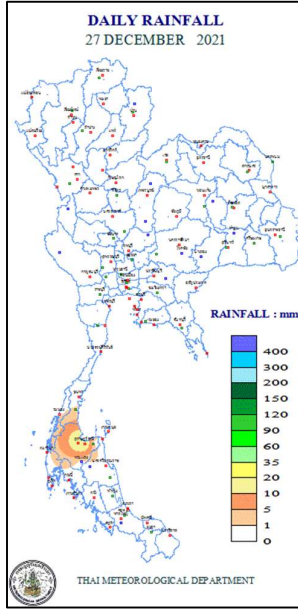


แผนที่อากาศ วันที่ ๒๘ ธ.ค. ๒๕๖๔ เวลา ๐๗.๐๐ น.



ภาพถ่ายดาวเทียม วันที่ ๒๘ ธ.ค. ๒๕๖๔ เวลา ๑๓.๐๐ น.

๒. ปริมาณฝนสะสม ณ เวลา ๐๗.๐๐น.(เมื่อวาน) - ๐๗.๐๐ น.(วันนี้) (กรมอุตุนิยมวิทยา)



จุดตรวจวัด	ปริมาณฝน (มม.)
จ.สุราษฎร์ธานี	๒๐.๗

๓. ปริมาณฝนสะสมของพื้นที่ลาดเชิงเขา ๑๒ ซม. ที่ผ่านมา (กรมทรัพยากรน้ำ)

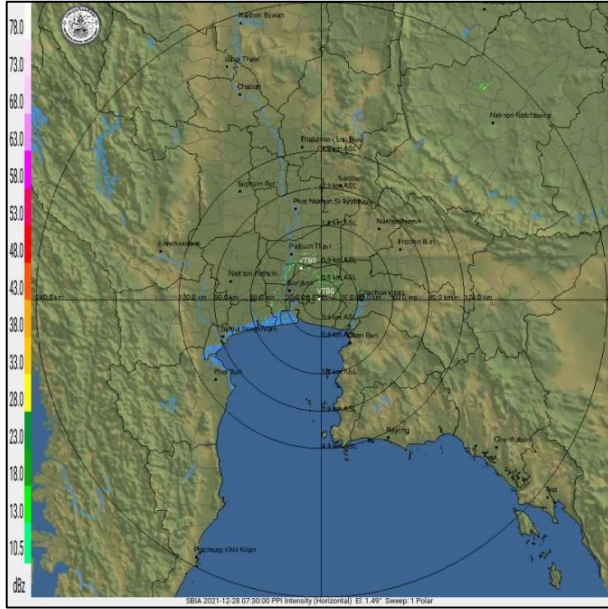
รหัสสถานี	จุดตรวจวัด	ปริมาณฝน (มม./๑๒ ซม.)
STN๑๘๐๗	บ้านเขาวง ต.บ้านยาง อ.คีรีรัฐนิคม จ.สุราษฎร์ธานี	๑๘.๕
STN๐๙๕๘	บ้านยาง ต.ท่าลี่ อ.ท่าลี่ จ.เลย	๙.๕
STN๑๗๙๗	บ้านไม้เสียบ ต.เกาะขันธุ์ อ.ชะอวด จ.นครศรีธรรมราช	๓.๐
STN๐๓๒๕	บ้านหมากแข้ง ต.หนองจิว อ.วังสะพุง จ.เลย	๑.๕
STN๐๐๘๐	บ้านทุ่งยุง ต.เขาปู่ อ.ศรีบรรพต จ.พัทลุง	๑.๐
STN๑๖๑๙	บ้านบางหล่อ ต.เกาะเต่า อ.ป่าพะยอม จ.พัทลุง	๑.๐

๔. ค่าความชื้นในดิน (กรมทรัพยากรน้ำ/คณะกรรมการแม่ข่าย)

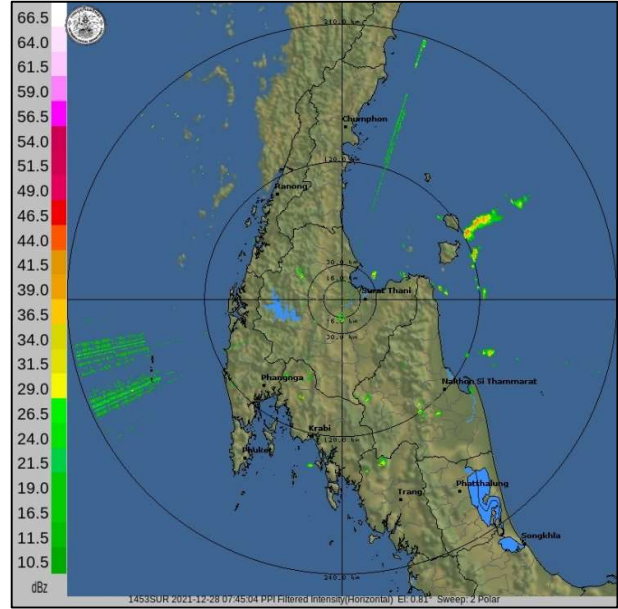
ภูมิภาค	ความชื้นในดิน [-] ๑ ธ.ค. ๖๔	ความชื้นในดิน [-] ๒๕ ธ.ค. ๖๔	แนวโน้ม
เหนือ	๒๐-๔๐	๐-๒๐	ลดลง
กลาง	๔๐-๖๐	๒๐-๔๐	ลดลง
ตะวันออกเฉียงเหนือ	๔๐-๖๐	๒๐-๔๐	ลดลง
ตะวันออก	๔๐-๖๐	๔๐-๖๐	ทรงตัว
ตะวันตก	๔๐-๖๐	๔๐-๖๐	ทรงตัว
ใต้	๘๐-๑๐๐	๖๐-๘๐	ลดลง

หมายเหตุ : ความชื้นในดิน ๐ หมายถึง ดินที่แห้งสนิท และ ๑๐๐ หมายถึง ดินที่อิ่มน้ำ

๕. เรดาร์ตรวจอากาศ ณ วันที่ ๒๘ ธันวาคม ๒๕๖๔ (กรมอุตุนิยมวิทยา)



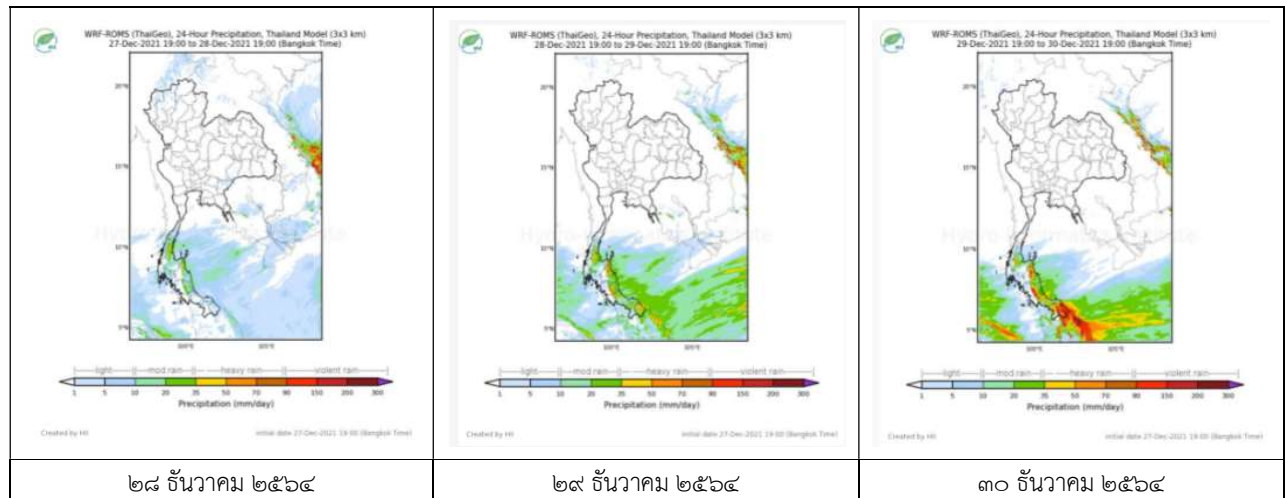
สถานีสุวรรณภูมิ เวลา ๑๔.๓๐ น.



สถานีสุราษฎร์ธานี เวลา ๑๔.๔๕ น.

จากเรดาร์ตรวจอากาศจะพบว่ามียกลุ่มเมฆฝนปกคลุมกระจายบริเวณภาคใต้ของประเทศไทย

๖. แผนภาพคาดการณ์ฝนล่วงหน้า ๓ วัน (สถาบันสารสนเทศทรัพยากรน้ำ (องค์การมหาชน))



๗. สถานการณ์น้ำในแหล่งเก็บกักน้ำ ณ วันที่ ๒๘ ธันวาคม ๒๕๖๔ (กรมชลประทาน กรมทรัพยากรน้ำ และสทช.)

๗.๑ ปริมาณน้ำในอ่างฯ ๕๓,๔๔๐ ล้าน ลบ.ม. คิดเป็นร้อยละ ๗๕ (ปริมาณน้ำใช้การได้ ๒๙,๘๘๘ ล้าน ลบ.ม. คิดเป็นร้อยละ ๖๓) ปริมาณน้ำในอ่างฯ เทียบกับปี ๒๕๖๓ (๔๓,๓๑๒ ล้าน ลบ.ม. คิดเป็นร้อยละ ๖๑) มากกว่าปี ๒๕๖๓ จำนวน ๑๐,๑๒๘ ล้าน ลบ.ม. ปริมาณน้ำไหลลงอ่างฯ จำนวน ๓๗.๕๘ ลบ.ม. ปริมาณน้ำระบายจำนวน ๘๗.๕๕ ล้าน ลบ.ม. สามารถรับน้ำได้อีก ๑๗,๕๐๕ ล้าน ลบ.ม.

อ่างเก็บน้ำ	ความจุที่ รณก. (ล้าน ลบ.ม.)	ปริมาณ น้ำในอ่าง		ปริมาณ น้ำใช้การได้		ปริมาณ น้ำไหลลงอ่าง		ปริมาณ น้ำระบาย		ปริมาณน้ำ รับได้อีก (ล้าน ม. ^๓) (ความจุที่ รณก.- ปริมาณน้ำปัจจุบัน)
		ปริมาตร (ล้าน ม. ^๓)	% น้ำเก็บ กัก	ปริมาตร (ล้าน ม. ^๓)	% น้ำใช้ การ	วันนี้ (ล้าน ม. ^๓)	เมื่อวาน (ล้าน ม. ^๓)	วันนี้ (ล้าน ม. ^๓)	เมื่อวาน (ล้าน ม. ^๓)	
๑.ภูมิพล	๑๓,๔๖๒	๘,๐๖๘	๖๐	๔,๒๖๘	๔๔	๑๐.๐๗	๐.๐๐	๒๕.๐๐	๒๕.๐๐	๕,๓๙๔
๒.สิริกิติ์	๙,๕๑๐	๔,๓๙๖	๔๖	๑,๕๔๖	๒๓	๒.๖๑	๒.๗๒	๕.๕๒	๗.๓๗	๕,๑๑๔
๓.จุฬารามณ์	๑๖๔	๑๕๖	๙๕	๑๑๙	๙๔	๐.๒๖	๐.๐๗	๐.๘๘	๐.๘๑	๘

๔.อุบลรัตน์	๒,๔๓๑	๒,๑๑๒	๘๗	๑,๕๓๑	๘๓	๒,๗๙	๐.๐๐	๑๐.๙๒	๑๐.๐๐	๓๑๙
๕.ลำปาง	๑,๙๘๐	๑,๒๑๘	๖๑	๑,๑๑๘	๕๙	๐.๐๐	๑.๓๒	๐.๒๔	๐.๒๔	๗๖๒
๖.ลพบุรี	๑,๙๖๖	๑,๗๐๔	๘๗	๘๗๓	๗๗	๐.๐๐	๐.๐๐	๐.๐๐	๐.๐๐	๒๖๒
๗.ป่าสักชลสิทธิ์	๙๖๐	๘๗๘	๙๑	๘๗๕	๙๑	๐.๐๐	๐.๐๐	๓.๕๑	๓.๕๙	๘๒
๘.ศรีนครินทร์	๑๗,๗๔๕	๑๖,๓๔๖	๙๒	๖,๐๘๑	๘๑	๖.๕๘	๑๑.๙๗	๔.๙๙	๔.๙๙	๑,๓๙๙
๙.วชิราลงกรณ์	๘,๘๖๐	๗,๕๒๓	๘๕	๔,๕๑๑	๗๗	๐.๐๐	๖.๔๑	๙.๐๘	๙.๑๐	๑,๓๓๗
๑๐.ขุนด่านปราการชล	๒๒๔	๒๐๒	๙๐	๑๙๗	๙๐	๐.๐๔	๐.๐๔	๑.๐๓	๐.๙๔	๒๒
๑๑.รัชชประภา	๕,๖๓๙	๔,๔๘๓	๘๐	๓,๑๓๒	๗๓	๓.๗๘	๑.๖๙	๕.๐๐	๒.๙๑	๑,๑๕๖
๑๒.บางกลาง	๑,๕๕๔	๑,๐๐๐	๖๙	๗๒๔	๖๑	๖.๐๔	๕.๘๙	๓.๒๘	๓.๑๔	๔๕๕

๗.๒ อ่างเก็บน้ำขนาดกลาง ๔๑๒ แห่ง มีปริมาณน้ำ ๔,๔๔๓ ล้าน ลบ.ม. (๘๖%) ปริมาณน้ำใช้การ ๔,๐๕๕ ล้าน ลบ.ม. (๘๕%)

๗.๓ แหล่งน้ำในพื้นที่นอกเขตชลประทาน ๑๐๒,๐๙๙ แห่ง มีปริมาณน้ำรวม ๗,๑๙๓ ล้าน ลบ.ม. (๘๔%)

๗.๔ อ่างเก็บน้ำขนาดกลางนอกเขตชลประทาน ๖๕ แห่ง ภายใต้การดูแลของกรมทรัพยากรน้ำปริมาณน้ำปัจจุบัน ๑๙๓.๕๓ ล้านลบ.ม. (๘๒%)

ภูมิภาค	จำนวน (แห่ง)	ปริมาณรวม (ล้าน ลบ.ม.)	ปริมาณน้ำ (ล้าน ลบ.ม.)							ปัจจุบัน	
			เดือน						๒๓ ธ.ค ๖๔	ร้อยละ	
			มิ.ย. ๖๔	ก.ค. ๖๔	ส.ค. ๖๔	ก.ย. ๖๔	ต.ค ๖๔	พ.ย ๖๔			
เหนือ	๑๗,๒๔๙	๑,๑๐๓	๓๖๕.๔๑	๓๕๐.๙๔	๓๙๔.๓๗	๔๒๓.๔๖	๗๙๙.๖๗	๘๐๕.๒๖	๘๐๓.๖๒	๘๑	
ตะวันออกเฉียงเหนือ	๕๔,๕๕๗	๓,๕๖๔	๒,๑๓๓.๖๔	๒,๑๕๐.๓๖	๒,๒๓๕.๕๕	๒,๑๔๖.๔๑	๓๙๖๖.๖๕	๓,๙๖๔.๒๔	๓,๕๐๘.๔๐	๘๕	
กลาง	๑๖,๓๖๗	๑,๑๓๗	๗๓๒.๐๔	๖๐๙.๗๔	๗๒๓.๖๘	๖๙๐.๗๓	๑,๕๒๐.๓๒	๑,๕๓๘.๒๒	๑,๔๕๗.๖๒	๙๔	
ตะวันออกเฉียง	๗,๘๐๔	๖๓๕	๕๒๒.๕๕	๔๗๙.๖๕	๕๔๐.๔๐	๖๒๕.๕๘	๙๙๙.๕๖	๑,๐๐๖.๐๑	๙๕๕.๖๘	๙๔	
ตะวันตก	๒,๕๐๖	๗๑๑	๑๑๓.๙๒	๙๖.๓๔	๙๔.๔๓	๙๑.๙๗	๑๕๖.๗๐	๑๖๒.๑๒	๑๘๐.๑๐	๑๐๒	
ใต้	๓,๖๒๖	๑,๓๑๙	๒๒๖.๔๓	๒๐๐.๙๕	๑๙๕.๒๒	๑๘๘.๕๘	๑๙๙.๒๐	๑๙๙.๙๘	๒๘๘.๐๔	๘๔	
รวม	๑๐๒,๐๙๙.๐๐	๘,๔๗๐	๔,๐๙๓.๙๙	๓,๘๘๗.๙๙	๔,๑๘๓.๖๕	๔,๑๖๖.๖๓	๗,๖๔๒.๑๐	๗,๖๗๕.๘๔	๗,๑๙๓.๔๗	๘๗	

๘. สถานการณ์น้ำในประเทศ ณ วันที่ ๒๕ - ๒๘ ธันวาคม ๒๕๖๔ (กรมชลประทาน)

สถานี	แม่น้ำ	อำเภอ	จังหวัด	ระดับตลิ่ง (ม.รทก.)	ระดับน้ำ (ม.รทก.)				แนวโน้ม	เปรียบเทียบระดับตลิ่ง
					เสาร์	อาทิตย์	จันทร์	อังคาร		
					๒๕ ธ.ค.	๒๖ ธ.ค.	๒๗ ธ.ค.	๒๘ ธ.ค.		
P.๑	ปิง	เมือง	เชียงใหม่	๓.๗๐	๑.๕๔	๑.๕๖	๑.๔๕	๑.๕๒	เพิ่มขึ้น	- ๒.๑๘
W.๑C	วัง	เมือง	ลำปาง	๕.๒๐	-๐.๕๕	-๐.๕๕	-๐.๕๙	-๐.๖๒	ลดลง	- ๕.๘๒
Y.๑๖	ยม	บางระกำ	พิษณุโลก	๗.๓๐	๒.๔๖	๒.๓๗	๒.๓๑	๒.๒๑	ลดลง	- ๕.๐๙
N.๗A	น่าน	เมือง	พิจิตร	๙.๘๗	๑.๓๓	๑.๓๕	๑.๓๓	๑.๓๘	เพิ่มขึ้น	- ๘.๔๙
C.๒	เจ้าพระยา	เมือง	นครสวรรค์	๒๖.๒๐	๑๗.๒๙	๑๗.๓๑	๑๗.๓๐	๑๗.๒๕	ลดลง	- ๘.๙๕
C.๑๓	เจ้าพระยา	สรรพยา	ชัยนาท	๑๖.๓๔	๕.๕๕	๕.๕๕	๕.๕๕	๕.๕๕	ทรงตัว	- ๑๐.๗๙
M.๖A	มูล	สตึก	บุรีรัมย์	๖.๐๐	๐.๘๘	๐.๙๑	๐.๙๐	๐.๘๗	ลดลง	- ๕.๑๓
M.๗	มูล	เมือง	อุบลราชธานี	๗.๐๐	๓.๐๖	๓.๐๔	๓.๐๕	๓.๐๗	เพิ่มขึ้น	- ๓.๙๓
M.๑๙๑	ลำตะคอง	เมือง	นครราชสีมา	๓.๕๐	๑.๔๘	๑.๖๘	๑.๕๗	๑.๕๗	เพิ่มขึ้น	- ๑.๙๓
M.๖๙	ลำเซบก	ตระการพืชผล	อุบลราชธานี	๗.๓๐	๕.๕๘	๕.๕๘	๕.๕๗	๕.๕๕	ลดลง	- ๑.๗๕
X.๖๔	คลองท่าแซะ	ท่าแซะ	ชุมพร	๑๗.๑๓	๘.๐๓	๘.๗๒	๘.๘๘	๘.๕๓	ลดลง	- ๘.๖๐
X.๑๔๙	คลองกลาย	นบพิตำ	นครศรีธรรมราช	๓๓.๙๖	๒๘.๙๔	๒๙.๑๐	๒๙.๑๒	๒๙.๑๐	ลดลง	- ๔.๘๖
X.๒๒๔	แม่น้ำโคกล	แฉ่ง	นราธิวาส	๒๔.๑๘	๑๙.๓๐	๑๙.๐๘	***	***	***	***
X.๓๗A	แม่น้ำตาปี	พระแสง	สุราษฎร์ธานี	๑๑.๗๐	๖.๔๖	๖.๓๕	๖.๒๙	๖.๒๖	ลดลง	- ๕.๔๔

*** ยังไม่ได้รับรายงาน

๙. สถานการณ์น้ำในพื้นที่ลุ่มน้ำโขง ณ วันที่ ๒๘ ธันวาคม ๒๕๖๔ (คณะกรรมการแม่น้ำโขง)

สถานี	ระดับ อ้างอิง (ม.รทก.)	ระดับ ตลิ่ง (ม.)	ระดับน้ำ (ม.)					เปรียบเทียบ ระดับ ตลิ่ง (ม.)	ผลต่างของระดับน้ำ (ม.)		แนว โน้ม
			๒๔ ธ.ค.	๒๕ ธ.ค.	๒๖ ธ.ค.	๒๗ ธ.ค.	๒๘ ธ.ค.		๓ วัน ย้อนหลัง	๕ วัน ย้อนหลัง	
อ.เชียงแสน จ.เชียงราย	๓๕๗.๑๑๐	๑๒.๘๐	๑.๘๐	๑.๗๙	๑.๗๘	๑.๘๒	๑.๘๗	-๑๐.๙๓	๐.๐๙	๐.๐๗	เพิ่มขึ้น
อ.เชียงคาน จ.เลย	๑๙๔.๑๑๘	๑๖.๐๐	๔.๒๒	๔.๑๒	๔.๑๕	๔.๒๐	๔.๑๖	-๑๑.๘๔	๐.๐๑	-๐.๐๖	ลดลง
อ.เมือง จ.หนองคาย	๑๕๓.๖๔๘	๑๒.๒๐	๑.๓๙	๑.๓๓	๑.๒๗	๑.๒๔	๑.๒๗	-๑๐.๙๓	๐.๐๐	-๐.๑๒	เพิ่มขึ้น
อ.เมือง จ.นครพนม	๑๓๒.๖๘๐	๑๒.๐๐	๑.๕๗	๑.๕๑	๑.๔๓	๑.๓๗	๑.๒๙	-๑๐.๗๑	-๐.๑๔	-๐.๒๘	ลดลง
อ.เมือง จ.มุกดาหาร	๑๒๔.๒๑๙	๑๒.๕๐	๒.๐๐	๒.๐๐	๑.๙๕	๑.๗๙	๑.๘๖	-๑๐.๖๔	-๐.๐๙	-๐.๑๔	เพิ่มขึ้น
อ.โขงเจียม จ.อุบลราชธานี	๘๙.๐๓๐	๑๔.๕๐	๒.๒๖	๒.๔๓	๒.๔๒	๒.๓๗	๒.๒๘	-๑๒.๒๒	-๐.๑๔	๐.๐๒	ลดลง

*** ไม่มีสถานการณ์

๑๐. สถานการณ์เตือนภัย Early Warning ณ วันที่ ๒๘ ธันวาคม ๒๕๖๔ (กรมทรัพยากรน้ำ)

การแจ้งเตือน	สถานี	การแจ้งเตือน	ช่วงเวลา
เตือนสีแดง (อพยพ)	-	-	-
เตือนสีเหลือง (เตือนภัย)	-	-	-
เตือนสีเขียว (เฝ้าระวัง)	-	-	-

***ไม่มีสถานการณ์

๑๑. พื้นที่ติดตามและเฝ้าระวังสถานการณ์ธรณีพิบัติภัย ณ วันที่ ๒๘ ธันวาคม ๒๕๖๔ (กรมทรัพยากรธรณี)

เนื่องจากในพื้นที่เสี่ยงดินถล่มมีฝนตกต่อเนื่อง และคาดการณ์ปริมาณน้ำฝนที่อาจก่อให้เกิดดินถล่ม โดยเฉพาะในบริเวณภาคใต้ จังหวัดนครศรีธรรมราชและยะลา ศูนย์ปฏิบัติการธรณีพิบัติภัย จึงได้ทำการเฝ้าระวังและติดตามสถานการณ์ธรณีพิบัติภัยดินถล่มและน้ำป่าไหลหลากเป็นพิเศษ และจะทำการแจ้งอาสาสมัครเครือข่ายในพื้นที่เสี่ยงภัยต่อไป

๑๒. เหตุการณ์วิกฤตน้ำปัจจุบัน ณ วันที่ ๒๘ ธันวาคม ๒๕๖๔ [เวลา ๐๘.๐๐ น. - ๑๕.๐๐ น. (วันนี้)]

ไม่มีสถานการณ์

๑๓. สถานการณ์ภาวะน้ำท่วม และสถานการณ์ฝนแล้ง/ฝนทิ้งช่วง ณ วันที่ ๒๘ ธันวาคม ๒๕๖๔ (ปก.)

ไม่มีสถานการณ์

๑๔. การคาดการณ์ลักษณะอากาศ ๗ วันข้างหน้า (ระหว่างวันที่ ๒๘ ธันวาคม ๒๕๖๔ - ๓ มกราคม ๒๕๖๕)

ในช่วงวันที่ ๒๘ - ๓๐ ธ.ค. ๖๔ บริเวณความกดอากาศสูงหรือมวลอากาศเย็นกำลังค่อนข้างแรงจากประเทศจีนแผ่ลงมาปกคลุมประเทศไทยตอนบน ทำให้บริเวณดังกล่าวมีอากาศเย็นถึงหนาว กับมีลมแรง

ในช่วงวันที่ ๓๑ ธ.ค. ๖๔ - ๓ ม.ค. ๖๕ บริเวณความกดอากาศสูงหรือมวลอากาศเย็นกำลังค่อนข้างแรงอีกระลอกหนึ่งจากประเทศจีนจะแผ่เสริมลงมาปกคลุมประเทศไทยตอนบน ทำให้บริเวณดังกล่าวมีอากาศเย็นถึงหนาว อุณหภูมิจะลดลง ๑-๒ องศาเซลเซียส กับมีลมแรง

สำหรับมรสุมตะวันออกเฉียงเหนือที่พัดปกคลุมอ่าวไทย และภาคใต้ จะมีกำลังแรงขึ้นในช่วงวันที่ ๓๐ - ๓๑ ธ.ค. ๖๔ ทำให้ภาคใต้ตอนล่างมีฝนเพิ่มขึ้นและมีฝนตกหนักบางแห่ง ส่วนคลื่นลมบริเวณอ่าวไทยจะมีกำลังปานกลาง โดยมีคลื่นสูงประมาณ ๒ เมตร และบริเวณที่มีฝนฟ้าคะนองคลื่นสูงมากกว่า ๒ เมตร

๑๕. ความช่วยเหลือภัยแล้งสะสมของกรมทรัพยากรน้ำ

ความช่วยเหลือในพื้นที่ประสบปัญหาภัยแล้ง ตั้งแต่วันที่ ๑ ตุลาคม - ๒๘ ธันวาคม ๒๕๖๔

หน่วยงาน	จังหวัด	ปริมาณการ สูบน้ำ (ลบ.ม.)	ปริมาณการ แจกจ่ายน้ำ สะอาด (ลิตร)	น้ำดื่มบรรจุ ขวด (ขวด)	ประโยชน์ที่ได้รับ		
					อุปโภค-บริโภค		พื้นที่เกษตร (ไร่)
					ครัวเรือน	ประชากร	
ภาค ๑	ลำปาง	-	๔๐๙,๗๕๖	๒,๐๐๐	๑๖๗,๕๗๘	๔๔๗,๔๕๒	-
	เชียงใหม่	-	๔๐,๑๐๒	-	๒๑,๒๐๑	๘๗,๖๗๕	-
	แม่ฮ่องสอน	-	๓๙,๗๘๙	-	๙,๒๔๘	๖๐,๙๘๖	-
	เชียงราย	-	๑๑๘,๘๕๙	-	๕๖,๔๗๑	๑๗๔,๔๗๗	-
	กำแพงเพชร	-	๓๙,๕๘๗	-	๔๔,๑๒๕	๑๗๙,๓๑๐	-
ภาค ๓	อุดรธานี	๑,๑๔๗,๓๐๐	๓๐,๐๐๐	-	๒,๐๒๐	๘,๒๖๓	๑,๒๗๐
ภาค ๔	ขอนแก่น	๙๙๘,๐๘๐	-	-	๑,๔๔๕	๕,๔๗๙	-
ภาค ๕	นครราชสีมา	๗๐,๐๐๐	-	-	๕๙๐	๒,๓๐๐	-
ภาค ๖	ปราจีนบุรี	๓๑๓,๖๐๐	-	-	๕๐	๒๕๐	๑,๕๘๐
ภาค ๙	น่าน	-	๗,๗๕๐	-	-	๙๕	-
	อุดรดิตถ์	-	๑๐๔,๗๕๐	-	๑,๒๖๙	๔,๓๗๐	-
	พิษณุโลก	-	-	๓,๑๒๐	-	๑,๖๙๐	-
	สุโขทัย	-	-	๑๒๐	-	๑๒๐	-
	แพร่	๕๖,๑๖๐	-	-	๒๐๐	-	๗๕๐
ภาค ๑๐	สุราษฎร์ธานี	๕๖,๐๐๐	๕๔,๐๐๐	-	๖๔	๓๑๐	๒,๖๐๐
ภาค ๑๑	อำนาจเจริญ	๑๒๒,๔๐๐	-	-	๒,๑๙๓	๖,๓๒๐	๕๐
	๑๖ จังหวัด	๒,๗๖๓,๕๔๐	๘๔๔,๕๙๓	๕,๒๔๐	๓๐๖,๔๕๔	๙๗๙,๐๙๗	๖,๒๕๐

จึงเรียนมาเพื่อโปรดทราบ

นายภาดล ถาวรภุชรัตน์
อธิบดีกรมทรัพยากรน้ำ
ประธานคณะทำงานศูนย์ปฏิบัติการ
ทรัพยากรธรรมชาติและสิ่งแวดล้อม
(ด้านทรัพยากรน้ำ)