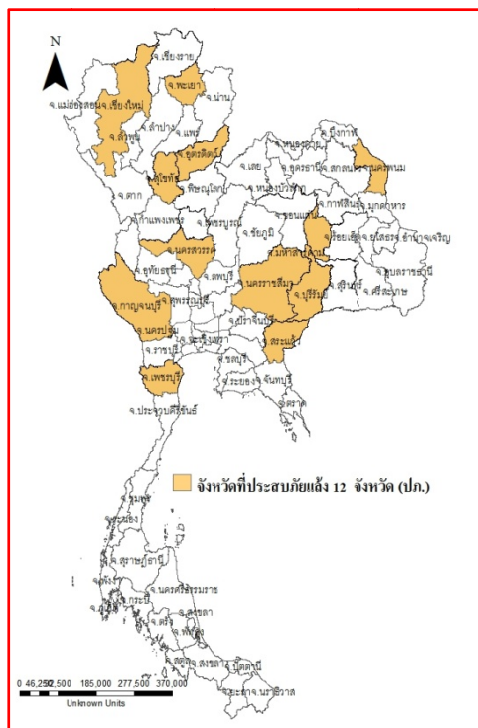




# รายงานสถานการณ์น้ำ ศูนย์ป้องกันวิกฤติน้ำ กรมทรัพยากรน้ำ วันพฤหัสบดีที่ ๓ มีนาคม ๒๕๕๙

**สภาวะอากาศ**..บริเวณความกดอากาศสูงกำลังปานกลางที่ปกคลุมประเทศไทยตอนบนและทะเลจีนใต้เริ่มมีกำลังอ่อนลง แต่ยังคงทำให้บริเวณดังกล่าวมีอากาศหนาวเย็นในตอนเช้า โดยภาคเหนืออุณหภูมิจะลดลง ๑-๓ องศาเซลเซียส ส่วนภาคตะวันออกเฉียงเหนือ ภาคตะวันออก และภาคกลาง อุณหภูมิเปลี่ยนแปลงเล็กน้อย ขอให้ประชาชนดูแลสุขภาพเนื่องจากสภาพอากาศที่เปลี่ยนแปลงไว้ด้วย สำหรับมรสุมตะวันออกเฉียงเหนือที่พัดปกคลุมอ่าวไทยและภาคใต้เริ่มมีกำลังอ่อนลง ทำให้คลื่นลมบริเวณดังกล่าวมีกำลังอ่อนลง โดยอ่าวไทยตอนล่างตั้งแต่จังหวัดนครศรีธรรมราชลงไปยังคงมีคลื่นสูงประมาณ ๒ เมตร ขอให้ชาวเรือเดินเรือด้วยความระมัดระวัง



## สถานการณ์น้ำ

**กรมอุตุนิยมวิทยา** พยากรณ์ภาคเหนือ-ภาคอีสานเช้าอากาศเย็น กทม.มีหมอกบางตอนเช้า

**จ.นครราชสีมา** บึงกระโดนโคราชแล้งหนัก น้ำไม่มีกิน-ใช้วอน จ.ช่วยด่วน

**จ.พัทลุง** ชาวพัทลุงร่วมมือสร้างฝายชะลอน้ำสู้แล้ง

## สถานการณ์น้ำต่างประเทศ

### การช่วยเหลือ

**ศูนย์ฝนหลวงภาคเหนือ** ประชุมเตรียมพร้อมปฏิบัติการทำฝนเทียม

## สถานการณ์น้ำ

**ระดับน้ำในแม่น้ำโขง ที่มาข้อมูล** : สรุปสถานการณ์น้ำประจำวัน : ศูนย์ประมวลวิเคราะห์สถานการณ์น้ำ กรมชลประทานระดับน้ำแม่น้ำโขง ณ วันที่ ๒ มีนาคม ๒๕๕๙ ที่สถานีเชียงแสน เชียงคาน หนองคาย นครพนม มุกดาหาร และโขงเจียม วัดได้ ๑.๙๕.๔.๗๕. ๑.๗๕ ๑.๗๔ ๑.๓๖ และ ๑.๗๕ เมตร ตามลำดับ เปรียบเทียบกับตลิ่ง มีค่าเท่ากับ -๙.๘๕ -๑๒.๖๕ -๑๐.๔๕ -๑๐.๙๖ -๑๑.๔๑ และ -๑๓.๗๕ เมตร ตามลำดับ แนวโน้มระดับน้ำท่า สถานีเชียงคาน สถานีหนองคาย สถานีมุกดาหาร มีแนวโน้มระดับน้ำเพิ่มขึ้น สถานีนครพนม มีแนวโน้มระดับน้ำทรงตัว สถานีเชียงแสน สถานีโขงเจียม มีแนวโน้มระดับน้ำลดลง ระดับน้ำและคุณภาพน้ำของกลุ่มน้ำสงขลา กลุ่มน้ำทะเลสาบสงขลา ปัจจุบันสถานการณ์น้ำในลำน้ำโดยทั่วไปยังคงอยู่ในภาวะปกติ ระดับน้ำต่ำกว่าระดับตลิ่งต่ำสุด) ระดับน้ำในลำน้ำมีแนวโน้มลดลง สถานการณ์น้ำท่า (๑๖ - ๒๓ ก.พ. ๒๕๕๙) ที่มา: กรมชลประทาน) สถานีคลองลำ อ.ศรีนครินทร์ จ.พัทลุง สถานีคลองนุ้ย อ.เมือง จ.พัทลุง สถานีคลองหระ อ.หาดใหญ่ จ.สงขลา สถานีคลองอู่ตะเภา อ.หาดใหญ่ จ.สงขลา สถานีคลองอู่ตะเภา อ.คลองหอยโข่ง จ.สงขลา สถานีคลองอู่ตะเภา อ.สะเดา จ.สงขลา วัดปริมาณน้ำได้ ๔.๙๕ ๐.๙๐ ๑.๐๐ ๐.๕๓.๑๒.๐๐ และ๘.๙๐ ลบม./วินาที

สถานีตรวจวัดระดับน้ำ (CCTV) ณ วันที่ ๒ มีนาคม ๒๕๕๙ การตรวจวัดระดับน้ำจากกล้อง (CCTV) ระดับน้ำส่วนใหญ่อยู่ในเกณฑ์ปกติ ยกเว้นที่สถานีสะพานมหาโพธิ์ อ.เมือง จ.แพร่ สะพานนครน่านพัฒนา อ.เมือง จ.น่าน และสะพานวัดพระรูป อ.เมือง จ.สุพรรณบุรี ระดับน้ำอยู่ในเกณฑ์เฝ้าระวังน้ำแล้ง

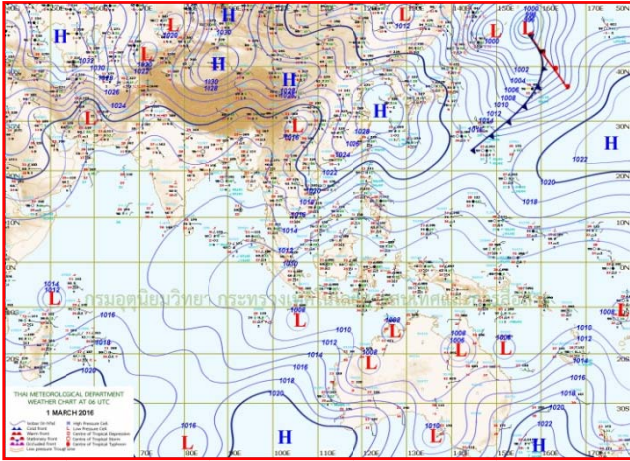
จังหวัด	สถานที่ตั้งกล้อง	แม่น้ำ/ลุ่มน้ำ	วิกฤติ	วิกฤติ	ระดับน้ำ (ม.รทก.)			สถานการณ์	หมายเหตุ
			น้ำแล้ง	น้ำท่วม	พ.ศ.2558				
			ระดับน้อยกว่า	ระดับมากกว่า	28 ก.พ	1 มี.ค	2 มี.ค		
จ.ลำพูน	ประปาบ้านปากล่อง อ.เมือง	กวง/ปิง	366.20	369.02	N/A	N/A	N/A	***	ระดับน้ำต่ำกว่า staff
จ.ลำปาง	วัดเกาะวาลูการาม อ.เมือง	วัง	230.09	234.50	228.88	229.13	228.38	น้ำปกติ	↓
จ.แพร่	สะพานมหาโพธิ์ อ.เมือง	ยม	143.18	152.33	144.30	144.30	144.30	เฝ้าระวังน้ำแล้ง	↔
จ.สุโขทัย	สะพานศรีสัชนาลัย อ.ศรีสัชนาลัย	ยม	60.14	71.78	50.55	60.55	60.55	น้ำปกติ	↔
จ.พิจิตร	สะพานบ้านโพธิ์ทะเล อ.โพธิ์ทะเล	ยม	21.84	31.63	23.50	23.50	23.50	น้ำปกติ	↔
จ.พิษณุโลก	โนนท่าบารอ อ.เมือง	น่าน	37.33	45.04	N/A	N/A	N/A	***	ระดับน้ำต่ำกว่า staff
จ.พิจิตร	วัดท่าหลวง อ.เมือง	ยม	27.59	36.21	N/A	N/A	N/A	***	ยังไม่ได้ติดตั้ง staff
จ.นครสวรรค์	วัดเกษไชโยเหนือ อ.ชุมแสง	ยม	18.73	25.60	N/A	N/A	N/A	****	ระดับน้ำต่ำกว่า staff
จ.อุตรดิตถ์	สะพานท่าเสา อ.เมือง	น่าน	49.22	56.91	54.25	54.20	54.20	น้ำปกติ	↔
จ.น่าน	สะพานนครน่านพัฒนา อ.เมือง	น่าน	192.17	197.73	191.70	191.70	191.70	เฝ้าระวังน้ำแล้ง	↔
จ.เชียงใหม่	สถานีหัวฝาย อ.แม่สาย	แม่สาย/โขง	395.79	396.50	N/A	N/A	N/A	***	ระดับน้ำต่ำกว่า staff
จ.หนองคาย	สำนักงานส่วนอุทก อ.เมือง	โขง	157.85	166.70	N/A	N/A	N/A	***	ระดับน้ำต่ำกว่า staff
จ.นครพนม	นครพนม อ.เมือง	โขง	135.21	144.28	N/A	N/A	N/A	***	ระดับน้ำต่ำกว่า staff
จ.นครพนม	เทศบาล ต.นาแก อ.นาแก	หัวน้ำก่ำ/โขงอีสาน	139.05	142.42	141.83	141.73	141.68	น้ำปกติ	↓
จ.นครราชสีมา	ร.ร.เทศบาล 4 อ.เมือง	ลำตะคอง/มูล	174.60	178.00	176.50	176.50	176.50	น้ำปกติ	↔
จ.บุรีรัมย์	สตึก อ.สตึก	มูล	123.13	128.76	124.80	125.80	125.75	น้ำปกติ	↓
จ.นครสวรรค์	ปากน้ำโพ อ.ปากน้ำโพ	เจ้าพระยา	18.73	25.60	N/A	N/A	N/A	***	ยังไม่ได้ติดตั้ง staff
จ.สิงห์บุรี	เชิงสะพานสิงห์บุรี อ.เมือง	เจ้าพระยา	3.45	11.50	2.00	2.00	1.90	น้ำปกติ	↓
จ.ปทุมธานี	ร.ร.คณะราษฎรบำรุง อ.เมือง	เจ้าพระยา	-1.00	2.80	1.10	1.05	1.15	น้ำปกติ	↑
จ.พระนครศรีอยุธยา	อ.เสนา	น้อย/เจ้าพระยา	2.00	5.00	0.95	0.90	1.00	น้ำปกติ	↑
จ.อุทัยธานี	เชิงสะพานบริรักษ์ อ.เมือง	สะแกกรัง	15.16	19.90	4.40	4.00	4.00	น้ำปกติ	↔
จ.สมุทรสาคร	ท่าฉลอม อ.เมือง	ท่าจีน	-8.91	-0.91	-0.19	-0.49	-0.69	น้ำปกติ	ต้นไม้บัง staff
จ.สมุทรสาคร	สะพานข้ามแม่น้ำท่าจีน 3 อ.เมือง	ท่าจีน	-5.11	0.57	-0.29	0.26	0.06	น้ำปกติ	↓
จ.นครปฐม	สะพานบุญรัตนประชาวุฒิน อ.สามพราน	ท่าจีน	-5.59	***	0.88	0.88	0.88	น้ำปกติ	↔
จ.สุพรรณบุรี	สะพานวัดพระรูป อ.เมือง	ท่าจีน	-1.26	2.75	-0.16	-0.06	-0.06	เฝ้าระวังน้ำแล้ง	↔
จ.สุพรรณบุรี	สะพานข้ามแม่น้ำท่าจีน ทางหลวง 3365 อ.สามชุก	ท่าจีน	1.55	5.18	N/A	N/A	N/A	***	ต้นไม้บัง staff
จ.ชัยนาท	สะพานสามง่าม-ท่าโสม อ.หันคา	ท่าจีน	10.69	12.83	10.82	10.92	10.72	น้ำปกติ	↓
จ.ฉะเชิงเทรา	เชิงสะพานฉะเชิงเทรา อ.เมือง	เจ้าพระยา	-0.01	1.90	1.10	1.00	1.00	น้ำปกติ	↔
จ.จันทบุรี	ตรงข้ามวัดจันทนาราม อ.เมือง	จันทบุรี/ชายฝั่งทะเลตะวันออก	0.20	3.73	0.50	0.70	0.65	น้ำปกติ	↓
จ.เพชรบุรี	เทศบาลเมืองเพชรบุรี อ.เมือง	เพชรบุรี	-	3.18	1.30	1.25	1.25	น้ำปกติ	↔
จ.ประจวบคีรีขันธ์	ร.ร.อนุบาลบางสะพาน อ.บางสะพาน	คลองบางสะพาน/ชายฝั่งทะเลตะวันตก	-	3.30	0.70	0.50	0.50	น้ำปกติ	↔

\*N/A คือ อ่านค่าระดับจากไม้วัดระดับ (Staff) ไม่ได้ / ไม้วัดระดับ (Staff) ชำรุด

ปริมาณน้ำฝนสูงสุด (มม.)

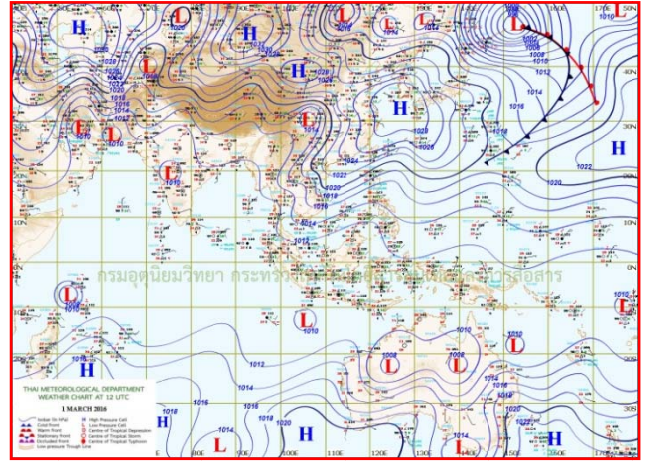
จังหวัด	๒๖ ก.พ.๕๙	๒๗ ก.พ.๕๙	๒๘ ก.พ.๕๙	๒๙ ก.พ.๕๙	๑ มี.ค.๕๙
จ.นครนายก	-	-	-	-	-
จ.ปราจีนบุรี	-	-	-	-	-
จ.สระแก้ว	-	-	-	-	-
จ.ฉะเชิงเทรา	-	-	-	-	-
จ.ชลบุรี	-	-	-	-	-
จ.ระยอง	-	-	-	-	-
จ.จันทบุรี	-	-	-	-	-
จ.ตราด	-	-	-	-	-
จ.สุพรรณบุรี	-	-	-	-	-
จ.กาญจนบุรี	-	-	-	-	-
จ.ราชบุรี	-	-	-	-	-
จ.นครปฐม	-	-	-	-	-
จ.เพชรบุรี	-	-	-	-	-
จ.ประจวบคีรีขันธ์	-	-	-	-	-
จ.ชุมพร	๒๘.๒	๑๕.๐	-	๐.๒	๒๐.๐
จ.สุราษฎร์ธานี	๑๕.๐	๓๖.๗	๔๐.๒	๐.๒	-
จ.นครศรีธรรมราช	๑๐.๕	๒๙.๒	๗๙.๐	๕.๒	-
จ.พัทลุง	๓.๔	-	-	-	-
จ.สงขลา	-	-	-	-	-
จ.ปัตตานี	๓๐.๐	-	-	-	-
จ.ยะลา	๘.๐	๑.๒	-	-	-
จ.นราธิวาส	๓๓.๕	๒๙.๑	-	-	-
จ.ระนอง	๒.๕	๑.๐	-	-	-
จ.พังงา	-	๑.๔	-	-	-
จ.กระบี่	-	-	-	-	-
จ.ภูเก็ต	-	-	๔.๒	-	๔.๓
จ.ตรัง	-	-	-	-	-
จ.สตูล	-	-	-	-	-

# แผนที่อากาศ



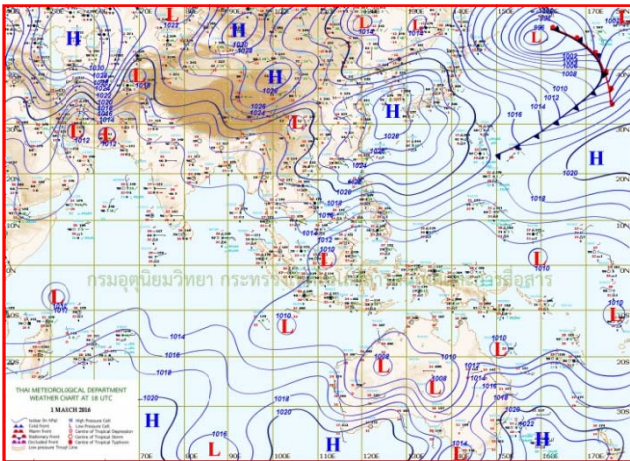
๑ มี.ค.๕๙ เวลา ๐๓:๐๐ น.

๑



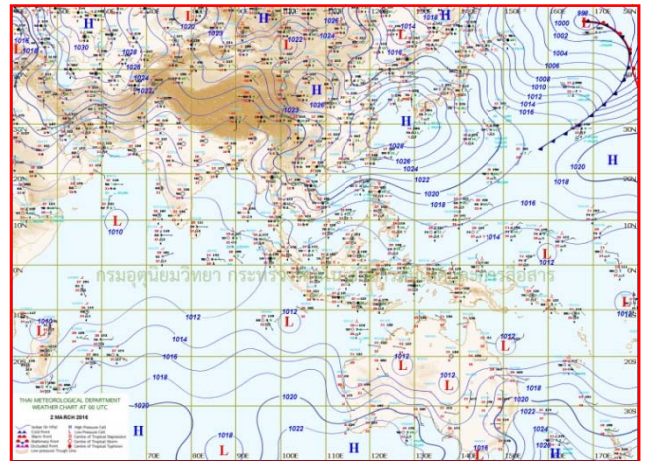
๑ มี.ค.๕๙ เวลา ๐๙:๐๐ น.

๒



๒ มี.ค.๕๙ เวลา ๐๖:๐๐ น.

๓



๒ มี.ค.๕๙ เวลา ๐๗:๐๐ น.

๔

รายงานปริมาณน้ำฝนจากกรมอุตุนิยมวิทยา

วันที่ 2 มีนาคม 2559

รายงานฝน เวลา 07.00 น.ของวันที่ 1 มีนาคม 2559

สถานีอุตุนิยมวิทยา					ปริมาณน้ำฝน24 ชม.(mm)	ปริมาณน้ำฝนสะสม(mm.)								
ภาคเหนือ					สูงสุด ของประเทศ	4.3	348.0	ภาคใต้ฝั่งตะวันออก						
สถานีอุตุนิยมวิทยา	ปริมาณน้ำฝน24 ชม.(mm)	ปริมาณน้ำฝนสะสม(mm.)	ปริมาณฝนมี.ค. ปัจจุบันเทียบกับค่าเฉลี่ย 30 ปี	สถานะฝนสะสม	สูงสุด ของภาคเหนือ	0.3	116.5	สถานีอุตุนิยมวิทยา	ปริมาณน้ำฝน24 ชม.(mm)	ปริมาณน้ำฝนสะสม(mm.)	ปริมาณฝนมี.ค. ปัจจุบันเทียบกับค่าเฉลี่ย 30 ปี	สถานะฝนสะสม		
					สูงสุด ของภาคกลาง	-	118.0						สูงสุด ของภาคตะวันออกเฉียงเหนือ	-
แม่ฮ่องสอน	ไม่มีฝน	28.2	16.8	สูงกว่า	สูงสุด ของภาคตะวันออก	-	169.4	เพชรบุรี	ไม่มีฝน	4.5	33.1	ต่ำกว่า		
ดอยอ่างขาง	0.3	82.0	***	***	สูงสุด ของภาคใต้ฝั่งตะวันออก	1.4	348.0	หนองพลับ สกษ.	-	73.3	27.5	สูงกว่า		
เชียงใหม่	ไม่มีฝน	37.4	28.2	สูงกว่า	สูงสุด ของภาคใต้ฝั่งตะวันตก	4.3	253.5	หัวหิน	ไม่มีฝน	41.8	53.9	ต่ำกว่า		
เชียงใหม่ สกษ.	ไม่มีฝน	56.6	35.3	สูงกว่า	ภาคตะวันออกเฉียงเหนือ				ประจวบคีรีขันธ์	ไม่มีฝน	51.7	71.8	ต่ำกว่า	
ทุ่งช้าง	ไม่มีฝน	44.9	46.2	สูงกว่า	สถานีอุตุนิยมวิทยา	ปริมาณน้ำฝน24 ชม.(mm)	ปริมาณน้ำฝนสะสม(mm.)	ปริมาณฝนมี.ค. ปัจจุบันเทียบกับค่าเฉลี่ย 30 ปี	สมุทร	ไม่มีฝน	116.5	97.2	ต่ำกว่า	
พะเยา	ไม่มีฝน	49.8	30.2	สูงกว่า										ศรี สกษ.
หัวฝาง	ไม่มีฝน	46.2	33.5	สูงกว่า	เลย สกษ.	ไม่มีฝน	57.4	35.6	สูงกว่า	สุราษฎร์ธานี	ไม่มีฝน	89.1	24.0	ต่ำกว่า
เด่น	ไม่มีฝน	40.6	18.8	สูงกว่า	หนองคาย	-	81.8	39.8	สูงกว่า	นครศรีธรรมราช	ฝนเล็กน้อย	233.0	89.7	สูงกว่า
แม่สะเรียง	ไม่มีฝน	34.8	14.2	สูงกว่า	เลย	ไม่มีฝน	34.5	39.3	สูงกว่า	นครศรีธรรมราช สกษ.	ไม่มีฝน	212.5	35.5	สูงกว่า
แม่ใจ สกษ.	-	-	19.0	ต่ำกว่า	อุดรธานี	ไม่มีฝน	30.1	49.7	สูงกว่า	สุราษฎร์ธานี สกษ.	ไม่มีฝน	162.1	51.0	สูงกว่า
เชียงใหม่	ไม่มีฝน	79.5	17.8	สูงกว่า	สกลนคร สกษ.	-	11.7	44.1	ต่ำกว่า	พระแสง สอท.	ไม่มีฝน	109.6	102.7	สูงกว่า
ลำปาง	-	116.5	22.8	สูงกว่า	สกลนคร	ไม่มีฝน	14.6	57.5	ต่ำกว่า	ฉวาง	ไม่มีฝน	58.0	116.9	ต่ำกว่า
ลำพูน	ไม่มีฝน	44.8	13.1	สูงกว่า	นครพนม	ไม่มีฝน	29.7	60.1	ต่ำกว่า	พิทลุง สกษ.	ไม่มีฝน	257.5	79.7	สูงกว่า
แพร่	ไม่มีฝน	33.3	27.6	สูงกว่า	นครพนม สกษ.	-	21.7	43.1	ต่ำกว่า	สงขลา	ไม่มีฝน	217.0	59.7	สูงกว่า
น่าน	ไม่มีฝน	68.6	32.7	สูงกว่า	หนองบัวลำภู	ไม่มีฝน	23.7	***	***	หาดใหญ่	ไม่มีฝน	153.6	75.1	สูงกว่า
บ้าน สกษ.	ไม่มีฝน	68.5	34.3	สูงกว่า	ขอนแก่น	ไม่มีฝน	27.9	42.1	สูงกว่า	คอนขันธ์ สกษ.	ไม่มีฝน	347.3	35.7	สูงกว่า
ลำปาง สกษ.	ไม่มีฝน	84.8	8.2	สูงกว่า	มหาสารคาม	ไม่มีฝน	40.8	51.8	สูงกว่า	สะเดา	ไม่มีฝน	105.5	91.2	สูงกว่า
อุดรดิตถ์	ไม่มีฝน	27.3	23.4	สูงกว่า	มุกดาหาร	ไม่มีฝน	13.8	38.8	ต่ำกว่า	ปัตตานี	ไม่มีฝน	76.8	49.4	สูงกว่า
สุโขทัย	ไม่มีฝน	28.8	16.6	สูงกว่า	ท่าพระ สกษ.	ไม่มีฝน	31.7	33.8	สูงกว่า	ยะลา สกษ.	-	305.9	***	***
ศรีสำโรง สกษ.	-	29.0	24.9	สูงกว่า	กาฬสินธุ์	ไม่มีฝน	30.6	47.1	สูงกว่า	นราธิวาส	ไม่มีฝน	348.0	117.4	สูงกว่า
น่าน สกษ.	ไม่มีฝน	47.5	43.8	สูงกว่า	ชัยภูมิ	ไม่มีฝน	105.7	51.3	สูงกว่า	ภาคใต้ฝั่งตะวันตก				
แม่สอด	ไม่มีฝน	53.6	15.5	สูงกว่า	ร้อยเอ็ด สกษ.	ไม่มีฝน	39.8	42.0	สูงกว่า	สถานีอุตุนิยมวิทยา	ปริมาณน้ำฝน24 ชม.(mm)	ปริมาณน้ำฝนสะสม(mm.)	ปริมาณฝนมี.ค. ปัจจุบันเทียบกับค่าเฉลี่ย 30 ปี	สถานะฝนสะสม
ตาก	ไม่มีฝน	38.9	12.1	สูงกว่า	ร้อยเอ็ด	ไม่มีฝน	22.9	41.2	ต่ำกว่า					
เชียงใหม่	ไม่มีฝน	41.7	21.8	สูงกว่า	อุบลราชธานี (ศูนย์ฯ)	ไม่มีฝน	25.5	30.5	สูงกว่า	ตะกั่วป่า	ไม่มีฝน	20.10	67.90	ต่ำกว่า
พิษณุโลก	ไม่มีฝน	43.1	26.7	สูงกว่า	อุบลราชธานี สกษ.	ไม่มีฝน	4.8	26.5	ต่ำกว่า	กระบี่	ไม่มีฝน	64.60	98.30	สูงกว่า
เพชรบูรณ์	-	42.2	47.9	สูงกว่า	ศรีสะเกษ	ไม่มีฝน	-	43.5	ต่ำกว่า	ภูเก็ต	ไม่มีฝน	65.80	73.50	สูงกว่า
กำแพงเพชร	ไม่มีฝน	22.9	36.7	สูงกว่า	ท่าตูม	ไม่มีฝน	31.4	44.2	สูงกว่า	ภูเก็ต (ศูนย์ฯ)	4.3	253.50	100.30	สูงกว่า
อุ้มผาง	ไม่มีฝน	30.4	47.9	สูงกว่า	นครราชสีมา	-	38.0	37.1	สูงกว่า	เกาะลันตา	ไม่มีฝน	35.20	60.30	ต่ำกว่า
พิ่งชัย สกษ.	ไม่มีฝน	13.1	20.9	ต่ำกว่า	สุรินทร์	ไม่มีฝน	16.0	45.6	ต่ำกว่า	ตรัง	ไม่มีฝน	85.80	83.40	สูงกว่า
ดอยมเขจร สกษ.	ไม่มีฝน	53.8	15.2	สูงกว่า	สุรินทร์ สกษ.	ไม่มีฝน	10.4	30.4	ต่ำกว่า	สตูล	ไม่มีฝน	32.50	122.00	สูงกว่า
วิเชียรบุรี	ไม่มีฝน	0.1	50.6	ต่ำกว่า	ไซคชัย	ไม่มีฝน	33.7	37.5	สูงกว่า	สรุปปริมาณฝนมาก สถานีอุตุนิยมวิทยา ปริมาณน้ำฝน24 ชม.(mm) ปริมาณน้ำฝนสะสม(mm.)				
ภาคกลาง					ปากช่อง สกษ.	ไม่มีฝน	35.7	69.3	สูงกว่า	สรุปปริมาณฝนน้อย สถานีอุตุนิยมวิทยา	ปริมาณน้ำฝน24 ชม.(mm)	ปริมาณน้ำฝนสะสม(mm.)	สถานะฝนสะสม	
สถานีอุตุนิยมวิทยา	ปริมาณน้ำฝน24 ชม.(mm)	ปริมาณน้ำฝนสะสม(mm.)	ปริมาณฝนมี.ค. ปัจจุบันเทียบกับค่าเฉลี่ย 30 ปี	สถานะฝนสะสม	นางรอง	ไม่มีฝน	15.2	47.9	ต่ำกว่า					1
					บุรีรัมย์	-	15.1	44.6	ต่ำกว่า	2	ศรี สกษ.	1.4	96.0	
นครสวรรค์	ไม่มีฝน	6.8	33.1	ต่ำกว่า	ภาคตะวันออก				3	ดอยอ่างขาง	0.3	82.0		
ตากฟ้า สกษ.	ไม่มีฝน	17.8	28.1	ต่ำกว่า	สถานีอุตุนิยมวิทยา	ปริมาณน้ำฝน24 ชม.(mm)	ปริมาณน้ำฝนสะสม(mm.)	ปริมาณฝนมี.ค. ปัจจุบันเทียบกับค่าเฉลี่ย 30 ปี	1	สมุทร	ไม่มีฝน	116.5	97.2	ต่ำกว่า
ชัยนาท สกษ.	ไม่มีฝน	-	22.5	ต่ำกว่า										
อุทัยธานี	ไม่มีฝน	-	43.5	ต่ำกว่า	ปราจีนบุรี	ไม่มีฝน	24.6	49.9	ต่ำกว่า	5	อุ้มผาง	ไม่มีฝน	30.4	
พระนครศรีอยุธยา	ไม่มีฝน	9.9	***	***	กบินทร์บุรี	ไม่มีฝน	19.0	มี.ค.	ต่ำกว่า	สรุปปริมาณฝนน้อย สถานีอุตุนิยมวิทยา				
บัวชุม	ไม่มีฝน	17.1	45.8	ต่ำกว่า	สระแก้ว	ไม่มีฝน	5.5	55.7	ต่ำกว่า	1	ตะกั่วป่า	0.2	3,234.1	
ปทุมธานี สกษ.	ไม่มีฝน	49.6	64.0	สูงกว่า	ฉะเชิงเทรา	ไม่มีฝน	32.8	70.9	สูงกว่า	2	หาดใหญ่	1.2	1,251.8	
สมุทรปราการ สกษ.	ไม่มีฝน	49.6	***	***	ชลบุรี	ไม่มีฝน	102.9	47.5	สูงกว่า	3	เกาะลันตา	1.4	2,130.8	
ทองผาภูมิ	ไม่มีฝน	48.7	46.4	สูงกว่า	เกาะสีชัง	ไม่มีฝน	55.1	49.6	สูงกว่า	4	ฉวาง	1.5	1,818.4	
สุพรรณบุรี	ไม่มีฝน	54.8	18.9	สูงกว่า	พิทมาย	ไม่มีฝน	93.9	53.3	สูงกว่า	5	สะเดา	1.6	896.0	
ลพบุรี	ไม่มีฝน	54.8	32.1	สูงกว่า	อรัญประเทศ	ไม่มีฝน	4.9	52.4	ต่ำกว่า	ปริมาณฝนสูงสุด ภูเก็ต (ศูนย์ฯ) 4.3 253.5				
อุทหลง สกษ.	ไม่มีฝน	40.9	26.9	สูงกว่า	แหลมฉบัง	-	61.4	52.9	สูงกว่า	ฝนสะสมสูงสุด นราธิวาส ไม่มีฝน 348.0				
สนมณีนสารรถภูมิ	ไม่มีฝน	40.9	20.2	ต่ำกว่า	สัตหีบ	ไม่มีฝน	82.6	58.8	สูงกว่า	สถานีอุตุนิยมวิทยา ปริมาณน้ำฝน24 ชม.(mm) ปริมาณน้ำฝนสะสม(mm.)				
สมุทรสงคราม	-	55.8	***	***	ระยอง	-	113.7	70.3	สูงกว่า	ศูนย์เขลลา	ศูนย์ป้องกันวิกฤตการณ์กรมทรัพยากรน้ำ			
กาญจนบุรี	ไม่มีฝน	55.8	29.0	สูงกว่า	หัวไผ่ สกษ.	ไม่มีฝน	142.9	36.8	สูงกว่า					
นครปฐม	-	118.0	10.6	สูงกว่า	จันทบุรี	-	41.4	71.9	ต่ำกว่า	ศูนย์เขลลา	ศูนย์ป้องกันวิกฤตการณ์กรมทรัพยากรน้ำ			
กรุงเทพฯ บางนา สกษ.	ไม่มีฝน	118.0	25.0	สูงกว่า	พัลวัน สกษ.	ไม่มีฝน	55.7	77.4	ต่ำกว่า					
กรุงเทพฯ ท่าเรือคลองเตย	-	73.6	52.6	สูงกว่า	ตราด	-	169.4	115.3	สูงกว่า					
กรุงเทพฯ หนองจอก	ไม่มีฝน	72.6	42.1	สูงกว่า										
สนมณีนคอนเมือง	ไม่มีฝน	-	40.4	ต่ำกว่า										
ปารัง	ไม่มีฝน	-	32.5	ต่ำกว่า										
ราชบุรี	ไม่มีฝน	0.3	70.9	ต่ำกว่า										

สัญลักษณ์ \*\*\*ไม่มีข้อมูล - ยังไม่ได้รับรายงาน/ไม่มีข้อมูล/ไม่มีฝน

หมายเหตุ ได้รับรายงานเพิ่มเติมโดยการบันทึกของเจ้าหน้าที่เป็นรายวัน ณ เวลา 07:00 น.

ปริมาณฝนสูงสุดรายวันนี้เท่ากับ 20.0 มม. ที่สำนักงานเกษตร อ.หลังสวน จ.ชุมพร



## เหนือ-อีสานเข้าอากาศเย็น กทม.มีหมอกบางตอนเช้า

กรมอุตุนิยมวิทยาพยากรณ์ลักษณะอากาศทั่วไป บริเวณความกดอากาศสูงกำลังปานกลางที่ปกคลุมประเทศไทยตอนบน และทะเลจีนใต้เริ่มมีกำลังอ่อนลง แต่ยังคงทำให้บริเวณดังกล่าวมีอากาศหนาวเย็นในตอนเช้า โดยภาคเหนืออุณหภูมิลดลง ๑-๓ องศาเซลเซียส ส่วนภาคตะวันออกเฉียงเหนือ ภาคตะวันออก และภาคกลาง อุณหภูมิเปลี่ยนแปลงเล็กน้อย ขอให้ประชาชนดูแลสุขภาพเนื่องจากสภาพอากาศที่เปลี่ยนแปลงไว้ด้วย สำหรับมรสุมตะวันออกเฉียงเหนือที่พัดปกคลุมอ่าวไทยและภาคใต้เริ่มมีกำลังอ่อนลง ทำให้คลื่นลมบริเวณดังกล่าวมีกำลังอ่อนลง โดยอ่าวไทยตอนล่างตั้งแต่จังหวัดนครศรีธรรมราชลงไปยังคงมีคลื่นสูงประมาณ ๒ เมตร ขอให้ชาวเรือเดินเรือด้วยความระมัดระวัง

พยากรณ์อากาศสำหรับประเทศไทยตั้งแต่เวลา ๐๖.๐๐ วันนี้ ถึง ๐๖.๐๐ วันพรุ่งนี้

ภาคเหนือ อากาศเย็นถึงหนาวในตอนเช้า โดยอุณหภูมิลดลง ๑-๓ องศาเซลเซียส อุณหภูมิต่ำสุด ๑๔-๒๒ องศาเซลเซียส อุณหภูมิสูงสุด ๓๐-๓๔ องศาเซลเซียส สำหรับบริเวณยอดดอยอากาศหนาว อุณหภูมิต่ำสุด ๗-๑๔ องศาเซลเซียส ลมเหนือ ความเร็ว ๑๕-๓๐ กม./ชม.

ภาคตะวันออกเฉียงเหนือ อากาศเย็นถึงหนาวกับมีหมอกบางในตอนเช้า อุณหภูมิต่ำสุด ๑๔-๒๐ องศาเซลเซียส อุณหภูมิสูงสุด ๓๑-๓๒ องศาเซลเซียส สำหรับบริเวณยอดภูอากาศหนาว อุณหภูมิต่ำสุด ๘-๑๓ องศาเซลเซียส ลมตะวันออกเฉียงเหนือ ความเร็ว ๑๕-๓๕ กม./ชม.

ภาคกลาง อากาศเย็นกับมีหมอกบางในตอนเช้า อุณหภูมิต่ำสุด ๑๙-๒๓ องศาเซลเซียส อุณหภูมิสูงสุด ๓๒-๓๕ องศาเซลเซียส ลมตะวันออกเฉียงเหนือ ความเร็ว ๑๕-๓๐ กม./ชม.

ภาคตะวันออก อากาศเย็นกับมีหมอกบางในตอนเช้า อุณหภูมิต่ำสุด ๒๑-๒๔ องศาเซลเซียส อุณหภูมิสูงสุด ๓๓-๓๕ องศาเซลเซียส ลมตะวันออกเฉียงเหนือ ความเร็ว ๑๕-๓๕ กม./ชม. ทะเลมีคลื่นสูงประมาณ ๑ เมตร ห่างฝั่งคลื่นสูง ๑-๒ เมตร

ภาคใต้ (ฝั่งตะวันออก) มีเมฆบางส่วน กับมีฝนฟ้าคะนองบางแห่ง ร้อยละ ๑๐ ของพื้นที่ อุณหภูมิต่ำสุด ๒๒-๒๖ องศาเซลเซียส อุณหภูมิสูงสุด ๓๑-๓๔ องศาเซลเซียส ตั้งแต่จังหวัดชุมพรขึ้นมา: ลมตะวันออกเฉียงเหนือ ความเร็ว ๑๕-๓๕ กม./ชม. ทะเลมีคลื่นสูง ๑-๒ เมตร ตั้งแต่จังหวัดนครศรีธรรมราชลงไป: ลมตะวันออกเฉียงเหนือ ความเร็ว ๒๐-๓๕ กม./ชม. ทะเลมีคลื่นสูงประมาณ ๒ เมตร

ภาคใต้ (ฝั่งตะวันตก) มีเมฆบางส่วน อุณหภูมิต่ำสุด ๒๑-๒๖ องศาเซลเซียส อุณหภูมิสูงสุด ๓๔-๓๕ องศาเซลเซียส ลมตะวันออกเฉียงเหนือ ความเร็ว ๑๕-๓๕ กม./ชม. ทะเลมีคลื่นสูง ๑-๒ เมตร ห่างฝั่งคลื่นสูงประมาณ ๒ เมตร

กรุงเทพมหานครและปริมณฑล มีเมฆบางส่วนกับมีหมอกบางในตอนเช้า อุณหภูมิต่ำสุด ๒๒-๒๓ องศาเซลเซียส อุณหภูมิสูงสุด ๓๓-๓๔ องศาเซลเซียส ลมตะวันออกเฉียงเหนือ ความเร็ว ๑๕-๓๐ กม./ชม.

## บึงกระโดนโคราชแล้งหนัก น้ำไม่มีกิน-ใช้จนจว.ช่วยด่วน

ชาวบ้านพื้นที่ อ่างเก็บน้ำบึงกระโดนเริ่มประสบปัญหาภัยแล้งหลัง ขาดน้ำอุปโภค บริโภค เพราะภัยแล้งมาเร็ว ด้านนายอำเภอแจ้งทำหนังสือไปทางราชการขอให้ช่วยเหลือด่วนแล้ว

นายอำเภวย ปองนาน นายอำเภอประทาย จ.นครราชสีมา เปิดเผยว่า อ่างเก็บน้ำบึงกระโดน ซึ่งมี ๕ หมู่บ้านบ้านกระโดน บ้านหนองป่นน้ำ บ้านหนองโน บ้านหนองคึก และบ้านไร่ริมบึง อาศัยน้ำในอ่างเก็บน้ำบึงกระโดน ทำประปาหมู่บ้าน อุปโภคบริโภค อีกทั้งปลูกพืชสวนครัว เริ่มได้รับผลกระทบ ซึ่งปริมาณน้ำในบึงกระโดนเหลือไม่ถึง ๒% ยอมรับว่าปีนี้เป็นปีที่แล้งสุดในรอบ ๒๐ ปี ก็ว่าได้และได้ทำหนังสือแจ้งไปยังจังหวัดแล้ว พร้อมขอความช่วยเหลือรอน้ำเพื่อมาบรรทุกน้ำมาแจกจ่าย ให้ประชาชนหมู่บ้านที่เดือดร้อนขาดน้ำอุปโภคบริโภค

ขณะที่ นายธีรพงศ์ เลือดกระโทก เกษตรอำเภอประทาย กล่าวว่า สำหรับภัยแล้งในครั้งนี้น้ำเร็วมาก เกษตรกรเริ่มได้รับผลกระทบขาดน้ำอุปโภคบริโภค พืชสวนครัวที่ใช้น้ำน้อยก็ขาดน้ำเช่นกัน สำหรับอ่างเก็บน้ำบึงกระโดน สภาพน้ำในอ่างก็เหลือน้อยมาก แห้งจนเห็นเนินดินในบึง ยอมรับว่าในปีนี้น้ำแล้งมาเร็ว แหล่งน้ำหลายพื้นที่เริ่มแห้ง หากประสบภัยแล้งเช่นนี้ แต่ละหมู่บ้านเริ่มมองหาแหล่งน้ำ โดยการเจาะน้ำใต้ดินมาใช้กันอย่างแน่นอน..(เดลินิวส์)

## ชาวพัทลุงร่วมมือสร้างฝายชะลอน้ำสู้แล้ง

ชาวบ้านพัทลุง ร่วมมือร่วมใจช่วยกัน สร้างฝายมีชีวิต เพื่อกักน้ำไว้ใช้ยามหน้าแล้งพร้อมชะลอการไหลของน้ำให้น้อยลง เพื่อชุมชนจะได้มีน้ำใช้ตลอดทั้งปี

ชาวบ้านที่อาศัยริมป่าในเขตรักษาพันธุ์สัตว์ป่าเทือกเขาบรรทัด ท้องที่ หมู่ ๑ ต.หนองธง อ.ป่าบอน จ.พัทลุง ได้ร่วมกันสร้างฝายมีชีวิต เพื่อกักเก็บน้ำไว้ใช้ในยามหน้าแล้ง พร้อมชะลอการไหลของน้ำให้น้อยลง เพื่อชุมชนจะได้มีน้ำใช้ตลอดทั้งปี ทั้งนี้เนื่องจากทุกปีที่ผ่านมาปัญหาภัยแล้งมักจะเกิดขึ้นกับชาวบ้าน ซึ่งที่ผ่านมา คนในชุมชนขาดการบริหารจัดการน้ำ ทำให้ประสบปัญหา จึงได้มีมติสร้างฝายชะลอน้ำ ซึ่งค่าใช้จ่ายในการก่อสร้างเกิดจากการร่วมบริจาคกันเองในหมู่บ้าน พร้อมร่วมแรงร่วมใจช่วยกันสร้างด้าน นายเดชา เหลี่ยมหมาด ประธานสภาชุมชนบ้านเหมืองตะกั่ว เปิดเผยว่า ฝายมีชีวิตคือ ฝายที่ทำจากไม้ไผ่ ที่นำมาปักเป็นแนวตามรูปต่าง ๆ โดยแบ่งเป็นชั้นจากระดับต่ำไปจนถึงระดับสูงสุด ซึ่งการสร้างในพื้นที่อาจแตกต่างกัน แล้วแต่ขนาดความกว้างของสายน้ำนั้น ๆ แต่ที่บ้านเหมืองตะกั่ว ชาวบ้านได้ร่วมกันสร้างฝายมีชีวิตขนาดใหญ่

ทั้งนี้ การสร้างฝายดังกล่าว นอกจากจะได้กักเก็บน้ำแล้ว ยังทำให้ชาวบ้านที่นี่มีความรัก ความผูกพัน สามัคคีกันอีกด้วย ซึ่งนับจากนี้ อีก ๓ ปี ฝายมีชีวิตที่นี่จะเป็นฝายมีชีวิตที่สมบูรณ์ ไม้ไผ่ที่ใช้ในการปักแนวจะแตกกอขนาดใหญ่ และต้นไทรที่นำมาปลูกในแต่ละชั้นจะแตกรากผูกต้นไผ่ พร้อมกับปกคลุมกระสอบทรายที่วางไว้ ทำให้สามารถกักเก็บน้ำได้อย่างถาวร พร้อมทั้งเป็นแหล่งวางไข่ของปลา นับเป็นสร้างธนาคารอาหารให้กับชุมชนอีกด้วย (ไอ เอ็น เอ็น)

## ศูนย์ฝนหลวงภาคเหนือประชุมเตรียมพร้อม

ศูนย์ปฏิบัติการฝนหลวงภาคเหนือ ประชุมเตรียมพร้อมปฏิบัติการทำฝนเทียมและเฝ้าติดตามสถานการณ์ต่อเนื่องใกล้ขีด หากมีปัจจัยเหมาะสม ก็พร้อมปฏิบัติการทันที หลังเปิดศูนย์วานนี้

น.ส.หนึ่งหทัย ตันติพลับทอง ผู้อำนวยการศูนย์ปฏิบัติการฝนหลวงภาคเหนือ เปิดเผยว่า ขณะนี้ศูนย์ปฏิบัติการฝนหลวงภาคเหนือได้เปิดหน่วยปฏิบัติการแล้วตั้งแต่เมื่อวานนี้ โดยเตรียมพร้อมทั้งเครื่องบิน และสารฝนหลวง แต่จากการติดตามสภาพอากาศยังไม่สามารถทำการขึ้นบินได้ เนื่องจากความชื้นสัมพัทธ์ยังอยู่ในระดับต่ำไม่เพียงพอสำหรับการทำฝนหลวง ซึ่งเบื้องต้นได้มีการประชุมวางแผนทุกเช้า และเฝ้าติดตามสถานการณ์ต่อเนื่องใกล้ขีด หากมีปัจจัยเหมาะสม ก็พร้อมปฏิบัติการทันที ทั้งนี้ทางหน่วยปฏิบัติการฝนหลวงจังหวัดเชียงใหม่ ได้เริ่มเปิดหน่วยปฏิบัติการฝนหลวงตามแผนปฏิบัติการฝนหลวงประจำปี ๒๕๕๙ แล้ว เพื่อปฏิบัติการฝนหลวงในพื้นที่ภาคเหนือ ตั้งแต่ห้วงวันที่ ๑ มีนาคม ๒๕๕๙ ไปจนถึงวันที่ ๓๑ ตุลาคม ๒๕๕๙ โดยมีเครื่องบินแบบคานา ใช้สำหรับโปรยสารฝนหลวง ๒ ลำ และเฮลิคอปเตอร์ของกระทรวงเกษตรและสหกรณ์ สำหรับสำรวจและดับไฟป่า ได้ถูกส่งมาเตรียมพร้อมปฏิบัติการอยู่ที่กองบิน ๔๑ จังหวัดเชียงใหม่ แล้ว (ไอ เอ็น เอ็น)