



**รายงานการเฝ้าระวังติดตามสถานการณ์น้ำและความช่วยเหลือ  
ศูนย์ปฏิบัติการทรัพยากรธรรมชาติและสิ่งแวดล้อม (ด้านทรัพยากรน้ำ)  
กระทรวงทรัพยากรธรรมชาติและสิ่งแวดล้อม**

**ศูนย์ป้องกันวิกฤติน้ำ กรมทรัพยากรน้ำ**

โทรศัพท์ ๐ ๒๒๗๑ ๖๐๐๐ ต่อ ๖๔๔๕ โทรสาร ๐ ๒๒๗๘ ๖๖๒๙ [www.dwr.go.th](http://www.dwr.go.th) IDLine: mekhalawoc Email: mekhala@dwr.mail.go.th

**ศูนย์เทคโนโลยีสารสนเทศทรัพยากรน้ำบาดาล กรมทรัพยากรน้ำบาดาล**

โทรศัพท์ ๐ ๒๖๖๖ ๗๐๙๐ โทรสาร ๐ ๒๖๖๖ ๗๑๐๐ [www.dgr.go.th](http://www.dgr.go.th) Email: itcenter@dgr.mail.go.th

**สำนักงานนโยบายและแผนทรัพยากรธรรมชาติและสิ่งแวดล้อม**

โทรศัพท์ ๐ ๒๒๖๕๖๕๐๐ [www.onep.go.th](http://www.onep.go.th) Email: [webmaster@onep.go.th](mailto:webmaster@onep.go.th)

**กรมทรัพยากรธรณี**

โทรศัพท์ ๐ ๒๖๒๑๙๕๐๐ [www.dmr.go.th](http://www.dmr.go.th) Email: [webmaster@dmr.mail.go.th](mailto:webmaster@dmr.mail.go.th)

รายงานฉบับที่ ๗๐๕/๒๕๖๔

เวลา ๐๘.๐๐ น.

วันที่ ๓๐ ธันวาคม ๒๕๖๔

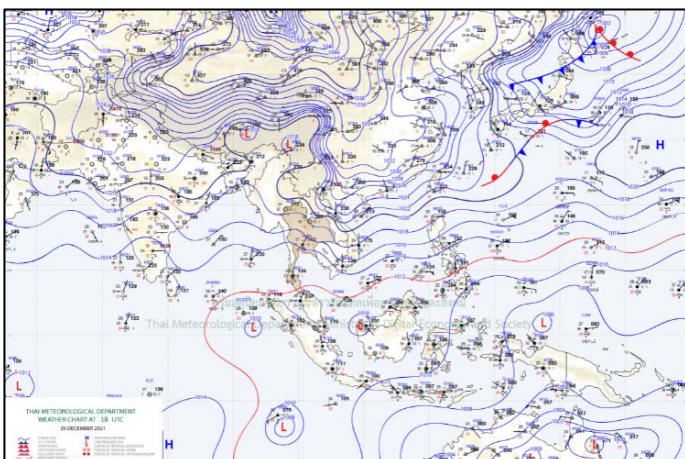
เรียนร.ม.ทส. เลขานุการ ร.ม.ทส. ที่ปรึกษา ร.ม.ทส. ปกท.ทส. รอง ปกท.ทส. อทบ. อทบ. และหน่วยงานที่เกี่ยวข้อง

**๑. สถานะอากาศ เวลา ๐๖.๐๐ น. (กรมอุตุนิยมวิทยา)**

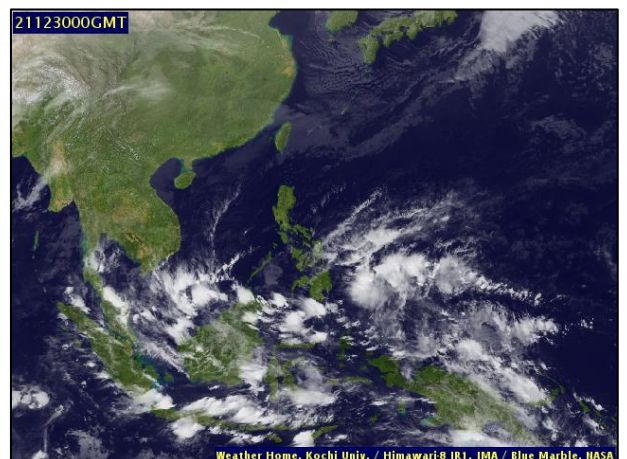
พยากรณ์อากาศ ๒๔ ชั่วโมงข้างหน้า บริเวณความกดอากาศสูงหรือมวลอากาศเย็นกำลังค่อนข้างแรงปกคลุมประเทศไทยตอนบน ลักษณะเช่นนี้ทำให้บริเวณดังกล่าวมีอากาศเย็นถึงหนาว กับมีลมแรง และอุณหภูมิลดลง ๑-๒ องศาเซลเซียส โดยภาคเหนือและภาคตะวันออกเฉียงเหนือมีอากาศเย็นถึงหนาว ส่วนภาคกลางและภาคตะวันออก มีอากาศเย็นในตอนเช้า

สำหรับยอดดอยมีอากาศหนาวถึงหนาวจัด อุณหภูมิต่ำสุด ๔-๑๒ องศาเซลเซียส และยอดภูมิมียอดอากาศหนาวถึงหนาวจัด อุณหภูมิต่ำสุด ๗-๑๔ องศาเซลเซียส ในขณะที่คลื่นกระแสลมฝ่ายตะวันตกเคลื่อนผ่านภาคเหนือตอนบน ทำให้บริเวณดังกล่าวมีฝนฟ้าคะนองบางแห่งเกิดขึ้นได้ ขอให้ประชาชนบริเวณประเทศไทยตอนบนดูแลรักษาสุขภาพเนื่องจากสภาพอากาศที่เปลี่ยนแปลงในระยะนี้ไว้ด้วย

สำหรับมรสุมตะวันออกเฉียงเหนือที่พัดปกคลุมอ่าวไทยและภาคใต้มีกำลังแรงขึ้น ทำให้ภาคใต้มีฝนเพิ่มขึ้นและมีฝนตกหนักบางแห่ง ทางตอนล่างของภาคส่วนคลื่นลมบริเวณอ่าวไทยและทะเลอันดามันมีกำลังแรงขึ้น โดยอ่าวไทยตอนบนมีคลื่นสูง ๑-๒ เมตร อ่าวไทยตอนล่างคลื่นสูงประมาณ ๒ เมตร และบริเวณที่มีฝนฟ้าคะนองคลื่นสูงมากกว่า ๒ เมตร ส่วนทะเลอันดามันคลื่นสูงประมาณ ๑ เมตร ห่างฝั่งคลื่นสูง ๑-๒ เมตร ขอให้ประชาชนบริเวณภาคใต้ตอนล่างระวังอันตรายจากฝนตกหนักและฝนที่ตกสะสมซึ่งอาจทำให้เกิดน้ำท่วมฉับพลันและน้ำป่าไหลหลาก ส่วนชาวเรือในบริเวณดังกล่าวควรเดินเรือด้วยความระมัดระวัง และหลีกเลี่ยงการเดินเรือบริเวณที่มีฝนฟ้าคะนอง

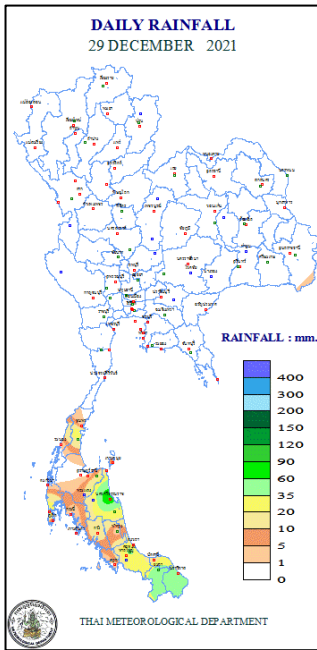


แผนที่อากาศ วันที่ ๓๐ ธ.ค. ๒๕๖๔ เวลา ๐๑.๐๐ น.



ภาพถ่ายดาวเทียม วันที่ ๓๐ ธ.ค. ๒๕๖๔ เวลา ๐๗.๐๐ น.

๒. ปริมาณฝนสะสม ณ เวลา ๐๗.๐๐น.(เมื่อวาน) - ๐๗.๐๐ น.(วันนี้) (กรมอุตุนิยมวิทยา)



จุดตรวจวัด	ปริมาณฝน (มม.)
จ.นครศรีธรรมราช	๙๘.๘
จ.สงขลา (คอหงษ์ สกษ.)	๔๖.๔
จ.นราธิวาส	๓๕.๒
จ.ภูเก็ต (ศูนย์ฯ)	๓๔.๘
จ.ชุมพร (สวี สกษ.)	๓๐.๔
จ.ตรัง	๑๕.๘
จ.สุราษฎร์ธานี (สกษ.)	๑๐.๖

๓. ปริมาณฝนสะสมของพื้นที่ลาดเชิงเขา ๑๒ ชม. ที่ผ่านมา (กรมทรัพยากรน้ำ)

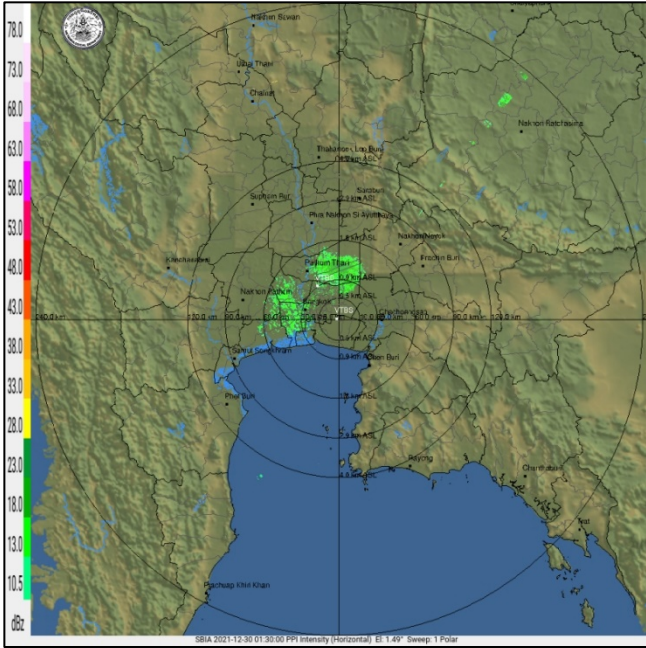
รหัสสถานี	จุดตรวจวัด	ปริมาณฝน (มม./๑๒ ชม.)
STN๐๕๐๔	บ้านเขาเหล็ก ต.นบพิตำ อ.กิ่งนบพิตำ จ.นครศรีธรรมราช	๑๕๑.๕
STN๐๗๔๐	บ้านนบ ต.กรุงชิง อ.นบพิตำ จ.นครศรีธรรมราช	๑๓๓.๕
STN๐๗๓๙	บ้านทอนผักกูด ต.นบพิตำ อ.นบพิตำ จ.นครศรีธรรมราช	๑๒๓.๕
STN๐๗๔๑	บ้านเขาเหล็ก ต.ทุ่งปรัง อ.สิชล จ.นครศรีธรรมราช	๑๒๐.๕
STN๐๐๖๑	บ้านปากกลาง ต.กรุงชิง อ.ท่าศาลา จ.นครศรีธรรมราช	๑๑๗.๕
STN๑๕๙๖	บ้านนาทอน ต.ตลิ่งชัน อ.ท่าศาลา จ.นครศรีธรรมราช	๑๑๑.๐
STN๐๐๖๖	บ้านสำนักเนียน ต.เขาน้อย อ.สิชล จ.นครศรีธรรมราช	๑๐๗.๐
STN๑๗๑๑	บ้านมาแ่น ต.ยะหา อ.ยะหา จ.ยะลา	๙๗.๐
STN๑๐๕๖	บ้านฝ้าย ต.นบพิตำ อ.กิ่งนบพิตำ จ.นครศรีธรรมราช	๙๔.๐

๔. ค่าความชื้นในดิน (กรมทรัพยากรน้ำ/คณะกรรมการจัดการแม่น้ำโขง)

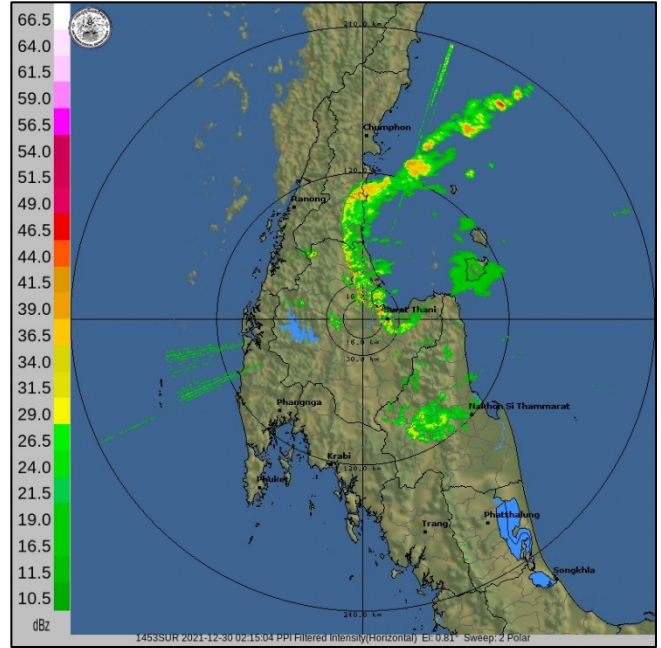
ภูมิภาค	ความชื้นในดิน [-] ๑ ธ.ค. ๖๔	ความชื้นในดิน [-] ๒๕ ธ.ค. ๖๔	แนวโน้ม
เหนือ	๒๐-๔๐	๐-๒๐	ลดลง
กลาง	๔๐-๖๐	๒๐-๔๐	ลดลง
ตะวันออกเฉียงเหนือ	๔๐-๖๐	๒๐-๔๐	ลดลง
ตะวันออก	๔๐-๖๐	๔๐-๖๐	ทรงตัว
ตะวันตก	๔๐-๖๐	๔๐-๖๐	ทรงตัว
ใต้	๘๐-๑๐๐	๖๐-๘๐	ลดลง

หมายเหตุ : ความชื้นในดิน ๐ หมายถึง ดินที่แห้งสนิท และ ๑๐๐ หมายถึง ดินที่อิ่มน้ำ

**๕. เรดาร์ตรวจอากาศ ณ วันที่ ๓๐ ธันวาคม ๒๕๖๔ (กรมอุตุนิยมวิทยา)**



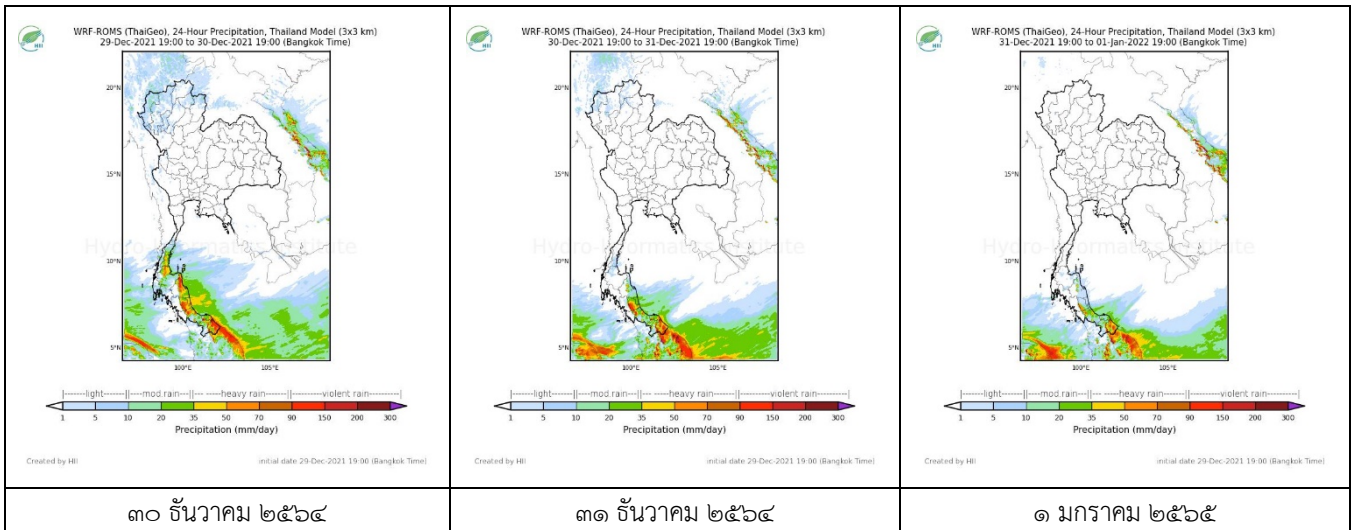
สถานีสุวรรณภูมิ เวลา ๐๘.๓๐ น.



สถานีสุราษฎร์ธานี เวลา ๐๙.๑๕ น.

จากเรดาร์ตรวจอากาศจะพบว่ามีกลุ่มเมฆฝนปกคลุมกระจายบริเวณภาคใต้ของประเทศไทย

**๖. แผนภาพคาดการณ์ฝนล่วงหน้า ๓ วัน (สถาบันสารสนเทศทรัพยากรน้ำ (องค์การมหาชน))**



๓๐ ธันวาคม ๒๕๖๔

๓๑ ธันวาคม ๒๕๖๔

๑ มกราคม ๒๕๖๕

**๗. สถานการณ์น้ำในแหล่งเก็บกักน้ำ ณ วันที่ ๒๙ ธันวาคม ๒๕๖๔ (กรมชลประทาน กรมทรัพยากรน้ำ และสททช.)**

๗.๑ ปริมาณน้ำในอ่างฯ ๕๓,๓๗๐ ล้าน ลบ.ม. คิดเป็นร้อยละ ๗๕ (ปริมาณน้ำใช้การได้ ๒๙,๘๒๘ ล้าน ลบ.ม. คิดเป็นร้อยละ ๖๓) ปริมาณน้ำในอ่างฯ เทียบกับปี ๒๕๖๓ (๔๓,๒๗๓ ล้าน ลบ.ม. คิดเป็นร้อยละ ๖๑) มากกว่าปี ๒๕๖๓ จำนวน ๑๐,๐๙๘ ล้าน ลบ.ม. ปริมาณน้ำไหลลงอ่างฯ จำนวน ๓๑.๘๓ ลบ.ม. ปริมาณน้ำระบายจำนวน ๘๔.๙๒ ล้าน ลบ.ม. สามารถรับน้ำได้อีก ๑๗,๕๗๔ ล้าน ลบ.ม.

อ่างเก็บน้ำ	ความจุที่ รณก. (ล้าน ลบ.ม.)	ปริมาณ น้ำในอ่าง		ปริมาณ น้ำใช้การได้		ปริมาณ น้ำไหลลงอ่าง		ปริมาณ น้ำระบาย		ปริมาณน้ำ รับได้อีก (ล้าน ม. <sup>๓</sup> ) (ความจุที่ รณก.- ปริมาณน้ำปัจจุบัน)
		ปริมาณ (ล้าน ม. <sup>๓</sup> )	% น้ำเก็บ กัก	ปริมาณ (ล้าน ม. <sup>๓</sup> )	% น้ำใช้ การ	วันนี้ (ล้าน ม. <sup>๓</sup> )	เมื่อวาน (ล้าน ม. <sup>๓</sup> )	วันนี้ (ล้าน ม. <sup>๓</sup> )	เมื่อวาน (ล้าน ม. <sup>๓</sup> )	
๑.ภูมิพล	๑๓,๕๖๒	๘,๐๔๔	๖๐	๔,๒๔๔	๔๔	๑,๒๔	๑๐.๐๗	๒๕.๐๐	๒๕.๐๐	๕,๔๑๘
๒.สิริกิติ์	๙,๕๑๐	๔,๓๙๒	๔๖	๑,๕๕๒	๒๓	๒.๕๖	๒.๖๑	๕.๔๗	๕.๕๒	๕,๑๑๘
๓.จุฬารัตน์	๑๖๔	๑๕๕	๙๕	๑๑๘	๙๓	๐.๐๘	๐.๒๖	๐.๘๐	๐.๘๘	๙



๔.อุบลรัตน์	๒,๔๓๑	๒,๑๐๒	๘๖	๑,๕๒๑	๖๓	๒,๙๑	๒,๗๙	๑๐.๙๐	๑๐.๙๒	๓๒๙
๕.ลำปาง	๑,๙๘๐	๑,๒๑๘	๖๑	๑,๑๑๘	๕๙	๑,๒๙	๐.๐๐	๐.๒๔	๐.๒๔	๗๖๒
๖.สุรินทร์	๑,๙๖๖	๑,๗๐๒	๘๗	๘๗๐	๗๗	๐.๔๙	๐.๐๐	๐.๐๐	๐.๐๐	๒๖๔
๗.ป่าสักชลสิทธิ์	๙๖๐	๘๗๓	๙๑	๘๗๐	๙๑	๐.๐๐	๐.๐๐	๓.๔๘	๓.๕๑	๘๗
๘.ศรีนครินทร์	๑๗,๗๔๕	๑๖,๓๔๖	๙๒	๖,๐๘๑	๘๑	๘.๘๑	๖.๕๘	๔.๙๙	๔.๙๙	๑,๓๙๙
๙.วีรลวงกรณ	๘,๘๖๐	๗,๕๑๖	๘๕	๔,๕๐๔	๕๑	๒.๖๔	๐.๐๐	๘.๘๖	๙.๐๘	๑,๓๔๔
๑๐.ขุนด่านปราการชล	๒๒๔	๒๐๐	๙๐	๑๙๖	๘๙	๐.๐๔	๐.๐๔	๑.๐๓	๑.๐๓	๒๔
๑๑.รัชชประภา	๕,๖๓๙	๔,๔๘๐	๗๙	๓,๑๒๙	๗๓	๐.๑๔	๓.๗๘	๒.๙๓	๕.๐๐	๑,๑๕๙
๑๒.บางกลาง	๑,๔๕๔	๑,๐๐๓	๖๙	๗๒๖	๖๒	๕.๗๔	๖.๐๔	๒.๙๘	๓.๒๘	๔๕๑

๗.๒ อ่างเก็บน้ำขนาดกลาง ๔๑๒ แห่ง มีปริมาณน้ำ ๔,๔๓๒ ล้าน ลบ.ม. (๘๖%) ปริมาณน้ำใช้การ ๔,๐๔๓ ล้าน ลบ.ม. (๘๕%)

๗.๓ แหล่งน้ำในพื้นที่นอกเขตชลประทาน ๑๐๒,๐๙๙ แห่ง มีปริมาณน้ำรวม ๗,๑๙๓ ล้าน ลบ.ม. (๘๕%)

๗.๔ อ่างเก็บน้ำขนาดกลางนอกเขตชลประทาน ๖๕ แห่ง ภายใต้การดูแลของกรมทรัพยากรน้ำปริมาณน้ำปัจจุบัน ๑๙๓.๕๓ ล้านลบ.ม. (๘๒%)

ภูมิภาค	จำนวน (แห่ง)	ปริมาณรวม (ล้าน ลบ.ม.)	ปริมาณน้ำ (ล้าน ลบ.ม.)							
			เดือน						ปัจจุบัน	
			มิ.ย. ๖๔	ก.ค. ๖๔	ส.ค. ๖๔	ก.ย. ๖๔	ต.ค. ๖๔	พ.ย. ๖๔	๒๓ ธ.ค. ๖๔	ร้อยละ
เหนือ	๑๗,๒๔๙	๑,๑๐๓	๓๖๕.๔๑	๓๕๐.๙๔	๓๙๔.๓๗	๔๒๓.๔๖	๗๙๙.๖๗	๘๐๕.๒๖	๘๐๓.๖๒	๘๑
ตะวันออกเฉียงเหนือ	๕๔,๕๔๗	๓,๕๖๔	๒,๑๓๓.๖๔	๒,๑๕๐.๓๖	๒,๒๓๕.๕๕	๒,๑๔๖.๔๑	๓๙๖๖.๖๕	๓,๙๖๔.๒๔	๓,๕๐๘.๔๐	๘๕
กลาง	๑๖,๓๖๗	๑,๑๓๗	๗๓๒.๐๔	๖๐๙.๗๔	๗๒๓.๖๘	๖๙๐.๗๓	๑,๕๒๐.๓๒	๑,๕๓๘.๒๒	๑,๔๕๗.๖๒	๙๔
ตะวันออกเฉียงใต้	๗,๘๐๔	๖๓๕	๕๒๒.๕๕	๔๗๙.๖๕	๕๔๐.๔๐	๖๒๕.๔๘	๙๙๙.๕๖	๑,๐๐๖.๐๑	๙๕๕.๖๘	๙๔
ตะวันตก	๒,๕๐๖	๗๑๑	๑๑๓.๙๒	๙๖.๓๔	๙๔.๔๓	๙๑.๙๗	๑๕๖.๗๐	๑๖๒.๑๒	๑๘๐.๑๐	๑๐๒
ใต้	๓,๖๒๖	๑,๓๑๙	๒๒๖.๔๓	๒๐๐.๙๕	๑๙๕.๒๒	๑๘๘.๕๘	๑๙๙.๒๐	๑๙๙.๙๘	๒๘๘.๐๔	๘๔
รวม	๑๐๒,๐๙๙.๐๐	๘,๔๗๐	๔,๐๙๓.๙๙	๓,๘๘๗.๙๙	๔,๑๘๓.๖๕	๔,๑๖๖.๖๓	๗,๖๔๒.๑๐	๗,๖๗๕.๘๔	๗,๑๙๓.๔๗	๘๗

๘. สถานการณ์น้ำในประเทศ ณ วันที่ ๒๗ - ๓๐ ธันวาคม ๒๕๖๔ (กรมชลประทาน)

สถานี	แม่น้ำ	อำเภอ	จังหวัด	ระดับตลิ่ง (ม.รทก.)	ระดับน้ำ (ม.รทก.)				แนวโน้ม	เปรียบเทียบระดับตลิ่ง
					จันทร์	อังคาร	พุธ	พฤหัสบดี		
					๒๗ ธ.ค.	๒๘ ธ.ค.	๒๙ ธ.ค.	๓๐ ธ.ค.		
P.๑	ปิง	เมือง	เชียงใหม่	๓.๗๐	๑.๔๕	๑.๕๒	๑.๕๐	๑.๕๒	เพิ่มขึ้น	- ๒.๑๘
W.๑C	วัง	เมือง	ลำปาง	๕.๒๐	-๐.๕๙	-๐.๖๒	-๐.๖๓	-๐.๖๓	ทรงตัว	- ๕.๘๓
Y.๑๖	ยม	บางระกำ	พิษณุโลก	๗.๓๐	๒.๓๑	๒.๒๑	๒.๑๒	๒.๐๔	ลดลง	- ๕.๒๖
N.๗A	น่าน	เมือง	พิจิตร	๙.๘๗	๑.๓๓	๑.๓๘	๑.๔๒	๑.๓๙	ลดลง	- ๘.๔๘
C.๒	เจ้าพระยา	เมือง	นครสวรรค์	๒๖.๒๐	๑๗.๓๐	๑๗.๒๕	๑๗.๓๖	๑๗.๕๖	เพิ่มขึ้น	- ๘.๖๔
C.๑๓	เจ้าพระยา	สรรพยา	ชัยนาท	๑๖.๓๔	๕.๕๕	๕.๕๕	๕.๕๕	๕.๕๕	ทรงตัว	- ๑๐.๗๙
M.๖A	มูล	สตึก	บุรีรัมย์	๖.๐๐	๐.๙๐	๐.๘๗	๐.๘๑	๐.๖๓	ลดลง	- ๕.๓๗
M.๗	มูล	เมือง	อุบลราชธานี	๗.๐๐	๓.๐๕	๓.๐๗	๓.๐๖	๓.๐๕	ลดลง	- ๓.๙๕
M.๑๙๑	ลำตะคอง	เมือง	นครราชสีมา	๓.๕๐	๑.๕๗	๑.๕๗	๑.๕๗	๑.๔๒	ลดลง	- ๒.๐๘
M.๖๙	ลำเซบก	ตระการพืชผล	อุบลราชธานี	๗.๓๐	๕.๕๗	๕.๕๕	๕.๕๓	๕.๕๗	เพิ่มขึ้น	- ๑.๗๓
X.๖๔	คลองท่าแซะ	ท่าแซะ	ชุมพร	๑๗.๑๓	๘.๘๘	๘.๕๓	๗.๙๘	๗.๙๗	ลดลง	- ๙.๑๖
X.๑๔๙	คลองกลาย	นบพิตำ	นครศรีธรรมราช	๓๓.๙๖	๒๙.๑๒	๒๙.๑๐	๒๙.๑๓	๓๐.๘๕	เพิ่มขึ้น	- ๓.๑๑
X.๒๗๔	แม่น้ำโก-ลก	แว้ง	นราธิวาส	๒๔.๑๘	๑๙.๐๔	๑๙.๐๑	๑๘.๙๘	๑๙.๓๙	เพิ่มขึ้น	- ๔.๗๙
X.๓๗A	แม่น้ำตาปี	พระแสง	สุราษฎร์ธานี	๑๑.๗๐	๖.๒๙	๖.๒๖	๖.๑๕	๖.๐๖	ลดลง	- ๕.๖๔

\*\*\* ยังไม่ได้รับรายงาน

### ๙. สถานการณ์น้ำในพื้นที่ลุ่มน้ำโขง ณ วันที่ ๓๐ ธันวาคม ๒๕๖๔ (คณะกรรมการแม่น้ำโขง)

สถานี	ระดับ อ้างอิง (ม.รทก.)	ระดับ ตลิ่ง (ม.)	ระดับน้ำ (ม.)					เปรียบเทียบ ระดับ ตลิ่ง (ม.)	ผลต่างของระดับน้ำ (ม.)		แนว โน้ม
			๒๖ ธ.ค.	๒๗ ธ.ค.	๒๘ ธ.ค.	๒๙ ธ.ค.	๓๐ ธ.ค.		๓ วัน ย้อนหลัง	๕ วัน ย้อนหลัง	
อ.เชียงแสน จ.เชียงราย	๓๕๗.๑๑๐	๑๒.๘๐	๑.๗๘	๑.๘๒	๑.๘๗	๑.๘๔	๑.๘๑	-๑๐.๙๙	-๐.๐๖	๐.๐๓	ลดลง
อ.เชียงคาน จ.เลย	๑๙๔.๑๑๘	๑๖.๐๐	๔.๑๕	๔.๒๐	๔.๑๖	๔.๐๘	๔.๑๐	-๑๑.๙	-๐.๐๖	-๐.๐๕	เพิ่มขึ้น
อ.เมือง จ.หนองคาย	๑๕๓.๖๔๘	๑๒.๒๐	๑.๒๗	๑.๒๔	๑.๒๗	๑.๒๘	๑.๒๔	-๑๐.๙๖	-๐.๐๓	-๐.๐๓	ลดลง
อ.เมือง จ.นครพนม	๑๓๒.๖๘๐	๑๒.๐๐	๑.๔๓	๑.๓๗	๑.๒๙	๑.๒๕	๑.๒๓	-๑๐.๗๗	-๐.๐๖	-๐.๒๐	ลดลง
อ.เมือง จ.มุกดาหาร	๑๒๔.๒๑๙	๑๒.๕๐	๑.๙๕	๑.๗๙	๑.๘๖	๑.๗๖	๑.๗๖	-๑๐.๗๔	-๐.๑๐	-๐.๑๙	ทรงตัว
อ.โขงเจียม จ.อุบลราชธานี	๘๙.๐๓๐	๑๔.๕๐	๒.๔๒	๒.๓๗	๒.๒๘	๒.๒๐	๒.๑๒	-๑๒.๓๘	-๐.๑๖	-๐.๓๐	ลดลง

\*\*\* ไม่มีสถานการณ์

### ๑๐. สถานการณ์เตือนภัย Early Warning ณ วันที่ ๓๐ ธันวาคม ๒๕๖๔ (กรมทรัพยากรน้ำ)

การแจ้งเตือน	สถานี	การแจ้งเตือน	ช่วงเวลา
<b>เตือนสีแดง (อพยพ)</b>	-	-	-
<b>เตือนสีเหลือง (เตือนภัย)</b>	บ้านเขาเหล็ก ตำบลนบพิตำ อำเภอหนองพิตำ จังหวัด นครศรีธรรมราช บ้านนบ ตำบลกรุงชิง อำเภอหนองพิตำ จังหวัดนครศรีธรรมราช บ้านปากลง ตำบลกรุงชิง อำเภอหนองพิตำ จังหวัดนครศรีธรรมราช บ้านเขาเหล็ก ตำบลทุ่งปรัง อำเภอสิชล จังหวัดนครศรีธรรมราช บ้านเขื่อนบน ตำบลเทพราช อำเภอสิชล จังหวัดนครศรีธรรมราช บ้านทอนผักกูด ตำบลนบพิตำ อำเภอหนองพิตำ จังหวัด นครศรีธรรมราช บ้านนาทอน ตำบลตลิ่งชัน อำเภอท่าศาลา จังหวัด นครศรีธรรมราช บ้านป่าไผ่ ตำบลกาหลง อำเภอศรีสาคร จังหวัดนราธิวาส บ้านสำนักเนียน ตำบลเขาน้อย อำเภอสิชล จังหวัด นครศรีธรรมราช บ้านไอรังอุป ตำบลโคกสะตอ อำเภอเรือเสาะ จังหวัดนราธิวาส	ปริมาณฝนสะสม ๑๒ ชั่วโมง ๑๔๓.๐ มิลลิเมตร ปริมาณฝนสะสม ๑๒ ชั่วโมง ๑๒๒.๐ มิลลิเมตร ปริมาณฝนสะสม ๑๒ ชั่วโมง ๑๑๙.๐ มิลลิเมตร ปริมาณฝนสะสม ๑๒ ชั่วโมง ๑๑๙.๐ มิลลิเมตร ปริมาณฝนสะสม ๑๒ ชั่วโมง ๑๒๐.๐ มิลลิเมตร ปริมาณฝนสะสม ๑๒ ชั่วโมง ๑๑๘.๐ มิลลิเมตร ปริมาณฝนสะสม ๑๒ ชั่วโมง ๑๑๘.๐ มิลลิเมตร ปริมาณฝนสะสม ๑๒ ชั่วโมง ๑๓๓.๕ มิลลิเมตร ปริมาณฝนสะสม ๑๒ ชั่วโมง ๑๐๖.๕ มิลลิเมตร ปริมาณฝนสะสม ๑๒ ชั่วโมง ๑๑๙.๕ มิลลิเมตร	๓๐ ธ.ค.๖๔/๐๕.๐๔ น. ๓๐ ธ.ค.๖๔/๐๕.๒๑ น. ๓๐ ธ.ค.๖๔/๐๖.๑๕ น. ๓๐ ธ.ค.๖๔/๐๖.๑๗ น. ๓๐ ธ.ค.๖๔/๐๖.๓๓ น. ๓๐ ธ.ค.๖๔/๐๖.๔๙ น. ๓๐ ธ.ค.๖๔/๐๗.๒๐ น. ๓๐ ธ.ค.๖๔/๐๘.๕๔ น. ๓๐ ธ.ค.๖๔/๐๘.๕๕ น. ๓๐ ธ.ค.๖๔/๐๙.๐๒ น.
<b>เตือนสีเขียว (เฝ้าระวัง)</b>	บ้านเขาเหล็ก ตำบลทุ่งปรัง อำเภอสิชล จังหวัดนครศรีธรรมราช บ้านเพียน ตำบลกรุงชิง อำเภอหนองพิตำ จังหวัดนครศรีธรรมราช	ปริมาณฝนสะสม ๑๒ ชั่วโมง ๑๐๐.๕ มิลลิเมตร ปริมาณฝนสะสม ๑๒ ชั่วโมง ๑๐๐.๕ มิลลิเมตร	๓๐ ธ.ค.๖๔/๐๖.๐๐ น. ๓๐ ธ.ค.๖๔/๐๖.๐๘ น.

\*\*\*สำนักงานทรัพยากรน้ำภาคที่เกี่ยวข้องได้ดำเนินการแจ้งอาสาสมัครและเครือข่าย รวมถึงหน่วยงานที่เกี่ยวข้องในพื้นที่เสี่ยงภัยแล้ว

### ๑๑. พื้นที่ติดตามและเฝ้าระวังสถานการณ์ธรณีพิบัติภัย ณ วันที่ ๓๐ ธันวาคม ๒๕๖๔ (กรมทรัพยากรธรณี)

เนื่องจากในพื้นที่เสี่ยงดินถล่มมีฝนตกต่อเนื่อง และคาดการณ์ปริมาณน้ำฝนที่อาจก่อให้เกิดดินถล่ม โดยเฉพาะในบริเวณภาคใต้ จังหวัดนราธิวาส และยะลา ศูนย์ปฏิบัติการธรณีพิบัติภัย จึงได้ทำการเฝ้าระวังและติดตามสถานการณ์ธรณีพิบัติภัย ดินถล่มและน้ำป่าไหลหลากเป็นพิเศษและจะทำการแจ้งอาสาสมัครเครือข่ายในพื้นที่เสี่ยงภัยต่อไป

### ๑๒. เหตุการณ์วิกฤตน้ำปัจจุบัน ณ วันที่ ๓๐ ธันวาคม ๒๕๖๔ [เวลา ๑๕.๐๐ น.(เมื่อวาน) - ๐๘.๐๐ น. (วันนี้)]

ไม่มีสถานการณ์

### ๑๓. สถานการณ์ภาวะน้ำท่วม และสถานการณ์ฝนแล้ง/ฝนทิ้งช่วง ณ วันที่ ๓๐ ธันวาคม ๒๕๖๔ (ปก.)

ไม่มีสถานการณ์

### ๑๔. การคาดหมายลักษณะอากาศ ๗ วันข้างหน้า (ระหว่างวันที่ ๒๙ ธันวาคม ๒๕๖๔ - ๔ มกราคม ๒๕๖๕)

ในช่วงวันที่ ๒๙ - ๓๑ ธ.ค. ๖๔ บริเวณความกดอากาศสูงหรือมวลอากาศเย็นกำลังค่อนข้างแรงจากประเทศจีนยังคงปกคลุมประเทศไทยตอนบน ทำให้บริเวณดังกล่าวมีอากาศเย็นถึงหนาว กับมีลมแรง ในขณะที่ในช่วงวันที่ ๓๐ - ๓๑ ธ.ค. ๒๕๖๔ จะมีคลื่น

กระแสลมฝ่ายตะวันตกเคลื่อนผ่านภาคเหนือตอนบนทำให้บริเวณดังกล่าวมีฝนฟ้าคะนอง กับมีลมกระโชกแรงบางพื้นที่ ส่วนในช่วงวันที่ ๑ - ๔ ม.ค. ๖๕ บริเวณความกดอากาศสูงหรือมวลอากาศเย็นระลอกใหม่จากประเทศจีนจะแผ่เสริมลงมาปกคลุมประเทศไทยตอนบน ทำให้บริเวณดังกล่าวมีอากาศเย็นถึงหนาว อุณหภูมิจะลดลง ๑-๓ องศาเซลเซียส กับมีลมแรง

สำหรับมรสุมตะวันออกเฉียงเหนือที่พัดปกคลุมอ่าวไทย และภาคใต้ จะมีกำลังแรงขึ้นในช่วงวันที่ ๓๐ ธ.ค. ๖๔ - ๑ ม.ค. ๖๕ ทำให้ภาคใต้ตอนล่างมีฝนเพิ่มขึ้นและมีฝนตกหนักบางแห่ง ส่วนคลื่นลมบริเวณอ่าวไทยจะมีกำลังปานกลาง โดยมีคลื่นสูงประมาณ ๒ เมตร และบริเวณที่มีฝนฟ้าคะนองคลื่นสูงมากกว่า ๒ เมตร

ในช่วงวันที่ ๒ - ๔ ธ.ค. จะมีหย่อมความกดอากาศต่ำเคลื่อนเข้ามาใกล้ประเทศมาเลเซีย ทำให้ภาคใต้ตอนล่างมีฝนตกต่อเนื่อง ส่วนคลื่นลมบริเวณอ่าวไทยมีกำลังอ่อนลง โดยอ่าวไทยตอนล่างมีคลื่นสูง ๑-๒ เมตร บริเวณที่มีฝนฟ้าคะนองคลื่นสูงมากกว่า ๒ เมตร

#### ๑๕. ความช่วยเหลือภัยแล้งสะสมของกรมทรัพยากรน้ำ

ความช่วยเหลือในพื้นที่ประสบปัญหาภัยแล้ง ตั้งแต่วันที่ ๑ ตุลาคม - ๒๙ ธันวาคม ๒๕๖๔

หน่วยงาน	จังหวัด	ปริมาณการ สูบน้ำ (ลบ.ม.)	ปริมาณการ แจกจ่ายน้ำ สะอาด (ลิตร)	น้ำดื่มบรรจุ ขวด (ขวด)	ประโยชน์ที่ได้รับ		
					อุปโภค-บริโภค		พื้นที่เกษตร (ไร่)
					ครัวเรือน	ประชากร	
ภาค ๑	ลำปาง	-	๔๐๙,๗๕๖	๒,๐๐๐	๑๖๗,๕๗๘	๔๔๗,๔๕๒	-
	เชียงใหม่	-	๔๐,๑๐๒	-	๒๑,๒๐๑	๘๗,๖๗๕	-
	แม่ฮ่องสอน	-	๓๙,๗๘๙	-	๙,๒๔๘	๖๐,๙๘๖	-
	เชียงราย	-	๑๑๘,๘๕๙	-	๕๖,๔๗๑	๑๗๔,๔๗๗	-
	กำแพงเพชร	-	๓๙,๕๘๗	-	๔๔,๑๒๕	๑๗๙,๓๑๐	-
ภาค ๓	อุดรธานี	๑,๑๔๗,๓๐๐	๓๐,๐๐๐	-	๒,๐๒๐	๘,๒๖๓	๑,๒๗๐
ภาค ๔	ขอนแก่น	๙๙๘,๐๘๐	-	-	๑,๔๔๕	๕,๔๗๙	-
ภาค ๕	นครราชสีมา	๗๐,๐๐๐	-	-	๕๙๐	๒,๓๐๐	-
ภาค ๖	ปราจีนบุรี	๓๑๓,๖๐๐	-	-	๕๐	๒๕๐	๑,๕๘๐
ภาค ๙	น่าน	-	๗,๗๕๐	-	-	๙๕	-
	อุตรดิตถ์	-	๑๐๔,๗๕๐	-	๑,๒๖๙	๔,๓๗๐	-
	พิษณุโลก	-	-	๓,๑๒๐	-	๑,๖๙๐	-
	สุโขทัย	-	-	๑๒๐	-	๑๒๐	-
	แพร่	๕๖,๑๖๐	-	-	๒๐๐	-	๗๕๐
ภาค ๑๐	สุราษฎร์ธานี	๕๖,๐๐๐	๕๔,๐๐๐	-	๖๔	๓๑๐	๒,๖๐๐
ภาค ๑๑	อำนาจเจริญ	๑๒๒,๔๐๐	-	-	๒,๑๙๓	๖,๓๒๐	๕๐
	<b>๑๖ จังหวัด</b>	<b>๒,๗๖๓,๕๔๐</b>	<b>๘๔๔,๕๙๓</b>	<b>๕,๒๔๐</b>	<b>๓๐๖,๔๕๔</b>	<b>๙๗๙,๐๙๗</b>	<b>๖,๒๕๐</b>

จึงเรียนมาเพื่อโปรดทราบ

นายภาตล ถาวรฤชรัตน์

อธิบดีกรมทรัพยากรน้ำ

ประธานคณะทำงานศูนย์ปฏิบัติการ

ทรัพยากรธรรมชาติและสิ่งแวดล้อม

(ด้านทรัพยากรน้ำ)