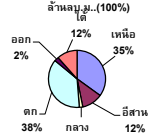


# รายงานสรุปสภาพน้ำในอ่างเก็บน้ำขนาดใหญ่และขนาดกลาง

รายงานสถานการณ์ ณ วันที่ 30 ธันวาคม 2564

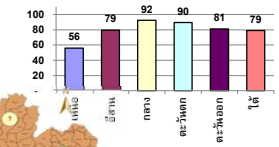
ปริมาณน้ำรวมทั่วประเทศ 70,921 ล้าน ลบ.ม. (100%)



ปริมาณน้ำในอ่างที่ใช้การได้ในสัปดาห์นี้ +มากกว่า / -น้อยกว่า สัปดาห์ก่อน 323.75 ล้าน ลบ.ม.

สรุปสถานการณ์ปริมาณน้ำในอ่างเก็บน้ำที่ใช้ในกิจกรรมที่ประเทศ น้อยกว่า ปริมาณน้ำที่ในและอ่าง เนื่องจากมีปริมาณน้ำที่ผ่านมา สถานการณ์อยู่ระหว่างเก็บกักน้ำ

% ปริมาณน้ำรวมแต่ละภาคปัจจุบัน



เปรียบเทียบปริมาณน้ำรวมที่มีประเทศ ปัจจุบัน ใน ปี 64 และ ปี 63

วันที่ 30 ธันวาคม 2564 เกาเหิน

53,439 ล้าน ลบ.ม. หรือ เกาเหิน

75%

วันที่ 30 ธันวาคม 2563 เกาเหิน

44,174 ล้าน ลบ.ม. หรือ เกาเหิน

62%

ภาค	สถานการณ์ปริมาณน้ำในอ่าง				ปริมาณน้ำเปลี่ยนแปลง (ล้าน ม.³)	สถานะ
	ลดลง (แห่ง)	คงที่ (แห่ง)	เพิ่มขึ้น (แห่ง)	รวม (แห่ง)		
ภาคเหนือ	5	1	1	7	-102.00	ปริมาณน้ำในอ่างเก็บน้ำลดลง
ภาคตะวันออกเฉียงเหนือ	10	2	-	12	-111.00	ปริมาณน้ำในอ่างเก็บน้ำลดลง
ภาคกลาง	2	1	-	3	-36.00	ปริมาณน้ำในอ่างเก็บน้ำลดลง
ภาคตะวันออก	1	-	1	2	-38.00	ปริมาณน้ำในอ่างเก็บน้ำลดลง
ภาคตะวันออกเฉียงเหนือ	10	-	-	10	-37.75	ปริมาณน้ำในอ่างเก็บน้ำลดลง
ภาคใต้	3	-	1	4	1.00	ปริมาณน้ำในอ่างเก็บน้ำเพิ่มขึ้น
<b>รวมทั้งประเทศ</b>	<b>31</b>	<b>4</b>	<b>3</b>	<b>38</b>	<b>-323.75</b>	<b>ปริมาณน้ำในอ่างเก็บน้ำลดลง</b>



สรุปสถานการณ์ปริมาณน้ำในอ่าง

คงที่	4	อ่าง
ลดลง	31	อ่าง
เพิ่มขึ้น	3	อ่าง

ภาค	อ่างเก็บน้ำ	ความจุที่ (ล้าน ม.³)	ปริมาณน้ำที่ใช้งานได้จริง (ล้าน ม.³)	ใช้การได้จริง (ล้าน ม.³)	ปริมาณน้ำรวม วันที่ 30 ธันวาคม 2563		ปัจจุบัน วันที่ 30 ธันวาคม 2564				สัปดาห์ก่อน วันที่ 24 ธันวาคม 2564				ปริมาณน้ำ + เพิ่มขึ้น - ลดลง (ล้าน ม.³)	สถานการณ์ในอ่าง
					%	%	ปริมาณน้ำรวม		ปริมาณน้ำใช้การได้จริง		ปริมาณน้ำรวม		ปริมาณน้ำใช้การได้จริง			
							ปริมาณน้ำ (ล้าน ม.³)	%	ปริมาณน้ำ (ล้าน ม.³)	%	ปริมาณน้ำ (ล้าน ม.³)	%	ปริมาณน้ำ (ล้าน ม.³)	%		
<b>ภาคเหนือ (7)</b>																
1	ภูฝอย (2)	13,462	3,800	9,662	5,481	41%	8,015	60%	4,215	44%	8,155	61%	4,355	45%	-140.00	ลดลง
2	สิริกิติ์ (2)	9,510	2,850	6,660	5,343	56%	4,389	46%	1,539	23%	4,415	46%	1,565	23%	-26.00	ลดลง
3	แม่จัน	265	12	253	142	54%	115	43%	103	41%	115	43%	103	41%	-	คงที่
4	แมกวง	263	14	249	112	43%	86	33%	72	29%	85	32%	71	29%	1.00	เพิ่มขึ้น
5	ก้ามปู	106	3	103	69	65%	99	93%	96	93%	101	95%	98	95%	-2.00	ลดลง
6	กาศอนนา	170	6	164	76	45%	141	83%	135	82%	142	84%	136	83%	-1.00	ลดลง
7	แควน้อย	939	43	896	410	44%	864	92%	821	92%	882	94%	839	94%	-18.00	ลดลง
	แม่เมาะ	110	16	94	43	39%	101	92%	85	90%	105	95%	89	95%	-4.00	ลดลง
	<b>รวมภาคเหนือ</b>	<b>34,85%</b>	<b>24,825</b>	<b>6,744</b>	<b>18,081</b>	<b>47%</b>	<b>13,809</b>	<b>56%</b>	<b>7,065</b>	<b>39%</b>	<b>13,999</b>	<b>56%</b>	<b>7,167</b>	<b>40%</b>	<b>-102.00</b>	<b>ลดลง</b>
<b>ภาคตะวันออกเฉียงเหนือ (12)</b>																
8	ห้วยหลวง	136	7	129	58	43%	73	54%	66	51%	74	54%	67	52%	-1.00	ลดลง
9	น้ำอูน	520	45	475	233	45%	308	59%	263	55%	315	61%	270	57%	-7.00	ลดลง
10	น้ำพอง (2)	165	8	157	88	53%	95	58%	87	55%	95	58%	87	55%	-	คงที่
11	จุฬารัตน์ (2)	164	37	127	146	89%	155	95%	118	93%	160	98%	123	97%	-5.00	ลดลง
12	อุบลรัตน์ (2)	2,431	581	1,850	1,513	62%	2,090	86%	1,509	82%	2,151	88%	1,570	85%	-61.00	ลดลง
13	ลำปาว	1,980	100	1,880	948	48%	1,215	61%	1,115	59%	1,222	62%	1,122	60%	-7.00	ลดลง
14	ลำตะคอง	314	22	292	347	111%	326	104%	304	104%	333	106%	311	107%	-7.00	ลดลง
15	ลำพระเพลิง	155	1	154	154	99%	153	99%	152	99%	153	99%	152	99%	-	คงที่
16	มูลนง	141	7	134	141	100%	139	99%	132	99%	140	99%	133	99%	-1.00	ลดลง
17	ลำพระ	275	7	268	244	89%	275	100%	268	100%	277	101%	270	101%	-2.00	ลดลง
18	ลำน้ำมูล	121	3	118	99	82%	116	96%	113	96%	117	97%	114	97%	-1.00	ลดลง
19	สิรินธร (2)	1,966	831	1,135	1,631	83%	1,699	86%	868	76%	1,718	87%	887	78%	-19.00	ลดลง
	<b>รวมภาคตะวันออกเฉียงเหนือ</b>	<b>11.80%</b>	<b>8,369</b>	<b>1,649</b>	<b>6,720</b>	<b>67%</b>	<b>6,644</b>	<b>79%</b>	<b>4,995</b>	<b>74%</b>	<b>6,755</b>	<b>81%</b>	<b>5,106</b>	<b>76%</b>	<b>-111.00</b>	<b>ลดลง</b>
<b>ภาคกลาง (3)</b>																
20	ป่าสักชลสิทธิ์	960	3	957	662	69%	867	90%	864	90%	894	93%	891	93%	-27.00	ลดลง
21	ห้วยเสลา	160	17	143	108	68%	140	88%	123	86%	150	94%	133	93%	-10.00	ลดลง
22	กระเสียว	299	99	200	199	67%	300	100%	201	101%	300	100%	201	101%	-	คงที่
	<b>รวมภาคกลาง</b>	<b>1.92%</b>	<b>1,419</b>	<b>119</b>	<b>1,300</b>	<b>68%</b>	<b>1,308</b>	<b>92%</b>	<b>1,188</b>	<b>84%</b>	<b>1,343</b>	<b>95%</b>	<b>1,224</b>	<b>94%</b>	<b>-36.00</b>	<b>ลดลง</b>
<b>ภาคตะวันออก (2)</b>																
23	ศรีนครินทร์ (2)	17,745	10,265	7,480	13,220	74%	16,346	92%	6,081	81%	16,338	92%	6,073	81%	8.00	เพิ่มขึ้น
24	วชิราลงกรณ (2)	8,860	3,012	5,848	4,696	53%	7,505	85%	4,493	77%	7,551	85%	4,539	78%	-46.00	ลดลง
	<b>รวมภาคตะวันออก</b>	<b>37.51%</b>	<b>26,605</b>	<b>13,277</b>	<b>13,328</b>	<b>67%</b>	<b>23,851</b>	<b>90%</b>	<b>10,574</b>	<b>79%</b>	<b>23,890</b>	<b>90%</b>	<b>10,612</b>	<b>80%</b>	<b>-38.00</b>	<b>ลดลง</b>
<b>ภาคตะวันตก (6+4)</b>																
25	ขุนด่าน	224	5.00	219	195	87%	199	89%	194	89%	206	92%	201	92%	-7.00	ลดลง
26	คลองลัด	420	30.00	390	163	39%	207	49%	177	45%	218	52%	188	48%	-11.00	ลดลง
27	บางพระ (3)	117	12.00	105	76	65%	108	92%	96	91%	109	93%	97	92%	-1.00	ลดลง
28	หนองปลาไหล (3)	164	13.75	150	159	97%	166	101%	152	102%	168	103%	154	103%	-2.00	ลดลง
29	ประแสร์ (3)	295	20.00	275	229	78%	278	94%	258	94%	281	95%	261	95%	-3.00	ลดลง
30	มาบประชัน (3)	17	0.72	16	6	35%	16	95%	15	95%	16	95%	15.12	95%	-0.07	ลดลง
31	หนองฉาง (3)	21	1.00	20	17	80%	22	104%	21	104%	23	105%	21.55	106%	-0.25	ลดลง
32	คลองกราม (3)	79	3.00	76	70	89%	71	89%	68	89%	71	89%	68.07	89%	-0.22	ลดลง
33	คลองใหญ่ (3)	45	3.00	42	42	92%	41	89%	38	89%	44	96%	40.83	96%	-3.21	ลดลง
34	นฤมิตร (3)	295	19.00	276	1,046	355%	251	85%	232	84%	261	88%	242.00	88%	-10.00	ลดลง
	<b>รวมภาคตะวันตก</b>	<b>2.37%</b>	<b>1,678</b>	<b>107</b>	<b>1,570</b>	<b>119%</b>	<b>1,359</b>	<b>81%</b>	<b>1,251</b>	<b>80%</b>	<b>1,396</b>	<b>83%</b>	<b>1,289</b>	<b>82%</b>	<b>-37.75</b>	<b>ลดลง</b>
<b>ภาคใต้ (4)</b>																
35	แก่งกระจาน	710	65	645	523	74%	637	90%	572	89%	639	90%	574	89%	-2.00	ลดลง
36	ปราณบุรี	391	18	373	355	91%	346	88%	328	88%	352	90%	334	90%	-6.00	ลดลง
37	รัชชประภา (2)	5,639	1,352	4,287	3,754	67%	4,479	79%	3,127	73%	4,488	80%	3,136	73%	-9.00	ลดลง
38	บางลา (2)	1,454	276	1,178	1,374	94%	1,005	69%	729	62%	987	68%	711	60%	18.00	เพิ่มขึ้น
	<b>รวมภาคใต้</b>	<b>11.55%</b>	<b>8,194</b>	<b>1,711</b>	<b>6,483</b>	<b>73%</b>	<b>6,467</b>	<b>79%</b>	<b>4,756</b>	<b>73%</b>	<b>6,465</b>	<b>79%</b>	<b>4,755</b>	<b>73%</b>	<b>1.00</b>	<b>เพิ่มขึ้น</b>
	<b>รวมทั้งประเทศ</b>	<b>100%(38)</b>	<b>71,090</b>	<b>23,607</b>	<b>47,482</b>	<b>62%</b>	<b>53,439</b>	<b>75%</b>	<b>29,829</b>	<b>63%</b>	<b>30,132</b>	<b>42%</b>	<b>30,153</b>	<b>64%</b>	<b>-323.75</b>	<b>ลดลง</b>

ที่มาข้อมูล : ตารางสรุปสภาพน้ำในอ่างเก็บน้ำขนาดใหญ่ทั่วประเทศ และตารางสรุปสภาพน้ำในอ่างเก็บน้ำภาคตะวันออกเฉียงเหนือ กรมชลประทาน

หมายเหตุ :

- อ่างเก็บน้ำขนาดใหญ่ หมายถึง อ่างเก็บน้ำที่มีความจุตั้งแต่ 100 ล้าน ลบ.ม. ขึ้นไป
- เป็นอ่างเก็บน้ำอยู่ใต้วงล้อมรอบของการไฟฟ้าฝ่ายผลิตแห่งประเทศไทย (10) นอกนั้นอยู่ในความรับผิดชอบของกรมชลประทาน(28)
- เป็นอ่างเก็บน้ำขนาดกลางที่มีความสำคัญต่อการอุตสาหกรรมและการประมง ของลุ่มน้ำชายฝั่งทะเลตะวันออก
- ที่มา : กรมชลประทาน และการไฟฟ้าฝ่ายผลิตแห่งประเทศไทย
- จังหวัดที่มีอ่างเก็บน้ำขนาดใหญ่มีจำนวน 26 จังหวัด ไม่มี 50 จังหวัด

รท. หมายถึง ระดับเก็บกักของอ่าง



ศูนย์เฝ้าระวัง ศูนย์ป้องกันวิกฤตน้ำ กรมทรัพยากรน้ำ

ลำดับของเขื่อนตามความจุ

- ศรีนครินทร์ 2.ภูมิล 3.สิริกิติ์ 4.วชิราลงกรณ 5.รัชชประภา
- อุบลรัตน์ 7.สิรินธร 8.มาบประชัน 9.ลำปาว 10.ป่าสัก

ลำดับของเขื่อนตามปริมาณน้ำใช้การได้

- ภูมิล 2.ศรีนครินทร์ 3.สิริกิติ์ 4.วชิราลงกรณ 5.รัชชประภา
- ลำปาว 7.อุบลรัตน์ 8.มาบประชัน 9.สิรินธร 10.ป่าสัก