



**รายงานการเฝ้าระวังติดตามสถานการณ์น้ำและความช่วยเหลือ
ศูนย์ปฏิบัติการทรัพยากรธรรมชาติและสิ่งแวดล้อม (ด้านทรัพยากรน้ำ)
กระทรวงทรัพยากรธรรมชาติและสิ่งแวดล้อม**

ศูนย์ป้องกันวิกฤติน้ำ กรมทรัพยากรน้ำ

โทรศัพท์ ๐ ๒๒๗๑ ๖๐๐๐ ต่อ ๖๔๔๕ โทรสาร ๐ ๒๒๙๘ ๖๖๒๙ www.dwr.go.th IDLine: mekhalawoc Email: mekhala@dwr.mail.go.th

ศูนย์เทคโนโลยีสารสนเทศทรัพยากรน้ำบาดาล กรมทรัพยากรน้ำบาดาล

โทรศัพท์ ๐ ๒๖๖๖ ๗๐๙๐ โทรสาร ๐ ๒๖๖๖ ๗๑๐๐ www.dgr.go.th Email: itcenter@dgr.mail.go.th

สำนักงานนโยบายและแผนทรัพยากรธรรมชาติและสิ่งแวดล้อม

โทรศัพท์ ๐ ๒๒๖๕๖๕๐๐ www.onep.go.th Email: webmaster@onep.go.th

กรมทรัพยากรธรณี

โทรศัพท์ ๐ ๒๖๒๑๙๕๐๐ www.dmr.go.th Email: webmaster@dmr.mail.go.th

รายงานฉบับที่ ๐๐๑/๒๕๖๕

เวลา ๐๘.๐๐ น.

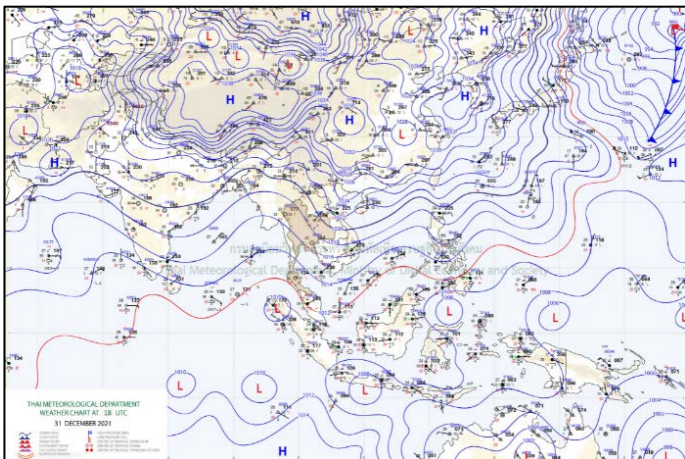
วันที่ ๑ มกราคม ๒๕๖๕

เรียนร.ม.ทส. เลขานุการ ร.ม.ทส. ที่ปรึกษา ร.ม.ทส. ปกท.ทส. รอง ปกท.ทส. อท.น. อท.บ. และหน่วยงานที่เกี่ยวข้อง

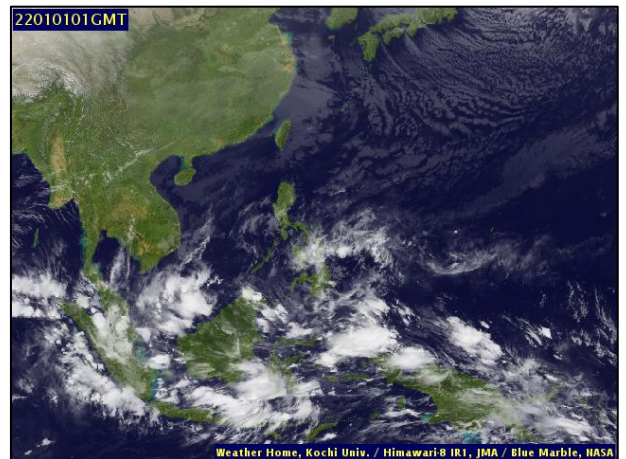
๑. สภาวะอากาศ เวลา ๐๖.๐๐ น. (กรมอุตุนิยมวิทยา)

พยากรณ์อากาศ ๒๔ ชั่วโมงข้างหน้า บริเวณความกดอากาศสูงหรือมวลอากาศเย็นกำลังค่อนข้างแรงยังคงแผ่ปกคลุมประเทศไทยตอนบน ลักษณะเช่นนี้ทำให้ภาคเหนือ และภาคตะวันออกเฉียงเหนือมีอากาศเย็นถึงหนาว โดยภาคเหนือ อุณหภูมิจะลดลงอีก ๑-๒ องศาเซลเซียส ส่วนภาคกลาง และภาคตะวันออกเฉียงเหนือมีอากาศเย็นในตอนเช้า กับมีลมแรง สำหรับยอดดอยมีอากาศหนาวถึงหนาวจัด อุณหภูมิต่ำสุด ๕-๑๒ องศาเซลเซียส และยอดภูมีอากาศหนาวถึงหนาวจัด อุณหภูมิต่ำสุด ๗-๑๕ องศาเซลเซียส ขอให้ประชาชนบริเวณประเทศไทยตอนบนดูแลรักษาสุขภาพเนื่องจากสภาพอากาศที่เปลี่ยนแปลงไว้ด้วย

สำหรับมรสุมตะวันออกเฉียงเหนือที่พัดปกคลุมอ่าวไทยและภาคใต้มีกำลังแรง ทำให้ภาคใต้ตอนล่างมีฝนตกหนักบางแห่ง ส่วนคลื่นลมบริเวณอ่าวไทยและทะเลอันดามันมีกำลังแรง โดยอ่าวไทยตอนบนคลื่นสูงประมาณ ๒ เมตร อ่าวไทยตอนล่างคลื่นสูง ๒-๓ เมตร และบริเวณที่มีฝนฟ้าคะนองคลื่นสูงมากกว่า ๓ เมตร ส่วนทะเลอันดามันคลื่นสูง ๑-๒ เมตร ห่างฝั่งคลื่นสูงประมาณ ๒ เมตร ขอให้ประชาชนบริเวณภาคใต้ตอนล่างระวังอันตรายจากฝนตกหนักไว้ด้วย ส่วนชาวเรือบริเวณอ่าวไทยและทะเลอันดามันควรเดินเรือด้วยความระมัดระวัง และเรือเล็กบริเวณอ่าวไทยควรงดออกจากฝั่งในระยะนี้

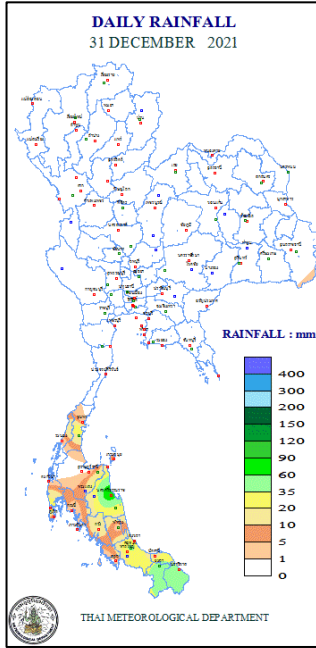


แผนที่อากาศ วันที่ ๑ ม.ค. ๒๕๖๕ เวลา ๐๑.๐๐ น.



ภาพถ่ายดาวเทียม วันที่ ๑ ม.ค. ๒๕๖๕ เวลา ๐๘.๐๐ น.

๒. ปริมาณฝนสะสม ณ เวลา ๐๗.๐๐น.(เมื่อวาน) - ๐๗.๐๐ น.(วันนี้) (กรมอุตุนิยมวิทยา)



จุดตรวจวัด	ปริมาณฝน (มม.)
จ.สงขลา (คองหงษ์ สกษ.)	๓๖.๒
จ.สงขลา (หาดใหญ่)	๑๕.๔
จ.สงขลา	๑๒.๒
จ.พัทลุง (สกษ.)	๘.๖
จ.ตรัง	๓.๕
จ.ปัตตานี	๓.๓
จ.กระบี่ (เกาะลันตา)	๒.๒

๓. ปริมาณฝนสะสมของพื้นที่ลาดเชิงเขา ๑๒ ชม. ที่ผ่านมา (กรมทรัพยากรน้ำ)

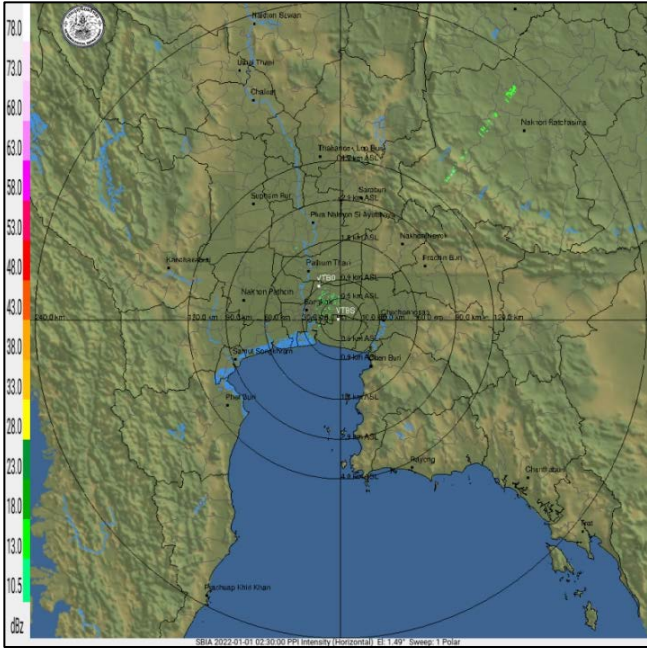
รหัสสถานี	จุดตรวจวัด	ปริมาณฝน (มม./๑๒ ชม.)
STN๐๕๑๒	บ้านเขาจันทร์ ต.หนองธง อ.ป่าบอน จ.พัทลุง	๔๒.๐
STN๑๗๑๓	บ้านทับยาง ต.คูหา อ.สะบ้าย้อย จ.สงขลา	๓๖.๐
STN๐๕๘๐	บ้านพรุเตาะนอก ต.ทุ่งใหญ่ อ.หาดใหญ่ จ.สงขลา	๒๘.๐
STN๑๗๐๖	บ้านราษฎร์ผดุง ต.สุคีริน อ.สุคีริน จ.นราธิวาส	๒๕.๐
STN๐๒๑๑	บ้านไร่ ต.ทุ่งหวัง อ.เมืองสงขลา จ.สงขลา	๒๓.๐
STN๐๑๕๕	บ้านวังพา ต.ทุ่งตำเสา อ.หาดใหญ่ จ.สงขลา	๒๑.๐
STN๐๗๑๐	บ้านท่าจีน ต.ทต.น้ำน้อย อ.หาดใหญ่ จ.สงขลา	๒๐.๐
STN๑๐๒๖	บ้านโห้ระ ต.ทุ่งตำเสา อ.หาดใหญ่ จ.สงขลา	๑๕.๐
STN๐๑๓๔	บ้านโคกทัง ต.พิจิตร อ.นาหม่อม จ.สงขลา	๑๕.๐
STN๐๕๐๖	บ้านคลองกรวย ต.ท่าชะมวง อ.รัตภูมิ จ.สงขลา	๑๔.๐

๔. ค่าความชื้นในดิน (กรมทรัพยากรน้ำ/คณะกรรมการแม่ข่าย)

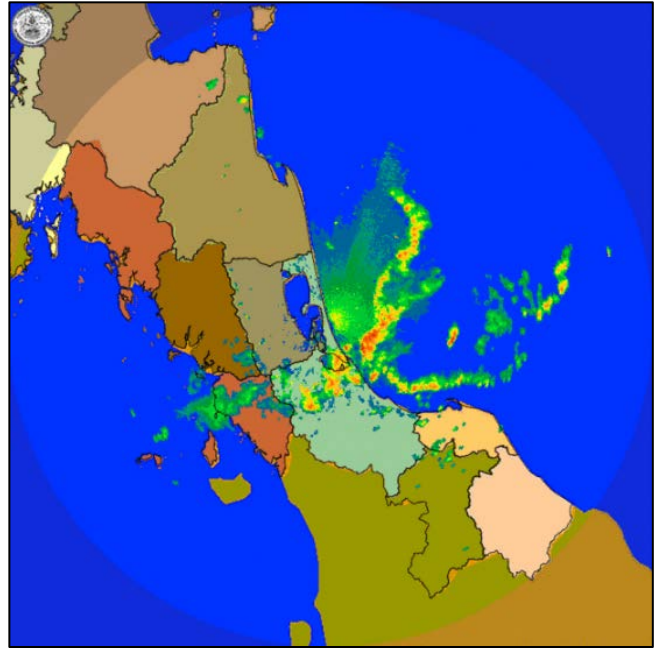
ภูมิภาค	ความชื้นในดิน [-] ๑ ธ.ค. ๖๔	ความชื้นในดิน [-] ๒๕ ธ.ค. ๖๔	แนวโน้ม
เหนือ	๒๐-๔๐	๐-๒๐	ลดลง
กลาง	๔๐-๖๐	๒๐-๔๐	ลดลง
ตะวันออกเฉียงเหนือ	๔๐-๖๐	๒๐-๔๐	ลดลง
ตะวันออก	๔๐-๖๐	๔๐-๖๐	ทรงตัว
ตะวันตก	๔๐-๖๐	๔๐-๖๐	ทรงตัว
ใต้	๘๐-๑๐๐	๖๐-๘๐	ลดลง

หมายเหตุ : ความชื้นในดิน ๐ หมายถึง ดินที่แห้งสนิท และ ๑๐๐ หมายถึง ดินที่อิ่มน้ำ

๕. เรดาร์ตรวจอากาศ ณ วันที่ ๑ มกราคม ๒๕๖๕ (กรมอุตุนิยมวิทยา)



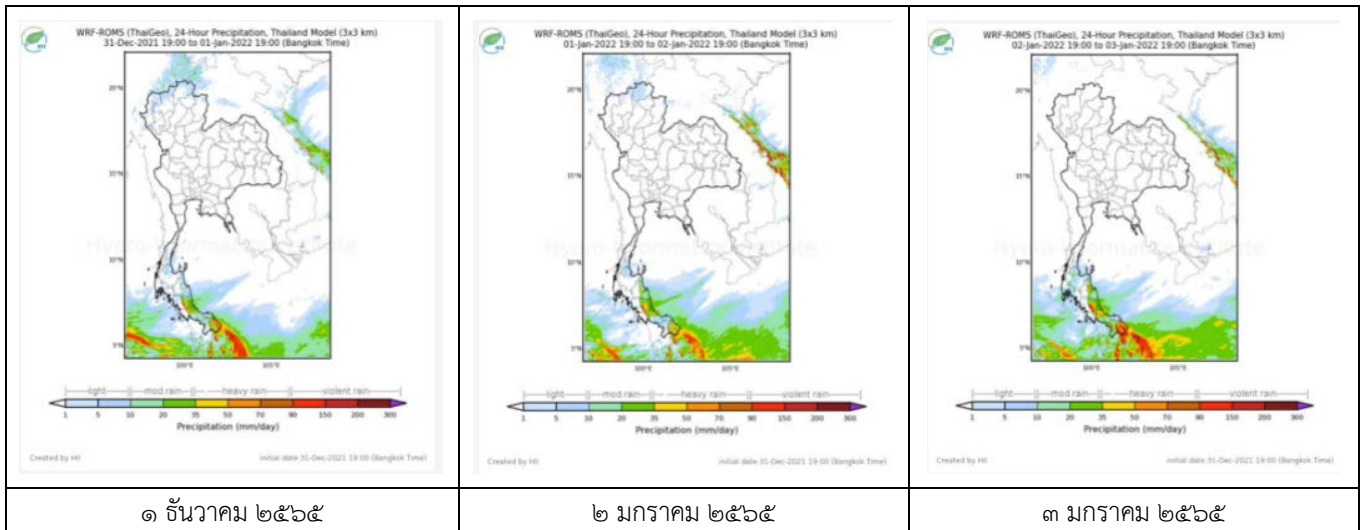
สถานีสุวรรณภูมิ เวลา ๐๘.๓๐ น.



สถานีสีติงพระ จ.สงขลา เวลา ๐๙.๓๐ น.

จากเรดาร์ตรวจอากาศจะพบว่ามีกลุ่มเมฆฝนปกคลุมกระจายบริเวณภาคกลางและภาคใต้ของประเทศไทย

๖. แผนภาพคาดการณ์ฝนล่วงหน้า ๓ วัน (สถาบันสารสนเทศทรัพยากรน้ำ (องค์การมหาชน))



๑ ธันวาคม ๒๕๖๕

๒ มกราคม ๒๕๖๕

๓ มกราคม ๒๕๖๕

๗. สถานการณ์น้ำในแหล่งเก็บกักน้ำ ณ วันที่ ๓๑ ธันวาคม ๒๕๖๔ (กรมชลประทาน กรมทรัพยากรน้ำ และสททช.)

๗.๑ ปริมาณน้ำในอ่างฯ ๕๓,๒๔๘ ล้าน ลบ.ม. คิดเป็นร้อยละ ๗๕ (ปริมาณน้ำใช้การได้ ๒๙,๗๐๖ ล้าน ลบ.ม. คิดเป็นร้อยละ ๖๓) ปริมาณน้ำในอ่างฯ เทียบกับปี ๒๕๖๓ (๔๓,๑๕๗ ล้าน ลบ.ม. คิดเป็นร้อยละ ๖๑) มากกว่าปี ๒๕๖๓ จำนวน ๑๐,๐๙๑ ล้าน ลบ.ม. ปริมาณน้ำไหลลงอ่างฯ จำนวน ๖๐.๖๙ ลบ.ม. ปริมาณน้ำระบายจำนวน ๘๖.๐๗ ล้าน ลบ.ม. สามารถรับน้ำได้อีก ๑๗,๖๙๒ ล้าน ลบ.ม.

อ่างเก็บน้ำ	ความจุที่ รณก. (ล้าน ลบ.ม.)	ปริมาณ น้ำในอ่าง		ปริมาณ น้ำใช้การได้		ปริมาณ น้ำไหลลงอ่าง		ปริมาณ น้ำระบาย		ปริมาณน้ำ รับได้อีก (ล้าน ม. ^๓) (ความจุที่ รณก.- ปริมาณน้ำปัจจุบัน)
		ปริมาณ (ล้าน ม. ^๓)	% น้ำเก็บ กัก	ปริมาณ (ล้าน ม. ^๓)	% น้ำใช้ การ	วันนี้ (ล้าน ม. ^๓)	เมื่อวาน (ล้าน ม. ^๓)	วันนี้ (ล้าน ม. ^๓)	เมื่อวาน (ล้าน ม. ^๓)	
๑.ภูมิพล	๑๓,๕๖๒	๗,๙๙๖	๕๙	๔,๑๙๖	๔๓	๕.๘๗	๐.๐๐	๒๕.๐๐	๒๕.๐๐	๕,๕๖๖
๒.สิริกิติ์	๙,๕๑๐	๔,๓๘๕	๔๖	๑,๕๓๕	๒๓	๒.๖๑	๒.๕๙	๕.๕๑	๕.๕๐	๕,๑๒๕
๓.จุฬารัตน์	๑๖๔	๑๕๕	๙๔	๑๑๘	๙๓	๐.๑๗	๐.๒๐	๐.๑๓	๐.๗๑	๙

๔.อุบลรัตน์	๒,๔๓๑	๒,๐๘๐	๘๖	๑,๔๙๙	๘๑	๓.๒๑	๐.๐๐	๑๐.๙๐	๑๐.๙๐	๓๕๑
๕.ลำปาง	๑,๙๘๐	๑,๒๑๕	๖๑	๑,๑๑๕	๕๙	๑.๕๖	๐.๐๐	๐.๔๔	๐.๒๔	๗๖๕
๖.สุรินทร์	๑,๙๖๖	๑,๖๙๙	๘๖	๘๖๘	๗๖	๓.๑๔	๐.๕๐	๐.๐๐	๐.๐๐	๒๖๗
๗.ป่าสักชลสิทธิ์	๙๖๐	๘๖๒	๙๐	๘๕๙	๙๐	๐.๔๙	๐.๐๐	๕.๒๐	๕.๒๒	๙๘
๘.ศรีนครินทร์	๑๗,๗๔๕	๑๖,๓๔๒	๙๒	๖,๐๗๗	๘๑	๗.๐๘	๓.๖๙	๗.๐๔	๕.๐๒	๑,๔๐๓
๙.วีรลวงกรณ	๘,๘๖๐	๗,๕๐๒	๘๕	๔,๔๙๐	๗๗	๖.๒๖	๐.๐๐	๘.๙๕	๙.๓๑	๑,๓๕๘
๑๐.ขุนด่านปราการชล	๒๒๔	๑๙๘	๘๙	๑๙๔	๘๘	๐.๐๔	๐.๐๔	๐.๙๗	๑.๐๒	๒๖
๑๑.รัชชประภา	๕,๖๓๙	๔,๔๗๗	๗๙	๓,๑๒๖	๗๓	๒.๘๓	๔.๐๗	๔.๐๔	๕.๒๙	๑,๑๖๒
๑๒.บางกลาง	๑,๔๕๔	๑,๐๒๖	๗๑	๗๔๙	๖๔	๒๓.๒๗	๕.๙๖	๒.๙๙	๓.๑๙	๔๒๘

๗.๒ อ่างเก็บน้ำขนาดกลาง ๔๑๒ แห่ง มีปริมาณน้ำ ๔,๔๒๒ ล้าน ลบ.ม. (๘๖%) ปริมาณน้ำใช้การ ๔,๐๓๔ ล้าน ลบ.ม. (๘๕%)

๗.๓ แหล่งน้ำในพื้นที่นอกเขตชลประทาน ๑๐๒,๐๙๙ แห่ง มีปริมาณน้ำรวม ๗,๑๙๓ ล้าน ลบ.ม. (๘๕%)

๗.๔ อ่างเก็บน้ำขนาดกลางนอกเขตชลประทาน ๖๕ แห่ง ภายใต้การดูแลของกรมทรัพยากรน้ำปริมาณน้ำปัจจุบัน ๑๙๓.๕๓ ล้านลบ.ม. (๘๒%)

ภูมิภาค	จำนวน (แห่ง)	ปริมาณรวม (ล้าน ลบ.ม.)	ปริมาณน้ำ (ล้าน ลบ.ม.)							
			เดือน						ปัจจุบัน	
			มิ.ย. ๖๔	ก.ค. ๖๔	ส.ค. ๖๔	ก.ย. ๖๔	ต.ค. ๖๔	พ.ย. ๖๔	๒๓ ธ.ค. ๖๔	ร้อยละ
เหนือ	๑๗,๒๔๙	๑,๑๐๓	๓๖๕.๔๑	๓๕๐.๙๔	๓๙๔.๓๗	๔๒๓.๕๖	๗๙๙.๖๗	๘๐๕.๒๖	๘๐๓.๖๒	๘๑
ตะวันออกเฉียงเหนือ	๕๔,๕๔๗	๓,๕๖๔	๒,๑๓๓.๖๔	๒,๑๕๐.๓๖	๒,๒๓๕.๕๕	๒,๑๔๖.๔๑	๓๙๖๖.๖๕	๓,๙๖๔.๒๔	๓,๕๐๘.๔๐	๘๕
กลาง	๑๖,๓๖๗	๑,๑๓๗	๗๓๒.๐๔	๖๐๙.๗๔	๗๒๓.๖๘	๖๙๐.๗๓	๑,๕๒๐.๓๒	๑,๕๓๘.๒๒	๑,๔๕๗.๖๒	๙๔
ตะวันออกเฉียงใต้	๗,๘๐๔	๖๓๕	๕๒๒.๕๕	๔๗๙.๖๕	๕๔๐.๔๐	๖๒๕.๔๘	๙๙๙.๕๖	๑,๐๖๐.๐๑	๙๕๕.๖๘	๙๔
ตะวันตก	๒,๕๐๖	๗๑๑	๑๑๓.๙๒	๙๖.๓๔	๙๔.๔๓	๙๑.๙๗	๑๕๖.๗๐	๑๖๒.๑๒	๑๘๐.๑๐	๑๐๒
ใต้	๓,๖๒๖	๑,๓๑๙	๒๒๖.๔๓	๒๐๐.๙๕	๑๙๕.๒๒	๑๘๘.๕๘	๑๙๙.๒๐	๑๙๙.๙๘	๒๘๘.๐๔	๘๔
รวม	๑๐๒,๐๙๙.๐๐	๘,๔๗๐	๔,๐๙๓.๙๙	๓,๘๘๗.๙๙	๔,๑๘๓.๖๕	๔,๑๖๖.๖๓	๗,๖๕๒.๑๐	๗,๖๗๕.๘๔	๗,๑๙๓.๔๗	๘๗

๘. สถานการณ์น้ำในประเทศ ณ วันที่ ๒๙ ธันวาคม ๒๕๖๔ - ๑ มกราคม ๒๕๖๕ (กรมชลประทาน)

สถานี	แม่น้ำ	อำเภอ	จังหวัด	ระดับตลิ่ง (ม.รทก.)	ระดับน้ำ (ม.รทก.)				แนวโน้ม	เปรียบเทียบระดับตลิ่ง
					พฤษภาคม ๖๔	พฤษภาคม ๖๔	ตุลาคม ๖๔	ธันวาคม ๖๔		
					๒๙	๓๐	๓๑	๑		
P.๑	ปัง	เมือง	เชียงใหม่	๓.๗๐	๑.๕๐	๑.๕๒	๑.๕๓	๑.๕๘	เพิ่มขึ้น	- ๒.๑๒
W.๑C	วัง	เมือง	ลำปาง	๕.๒๐	-๐.๖๓	-๐.๖๓	-๐.๖๓	-๐.๖๒	เพิ่มขึ้น	- ๕.๘๒
Y.๑๖	ยม	บางระกำ	พิษณุโลก	๗.๓๐	๒.๑๒	๒.๐๔	๑.๙๓	๑.๘๒	ลดลง	- ๕.๔๘
N.๗A	น่าน	เมือง	พิจิตร	๙.๘๗	๑.๔๒	๑.๓๙	๑.๓๖	๑.๓๕	ลดลง	- ๘.๕๒
C.๒	เจ้าพระยา	เมือง	นครสวรรค์	๒๖.๒๐	๑๗.๓๖	๑๗.๕๖	๑๗.๕๐	๑๗.๗๔	เพิ่มขึ้น	- ๘.๔๖
C.๑๓	เจ้าพระยา	สรรพยา	ชัยนาท	๑๖.๓๔	๕.๕๕	๕.๕๕	๕.๕๕	๕.๕๕	ทรงตัว	- ๑๐.๗๙
M.๖A	มูล	สตึก	บุรีรัมย์	๖.๐๐	๐.๘๑	๐.๖๓	๐.๖๓	๐.๖๒	ลดลง	- ๕.๓๘
M.๗	มูล	เมือง	อุบลราชธานี	๗.๐๐	๓.๐๖	๓.๐๕	๓.๐๒	๓.๐๓	เพิ่มขึ้น	- ๓.๙๗
M.๑๙๑	ลำตะคอง	เมือง	นครราชสีมา	๓.๕๐	๑.๕๗	๑.๔๒	๑.๕๕	๑.๕๗	เพิ่มขึ้น	- ๑.๙๓
M.๖๙	ลำเซบก	ตระการพืชผล	อุบลราชธานี	๗.๓๐	๕.๕๓	๕.๕๗	๕.๕๖	๕.๕๖	ทรงตัว	- ๑.๗๔
X.๖๔	คลองท่าแซะ	ท่าแซะ	ชุมพร	๑๗.๑๓	๗.๙๘	๗.๙๗	๘.๔๒	๘.๑๕	ลดลง	- ๘.๙๘
X.๑๔๙	คลองกลาย	นบพิตำ	นครศรีธรรมราช	๓๓.๙๖	๒๙.๑๓	๓๐.๘๕	๒๙.๔๕	๒๙.๓๕	ลดลง	- ๔.๖๑
X.๒๗๔	แม่น้ำโก-ลก	แว้ง	นราธิวาส	๒๔.๑๘	๑๘.๙๘	๑๙.๓๙	๒๒.๘๗	๒๐.๘๒	ลดลง	- ๓.๓๖
X.๓๗A	แม่น้ำตาปี	พระแสง	สุราษฎร์ธานี	๑๑.๗๐	๖.๑๕	๖.๐๖	๖.๑๙	๖.๘๙	เพิ่มขึ้น	- ๔.๘๑

*** ยังไม่ได้รับรายงาน

๙. สถานการณ์น้ำในพื้นที่ลุ่มน้ำโขง ณ วันที่ ๑ มกราคม ๒๕๖๕ (คณะกรรมการแม่น้ำโขง)

สถานี	ระดับ อ้างอิง (ม.รทก.)	ระดับ ตลิ่ง (ม.)	ระดับน้ำ (ม.)					เปรียบเทียบ ระดับ ตลิ่ง (ม.)	ผลต่างของระดับน้ำ (ม.)		แนว โน้ม
			๒๘ ธ.ค. ๖๔	๒๙ ธ.ค. ๖๔	๓๐ ธ.ค. ๖๔	๓๑ ธ.ค. ๖๔	๑ ม.ค. ๖๕		๓ วัน ย้อนหลัง	๕ วัน ย้อนหลัง	
อ.เชียงแสน จ.เชียงราย	๓๕๗.๑๑๐	๑๒.๘๐	๑.๘๗	๑.๘๔	๑.๘๑	๑.๘๐	๑.๗๙	-๑๑.๐๑	-๐.๐๒	-๐.๐๘	ลดลง
อ.เชียงคาน จ.เลย	๑๙๔.๑๑๘	๑๖.๐๐	๔.๑๖	๔.๐๘	๔.๑๐	๔.๑๒	๔.๑๐	-๑๑.๙	๐.๐๐	-๐.๐๖	ลดลง
อ.เมือง จ.หนองคาย	๑๕๓.๖๔๘	๑๒.๒๐	๑.๒๗	๑.๒๘	๑.๒๔	๑.๑๘	๑.๑๘	-๑๑.๐๒	-๐.๐๖	-๐.๐๙	ทรงตัว
อ.เมือง จ.นครพนม	๑๓๒.๖๘๐	๑๒.๐๐	๑.๒๙	๑.๒๕	๑.๒๓	๑.๒๔	๑.๒๑	-๑๐.๗๙	-๐.๐๒	-๐.๐๘	ลดลง
อ.เมือง จ.มุกดาหาร	๑๒๔.๒๑๙	๑๒.๕๐	๑.๘๖	๑.๗๖	๑.๗๖	๑.๗๗	๑.๗๒	-๑๐.๗๘	-๐.๐๔	-๐.๑๔	ลดลง
อ.โขงเจียม จ.อุบลราชธานี	๘๙.๐๓๐	๑๔.๕๐	๒.๒๘	๒.๒๐	๒.๑๒	๒.๑๑	๒.๐๘	-๑๒.๔๒	-๐.๐๔	-๐.๒๐	ลดลง

*** ไม่มีสถานการณ์

๑๐. สถานการณ์เตือนภัย Early Warning ณ วันที่ ๑ มกราคม ๒๕๖๕ (กรมทรัพยากรน้ำ)

การแจ้งเตือน	สถานี	การแจ้งเตือน	ช่วงเวลา
เตือนสีแดง (อพยพ)	-	-	-
เตือนสีเหลือง (เตือนภัย)	-	-	-
เตือนสีเขียว (เฝ้าระวัง)	-	-	-

***ไม่มีสถานการณ์

๑๑. พื้นที่ติดตามและเฝ้าระวังสถานการณ์ธรณีพิบัติภัย ณ วันที่ ๑ มกราคม ๒๕๖๕ (กรมทรัพยากรธรณี)

เนื่องจากในพื้นที่เสี่ยงดินถล่มมีฝนตกต่อเนื่อง ประกอบกับมีพื้นที่คาดการณ์ปริมาณน้ำฝนที่อาจก่อให้เกิดดินถล่ม โดยเฉพาะในบริเวณภาคใต้ จังหวัดสตูล ตรัง ยะลา และจังหวัดนราธิวาส จึงได้ทำการเฝ้าระวังและติดตามสถานการณ์ธรณีพิบัติภัยดินถล่มและน้ำป่าไหลหลากเป็นพิเศษและจะทำการแจ้งอาสาสมัครเครือข่ายในพื้นที่เสี่ยงภัยต่อไป

๑๒. เหตุการณ์วิกฤตน้ำปัจจุบัน ณ วันที่ ๑ มกราคม ๒๕๖๕ [เวลา ๑๕.๐๐ น.(เมื่อวาน) - ๐๘.๐๐ น. (วันนี้)]

ไม่มีสถานการณ์

๑๓. สถานการณ์ภาวะน้ำท่วม และสถานการณ์ฝนแล้ง/ฝนทิ้งช่วง ณ วันที่ ๑ มกราคม ๒๕๖๕ (ปก.)

จ.นครศรีธรรมราช วันที่ ๓๐ ธ.ค. ๖๔ เวลา ๐๕.๐๐ น. เกิดฝนตกหนัก วัดปริมาณได้ ๑๐๐ มม. ในพื้นที่ อ.นบพิตำ ส่งผลให้มีน้ำป่าไหลหลากท่วมขังในพื้นที่ต.เสาเกา อ.ลิขิต ต.กรุงชิง (ม.๗) อ.นบพิตำ ประชาชนได้รับผลกระทบ ๑๕๐ครัวเรือน ไม่มีผู้บาดเจ็บและเสียชีวิต โดยสนง.ปก.จ. อำเภอบพท. หน่วยทหารในพื้นที่ออส. อพพร. เข้าสำรวจความเสียหายและให้การช่วยเหลือเบื้องต้นแล้ว ปัจจุบันยังคงมีสถานการณ์ในพื้นที่ อ.ลิขิต ระดับน้ำลดลง

๑๔. การคาดหมายลักษณะอากาศ ๗ วันข้างหน้า (ระหว่างวันที่ ๓๑ ธันวาคม ๒๕๖๔ - ๖ มกราคม ๒๕๖๕)

ในช่วงวันที่ ๓๑ ธ.ค. ๖๔ - ๒ ม.ค. ๖๕ บริเวณความกดอากาศสูงหรือมวลอากาศเย็นระลอกใหม่จากประเทศจีนจะแผ่เสริมลงมาปกคลุมประเทศไทยตอนบน ทำให้บริเวณดังกล่าวมีอากาศเย็นถึงหนาว อุณหภูมิจะลดลง ๑-๓ องศาเซลเซียส กับมีลมแรง สำหรับมรสุมตะวันออกเฉียงเหนือที่พัดปกคลุมอ่าวไทย และภาคใต้ จะมีกำลังแรง ทำให้ภาคใต้ตอนล่างมีฝนตกหนักบางแห่ง ส่วนคลื่นลมบริเวณอ่าวไทยตอนบนคลื่นสูงประมาณ ๒ เมตร อ่าวไทยตอนล่างคลื่นสูง ๒-๓ เมตร และบริเวณที่มีฝนฟ้าคะนองคลื่นสูงมากกว่า ๓ เมตร ส่วนในช่วงวันที่ ๓ - ๖ ม.ค. ๖๕ บริเวณความกดอากาศสูงหรือมวลอากาศเย็นที่ปกคลุมประเทศไทยตอนบนมีกำลังอ่อนลง ทำให้บริเวณดังกล่าวมีอุณหภูมิสูงขึ้น แต่ยังคงมีอากาศเย็นกับมีหมอกในตอนเช้า สำหรับมรสุมตะวันออกเฉียงเหนือที่พัดปกคลุมอ่าวไทย และภาคใต้ จะมีกำลังอ่อนลง ในขณะที่หย่อมความกดอากาศต่ำปกคลุมบริเวณทะเลจีนใต้ตอนล่างหรือทางด้านตะวันออกของประเทศไทยมาเลเซีย ทำให้ภาคใต้ตอนล่างมีฝนตกต่อเนื่อง ส่วนคลื่นลมบริเวณอ่าวไทยมีกำลังอ่อนลง โดยอ่าวไทยตอนล่างมีคลื่นสูง ๑-๒ เมตร บริเวณที่มีฝนฟ้าคะนองคลื่นสูงประมาณ ๒ เมตร

๑๕. ความช่วยเหลือภัยแล้งสะสมของกรมทรัพยากรน้ำ

ความช่วยเหลือในพื้นที่ประสบปัญหาภัยแล้ง ตั้งแต่วันที่ ๑ ตุลาคม - ๒๙ ธันวาคม ๒๕๖๔

หน่วยงาน	จังหวัด	ปริมาณการ สูบน้ำ (ลบ.ม.)	ปริมาณการ แจกจ่ายน้ำ สะอาด (ลิตร)	น้ำดื่มบรรจุ ขวด (ขวด)	ประโยชน์ที่ได้รับ		
					อุปโภค-บริโภค		พื้นที่เกษตร (ไร่)
					ครัวเรือน	ประชากร	
ภาค ๑	ลำปาง	-	๔๐๙,๗๕๖	๒,๐๐๐	๑๖๗,๕๗๘	๔๔๗,๔๕๒	-
	เชียงใหม่	-	๔๐,๑๐๒	-	๒๑,๒๐๑	๘๗,๖๗๕	-
	แม่ฮ่องสอน	-	๓๙,๗๘๙	-	๙,๒๔๘	๖๐,๙๘๖	-
	เชียงราย	-	๑๑๘,๘๕๙	-	๕๖,๔๗๑	๑๗๔,๔๗๗	-
	กำแพงเพชร	-	๓๙,๕๘๗	-	๔๔,๑๒๕	๑๗๙,๓๑๐	-
ภาค ๓	อุดรธานี	๑,๑๔๗,๓๐๐	๓๐,๐๐๐	-	๒,๐๒๐	๘,๒๖๓	๑,๒๗๐
ภาค ๔	ขอนแก่น	๙๙๘,๐๘๐	-	-	๑,๔๔๕	๕,๔๗๙	-
ภาค ๕	นครราชสีมา	๗๐,๐๐๐	-	-	๕๙๐	๒,๓๐๐	-
ภาค ๖	ปราจีนบุรี	๓๑๓,๖๐๐	-	-	๕๐	๒๕๐	๑,๕๘๐
ภาค ๙	น่าน	-	๗,๗๕๐	-	-	๙๕	-
	อุดรดิตถ์	-	๑๐๔,๗๕๐	-	๑,๒๖๙	๔,๓๗๐	-
	พิษณุโลก	-	-	๓,๑๒๐	-	๑,๖๙๐	-
	สุโขทัย	-	-	๑๒๐	-	๑๒๐	-
	แพร่	๕๖,๑๖๐	-	-	๒๐๐	-	๗๕๐
ภาค ๑๐	สุราษฎร์ธานี	๕๖,๐๐๐	๕๔,๐๐๐	-	๖๔	๓๑๐	๒,๖๐๐
ภาค ๑๑	อำนาจเจริญ	๑๒๒,๔๐๐	-	-	๒,๑๙๓	๖,๓๒๐	๕๐
	๑๖ จังหวัด	๒,๗๖๓,๕๔๐	๘๔๔,๕๙๓	๕,๒๔๐	๓๐๖,๔๕๔	๙๗๙,๐๙๗	๖,๒๕๐

จึงเรียนมาเพื่อโปรดทราบ

นายภาดล ถาวรฤชรัตน์
อธิบดีกรมทรัพยากรน้ำ
 ประธานคณะกรรมการศูนย์ปฏิบัติการ
 ทรัพยากรธรรมชาติและสิ่งแวดล้อม
 (ด้านทรัพยากรน้ำ)