



รายงานการเฝ้าระวังติดตามสถานการณ์น้ำและความช่วยเหลือ ศูนย์ปฏิบัติการทรัพยากรธรรมชาติและสิ่งแวดล้อม (ด้านทรัพยากรน้ำ) กระทรวงทรัพยากรธรรมชาติและสิ่งแวดล้อม

ศูนย์ป้องกันวิกฤติน้ำ กรมทรัพยากรน้ำ

โทรศัพท์ ๐ ๒๒๗๑ ๖๐๐๐ ต่อ ๖๔๔๕ โทรสาร ๐ ๒๒๙๘ ๖๖๒๙ www.dwr.go.th IDLine: mekhalawoc Email: mekhala@dwr.mail.go.th

ศูนย์เทคโนโลยีสารสนเทศทรัพยากรน้ำบาดาล กรมทรัพยากรน้ำบาดาล

โทรศัพท์ ๐ ๒๖๖๖ ๗๐๙๐ โทรสาร ๐ ๒๖๖๖ ๗๑๐๐ www.dgr.go.th Email: itcenter@dgr.mail.go.th

สำนักงานนโยบายและแผนทรัพยากรธรรมชาติและสิ่งแวดล้อม

โทรศัพท์ ๐ ๒๒๖๕๖๕๐๐ www.onep.go.th Email: webmaster@onep.go.th

กรมทรัพยากรธรณี

โทรศัพท์ ๐ ๒๖๒๑๙๕๐๐ www.dmr.go.th Email: webmaster@dmr.mail.go.th

รายงานฉบับที่ ๐๐๕/๒๕๖๕

เวลา ๐๘.๐๐ น.

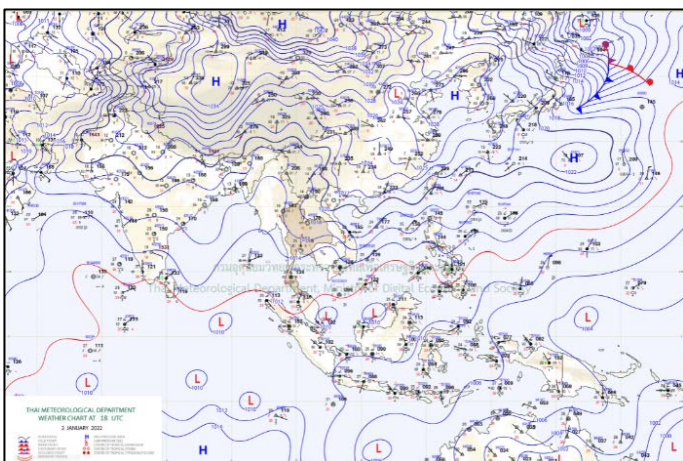
วันที่ ๓ มกราคม ๒๕๖๕

เรียนร.ม.ทส. เลขานุการ ร.ม.ทส. ที่ปรึกษา ร.ม.ทส. ปกท.ทส. รอง ปกท.ทส. อทบ. อทป. และหน่วยงานที่เกี่ยวข้อง

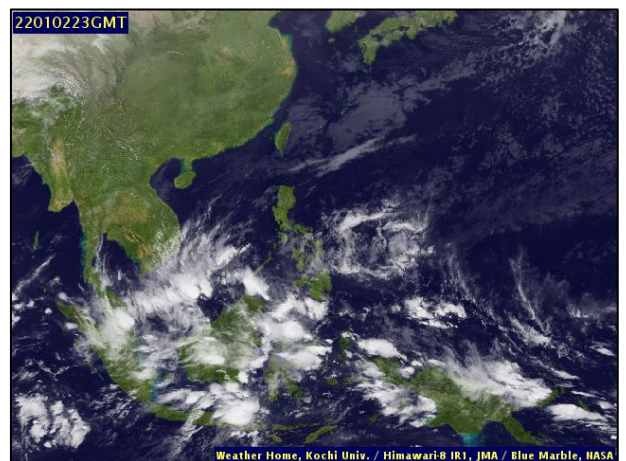
๑. สภาวะอากาศ เวลา ๐๖.๐๐ น. (กรมอุตุนิยมวิทยา)

พยากรณ์อากาศ ๒๔ ชั่วโมงข้างหน้า บริเวณความกดอากาศสูงหรือมวลอากาศเย็นกำลังค่อนข้างแรงยังคงปกคลุมประเทศไทยตอนบน ลักษณะเช่นนี้ทำให้บริเวณดังกล่าวมีอากาศเย็นถึงหนาวกับมีลมแรง โดยภาคเหนือ และภาคตะวันออกเฉียงเหนือมีอากาศเย็นถึงหนาว ส่วนภาคกลาง และภาคตะวันออกมีอากาศเย็นในตอนเช้า สำหรับยอดดอยมีอากาศหนาวถึงหนาวจัด อุณหภูมิต่ำสุด ๓-๑๒ องศาเซลเซียส และยอดภูมิมีอากาศหนาว อุณหภูมิต่ำสุด ๘-๑๕ องศาเซลเซียส ขอให้ประชาชนบริเวณประเทศไทยตอนบนดูแลรักษาสุขภาพเนื่องจากสภาพอากาศที่หนาวเย็นลงในระยะนี้ไว้ด้วย

สำหรับมรสุมตะวันออกเฉียงเหนือที่พัดปกคลุมอ่าวไทยและภาคใต้มีกำลังค่อนข้างแรง ทำให้ภาคใต้ตอนล่างมีฝนตกหนักบางแห่ง ส่วนคลื่นลมบริเวณอ่าวไทยและทะเลอันดามันมีกำลังค่อนข้างแรง โดยอ่าวไทยตอนบนคลื่นสูง ๑-๒ เมตร อ่าวไทยตอนล่างคลื่นสูง ๒-๓ เมตร และบริเวณที่มีฝนฟ้าคะนองคลื่นสูงมากกว่า ๓ เมตร ส่วนทะเลอันดามันคลื่นสูงประมาณ ๑ เมตร ห่างฝั่งคลื่นสูง ๑-๒ เมตร ขอให้ประชาชนบริเวณภาคใต้ตอนล่างระวังอันตรายจากฝนตกหนักและฝนที่ตกสะสม ซึ่งอาจทำให้เกิดน้ำท่วมฉับพลันและน้ำป่าไหลหลาก และประชาชนที่อาศัยบริเวณชายฝั่งภาคใต้ฝั่งตะวันออกระวังอันตรายจากคลื่นลมแรงที่พัดเข้าฝั่ง ส่วนชาวเรือบริเวณอ่าวไทยและทะเลอันดามันควรเดินเรือด้วยความระมัดระวัง และเรือเล็กบริเวณอ่าวไทยควรงดออกจากฝั่งต่อไปอีก ๑ วัน

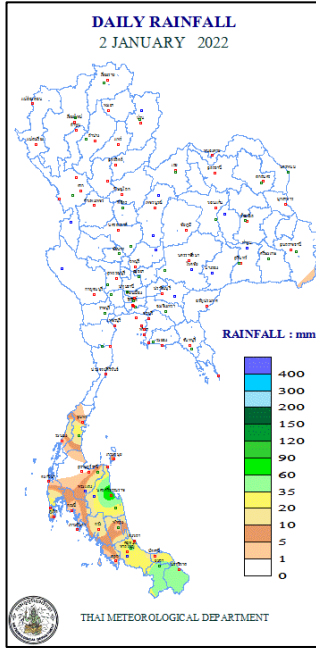


แผนที่อากาศ วันที่ ๓ ม.ค. ๒๕๖๕ เวลา ๐๑.๐๐ น.



ภาพถ่ายดาวเทียม วันที่ ๓ ม.ค. ๒๕๖๕ เวลา ๐๖.๐๐ น.

๒. ปริมาณฝนสะสม ณ เวลา ๐๗.๐๐น.(เมื่อวาน) - ๐๗.๐๐ น.(วันนี้) (กรมอุตุนิยมวิทยา)



| จุดตรวจวัด | ปริมาณฝน (มม.) |
|-----------------------|----------------|
| จ.สงขลา (คองหษ์ สกษ.) | ๕๑.๔ |
| จ.สงขลา (หาดใหญ่) | ๓๙.๘ |
| จ.สงขลา | ๒๙.๒ |
| จ.พัทลุง (สกษ.) | ๒๘.๖ |
| จ.ตรัง | ๑๒.๐ |
| จ.ภูเก็ต | ๔.๘ |
| จ.ยะลา (สกษ.) | ๐.๘ |

๓. ปริมาณฝนสะสมของพื้นที่ลาดเชิงเขา ๑๒ ชม. ที่ผ่านมา (กรมทรัพยากรน้ำ)

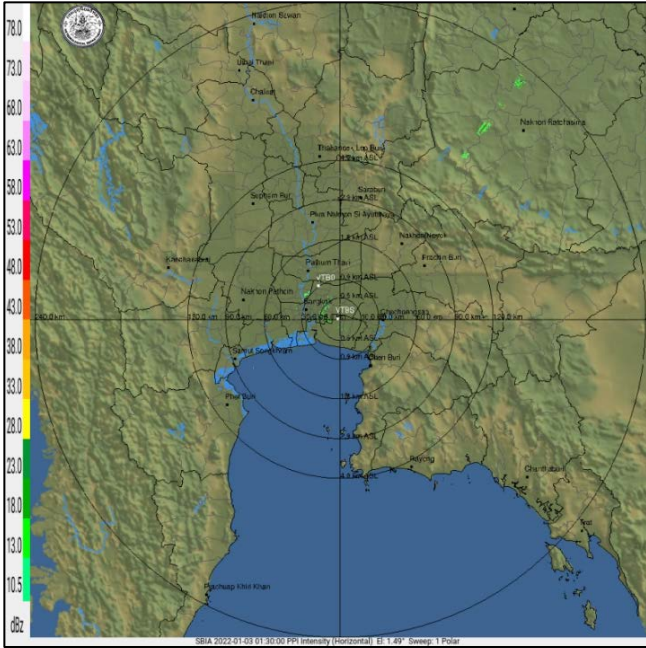
| รหัสสถานี | จุดตรวจวัด | ปริมาณฝน (มม./๑๒ ชม.) |
|-----------|---------------------------------------------|-----------------------|
| STN๐๑๕๕ | บ้านวังพา ต.ทุ่งตำเสา อ.หาดใหญ่ จ.สงขลา | ๕๖.๐ |
| STN๐๑๓๔ | บ้านโคกทัง ต.พิจิตร อ.นาหม่อม จ.สงขลา | ๕๔.๕ |
| STN๐๗๐๙ | บ้านปากช่อง ต.จะโหนด อ.จะนะ จ.สงขลา | ๔๗.๐ |
| STN๑๐๒๓ | บ้านชะร็ด ต.ชะร็ด อ.งหรา จ.พัทลุง | ๓๘.๐ |
| STN๑๐๒๖ | บ้านโห๊ะ ต.ทุ่งตำเสา อ.หาดใหญ่ จ.สงขลา | ๓๗.๕ |
| STN๐๐๘๒ | บ้านนอก ต.งหรา อ.งหรา จ.พัทลุง | ๓๖.๐ |
| STN๐๕๘๐ | บ้านพรุเตาะนอก ต.ทุ่งใหญ่ อ.หาดใหญ่ จ.สงขลา | ๒๙.๐ |
| STN๑๐๒๒ | บ้านโคกแมว ต.โคกม่วง อ.เขาชัยสน จ.พัทลุง | ๒๘.๕ |
| STN๑๐๒๘ | บ้านโตนป่าหนัน ต.ทุ่งนุ้ย อ.ควนกาหลง จ.สตูล | ๒๘.๐ |
| STN๐๕๑๑ | บ้านโคกไทร ต.คลองเฉลิม อ.งหรา จ.พัทลุง | ๒๗.๕ |

๔. ค่าความชื้นในดิน (กรมทรัพยากรน้ำ/คณะกรรมการจัดการแม่น้ำโขง)

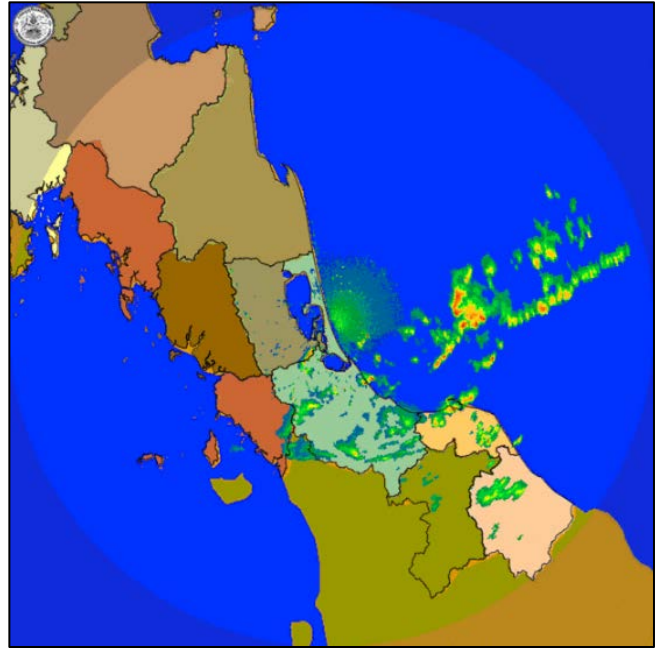
| ภูมิภาค | ความชื้นในดิน [-] ๑ ธ.ค. ๖๔ | ความชื้นในดิน [-] ๒๕ ธ.ค. ๖๔ | แนวโน้ม |
|--------------------|-----------------------------|------------------------------|---------|
| เหนือ | ๒๐-๔๐ | ๐-๒๐ | ลดลง |
| กลาง | ๔๐-๖๐ | ๒๐-๔๐ | ลดลง |
| ตะวันออกเฉียงเหนือ | ๔๐-๖๐ | ๒๐-๔๐ | ลดลง |
| ตะวันออก | ๔๐-๖๐ | ๔๐-๖๐ | ทรงตัว |
| ตะวันตก | ๔๐-๖๐ | ๔๐-๖๐ | ทรงตัว |
| ใต้ | ๘๐-๑๐๐ | ๖๐-๘๐ | ลดลง |

หมายเหตุ : ความชื้นในดิน ๐ หมายถึง ดินที่แห้งสนิท และ ๑๐๐ หมายถึง ดินที่อิ่มน้ำ

๕. เรดาร์ตรวจอากาศ ณ วันที่ ๓ มกราคม ๒๕๖๕ (กรมอุตุนิยมวิทยา)



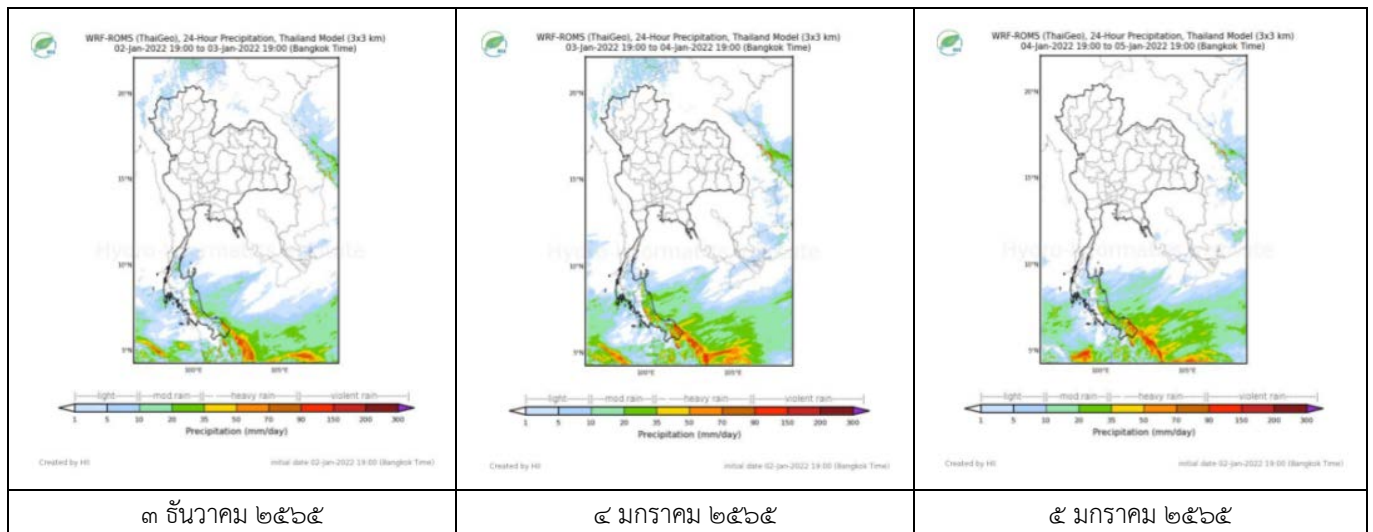
สถานีสุวรรณภูมิ เวลา ๐๘.๓๐ น.



สถานีสีติงพระ จ.สงขลา เวลา ๐๙.๐๐ น.

จากเรดาร์ตรวจอากาศจะพบว่ามีกลุ่มเมฆฝนปกคลุมกระจายบริเวณภาคกลางและภาคใต้ของประเทศไทย

๖. แผนภาพคาดการณ์ฝนล่วงหน้า ๓ วัน (สถาบันสารสนเทศทรัพยากรน้ำ (องค์การมหาชน))



๓ ธันวาคม ๒๕๖๕

๔ มกราคม ๒๕๖๕

๕ มกราคม ๒๕๖๕

๗. สถานการณ์น้ำในแหล่งเก็บกักน้ำ ณ วันที่ ๒ มกราคม ๒๕๖๕ (กรมชลประทาน กรมทรัพยากรน้ำ และสทช.)

๗.๑ ปริมาณน้ำในอ่างฯ ๕๓,๑๒๗ ล้าน ลบ.ม. คิดเป็นร้อยละ ๗๕ (ปริมาณน้ำใช้การได้ ๒๙,๕๘๕ ล้าน ลบ.ม. คิดเป็นร้อยละ ๖๒) ปริมาณน้ำในอ่างฯ เทียบกับปี ๒๕๖๔ (๔๓,๐๑๓ ล้าน ลบ.ม. คิดเป็นร้อยละ ๖๑) มากกว่าปี ๒๕๖๔ จำนวน ๑๐,๑๑๔ ล้าน ลบ.ม. ปริมาณน้ำไหลลงอ่างฯ จำนวน ๓๙.๗๕ ลบ.ม. ปริมาณน้ำระบายจำนวน ๘๙.๖๒ ล้าน ลบ.ม. สามารถรับน้ำได้อีก ๑๗,๘๑๐ ล้าน ลบ.ม.

| อ่างเก็บน้ำ | ความจุที่ รณก. (ล้าน ลบ.ม.) | ปริมาณ น้ำในอ่าง | | ปริมาณ น้ำใช้การได้ | | ปริมาณ น้ำไหลลงอ่าง | | ปริมาณ น้ำระบาย | | ปริมาณน้ำ รับได้อีก (ล้าน ม. ^๓) (ความจุที่ รณก.- ปริมาณน้ำปัจจุบัน) |
|-------------|-----------------------------------|-----------------------------------|---------------------|-----------------------------------|--------------------|-----------------------------------|-------------------------------------|-----------------------------------|-------------------------------------|---------------------------------------------------------------------------------------------|
| | | ปริมาณ (ล้าน ม. ^๓) | % น้ำเก็บ กัก | ปริมาณ (ล้าน ม. ^๓) | % น้ำใช้ การ | วันนี้ (ล้าน ม. ^๓) | เมื่อวาน (ล้าน ม. ^๓) | วันนี้ (ล้าน ม. ^๓) | เมื่อวาน (ล้าน ม. ^๓) | |
| ๑.ภูมิพล | ๑๓,๔๖๒ | ๗,๙๕๒ | ๕๙ | ๔,๑๕๒ | ๔๓ | ๐.๐๐ | ๘.๑๖ | ๒๕.๐๐ | ๒๕.๐๐ | ๕,๕๑๐ |
| ๒.สิริกิติ์ | ๙,๕๑๐ | ๔,๓๗๖ | ๔๖ | ๑,๕๒๖ | ๒๓ | ๒.๘๔ | ๒.๕๙ | ๗.๔๒ | ๕.๕๐ | ๕,๑๓๔ |
| ๓.จุฬารัตน์ | ๑๖๔ | ๑๕๔ | ๙๔ | ๑๑๗ | ๙๒ | ๐.๑๒ | ๐.๒๔ | ๐.๐๐ | ๐.๐๐ | ๑๐ |

| | | | | | | | | | | |
|--------------------|--------|--------|----|-------|----|-------|-------|-------|-------|-------|
| ๔.อุบลรัตน์ | ๒,๔๓๑ | ๒,๐๖๑ | ๘๕ | ๑,๔๘๐ | ๘๐ | ๒.๐๕ | ๓.๓๔ | ๑๐.๙๐ | ๑๐.๙๐ | ๓๗๐ |
| ๕.ลำปาง | ๑,๙๘๐ | ๑,๒๑๓ | ๖๑ | ๑,๑๑๓ | ๕๙ | ๑.๔๓ | ๐.๐๐ | ๐.๔๔ | ๐.๔๔ | ๗๖๗ |
| ๖.สุรินทร์ | ๑,๙๖๖ | ๑,๖๙๑ | ๘๖ | ๘๖๐ | ๗๖ | ๐.๕๖ | ๐.๐๐ | ๐.๐๐ | ๐.๐๐ | ๒๗๕ |
| ๗.ป่าสักชลสิทธิ์ | ๙๖๐ | ๘๔๘ | ๘๘ | ๘๕๕ | ๘๘ | ๐.๐๐ | ๐.๐๐ | ๕.๒๐ | ๕.๒๐ | ๑๑๒ |
| ๘.ศรีนครินทร์ | ๑๗,๗๔๕ | ๑๖,๓๓๘ | ๙๒ | ๖,๐๗๓ | ๘๑ | ๙.๕๑ | ๕.๑๗ | ๖.๙๘ | ๖.๙๕ | ๑,๔๐๗ |
| ๙.วีรลวงกรณ | ๘,๘๖๐ | ๗,๔๘๐ | ๘๔ | ๔,๔๖๓ | ๗๗ | ๐.๐๐ | ๐.๐๐ | ๙.๐๓ | ๙.๐๔ | ๑,๓๘๐ |
| ๑๐.ขุนด่านปราการชล | ๒๒๔ | ๑๙๔ | ๘๗ | ๑๙๐ | ๘๖ | ๐.๐๓ | ๐.๐๔ | ๒.๐๙ | ๒.๐๑ | ๓๐ |
| ๑๑.รัชชประภา | ๕,๖๓๙ | ๔,๔๗๑ | ๗๙ | ๓,๑๑๙ | ๗๓ | ๒.๒๒ | ๑.๙๔ | ๔.๙๓ | ๔.๗๓ | ๑,๑๖๘ |
| ๑๒.บางกลาง | ๑,๔๕๔ | ๑,๐๖๒ | ๗๓ | ๗๘๖ | ๖๗ | ๑๖.๔๑ | ๒๖.๓๑ | ๒.๙๓ | ๓.๐๒ | ๓๙๒ |

๗.๒ อ่างเก็บน้ำขนาดกลาง ๔๑๒ แห่ง มีปริมาณน้ำ ๔,๔๐๔ ล้าน ลบ.ม. (๘๖%) ปริมาณน้ำใช้การ ๔,๐๑๖ ล้าน ลบ.ม. (๘๔%)

๗.๓ แหล่งน้ำในพื้นที่นอกเขตชลประทาน ๑๐๒,๐๙๙ แห่ง มีปริมาณน้ำรวม ๗,๑๙๓ ล้าน ลบ.ม. (๘๔%)

๗.๔ อ่างเก็บน้ำขนาดกลางนอกเขตชลประทาน ๖๕ แห่ง ภายใต้การดูแลของกรมทรัพยากรน้ำปริมาณน้ำปัจจุบัน ๑๙๓.๕๓ ล้านลบ.ม. (๘๒%)

| ภูมิภาค | จำนวน (แห่ง) | ปริมาณรวม (ล้าน ลบ.ม.) | ปริมาณน้ำ (ล้าน ลบ.ม.) | | | | | | | |
|--------------------|--------------|------------------------|------------------------|----------|----------|----------|----------|----------|------------|--------|
| | | | เดือน | | | | | | ปัจจุบัน | |
| | | | มี.ย. ๖๔ | ก.ค. ๖๔ | ส.ค. ๖๔ | ก.ย. ๖๔ | ต.ค. ๖๔ | พ.ย. ๖๔ | ๒๓ ธ.ค. ๖๔ | ร้อยละ |
| เหนือ | ๑๗,๒๔๙ | ๑,๑๐๓ | ๓๖๕.๔๑ | ๓๕๐.๙๔ | ๓๙๔.๓๗ | ๔๒๓.๔๖ | ๗๙๙.๖๗ | ๘๐๕.๒๖ | ๘๐๓.๖๒ | ๘๑ |
| ตะวันออกเฉียงเหนือ | ๕๔,๕๔๗ | ๓,๕๖๔ | ๒,๑๓๓.๖๔ | ๒,๑๕๐.๓๖ | ๒,๒๓๕.๕๕ | ๒,๑๔๖.๔๑ | ๓๙๖๖.๖๕ | ๓,๙๖๔.๒๔ | ๓,๕๐๘.๔๐ | ๘๕ |
| กลาง | ๑๖,๓๖๗ | ๑,๑๓๗ | ๗๓๒.๐๔ | ๖๐๙.๗๔ | ๗๒๓.๖๘ | ๖๙๐.๗๓ | ๑,๕๒๐.๓๒ | ๑,๕๓๘.๒๒ | ๑,๕๕๗.๖๒ | ๙๔ |
| ตะวันออกเฉียงใต้ | ๗,๘๐๔ | ๖๓๕ | ๕๒๒.๕๕ | ๔๗๙.๖๕ | ๕๔๐.๔๐ | ๖๒๕.๔๘ | ๙๙๙.๕๖ | ๑,๐๐๖.๐๑ | ๙๕๕.๖๘ | ๙๔ |
| ตะวันตก | ๒,๕๐๖ | ๗๑๑ | ๑๑๓.๙๒ | ๙๖.๓๔ | ๙๔.๔๓ | ๙๑.๙๗ | ๑๕๖.๗๐ | ๑๖๒.๑๒ | ๑๘๐.๑๐ | ๑๐๒ |
| ใต้ | ๓,๖๒๖ | ๑,๓๑๙ | ๒๒๖.๔๓ | ๒๐๐.๙๕ | ๑๙๕.๒๒ | ๑๘๘.๕๘ | ๑๙๙.๒๐ | ๑๙๙.๙๘ | ๒๘๘.๐๔ | ๘๔ |
| รวม | ๑๐๒,๐๙๙.๐๐ | ๘,๔๗๐ | ๔,๐๙๓.๙๙ | ๓,๘๘๗.๙๙ | ๔,๑๘๓.๖๕ | ๔,๑๖๖.๖๓ | ๗,๖๕๒.๑๐ | ๗,๖๗๕.๘๔ | ๗,๑๙๓.๔๗ | ๘๗ |

๘. สถานการณ์น้ำในประเทศ ณ วันที่ ๓๑ ธันวาคม ๒๕๖๔ – ๓ มกราคม ๒๕๖๕ (กรมชลประทาน)

| สถานี | แม่น้ำ | อำเภอ | จังหวัด | ระดับตลิ่ง (ม.รทก.) | ระดับน้ำ (ม.รทก.) | | | | แนวโน้ม | เปรียบเทียบระดับตลิ่ง |
|-------|------------|--------------|---------------|---------------------|-------------------|----------|----------|----------|-----------|-----------------------|
| | | | | | ศุกร์ | เสาร์ | อาทิตย์ | จันทร์ | | |
| | | | | | ๓๑ ธ.ค.๖๔ | ๑ ม.ค.๖๕ | ๒ ม.ค.๖๕ | ๓ ม.ค.๖๕ | | |
| P.๑ | ปิง | เมือง | เชียงใหม่ | ๓.๗๐ | ๑.๕๓ | ๑.๕๘ | ๑.๔๙ | ๑.๕๗ | ลดลง | - ๒.๑๓ |
| W.๑C | วัง | เมือง | ลำปาง | ๕.๒๐ | -๐.๖๓ | -๐.๖๒ | -๐.๖๑ | -๐.๖๐ | เพิ่มขึ้น | - ๕.๘๐ |
| Y.๑๖ | ยม | บางระกำ | พิษณุโลก | ๗.๓๐ | ๑.๙๓ | ๑.๘๒ | ๑.๗๔ | ๑.๖๘ | ลดลง | - ๕.๖๒ |
| N.๗A | น่าน | เมือง | พิจิตร | ๙.๘๗ | ๑.๓๖ | ๑.๓๕ | ๑.๓๕ | ๑.๓๖ | เพิ่มขึ้น | - ๘.๕๑ |
| C.๒ | เจ้าพระยา | เมือง | นครสวรรค์ | ๒๖.๒๐ | ๑๗.๕๐ | ๑๗.๗๔ | ๑๗.๘๘ | ๑๗.๙๒ | เพิ่มขึ้น | - ๘.๒๘ |
| C.๑๓ | เจ้าพระยา | สรรพยา | ชัยนาท | ๑๖.๓๔ | ๕.๕๕ | ๕.๕๕ | ๕.๕๕ | ๕.๕๕ | ทรงตัว | - ๑๐.๗๙ |
| M.๖A | มูล | สตึก | บุรีรัมย์ | ๖.๐๐ | ๐.๖๓ | ๐.๖๒ | ๐.๖๑ | ๐.๕๙ | ลดลง | - ๕.๔๑ |
| M.๗ | มูล | เมือง | อุบลราชธานี | ๗.๐๐ | ๓.๐๒ | ๓.๐๓ | ๓.๐๘ | ๓.๐๗ | ลดลง | - ๓.๙๓ |
| M.๑๙๑ | ลำตะคอง | เมือง | นครราชสีมา | ๓.๕๐ | ๑.๕๕ | ๑.๕๗ | ๑.๕๗ | ๑.๗๐ | เพิ่มขึ้น | - ๑.๘๐ |
| M.๖๙ | ลำเซบก | โครงการพิชผล | อุบลราชธานี | ๗.๓๐ | ๕.๕๖ | ๕.๕๖ | ๕.๕๖ | ๕.๕๕ | ลดลง | - ๑.๗๕ |
| X.๖๔ | คลองท่าแซะ | ท่าแซะ | ชุมพร | ๑๗.๑๓ | ๘.๔๒ | ๘.๑๕ | ๗.๙๔ | ๗.๙๓ | ลดลง | - ๙.๒๐ |
| X.๑๔๙ | คลองกลาย | นบพิตำ | นครศรีธรรมราช | ๓๓.๙๖ | ๒๙.๔๕ | ๒๙.๓๕ | ๒๙.๒๗ | ๒๙.๑๕ | ลดลง | - ๔.๘๑ |
| X.๒๗๔ | แม่น้ำโกลก | แฉ่ง | นราธิวาส | ๒๔.๑๘ | ๒๒.๘๗ | ๒๐.๘๒ | ๒๐.๒๒ | ๑๙.๗๖ | ลดลง | - ๔.๔๒ |
| X.๓๗A | แม่น้ำตาปี | พระแสง | สุราษฎร์ธานี | ๑๑.๗๐ | ๖.๑๙ | ๖.๘๙ | ๖.๖๒ | ๖.๓๒ | ลดลง | - ๕.๓๘ |

*** ยังไม่ได้รับรายงาน

๙. สถานการณ์น้ำในพื้นที่ลุ่มน้ำโขง ณ วันที่ ๓ มกราคม ๒๕๖๕ (คณะกรรมการแม่โขง)

| สถานี | ระดับอ้างอิง (ม.รทก.) | ระดับตลิ่ง (ม.) | ระดับน้ำ (ม.) | | | | | เปรียบเทียบระดับตลิ่ง (ม.) | ผลต่างของระดับน้ำ (ม.) | | แนวโน้ม |
|--------------------------|--------------------------|--------------------|---------------|------------|-----------|-----------|-----------|----------------------------|------------------------|---------------|-----------|
| | | | ๓๐ ธ.ค. ๖๔ | ๓๑ ธ.ค. ๖๔ | ๑ ม.ค. ๖๕ | ๒ ม.ค. ๖๕ | ๓ ม.ค. ๖๕ | | ๓ วันย้อนหลัง | ๕ วันย้อนหลัง | |
| อ.เชียงแสน จ.เชียงราย | ๓๕๗.๑๑๐ | ๑๒.๘๐ | ๑.๘๑ | ๑.๘๐ | ๑.๗๙ | ๑.๗๗ | ๑.๗๘ | -๑๑.๐๒ | -๐.๐๑ | -๐.๐๓ | เพิ่มขึ้น |
| อ.เชียงคาน จ.เลย | ๑๙๔.๑๑๘ | ๑๖.๐๐ | ๔.๑๐ | ๔.๑๒ | ๔.๑๐ | ๔.๑๖ | ๔.๑๑ | -๑๑.๘๙ | ๐.๐๑ | ๐.๐๑ | ลดลง |
| อ.เมือง จ.หนองคาย | ๑๕๓.๖๔๘ | ๑๒.๒๐ | ๑.๒๔ | ๑.๑๘ | ๑.๑๘ | ๑.๒๔ | ๑.๒๖ | -๑๐.๙๔ | ๐.๐๘ | ๐.๐๒ | เพิ่มขึ้น |
| อ.เมือง จ.นครพนม | ๑๓๒.๖๘๐ | ๑๒.๐๐ | ๑.๒๓ | ๑.๒๔ | ๑.๒๑ | ๑.๑๗ | ๑.๑๓ | -๑๐.๘๗ | -๐.๐๘ | -๐.๑๐ | ลดลง |
| อ.เมือง จ.มุกดาหาร | ๑๒๔.๒๑๙ | ๑๒.๕๐ | ๑.๗๖ | ๑.๗๗ | ๑.๗๒ | ๑.๖๙ | ๑.๖๐ | -๑๐.๘ | -๐.๑๒ | -๐.๑๖ | ลดลง |
| อ.โขงเจียม จ.อุบลราชธานี | ๘๙.๐๓๐ | ๑๔.๕๐ | ๒.๑๒ | ๒.๑๑ | ๒.๐๘ | ๒.๐๗ | ๒.๐๗ | -๑๒.๔๓ | -๐.๐๑ | -๐.๐๕ | ทรงตัว |

*** ไม่มีสถานการณ์

๑๐. สถานการณ์เตือนภัย Early Warning ณ วันที่ ๓ มกราคม ๒๕๖๕ (กรมทรัพยากรน้ำ)

| การแจ้งเตือน | สถานี | การแจ้งเตือน | ช่วงเวลา |
|-----------------------------|-------|--------------|----------|
| เตือนสีแดง (อพยพ) | - | - | - |
| เตือนสีเหลือง (เตือนภัย) | - | - | - |
| เตือนสีเขียว (เฝ้าระวัง) | - | - | - |

***ไม่มีสถานการณ์

๑๑. พื้นที่ติดตามและเฝ้าระวังสถานการณ์ธรณีพิบัติภัย ณ วันที่ ๓ มกราคม ๒๕๖๕ (กรมทรัพยากรธรณี)

เนื่องจากในพื้นที่เสี่ยงดินถล่มมีฝนตกหนัก ประกอบกับมีพื้นที่คาดการณ์ปริมาณน้ำฝนที่อาจก่อให้เกิดดินถล่ม โดยเฉพาะในบริเวณภาคใต้จังหวัดสตูล ยะลา และนราธิวาส ศูนย์ปฏิบัติการธรณีพิบัติภัยจึงได้ท การเฝ้าระวังและติดตามสถานการณ์ธรณีพิบัติภัยดินถล่มและน้ำป่าไหลหลากเป็นพิเศษ และจะท การแจ้งอาสาสมัครเครือข่ายในพื้นที่เสี่ยงภัยต่อไป

๑๒. เหตุการณ์วิกฤตน้ำปัจจุบัน ณ วันที่ ๓ มกราคม ๒๕๖๕ [เวลา ๑๕.๐๐ น.(เมื่อวาน) - ๐๘.๐๐ น. (วันนี้)]

ไม่มีสถานการณ์

๑๓. สถานการณ์ภาวะน้ำท่วม และสถานการณ์ฝนแล้ง/ฝนทิ้งช่วง ณ วันที่ ๓ มกราคม ๒๕๖๕ (ปก.)

ไม่มีสถานการณ์

๑๔. การคาดหมายลักษณะอากาศ ๗ วันข้างหน้า (ระหว่างวันที่ ๒ - ๘ มกราคม ๒๕๖๕)

ในช่วงวันที่ ๒ - ๓ ม.ค. ๖๕ บริเวณความกดอากาศสูงหรือมวลอากาศเย็นกำลังค่อนข้างแรงยังคงปกคลุมประเทศไทยตอนบน ทำให้บริเวณดังกล่าวมีอากาศเย็นถึงหนาว กับมีลมแรง โดยภาคเหนือและภาคตะวันออกเฉียงเหนือมีอากาศเย็นถึงหนาว ส่วนภาคกลางและภาคตะวันออกมีอากาศเย็นในตอนเช้า บริเวณยอดดอยและยอดภูมีอากาศหนาวถึงหนาวจัด สำหรับบมรสุมตะวันออกเฉียงเหนือที่พัดปกคลุมอ่าวไทย และภาคใต้มีกำลังแรง ทำให้ภาคใต้ตอนล่างมีฝนตกหนักบางแห่ง ส่วนคลื่นลมบริเวณอ่าวไทยตอนบนคลื่นสูงประมาณ ๒ เมตร อ่าวไทยตอนล่างคลื่นสูง ๒-๓ เมตร และบริเวณที่มีฝนฟ้าคะนองคลื่นสูงมากกว่า ๓ เมตร

ส่วนในช่วงวันที่ ๔ - ๘ ม.ค. ๖๕ บริเวณความกดอากาศสูงหรือมวลอากาศเย็นกำลังค่อนข้างแรงที่ปกคลุมประเทศไทยตอนบนมีกำลังอ่อนลง ทำให้บริเวณดังกล่าวมีอุณหภูมิสูงขึ้น ๑-๒ องศาเซลเซียส แต่ยังคงมีอากาศเย็นถึงหนาวกับมีหมอกในตอนเช้า ประกอบกับบมรสุมตะวันออกเฉียงเหนือที่พัดปกคลุมอ่าวไทยและภาคใต้จะมีกำลังอ่อนลง ทำให้ภาคใต้ตอนล่างมีฝนลดลง ส่วนคลื่นลมบริเวณอ่าวไทยมีกำลังปานกลาง โดยอ่าวไทยตอนล่างมีคลื่นสูง ๑-๒ เมตร บริเวณที่มีฝนฟ้าคะนองคลื่นสูงประมาณ ๒ เมตร

๑๕. ความช่วยเหลือภัยแล้งสะสมของกรมทรัพยากรน้ำ

ความช่วยเหลือในพื้นที่ประสบปัญหาภัยแล้ง ตั้งแต่วันที่ ๑ ตุลาคม - ๒๙ ธันวาคม ๒๕๖๔

| หน่วยงาน | จังหวัด | ปริมาณการ สูบน้ำ (ลบ.ม.) | ปริมาณการ แจกจ่ายน้ำ สะอาด (ลิตร) | น้ำดื่มบรรจุ ขวด (ขวด) | ประโยชน์ที่ได้รับ | | |
|----------|-------------------|--------------------------------|--------------------------------------------|------------------------------|-------------------|----------------|-----------------------|
| | | | | | อุปโภค-บริโภค | | พื้นที่เกษตร (ไร่) |
| | | | | | ครัวเรือน | ประชากร | |
| ภาค ๑ | ลำปาง | - | ๔๐๙,๗๕๖ | ๒,๐๐๐ | ๑๖๗,๕๗๘ | ๔๔๗,๔๕๒ | - |
| | เชียงใหม่ | - | ๔๐,๑๐๒ | - | ๒๑,๒๐๑ | ๘๗,๖๗๕ | - |
| | แม่ฮ่องสอน | - | ๓๙,๗๘๙ | - | ๙,๒๔๘ | ๖๐,๙๘๖ | - |
| | เชียงราย | - | ๑๑๘,๘๕๙ | - | ๕๖,๔๗๑ | ๑๗๔,๔๗๗ | - |
| | กำแพงเพชร | - | ๓๙,๕๘๗ | - | ๔๔,๑๒๕ | ๑๗๙,๓๑๐ | - |
| ภาค ๓ | อุดรธานี | ๑,๑๔๗,๓๐๐ | ๓๐,๐๐๐ | - | ๒,๐๒๐ | ๘,๒๖๓ | ๑,๒๗๐ |
| ภาค ๔ | ขอนแก่น | ๙๙๘,๐๘๐ | - | - | ๑,๔๔๕ | ๕,๔๗๙ | - |
| ภาค ๕ | นครราชสีมา | ๗๐,๐๐๐ | - | - | ๕๙๐ | ๒,๓๐๐ | - |
| ภาค ๖ | ปราจีนบุรี | ๓๑๓,๖๐๐ | - | - | ๕๐ | ๒๕๐ | ๑,๕๘๐ |
| ภาค ๙ | น่าน | - | ๗,๗๕๐ | - | - | ๙๕ | - |
| | อุดรดิตถ์ | - | ๑๐๔,๗๕๐ | - | ๑,๒๖๙ | ๔,๓๗๐ | - |
| | พิษณุโลก | - | - | ๓,๑๒๐ | - | ๑,๖๙๐ | - |
| | สุโขทัย | - | - | ๑๒๐ | - | ๑๒๐ | - |
| | แพร่ | ๕๖,๑๖๐ | - | - | ๒๐๐ | - | ๗๕๐ |
| ภาค ๑๐ | สุราษฎร์ธานี | ๕๖,๐๐๐ | ๕๔,๐๐๐ | - | ๖๔ | ๓๑๐ | ๒,๖๐๐ |
| ภาค ๑๑ | อำนาจเจริญ | ๑๒๒,๔๐๐ | - | - | ๒,๑๙๓ | ๖,๓๒๐ | ๕๐ |
| | ๑๖ จังหวัด | ๒,๗๖๓,๕๔๐ | ๘๔๔,๕๙๓ | ๕,๒๔๐ | ๓๐๖,๔๕๔ | ๙๗๙,๐๙๗ | ๖,๒๕๐ |

จึงเรียนมาเพื่อโปรดทราบ

นายภาดล ถาวรฤชรัตน์
อธิบดีกรมทรัพยากรน้ำ
ประธานคณะทำงานศูนย์ปฏิบัติการ
ทรัพยากรธรรมชาติและสิ่งแวดล้อม
(ด้านทรัพยากรน้ำ)