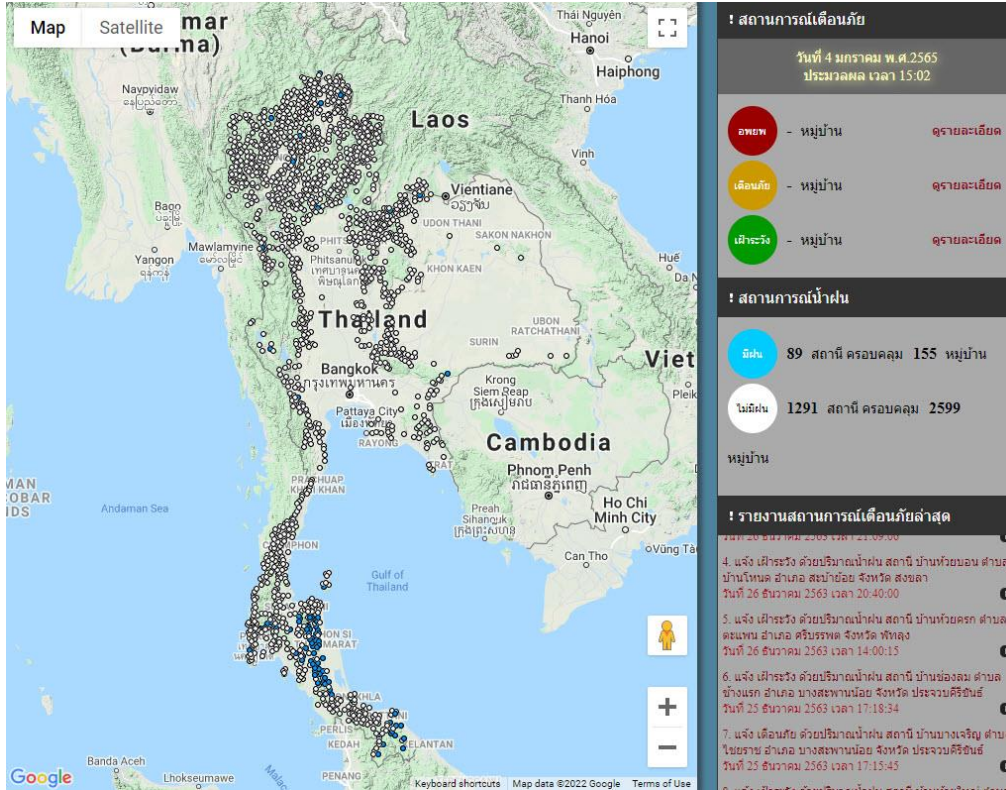


# รายงานสถานการณ์พื้นที่เสี่ยงอุทกภัยน้ำหลากในเขตพื้นที่ลัดเชิงเขา

วันที่ 4 ธันวาคม 2564 เวลา 15:00 น.

## 1) Early Warning System (4 ธ.ค. 2564 เวลา 15.00 น)

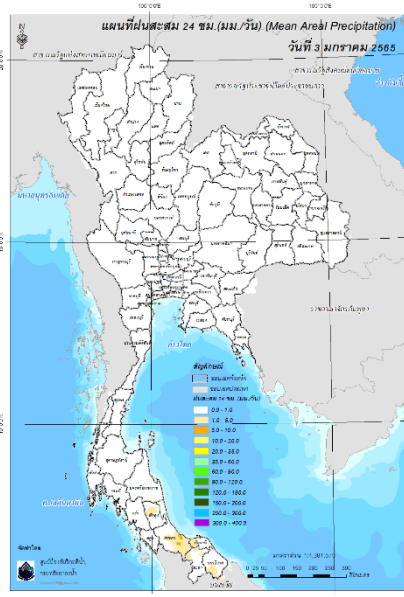
สถานี Early Warning System ที่มีฝนตกทั้งหมด 89 สถานี ครอบคลุม 155 หมู่บ้าน ไม่มีการแจ้งเตือน



ที่มา : สำนักวิจัย พัฒนาและอุทกวิทยา

## 2) ปริมาณฝน

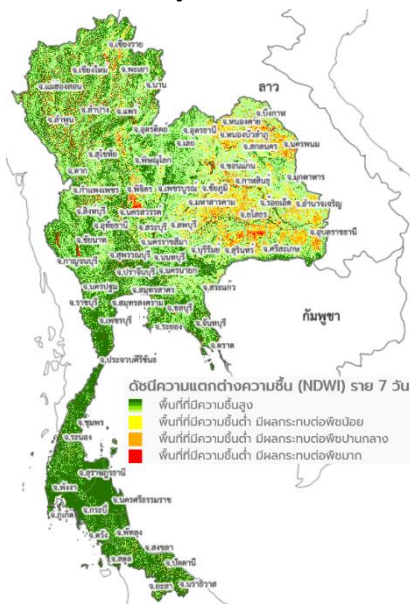
ผลการเปรียบเทียบปริมาณฝนสะสม 24 ชั่วโมง ของวันที่ 3 – 4 มกราคม (เวลา 15:00 น.) จากระบบของ Mekong River Commission Flash Flood Guidance System (MRCFFGS) แสดงให้เห็นว่ามีปริมาณฝนตกบริเวณภาคใต้ มีปริมาณฝนสะสมประมาณ 1 - 5 มม./วัน ส่วนบริเวณจังหวัดสงขลา มีปริมาณฝนสะสมประมาณ 5 - 10 มม./วัน



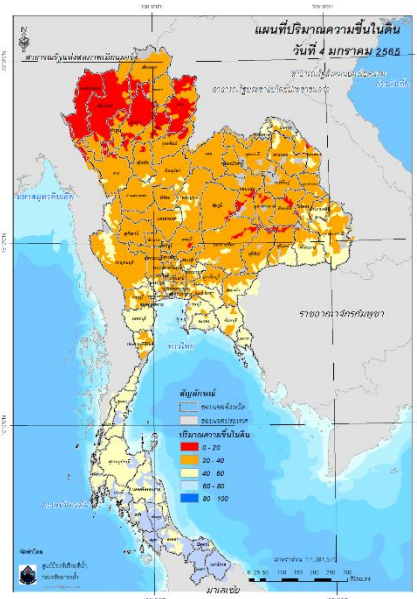
ปริมาณฝนสะสม 24 ชั่วโมง (MRCFFGS)

### 3) ปริมาณความชื้นในดิน

ปริมาณความชื้นในดินจากแผนที่ดาวเทียมของ Gistda (ดัชนีความแตกต่าง (NDWI) ราย 7 วัน) และค่าความชื้นในดินที่ได้จากระบบ MRCFFGS พบว่าบริเวณภาคใต้ มีค่าความชื้นอยู่ในเกณฑ์ประมาณ ร้อยละ 60 - 80 สภาวะดังกล่าวหมายถึงดินในพื้นที่บริเวณดังกล่าวยังสามารถรองรับปริมาณน้ำฝนได้อีกประมาณ 40% ก่อนที่จะเข้าสู่สภาพอิ่มตัว

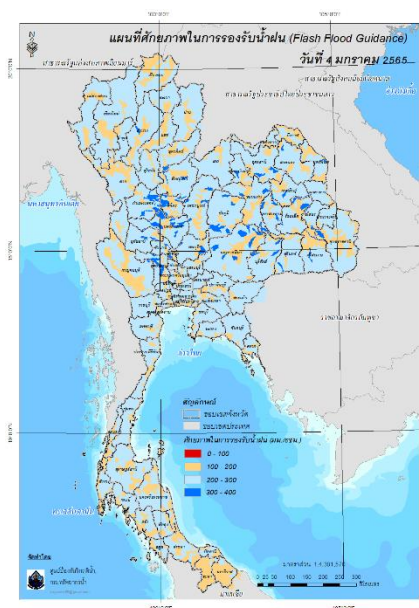


แผนที่ดาวเทียมของ Gistda  
(29 ธ.ค. 64 - 4 ม.ค. 65)



ปริมาณความชื้นในดิน (MRCFFG)

#### 4) ศักยภาพในการรองรับน้ำฝน FFG (Flash Flood Guidance)

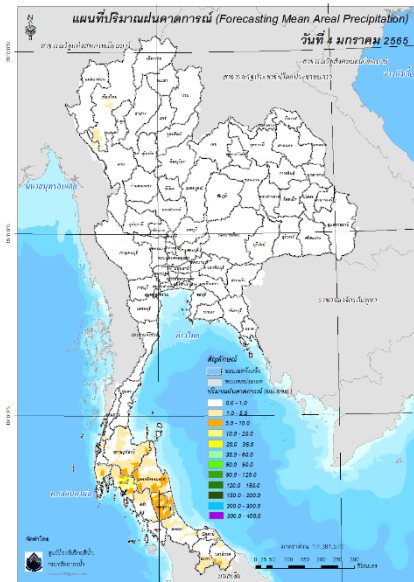


FFG หมายถึง ค่าความสามารถในการรองรับปริมาณฝนของพื้นที่นั้นๆ ก่อนที่จะเกิดสภาวะน้ำล้นตลิ่งที่จุดออกของปลายพื้นที่ โดยค่า FFG 06-hr หมายถึง ปริมาณฝนที่จะส่งผลให้เกิดสภาวะน้ำล้นตลิ่งที่ปลายลุ่มน้ำในอีก 6 ชั่วโมงข้างหน้า (มม./6ชม.)

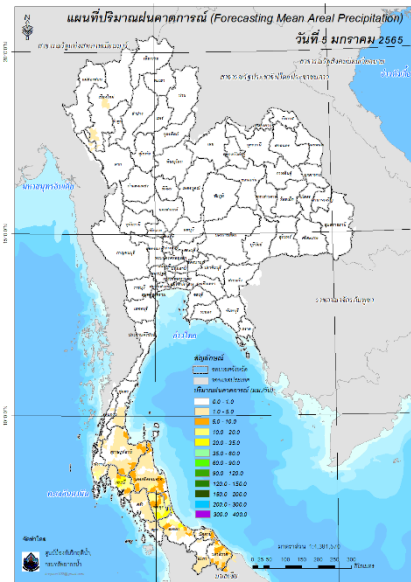
#### 5) ปริมาณฝนคาดการณ์ล่วงหน้า

ปริมาณฝนคาดการณ์ในวันที่ 4 มกราคม 2565 เวลา 21.00 น. บริเวณภาคเหนือบางส่วน และภาคใต้ จะมีปริมาณฝนสะสม 6 ชั่วโมงข้างหน้า 1 – 5 มม. ส่วนบริเวณจังหวัดสุราษฎร์ธานี นครศรีธรรมราช พัทลุง และ สงขลา จะมีปริมาณฝนสะสม 6 ชั่วโมงข้างหน้า 10 – 20 มม. และบริเวณจังหวัดกระบี่ จะมีปริมาณฝนสะสม 6 ชั่วโมงข้างหน้า 20 – 35 มม.

ปริมาณฝนคาดการณ์ในวันที่ 5 มกราคม 2565 เวลา 15.00 น. บริเวณภาคใต้ มีปริมาณฝนสะสม 24 ชั่วโมงข้างหน้า 5 – 10 มม. ส่วนบริเวณจังหวัดสุราษฎร์ธานี นครศรีธรรมราช พังงา และนราธิวาส จะมีปริมาณฝนสะสม 24 ชั่วโมงข้างหน้า 10 – 20 มม. และบริเวณจังหวัดกระบี่ พัทลุง และสงขลา จะมีปริมาณฝนสะสม 24 ชั่วโมงข้างหน้า 20 – 35 มม.



ปริมาณฝนคาดการณ์ในวันที่ 4 มกราคม 2565

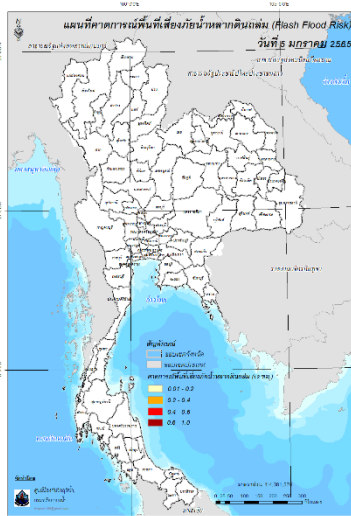


ปริมาณฝนคาดการณ์ในวันที่ 5 มกราคม 2565

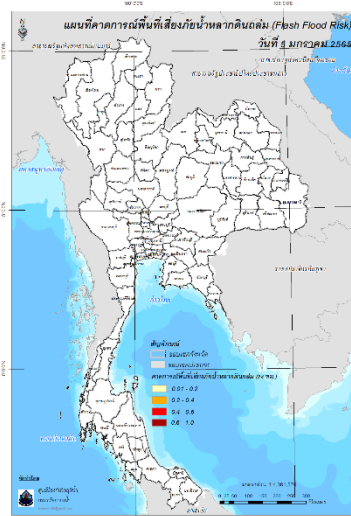
6) ความเสี่ยงจากน้ำท่วม

- การคาดการณ์พื้นที่เสี่ยงภัยน้ำหลากดินถล่มจากข้อมูล MRCFFGS วันที่ 4 มกราคม 2565 ในอีก 12 ชม. 24 ชม. และ 36 ชม. ไม่พบพื้นที่เสี่ยง

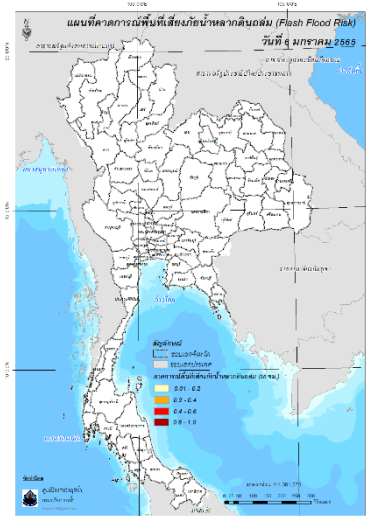
แผนที่แสดงการคาดการณ์พื้นที่เสี่ยงภัยน้ำหลากดินถล่ม วันที่ 4 มกราคม 2565



วันที่ 5 ม.ค. 2565 (03:00 น.)



วันที่ 5 ม.ค. 2565 (15:00 น.)



วันที่ 6 ม.ค. 2565 (03:00 น.)

คำแนะนำ: ข้อมูลดังกล่าวเป็นการคาดการณ์พื้นที่เสี่ยงภัยน้ำหลาก โดยอาศัยข้อมูลปริมาณฝนจากดาวเทียม ดังนั้นรายงานฉบับนี้ควรรีใช้งานควบคู่ไปกับการตรวจวัดปริมาณฝนจริงภาคสนาม และข้อมูลจากเรดาร์เพื่อประกอบการตัดสินใจ