



รายงานสถานการณ์น้ำรายวัน

เสนอโดย

ศูนย์เมขลา

ศูนย์ป้องกันวิกฤติน้ำ

กรมทรัพยากรน้ำ

ประจำวันที่ ๔ มกราคม ๒๕๖๕

สารบัญ

- ๑) สรุปสถานการณ์น้ำ
- ๒) รายงานสถานการณ์พื้นที่เสี่ยงอุทกภัยน้ำหลากในเขตพื้นที่ลาด
เชิงเขา
- ๓) สถานการณ์น้ำในอ่างเก็บน้ำขนาดใหญ่ และขนาดกลาง
- ๔) รายงานแหล่งน้ำขนาดเล็ก
- ๕) รายงานสถานการณ์น้ำรายลุ่มน้ำ
- ๖) รายงานระดับน้ำจากกล้อง CCTV



สรุปสถานการณ์น้ำ





รายงานการเฝ้าระวังติดตามสถานการณ์น้ำ ๒๔ ชั่วโมง

ศูนย์ปฏิบัติการ กระทรวงทรัพยากรธรรมชาติและสิ่งแวดล้อม

โทรศัพท์ ๐ ๒๒๗๑ ๖๐๐๐ ต่อ ๖๔๔๕ โทรสาร ๐ ๒๒๗๘ ๖๖๒๙ <http://www.dwr.go.th>

รายงานการเฝ้าระวังติดตามสถานการณ์น้ำประจำวันที ๔ มกราคม ๒๕๖๕

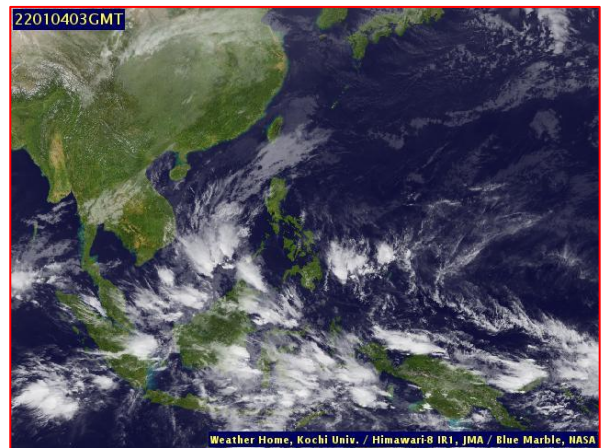
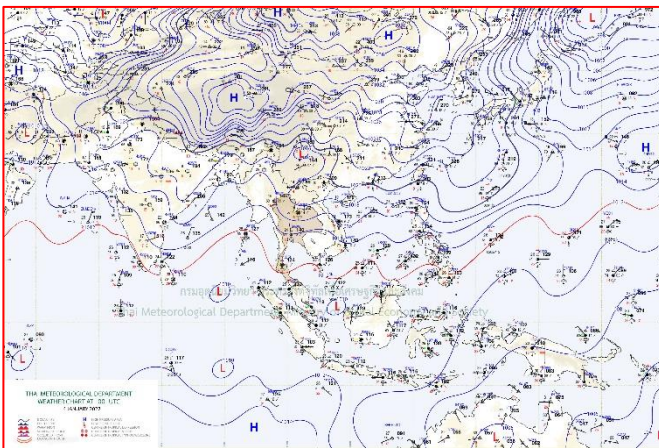
เรียน รว.ทส. เลขานุการ รว.ทส. ที่ปรึกษา รว.ทส. ปท.ทส. รอง ปท.ทส. อทน. อทบ. และหน่วยงานที่เกี่ยวข้อง

๑. สภาพอากาศ เวลา ๑๒.๐๐ น. (กรมอุตุนิยมวิทยา)

พยากรณ์อากาศ ๒๔ ชั่วโมงข้างหน้า บริเวณความกดอากาศสูงหรือมวลอากาศเย็นที่ปกคลุมประเทศไทยตอนบนมีกำลังปานกลาง ทำให้บริเวณดังกล่าวมีหมอกในตอนเช้า แต่ยังคงมีอากาศเย็นถึงหนาวในภาคเหนือ ส่วนภาคตะวันออกเฉียงเหนือ ภาคกลางและภาคตะวันออกมีอากาศเย็นในตอนเช้า

สำหรับยอดดอยมีอากาศหนาวถึงหนาวจัด อุณหภูมิต่ำสุด ๖-๑๒ องศาเซลเซียส และยอดภูมีอากาศหนาว อุณหภูมิต่ำสุด ๘-๑๕ องศาเซลเซียส

สำหรับมรสุมตะวันออกเฉียงเหนือที่พัดปกคลุมอ่าวไทยและภาคใต้มีกำลังอ่อนลง ทำให้ภาคใต้มีฝนบางแห่ง ส่วนคลื่นลมบริเวณอ่าวไทยตอนล่างมีกำลังอ่อน โดยอ่าวไทยตอนล่างมีคลื่นสูง ๑-๒ เมตร บริเวณที่มีฝนฟ้าคะนองมีคลื่นสูงประมาณ ๒ เมตร



แผนที่อากาศ วันที่ ๔ ม.ค. ๒๕๖๕ เวลา ๐๗.๐๐ น

ภาพถ่ายดาวเทียม วันที่ ๔ ม.ค. ๒๕๖๕ เวลา ๑๐.๐๐ น.

๒. สถานการณ์เตือนภัย Early Warning ณ วันที่ ๑ มกราคม ๒๕๖๕ เวลา ๐๗.๐๐ น. (กรมทรัพยากรน้ำ)



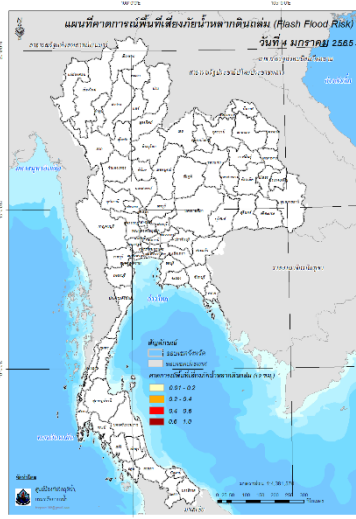
เตือนภัยทั้งหมด	-
หมู่บ้าน	-
เฝ้าระวัง	-
หมู่บ้าน	-
เตรียมพร้อม	-
หมู่บ้าน	-
อพยพ	-
หมู่บ้าน	-

สถานการณ์เตือนภัยรายจังหวัด		
จังหวัด	ระดับการเตือนภัย	จำนวนหมู่บ้าน
-	-	-

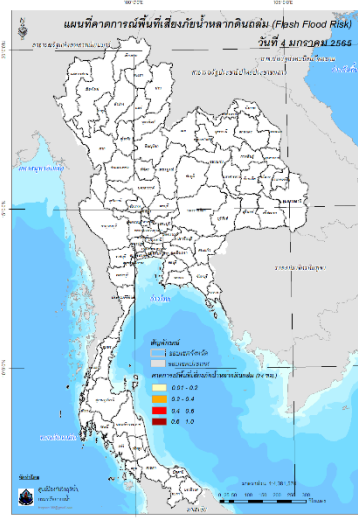
๓. การคาดการณ์พื้นที่เสี่ยงภัยน้ำหลากดินถล่ม ณ วันที่ ๓ มกราคม ๒๕๖๕ (กรมทรัพยากรน้ำ)

- การคาดการณ์พื้นที่เสี่ยงภัยน้ำหลากดินถล่มจากข้อมูล MRCFFGS วันที่ 3 มกราคม 2565 ในอีก 12 ชม. 24 ชม. และ 36 ชม. ไม่พบพื้นที่เสี่ยง

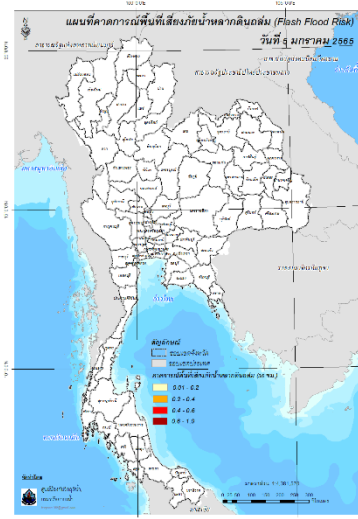
แผนที่แสดงการคาดการณ์พื้นที่เสี่ยงภัยน้ำหลากดินถล่ม วันที่ 3 มกราคม 2565



วันที่ 4 ม.ค. 2565 (03:00 น.)



วันที่ 4 ม.ค. 2565 (15:00 น.)



วันที่ 5 ม.ค. 2565 (03:00 น.)

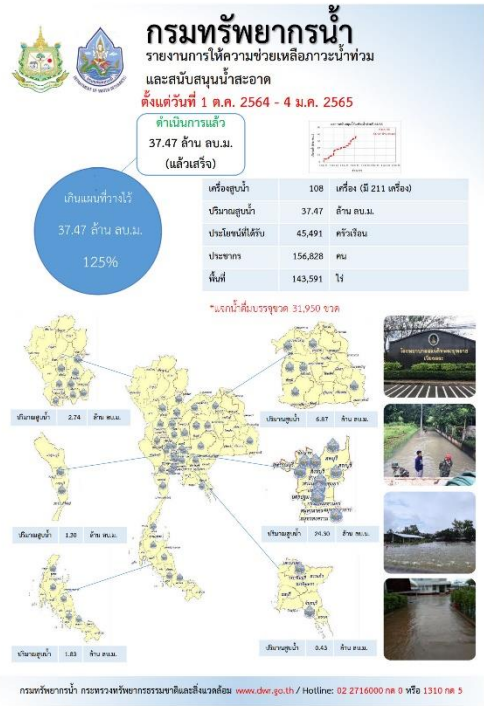
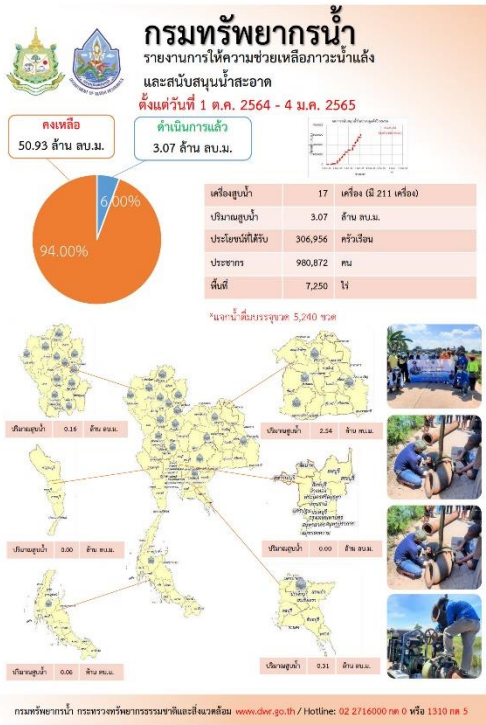
คำแนะนำ: ข้อมูลดังกล่าวเป็นการคาดการณ์พื้นที่เสี่ยงภัยน้ำหลาก โดยอาศัยข้อมูลปริมาณฝนจากดาวเทียม ดังนั้นรายงานฉบับนี้ควรใช้งานควบคู่ไปกับการตรวจวัดปริมาณฝนจริงภาคสนาม และข้อมูลจากเรดาร์เพื่อประกอบการตัดสินใจ

๔. สถานการณ์ภาวะน้ำท่วม และสถานการณ์ฝนแล้ง/ฝนทิ้งช่วง ณ วันที่ ๔ มกราคม ๒๕๖๕ (ปก.)

- ไม่มีสถานการณ์

๕. การดำเนินการเตรียมความพร้อมช่วยเหลือพื้นที่ประสบภัยน้ำท่วมของหน่วยงานในกระทรวงทรัพยากรธรรมชาติและสิ่งแวดล้อม

- ไม่มีรายงานความช่วยเหลือ



ปีงบประมาณ 2565

สรุปรายงาน

ระหว่างวันที่ 28 ธันวาคม 2564 - 4 มกราคม 2565

น้ำบาดาล...ช่วย COVID-19

* ศูนย์พิทักษ์ สุขุมวิทวิบูลย์, โรงพยาบาลสนาม, โรงพยาบาลส่งเสริมสุขภาพตำบล, โรงเรียนบาท, วิสาหกิจชุมชน

แจกจ่ายน้ำบริโภค ปัจจุบัน **5,908 ลิตร**

สะสม **628,241 ลิตร**

กรมทรัพยากรน้ำ ปี 2564 รว. 1,111,287 ลิตร

บรรจุขวด จำนวน **326,432 ขวด**

รวม **311,946 ลิตร**

บรรจุแกลลอน จำนวน **55,162 แกลลอน**

รวม **316,295 ลิตร**

สายงาน	สถานที่แจกจ่ายน้ำ	การให้บริการช่วยเหลือ
1. กองปฏิบัติการ	สำนักงานส่งเสริมการค้าในต่างประเทศ ณ นครเชียงใหม่ และจังหวัดน่าน สหกรณ์การเกษตรเชียงใหม่ และศูนย์ฯ	ให้บริการแจกจ่ายน้ำดื่ม 7,000 ขวด รว. 1,200 ลิตร
2. ศ.ค.อ.	โรงเรียนสาธิตเชียงใหม่	ให้บริการแจกจ่ายน้ำดื่ม 500 ขวด รว. 1,100 ลิตร
3. ส.ค.ค.	สำนักงานส่งเสริมการค้าในต่างประเทศ ณ นครเชียงใหม่ สหกรณ์การเกษตรเชียงใหม่ และศูนย์ฯ	ให้บริการแจกจ่ายน้ำดื่ม 400 ขวด รว. 1,200 ลิตร

จัดทำโดย ส่วนภูมิสารสนเทศ ศูนย์เทคโนโลยีสารสนเทศทรัพยากรน้ำบาดาล

กระทรวงทรัพยากรธรรมชาติและสิ่งแวดล้อม กรมทรัพยากรน้ำ

ทลทน

ช่วยเหลือภัยแล้งน้ำเพื่อการเกษตร ตำบลบ้านหมี่ อําเภอยุพหะคี จังหวัดนครสวรรค์

วันที่ 28 ธันวาคม 2564

กระทรวงทรัพยากรธรรมชาติและสิ่งแวดล้อม กรมทรัพยากรน้ำ โดย สำนักกกรมทรัพยากรน้ำภาค 2 ส่วนบริหารจัดทํางานที่ 3 นครสวรรค์ ดำเนินการเก็บปัญหาความเดือดร้อนของประชาชนในการไปติดตั้งเครื่องสูบน้ำขนาด 12 นิ้ว พร้อมอุปกรณ์ จำนวน 1 เครื่อง ติดตั้ง ณ บริเวณคลองขังเดิมและสูบน้ำเข้าแปลงปลูก เพื่อไปหล่อเลี้ยงพืชผลทางการเกษตรบรรเทาความเดือดร้อนของประชาชน การให้ความช่วยเหลือในครั้งนี้ทั้งการเกษตรประมาณ 400-500 ไร่ต่อประมาณ ปัจจุบันอยู่ระหว่างดำเนินการ

ประชาชนตำบลบ้านหมี่ ขอขอบคุณที่กระทรวงศึกษาธิการ รัฐมนตรีว่าการกระทรวงทรัพยากรธรรมชาติและสิ่งแวดล้อม ที่ห่วงใยดูแลประชาชนที่ได้รับผลกระทบจากภัยแล้ง

"ขงมกฤดี ออมสินธร ประชาชนบ้านหมี่"

สถานการณ์น้ำภาพรวมของประเทศ



4 ม.ค. 65 เวลา 07.00 น.

02 554 1800

www.onwr.go.th

สทนช. ผลักดันคลังข้อมูลสำหรับวางแผนแก้ปัญหาอุทกภัยและภัยแล้ง ในพื้นที่ลุ่มน้ำย่อยโดนเลสาบ



สภาพอากาศ

- ประเทศไทยตอนบน มีอากาศเย็นถึงหนาว ส่วนภาคใต้ มีฝนฟ้าคะนองบางแห่ง
- ปริมาณฝนตกใน 24 ชั่วโมงที่ผ่านมา มีฝนตกปานกลางถึงหนัก บริเวณ จ.นครศรีธรรมราช (59 มม.) และ จ.พัทลุง (34 มม.)



แจ้งเตือน น้ำหลาก ดินถล่ม คลื่นลมแรง

- พื้นที่เสี่ยงน้ำหลาก ดินถล่ม ในช่วง 1-2 วันนี้บริเวณ จ.สตูล ยะลา และนราธิวาส



แนวทางการบริหารจัดการน้ำ

ดร.สุรสิทธิ์ กิตติมงคล เลขาธิการ สทนช. นำทีมคณะทำงานไทย เข้าร่วมการอบรมทางเทคนิคแบบเข้มข้นครั้งที่ 4 เรื่อง 'สมุดแผนที่ลุ่มน้ำ 9C-9T' ผลักดันคลังข้อมูลสำหรับวางแผนแก้ปัญหาอุทกภัยและภัยแล้ง ในพื้นที่ลุ่มน้ำย่อยโดนเลสาบ ภายใต้โครงการร่วมบริหารจัดการอุทกภัยและภัยแล้ง พื้นที่ชายแดนระหว่างไทยและกัมพูชา

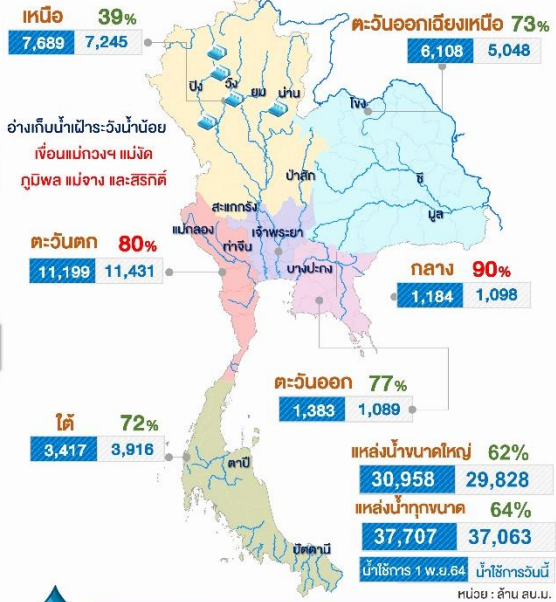
โดย สำนักงานเลขาธิการคณะกรรมการแม่น้ำโขง (MRCS) ได้ดำเนินโครงการร่วมบริหารจัดการอุทกภัยและภัยแล้ง พื้นที่ชายแดนระหว่างราชอาณาจักรไทยและราชอาณาจักรกัมพูชา ตั้งแต่ปี 2561 โดยการสนับสนุนจากองค์การความร่วมมือระหว่างประเทศของเยอรมัน (GIZ) เพื่อเพิ่มขีดความสามารถในการวางแผนทรัพยากรน้ำแบบบูรณาการข้ามพรมแดน รวมทั้งเสริมสร้างความยืดหยุ่นของชุมชนท้องถิ่นในพื้นที่ลุ่มน้ำย่อยโดนเลสาบ 9C-9T ซึ่งเป็นพื้นที่ลุ่มน้ำข้ามเขตแดน อยู่ในบริเวณ จ.สระแก้ว และจันทบุรี และ จ.บันทายมีชัย พระตะบอง และโพลิน ราชอาณาจักรกัมพูชา ซึ่งประสบกับปัญหาอุทกภัย ภัยแล้ง และความเสี่ยงเนื่องจากการเปลี่ยนแปลงสภาพภูมิอากาศ โดยได้มีการดำเนินการใน 3 ระยะ ได้แก่

- 1) การประเมินพื้นที่ลุ่มน้ำที่ประสบปัญหา เพื่อกำหนดแผนงาน
- 2) วิเคราะห์ข้อมูลพื้นที่ กำหนดแนวทาง มาตรการแก้ไขบรรเทาปัญหา การจัดทำแผนบริหารจัดการลุ่มน้ำ และจัดหาแหล่งเงินทุนภายนอก
- 3) การพัฒนาโครงการตามแผนบริหารจัดการน้ำร่วมกัน

ขณะนี้เป็นการดำเนินโครงการในระยะที่ 2 ซึ่งใกล้เสร็จสิ้นแล้ว ทั้งนี้ ได้มีการอบรมทางเทคนิคผ่านระบบอิเล็กทรอนิกส์ เพื่อเป็นการปรับฐานความรู้ความเข้าใจทางเทคนิค เกี่ยวกับการใช้สมุดแผนที่ลุ่มน้ำ 9C-9T รวมทั้งได้ทดลองและให้ข้อคิดเห็นเพื่อนำไปปรับปรุงพัฒนาสมุดแผนที่และการดำเนินโครงการร่วมฯ ในระยะที่ 3 ต่อไป



ปริมาณน้ำในแหล่งน้ำทั่วประเทศ



คุณภาพน้ำ ณ จุดฝายระงับ

แม่น้ำ	ค่าความเค็ม (g/L)	ค่าออกซิเจน (mg/L)	เทียบเกณฑ์มาตรฐาน
เพื่อผลิตน้ำประปา (ความเค็ม เกณฑ์มาตรฐาน 0.5 g/L, ฝายระงับ 0.25 g/L) (ปริมาณออกซิเจนละลายน้ำ เกณฑ์มาตรฐานไม่ต่ำกว่า 2 mg/L)			
เจ้าพระยา (สถานีสูบน้ำสำแล)	0.25	2.43	ฝายระงับ/ปกติ
เพื่อการเกษตร (ความเค็ม เกณฑ์มาตรฐาน 2 g/L, ฝายระงับ 0.75 g/L) (ปริมาณออกซิเจนละลายน้ำ เกณฑ์มาตรฐาน ไม่ต่ำกว่า 2 mg/L)			
ท่าจีน	0.30	0.60	ปกติ/ต่ำกว่าเกณฑ์มาตรฐาน
แม่กลอง	1.65	6.41	ปกติ
บางปะกง	0.06	8.08	ปกติ



มาตรการและการให้ความช่วยเหลือ

กองบัญชาการกองทัพไทย โดย ศูนย์บรรเทาสาธารณภัย หน่วยพัฒนาการเคลื่อนที่ 52 สำนักงานพัฒนาภาค 5 หน่วยบัญชาการทหารพัฒนา จัดชุดบรรเทาสาธารณภัยเคลื่อนที่เร็ว พร้อมรถยนต์บรรทุกน้ำ ดำเนินการแจกจ่ายน้ำอุปโภคบริโภค เพื่อแก้ไขปัญหาขาดแคลนน้ำในพื้นที่บ้านดอนงามพัฒนา ต.ตาเป็ก อ.เฉลิมพระเกียรติ จ.บุรีรัมย์

จัดทำโดย : กลุ่มอุทกและอวกาศวิทยาประยุกต์ ศูนย์อำนวยการน้ำแห่งชาติ

ติดตามข่าวสาร



สามารถติดตามสถานการณ์น้ำได้ที่ <http://waterinfo.onwr.go.th>



นายมงคล หลีกเมือง
 ผู้อำนวยการศูนย์ป้องกันวิฤติน้ำ
 (เลขานุการคณะกรรมการศูนย์อำนวยการ
 ติดตามแก้ไขภาวะน้ำแล้งน้ำท่วม)
 กรมทรัพยากรน้ำ

รายงานสถานการณ์พื้นที่
เสี่ยงอุทกภัยน้ำหลากในเขต
พื้นที่ลาดเชิงเขา

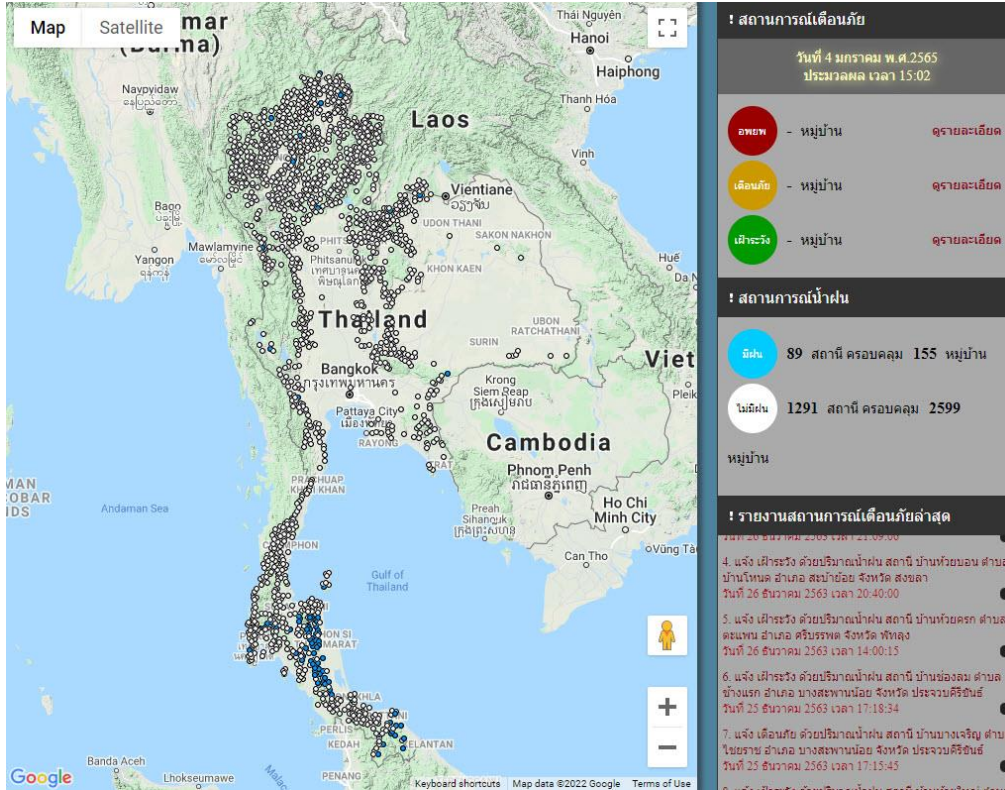


รายงานสถานการณ์พื้นที่เสี่ยงอุทกภัยน้ำหลากในเขตพื้นที่ลัดเชิงเขา

วันที่ 4 ธันวาคม 2564 เวลา 15:00 น.

1) Early Warning System (4 ธ.ค. 2564 เวลา 15.00 น)

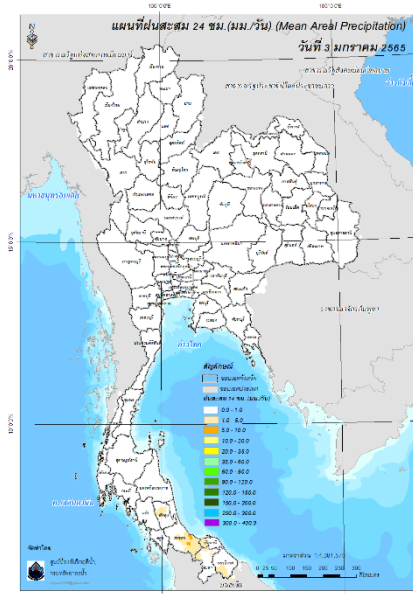
สถานี Early Warning System ที่มีฝนตกทั้งหมด 89 สถานี ครอบคลุม 155 หมู่บ้าน ไม่มีการแจ้งเตือน



ที่มา : สำนักวิจัย พัฒนาและอุทกวิทยา

2) ปริมาณฝน

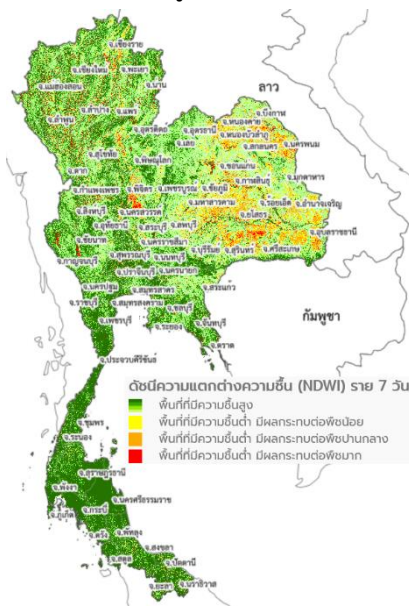
ผลการเปรียบเทียบปริมาณฝนสะสม 24 ชั่วโมง ของวันที่ 3 – 4 มกราคม (เวลา 15:00 น.) จากระบบของ Mekong River Commission Flash Flood Guidance System (MRCFFGS) แสดงให้เห็นว่ามีปริมาณฝนตกบริเวณภาคใต้ มีปริมาณฝนสะสมประมาณ 1 - 5 มม./วัน ส่วนบริเวณจังหวัดสงขลา มีปริมาณฝนสะสมประมาณ 5 - 10 มม./วัน



ปริมาณฝนสะสม 24 ชั่วโมง (MRCFFGS)

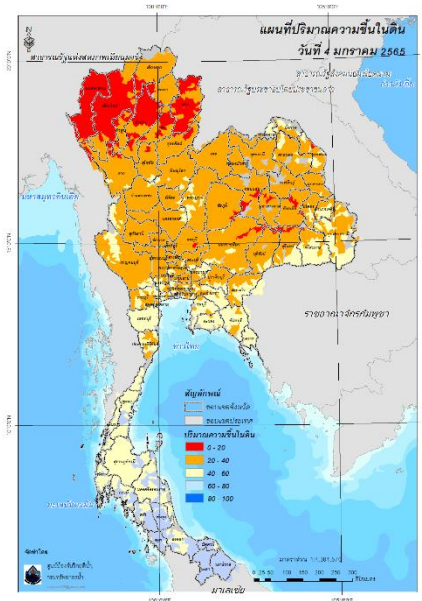
3) ปริมาณความชื้นในดิน

ปริมาณความชื้นในดินจากแผนที่ดาวเทียมของ Gistda (ดัชนีความแตกต่าง (NDWI) ราย 7 วัน) และค่าความชื้นในดินที่ได้จากระบบ MRCFFGS พบว่าบริเวณภาคใต้ มีค่าความชื้นอยู่ในเกณฑ์ประมาณ ร้อยละ 60 - 80 สภาวะดังกล่าวหมายถึงดินในพื้นที่บริเวณดังกล่าวยังสามารถรองรับปริมาณน้ำฝนได้อีกประมาณ 40% ก่อนที่จะเข้าสู่สภาพอิ่มตัว



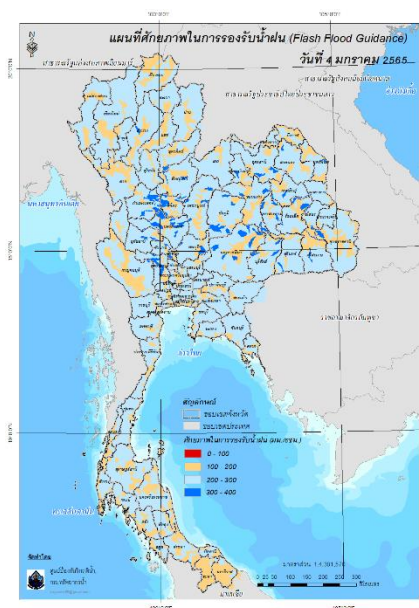
แผนที่ดาวเทียมของ Gistda

(29 ธ.ค. 64 - 4 ม.ค. 65)



ปริมาณความชื้นในดิน (MRCFFG)

4) ศักยภาพในการรองรับน้ำฝน FFG (Flash Flood Guidance)

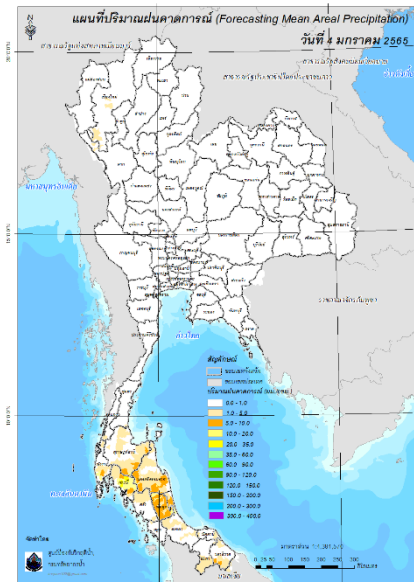


FFG หมายถึง ค่าความสามารถในการรองรับปริมาณฝนของพื้นที่นั้นๆ ก่อนที่จะเกิดสภาวะน้ำล้นตลิ่งที่จุดออกของปลายพื้นที่ โดยค่า FFG 06-hr หมายถึง ปริมาณฝนที่จะส่งผลให้เกิดสภาวะน้ำล้นตลิ่งที่ปลายลุ่มน้ำในอีก 6 ชั่วโมงข้างหน้า (มม./6ชม.)

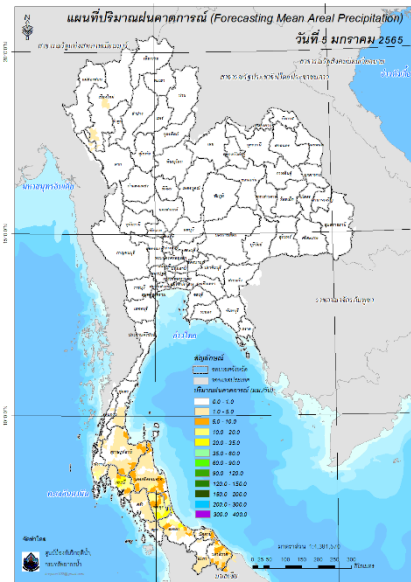
5) ปริมาณฝนคาดการณ์ล่วงหน้า

ปริมาณฝนคาดการณ์ในวันที่ 4 มกราคม 2565 เวลา 21.00 น. บริเวณภาคเหนือบางส่วน และภาคใต้ จะมีปริมาณฝนสะสม 6 ชั่วโมงข้างหน้า 1 – 5 มม. ส่วนบริเวณจังหวัดสุราษฎร์ธานี นครศรีธรรมราช พัทลุง และ สงขลา จะมีปริมาณฝนสะสม 6 ชั่วโมงข้างหน้า 10 – 20 มม. และบริเวณจังหวัดกระบี่ จะมีปริมาณฝนสะสม 6 ชั่วโมงข้างหน้า 20 – 35 มม.

ปริมาณฝนคาดการณ์ในวันที่ 5 มกราคม 2565 เวลา 15.00 น. บริเวณภาคใต้ มีปริมาณฝนสะสม 24 ชั่วโมงข้างหน้า 5 – 10 มม. ส่วนบริเวณจังหวัดสุราษฎร์ธานี นครศรีธรรมราช พังงา และนราธิวาส จะมีปริมาณฝนสะสม 24 ชั่วโมงข้างหน้า 10 – 20 มม. และบริเวณจังหวัดกระบี่ พัทลุง และสงขลา จะมีปริมาณฝนสะสม 24 ชั่วโมงข้างหน้า 20 – 35 มม.



ปริมาณฝนคาดการณ์ในวันที่ 4 มกราคม 2565

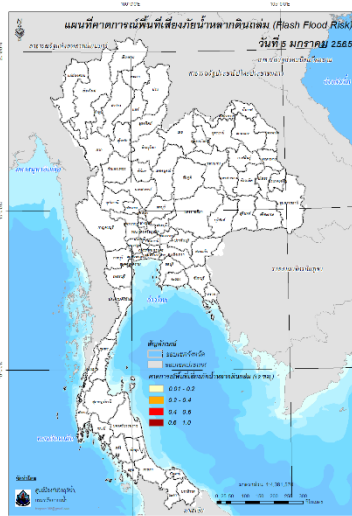


ปริมาณฝนคาดการณ์ในวันที่ 5 มกราคม 2565

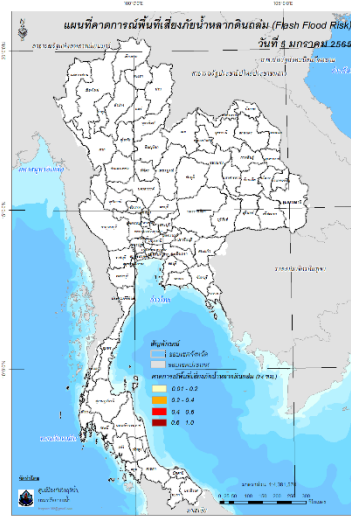
6) ความเสี่ยงจากน้ำท่วม

- การคาดการณ์พื้นที่เสี่ยงภัยน้ำหลากดินถล่มจากข้อมูล MRCFFGS วันที่ 4 มกราคม 2565 ในอีก 12 ชม. 24 ชม. และ 36 ชม. ไม่พบพื้นที่เสี่ยง

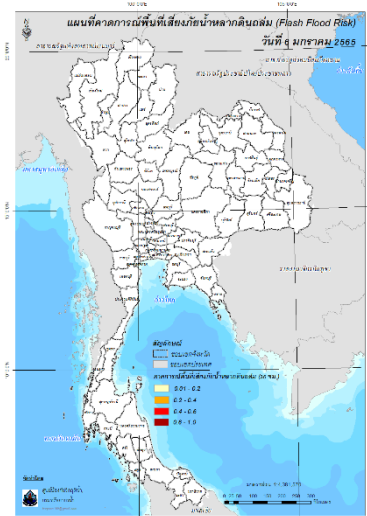
แผนที่แสดงการคาดการณ์พื้นที่เสี่ยงภัยน้ำหลากดินถล่ม วันที่ 4 มกราคม 2565



วันที่ 5 ม.ค. 2565 (03:00 น.)



วันที่ 5 ม.ค. 2565 (15:00 น.)



วันที่ 6 ม.ค. 2565 (03:00 น.)

คำแนะนำ: ข้อมูลดังกล่าวเป็นการคาดการณ์พื้นที่เสี่ยงภัยน้ำหลาก โดยอาศัยข้อมูลปริมาณฝนจากดาวเทียม ดังนั้นรายงานฉบับนี้ควรรีใช้งานควบคู่ไปกับการตรวจวัดปริมาณฝนจริงภาคสนาม และข้อมูลจากเรดาร์เพื่อประกอบการตัดสินใจ

สถานการณ์น้ำในอ่างเก็บน้ำ
ขนาดใหญ่ และขนาดกลาง



รายงานสรุปสภาพน้ำในอ่างเก็บน้ำขนาดใหญ่และขนาดกลาง

รายงานสถานการณ์ ณ วันที่ 4 มกราคม 2565

ปริมาณน้ำรวมทั่วประเทศ 70,921 ล้าน ลบ.ม. (100%)



เปรียบเทียบปริมาณน้ำรวมทั่วประเทศ ปัจจุบัน ใน ปี 64 และ ปี 63

วันที่ 4 มกราคม 2565 เท่ากับ

53,145 ล้าน ลบ.ม. หรือ เท่ากับ

75%

วันที่ 4 มกราคม 2564 เท่ากับ

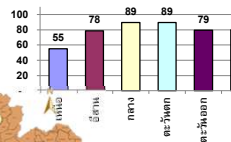
43,823 ล้าน ลบ.ม. หรือ เท่ากับ

62%

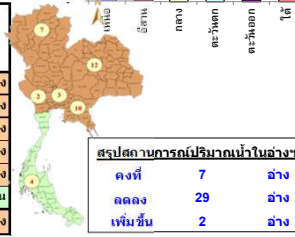
ปริมาณน้ำในอ่างที่ใช้การได้ในสัปดาห์นี้ +มากกว่า / -น้อยกว่า สัปดาห์ก่อน 285.00 ล้าน ลบ.ม.

สรุปสถานการณ์ปริมาณน้ำในอ่างเก็บน้ำที่ใช้ในกิจกรรมทั่วประเทศ น้อยกว่า ปริมาณน้ำที่ในและเข้าอ่าง เมื่อเทียบกับสัปดาห์ที่ผ่านมา สถานการณ์อยู่ระหว่างเก็บกักน้ำ

% ปริมาณน้ำรวมแต่ละภาคปัจจุบัน



ภาค	สถานการณ์ปริมาณน้ำในอ่าง				ปริมาณน้ำเปลี่ยนแปลง (ล้าน ม.³)	สถานะ
	ลดลง (แห่ง)	คงที่ (แห่ง)	เพิ่มขึ้น (แห่ง)	รวม (แห่ง)		
ภาคเหนือ	6	-	1	7	-101.00	ปริมาณน้ำในอ่างเก็บน้ำลดลง
ภาคตะวันออกเฉียงเหนือ	10	2	-	12	-109.00	ปริมาณน้ำในอ่างเก็บน้ำลดลง
ภาคกลาง	2	1	-	3	-44.00	ปริมาณน้ำในอ่างเก็บน้ำลดลง
ภาคตะวันออก	2	-	-	2	-62.00	ปริมาณน้ำในอ่างเก็บน้ำลดลง
ภาคตะวันออก	6	4	-	10	-31.00	ปริมาณน้ำในอ่างเก็บน้ำลดลง
ภาคใต้	3	-	1	4	62.00	ปริมาณน้ำในอ่างเก็บน้ำเพิ่มขึ้น
รวมทั้งประเทศ	29	7	2	38	-285.00	ปริมาณน้ำในอ่างเก็บน้ำลดลง



สรุปสถานการณ์ปริมาณน้ำในอ่างฯ

คงที่	7	อ่าง
ลดลง	29	อ่าง
เพิ่มขึ้น	2	อ่าง

ภาค	อ่างเก็บน้ำ	ความจุที่ (ล้าน ม.³)	ปริมาณน้ำที่ใช้งานได้จริง (ล้าน ม.³)	ใช้การได้จริง (ล้าน ม.³)	ปริมาณน้ำรวมวันที่ 4 มกราคม 2564 (ล้าน ม.³)	%	ปัจจุบัน วันที่ 4 มกราคม 2565				สัปดาห์ก่อน วันที่ 29 ธันวาคม 2564				ปริมาณน้ำ + เพิ่มขึ้น - ลดลง (ล้าน ม.³)	สถานการณ์ในอ่าง
							ปริมาณน้ำรวม		ปริมาณน้ำใช้การได้จริง		ปริมาณน้ำรวม		ปริมาณน้ำใช้การได้จริง			
							ปริมาณน้ำ (ล้าน ม.³)	%	ปริมาณน้ำ (ล้าน ม.³)	%	ปริมาณน้ำ (ล้าน ม.³)	%	ปริมาณน้ำ (ล้าน ม.³)	%		
ภาคเหนือ (7)																
1	ภูฝอย (2) ลาก	13,462	3,800	9,662	5,449	40%	7,911	59%	4,111	43%	8,044	60%	4,244	44%	-133.00	ลดลง
2	สิริกิติ์ (2) อุดรธานี	9,510	2,850	6,660	5,279	56%	4,366	46%	1,516	23%	4,392	46%	1,542	23%	-26.00	ลดลง
3	แม่จัน เชียงใหม่	265	12	253	141	53%	114	43%	102	40%	115	43%	103	41%	-1.00	ลดลง
4	แม่กวง เชียงใหม่	263	14	249	109	41%	86	33%	72	29%	85	32%	71	29%	1.00	เพิ่มขึ้น
5	กัวลม ลำปาง	106	3	103	69	65%	94	89%	91	88%	100	94%	97	94%	-6.00	ลดลง
6	กาคอนนา ลำปาง	170	6	164	75	44%	140	82%	134	82%	141	83%	135	82%	-1.00	ลดลง
7	แควน้อย พิษณุโลก	939	43	896	402	43%	850	91%	807	90%	867	92%	824	92%	-17.00	ลดลง
	แม่เม็ก	110	16	94	43	39%	98	89%	82	87%	102	93%	86	91%	-4.00	ลดลง
รวมภาคเหนือ 34.85%		24,825	6,744	18,081	11,566	47%	13,659	55%	6,915	38%	13,846	56%	7,016	39%	-101.00	ลดลง
ภาคตะวันออกเฉียงเหนือ (12)																
8	ห้วยหลวง อุดรธานี	136	7	129	57	42%	71	52%	64	50%	73	54%	66	51%	-2.00	ลดลง
9	น้ำอูน สกลนคร	520	45	475	232	45%	305	59%	260	55%	310	60%	265	56%	-5.00	ลดลง
10	น้ำพอง (2) สกลนคร	165	8	157	87	53%	94	57%	86	55%	95	58%	87	55%	-1.00	ลดลง
11	จุฬารัตน์ (2) ขัยภูมิ	164	37	127	144	88%	154	94%	117	92%	155	95%	118	93%	-1.00	ลดลง
12	อุบลรัตน์ (2) ขอนแก่น	2,431	581	1,850	1,481	61%	2,037	84%	1,456	79%	2,102	86%	1,521	82%	-65.00	ลดลง
13	ลำปาว กาฬสินธุ์	1,980	100	1,880	941	48%	1,209	61%	1,109	59%	1,218	62%	1,118	59%	-9.00	ลดลง
14	ลำตะคอง นครราชสีมา	314	22	292	343	109%	320	102%	298	102%	328	104%	306	105%	-8.00	ลดลง
15	ลำพระเพลิง นครราชสีมา	155	1	154	154	99%	153	99%	152	99%	153	99%	152	99%	-	คงที่
16	มูลนง นครราชสีมา	141	7	134	141	100%	139	99%	132	99%	139	99%	132	99%	-	คงที่
17	ลำพระนครราชสีมา	275	7	268	243	88%	274	100%	267	100%	275	100%	268	100%	-1.00	ลดลง
18	ลำางรองบุรีรัมย์	121	3	118	99	82%	115	95%	112	95%	116	96%	113	96%	-1.00	ลดลง
19	สิรินธร (2) อุบลราชธานี	1,966	831	1,135	1,611	82%	1,686	86%	855	75%	1,702	87%	871	77%	-16.00	ลดลง
รวมภาคตะวันออกเฉียงเหนือ 11.80%		8,369	1,649	6,720	5,533	66%	6,557	78%	4,908	73%	6,667	80%	5,017	75%	-109.00	ลดลง
ภาคกลาง (3)																
20	ป่าสักชลสิทธิ์ ลพบุรี	960	3	957	648	68%	838	87%	835	87%	873	91%	870	91%	-35.00	ลดลง
21	ห้วยเสลา อุทัยธานี	160	17	143	108	68%	132	83%	115	80%	142	89%	125	87%	-10.00	ลดลง
22	กระเสียว สุพรรณบุรี	299	99	200	199	67%	300	100%	201	101%	300	100%	201	101%	-	คงที่
รวมภาคกลาง 1.92%		1,419	119	1,300	955	67%	1,270	89%	1,151	81%	1,314	93%	1,195	92%	-44.00	ลดลง
ภาคตะวันออก (2)																
23	ศรีนครินทร์ (2) กาญจนบุรี	17,745	10,265	7,480	13,161	74%	16,334	92%	6,069	81%	16,346	92%	6,081	81%	-12.00	ลดลง
24	วชิราลงกรณ (2) กาญจนบุรี	8,860	3,012	5,848	4,651	52%	7,466	84%	4,454	76%	7,516	85%	4,504	77%	-50.00	ลดลง
รวมภาคตะวันออก 37.51%		26,605	13,277	13,328	17,812	67%	23,801	89%	10,523	79%	23,862	90%	10,585	79%	-62.00	ลดลง
ภาคตะวันออก (6+4)																
25	ขุนด่าน นครนายก	224	5.00	219	185	83%	190	85%	185	84%	200	89%	195	89%	-10.00	ลดลง
26	คลองลี้ด ฉะเชิงเทรา	420	30.00	390	161	38%	203	48%	173	44%	207	49%	177	45%	-4.00	ลดลง
27	บางพระ (3) ชลบุรี	117	12.00	105	75	64%	107	91%	95	90%	108	92%	96	91%	-1.00	ลดลง
28	หนองปลาไหล (3) ระยอง	164	13.75	150	156	95%	162	99%	148	99%	166	101%	152	102%	-4.00	ลดลง
29	ประแสร์ (3) ระยอง	295	20.00	275	228	77%	276	94%	256	93%	279	95%	259	94%	-3.00	ลดลง
30	มาบประชัน (3) ระยอง	17	0.72	16	6	34%	16	95%	15	95%	16	95%	15.05	95%	-	คงที่
31	หนองฉาง (3) ระยอง	21	1.00	20	17	79%	22	104%	21	104%	22	104%	21.30	104%	-	คงที่
32	คลองกราม (3) ระยอง	79	3.00	76	70	88%	70	88%	67	88%	70	88%	66.87	88%	-	คงที่
33	คลองใหญ่ (3) ระยอง	45	3.00	42	40	89%	39	86%	36	85%	39	86%	36.17	85%	-	คงที่
34	นฤมิตรพัฒนา ปราจีนบุรี	295	19.00	276	1,025	347%	244	83%	225	82%	253	86%	234.00	85%	-9.00	ลดลง
รวมภาคตะวันออก 2.37%		1,678	107	1,570	1,963	117%	1,329	79%	1,222	78%	1,360	81%	1,253	80%	-31.00	ลดลง
ภาคใต้ (4)																
35	แก่งกระจาน เพชรบุรี	710	65	645	518	73%	633	89%	568	88%	637	90%	572	89%	-4.00	ลดลง
36	ปราจีนบุรี ประจวบคีรีขันธ์	391	18	373	354	91%	345	88%	327	88%	347	89%	329	88%	-2.00	ลดลง
37	รัชชประภา (2) สุราษฎร์ธานี	5,639	1,352	4,287	3,747	66%	4,468	79%	3,116	73%	4,480	79%	3,128	73%	-12.00	ลดลง
38	บางลาง (2) ยะลา	1,454	276	1,178	1,375	95%	1,083	74%	807	69%	1,003	69%	727	62%	80.00	เพิ่มขึ้น
รวมภาคใต้ 11.55%		8,194	1,711	6,483	5,994	73%	6,528	80%	4,818	74%	6,467	79%	4,756	73%	62.00	เพิ่มขึ้น
รวมทั้งประเทศ 100%(38)		71,090	23,607	47,482	43,823	62%	53,145	75%	29,537	62%	30,132	42%	29,822	63%	-285.00	ลดลง

ที่มาข้อมูล : ตารางสรุปสภาพน้ำในอ่างเก็บน้ำขนาดใหญ่ทั่วประเทศ และตารางสรุปสภาพน้ำในอ่างเก็บน้ำภาคตะวันออกเฉียงเหนือ กรมชลประทาน

หมายเหตุ :

- อ่างเก็บน้ำขนาดใหญ่ หมายถึง อ่างเก็บน้ำที่มีความจุตั้งแต่ 100 ล้าน ลบ.ม. ขึ้นไป
- เป็นอ่างเก็บน้ำอยู่ในความรับผิดชอบของการไฟฟ้าฝ่ายผลิตแห่งประเทศไทย(10) นอกนั้นอยู่ในความรับผิดชอบของกรมชลประทาน(28)
- เป็นอ่างเก็บน้ำขนาดกลางที่มีความสำคัญต่อการอุตสาหกรรมและการประมง ของลุ่มน้ำชายฝั่งทะเลตะวันออก
- ที่มา : กรมชลประทาน และการไฟฟ้าฝ่ายผลิตแห่งประเทศไทย
- จังหวัดที่มีอ่างเก็บน้ำขนาดใหญ่มีจำนวน 26 จังหวัด ไม่มี 50 จังหวัด

รท. หมายถึง ระดับเก็บกักของอ่าง



ลำดับของเขื่อนตามความจุ

- ศรีนครินทร์ 2.ภูมิล 3.สิริกิติ์ 4.วชิราลงกรณ 5.รัชชประภา
- อุบลรัตน์ 7.สิรินธร 8.มาบประชัน 9.ลำปาว 10.ป่าสัก

ลำดับของเขื่อนตามปริมาณน้ำใช้การได้

- ภูมิล 2.ศรีนครินทร์ 3.สิริกิติ์ 4.วชิราลงกรณ 5.รัชชประภา
- ลำปาว 7.อุบลรัตน์ 8.มาบประชัน 9.สิรินธร 10.ป่าสัก

แหล่งน้ำขนาดเล็ก





รายงาน สถานการณ์ปริมาณน้ำแหล่งน้ำขนาดเล็ก

ภาคตะวันออกเฉียงเหนือ ประจำวันที่ 4 ม.ค. 2565

สทก.4 (29 แหล่งน้ำ)



วิกฤติน้ำมาก	10	แหล่งน้ำ
เฝ้าระวังวิกฤติน้ำมาก	2	แหล่งน้ำ
ปกติ	17	แหล่งน้ำ
ปริมาณน้ำปัจจุบัน	40.02	ล้าน ลบ.ม.
คิดเป็นร้อยละ	99.95	ของความจุเก็บกัก

สทก.5 (13 แหล่งน้ำ)



วิกฤติน้ำมาก	6	แหล่งน้ำ
เฝ้าระวังวิกฤติน้ำมาก	2	แหล่งน้ำ
ปกติ	4	แหล่งน้ำ
ปริมาณน้ำปัจจุบัน	25.87	ล้าน ลบ.ม.
คิดเป็นร้อยละ	90.23	ของความจุเก็บกัก

สทก.3 (32 แหล่งน้ำ)



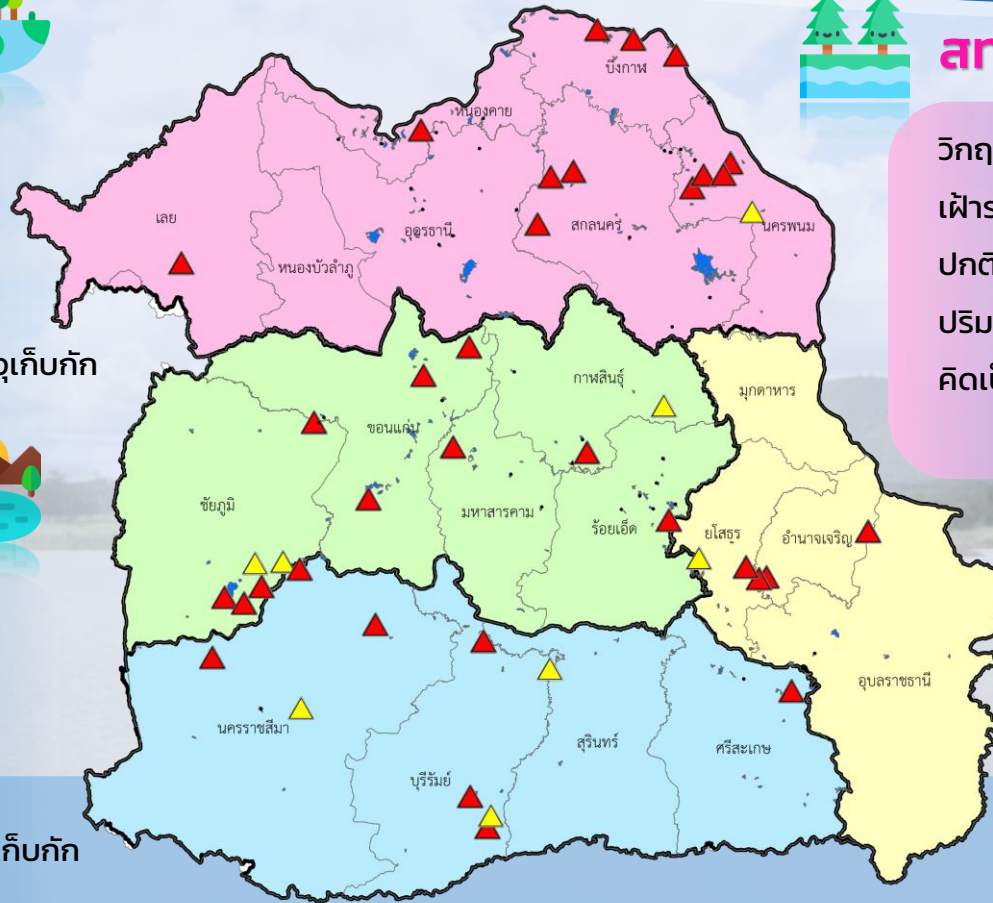
วิกฤติน้ำมาก	11	แหล่งน้ำ
เฝ้าระวังวิกฤติน้ำมาก	2	แหล่งน้ำ
ปกติ	19	แหล่งน้ำ
ปริมาณน้ำปัจจุบัน	31.85	ล้าน ลบ.ม.
คิดเป็นร้อยละ	79.49	ของความจุเก็บกัก



สทก.11 (6 แหล่งน้ำ)



วิกฤติน้ำมาก	4	แหล่งน้ำ
เฝ้าระวังวิกฤติน้ำมาก	1	แหล่งน้ำ
ปกติ	1	แหล่งน้ำ
ปริมาณน้ำปัจจุบัน	16.45	ล้าน ลบ.ม.
คิดเป็นร้อยละ	105.78	ของความจุเก็บกัก

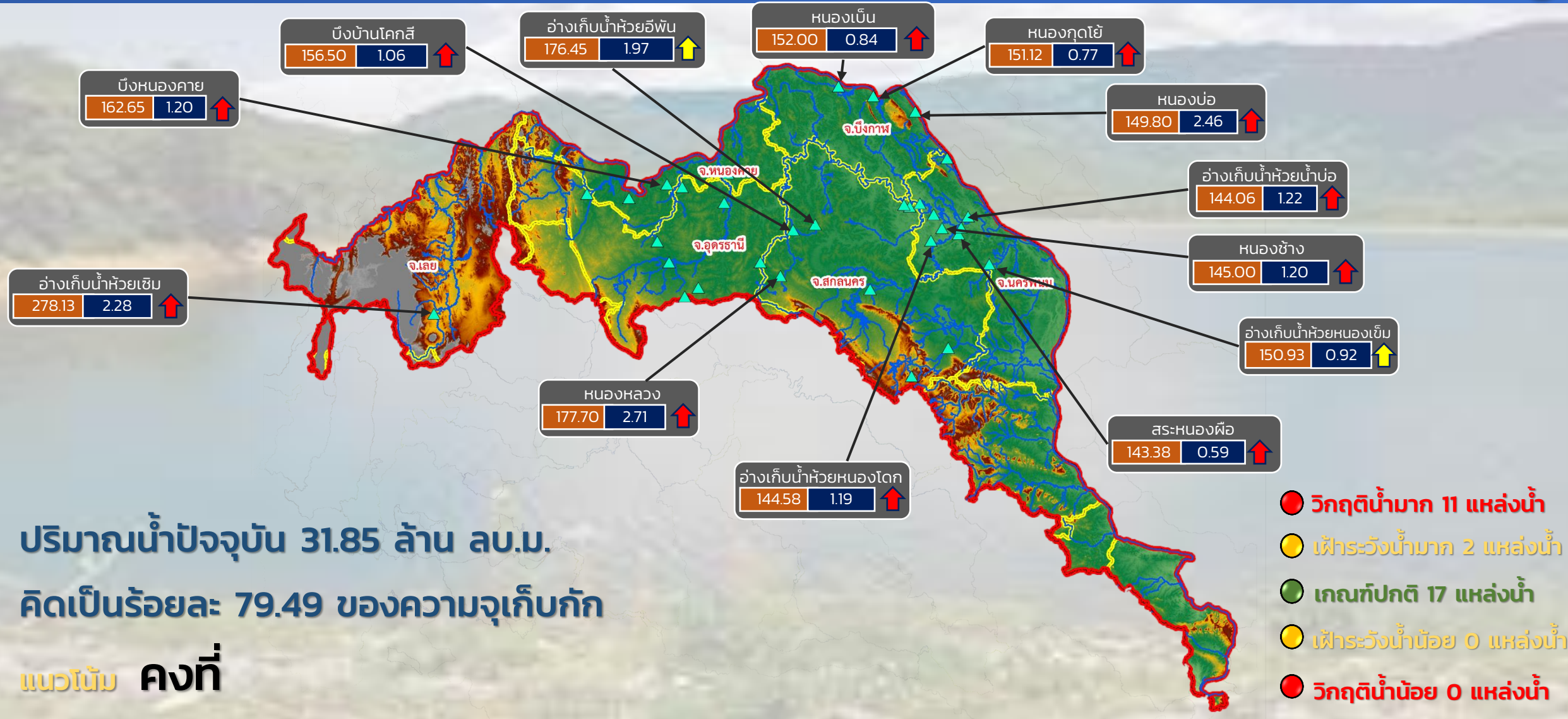


- ▲ วิกฤติน้ำมาก
- ▲ เฝ้าระวังวิกฤติน้ำมาก
- วิกฤติน้ำน้อย
- เฝ้าระวังวิกฤติน้ำน้อย

ความจุอ่างรวม 124.32 ล้าน ลบ.ม.
 ปริมาณน้ำปัจจุบัน 114.56 ล้าน ลบ.ม.

คิดเป็นร้อยละ 92.14 ของความจุเก็บกัก
 แนวโน้ม **ลดลง** ↓

ศูนย์ป้องกันวิกฤติน้ำ กรมทรัพยากรน้ำ



ปริมาณน้ำปัจจุบัน 31.85 ล้าน ลบ.ม.
คิดเป็นร้อยละ 79.49 ของความจุเก็บกัก

แนวโน้ม คงที่

ระดับ (ม.รทก.) ปริมาตร (ล้าน ลบ.ม.)

↑↓ แนวโน้ม ในช่วงฝ้าระวัง
↑↓ แนวโน้ม ในช่วงวิกฤติ ▲ สกท. 3

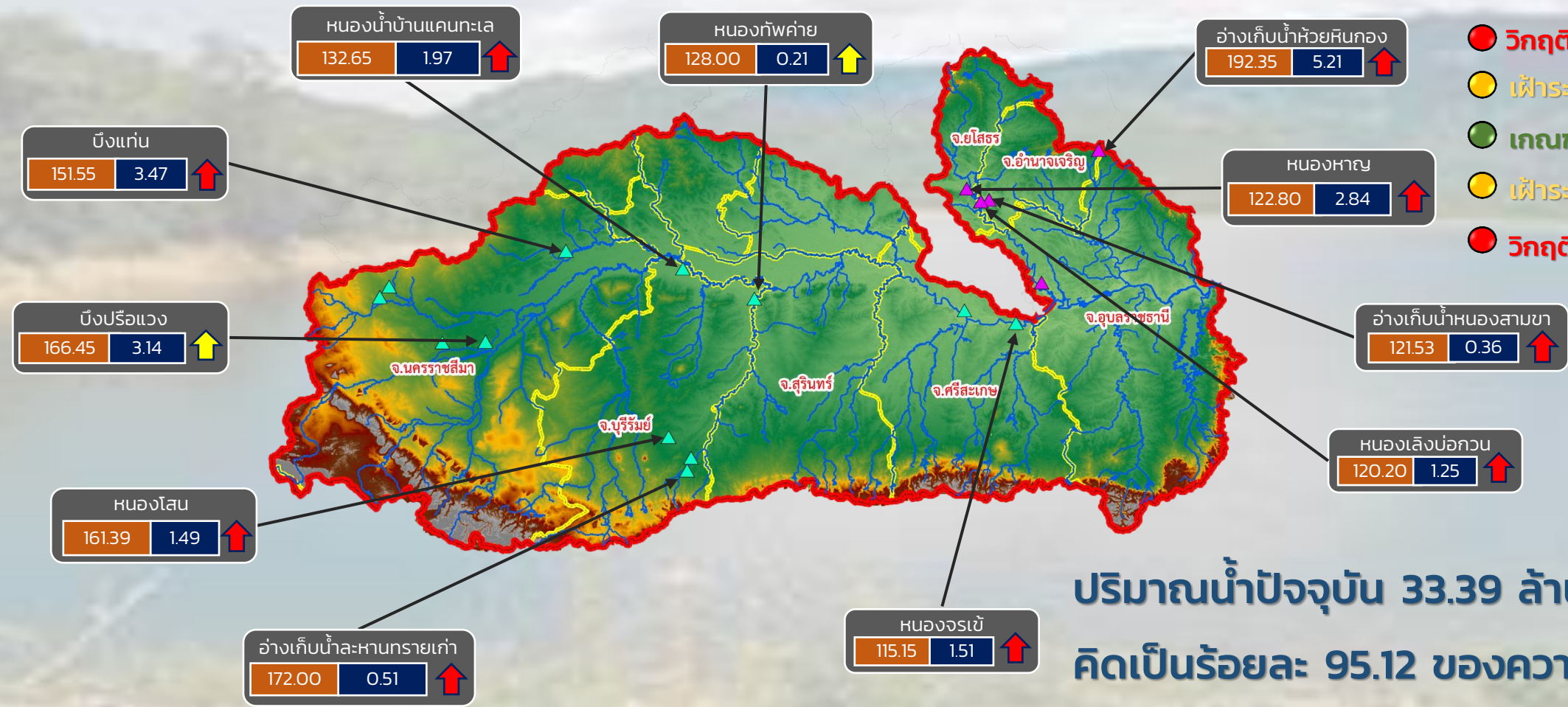
ลุ่มน้ำโขง (ตะวันออกเฉียงเหนือ)



รายงานสถานการณ์ปริมาณน้ำแหล่งน้ำขนาดเล็ก ประจำวันที่ 4 ม.ค. 2565



ศูนย์ป้องกันวิกฤติน้ำ กรมทรัพยากรน้ำ



- วิกฤติน้ำมาก 9 แหล่งน้ำ
- เฝ้าระวังน้ำมาก 2 แหล่งน้ำ
- เกณฑ์ปกติ 5 แหล่งน้ำ
- เฝ้าระวังน้ำน้อย 1 แหล่งน้ำ
- วิกฤติน้ำน้อย 0 แหล่งน้ำ

ปริมาณน้ำปัจจุบัน 33.39 ล้าน ลบ.ม.
คิดเป็นร้อยละ 95.12 ของความจุเก็บกัก

แนวโน้ม **ลดลง**

ระดับ (ม.รทก.) ปริมาตร (ล้าน ลบ.ม.)

↑ ↓ แนวโน้ม ในช่วงเฝ้าระวัง
 ↑ ↓ แนวโน้ม ในช่วงวิกฤติ
 ▲ สกท. 5
 ▲ สกท. 11

ลุ่มน้ำมูล

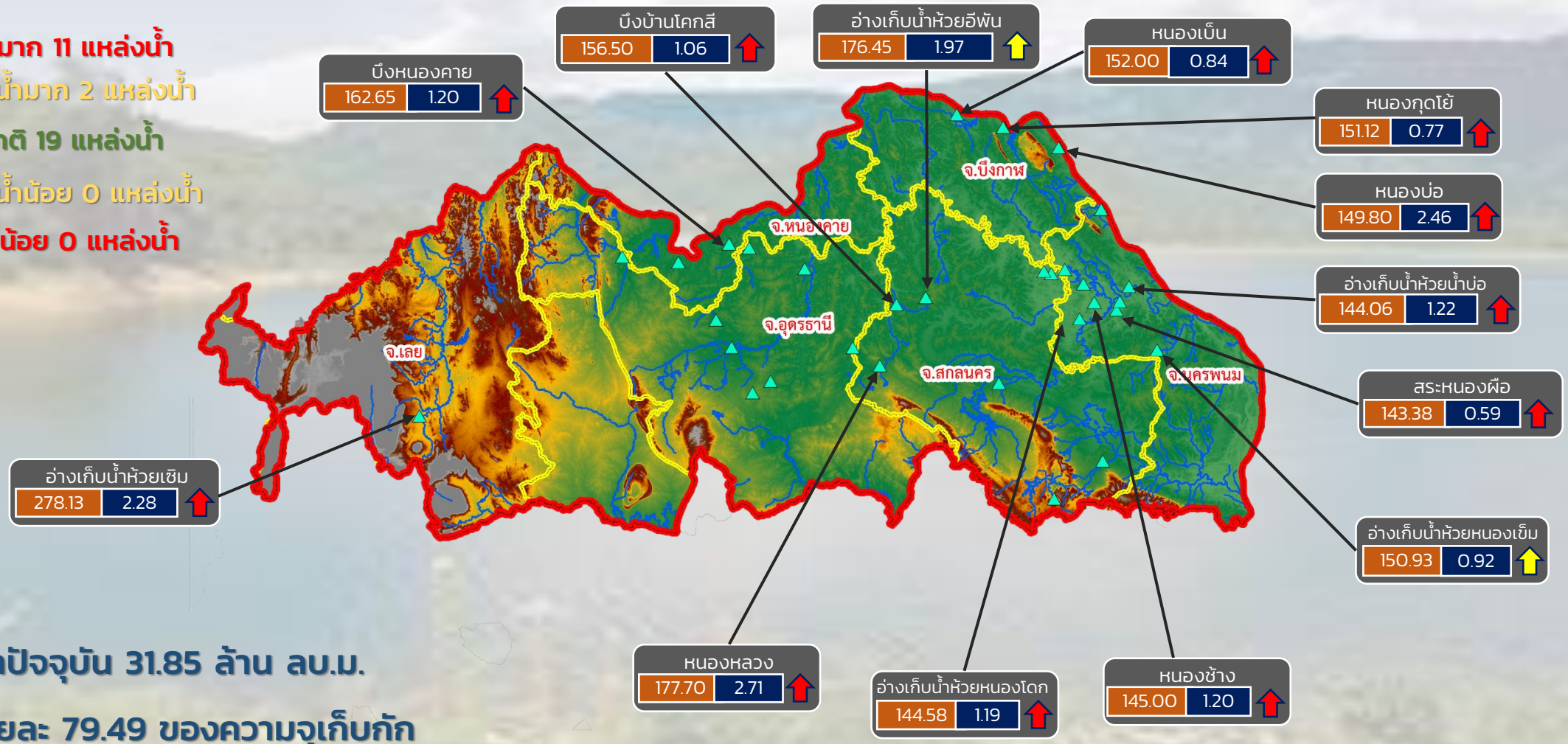


รายงานสถานการณ์ปริมาณน้ำแหล่งน้ำขนาดเล็ก ประจำวันที่ 4 ม.ค. 2565



ศูนย์ป้องกันวิกฤติน้ำ กรมทรัพยากรน้ำ

- วิกฤติน้ำมาก 11 แหล่งน้ำ
- เฝ้าระวังน้ำมาก 2 แหล่งน้ำ
- เกณฑ์ปกติ 19 แหล่งน้ำ
- เฝ้าระวังน้ำน้อย 0 แหล่งน้ำ
- วิกฤติน้ำน้อย 0 แหล่งน้ำ



ปริมาณน้ำปัจจุบัน 31.85 ล้าน ลบ.ม.
คิดเป็นร้อยละ 79.49 ของความจุเก็บกัก

แนวโน้ม คงที่

ระดับ (ม.รทก)	ปริมาตร (ล้าน ลบ.ม.)
---------------	----------------------

↑↓ แนวโน้ม ในช่วงเฝ้าระวัง
↑↓ แนวโน้ม ในช่วงวิกฤติ

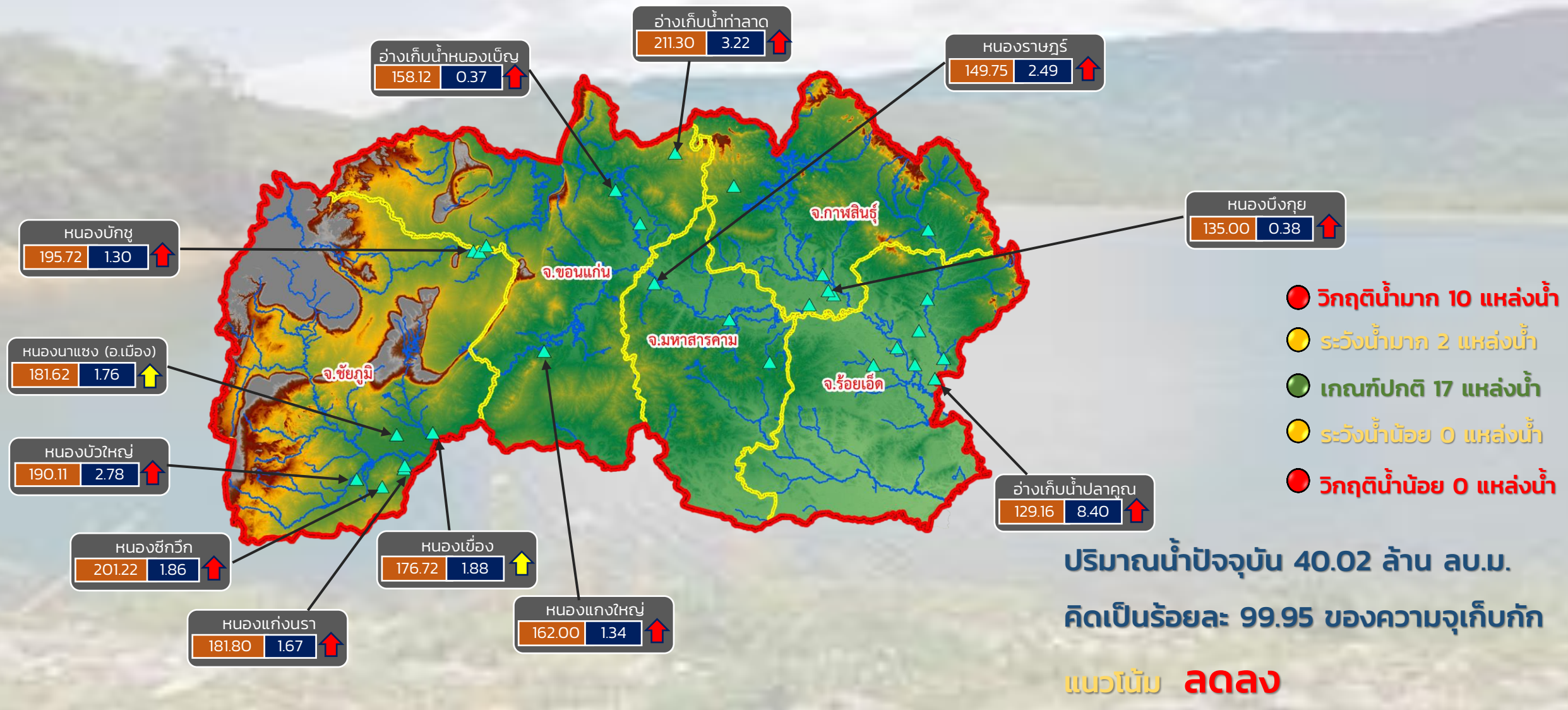
สำนักงานทรัพยากรน้ำภาค 3



รายงานสถานการณ์ปริมาณน้ำแหล่งน้ำขนาดเล็ก ประจำวันที่ 4 ม.ค. 2565



ศูนย์ป้องกันวิกฤติน้ำ กรมทรัพยากรน้ำ



ปริมาณน้ำปัจจุบัน 40.02 ล้าน ลบ.ม.
คิดเป็นร้อยละ 99.95 ของความจุเก็บกัก

แนวโน้ม **ลดลง**

สำนักงานทรัพยากรน้ำภาค 4

ระดับ (ม.รทก.) ปริมาตร (ล้าน ลบ.ม.)

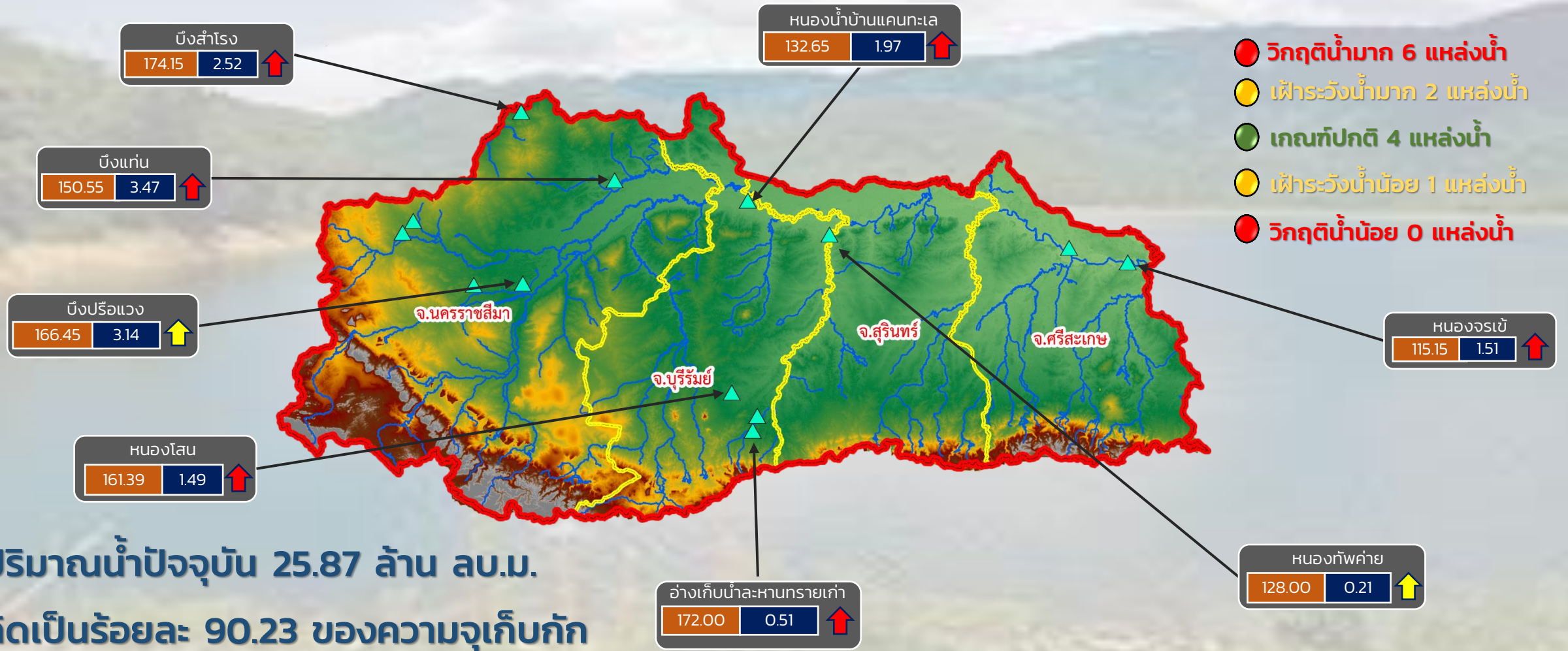
↑ ↓ แนวโน้ม ในช่วงเฝ้าระวัง
↑ ↓ แนวโน้ม ในช่วงวิกฤติ



รายงานสถานการณ์ปริมาณน้ำแหล่งน้ำขนาดเล็ก ประจำวันที่ 4 ม.ค. 2565



ศูนย์ป้องกันวิกฤติน้ำ กรมทรัพยากรน้ำ



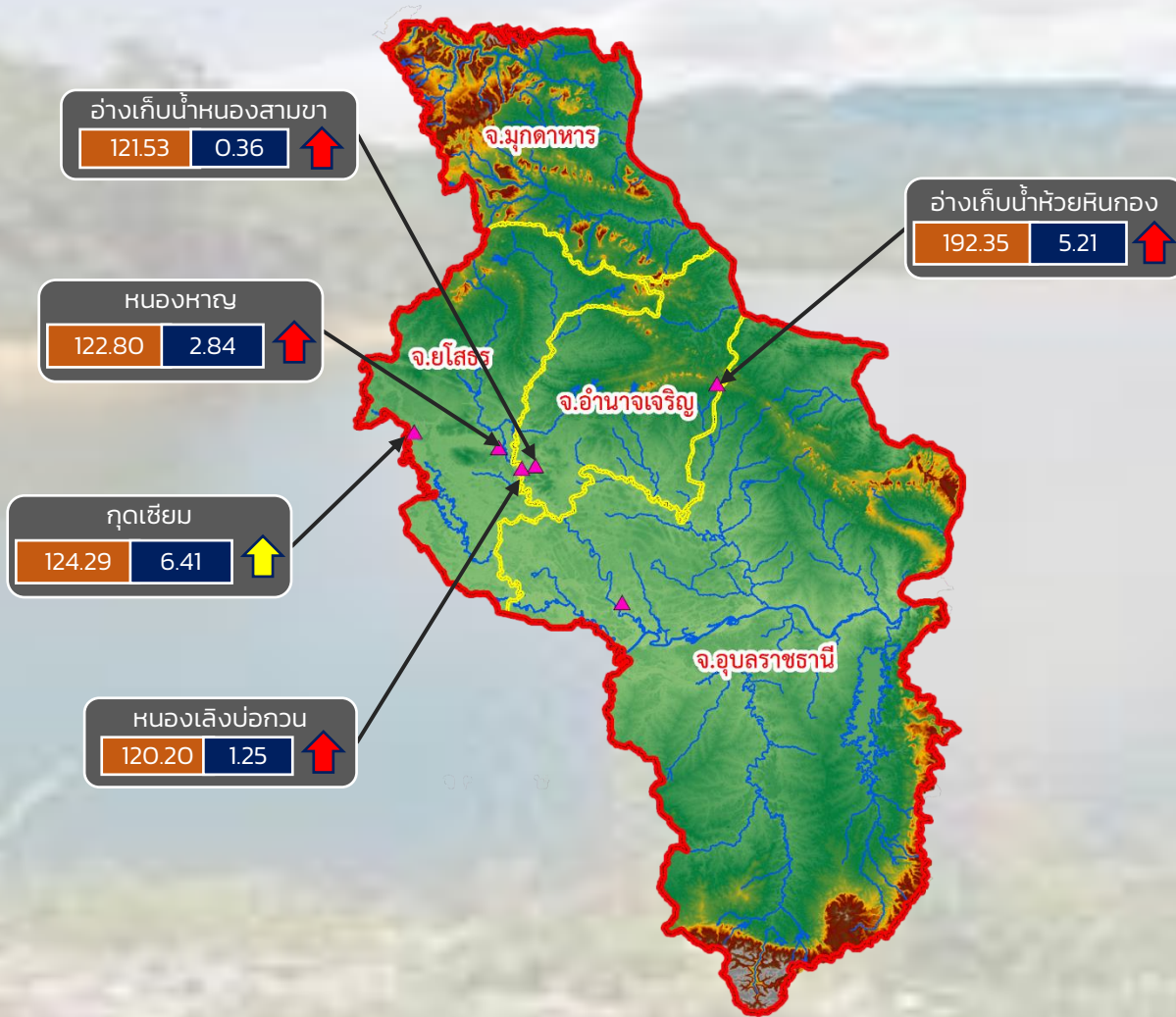
ปริมาณน้ำปัจจุบัน 25.87 ล้าน ลบ.ม.
คิดเป็นร้อยละ 90.23 ของความจุเก็บกัก

แนวโน้ม **ลดลง**

ระดับ (ม.รทก.) ปริมาตร (ล้าน ลบ.ม.)

↑ ↓ แนวโน้ม ในช่วงเฟิาระวัง
↑ ↓ แนวโน้ม ในช่วงวิกฤติ

สำนักงานทรัพยากรน้ำภาค 5



- วิกฤติน้ำมาก 4 แหล่งน้ำ
- เฝ้าระวังน้ำมาก 1 แหล่งน้ำ
- เกณฑ์ปกติ 1 แหล่งน้ำ
- เฝ้าระวังน้ำน้อย 0 แหล่งน้ำ
- วิกฤติน้ำน้อย 0 แหล่งน้ำ

ปริมาณน้ำปัจจุบัน 16.45 ล้าน ลบ.ม.
คิดเป็นร้อยละ 105.78 ของความจุเก็บกัก

แนวโน้ม คงที่

รายงานสถานการณ์น้ำ
รายลุ่มน้ำ



รายงานสถานการณ์ลุ่มน้ำกกและโขงเหนือ วันที่ 4 มกราคม 2565

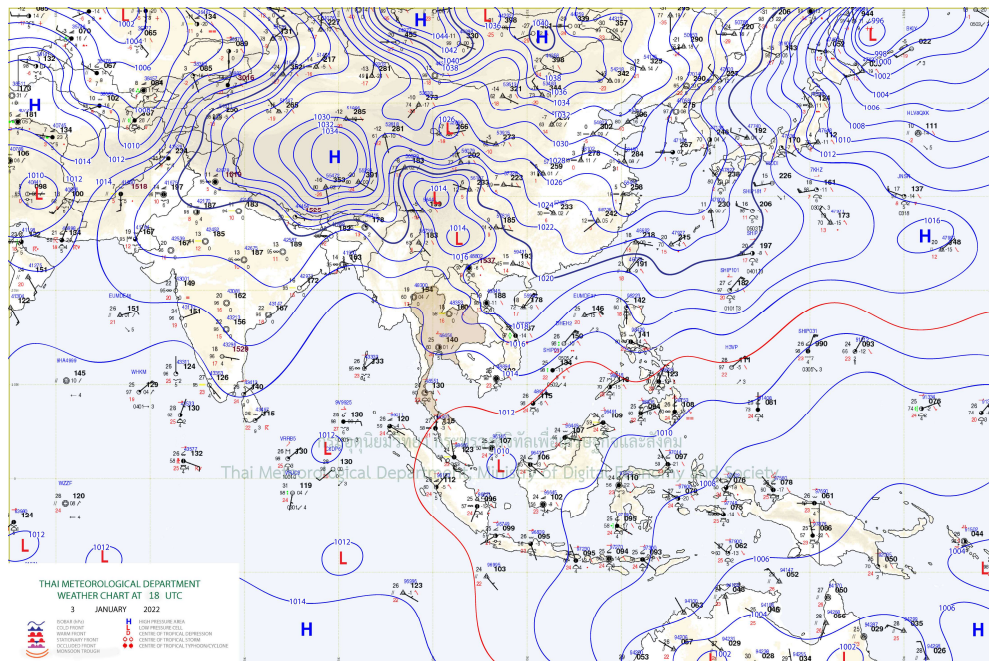
1) สภาพภูมิอากาศ (ที่มา : กรมอุตุนิยมวิทยา)

สภาพอากาศวันนี้

พยากรณ์อากาศ 24 ชั่วโมงข้างหน้า บริเวณความกดอากาศสูงหรือมวลอากาศเย็นที่ปกคลุมประเทศไทยตอนบนมีกำลังอ่อนลง แต่ยังคง ทำให้บริเวณดังกล่าวมีอากาศเย็นถึงหนาว โดยภาคเหนือและภาคตะวันออกเฉียงเหนือมีอากาศเย็นถึงหนาว ส่วนภาคกลางและภาคตะวันออกเฉียงเหนืออากาศเย็นในตอนเช้า สำหรับยอดดอยมีอากาศหนาวถึงหนาวจัด อุณหภูมิต่ำสุด 4-12 องศาเซลเซียส และยอดภูมิมิอากาศหนาว อุณหภูมิต่ำสุด 8-15 องศาเซลเซียส ขอให้ประชาชนบริเวณประเทศไทยตอนบนดูแลรักษาสุขภาพเนื่องจากสภาพอากาศที่หนาวเย็นลงในระยะนี้ไว้ด้วย สำหรับมรสุมตะวันออกเฉียงเหนือกำลังค่อนข้างแรง ที่พัดปกคลุมอ่าวไทยและภาคใต้มีกำลังอ่อนลง แต่ยังคงทำให้ภาคใต้มีฝนฟ้าคะนองบางแห่ง ส่วนคลื่นลมบริเวณอ่าวไทยและทะเลอันดามัน โดยอ่าวไทยตอนบนมีคลื่นสูง 1-2 เมตร อ่าวไทยตอนล่างมีคลื่นสูงประมาณ 2 เมตร และบริเวณที่มีฝนฟ้าคะนองมีคลื่นสูงมากกว่า 2 เมตร ส่วนทะเลอันดามันมีคลื่นสูงประมาณ 1 เมตร ห่างฝั่งคลื่นสูง 1-2 เมตร ขอให้ชาวเรือบริเวณอ่าวไทยและทะเลอันดามันควรเดินเรือด้วยความระมัดระวัง

สภาพอากาศภาคเหนือ (เวลา 6:00 น.วันนี้ - 6:00 น.วันพรุ่งนี้)

อากาศเย็นถึงหนาว กับมีหมอกในตอนเช้า อุณหภูมิต่ำสุด 14-18 องศาเซลเซียส อุณหภูมิสูงสุด 29-33 องศาเซลเซียส บริเวณยอดดอยอากาศหนาวถึงหนาวจัด อุณหภูมิต่ำสุด 4-12 องศาเซลเซียส ลมตะวันออกเฉียงใต้ ความเร็ว 10-15 กม./ชม.



แผนที่อากาศ



ระบบติดตามสถานการณ์น้ำทางไกลอัตโนมัติ

ศูนย์ป้องกันวิกฤติน้ำ กรมทรัพยากรน้ำ กระทรวงทรัพยากรธรรมชาติและสิ่งแวดล้อม

180/3 ถนนพระรามที่ 6 ซอย 34 แขวงสามเสนใน เขตพญาไท กรุงเทพมหานคร 10400 โทรศัพท์ 0 2271 6000

<http://tele-kokkhong.dwr.go.th>



รายงานสถานการณ์ลุ่มน้ำกกและโขงเหนือ วันที่ 4 มกราคม 2565

2) สรุปสถานการณ์ฝน

สรุปสถานการณ์ฝนในพื้นที่ลุ่มน้ำกกและโขงเหนือ จากข้อมูลตรวจวัดปริมาณน้ำฝนของสถานีโทรมาตรของระบบติดตามสถานการณ์น้ำทางไกลอัตโนมัติ กรมทรัพยากรน้ำ สละสม 24 ชั่วโมง ระหว่างวันที่ 3 มกราคม 2565 เวลา 07:00 น. ถึง วันที่ 4 มกราคม 2565 เวลา 07:00 น. และข้อมูลคาดการณ์ปริมาณน้ำฝนสละสม ดังแสดงในตารางนี้

สถานีโทรมาตร	ที่ตั้ง	ปริมาณฝนตรวจวัดสะสม (มม.)			ปริมาณฝนคาดการณ์ล่วงหน้า (มม.)		
		ฝนเมื่อวาน	ฝน 2 วัน	ฝน 3 วัน	วันนี้	1 วัน	2 วัน
TC030226 โรงเรียนไชยปราการ	ต.หนองบัว อ.ไชยปราการ จ.เชียงใหม่	0.0	0.0	0.0	0.0	0.0	0.0
TC030114 สะพานพ่อขุนเม็งรายมหาราช	ต.แม่ยาว อ.เมืองเชียงราย จ.เชียงราย	0.0	0.0	0.0	0.0	0.0	0.0
TC030317 สะพานบ้านสันมะเค็ด	ต.เวียงกาหลง อ.เวียงป่าเป้า จ.เชียงราย	0.0	0.0	0.0	0.0	0.0	0.0
TC020510 โรงเรียนอนุบาลดอกคำใต้ (ชุมชนสันช้างหิน)	ต.บุญเกิด อ.ดอกคำใต้ จ.พะเยา	0.0	0.0	0.0	0.0	0.0	0.0
TC020511 โรงเรียนบ้านร่องปอ	ต.ตงเจน อ.ภูพาน จ.พะเยา	0.0	0.0	0.0	0.0	0.0	0.0
TC020603 โรงเรียนบ้านหนองบัว	ต.เมืองพาน อ.พาน จ.เชียงราย	0.0	0.0	0.0	0.0	0.0	0.0
TC020512 สะพานพระธรรมมิกราช	ต.ห้วยลาน อ.ดอกคำใต้ จ.พะเยา	0.0	0.0	0.0	0.0	0.0	0.0
TC020705 โรงเรียนบ้านห้วยวน (เขียงค่านาคโรวาท)	ต.ห้วยวน อ.เชียงคำ จ.พะเยา	0.0	0.0	0.0	0.0	0.0	0.0
TC020805 สะพานบ้านป่าข่า	ต.เม็งราย อ.พญาเม็งราย จ.เชียงราย	0.0	0.0	0.0	0.0	0.0	0.0
TC020309 สะพานบ้านแม่คำสบเป็น	ต.แม่คำ อ.แม่จัน จ.เชียงราย	0.0	0.0	0.0	0.0	0.0	0.0
STN1425 บ้านต้นปล้อง	ต.บุญเรือง อ.เชียงของ จ.เชียงราย	0.5	0.5	0.5	0.0	0.0	0.0

หมายเหตุ : สถานี Early Waning พบสถานีที่มีฝนตกจำนวน 1 สถานี



ระบบติดตามสถานการณ์น้ำทางไกลอัตโนมัติ

ศูนย์ป้องกันวิกฤติน้ำ กรมทรัพยากรน้ำ กระทรวงทรัพยากรธรรมชาติและสิ่งแวดล้อม

180/3 ถนนพระรามที่ 6 ซอย 34 แขวงสามเสนใน เขตพญาไท กรุงเทพมหานคร 10400 โทรศัพท์ 0 2271 6000

<http://tele-kokkhong.dwr.go.th>



รายงานสถานการณ์ลุ่มน้ำกกและโขงเหนือ วันที่ 4 มกราคม 2565

3) สรุประดับน้ำรายวัน

สรุปสถานการณ์น้ำในพื้นที่ลุ่มน้ำกกและโขงเหนือ จากข้อมูลตรวจวัดระดับน้ำของสถานีโทรมาตรโครงการพัฒนาระบบพยากรณ์และเตือนภัยทรัพยากรน้ำ กรมทรัพยากรน้ำ ณ เวลา 07:00 น. ของวันที่ 4 มกราคม 2565 และข้อมูลระดับน้ำคาดการณ์จากแบบจำลองคณิตศาสตร์ ดังแสดงในตารางนี้

สถานีโทรมาตร	ที่ตั้ง	ระดับเตือนภัย (ม.รทก.)	ข้อมูลระดับน้ำตรวจวัด (ม.รทก.)		ระดับน้ำคาดการณ์ล่วงหน้า (ม.รทก.)				
			เมื่อวาน	วันนี้	1 วัน	2 วัน	3 วัน	แนวโน้ม	
TC030227 สะพานบ้านสบมาว	ต.เวียง อ.ฝาง จ.เชียงใหม่	465.76	461.20	461.16	461.18	461.21	461.24	เพิ่มขึ้น ▲	
TC030113 สะพานมิตรภาพแม่ยาว-ท่าตอน	ต.แม่ยาว อ.แม่สาย จ.เชียงราย	445.58	438.85	438.84	438.87	438.89	438.91	เพิ่มขึ้น ▲	
TC030114 สะพานพ่อขุนเม็งรายมหาราช	ต.แม่ยาว อ.เมืองเชียงราย จ.เชียงราย	400.94	393.53	393.50	393.52	393.55	393.57	เพิ่มขึ้น ▲	
TC030317 สะพานบ้านสันมะเค็ด	ต.เวียงกาหลง อ.เวียงป่าเป้า จ.เชียงราย	561.04	555.05	555.03	555.05	555.07	555.09	เพิ่มขึ้น ▲	
TC030318 สะพานบ้านป่ารวก	ต.ธารทอง อ.พาน จ.เชียงราย	424.53	416.46	416.46	416.44	416.42	416.40	ลดลง ▼	
TC030115 สะพานสบกก	ต.บ้านแซว อ.เชียงแสน จ.เชียงราย	365.03	358.41	358.39	358.37	358.35	358.33	ลดลง ▼	
TC020512 สะพานพระธรรมมิกราช	ต.ห้วยลาน อ.ดอกคำใต้ จ.พะเยา	376.45	372.59	372.60	372.62	372.65	372.67	เพิ่มขึ้น ▲	
TC020805 สะพานบ้านป่าข่า	ต.เม็งราย อ.พญาเม็งราย จ.เชียงราย	359.18	347.26	347.26	347.25	347.23	347.21	ลดลง ▼	
TC020903 สะพานบ้านหล่ายงาว	ต.หล่ายงาว อ.เวียงแก่น จ.เชียงราย	361.50	358.36	358.36	358.38	358.40	358.42	เพิ่มขึ้น ▲	
TC020309 สะพานบ้านแม่คำสเปิน	ต.แม่คำ อ.แม่จัน จ.เชียงราย	402.95	396.54	396.54	396.55	396.57	396.59	เพิ่มขึ้น ▲	



ระบบติดตามสถานการณ์น้ำทางไกลอัตโนมัติ

ศูนย์ป้องกันวิกฤติน้ำ กรมทรัพยากรน้ำ กระทรวงทรัพยากรธรรมชาติและสิ่งแวดล้อม

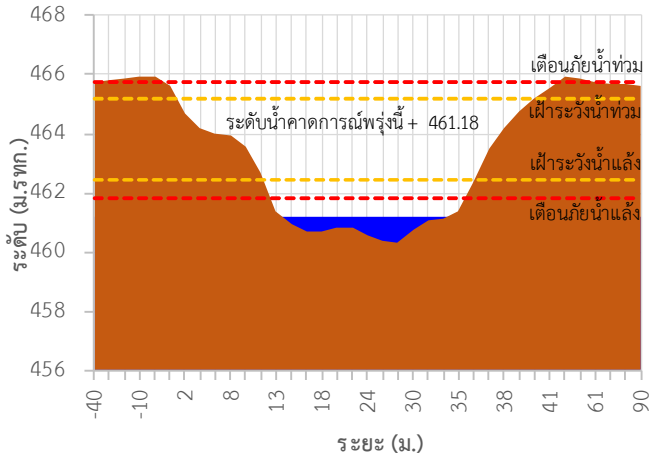
180/3 ถนนพระรามที่ 6 ซอย 34 แขวงสามเสนใน เขตพญาไท กรุงเทพมหานคร 10400 โทรศัพท์ 0 2271 6000

<http://tele-kokkhong.dwr.go.th>

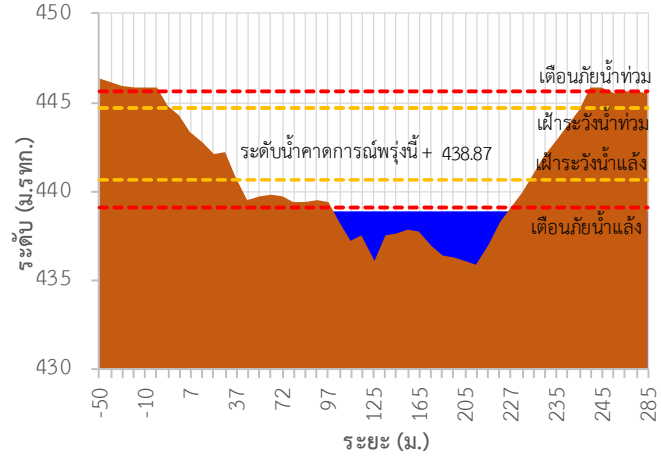


รายงานสถานการณ์ลุ่มน้ำกกและโขงเหนือ วันที่ 4 มกราคม 2565

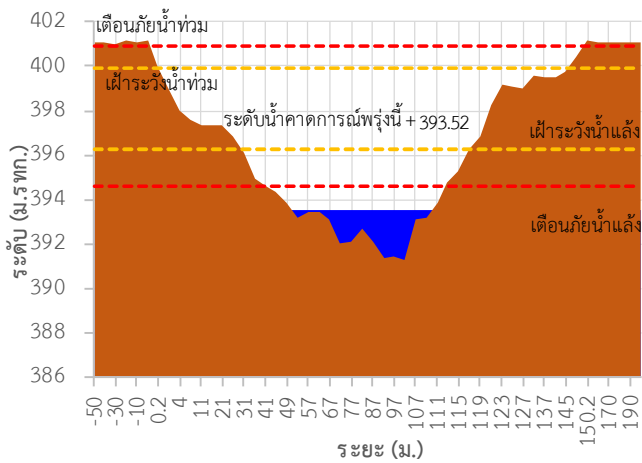
TC030227 สะพานบ้านสบมาว



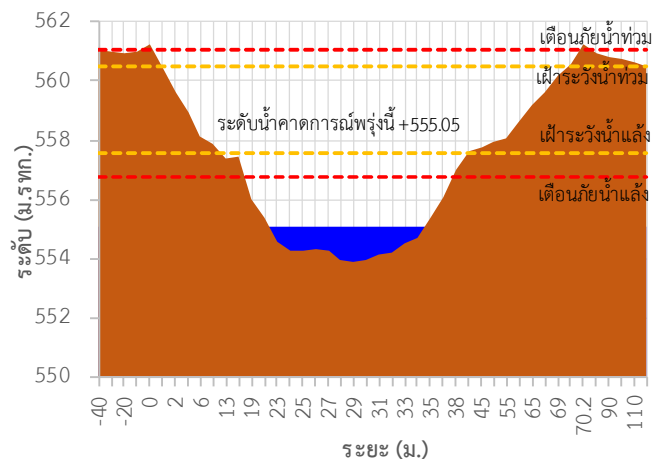
TC030113 สะพานมิตรภาพแม่่นวาง-ท่าดอน



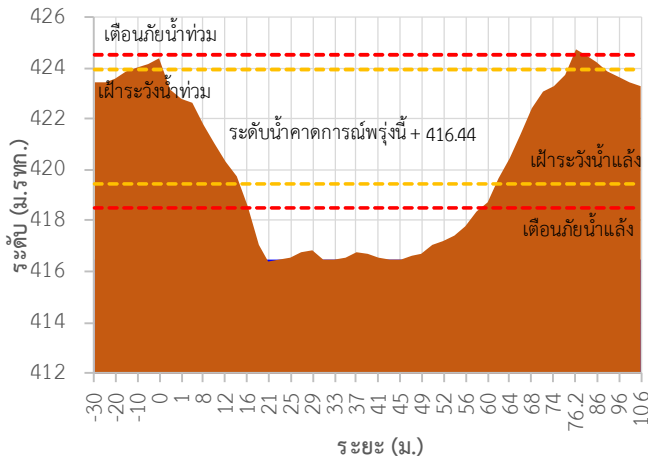
TC030114 สะพานพูนเมืองรามหาราช



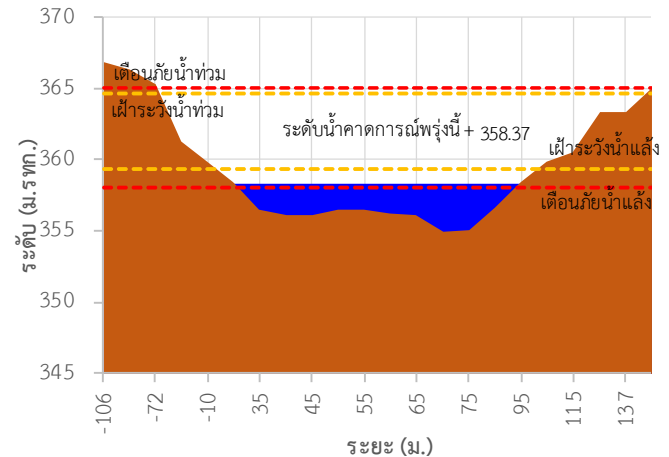
TC030317 สะพานบ้านสันมะเค็ด



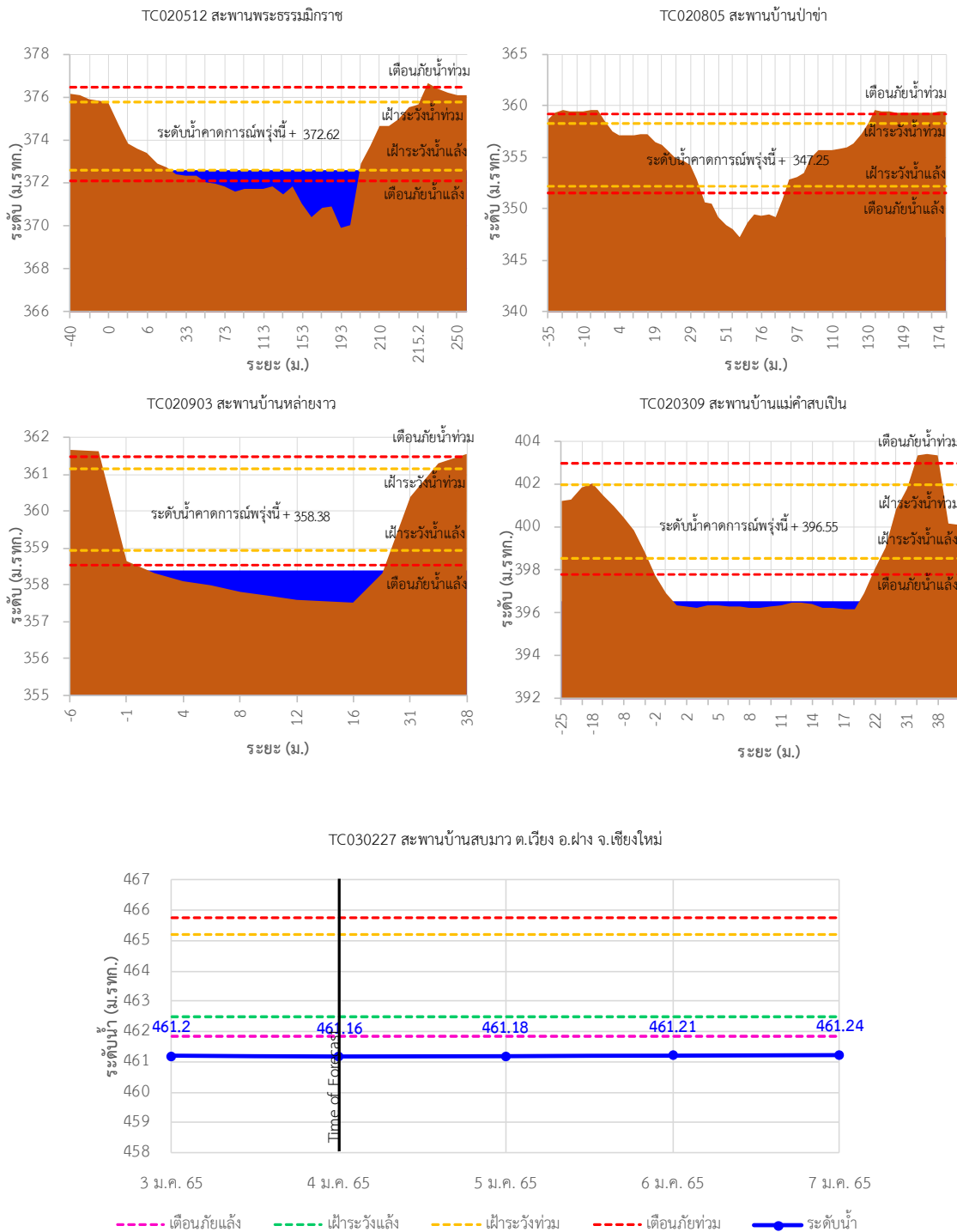
TC030318 สะพานบ้านป่ารวก



TC030115 สะพานสบกก

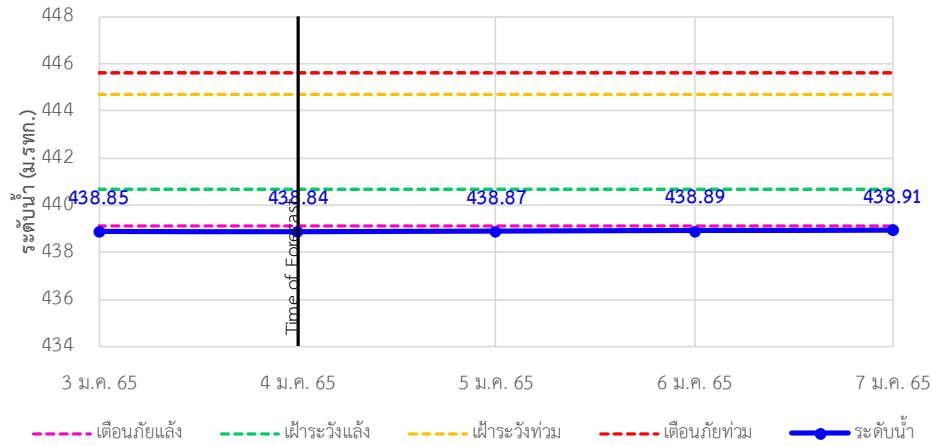


รายงานสถานการณ์ลุ่มน้ำกกและโขงเหนือ วันที่ 4 มกราคม 2565

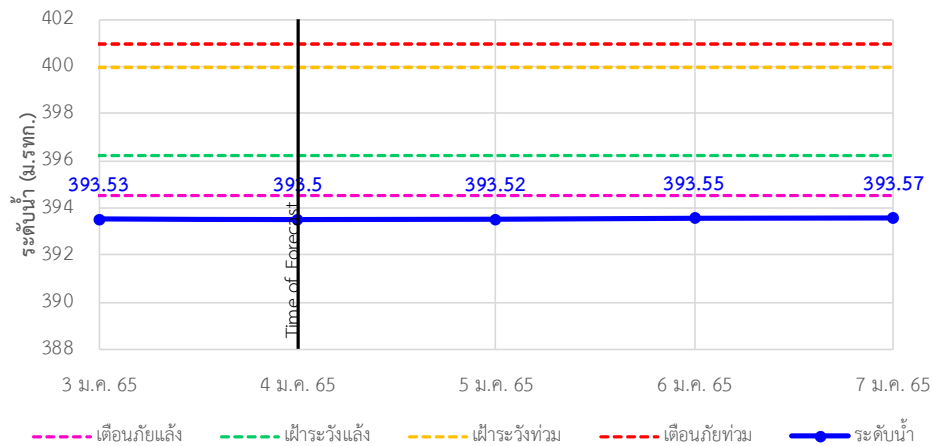


รายงานสถานการณ์ลุ่มน้ำกกและโขงเหนือ วันที่ 4 มกราคม 2565

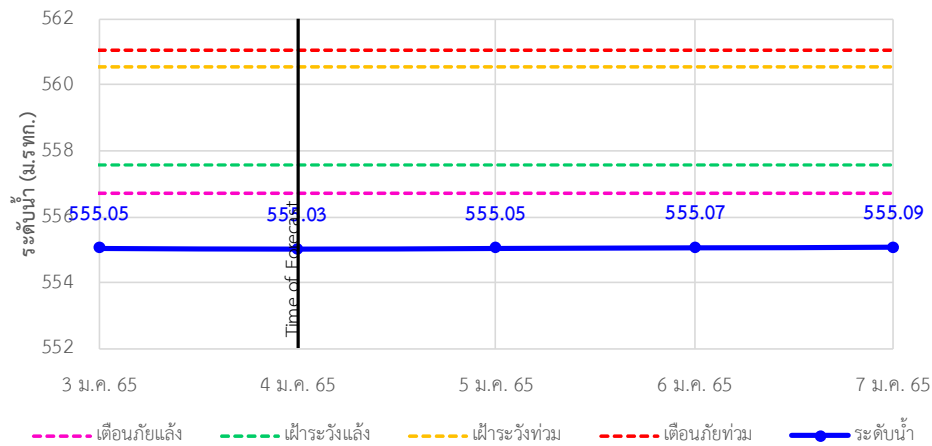
TC030113 สะพานมิตรภาพแม่น้ำวาง-ท่าตอน ต.แม่ปางวาง อ.แม่อาว จ.เชียงใหม่



TC030114 สะพานพูนเมืองรามหาราช ต.แม่ยาว อ.เมืองเชียงราย จ.เชียงราย



TC030317 สะพานบ้านสันมะเค็ด ต.เวียงกาหลง อ.เวียงป่าเป้า จ.เชียงราย





ระบบติดตามสถานการณ์น้ำทางไกลอัตโนมัติ

ศูนย์ป้องกันวิกฤติน้ำ กรมทรัพยากรน้ำ กระทรวงทรัพยากรธรรมชาติและสิ่งแวดล้อม

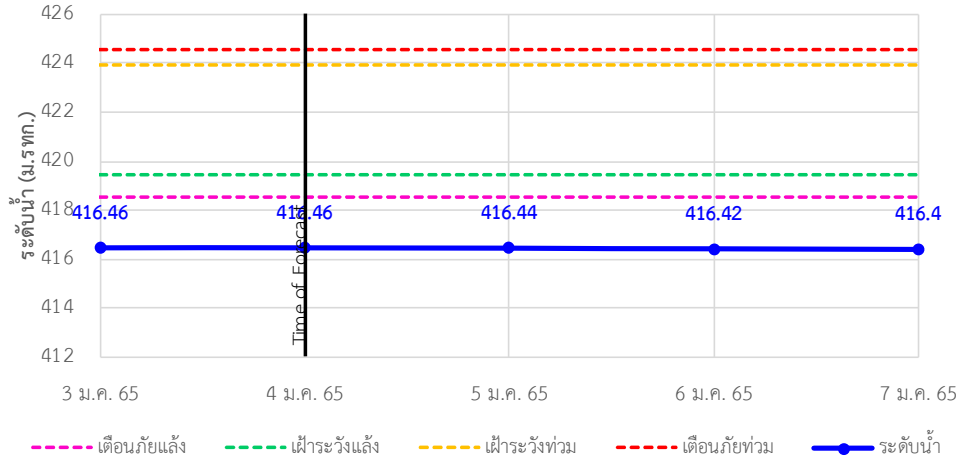
180/3 ถนนพระรามที่ 6 ซอย 34 แขวงสามเสนใน เขตพญาไท กรุงเทพมหานคร 10400 โทรศัพท์ 0 2271 6000

<http://tele-kokkhong.dwr.go.th>

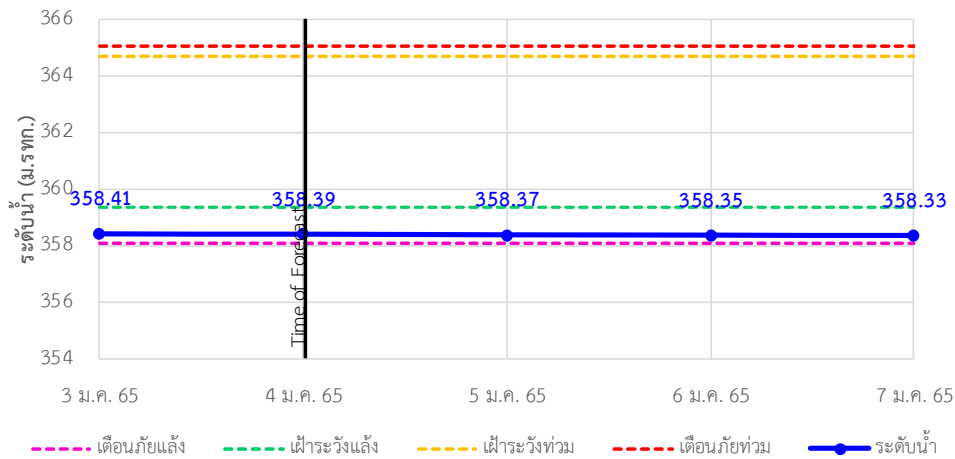


รายงานสถานการณ์ลุ่มน้ำกกและโขงเหนือ วันที่ 4 มกราคม 2565

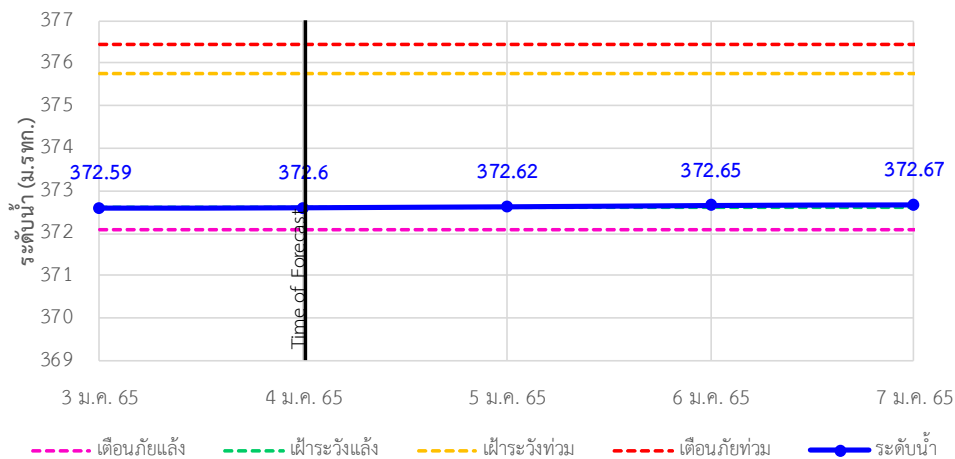
TC030318 สะพานบ้านป่ารวก ต.ธารทอง อ.พาน จ.เชียงราย



TC030115 สะพานสบกก ต.บ้านแซว อ.เชียงแสน จ.เชียงราย

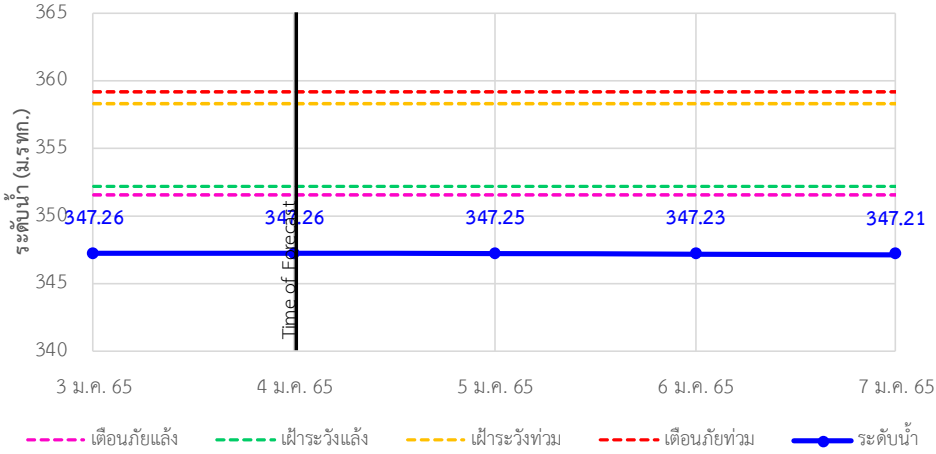


TC020512 สะพานพระธรรมนิกราช ต.ห้วยลาน อ.ดอกคำใต้ จ.พะเยา

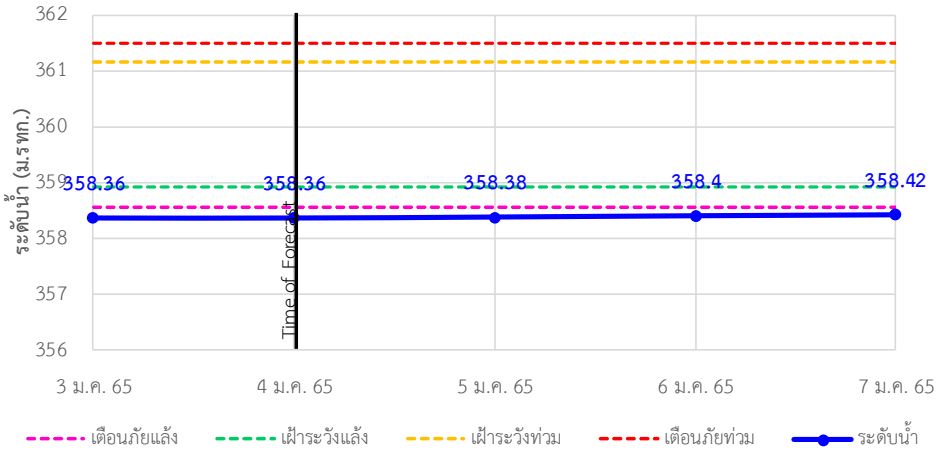


รายงานสถานการณ์ลุ่มน้ำกกและโขงเหนือ วันที่ 4 มกราคม 2565

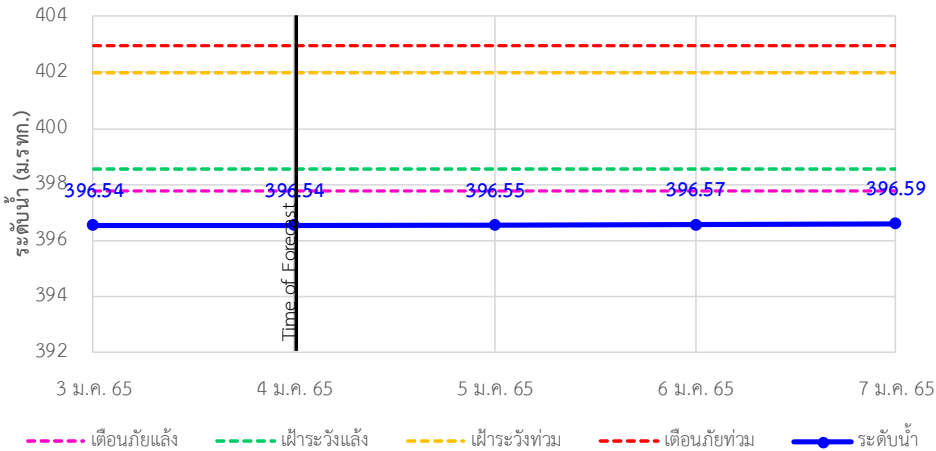
TC020805 สะพานบ้านป่าช้า ต.เมืองราย อ.พญาเม็งราย จ.เชียงราย



TC020903 สะพานบ้านหลายงาว ต.หลายงาว อ.เวียงแก่น จ.เชียงราย



TC020309 สะพานบ้านแม่คำสเปิน ต.แม่คำ อ.แม่จัน จ.เชียงราย





ระบบติดตามสถานการณ์น้ำทางไกลอัตโนมัติ

ศูนย์ป้องกันวิกฤติน้ำ กรมทรัพยากรน้ำ กระทรวงทรัพยากรธรรมชาติและสิ่งแวดล้อม

180/3 ถนนพระรามที่ 6 ซอย 34 แขวงสามเสนใน เขตพญาไท กรุงเทพมหานคร 10400 โทรศัพท์ 0 2271 6000

<http://tele-kokkhong.dwr.go.th>

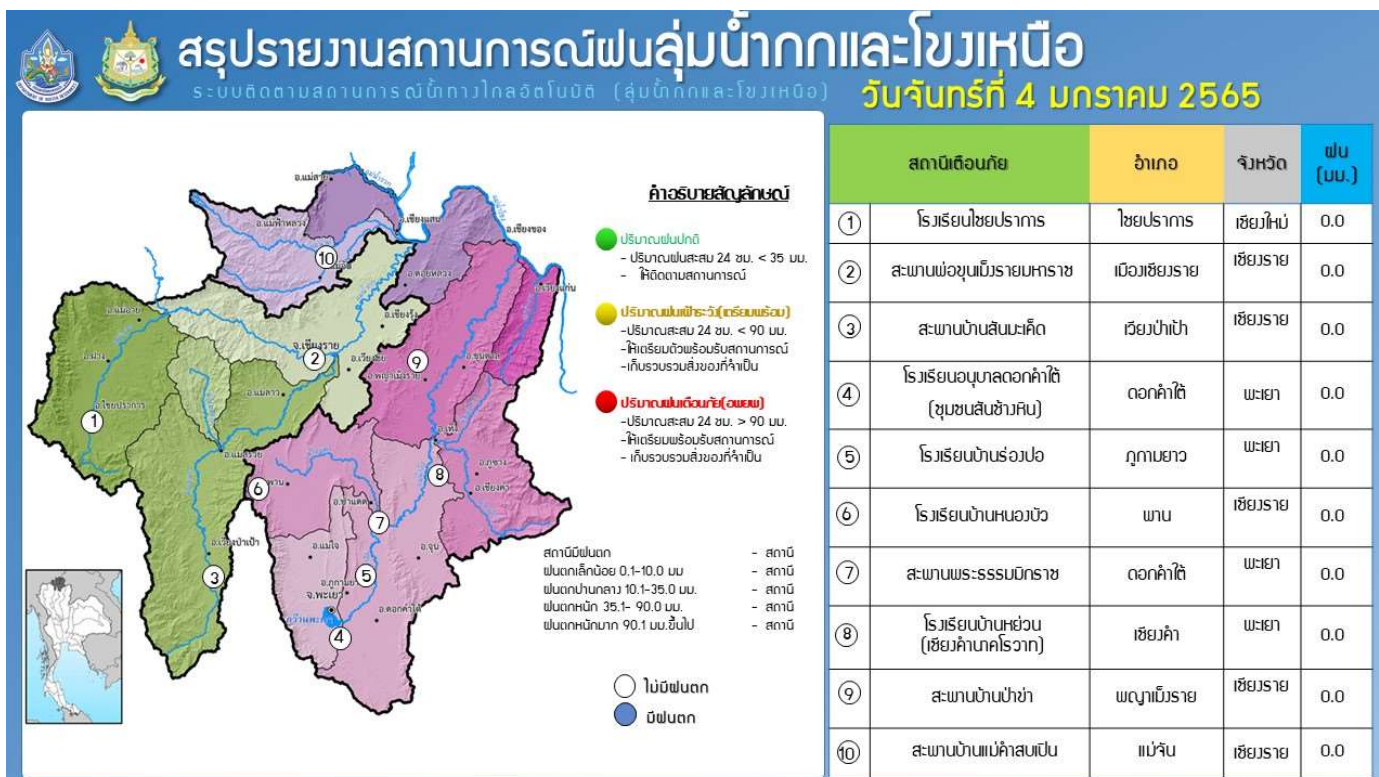


รายงานสถานการณ์ลุ่มน้ำกกและโขงเหนือ วันที่ 4 มกราคม 2565

4)สรุปสถานการณ์น้ำ

สรุปสถานการณ์น้ำในพื้นที่ลุ่มน้ำกกและโขงเหนือพบว่า สถานีสะพานบ้านสบมาว,สถานีสะพานมิตรภาพแม่น้ำวาง-ท่าดอน,สถานีสะพานพ่อขุนเม็งรายมหาราช,สถานีสะพานบ้านสันมะเค็ด,สถานีสะพานบ้านป่ารวก,สถานีสะพานบ้านป่าซ่า, สถานีสะพานบ้านหล่ายงาวและสถานีสะพานบ้านแม่คำสบเป็นมีภาวะเตือนภัยแล้งส่วนสถานีอื่นๆอยู่ในภาวะปกติ และระดับน้ำในลำน้ำส่วนใหญ่มีแนวโน้มเพิ่มขึ้น

รายงานสถานการณ์ลุ่มน้ำกกและโขงเหนือ วันที่ 4 มกราคม 2565



รายงานสถานการณ์น้ำลุ่มน้ำยมและน่าน

วันที่ 4 มกราคม 2565

1) สภาพภูมิอากาศ

ลักษณะอากาศทั่วไป (ที่มา: กรมอุตุนิยมวิทยา)

พยากรณ์อากาศ 24 ชั่วโมงข้างหน้า บริเวณความกดอากาศสูงหรือมวลอากาศเย็นที่ปกคลุมประเทศไทยตอนบนมีกำลังอ่อนลง แต่ยังคงทำให้บริเวณดังกล่าวมีอากาศเย็นถึงหนาว โดยภาคเหนือและภาคตะวันออกเฉียงเหนือมีอากาศเย็นถึงหนาว ส่วนภาคกลางและภาคตะวันออกมีอากาศเย็นในตอนเช้า สำหรับยอดดอยมีอากาศหนาวถึงหนาวจัด อุณหภูมิต่ำสุด 4-12 องศาเซลเซียส และยอดภูมีอากาศหนาว อุณหภูมิต่ำสุด 8-15 องศาเซลเซียส ขอให้ประชาชนบริเวณประเทศไทยตอนบนดูแลรักษาสุขภาพเนื่องจากสภาพอากาศที่หนาวเย็นลงในระยะนี้ไว้ด้วย

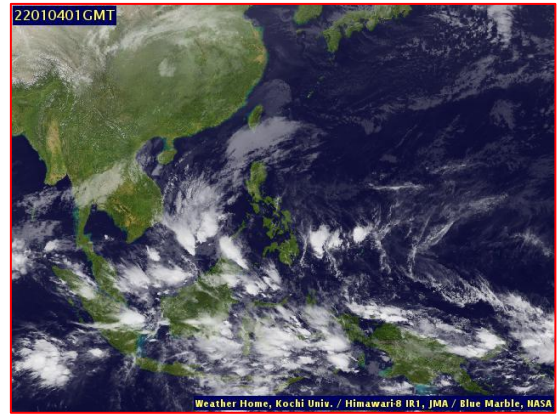
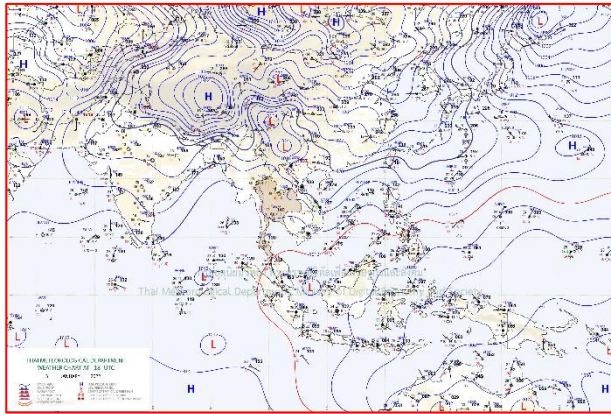
สำหรับมรสุมตะวันออกเฉียงเหนือกำลังค่อนข้างแรง ที่พัดปกคลุมอ่าวไทยและภาคใต้มีกำลังอ่อนลง แต่ยังคงทำให้ภาคใต้มีฝนฟ้าคะนองบางแห่ง

ส่วนคลื่นลมบริเวณอ่าวไทยและทะเลอันดามัน โดยอ่าวไทยตอนบนมีคลื่นสูง 1-2 เมตร อ่าวไทยตอนล่างมีคลื่นสูงประมาณ 2 เมตร และบริเวณที่มีฝนฟ้าคะนองมีคลื่นสูงมากกว่า 2 เมตร ส่วนทะเลอันดามันมีคลื่นสูงประมาณ 1 เมตร ห่างฝั่งคลื่นสูง 1-2 เมตร ขอให้ชาวเรือบริเวณอ่าวไทยและทะเลอันดามันควรเดินเรือด้วยความระมัดระวัง

สภาพอากาศภาคเหนือ อากาศเย็นถึงหนาว กับมีหมอกในตอนเช้า อุณหภูมิต่ำสุด 14-18 องศาเซลเซียส อุณหภูมิสูงสุด 29-33 องศาเซลเซียส บริเวณยอดดอยอากาศหนาวถึงหนาวจัด อุณหภูมิต่ำสุด 4-12 องศาเซลเซียส ลมตะวันออกเฉียงใต้ ความเร็ว 10-15 กม./ชม.

ผลคาดการณ์ปริมาณน้ำฝนล่วงหน้า 1-7 วัน ภาคเหนือ

ในวันที่ 3 - 4 ม.ค. 65 อากาศเย็นถึงหนาว กับมีหมอกในตอนเช้า อุณหภูมิต่ำสุด 14-21 องศาเซลเซียส อุณหภูมิสูงสุด 28-33 องศาเซลเซียส บริเวณยอดดอยอากาศหนาวถึงหนาวจัด อุณหภูมิต่ำสุด 3-12 องศาเซลเซียส ส่วนในช่วงวันที่ 5 - 9 ม.ค. 65 อากาศเย็นถึงหนาวกับมีหมอกในตอนเช้า อุณหภูมิจะสูงขึ้น 1-2 องศาเซลเซียส อุณหภูมิต่ำสุด 15-23 องศาเซลเซียส อุณหภูมิสูงสุด 29-34 องศาเซลเซียส บริเวณยอดดอยอากาศหนาวถึงหนาวจัด อุณหภูมิต่ำสุด 5-14 องศาเซลเซียส ลมตะวันออกเฉียงเหนือ ความเร็ว 10-15 กม./ชม.



แผนที่อากาศ วันที่ 4 ม.ค. 2565 เวลา 01.00 น.

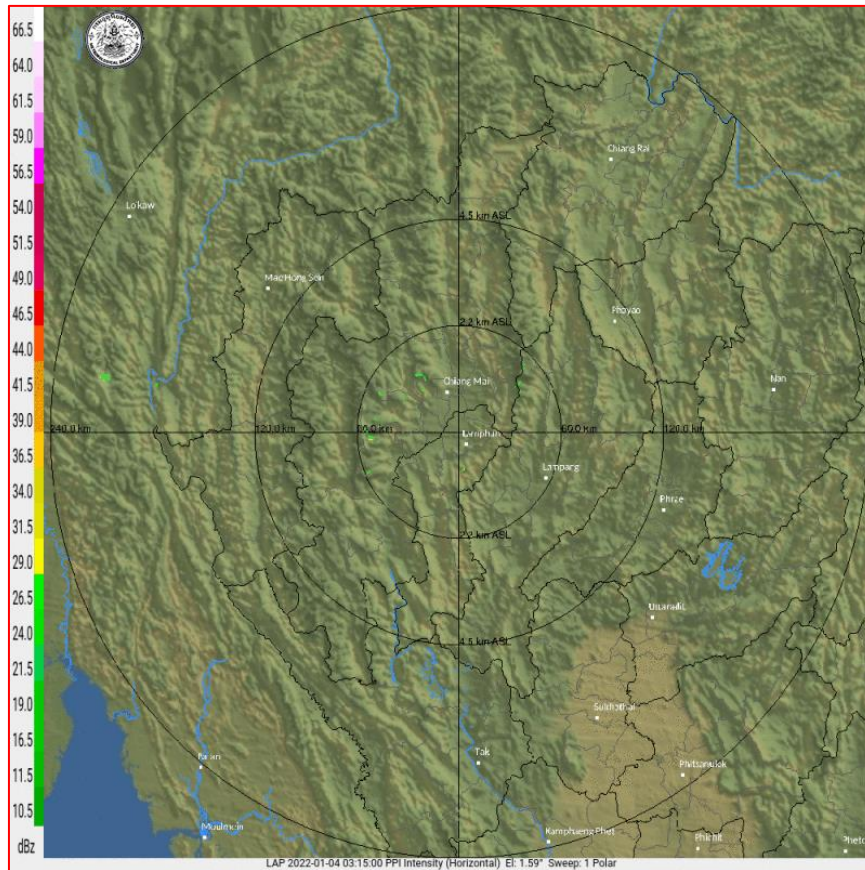
ภาพถ่ายจากดาวเทียม วันที่ 4 ม.ค. 2565

2) สถานการณ์ฝน

จากข้อมูลสถานการณ์ฝนในพื้นที่ลุ่มน้ำยมและน่านของวันที่ 3 มกราคม 2565 จากกรมทรัพยากรน้ำ กรมอุตุนิยมวิทยา กรมชลประทาน และสถาบันสารสนเทศทรัพยากรน้ำ (องค์การมหาชน) พบว่าไม่มีปริมาณฝนตกในพื้นที่ลุ่มน้ำยมและน่าน

ข้อมูลสถานการณ์ฝนในพื้นที่ลุ่มน้ำยมและน่าน ณ วันที่ 3 มกราคม 2565 เวลา 07.00 น.

ลุ่มน้ำ	จังหวัด*	ปริมาณฝน 24 ชม.(มม.)
ยม	สุโขทัย	ไม่มีฝน
	แพร่	-
น่าน	น่าน	ไม่มีฝน
	อุตรดิตถ์	ไม่มีฝน
	พิษณุโลก	ไม่มีฝน
	พิจิตร (สภษ.)	ไม่มีฝน
หมายเหตุ “ - ” คือ ยังไม่ได้รับรายงาน, *จังหวัดมีพื้นที่ลุ่มน้ำมากกว่าร้อยละ 50 ขึ้นไป		

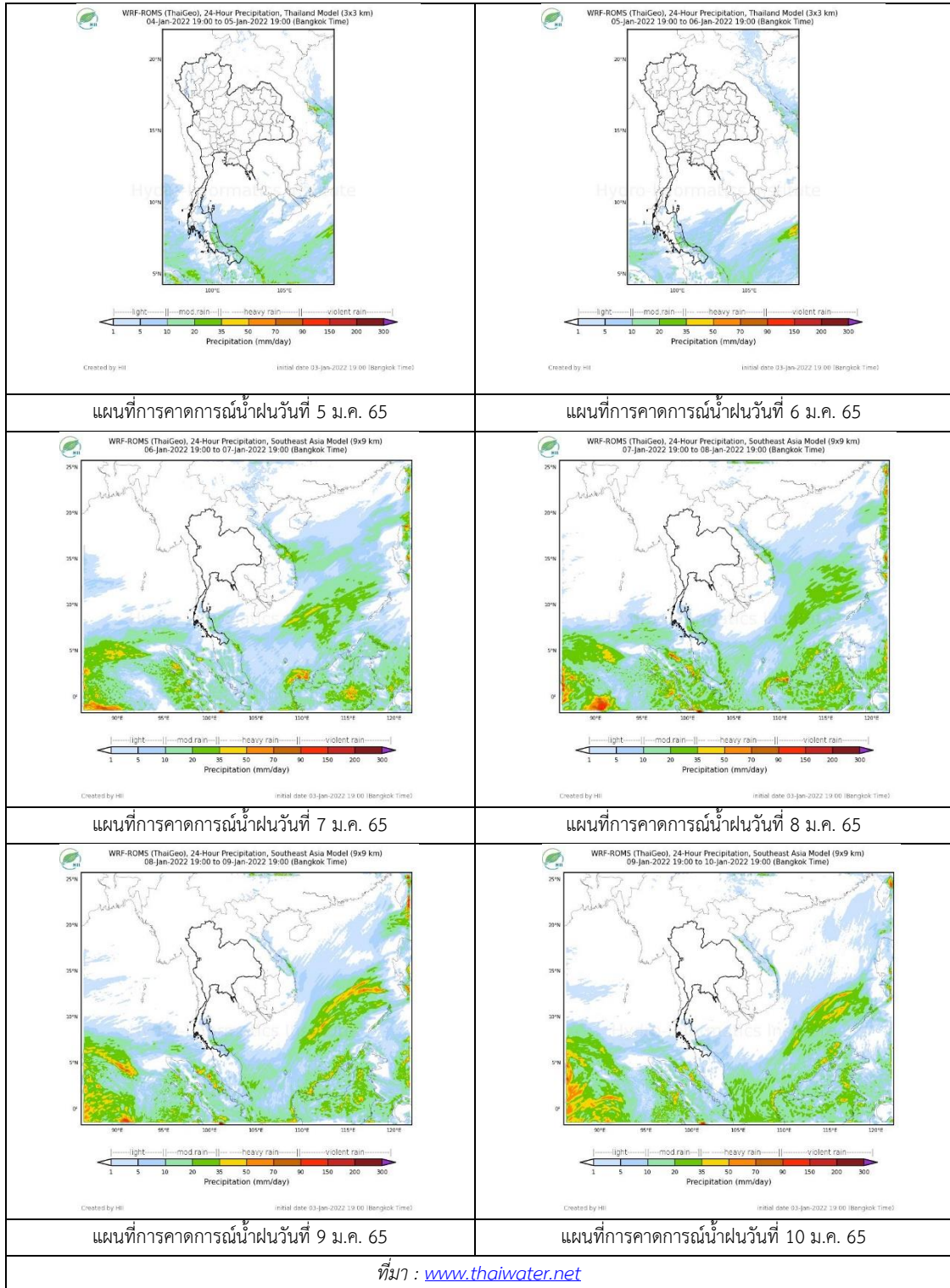


ภาพเรดาร์ตรวจอากาศ “ลำพูน”

ณ วันที่ 4 มกราคม 2565 เวลา 10.15 น.

(ที่มา : กรมอุตุนิยมวิทยา <https://weather.tmd.go.th/phs.php>)

สถานการณ์น้ำฝน (แผนภาพคาดการณ์ฝนล่วงหน้าความละเอียดสูง WRF-ROMS Model)



3) ข้อมูลปริมาณน้ำในลำน้ำ

สถานการณ์น้ำท่า (31 ธ.ค. 2564 – 4 มกราคม 2565 ที่มา: กรมชลประทาน)

สถานี	แม่น้ำ	อำเภอ	จังหวัด	ระดับตลิ่ง	ศุภร์	เสาร์	อาทิตย์	จันทร์	อังคาร	แนวโน้ม (เพิ่ม/ ลด)
				ปริมาณน้ำ (ลบ.ม./วิ.)	31 ธ.ค.	1 ม.ค.	2 ม.ค.	3 ม.ค.	4 ม.ค.	
Y.14A	ยม	ศรีสัชชนาลัย	สุโขทัย	11.30	1.44	1.41	1.40	1.40	1.39	ลดลง
					2.59	2.25	2.15	2.15	2.05	
Y.16	ยม	บางระกำ	พิษณุโลก	7.30	1.93	1.82	1.74	1.68	1.59	ลดลง
				207.00	***	***	***	***	***	
Y.5	ยม	โพทะเล	พิจิตร	8.10	2.67	2.61	2.55	2.49	2.42	ลดลง
				464.00	***	***	***	***	***	
N.60	น่าน	ตรอน	อุดรดิตถ์	8.00	0.34	0.32	0.34	0.46	0.51	เพิ่มขึ้น
				1990.00	55.22	53.53	55.22	66.51	71.86	
N.27A	น่าน	พรหมพิราม	พิษณุโลก	8.64	0.39	0.35	0.38	0.35	0.35	ทรงตัว
				1056.00	52.99	51.32	52.57	51.32	51.32	
N.7A	น่าน	บางมูลนาก	พิจิตร	10.37	1.36	1.35	1.35	1.36	1.35	ลดลง
				1365.00	101.40	100.90	100.90	101.40	100.90	

*** ยังไม่ได้รับรายงาน



สะพานพระแม่ย่า
ต.ธานี อ.เมือง จ.สุโขทัย (ลุ่มน้ำยม)



สะพานเฉลิมพระเกียรติ ร.9 72 พรรษา
ต.เนินมะกอก อ.บางมูลนาก จ.พิจิตร (ลุ่มน่าน)

ปริมาณน้ำในลำน้ำในพื้นที่ลุ่มน้ำยม

(หมายเหตุ ที่มา : <http://mekhala.dwr.go.th/cctv/>)

4) สรุป

รายงานสถานการณ์น้ำลุ่มน้ำยมและน่านวันที่ 4 มกราคม 2565

- สถานการณ์น้ำในลุ่มน้ำยมอยู่ในภาวะเฝ้าระวังน้ำน้อย ระดับน้ำในลำน้ำส่วนใหญ่มีแนวโน้มลดลง
- สถานการณ์น้ำในลุ่มน่านอยู่ในภาวะเฝ้าระวังน้ำน้อย ระดับน้ำในลำน้ำส่วนใหญ่มีแนวโน้มทรงตัว

รายงานสถานการณ์น้ำลุ่มน้ำเจ้าพระยา

วันที่ 4 มกราคม 2565

1. สภาพภูมิอากาศ

ลักษณะอากาศทั่วไป (ที่มา: กรมอุตุนิยมวิทยา)

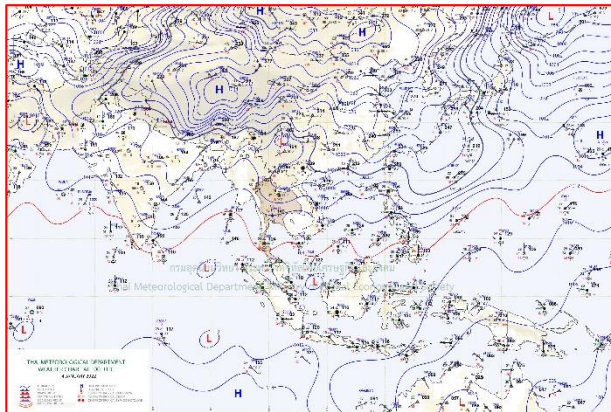
พยากรณ์อากาศ 24 ชั่วโมงข้างหน้า บริเวณความกดอากาศสูงหรือมวลอากาศเย็นที่ปกคลุมประเทศไทยตอนบนมีกำลังปานกลาง ทำให้บริเวณดังกล่าวมีหมอกในตอนเช้า แต่ยังคงมีอากาศเย็นถึงหนาวในภาคเหนือ ส่วนภาคตะวันออกเฉียงเหนือ ภาคกลางและภาคตะวันออกมีอากาศเย็นในตอนเช้า สำหรับยอดดอยมีอากาศหนาวถึงหนาวจัด อุณหภูมิต่ำสุด 6-12 องศาเซลเซียส และยอดภูมียอดอากาศหนาว อุณหภูมิต่ำสุด 8-15 องศาเซลเซียส ขอให้ประชาชนบริเวณประเทศไทยตอนบนดูแลรักษาสุขภาพเนื่องจากสภาพอากาศที่หนาวเย็นลงในระยะนี้ไว้ด้วย

สำหรับมรสุมตะวันออกเฉียงเหนือที่พัดปกคลุมอ่าวไทยและภาคใต้มีกำลังอ่อนลง ทำให้ภาคใต้มีฝนบางแห่ง ส่วนคลื่นลมบริเวณอ่าวไทยตอนล่างมีกำลังอ่อน โดยอ่าวไทยตอนล่างมีคลื่นสูง 1-2 เมตร บริเวณที่มีฝนฟ้าคะนองมีคลื่นสูงประมาณ 2 เมตร

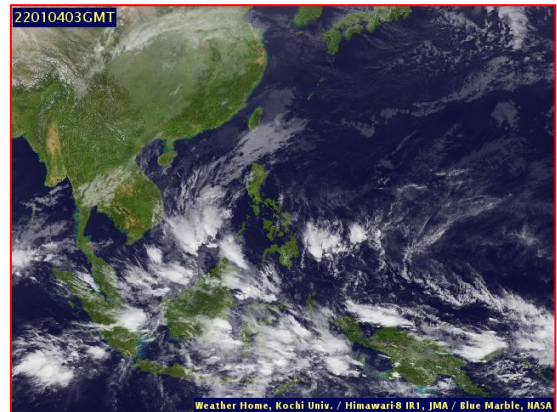
สภาพอากาศภาคกลาง อากาศเย็นกับมีหมอกบางในตอนเช้า อุณหภูมิต่ำสุด 21-23 องศาเซลเซียส อุณหภูมิสูงสุด 31-33 องศาเซลเซียส ลมตะวันออกเฉียงเหนือ ความเร็ว 10-20 กม./ชม.

ผลคาดการณ์ปริมาณน้ำฝนล่วงหน้า 1-7 วัน ภาคกลาง

ในช่วงวันที่ 3 - 4 ม.ค. 65 อากาศเย็นในตอนเช้า กับมีลมแรง อุณหภูมิต่ำสุด 18-23 องศาเซลเซียส อุณหภูมิสูงสุด 30-33 องศาเซลเซียส ลมตะวันออกเฉียงเหนือ ความเร็ว 10-25 กม./ชม. ส่วนในช่วงวันที่ 5 - 9 ม.ค. 65 อากาศเย็นกับมีหมอกในตอนเช้า อุณหภูมิจะสูงขึ้น 1-2 องศาเซลเซียส อุณหภูมิต่ำสุด 20-24 องศาเซลเซียส อุณหภูมิสูงสุด 31-34 องศาเซลเซียส ลมตะวันออกเฉียงเหนือ ความเร็ว 10-20 กม./ชม.



แผนที่อากาศ วันที่ 4 ม.ค. 2565 เวลา 07.00 น.



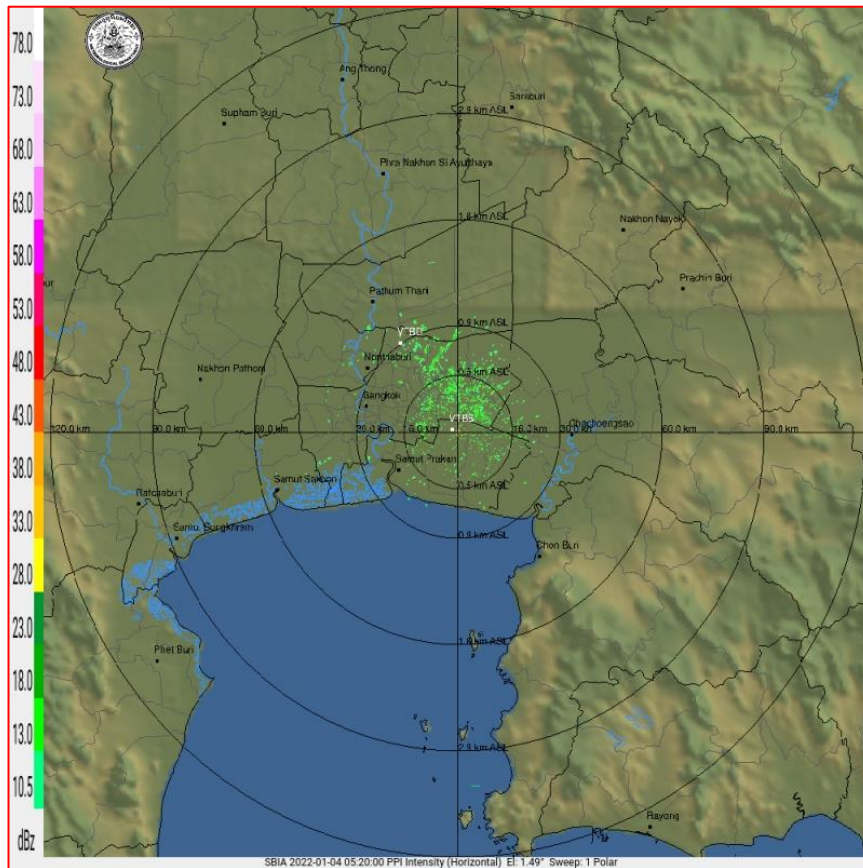
ภาพถ่ายจากดาวเทียม วันที่ 4 ม.ค. 2565

2. สถานการณ์ฝน

จากข้อมูลสถานการณ์ฝนในพื้นที่ลุ่มน้ำเจ้าพระยาของวันที่ 3 มกราคม 2565 จากกรมทรัพยากรน้ำ กรมอุตุนิยมวิทยา กรมชลประทาน และสถาบันสารสนเทศทรัพยากรน้ำ (องค์การมหาชน) พบว่าไม่มีฝนตกในพื้นที่ลุ่มน้ำเจ้าพระยา

ข้อมูลสถานการณ์ฝนในพื้นที่ลุ่มน้ำเจ้าพระยา ณ วันที่ 3 มกราคม 2565 เวลา 07.00 น.

ลุ่มน้ำ	จังหวัด*	ปริมาณฝน 24 ชม.(มม.)
เจ้าพระยา	นครสวรรค์	ไม่มีฝน
	พระนครศรีอยุธยา	ไม่มีฝน
	ปทุมธานี (สภช.)	ไม่มีฝน
	ลพบุรี	ไม่มีฝน
	กรุงเทพฯ (บางนา สภช.)	ไม่มีฝน
หมายเหตุ “ - ” คือ ยังไม่ได้รับรายงาน, *จังหวัดมีพื้นที่ลุ่มน้ำมากกว่าร้อยละ 50 ขึ้นไป		

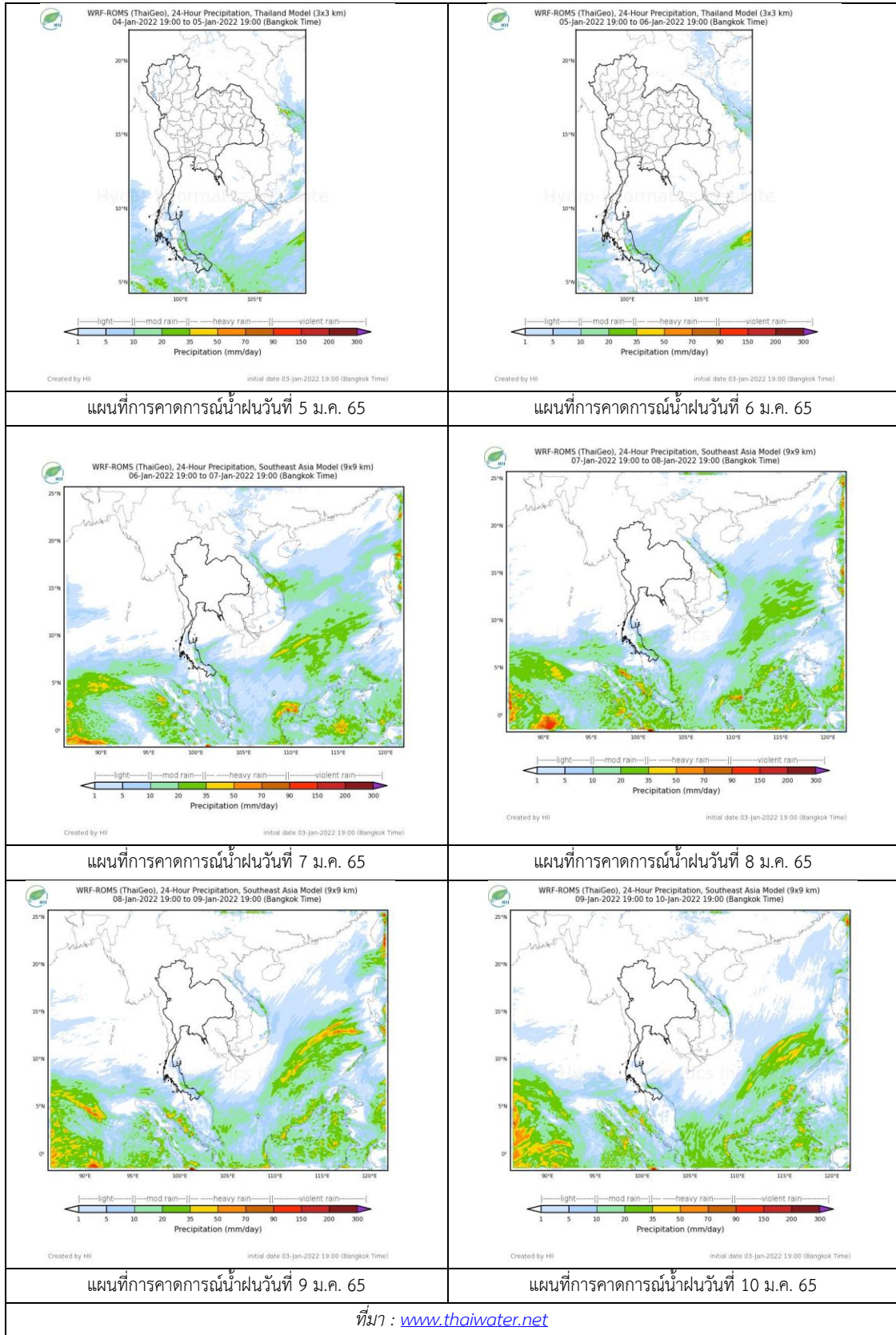


ภาพเรดาร์ตรวจอากาศ “สถานีสุวรรณภูมิ”

ณ วันที่ 4 มกราคม 2565 เวลา 12.20 น.

(ที่มา : กรมอุตุนิยมวิทยา <https://weather.tmd.go.th/phs.php>)

สถานการณ์น้ำฝน (แผนภาพคาดการณ์ฝนล่วงหน้าความละเอียดสูง WRF-ROMS Model)



3. ข้อมูลปริมาณน้ำในลำน้ำ

สถานการณ์น้ำท่า 31 ธ.ค. 2564 – 1 ม.ค. 2565 ที่มา: กรมชลประทาน)

สถานี	แม่น้ำ	อำเภอ	จังหวัด	ระดับตลิ่ง	ศุกร์	เสาร์	อาทิตย์	จันทร์	อังคาร	แนวโน้ม (เพิ่ม/ลด)
				ปริมาณน้ำ (ลบ.ม./วิ.)	31 ม.ค.	1 ม.ค.	2 ม.ค.	3 ม.ค.	4 ม.ค.	
C.2	เจ้าพระยา	เมือง	นครสวรรค์	26.20	17.50	17.74	17.88	17.92	17.92	ทรงตัว
				3590.00	275.00	329.00	359.00	367.00	348.00	
C.13	เจ้าพระยา	สรรพยา	ชัยนาท	16.34	14.97	15.07	15.25	15.43	15.53	เพิ่มขึ้น
				2840.00	85.00	85.00	85.00	85.00	85.00	
C.3	เจ้าพระยา	เมือง	สิงห์บุรี	13.40	1.97	2.01	1.99	1.96	2.00	เพิ่มขึ้น
		สิงห์บุรี		2900.00	***	***	***	***	***	
C.35	เจ้าพระยา	พระนคร	พระนคร	4.58	0.90	0.75	0.70	0.70	0.70	ทรงตัว
		ศรีอยุธยา		1179.00	***	***	***	***	***	
C.36	เจ้าพระยา	บางบาล	พระนคร	4.00	0.31	0.30	0.26	0.24	0.30	เพิ่มขึ้น
			ศรีอยุธยา	420.00	***	***	***	***	***	
C.37	เจ้าพระยา	บางบาล	พระนคร	1.65	0.38	0.33	0.29	0.26	0.31	เพิ่มขึ้น
			ศรีอยุธยา	44.00	***	***	***	***	***	

*** ยังไม่ได้รับรายงาน



วัดโคกจันทร์ ต.โพนางคำ อ.สรรพยา
จ.ชัยนาท (ลุ่มน้ำเจ้าพระยา)



บ้านท้ายดง ต.บางกระบือ อ.สามโคก
จ.ปทุมธานี (ลุ่มน้ำเจ้าพระยา)

ปริมาณน้ำในลำน้ำในพื้นที่ลุ่มน้ำเจ้าพระยา

(หมายเหตุ ที่มา : <http://mekhala.dwr.go.th/cctv/>)

4. สรุป

รายงานสถานการณ์น้ำลุ่มน้ำเจ้าพระยาวันที่ 1 มกราคม 2565

- สถานการณ์น้ำในลุ่มน้ำเจ้าพระยาอยู่ในภาวะปกติ ระดับน้ำในลำน้ำส่วนใหญ่มีแนวโน้มเพิ่มขึ้น ทรงตัว

รายงานสถานการณ์น้ำลุ่มน้ำทะเลสาบสงขลา

วันที่ 4 มกราคม 2565

1. สภาพภูมิอากาศ

ลักษณะอากาศทั่วไป (ที่มา: กรมอุตุนิยมวิทยา)

พยากรณ์อากาศ 24 ชั่วโมงข้างหน้า บริเวณความกดอากาศสูงหรือมวลอากาศเย็นที่ปกคลุมประเทศไทยตอนบนมีกำลังอ่อนลง แต่ยังคงทำให้บริเวณดังกล่าวมีอากาศเย็นถึงหนาว โดยภาคเหนือและภาคตะวันออกเฉียงเหนือมีอากาศเย็นถึงหนาว ส่วนภาคกลางและภาคตะวันออกมีอากาศเย็นในตอนเช้า สำหรับยอดดอยมีอากาศหนาวถึงหนาวจัด อุณหภูมิต่ำสุด 4-12 องศาเซลเซียส และยอดภูมีอากาศหนาว อุณหภูมิต่ำสุด 8-15 องศาเซลเซียส ขอให้ประชาชนบริเวณประเทศไทยตอนบนดูแลรักษาสุขภาพเนื่องจากสภาพอากาศที่หนาวเย็นลงในระยะนี้ไว้ด้วย

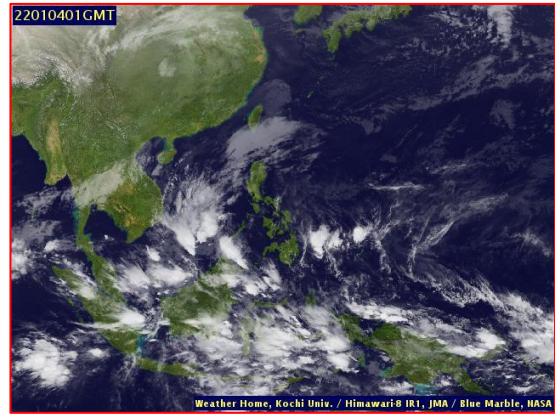
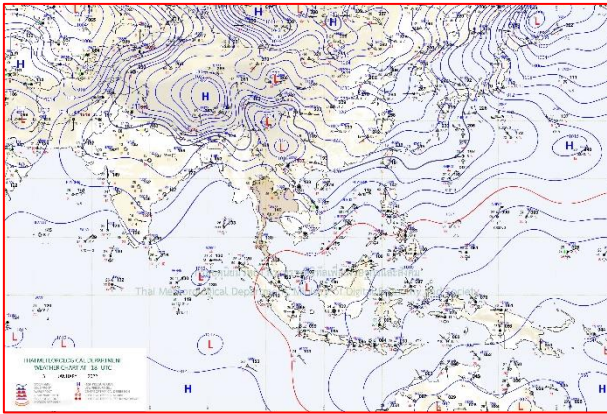
สำหรับมรสุมตะวันออกเฉียงเหนือกำลังค่อนข้างแรง ที่พัดปกคลุมอ่าวไทยและภาคใต้มีกำลังอ่อนลง แต่ยังคงทำให้ภาคใต้มีฝนฟ้าคะนองบางแห่ง

ส่วนคลื่นลมบริเวณอ่าวไทยและทะเลอันดามัน โดยอ่าวไทยตอนบนมีคลื่นสูง 1-2 เมตร อ่าวไทยตอนล่างมีคลื่นสูงประมาณ 2 เมตร และบริเวณที่มีฝนฟ้าคะนองมีคลื่นสูงมากกว่า 2 เมตร ส่วนทะเลอันดามันมีคลื่นสูงประมาณ 1 เมตร ห่างฝั่งคลื่นสูง 1-2 เมตร ขอให้ชาวเรือบริเวณอ่าวไทยและทะเลอันดามันควรเดินเรือด้วยความระมัดระวัง

สภาพอากาศภาคใต้ (ฝั่งตะวันออก) ทางตอนบนของภาค: อากาศเย็นในตอนเช้า ทางตอนล่างของภาค: มีฝนฟ้าคะนองร้อยละ 30 ของพื้นที่ บริเวณจังหวัดนครศรีธรรมราช พัทลุง สงขลา ปัตตานี ยะลา และนราธิวาส อุณหภูมิต่ำสุด 22-25 องศาเซลเซียส อุณหภูมิสูงสุด 28-31 องศาเซลเซียส ตั้งแต่จังหวัดสุราษฎร์ธานีขึ้นมา: ลมตะวันออกเฉียงเหนือ ความเร็ว 15-35 กม./ชม. ทะเลมีคลื่นสูง 1-2 เมตร บริเวณที่มีฝนฟ้าคะนองคลื่นสูงประมาณ 2 เมตร ตั้งแต่จังหวัดนครศรีธรรมราชลงไป: ลมตะวันออกเฉียงเหนือ ความเร็ว 20-35 กม./ชม. ทะเลมีคลื่นสูงประมาณ 2 เมตร บริเวณที่มีฝนฟ้าคะนองคลื่นสูงมากกว่า 2 เมตร

ผลคาดการณ์ปริมาณน้ำฝนล่วงหน้า 1-7 วัน ภาคใต้ (ฝั่งตะวันออก)

ในช่วงวันที่ 3 - 4 ม.ค. 65 อากาศเย็นในตอนเช้า กับมีลมแรง อุณหภูมิต่ำสุด 19-23 องศาเซลเซียส อุณหภูมิสูงสุด 30-33 องศาเซลเซียส ลมตะวันออกเฉียงเหนือ ความเร็ว 15-35 กม./ชม. ทะเลมีคลื่นสูงประมาณ 1 เมตร ห่างฝั่งคลื่นสูง 1-2 เมตร ส่วนในช่วงวันที่ 5 - 9 ม.ค. 65 อากาศเย็นกับมีหมอกในตอนเช้า อุณหภูมิจะสูงขึ้น 1-2 องศาเซลเซียส อุณหภูมิต่ำสุด 21-25 องศาเซลเซียส อุณหภูมิสูงสุด 31-34 องศาเซลเซียส ลมตะวันออกเฉียงเหนือ ความเร็ว 15-30 กม./ชม. ทะเลมีคลื่นสูงประมาณ 1 เมตร



แผนที่อากาศ วันที่ 4 ม.ค. 2565 เวลา 01.00 น.

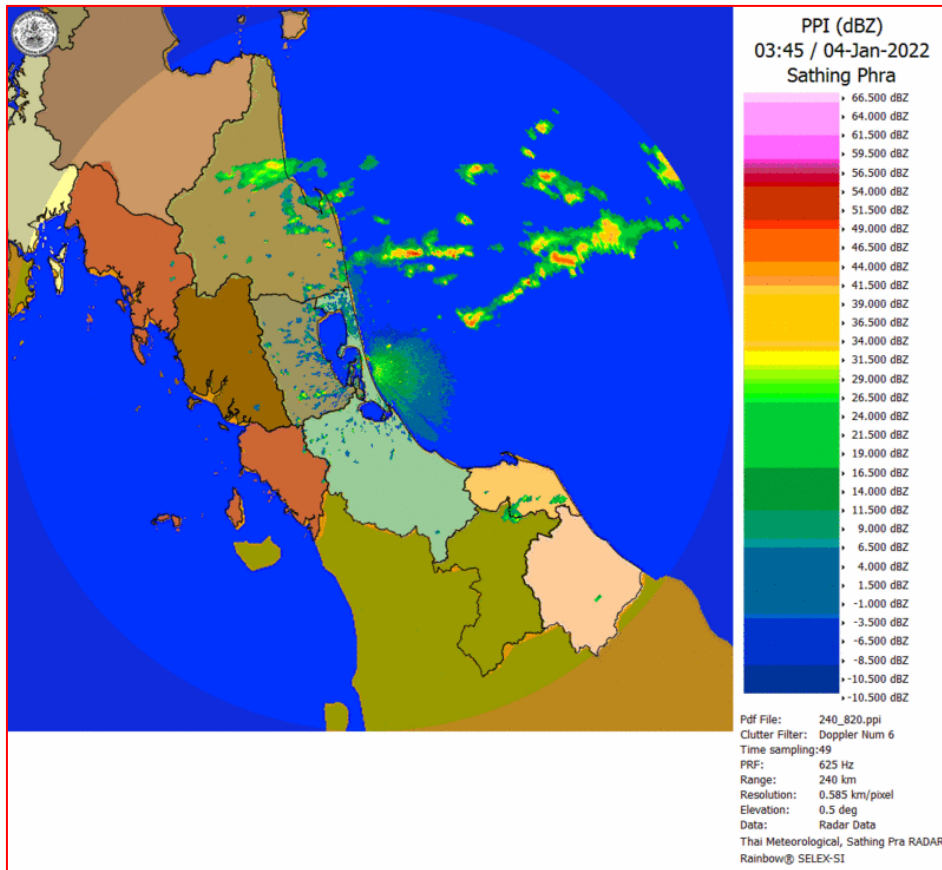
ภาพถ่ายจากดาวเทียม วันที่ 4 ม.ค. 2565

สถานการณ์ฝน

จากข้อมูลสถานการณ์ฝนในพื้นที่ลุ่มน้ำทะเลสาบสงขลา ภาคใต้ (ฝั่งตะวันออก) ของวันที่ 3 มกราคม 2565 จากกรมทรัพยากรน้ำ กรมอุตุนิยมวิทยา กรมชลประทาน และสถาบันสารสนเทศทรัพยากรน้ำ (องค์การมหาชน) พบว่า มีฝนตกในพื้นที่ลุ่มน้ำทะเลสาบสงขลา

ข้อมูลสถานการณ์ฝนในพื้นที่ลุ่มน้ำทะเลสาบสงขลา ณ วันที่ 3 มกราคม 2565 เวลา 07.00 น.

ลุ่มน้ำ	จังหวัด*	ปริมาณฝน 24 ชม.(มม.)
ทะเลสาบ สงขลา	นครศรีธรรมราช	7.7
	พัทลุง สกษ.	24.6
	สงขลา	13.0
หมายเหตุ “ - ” คือ ยังไม่ได้รับรายงาน, *จังหวัดที่มีพื้นที่ลุ่มน้ำมากกว่าร้อยละ 50 ขึ้นไป		

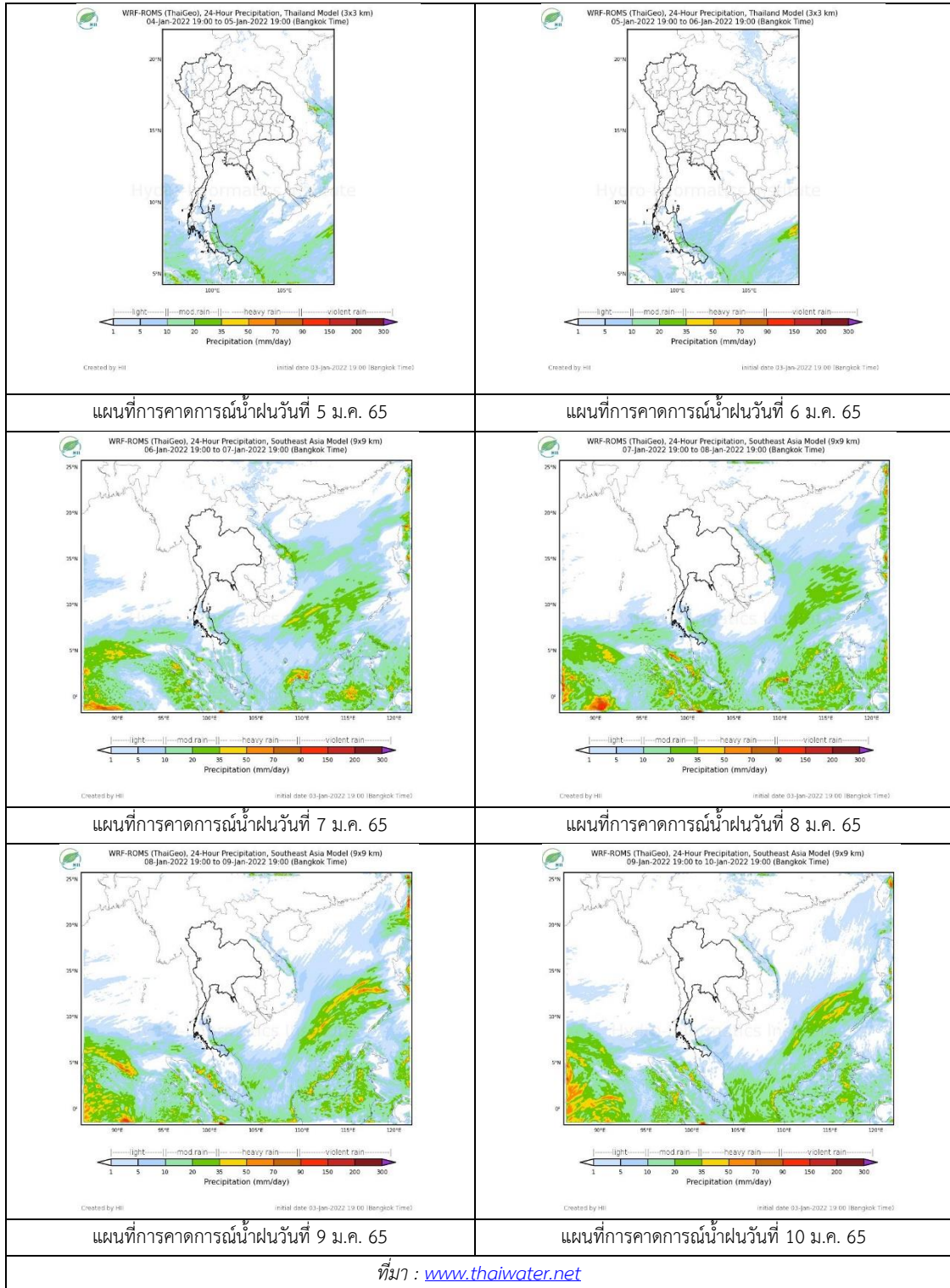


ภาพเรดาร์ตรวจอากาศ “สทิงพระ”

ณ วันที่ 4 มกราคม 2565 เวลา 10.45 น.

(ที่มา : กรมอุตุนิยมวิทยา <https://weather.tmd.go.th/phs.php>)

สถานการณ์น้ำฝน (แผนภาพคาดการณ์ฝนล่วงหน้าความละเอียดสูง WRF-ROMS Model)



2. ข้อมูลปริมาณน้ำในลำน้ำ

สถานการณ์น้ำท่า (31 ธ.ค. 2564 – 4 ม.ค. 2565 ที่มา: กรมชลประทาน)

สถานี	ลุ่มน้ำ	อำเภอ	จังหวัด	ระดับน้ำ-ม.	ศุกร์	เสาร์	อาทิตย์	จันทร์	อังคาร	แนวโน้ม (เพิ่ม/ลด)
				ปริมาณน้ำ- ลบ.ม./วิ. (ระดับเตือนภัย)	31 ธ.ค.	1 ม.ค.	2 ม.ค.	3 ม.ค.	4 ม.ค.	
X.170	ทะเลสาบสงขลา	ศรีนครินทร์	พัทลุง	25.20	21.29	21.34	21.25	21.44	21.37	ลดลง
				290.00	26.05	28.30	24.25	32.80	29.65	
X.265	ทะเลสาบสงขลา	เมือง	พัทลุง	8.00	6.71	6.63	6.57	6.63	6.77	เพิ่มขึ้น
				-	-	-	-	-	-	
X.44	ทะเลสาบสงขลา	หาดใหญ่	สงขลา	7.40	1.23	1.26	1.39	1.76	1.29	ลดลง
				534.00	49.20	50.40	55.60	70.40	51.60	
X.90	ทะเลสาบสงขลา	คลองหอย โข่ง	สงขลา	9.53	2.83	2.73	3.10	4.70	3.22	ลดลง
				908.00	33.35	29.20	45.50	133.00	50.90	
X.173A	ทะเลสาบสงขลา	สะเดา	สงขลา	16.13	10.82	10.64	10.68	10.79	10.69	ลดลง
				259.00	17.80	15.10	15.70	17.35	15.85	
X.174	ทะเลสาบสงขลา	หาดใหญ่	สงขลา	8.88	4.72	4.69	5.03	5.54	5.30	ลดลง
				210.60	5.90	5.35	12.25	25.20	19.00	



สถานีคลองอู่ตะเภาตอนล่าง - ต.หาดใหญ่ อ.หาดใหญ่ จ.สงขลา

(ลุ่มน้ำทะเลสาบสงขลา)

(หมายเหตุ ที่มา : <http://mekhala.dwr.go.th/cctv/>)

3. สรุป

สถานการณ์น้ำในลุ่มน้ำทะเลสาบสงขลาประจำวันี่ 4 มกราคม 2565

สถานการณ์น้ำในลำน้ำโดยทั่วไปอยู่ในภาวะปกติ ระดับน้ำในลำน้ำส่วนใหญ่มีแนวโน้มเพิ่มขึ้นและลดลง

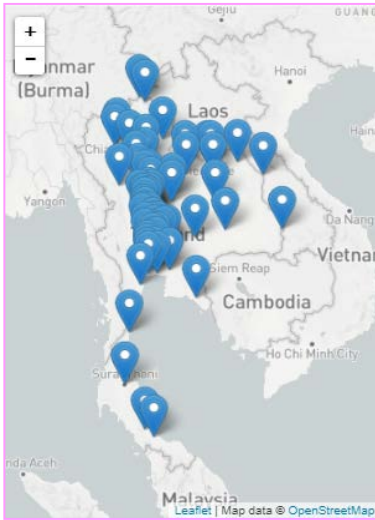
รายงานระดับน้ำจากกล้อง
CCTV





รายงานระดับน้ำจากกล้อง CCTV

ณ. วันที่ 4 มกราคม พ.ศ. 2565



สรุปสถานการณ์น้ำในลำน้ำสายหลัก

สะพานพระแม่ย่า - อ.เมือง จ.สุโขทัย (ลุ่มน้ำยม) สถานการณ์น้ำปกติ

แม่ น้ำเลย อ.เมือง จ.เลย (ลุ่มน้ำโขง) สถานการณ์น้ำปกติ

บ้านท้ายดง อ.สามโคก จ.ปทุมธานี (ลุ่มน้ำเจ้าพระยา) สถานการณ์น้ำปกติ

สะพานบุญรัตนประชาชนอุวัฒน์ อ.สามพราน จ.นครปฐม (ลุ่มน้ำท่าจีน) สถานการณ์น้ำปกติ

สถานีอุตะภาคตอนล่าง - อ.หาดใหญ่ จ.สงขลา (ลุ่มน้ำทะเลสาบสงขลา) สถานการณ์น้ำปกติ

สถานีบ้านบางแก้ว - อ.บรรพตพิสัย จ.นครสวรรค์ (ลุ่มน้ำปิง-วัง-สะแกกรัง-ป่าสัก) สถานการณ์น้ำปกติ

สะพานบ้านปางหมู อ.เมือง จ.แม่ฮ่องสอน (ลุ่มน้ำสาละวิน) สถานการณ์น้ำปกติ

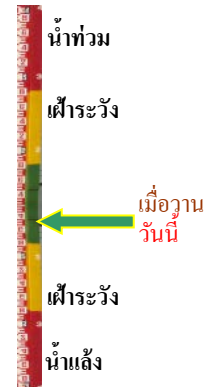
สะพานแควใหญ่ อ.เมือง จ.กาญจนบุรี (ลุ่มน้ำแม่กลอง) สถานการณ์น้ำปกติ

สะพานมหาโพธิ์ - อ.เมือง จ.แพร่ (ลุ่มน้ำยม)



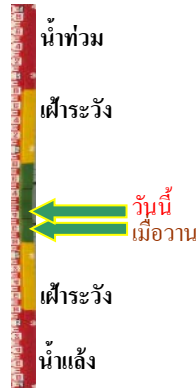
ระดับน้ำปัจจุบัน	144.20 ม.รทก.
ระดับตลิ่งต่ำสุด	152.33 ม.รทก.
ระดับท้องน้ำ	141.18 ม.รทก.

สะพานศรีรัตนาลัย - อ.ศรีรัตนาลัย จ.สุโขทัย (ลุ่มน้ำยม)



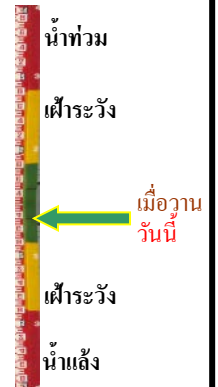
ระดับน้ำปัจจุบันต่ำกว่าสภาพ	
ระดับตลิ่งต่ำสุด	71.78 ม.รทก.
ระดับท้องน้ำ	58.48 ม.รทก.

สะพานพระแม่ย่า - อ.เมือง จ.สุโขทัย (ลุ่มน้ำยม)



ระดับน้ำปัจจุบัน	45.10 ม.รทก.
ระดับตลิ่งต่ำสุด	48.59 ม.รทก.
ระดับท้องน้ำ	- ม.รทก.

สะพานบางระกำ - อ.บางระกำ จ.พิษณุโลก (ลุ่มน้ำยม)



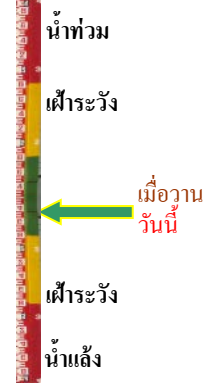
ระดับน้ำปัจจุบันต่ำกว่าสภาพ	
ระดับตลิ่งต่ำสุด	31.73 ม.รทก.
ระดับท้องน้ำ	- ม.รทก.

สะพานบ้านโพทะเล - อ.โพทะเล จ.พิจิตร
(ลุ่มน้ำยม)



ระดับน้ำปัจจุบัน 25.10 ม.รทก.
ระดับตลิ่งต่ำสุด 31.63 ม.รทก.
ระดับท้องน้ำ 20.59 ม.รทก.

บ้านทับกฤช - อ.ชุมแสง จ.นครสวรรค์ (ทับกฤชใต้)
(ลุ่มน้ำน่าน)



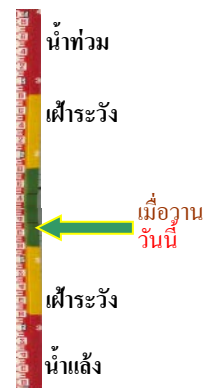
ระดับน้ำปัจจุบันต่ำกว่าสถาพ
ระดับตลิ่งต่ำสุด 22.28 ม.รทก.
ระดับท้องน้ำ 13.28 ม.รทก.

สะพานท่าเสา - อ.เมือง จ.อุตรดิตถ์
(ลุ่มน้ำน่าน)



ระดับน้ำปัจจุบัน 53.65 ม.รทก.
ระดับตลิ่งต่ำสุด 56.91 ม.รทก.
ระดับท้องน้ำ 47.80 ม.รทก.

สะพานเฉลิมพระเกียรติ 48 พรรษา
อ.เมือง จ.พิจิตร (ลุ่มน้ำน่าน)



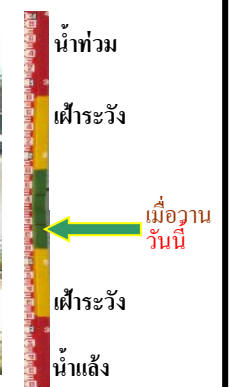
ระดับน้ำปัจจุบัน 28.30 ม.รทก.
ระดับตลิ่งต่ำสุด - ม.รทก.
ระดับท้องน้ำ - ม.รทก.

สะพานเฉลิมพระเกียรติ ร.9 72 พรรษา
อ.บางมูลนาก จ.พิจิตร (ลุ่มน้ำน่าน)



ระดับน้ำปัจจุบันต่ำกว่าสถาพ
ระดับตลิ่งต่ำสุด 27.23 ม.รทก.
ระดับท้องน้ำ 16.56 ม.รทก.

สะพานสุพรรณกัลยา - อ.เมือง จ.พิษณุโลก
(ลุ่มน้ำน่าน)



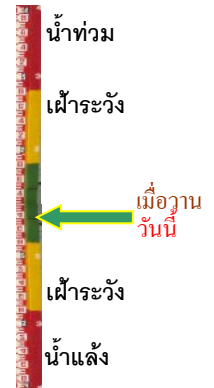
ระดับน้ำปัจจุบันต่ำกว่าสถาพ
ระดับตลิ่งต่ำสุด 44.52 ม.รทก.
ระดับท้องน้ำ 32.51 ม.รทก.

สถานีแม่น้ำเลย - อ.เมือง จ.เลย
(ลุ่มน้ำโขง)



ระดับน้ำปัจจุบันต่ำกว่าสถาฟ
ระดับตลิ่งต่ำสุด - ม.รทก.
ระดับท้องน้ำ - ม.รทก.

วัดศรีชมพูนาคค้อ - อ.ท่าบ่อ จ.หนองคาย
(ห้วยโมง/โขงอีสาน)



ระดับน้ำปัจจุบัน 165.00 ม.รทก.
ระดับตลิ่งต่ำสุด 167.09 ม.รทก.
ระดับท้องน้ำ 156.60 ม.รทก.

บ้านเหล่านกขุม - อ.เมือง จ.ขอนแก่น
(ลุ่มน้ำชี)



ระดับน้ำปัจจุบัน 145.42 ม.รทก.
ระดับตลิ่งต่ำสุด 149.71 ม.รทก.
ระดับท้องน้ำ 141.00 ม.รทก.

สะพานเดชาติวงศ์ - อ.เมือง จ.นครสวรรค์
(ลุ่มน้ำเจ้าพระยา)



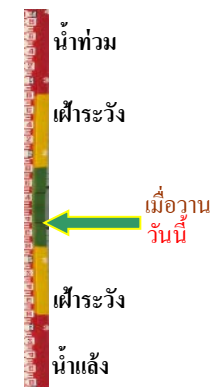
ระดับน้ำปัจจุบันต่ำกว่าสถาฟ
ระดับตลิ่งต่ำสุด 23.22 ม.รทก.
ระดับท้องน้ำ 11.15 ม.รทก.

วัดโคกจันทร์ - อ.สรรพยา จ.ชัยนาท
(ลุ่มน้ำเจ้าพระยา)



ระดับน้ำปัจจุบันต่ำกว่าสถาฟ
ระดับตลิ่งต่ำสุด - ม.รทก.
ระดับท้องน้ำ - ม.รทก.

บ้านป้อม - อ.พระนครศรีอยุธยา
จ.พระนครศรีอยุธยา (ลุ่มน้ำเจ้าพระยา)



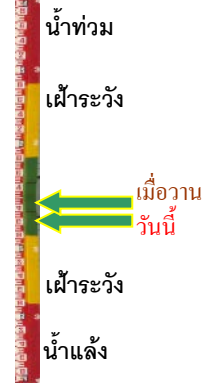
ระดับน้ำปัจจุบันต่ำกว่าสถาฟ
ระดับตลิ่งต่ำสุด - ม.รทก.
ระดับท้องน้ำ - ม.รทก.

บ้านท้ายดง - อ.สามโคก จ.ปทุมธานี
(ลุ่มน้ำเจ้าพระยา)



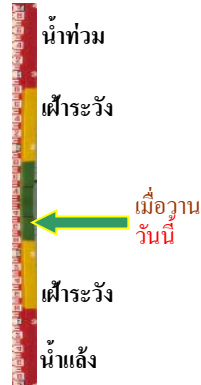
ระดับน้ำปัจจุบันต่ำกว่าสถาฟ
ระดับตลิ่งต่ำสุด - ม.รทก.
ระดับท้องน้ำ - ม.รทก.

สะพานปรีดีย์ - อ.เมือง จ.พระนครศรีอยุธยา
(ลุ่มน้ำเจ้าพระยา)



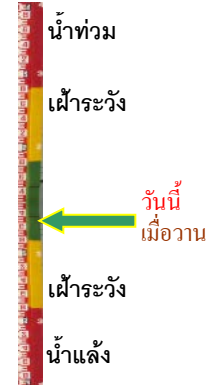
ระดับน้ำปัจจุบัน -0.30 ม.รทก.
ระดับตลิ่งต่ำสุด - ม.รทก.
ระดับท้องน้ำ - ม.รทก.

อุทัยใหม่ - อ.เมือง จ.อุทัยธานี
(ลุ่มน้ำสะแกกรัง)



ระดับน้ำปัจจุบันต่ำกว่าสถาฟ
ระดับตลิ่งต่ำสุด - ม.รทก.
ระดับท้องน้ำ - ม.รทก.

สะพานบุญรัตน์ประชานุวัฒน์ - อ.สามพราน
จ.นครปฐม (ลุ่มน้ำท่าจีน)



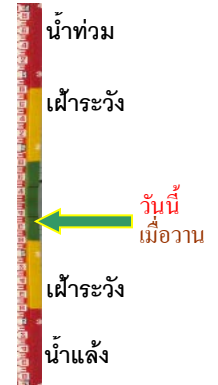
ระดับน้ำปัจจุบัน 1.38 ม.รทก.
ระดับตลิ่งต่ำสุด 1.46 ม.รทก.
ระดับท้องน้ำ -7.22 ม.รทก.

สะพานสามง่าม-ท่าโบสถ์
อ.หันคา จ.ชัยนาท (ลุ่มน้ำท่าจีน)



ระดับน้ำปัจจุบัน 11.97 ม.รทก.
ระดับตลิ่งต่ำสุด 5.70 ม.รทก.
ระดับท้องน้ำ 0.46 ม.รทก.

เชิงสะพานฉะเชิงเทรา - อ.เมือง จ.ฉะเชิงเทรา
(ลุ่มน้ำบางปะกง)



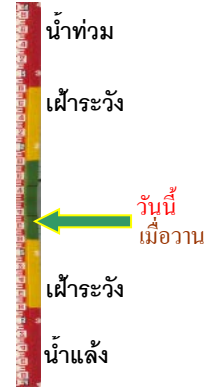
ระดับน้ำปัจจุบันระดับน้ำต่ำกว่าสถาฟ
ระดับตลิ่งต่ำสุด 1.90 ม.รทก.
ระดับท้องน้ำ - ม.รทก.

เทศบาลเมืองเพชรบุรี - อ.เมือง จ.เพชรบุรี
(ลุ่มน้ำเพชรบุรี)



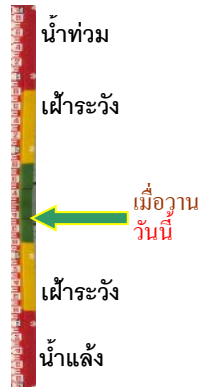
ระดับน้ำปัจจุบัน	1.60	ม.รทก.
ระดับตลิ่งต่ำสุด	4.33	ม.รทก.
ระดับท้องน้ำ	0.01	ม.รทก.

สถานีอุทกภาคกลาง - อ.หาดใหญ่ จ.สงขลา
(ลุ่มน้ำทะเลสาบสงขลา)



ระดับน้ำปัจจุบัน	1.69	ม.รทก.
ระดับตลิ่งต่ำสุด	8.93	ม.รทก.
ระดับท้องน้ำ	-1.93	ม.รทก.

สถานีวัดแม่น้ำโขง (MRC) - อ.เชียงคาน จ.เลย
(ลุ่มน้ำโขง)



ระดับน้ำปัจจุบัน	4.00	ม.รทก.
ระดับตลิ่งต่ำสุด	-	ม.รทก.
ระดับท้องน้ำ	-	ม.รทก.

สถานีบ้านบางแก้ว - อ.บรรพตพิสัย จ.นครสวรรค์
(ลุ่มน้ำปิง-วัง-สะแกกรัง-ป่าสัก)



ระดับน้ำปัจจุบัน	37.77	ม.รทก.
ระดับตลิ่งต่ำสุด	44.95	ม.รทก.
ระดับท้องน้ำ	35.06	ม.รทก.

สถานีบ้านปากห้องห้วยจี่ - อ.บ้านตาก จ.ตาก
(ลุ่มน้ำปิง-วัง-สะแกกรัง-ป่าสัก)



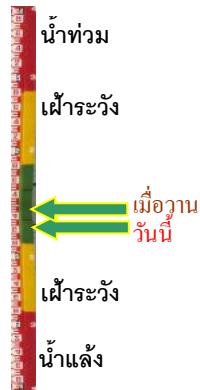
ระดับน้ำปัจจุบัน	117.77	ม.รทก.
ระดับตลิ่งต่ำสุด	120.45	ม.รทก.
ระดับท้องน้ำ	114.47	ม.รทก.

สถานีบ้านจางวาง - อ.หล่มสัก จ.เพชรบูรณ์
(ลุ่มน้ำปิง-วัง-สะแกกรัง-ป่าสัก)



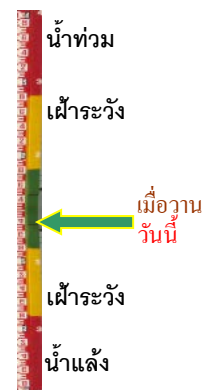
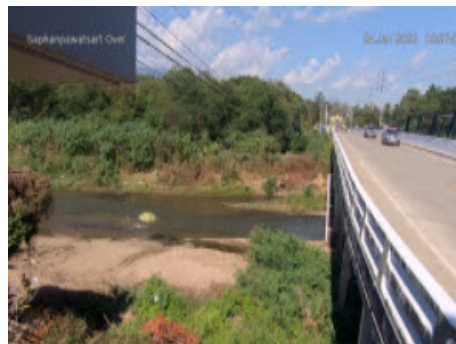
ระดับน้ำปัจจุบันต่ำกว่าสภาพ		
ระดับตลิ่งต่ำสุด	135.46	ม.รทก.
ระดับท้องน้ำ	127.24	ม.รทก.

สถานีแม่น้ำป่าสัก - อ.เมือง จ.เพชรบูรณ์
(ลุ่มน้ำป่าสัก-วัง-สะแกกรัง-ป่าสัก)



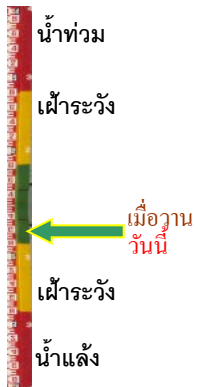
ระดับน้ำปัจจุบัน	110.90	ม.รทก.
ระดับตลิ่งต่ำสุด	114.98	ม.รทก.
ระดับท่อน้ำ	104.53	ม.รทก.

สะพานประวัติศาสตร์ฯ - อ.ปาย จ.แม่ฮ่องสอน
(ลุ่มน้ำสาละวิน)



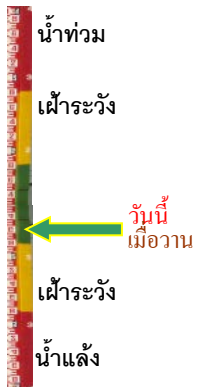
ระดับน้ำปัจจุบันต่ำกว่าสถาพ		
ระดับตลิ่งต่ำสุด	483.06	ม.รทก.
ระดับท่อน้ำ	475.77	ม.รทก.

สะพานบ้านปางหมู - อ.เมือง จ.แม่ฮ่องสอน
(ลุ่มน้ำสาละวิน)



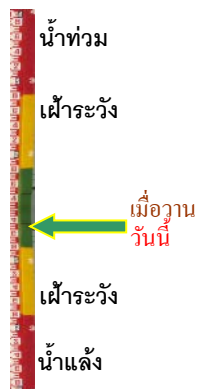
ระดับน้ำปัจจุบัน	199.85	ม.รทก.
ระดับตลิ่งต่ำสุด	202.98	ม.รทก.
ระดับท่อน้ำ	196.45	ม.รทก.

สะพานข้ามห้วยแม่สอด - อ.แม่สอด จ.ตาก
(ลุ่มน้ำสาละวิน)



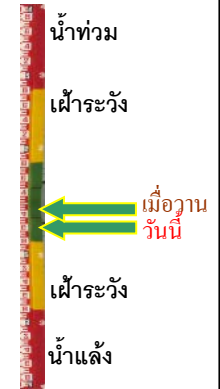
ระดับน้ำปัจจุบัน	205.40	ม.รทก.
ระดับตลิ่งต่ำสุด	207.80	ม.รทก.
ระดับท่อน้ำ	203.37	ม.รทก.

สะพานบ้านหนองปรือ - อ.หนองปรือ จ.กาญจนบุรี
(ลุ่มน้ำแม่กลอง)



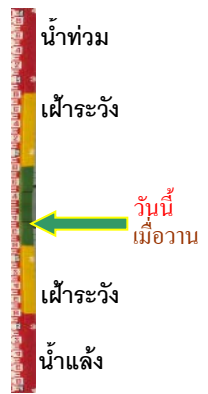
ระดับน้ำปัจจุบันต่ำกว่าสถาพ		
ระดับตลิ่งต่ำสุด	147.06	ม.รทก.
ระดับท่อน้ำ	140.73	ม.รทก.

สะพานแควใหญ่ - อ.เมือง จ.กาญจนบุรี
(ลุ่มน้ำแม่กลอง)



ระดับน้ำปัจจุบัน	24.32	ม.รทก.
ระดับตลิ่งต่ำสุด	28.28	ม.รทก.
ระดับท่อน้ำ	20.86	ม.รทก.

สะพานบ้านท่าเรือ - อ.ท่ามะกา จ.กาญจนบุรี
(ลุ่มน้ำแม่กลอง)



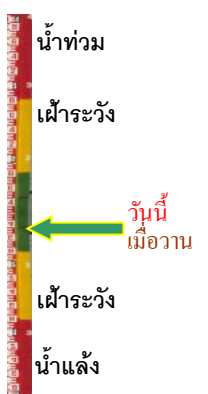
ระดับน้ำปัจจุบัน ต้นไม้บังสภาพ
ระดับตลิ่งต่ำสุด 14.82 ม.รทก.
ระดับท้องน้ำ 2.90 ม.รทก.

สะพานเฉลิมพระเกียรติ 60 พรรษา
อ.บ้านโป่ง จ.ราชบุรี (ลุ่มน้ำแม่กลอง)



ระดับน้ำปัจจุบัน 7.54 ม.รทก.
ระดับตลิ่งต่ำสุด 17.63 ม.รทก.
ระดับท้องน้ำ 5.68 ม.รทก.

สะพานธนรัชต์ - อ.เมือง จ.ราชบุรี
(ลุ่มน้ำแม่กลอง)



ระดับน้ำปัจจุบัน 1.30 ม.รทก.
ระดับตลิ่งต่ำสุด 5.10 ม.รทก.
ระดับท้องน้ำ -7.75 ม.รทก.

สะพานสมเด็จพระศรีสุริเยนทร์
อ.อัมพวา จ.สมุทรสงคราม (ลุ่มน้ำแม่กลอง)



ระดับน้ำปัจจุบัน 1.60 ม.รทก.
ระดับตลิ่งต่ำสุด 2.52 ม.รทก.
ระดับท้องน้ำ -14.58 ม.รทก.