



# รายงานสถานการณ์น้ำ ศูนย์ป้องกันวิกฤติน้ำ กรมทรัพยากรน้ำ วันที่ ๑๕ กุมภาพันธ์ ๒๕๖๐

**สภาวะอากาศ** ภาคเหนือ ภาคตะวันออกเฉียงเหนือ ภาคกลาง และภาคตะวันออก มีอากาศหนาวเย็นโดยทั่วไป กับมีลมแรง ขอให้ประชาชนดูแลสุขภาพเนื่องจากอากาศเปลี่ยนแปลงไว้ด้วย สำหรับภาคใต้ยังคงมีฝนตกและคลื่นลมมีกำลังแรง



## สถานการณ์น้ำ

**กรมอุตุนิยมวิทยา** เตือน ๔ ภาค'หนาวเย็น-ลมแรง'ต่อ แนะนำระวังสุขภาพให้ดี  
**จ.กาฬสินธุ์** เขื่อนลำปาวยันน้ำเพียงพอใช้อุปโภค บริโภค การเกษตรถึงหน้าฝน

## สถานการณ์น้ำต่างประเทศ

**สหรัฐอเมริกา** ฝนตกหนักแคลิฟอร์เนียอพยพคนนับแสนพื้นที่เสี่ยง หวั่น  
เขื่อนแตก

## การช่วยเหลือ

**กองทัพอากาศ** ศบภ.ทอ.ร่วมกับแม่บ้านทอ. มอบถุงยังชีพช่วยน้ำท่วม

## สถานการณ์น้ำ

**ระดับน้ำในแม่น้ำโขง** : สรุปสถานการณ์น้ำประจำวัน : ศูนย์ประมวลวิเคราะห์  
สถานการณ์น้ำ กรมชลประทาน ระดับน้ำแม่น้ำโขง ณ วันที่  
๑๔ กุมภาพันธ์ ๒๕๖๐ ที่สถานีเชียงแสน เชียงคาน หนองคาย นครพนม  
มุกดาหาร และโขงเจียม วัดได้ ๓.๓๔. ๔.๙๔ ๑.๙๘ ๑.๔๒ ๑.๗๘ และ๒.๑๕  
เมตร ตามลำดับ เปรียบเทียบกับตลิ่ง มีค่าเท่ากับ -๙.๔๖ -๑๑.๐๖ ๑๐.๒๒ -

๑๑.๐๘ -๑๐.๒๒ และ-๑๒.๓๕ เมตร ตามลำดับ **แนวโน้มระดับน้ำท่า** สถานีเชียงแสน สถานีเชียงคาน สถานีหนองคาย สถานี  
นครพนม สถานีมุกดาหาร **มีแนวโน้มระดับน้ำเพิ่มขึ้น** สถานีอุบลราชธานี **มีแนวโน้มระดับน้ำลดลง**

**ระดับน้ำและคุณภาพน้ำของกลุ่มน้ำสงขลา** กลุ่มน้ำทะเลสาบสงขลา ปัจจุบันสถานการณ์น้ำในลำน้ำโดยทั่วไปยังคงอยู่ในภาวะปกติ  
(ระดับน้ำต่ำกว่าระดับตลิ่งต่ำสุด) ระดับน้ำในลำน้ำส่วนใหญ่มีแนวโน้มลดลง ซึ่งปัจจุบันสถานการณ์น้ำท่วมคลี่คลายแล้ว อยู่ระหว่าง  
การฟื้นฟู (สถานการณ์น้ำท่า (๑๐ ก.พ.- ๑๔ ก.พ.๒๕๖๐) (ที่มา: กรมชลประทาน) สถานีคลองลำ อ.ศรีนครินทร์ จ.พัทลุง  
สถานีคลองนุ้ย อ.เมือง จ.พัทลุง สถานีคลองหหวะ อ.หาดใหญ่ จ.สงขลา สถานีคลองอู่ตะเภา อ.หาดใหญ่ จ.สงขลา สถานีคลองอู่  
ตะเภา อ.คลองหอยโข่ง จ.สงขลา สถานีคลองอู่ตะเภา อ.สะเดา จ.สงขลา วัดปริมาณน้ำได้ ๑๑.๔๔ ๓.๕๙ ๐.๘๐ ๙.๐๐ ๒๔.๐๐  
และ ๑๖.๐๐ ลบม/วินาที

สถานีตรวจวัดระดับน้ำ (CCTV) ณ วันที่ ๑๔ กุมภาพันธ์ ๒๕๖๐ การตรวจวัดระดับน้ำจากกล้อง (CCTV) ระดับน้ำส่วนใหญ่อยู่ในเกณฑ์ปกติ ยกเว้นสถานีสะพานพระแม่ย่า อ.เมือง จ.สุโขทัย สถานการณ์เฝ้าระวังน้ำแล้ง

จังหวัด	สถานที่ตั้งกล้อง	แม่น้ำ/ คูน้ำ	วิกฤติ	วิกฤติ	ระดับน้ำ (ม.รทก.)			สถานการณ์	หมายเหตุ
			น้ำแล้ง	น้ำท่วม	พ.ศ.2560				
			ระดับ	ระดับ	10 ก.พ	12 ก.พ	14 ก.พ		
			น้อยกว่า	มากกว่า					
จ.สุโขทัย	สะพานศรีรัตนาลัย อ.ศรีรัตนาลัย	ยม	60.14	71.78	60.90	60.70	60.70	น้ำปกติ	↔
จ.สุโขทัย	สะพานพระแม่ย่า อ.เมือง	ยม	42.48	48.59	43.50	43.30	43.20	เฝ้าระวังน้ำแล้ง	↓
จ.อุตรดิตถ์	สะพานท่าเสา อ.เมือง	น่าน	49.22	56.91	55.75	55.40	55.10	น้ำปกติ	↓
จ.พิษณุโลก	สะพานสุพรรณกัลยา อ.เมือง	น่าน	33.98	44.52	37.25	37.25	37.30	น้ำปกติ	↑
จ.นครพนม	เทศบาล ต.นาแก อ.นาแก	ห้วยน้ำค่า/โขงอีสาน	139.05	142.42	141.03	140.98	140.98	น้ำปกติ	↔
จ.ขอนแก่น	บ้านเหล่านกขุม อ.เมือง	ชี	142.78	149.71	145.25	145.40	145.40	น้ำปกติ	↔
จ.บุรีรัมย์	สตึก อ.สตึก	มูล	123.13	128.76	124.90	124.90	124.90	น้ำปกติ	↔
จ.พระนครศรีอยุธยา	อ.เสนา	น้อย/เจ้าพระยา	2.00	5.00	0.50	1.15	1.00	น้ำปกติ	↓
จ.พระนครศรีอยุธยา	บ้านป้อม อ.พระนครศรีอยุธยา	เจ้าพระยา	-	-	0.01	0.45	0.45	น้ำปกติ	↔
จ.สุพรรณบุรี	สะพานวัดพระรูป อ.เมือง	ท่าจีน	-1.26	2.75	0.30	0.45	0.45	น้ำปกติ	↔
จ.ชัยนาท	สะพานสามง่ามท่าโบสถ์ อ.หันคา	ท่าจีน	10.69	12.83	11.52	11.52	11.52	น้ำปกติ	↔
จ.เพชรบุรี	เทศบาลเมืองเพชรบุรี อ.เมือง	เพชรบุรี	-	3.18	1.20	1.45	1.35	น้ำปกติ	↓
จ.ประจวบคีรีขันธ์	ร.ร.อนุบาลบางสะพาน อ.บางสะพาน	คลองบางสะพาน/ ชายฝั่งทะเลตะวันตก	-	3.30	1.10	1.55	1.20	น้ำปกติ	↓
จ.สงขลา	สถานีคลองอู่ตะเภาตอนล่าง อ.ทาดใหญ่	ทะเลสาบสงขลา	-	-	0.50	0.70	0.60	น้ำปกติ	↓
จ.พัทลุง	สถานีคลองตะโหมด อ.ตะโหมด	ทะเลสาบสงขลา	-	-	22.30	22.40	22.30	น้ำปกติ	↓
จ.พัทลุง	สถานีลำปำ อ.เมือง	ทะเลสาบสงขลา	-	-	-1.30	-1.20	-1.10	น้ำปกติ	↑

\*N/A คือ อ่านค่าระดับจากไม้วัดระดับ (Staff) ไม่ได้ / ไม้วัดระดับ (Staff) ชำรุด

\*\* ระดับน้ำทะเลปานกลาง (Mean Sea Level) หรือ ร.ทก. เป็นค่าการวัด ระดับน้ำทะเลขึ้นสูงสุด (High Tide : HT) และลงต่ำสุด (Low Tide : LT) ของแต่ละวัน ในช่วงระยะเวลาที่กำหนด แล้วนำค่าเฉลี่ยเป็นระดับน้ำทะเลปานกลาง สำหรับระยะเวลาที่ทำการวัดโดยทั่วไปจะต้องวัดเป็นเวลา ๑๘.๖ ปี ตามวิธีจักรของน้ำ ระดับน้ำทะเลปานกลางของแต่ละบริเวณทั่วโลกอาจมีความสูงไม่เท่ากัน

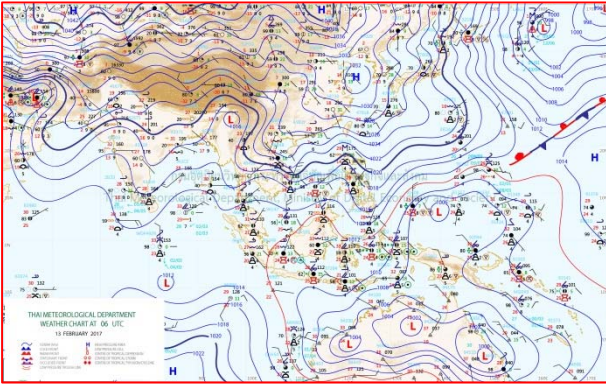
ในประเทศไทยใช้เวลาในการวัด ๕ ปี โดยเลือกที่ตำบลเกาะหลัก จังหวัดประจวบคีรีขันธ์ เป็นที่วัด แล้วนำมาหาค่าเฉลี่ย เพื่อใช้เป็นค่าระดับน้ำทะเลปานกลาง ให้มีค่า ๐.๐๐๐ เมตร ทำการถ่ายโยงมายังหมุด BM-A (ซึ่งถือว่าเป็นหมุดหลักฐานหมุดแรกประเทศไทย) ซึ่งมีค่าระดับน้ำทะเลปานกลาง ๑.๔๔๗๗ เมตร

ปริมาณน้ำฝนสูงสุด (มม.)

จังหวัด	๕ ก.พ.๕๙	๖ ก.พ.๕๙	๗ ก.พ.๕๙	๘ ก.พ.๕๙	๙ ก.พ.๕๙
จ.นครสวรรค์	-	-	-	-	-
จ.ชัยนาท	-	-	-	-	-
จ.พระนครศรีอยุธยา	-	-	-	-	-
จ.สุพรรณบุรี	-	-	-	-	-
จ.ลพบุรี	-	-	-	-	-
จ.กาญจนบุรี	-	-	-	-	-
จ.ราชบุรี	-	-	-	-	-
จ.นครปฐม	-	-	-	-	-
จ.นนทบุรี	-	-	-	-	-
จ.ปทุมธานี	-	-	-	-	-
จ.สมุทรปราการ	-	-	-	-	-
จ.นครนายก	-	-	-	-	-
จ.ปราจีนบุรี	-	-	-	-	-
จ.สระแก้ว	-	-	-	-	-
จ.ฉะเชิงเทรา	-	-	-	-	-
จ.ชลบุรี	-	-	-	-	-
จ.ระยอง	-	-	-	-	-
จ.จันทบุรี	-	-	-	-	-
จ.ตราด	-	-	-	-	-
จ.เพชรบุรี	-	-	-	-	-
จ.ประจวบคีรีขันธ์	-	-	-	-	-
จ.ชุมพร	-	-	-	-	-
จ.สุราษฎร์ธานี	-	-	-	-	-
จ.นครศรีธรรมราช	๒๕.๒	-	-	-	-
จ.พัทลุง	๓๒.๐	-	-	-	-
จ.สงขลา	-	-	-	-	-
จ.ปัตตานี	-	-	-	-	-
จ.ยะลา	-	-	-	-	-
จ.นราธิวาส	-	-	-	-	-
จ.ระนอง	๓.๙	-	-	-	-
จ.พังงา	-	-	-	-	-
จ.กระบี่	๔.๐	-	-	-	-
จ.ภูเก็ต	-	-	-	-	-
จ.ตรัง	-	-	-	-	-
จ.สตูล	๐.๖	-	-	-	-

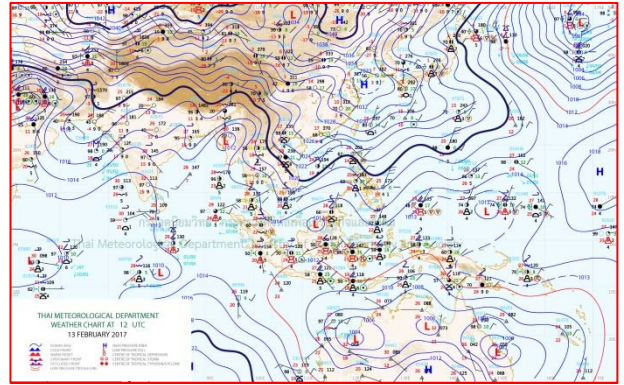


# แผนที่อากาศ



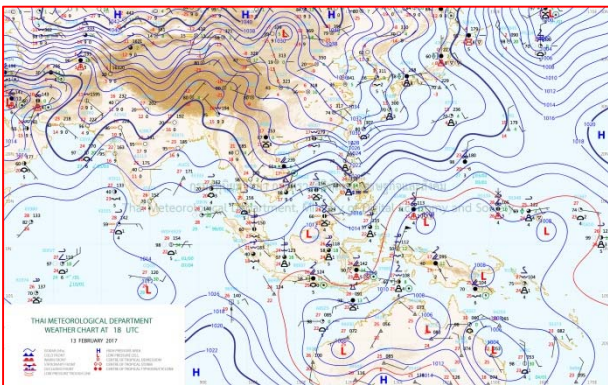
๑๓ ก.พ.๖๐ เวลา ๐๖:๐๐ น.

๑



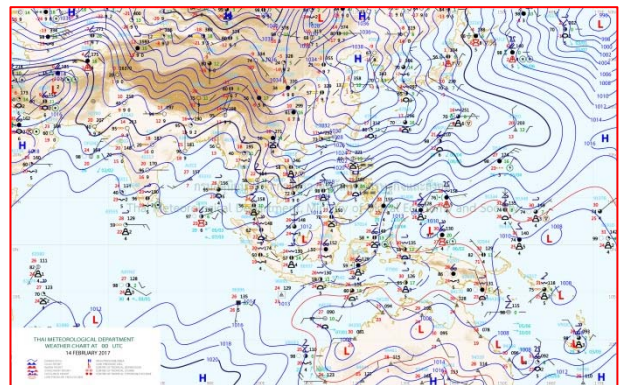
๑๓ ก.พ.๖๐ เวลา ๑๒:๐๐ น.

๒



๑๔ ก.พ.๖๐ เวลา ๑๘:๐๐ น.

๓



๑๔.ก.พ ๖๐ เวลา ๐๐:๐๐ น.

๔

รายงานปริมาณน้ำฝนจากกรมอุตุนิยมวิทยา

วันที่ 14 กุมภาพันธ์ 2560

รายงานฝน เวลา 07.00 น.ของวันที่ 13 กุมภาพันธ์ 2560

สถานีอุตุนิยมวิทยา					ปริมาณน้ำฝน24 ชม.(mm)	ปริมาณน้ำฝนสะสม(mm.)								
ภาคเหนือ					สูงสุด ของประเทศ	9.8	1,870.3	ภาคใต้ฝั่งตะวันออก						
สถานีอุตุนิยมวิทยา	ปริมาณน้ำฝน24 ชม.(mm)	ปริมาณน้ำฝนสะสม(mm.)	ปริมาณฝน ก.พ. (mm.)	สถานะฝนสะสม ปัจจุบันเทียบกับค่าเฉลี่ย 30 ปี	สูงสุด ของภาคเหนือ	-	88.3	สถานีอุตุนิยมวิทยา	ปริมาณน้ำฝน24 ชม.(mm)	ปริมาณน้ำฝนสะสม(mm.)	ปริมาณฝน ก.พ. (mm.)	สถานะฝนสะสม ปัจจุบันเทียบกับค่าเฉลี่ย 30 ปี		
แม่ฮ่องสอน	ไม่มีฝน	11.1	6.0	สูงกว่า	สูงสุด ของภาคตะวันออกเฉียงเหนือ	-	123.8	เพชรบุรี	ไม่มีฝน	168.8	3.9	สูงกว่า		
ดอยอ่างขาง	ไม่มีฝน	23.2	***	***	สูงสุด ของภาคใต้ฝั่งตะวันออก	9.8	1,870.3	หนองพลับ สกษ.	ไม่มีฝน	267.3	17.3	สูงกว่า		
เชียงใหม่	ไม่มีฝน	74.5	13.8	สูงกว่า	สูงสุด ของภาคใต้ฝั่งตะวันตก	1.2	476.7	หัวหิน	ไม่มีฝน	242.2	15.3	สูงกว่า		
เชียงใหม่ สกษ.	ไม่มีฝน	72.4	13.2	สูงกว่า	ภาคตะวันออกเฉียงเหนือ				ประจวบคีรีขันธ์	-	478.5	21.8	สูงกว่า	
ทุ่งช้าง	ไม่มีฝน	76.2	15.3	สูงกว่า	สถานีอุตุนิยมวิทยา	ปริมาณน้ำฝน24 ชม.(mm)	ปริมาณน้ำฝนสะสม(mm.)	ปริมาณฝน ก.พ. (mm.)	สถานะฝนสะสม ปัจจุบันเทียบกับค่าเฉลี่ย 30 ปี	ชุมพร	ไม่มีฝน	626.1	44.7	สูงกว่า
พะเยา	ไม่มีฝน	63.0	9.2	สูงกว่า	ปริมาณน้ำฝน24 ชม.(mm)	ปริมาณน้ำฝนสะสม(mm.)	ปริมาณฝน ก.พ. (mm.)	สถานะฝนสะสม ปัจจุบันเทียบกับค่าเฉลี่ย 30 ปี	สวี สกษ.	ไม่มีฝน	764.2	48.7	สูงกว่า	
ห้วยฝาง	ไม่มีฝน	37.9	9.0	สูงกว่า	ไม่มีฝน	8.9	16.3	ต่ำกว่า	เกาะสมุย	ไม่มีฝน	625.4	54.4	สูงกว่า	
เด่น	ไม่มีฝน	36.8	6.5	สูงกว่า	ไม่มีฝน	5.2	17.3	ต่ำกว่า	สุราษฎร์ธานี	ไม่มีฝน	321.8	12.3	สูงกว่า	
แม่สะเรียง	ไม่มีฝน	9.9	6.5	สูงกว่า	หนองคาย	-	5.2	17.3	ต่ำกว่า	นครศรีธรรมราช	ไม่มีฝน	1,870.3	68.0	สูงกว่า
แม่ใจ สกษ.	-	-	7.6	ต่ำกว่า	ไม่มีฝน	10.8	16.1	ต่ำกว่า	นครศรีธรรมราช สกษ.	ไม่มีฝน	1,867.6	19.4	สูงกว่า	
เชียงใหม่	ไม่มีฝน	27.4	8.9	สูงกว่า	อุตรธานี	ไม่มีฝน	5.7	22.0	ต่ำกว่า	สุราษฎร์ธานี สกษ.	ไม่มีฝน	790.3	33.3	สูงกว่า
ลำปาง	-	80.4	8.8	สูงกว่า	สกลนคร สกษ.	-	4.9	17.2	ต่ำกว่า	พระแสง สอท.	ไม่มีฝน	346.3	42.7	สูงกว่า
ลำพูน	ไม่มีฝน	36.7	4.9	สูงกว่า	สกลนคร	ไม่มีฝน	2.8	29.3	ต่ำกว่า	ฉวาง	ไม่มีฝน	493.1	39.0	สูงกว่า
แพร่	ไม่มีฝน	27.1	8.8	สูงกว่า	นครพนม	ไม่มีฝน	1.8	31.0	ต่ำกว่า	พัทลุง สกษ.	9.8	1,090.4	14.6	สูงกว่า
น่าน	ไม่มีฝน	43.8	11.9	สูงกว่า	นครพนม สกษ.	ไม่มีฝน	2.0	27.1	ต่ำกว่า	สงขลา	ฝนเล็กน้อย	702.7	48.6	สูงกว่า
น่าน สกษ.	ไม่มีฝน	41.3	8.7	สูงกว่า	หนองบัวลำภู	ไม่มีฝน	13.2	***	***	หาดใหญ่	0.2	441.6	24.4	สูงกว่า
ลำปาง สกษ.	ไม่มีฝน	88.3	11.5	สูงกว่า	ขอนแก่น	ไม่มีฝน	1.4	21.4	ต่ำกว่า	ดอนขันธ์ สกษ.	0.6	557.3	17.5	สูงกว่า
อุตรดิตถ์	ไม่มีฝน	40.3	14.5	สูงกว่า	มหาสารคาม	ไม่มีฝน	6.4	15.0	ต่ำกว่า	สะเดา	ฝนเล็กน้อย	300.8	29.1	สูงกว่า
สุโขทัย	ไม่มีฝน	44.6	6.9	สูงกว่า	มุกดาหาร	ไม่มีฝน	0.9	17.4	ต่ำกว่า	ปัตตานี	2.0	643.6	32.0	สูงกว่า
ศรีสะเกษ สกษ.	-	42.7	5.5	สูงกว่า	ท่าพระ สกษ.	ไม่มีฝน	2.7	17.3	ต่ำกว่า	ยะลา สกษ.	2.5	784.4	***	***
น่าน สกษ.	ไม่มีฝน	5.7	17.1	ต่ำกว่า	กาฬสินธุ์	ไม่มีฝน	0.8	13.4	ต่ำกว่า	นราธิวาส	0.6	1,349.6	53.7	สูงกว่า
แม่สอด	ไม่มีฝน	12.3	8.2	สูงกว่า	ชัยภูมิ	ไม่มีฝน	1.5	14.3	ต่ำกว่า	ภาคใต้ฝั่งตะวันตก				
ตาก	ไม่มีฝน	43.9	8.7	สูงกว่า	ร้อยเอ็ด สกษ.	ไม่มีฝน	4.0	15.8	ต่ำกว่า	สถานีอุตุนิยมวิทยา	ปริมาณน้ำฝน24 ชม.(mm)	ปริมาณน้ำฝนสะสม(mm.)	ปริมาณฝน ก.พ. (mm.)	สถานะฝนสะสม ปัจจุบันเทียบกับค่าเฉลี่ย 30 ปี
เชียงใหม่	ไม่มีฝน	31.7	7.7	สูงกว่า	ร้อยเอ็ด	ไม่มีฝน	6.6	19.2	ต่ำกว่า	ปริมาณน้ำฝน24 ชม.(mm)	ปริมาณน้ำฝนสะสม(mm.)	ปริมาณฝน ก.พ. (mm.)	สถานะฝนสะสม ปัจจุบันเทียบกับค่าเฉลี่ย 30 ปี	
พิษณุโลก	ไม่มีฝน	22.1	13.5	สูงกว่า	อุบลราชธานี (ศูนย์)	ไม่มีฝน	0.8	15.4	ต่ำกว่า	ปริมาณน้ำฝน24 ชม.(mm)	ปริมาณน้ำฝนสะสม(mm.)	ปริมาณฝน ก.พ. (mm.)	สถานะฝนสะสม ปัจจุบันเทียบกับค่าเฉลี่ย 30 ปี	
เพชรบูรณ์	ไม่มีฝน	57.3	16.1	สูงกว่า	อุบลราชธานี สกษ.	ไม่มีฝน	0.4	11.6	ต่ำกว่า	ระนอง	ไม่มีฝน	476.70	12.60	สูงกว่า
กำแพงเพชร	ไม่มีฝน	11.7	13.1	สูงกว่า	ศรีสะเกษ	ไม่มีฝน	0.5	18.8	ต่ำกว่า	ตะกั่วป่า	ไม่มีฝน	160.00	35.90	สูงกว่า
อุ้มผาง	ไม่มีฝน	7.6	9.1	ต่ำกว่า	ท่าตูม	ไม่มีฝน	4.5	16.1	ต่ำกว่า	กระบี่	ไม่มีฝน	402.70	43.40	สูงกว่า
พิจิตร สกษ.	ไม่มีฝน	69.9	12.5	สูงกว่า	นครราชสีมา	ไม่มีฝน	6.1	16.1	ต่ำกว่า	ภูเก็ต	ไม่มีฝน	327.80	23.90	สูงกว่า
ดอนมดแดง สกษ.	ไม่มีฝน	10.5	2.9	สูงกว่า	สุรินทร์	ไม่มีฝน	6.0	11.5	ต่ำกว่า	ภูเก็ต (ศูนย์)	ไม่มีฝน	224.60	27.20	สูงกว่า
วิเชียรบุรี	-	4.9	12.6	ต่ำกว่า	สุรินทร์ สกษ.	ไม่มีฝน	4.0	15.4	ต่ำกว่า	เกาะลันตา	ไม่มีฝน	250.70	18.00	สูงกว่า
ภาคกลาง					ไชยชัย	ไม่มีฝน	9.4	14.8	ต่ำกว่า	ตรัง	1.2	385.60	20.80	สูงกว่า
สถานีอุตุนิยมวิทยา	ปริมาณน้ำฝน24 ชม.(mm)	ปริมาณน้ำฝนสะสม(mm.)	ปริมาณฝน ก.พ. (mm.)	สถานะฝนสะสม ปัจจุบันเทียบกับค่าเฉลี่ย 30 ปี	ปากช่อง สกษ.	ไม่มีฝน	6.2	22.6	ต่ำกว่า	สตูล	ไม่มีฝน	206.20	45.80	สูงกว่า
นครสวรรค์	ไม่มีฝน	38.6	11.9	สูงกว่า	นางรอง	ไม่มีฝน	2.9	19.6	ต่ำกว่า	สรุปปริมาณฝนมาก สถานีอุตุนิยมวิทยา ปริมาณน้ำฝน24 ชม.(mm) ปริมาณน้ำฝนสะสม(mm.)				
ตากฟ้า สกษ.	ไม่มีฝน	48.6	21.5	สูงกว่า	บุรีรัมย์	ไม่มีฝน	63.3	10.9	สูงกว่า	ภาคตะวันออก				
ชัยนาท สกษ.	ไม่มีฝน	10.4	11.2	FALSE	สถานีอุตุนิยมวิทยา	ปริมาณน้ำฝน24 ชม.(mm)	ปริมาณน้ำฝนสะสม(mm.)	ปริมาณฝน ก.พ. (mm.)	สถานะฝนสะสม ปัจจุบันเทียบกับค่าเฉลี่ย 30 ปี	1	พัทลุง สกษ.	9.8	1,090.4	
อุทัยธานี	ไม่มีฝน	17.8	18.8	สูงกว่า	ไม่มีฝน	14.4	***	***	***	2	ยะลา สกษ.	2.5	784.4	
พระนครศรีอยุธยา	ไม่มีฝน	5.7	***	***	นครนายก	ไม่มีฝน	10.0	15.8	ต่ำกว่า	3	ปัตตานี	2.0	643.6	
บัวชุม	ไม่มีฝน	4.0	9.1	ต่ำกว่า	ปราจีนบุรี	ไม่มีฝน	12.2	24.9	ต่ำกว่า	4	ตรัง	1.2	385.6	
ปทุมธานี สกษ.	ไม่มีฝน	8.2	28.2	สูงกว่า	กบินทร์บุรี	ไม่มีฝน	9.7	27.5	ต่ำกว่า	5	นราธิวาส	0.6	1,349.6	
สมุทรปราการ สกษ.	ไม่มีฝน	54.0	***	***	สระแก้ว	ไม่มีฝน	18.5	14.5	สูงกว่า	ปริมาณฝนสูงสุด	พัทลุง สกษ.	9.8	1,090.4	
ทองผาภูมิ	ไม่มีฝน	20.0	16.4	สูงกว่า	ฉะเชิงเทรา	ไม่มีฝน	59.6	14.3	สูงกว่า	ฝนสะสมสูงสุด	นครศรีธรรมราช	ไม่มีฝน	1,870.3	
สุพรรณบุรี	-	14.0	6.9	สูงกว่า	ชลบุรี	-	123.8	15.7	สูงกว่า	ศูนย์ป้องกันวิกฤตน้ำ กรมทรัพยากรน้ำ ศูนย์เขมขลา				
ลพบุรี	ไม่มีฝน	14.1	6.9	สูงกว่า	เกาะสีชัง	-	97.4	14.3	สูงกว่า					
สุททอง สกษ.	ไม่มีฝน	21.4	14.9	สูงกว่า	ทัพพานา	ไม่มีฝน	64.7	27.6	สูงกว่า					
สนมณีนครสวรรค์	ไม่มีฝน	7.3	40.8	ต่ำกว่า	ลพบุรี	ไม่มีฝน	98.3	15.2	สูงกว่า					
สมุทรสงคราม	ไม่มีฝน	86.4	***	***	แหลมฉบัง	-	98.2	19.4	สูงกว่า					
กาญจนบุรี	ไม่มีฝน	47.7	18.2	สูงกว่า	สัตหีบ	ไม่มีฝน	107.1	36.5	สูงกว่า					
นครปฐม	ไม่มีฝน	35.7	7.8	สูงกว่า	ระยอง	ไม่มีฝน	66.8	50.6	สูงกว่า					
กรุงเทพฯ บางนา สกษ.	ไม่มีฝน	42.1	26.2	สูงกว่า	หัวไผ่ สกษ.	ไม่มีฝน	70.8	36.4	สูงกว่า					
กรุงเทพฯ ท่าเรือคลองเตย	ไม่มีฝน	17.4	31.4	ต่ำกว่า	จันทบุรี	ไม่มีฝน	63.6	55.2	สูงกว่า					
กรุงเทพฯ หนองจอก	ไม่มีฝน	45.1	20.0	สูงกว่า	พลับ สกษ.	-	42.3	86.0	สูงกว่า					
สนามบินดอนเมือง	ไม่มีฝน	-	9.0	ต่ำกว่า	ตราด	-	-	-	-					
ปาร์ก	ไม่มีฝน	-	22.8	ต่ำกว่า										
ราชบุรี	ไม่มีฝน	59.7	14.5	สูงกว่า										

สัญลักษณ์ \*\*\*ไม่มีข้อมูล - ยังไม่ได้รับรายงาน/ไม่มีข้อมูล/ไม่มีฝน

หมายเหตุ ได้รับรายงานเพิ่มเติมโดยการบันทึกของเจ้าหน้าที่เป็นรายวัน ณ เวลา 07:00 น.

ปริมาณฝนสูงสุดรายวันเท่ากับ 30.7 มม. ที่ อ.ปากพูน จ.พัทลุง

# รายงานสรุปสภาพน้ำในอ่างเก็บน้ำขนาดใหญ่และขนาดกลาง

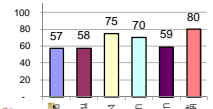
รายงานสถานการณ์ ณ วันที่ 14 กุมภาพันธ์ 2560

ปริมาณน้ำในอ่างที่ใช้การได้ในสัปดาห์นี้ + มากกว่า / - น้อยกว่า สัปดาห์ก่อน

603.57 ล้าน ลบ.ม.

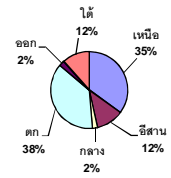
สถานการณ์ปริมาณน้ำในอ่างเก็บน้ำที่ใช้ในทุกกิจกรรมทั่วประเทศ มากกว่าปริมาณน้ำไหลเข้าอ่าง เนื่องด้วยกับสัปดาห์ที่ผ่านมา ครัวเรือนอย่างระมัดระวัง

% ปริมาณน้ำรวมแต่ละภาคปัจจุบัน



สรุปสถานการณ์ปริมาณน้ำในอ่างน้ำ  
 คงที่ 3 อ่าง  
 ลดลง 34 อ่าง  
 เพิ่มขึ้น 1 อ่าง

ปริมาณน้ำรวมทั้งประเทศ 70,921 ล้านลบ.ม. (100%)



เพิ่มขึ้นเทียบกับปริมาณน้ำในสัปดาห์ก่อน ใน ปี 60 และ ปี 59

วันที่ 14 กุมภาพันธ์ 2560 เท่ากับ

46,202 ล้าน ลบ.ม. หรือ เท่ากับ

65%

วันที่ 14 กุมภาพันธ์ 2559 เท่ากับ

37,448 ล้าน ลบ.ม. หรือ เท่ากับ

53%

ภาค	สถานการณ์ปริมาณน้ำในอ่าง				ปริมาณน้ำเปลี่ยนแปลง (ล้าน ม.³)	สถานะ
	ลดลง (แห่ง)	คงที่ (แห่ง)	เพิ่มขึ้น (แห่ง)	รวม (แห่ง)		
ภาคเหนือ	7	-	-	7	-257.00	ปริมาณน้ำในอ่างเก็บน้ำลดลง
ภาคตะวันออกเฉียงเหนือ	10	2	-	12	-152.00	ปริมาณน้ำในอ่างเก็บน้ำลดลง
ภาคกลาง	3	-	-	3	-39.00	ปริมาณน้ำในอ่างเก็บน้ำลดลง
ภาคตะวันออก	2	-	-	2	-115.00	ปริมาณน้ำในอ่างเก็บน้ำลดลง
ภาคตะวันออก	10	-	-	10	-30.57	ปริมาณน้ำในอ่างเก็บน้ำลดลง
ภาคใต้	2	1	1	4	-10.00	ปริมาณน้ำในอ่างเก็บน้ำลดลง
<b>รวมทั้งประเทศ</b>	<b>34</b>	<b>3</b>	<b>1</b>	<b>38</b>	<b>-603.57</b>	<b>ปริมาณน้ำในอ่างเก็บน้ำลดลง</b>

ภาค	อ่างเก็บน้ำ	ความจุที่ใช้งาน (ล้าน ม.³)	ปริมาณน้ำที่ใช้งานได้ (ล้าน ม.³)	ใช้การได้จริง (ล้าน ม.³)	ปริมาณน้ำรวม วันที่ 14 กุมภาพันธ์ 2559 (ล้าน ม.³)	%	ปัจจุบัน วันที่ 14 กุมภาพันธ์ 2560				สัปดาห์ก่อน วันที่ 8 กุมภาพันธ์ 2560				ปริมาณน้ำ + เพิ่มขึ้น - ลดลง (ล้าน ม.³)	สถานการณ์ในอ่าง
							ปริมาณน้ำรวม (ล้าน ม.³)	%	ปริมาณน้ำใช้การได้จริง (ล้าน ม.³)	%	ปริมาณน้ำรวม (ล้าน ม.³)	%	ปริมาณน้ำใช้การได้จริง (ล้าน ม.³)	%		
<b>ภาคเหนือ (7)</b>																
ภูมิพล (2)	ตาก	13,462	3,800	9,662	4,701	35%	6,597	49%	2,797	21%	6,666	50%	2,866	21%	-69.00	ลดลง
สิริกิติ์ (2)	อุดรธานี	9,510	2,850	6,660	4,441	47%	6,386	67%	3,536	37%	6,528	69%	3,678	39%	-142.00	ลดลง
แม่กวด	เชียงใหม่	265	12	253	60	23%	168	63%	156	59%	173	65%	161	61%	-5.00	ลดลง
แม่กวด	เชียงใหม่	263	14	249	32	12%	98	37%	84	32%	102	39%	88	33%	-4.00	ลดลง
<b>กลุ่ม ลำปาง</b>		106	3	103	29	27%	86	81%	83	78%	92	87%	89	84%	-6.00	ลดลง
<b>กวางหนา</b>	<b>ลำปาง</b>	170	6	164	25	15%	155	91%	149	88%	156	92%	150	88%	-1.00	ลดลง
แควน้อย	พิษณุโลก	939	43	896	351	37%	647	69%	604	64%	677	72%	634	68%	-30.00	ลดลง
<b>รวมภาคเหนือ</b>	<b>34.85%</b>	<b>24,715</b>	<b>6,728</b>	<b>17,987</b>	<b>9,639</b>	<b>39%</b>	<b>14,137</b>	<b>57%</b>	<b>7,409</b>	<b>30%</b>	<b>14,394</b>	<b>58%</b>	<b>7,666</b>	<b>31%</b>	<b>-257.00</b>	<b>ลดลง</b>
<b>ภาคตะวันออกเฉียงเหนือ (12)</b>																
ห้วยหลวง	อุดรธานี	136	7	129	28	21%	81	60%	74	54%	85	63%	78	57%	-4.00	ลดลง
น้ำอูน	สกลนคร	520	45	475	174	33%	220	42%	175	34%	227	44%	182	35%	-7.00	ลดลง
น้ำพอง (2)	สกลนคร	165	8	157	65	39%	57	35%	49	30%	58	35%	50	30%	-1.00	ลดลง
จุฬารัตน์ (2)	ชัยภูมิ	164	37	127	68	41%	129	79%	92	56%	131	80%	94	57%	-2.00	ลดลง
อุบลรัตน์ (2)	ขอนแก่น	2,431	581	1,850	668	27%	1,678	69%	1,097	45%	1,746	72%	1,165	48%	-68.00	ลดลง
ลำปาว	กาฬสินธุ์	1,980	100	1,880	708	36%	861	43%	761	38%	895	45%	795	40%	-34.00	ลดลง
ลำดอง	นครราชสีมา	314	22	292	112	36%	103	33%	81	26%	106	34%	84	27%	-3.00	ลดลง
ลำพระเพลิง	นครราชสีมา	155	1	154	76	49%	68	44%	67	43%	68	44%	67	43%	-	คงที่
มูลบน	นครราชสีมา	141	7	134	46	33%	67	48%	60	43%	67	48%	60	43%	-	คงที่
ลำน้ำพระ	นครราชสีมา	275	7	268	87	32%	117	43%	110	40%	123	45%	116	42%	-6.00	ลดลง
ลำน้ำรอง	บุรีรัมย์	121	3	118	64	53%	60	50%	57	47%	61	50%	58	48%	-1.00	ลดลง
สิรินธร (2)	อุบลราชธานี	1,966	831	1,135	1,202	61%	1,393	71%	562	29%	1,419	72%	588	30%	-26.00	ลดลง
<b>รวมภาคตะวันออกเฉียงเหนือ</b>	<b>11.80%</b>	<b>8,369</b>	<b>1,649</b>	<b>6,720</b>	<b>3,298</b>	<b>39%</b>	<b>4,834</b>	<b>58%</b>	<b>3,185</b>	<b>38%</b>	<b>4,987</b>	<b>60%</b>	<b>3,337</b>	<b>40%</b>	<b>-152.00</b>	<b>ลดลง</b>
<b>ภาคกลาง (3)</b>																
ปาล์มชลสิทธิ์	ลพบุรี	960	3	957	424	44%	653	68%	650	68%	690	72%	687	72%	-37.00	ลดลง
ห้วยเสลา	อุทัยธานี	160	17	143	48	30%	120	75%	103	64%	121	76%	104	65%	-1.00	ลดลง
<b>กระเสียว สุพรรณบุรี</b>		240	40	200	65	27%	242	101%	202	84%	243	101%	203	85%	-1.00	ลดลง
<b>รวมภาคกลาง</b>	<b>1.92%</b>	<b>1,360</b>	<b>60</b>	<b>1,300</b>	<b>537</b>	<b>39%</b>	<b>1,015</b>	<b>75%</b>	<b>955</b>	<b>70%</b>	<b>1,054</b>	<b>78%</b>	<b>994</b>	<b>73%</b>	<b>-39.00</b>	<b>ลดลง</b>
<b>ภาคตะวันออก (2)</b>																
ศรีนครินทร์ (2)	กาญจนบุรี	17,745	10,265	7,480	12,559	71%	13,398	76%	3,133	18%	13,444	76%	3,179	18%	-46.00	ลดลง
วชิราลงกรณ (2)	กาญจนบุรี	8,860	3,012	5,848	4,766	54%	5,277	60%	2,265	26%	5,346	60%	2,334	26%	-69.00	ลดลง
<b>รวมภาคตะวันออก</b>	<b>37.51%</b>	<b>26,605</b>	<b>13,277</b>	<b>13,328</b>	<b>17,325</b>	<b>65%</b>	<b>18,675</b>	<b>70%</b>	<b>5,398</b>	<b>20%</b>	<b>18,790</b>	<b>71%</b>	<b>5,513</b>	<b>21%</b>	<b>-115.00</b>	<b>ลดลง</b>
<b>ภาคใต้ (6+4)</b>																
ขุนด่าน	นครนายก	224	5.00	219	122	54%	141	63%	136	61%	147	66%	142	63%	-6.00	ลดลง
คลองสิียด	ฉะเชิงเทรา	420	30.00	390	144	34%	159	38%	129	31%	167	40%	137	33%	-8.00	ลดลง
บางพระ (3)	ชลบุรี	117	12.00	105	37	32%	83	71%	71	61%	86	74%	74	63%	-3.00	ลดลง
หนองปลาไหล (3)	ระยอง	164	13.75	150	150	92%	106	65%	92	56%	108	66%	94	58%	-2.00	ลดลง
ประแสร์ (3)	ระยอง	295	20.00	275	217	74%	165	56%	145	49%	170	58%	150	51%	-5.00	ลดลง
บางพระ (3)	ระยอง	17	0.72	16	10	63%	9	53%	8	49%	9	54%	8.27	50%	-0.21	ลดลง
หนองค้อ (3)	ระยอง	21	1.00	20	6	28%	12	58%	11	53%	13	59%	11.63	54%	-0.24	ลดลง
คลองกุ่ม (3)	ระยอง	79	3.00	76	42	53%	63	80%	60	76%	65	82%	62.19	78%	-1.96	ลดลง
คลองใหญ่ (3)	ระยอง	45	3.00	42	27	59%	25	55%	22	48%	25	55%	22.06	49%	-0.17	ลดลง
นขตบริหารนครา	ปราจีนบุรี	295	19.00	276	-	0%	231	78%	212	72%	235	80%	216.00	73%	-4.00	ลดลง
<b>รวมภาคใต้</b>	<b>2.37%</b>	<b>1,678</b>	<b>107</b>	<b>1,570</b>	<b>756</b>	<b>45%</b>	<b>994</b>	<b>59%</b>	<b>887</b>	<b>53%</b>	<b>1,025</b>	<b>61%</b>	<b>917</b>	<b>55%</b>	<b>-30.57</b>	<b>ลดลง</b>
<b>ภาคใต้ (4)</b>																
แก่งกระจาน	เพชรบุรี	710	65	645	291	41%	359	51%	294	41%	364	51%	299	42%	-5.00	ลดลง
ปราณบุรี	ประจวบคีรีขันธ์	391	18	373	105	27%	198	51%	180	46%	198	51%	180	46%	-	คงที่
<b>รัชชประภา (2) สุราษฎร์ธานี</b>		5,639	1,352	4,287	4,480	79%	4,987	88%	3,635	64%	5,011	89%	3,659	65%	-24.00	ลดลง
บางกลาง (2)	ยะลา	1,454	276	1,178	1,017	70%	1,004	69%	728	50%	985	68%	709	49%	19.00	เพิ่มขึ้น
<b>รวมภาคใต้</b>	<b>11.55%</b>	<b>8,194</b>	<b>1,711</b>	<b>6,483</b>	<b>5,893</b>	<b>72%</b>	<b>6,548</b>	<b>80%</b>	<b>4,837</b>	<b>59%</b>	<b>6,558</b>	<b>80%</b>	<b>4,847</b>	<b>59%</b>	<b>-10.00</b>	<b>ลดลง</b>
<b>รวมทั้งประเทศ</b>	<b>100%(38)</b>	<b>70,921</b>	<b>23,532</b>	<b>47,388</b>	<b>37,448</b>	<b>53%</b>	<b>46,202</b>	<b>65%</b>	<b>22,671</b>	<b>32%</b>	<b>46,807</b>	<b>66%</b>	<b>23,274</b>	<b>33%</b>	<b>-603.57</b>	<b>ลดลง</b>

ที่มาข้อมูล : ตารางสรุปสภาพน้ำในอ่างเก็บน้ำขนาดใหญ่ทั่วประเทศ และตารางสรุปสภาพน้ำในอ่างเก็บน้ำภาคตะวันออก กรมชลประทาน

หมายเหตุ :

- 1) อ่างเก็บน้ำขนาดใหญ่ หมายถึง อ่างเก็บน้ำที่มีความจุตั้งแต่ 100 ล้าน ลบ.ม. ขึ้นไป
- 2) เป็นอ่างเก็บน้ำอยู่ในความรับผิดชอบของการไฟฟ้าฝ่ายผลิตแห่งประเทศไทย(10) นอกนั้นอยู่ในความรับผิดชอบของกรมชลประทาน (28)
- 3) เป็นอ่างเก็บน้ำขนาดกลางที่มีความสำคัญต่อการชลประทานและการประปาฯ ของลุ่มน้ำชายฝั่งทะเลตะวันออก
- 4) ที่มา : กรมชลประทาน และการไฟฟ้าฝ่ายผลิตแห่งประเทศไทย
- 5) จังหวัดที่มีอ่างเก็บน้ำขนาดใหญ่มีจำนวน 26 จังหวัด ไม่มี 50 จังหวัด

รท. นายถียง ระดมเกียรติทองอ่าง



ศูนย์เขื่อนลดา



ศูนย์ป้องกันวิกฤติน้ำ กรมทรัพยากรน้ำ

ลำดับของเขื่อนตามความจุ

- 1.ศรีนครินทร์ 2.ภูมิพล 3.สิริกิติ์ 4.วชิราลงกรณ 5.รัชชประภา
- 6.มูลรัตน์ 7.สิรินธร 8.บางกลาง 9.ลำปาว 10.ป่าสัก

ลำดับของเขื่อนตามปริมาณน้ำใช้การได้

- 1.ภูมิพล 2.ศรีนครินทร์ 3.สิริกิติ์ 4.วชิราลงกรณ 5.รัชชประภา
- 6.ลำปาว 7.มูลรัตน์ 8.บางกลาง 9.สิรินธร 10.ป่าสัก

## เดือน ๔ ภาค'หนาวเย็น-ลมแรง'ต่อ แนะระวังสุขภาพให้ดี

กรมอุตุนิยมวิทยา พยากรณ์อากาศ ๒๔ ชั่วโมงข้างหน้า ภาคเหนือ ภาคตะวันออกเฉียงเหนือ ภาคกลาง และภาคตะวันออก มีอากาศหนาวเย็นโดยทั่วไป กับมีลมแรง ขอให้ประชาชนดูแลสุขภาพเนื่องจากอากาศเปลี่ยนแปลงไว้ด้วย สำหรับภาคใต้ยังคงมีฝนตกและคลื่นลมมีกำลังแรง

พยากรณ์อากาศสำหรับประเทศไทย ตั้งแต่ ๖.๐๐ น.วันนี้ ถึง ๖.๐๐ น. วันพรุ่งนี้

ภาคเหนือ อากาศเย็นถึงหนาวกับมีหมอกในตอนเช้า อุณหภูมิต่ำสุด ๑๖-๑๘ องศาเซลเซียส อุณหภูมิสูงสุด ๒๙-๓๓ องศาเซลเซียส บริเวณยอดดอยอากาศหนาวถึงหนาวจัด อุณหภูมิต่ำสุด ๗-๑๓ องศาเซลเซียส ลมตะวันออกเฉียงเหนือ ความเร็ว ๑๐-๓๐ กม./ชม.

ภาคตะวันออกเฉียงเหนือ อากาศเย็นถึงหนาวกับมีลมแรง อุณหภูมิต่ำสุด ๑๒-๑๖ องศาเซลเซียส อุณหภูมิสูงสุด ๒๗-๓๑ องศาเซลเซียส บริเวณยอดภูอากาศหนาวถึงหนาวจัด อุณหภูมิต่ำสุด ๖-๑๒ องศาเซลเซียส ลมตะวันออกเฉียงเหนือ ความเร็ว ๑๕-๓๕ กม./ชม.

ภาคกลาง อากาศเย็นกับมีลมแรง อุณหภูมิต่ำสุด ๑๗-๑๙ องศาเซลเซียส อุณหภูมิสูงสุด ๓๑-๓๒ องศาเซลเซียส ลมตะวันออกเฉียงเหนือ ความเร็ว ๑๕-๓๐

ภาคตะวันออก อากาศเย็นกับมีลมแรง อุณหภูมิต่ำสุด ๑๘-๒๑ องศาเซลเซียส อุณหภูมิสูงสุด ๓๑-๓๓ องศาเซลเซียส ลมตะวันออกเฉียงเหนือ ความเร็ว ๑๕-๓๕ กม./ชม. ทะเลมีคลื่นสูงประมาณ ๑ เมตร ห่างฝั่งคลื่นสูงประมาณ ๒ เมตร

ภาคใต้ (ฝั่งตะวันออก) มีเมฆเป็นส่วนมากกับมีฝนฟ้าคะนอง ร้อยละ ๓๐ ของพื้นที่ ส่วนมากบริเวณจังหวัด นครศรีธรรมราช พัทลุง สงขลา ปัตตานี ยะลา และนราธิวาส อุณหภูมิต่ำสุด ๑๙-๒๖ องศาเซลเซียส อุณหภูมิสูงสุด ๓๐-๓๒ องศาเซลเซียส ตั้งแต่ จ.ชุมพรขึ้นมา ลมตะวันออกเฉียงเหนือ ความเร็ว ๒๐-๓๕ กม./ชม. ทะเลมีคลื่นสูงประมาณ ๒ เมตร ตั้งแต่ จ.สุราษฎร์ธานีลงไป ลมตะวันออกเฉียงเหนือ ความเร็ว ๒๐-๔๐ กม./ชม. ทะเลมีคลื่นสูง ๒-๓ เมตร

ภาคใต้ (ฝั่งตะวันตก) มีเมฆบางส่วนกับมีฝนฟ้าคะนอง ร้อยละ ๑๐ ของพื้นที่ ส่วนมากบริเวณจังหวัดภูเก็ต กระบี่ และตรัง อุณหภูมิต่ำสุด ๒๑-๒๕ องศาเซลเซียส อุณหภูมิสูงสุด ๓๑-๓๔ องศาเซลเซียส ลมตะวันออกเฉียงเหนือ ความเร็ว ๒๐-๓๕ กม./ชม. ทะเลมีคลื่นสูง ๑-๒ เมตร ห่างฝั่งคลื่นสูงมากกว่า ๒ เมตร

กรุงเทพมหานครและปริมณฑล อากาศเย็นกับมีลมแรง อุณหภูมิต่ำสุด ๒๐-๒๑ องศาเซลเซียส อุณหภูมิสูงสุด ๓๑-๓๓ องศาเซลเซียส ลมตะวันออกเฉียงเหนือ ความเร็ว ๑๕-๓๕ กม./ชม.

## เขื่อนลำปาวยันน้ำเพียงพอใช้อุปโภค บริโภค การเกษตรถึงหน้าฝน

นายฤกษ์ จำปานิล ผู้อำนวยการโครงการส่งน้ำและบำรุงรักษาลำปาว หรือเขื่อนลำปาว จ.กาฬสินธุ์ กล่าวว่า สำหรับฤดูแล้ง ๒๕๕๙/๒๕๖๐ โครงการส่งน้ำและบำรุงรักษาลำปาวได้บริหารจัดการน้ำในระบบการมีส่วนร่วมโดยคณะกรรมการจัดการจีเอ็มซี และในการประชุมก็ได้มีมติว่าจะเริ่มส่งน้ำวันที่ ๒๖ ธ.ค. ๒๕๕๙ ซึ่งที่ผ่านมา ทางโครงการส่งน้ำและบำรุงรักษาลำปาวได้ส่งน้ำเพื่อการเกษตรมาแล้วตั้งแต่วันที่ ๒๖ ธ.ค. ที่ผ่านมา โดยส่งน้ำผ่านคลองสายใหญ่ฝั่งขวา และผ่านคลองสายใหญ่ฝั่งซ้ายรวมแล้ว ๑๖๒.๖๙ ล้าน ลบ.ม. และปัจจุบันยังคงส่งน้ำให้กับเกษตรกรและรักษาระบบนิเวศน์เฉลี่ยวันละ ๔.๒๖ ล้าน ลบ.ม. และจะหยุดส่งน้ำในวันที่ ๓๐ เม.ย. ๒๕๖๐

ส่วนสถานการณ์น้ำในเขื่อนลำปาว ปัจจุบันมีอยู่ ๘๘๓.๖๐ ล้าน ลบ.ม.จากความจุระดับกักเก็บ ๑,๘๘๐ ล้าน ลบ.ม. คิดเป็นร้อยละ ๔๔.๖๓% โดยมีน้ำใช้การได้ประมาณ ๗๐๐ ล้าน ลบ.ม. ซึ่งจากการประเมินและติดตามสถานการณ์การใช้น้ำแล้ว ปริมาณน้ำของเขื่อนลำปาวจะมีเพียงพอในการอุปโภค บริโภค ซึ่งทางคณะกรรมการได้ให้ความสำคัญเป็นอันดับ ๑ รองมาคือการรักษาระบบนิเวศน์ และน้ำเตรียมไว้เพื่อทำการเกษตร

อย่างไรก็ตาม ปัจจุบันเกษตรกรในพื้นที่ ๔ อำเภอ ประกอบด้วย อ.เมือง อ.ยางตลาด อ.กมลาไสย และ อ.ฆ้องชัย จ.กาฬสินธุ์ ที่อยู่เขตชลประทานเขื่อนลำปาวนั้นได้ทำการเกษตรปลูกพืชหน้าแล้งปี ๒๕๕๙/๒๕๖๐ ไปแล้วทั้งหมด ๒๖๐,๕๑๗ ไร่ คิดเป็น ๘๔.๘๗% โดยแบ่งเป็นการปลูกข้าวนาปรัง ๒๕๔,๙๒๖ ไร่ พืชไร่ ๔๕๐ ไร่ พืชผัก ๖๔๖ ไร่ บ่อปลา ๑,๕๗๓ ไร่ บ่อกึ่ง ๒,๙๒๒ ไร่ ทั้งนี้แม้ว่าปริมาณน้ำของเขื่อนลำปาวจะเพียงพอในช่วงหน้าแล้งไปจนถึงหน้าฝน แต่ก็ยังอยู่ในเกณฑ์ควบคุม โดยทางโครงการได้มีแผนสำรองน้ำไว้รองรับสถานการณ์หากฝนทิ้งช่วงไว้ ๑๐๐ ล้านลบ.ม. ซึ่งประชาชนและเกษตรกรต้องช่วยกันใช้น้ำอย่างประหยัดและคุ้มค่ามากที่สุดด้วย (แนวหน้า)

## แคลิฟอร์เนียอพยพคนนับแสนพื้นที่เสี่ยง หนีน้ำเขื่อนแตก

ทางการท้องถิ่นรัฐแคลิฟอร์เนีย สหรัฐอเมริกา ประกาศอพยพประชาชนอย่างน้อย ๑๘๘,๐๐๐ คน ออกจากพื้นที่เสี่ยงภัย ใกล้เขื่อนทะเลสาบโอโรวิล ซึ่งเป็นเขื่อนที่สูงที่สุดในประเทศ ด้วยขนาดสูง ๒๓๐ เมตร

หลังมีพายุฝนตกหนักติดต่อกันหลายสัปดาห์จนปริมาณน้ำในเขื่อนสูงขึ้นเกินพิกัด และเมื่อสัปดาห์ก่อนเจ้าหน้าที่วิศวกร ยังตรวจพบว่ามีสปิลเวย์หรือทางระบายน้ำล้นของเขื่อนซึ่งเป็นคอนกรีต มีรูละเอียดขนาดใหญ่ และเสี่ยงต่อการพังทลาย (ข่าวสด)

