

# รายงานสรุปสภาพน้ำในอ่างเก็บน้ำขนาดใหญ่และขนาดกลาง

รายงานสถานการณ์ ณ วันที่ 6 มกราคม 2565

ปริมาณน้ำรวมทั่วประเทศ 70,921 ล้าน ลบ.ม. (100%)



เปรียบเทียบปริมาณน้ำรวมทั่วประเทศ ปัจจุบัน ใน ปี 64 และ ปี 63

วันที่ 6 มกราคม 2565 เท่ากับ

52,997 ล้าน ลบ.ม. หรือ เท่ากับ

75%

วันที่ 6 มกราคม 2564 เท่ากับ

43,702 ล้าน ลบ.ม. หรือ เท่ากับ

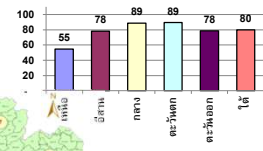
61%

ปริมาณน้ำในอ่างที่ใช้การได้ในสัปดาห์นี้ +มากกว่า / -น้อยกว่า สัปดาห์ก่อน 315.96 ล้าน ลบ.ม.

สรุปสถานการณ์ปริมาณน้ำในอ่างเก็บน้ำที่ใช้ในกิจกรรมที่ประเทศ นอกตัว ปริมาณน้ำที่ไหลเข้าอ่าง และอ่างเก็บน้ำ เพื่อเทียบกับปริมาณน้ำที่เข้ามา สถานการณ์อยู่ระหว่างเก็บกักน้ำ

| ภาค                   | สถานการณ์ปริมาณน้ำในอ่าง |              |                  |            | ปริมาณน้ำเปลี่ยนแปลง (ล้าน ม.³) | สถานะ                           |
|-----------------------|--------------------------|--------------|------------------|------------|---------------------------------|---------------------------------|
|                       | ลดลง (แห่ง)              | คงที่ (แห่ง) | เพิ่มขึ้น (แห่ง) | รวม (แห่ง) |                                 |                                 |
| ภาคเหนือ              | 6                        | 1            | -                | 7          | -103.00                         | ปริมาณน้ำในอ่างเก็บน้ำลดลง      |
| ภาคตะวันออกเฉียงเหนือ | 9                        | 3            | -                | 12         | -106.00                         | ปริมาณน้ำในอ่างเก็บน้ำลดลง      |
| ภาคกลาง               | 2                        | 1            | -                | 3          | -44.00                          | ปริมาณน้ำในอ่างเก็บน้ำลดลง      |
| ภาคตะวันออก           | 2                        | -            | -                | 2          | -66.00                          | ปริมาณน้ำในอ่างเก็บน้ำลดลง      |
| ภาคตะวันออก           | 10                       | -            | -                | 10         | -38.96                          | ปริมาณน้ำในอ่างเก็บน้ำลดลง      |
| ภาคใต้                | 3                        | -            | 1                | 4          | 42.00                           | ปริมาณน้ำในอ่างเก็บน้ำเพิ่มขึ้น |
| รวมทั้งประเทศ         | 32                       | 5            | 1                | 38         | -315.96                         | ปริมาณน้ำในอ่างเก็บน้ำลดลง      |

% ปริมาณน้ำรวมแต่ละภาคปัจจุบัน



สรุปสถานการณ์ปริมาณน้ำในอ่างฯ

|           |    |      |
|-----------|----|------|
| คงที่     | 5  | อ่าง |
| ลดลง      | 32 | อ่าง |
| เพิ่มขึ้น | 1  | อ่าง |

| ภาค                                    | อ่างเก็บน้ำ เชื่อน         | ความจุที่ (ล้าน ม.³) | ปริมาณน้ำที่ใช้งานไม่ได้ (ล้าน ม.³) | ใช้การได้จริง (ล้าน ม.³) | ปริมาณน้ำรวม วันที่ 6 มกราคม 2564 |             | ปัจจุบัน วันที่ 6 มกราคม 2565 |            |                        |            | สัปดาห์ก่อน วันที่ 31 ธันวาคม 2564 |            |                        |            | ปริมาณน้ำ + เพิ่มขึ้น - ลดลง (ล้าน ม.³) | สถานการณ์ ปริมาณน้ำ ในอ่าง |
|--|----------------------------|----------------------|-------------------------------------|--------------------------|-----------------------------------|-------------|-------------------------------|------------|------------------------|------------|------------------------------------|------------|------------------------|------------|---|----------------------------|
|  |                            |                      |                                     |                          | ปริมาณน้ำรวม (ล้าน ม.³)           | %           | ปริมาณน้ำรวม                  |            | ปริมาณน้ำใช้การได้จริง |            | ปริมาณน้ำรวม                       |            | ปริมาณน้ำใช้การได้จริง |            |   |                            |
|  |                            |                      |                                     |                          |                                   |             | ปริมาณน้ำ (ล้าน ม.³)          | %          | ปริมาณน้ำ (ล้าน ม.³)   | %          | ปริมาณน้ำ (ล้าน ม.³)               | %          | ปริมาณน้ำ (ล้าน ม.³)   | %          |   |                            |
| <b>ภาคเหนือ (7)</b>                    |                            |                      |                                     |                          |                                   |             |                               |            |                        |            |                                    |            |                        |            |   |                            |
| 1                                      | ภูฝอยลม (2) ลาด            | 13,462               | 3,800                               | 9,662                    | 5,430                             | 40%         | 7,868                         | 58%        | 4,068                  | 42%        | 7,996                              | 59%        | 4,196                  | 43%        | -128.00                                 | ลดลง                       |
| 2                                      | สิริกิติ์ (2) อุดรธานี     | 9,510                | 2,850                               | 6,660                    | 5,248                             | 55%         | 4,354                         | 46%        | 1,504                  | 23%        | 4,385                              | 46%        | 1,535                  | 23%        | -31.00                                  | ลดลง                       |
| 3                                      | แม่จัน เชียงใหม่           | 265                  | 12                                  | 253                      | 141                               | 53%         | 113                           | 43%        | 101                    | 40%        | 114                                | 43%        | 102                    | 40%        | -1.00                                   | ลดลง                       |
| 4                                      | แม่กวง เชียงใหม่           | 263                  | 14                                  | 249                      | 108                               | 41%         | 86                            | 33%        | 72                     | 29%        | 86                                 | 33%        | 72                     | 29%        | -                                       | คงที่                      |
| 5                                      | ก้ามปู ลำปาง               | 106                  | 3                                   | 103                      | 69                                | 65%         | 92                            | 87%        | 89                     | 86%        | 98                                 | 92%        | 95                     | 92%        | -6.00                                   | ลดลง                       |
| 6                                      | กาดอมา ลำปาง               | 170                  | 6                                   | 164                      | 75                                | 44%         | 140                           | 82%        | 134                    | 82%        | 141                                | 83%        | 135                    | 82%        | -1.00                                   | ลดลง                       |
| 7                                      | แควน้อย พิษณุโลก           | 939                  | 43                                  | 896                      | 401                               | 43%         | 844                           | 90%        | 801                    | 89%        | 861                                | 92%        | 818                    | 91%        | -17.00                                  | ลดลง                       |
|  | แม่เมาะ                    | 110                  | 16                                  | 94                       | 42                                | 38%         | 97                            | 88%        | 81                     | 86%        | 100                                | 91%        | 84                     | 89%        | -3.00                                   | ลดลง                       |
| <b>รวมภาคเหนือ 34.85%</b>              |                            | <b>24,825</b>        | <b>6,744</b>                        | <b>18,081</b>            | <b>11,513</b>                     | <b>46%</b>  | <b>13,594</b>                 | <b>55%</b> | <b>6,850</b>           | <b>38%</b> | <b>13,781</b>                      | <b>56%</b> | <b>6,953</b>           | <b>38%</b> | <b>-103.00</b>                          | <b>ลดลง</b>                |
| <b>ภาคตะวันออกเฉียงเหนือ (12)</b>      |                            |                      |                                     |                          |                                   |             |                               |            |                        |            |                                    |            |                        |            |   |                            |
| 8                                      | ห้วยหลวง อุดรธานี          | 136                  | 7                                   | 129                      | 57                                | 42%         | 71                            | 52%        | 64                     | 50%        | 72                                 | 53%        | 65                     | 50%        | -1.00                                   | ลดลง                       |
| 9                                      | น้ำอูน สกลนคร              | 520                  | 45                                  | 475                      | 231                               | 44%         | 302                           | 58%        | 257                    | 54%        | 307                                | 59%        | 262                    | 55%        | -5.00                                   | ลดลง                       |
| 10                                     | น้ำพอง (2) สกลนคร          | 165                  | 8                                   | 157                      | 87                                | 53%         | 94                            | 57%        | 86                     | 55%        | 94                                 | 56%        | 86                     | 55%        | -                                       | คงที่                      |
| 11                                     | จุฬารัตน์ (2) ขอนแก่น      | 164                  | 37                                  | 127                      | 144                               | 88%         | 154                           | 94%        | 117                    | 92%        | 155                                | 95%        | 118                    | 93%        | -1.00                                   | ลดลง                       |
| 12                                     | อุบลรัตน์ (2) ขอนแก่น      | 2,431                | 581                                 | 1,850                    | 1,472                             | 61%         | 2,013                         | 83%        | 1,432                  | 77%        | 2,080                              | 86%        | 1,499                  | 81%        | -67.00                                  | ลดลง                       |
| 13                                     | ลำปาว กาฬสินธุ์            | 1,980                | 100                                 | 1,880                    | 933                               | 47%         | 1,204                         | 61%        | 1,104                  | 59%        | 1,215                              | 61%        | 1,115                  | 59%        | -11.00                                  | ลดลง                       |
| 14                                     | ลำตะคอง นครราชสีมา         | 314                  | 22                                  | 292                      | 341                               | 109%        | 320                           | 102%       | 298                    | 102%       | 326                                | 104%       | 304                    | 104%       | -6.00                                   | ลดลง                       |
| 15                                     | ลำพระเพลิง นครราชสีมา      | 155                  | 1                                   | 154                      | 154                               | 99%         | 153                           | 99%        | 152                    | 99%        | 153                                | 99%        | 152                    | 99%        | -                                       | คงที่                      |
| 16                                     | มูลนง นครราชสีมา           | 141                  | 7                                   | 134                      | 141                               | 100%        | 139                           | 99%        | 132                    | 99%        | 139                                | 99%        | 132                    | 99%        | -                                       | คงที่                      |
| 17                                     | ลำพระนครราชสีมา            | 275                  | 7                                   | 268                      | 243                               | 88%         | 274                           | 100%       | 267                    | 100%       | 275                                | 100%       | 268                    | 100%       | -1.00                                   | ลดลง                       |
| 18                                     | ลำนางรองบุรีรัมย์          | 121                  | 3                                   | 118                      | 99                                | 82%         | 115                           | 95%        | 112                    | 95%        | 116                                | 96%        | 113                    | 96%        | -1.00                                   | ลดลง                       |
| 19                                     | สิรินธร (2) อุบลราชธานี    | 1,966                | 831                                 | 1,135                    | 1,606                             | 82%         | 1,686                         | 86%        | 855                    | 75%        | 1,699                              | 86%        | 868                    | 76%        | -13.00                                  | ลดลง                       |
| <b>รวมภาคตะวันออกเฉียงเหนือ 11.80%</b> |                            | <b>8,369</b>         | <b>1,649</b>                        | <b>6,720</b>             | <b>5,507</b>                      | <b>66%</b>  | <b>6,525</b>                  | <b>78%</b> | <b>4,876</b>           | <b>73%</b> | <b>6,632</b>                       | <b>79%</b> | <b>4,982</b>           | <b>74%</b> | <b>-106.00</b>                          | <b>ลดลง</b>                |
| <b>ภาคกลาง (3)</b>                     |                            |                      |                                     |                          |                                   |             |                               |            |                        |            |                                    |            |                        |            |   |                            |
| 20                                     | ป่าสักชลสิทธิ์ ลพบุรี      | 960                  | 3                                   | 957                      | 643                               | 67%         | 829                           | 86%        | 826                    | 86%        | 862                                | 90%        | 859                    | 90%        | -33.00                                  | ลดลง                       |
| 21                                     | ทับเสลา อุทัยธานี          | 160                  | 17                                  | 143                      | 108                               | 68%         | 128                           | 80%        | 111                    | 78%        | 139                                | 87%        | 122                    | 85%        | -11.00                                  | ลดลง                       |
| 22                                     | กระเสียว สุพรรณบุรี        | 299                  | 99                                  | 200                      | 199                               | 67%         | 300                           | 100%       | 201                    | 101%       | 300                                | 100%       | 201                    | 101%       | -                                       | คงที่                      |
| <b>รวมภาคกลาง 1.92%</b>                |                            | <b>1,419</b>         | <b>119</b>                          | <b>1,300</b>             | <b>950</b>                        | <b>67%</b>  | <b>1,256</b>                  | <b>89%</b> | <b>1,138</b>           | <b>80%</b> | <b>1,301</b>                       | <b>92%</b> | <b>1,182</b>           | <b>91%</b> | <b>-44.00</b>                           | <b>ลดลง</b>                |
| <b>ภาคตะวันออก (2)</b>                 |                            |                      |                                     |                          |                                   |             |                               |            |                        |            |                                    |            |                        |            |   |                            |
| 23                                     | ศรีนครินทร์ (2) กาญจนบุรี  | 17,745               | 10,265                              | 7,480                    | 13,136                            | 74%         | 16,322                        | 92%        | 6,057                  | 81%        | 16,342                             | 92%        | 6,077                  | 81%        | -20.00                                  | ลดลง                       |
| 24                                     | วชิราลงกรณ (2) กาญจนบุรี   | 8,860                | 3,012                               | 5,848                    | 4,636                             | 52%         | 7,456                         | 84%        | 4,444                  | 76%        | 7,502                              | 85%        | 4,490                  | 77%        | -46.00                                  | ลดลง                       |
| <b>รวมภาคตะวันออก 37.51%</b>           |                            | <b>26,605</b>        | <b>13,277</b>                       | <b>13,328</b>            | <b>17,772</b>                     | <b>67%</b>  | <b>23,778</b>                 | <b>89%</b> | <b>10,501</b>          | <b>79%</b> | <b>23,844</b>                      | <b>90%</b> | <b>10,567</b>          | <b>79%</b> | <b>-66.00</b>                           | <b>ลดลง</b>                |
| <b>ภาคตะวันออก (6+4)</b>               |                            |                      |                                     |                          |                                   |             |                               |            |                        |            |                                    |            |                        |            |   |                            |
| 25                                     | ขุนด่าน นครนายก            | 224                  | 5.00                                | 219                      | 181                               | 81%         | 188                           | 84%        | 183                    | 84%        | 198                                | 88%        | 193                    | 88%        | -10.00                                  | ลดลง                       |
| 26                                     | คลองลัดขี ฉะเชิงเทรา       | 420                  | 30.00                               | 390                      | 160                               | 38%         | 199                           | 47%        | 169                    | 43%        | 206                                | 49%        | 176                    | 45%        | -7.00                                   | ลดลง                       |
| 27                                     | บางพระ (3) ชลบุรี          | 117                  | 12.00                               | 105                      | 74                                | 63%         | 106                           | 91%        | 94                     | 90%        | 108                                | 92%        | 96                     | 91%        | -2.00                                   | ลดลง                       |
| 28                                     | หนองปลาไหล (3) ระยอง       | 164                  | 13.75                               | 150                      | 155                               | 95%         | 162                           | 99%        | 148                    | 99%        | 165                                | 101%       | 151                    | 101%       | -3.00                                   | ลดลง                       |
| 29                                     | ประแสร์ (3) ระยอง          | 295                  | 20.00                               | 275                      | 227                               | 77%         | 275                           | 93%        | 255                    | 93%        | 278                                | 94%        | 258                    | 94%        | -3.00                                   | ลดลง                       |
| 30                                     | มาบประชัน (3) ระยอง        | 17                   | 0.72                                | 16                       | 6                                 | 34%         | 15                            | 92%        | 15                     | 92%        | 16                                 | 95%        | 15.05                  | 95%        | -0.43                                   | ลดลง                       |
| 31                                     | หนองฉาง (3) ระยอง          | 21                   | 1.00                                | 20                       | 17                                | 78%         | 22                            | 101%       | 21                     | 101%       | 22                                 | 104%       | 21.30                  | 104%       | -0.78                                   | ลดลง                       |
| 32                                     | คลองกราม (3) ระยอง         | 79                   | 3.00                                | 76                       | 69                                | 87%         | 70                            | 88%        | 67                     | 87%        | 71                                 | 89%        | 67.63                  | 89%        | -1.09                                   | ลดลง                       |
| 33                                     | คลองใหญ่ (3) ระยอง         | 45                   | 3.00                                | 42                       | 39                                | 86%         | 39                            | 85%        | 36                     | 84%        | 40                                 | 89%        | 37.42                  | 88%        | -1.66                                   | ลดลง                       |
| 34                                     | นฤมิตรพัฒนา ปราจีนบุรี     | 295                  | 19.00                               | 276                      | 1,016                             | 344%        | 240                           | 81%        | 221                    | 80%        | 250                                | 85%        | 231.00                 | 84%        | -10.00                                  | ลดลง                       |
| <b>รวมภาคตะวันออก 2.37%</b>            |                            | <b>1,678</b>         | <b>107</b>                          | <b>1,570</b>             | <b>1,944</b>                      | <b>116%</b> | <b>1,315</b>                  | <b>78%</b> | <b>1,208</b>           | <b>77%</b> | <b>1,354</b>                       | <b>81%</b> | <b>1,247</b>           | <b>79%</b> | <b>-38.96</b>                           | <b>ลดลง</b>                |
| <b>ภาคใต้ (4)</b>                      |                            |                      |                                     |                          |                                   |             |                               |            |                        |            |                                    |            |                        |            |   |                            |
| 35                                     | แก่งกระจาน เพชรบุรี        | 710                  | 65                                  | 645                      | 516                               | 73%         | 632                           | 89%        | 567                    | 88%        | 637                                | 90%        | 572                    | 89%        | -5.00                                   | ลดลง                       |
| 36                                     | ปราจีนบุรี ประจวบคีรีขันธ์ | 391                  | 18                                  | 373                      | 353                               | 90%         | 344                           | 88%        | 326                    | 87%        | 346                                | 88%        | 328                    | 88%        | -2.00                                   | ลดลง                       |
| 37                                     | รัชชประภา (2) สุราษฎร์ธานี | 5,639                | 1,352                               | 4,287                    | 3,741                             | 66%         | 4,458                         | 79%        | 3,106                  | 72%        | 4,477                              | 79%        | 3,125                  | 73%        | -19.00                                  | ลดลง                       |
| 38                                     | บางยาง (2) ยะลา            | 1,454                | 276                                 | 1,178                    | 1,406                             | 97%         | 1,094                         | 75%        | 818                    | 69%        | 1,026                              | 71%        | 750                    | 64%        | 68.00                                   | เพิ่มขึ้น                  |
| <b>รวมภาคใต้ 11.55%</b>                |                            | <b>8,194</b>         | <b>1,711</b>                        | <b>6,483</b>             | <b>6,016</b>                      | <b>73%</b>  | <b>6,528</b>                  | <b>80%</b> | <b>4,817</b>           | <b>74%</b> | <b>6,485</b>                       | <b>79%</b> | <b>4,775</b>           | <b>74%</b> | <b>42.00</b>                            | <b>เพิ่มขึ้น</b>           |
| <b>รวมทั้งประเทศ 100%(38)</b>          |                            | <b>71,090</b>        | <b>23,607</b>                       | <b>47,482</b>            | <b>43,702</b>                     | <b>61%</b>  | <b>52,997</b>                 | <b>75%</b> | <b>29,390</b>          | <b>62%</b> | <b>30,132</b>                      | <b>42%</b> | <b>29,706</b>          | <b>63%</b> | <b>-315.96</b>                          | <b>ลดลง</b>                |

ที่มาข้อมูล : ตารางสรุปสภาพน้ำในอ่างเก็บน้ำขนาดใหญ่ทั่วประเทศ และตารางสรุปสภาพน้ำในอ่างเก็บน้ำภาคตะวันออก กรมชลประทาน

หมายเหตุ :

- อ่างเก็บน้ำขนาดใหญ่ หมายถึง อ่างเก็บน้ำที่มีความจุตั้งแต่ 100 ล้าน ลบ.ม. ขึ้นไป
- เป็นอ่างเก็บน้ำอยู่ใต้วงล้อมรอบของการไฟฟ้าฝ่ายผลิตแห่งประเทศไทย(10) นอกนั้นอยู่ในความรับผิดชอบของกรมชลประทาน(28)
- เป็นอ่างเก็บน้ำขนาดกลางที่มีความสำคัญต่อการอุตสาหกรรมและการประมง ของลุ่มน้ำชายฝั่งทะเลตะวันออก
- ที่มา : กรมชลประทาน และการไฟฟ้าฝ่ายผลิตแห่งประเทศไทย
- จังหวัดที่มีอ่างเก็บน้ำขนาดใหญ่มีจำนวน 26 จังหวัด ไม่มี 50 จังหวัด

รท. หมายถึง ระดับเก็บกักของอ่าง



ศูนย์เฝ้าระวัง ศูนย์ป้องกันวิกฤตน้ำ กรมทรัพยากรน้ำ

**ลำดับของเขื่อนตามความจุ**

- ศรีนครินทร์ 2.ภูฝอยลม 3.สิริกิติ์ 4.วชิราลงกรณ 5.รัชชประภา
- อุบลรัตน์ 7.สิรินธร 8.บางยาง 9.ลำปาว 10.ป่าสัก

**ลำดับของเขื่อนตามปริมาณน้ำใช้การได้**

- ภูฝอยลม 2.ศรีนครินทร์ 3.สิริกิติ์ 4.วชิราลงกรณ 5.รัชชประภา
- ลำปาว 7.อุบลรัตน์ 8.บางยาง 9.สิรินธร 10.ป่าสัก