



รายงานสถานการณ์น้ำรายวัน

เสนอโดย

ศูนย์เมขลา

ศูนย์ป้องกันวิกฤติน้ำ

กรมทรัพยากรน้ำ

ประจำวันที่ ๖ มกราคม ๒๕๖๕

โทร. ๐๒-๒๗๑๖๐๐๐ ต่อ ๖๔๔๕

Line ID : mekhalawoc

## สารบัญ

- ๑) สรุปสถานการณ์น้ำ
- ๒) รายงานสถานการณ์พื้นที่เสี่ยงอุทกภัยน้ำหลากในเขตพื้นที่ลาด  
เชิงเขา
- ๓) สถานการณ์น้ำในอ่างเก็บน้ำขนาดใหญ่ และขนาดกลาง
- ๔) รายงานแหล่งน้ำขนาดเล็ก
- ๕) รายงานสถานการณ์น้ำรายลุ่มน้ำ
- ๖) รายงานระดับน้ำจากกล้อง CCTV



# สรุปสถานการณ์น้ำ





# รายงานการเฝ้าระวังติดตามสถานการณ์น้ำ ๒๔ ชั่วโมง

ศูนย์ปฏิบัติการ กระทรวงทรัพยากรธรรมชาติและสิ่งแวดล้อม

โทรศัพท์ ๐ ๒๒๗๑ ๖๐๐๐ ต่อ ๖๔๔๕ โทรสาร ๐ ๒๒๙๘ ๖๖๒๙ <http://www.dwr.go.th>

รายงานการเฝ้าระวังติดตามสถานการณ์น้ำประจำวัน ที่ ๖ มกราคม ๒๕๖๕

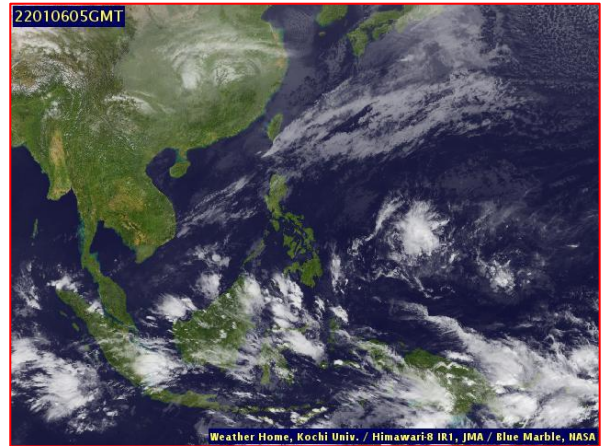
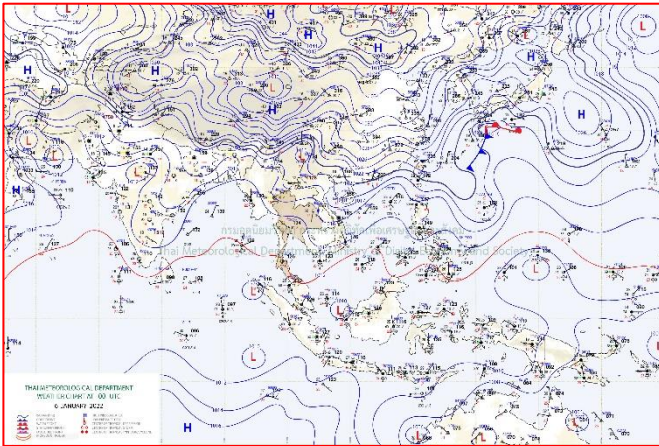
เรียน รว.ทส. เลขานุการ รว.ทส. ที่ปรึกษา รว.ทส. ปกท.ทส. รอง ปกท.ทส. อทท. อทบ. และหน่วยงานที่เกี่ยวข้อง

## ๑. สภาพอากาศ เวลา ๑๒.๐๐ น. (กรมอุตุนิยมวิทยา)

พยากรณ์อากาศ ๒๔ ชั่วโมงข้างหน้า บริเวณความกดอากาศสูงหรือมวลอากาศเย็นกำลังปานกลางยังคงปกคลุมประเทศไทยตอนบน ทำให้บริเวณดังกล่าวมีอากาศเย็นถึงหนาวกับมีหมอกในตอนเช้า โดยภาคเหนือและภาคตะวันออกเฉียงเหนือมีอากาศเย็นถึงหนาวในตอนเช้า ส่วนภาคกลางและภาคตะวันออกมีอากาศเย็นในตอนเช้า

สำหรับยอดดอยมีอากาศหนาวถึงหนาวจัด อุณหภูมิต่ำสุด ๕-๑๕ องศาเซลเซียส และยอดภูมีอากาศหนาว อุณหภูมิต่ำสุด ๘-๑๕ องศาเซลเซียส

สำหรับมรสุมตะวันออกเฉียงเหนือที่พัดปกคลุมอ่าวไทยและภาคใต้มีกำลังอ่อน ทำให้ภาคใต้ตอนล่างมีฝนฟ้าคะนองบางแห่ง



แผนที่อากาศ วันที่ ๖ ม.ค. ๒๕๖๕ เวลา ๐๗.๐๐ น.

ภาพถ่ายดาวเทียม วันที่ ๖ ม.ค. ๒๕๖๕ เวลา ๑๒.๐๐ น.

## ๒. สถานการณ์เตือนภัย Early Warning ณ วันที่ ๑ มกราคม ๒๕๖๕ เวลา ๐๗.๐๐ น. (กรมทรัพยากรน้ำ)



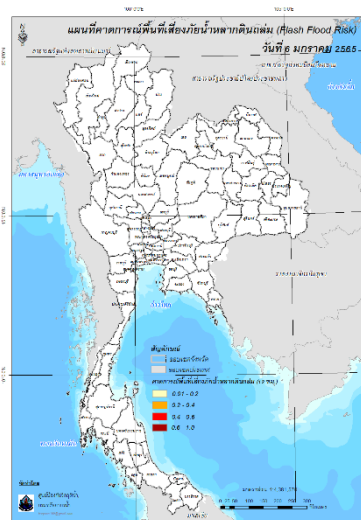
เตือนภัยทั้งหมด
- หมู่บ้าน
เฝ้าระวัง
- หมู่บ้าน
เตรียมพร้อม
- หมู่บ้าน
อพยพ
- หมู่บ้าน

สถานการณ์เตือนภัยรายจังหวัด		
จังหวัด	ระดับการเตือนภัย	จำนวนหมู่บ้าน
-	-	-

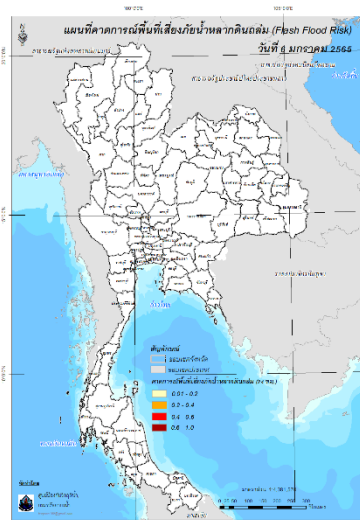
### ๓. การคาดการณ์พื้นที่เสี่ยงภัยน้ำหลากดินถล่ม ณ วันที่ ๕ มกราคม ๒๕๖๕ (กรมทรัพยากรน้ำ)

- การคาดการณ์พื้นที่เสี่ยงภัยน้ำหลากดินถล่มจากข้อมูล MRCFFGS วันที่ 5 มกราคม 2565 ในอีก 12 ชม. 24 ชม. และ 36 ชม. ไม่พบพื้นที่เสี่ยง

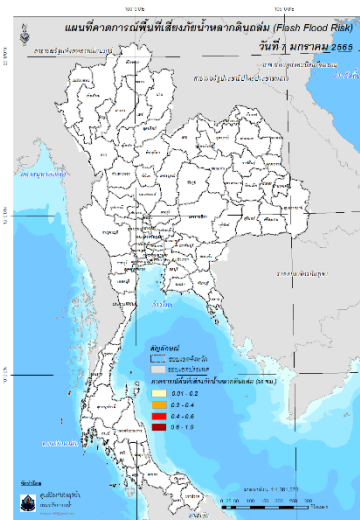
#### แผนที่แสดงการคาดการณ์พื้นที่เสี่ยงภัยน้ำหลากดินถล่ม วันที่ 5 มกราคม 2565



วันที่ 6 ม.ค. 2565 (03:00 น.)



วันที่ 6 ม.ค. 2565 (15:00 น.)



วันที่ 7 ม.ค. 2565 (03:00 น.)

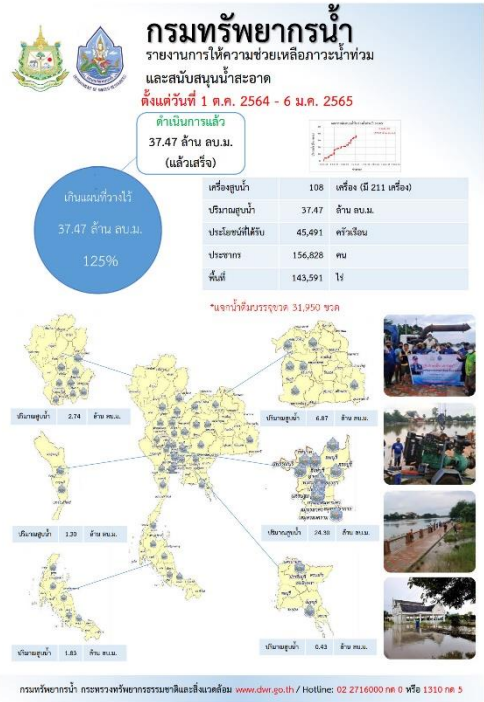
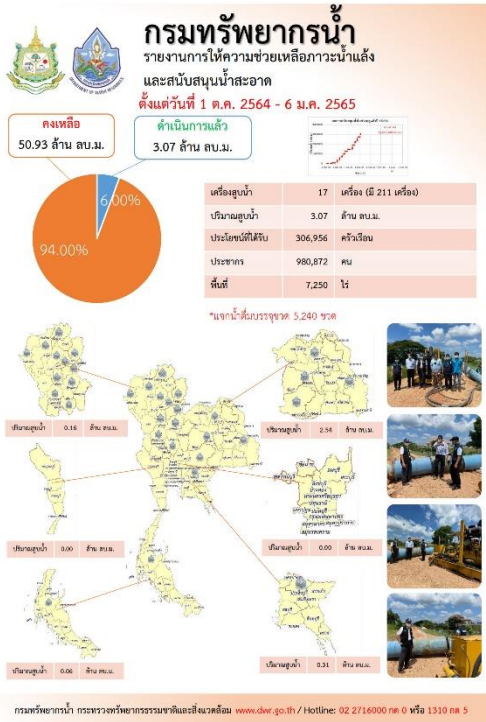
คำแนะนำ: ข้อมูลดังกล่าวเป็นการคาดการณ์พื้นที่เสี่ยงภัยน้ำหลาก โดยอาศัยข้อมูลปริมาณฝนจากดาวเทียม ดังนั้นรายงานฉบับนี้ควรใช้งานควบคู่ไปกับการตรวจวัดปริมาณฝนจริงภาคสนาม และข้อมูลจากเรดาร์เพื่อประกอบการตัดสินใจ

### ๔. สถานการณ์ภาวะน้ำท่วม และสถานการณ์ฝนแล้ง/ฝนทิ้งช่วง ณ วันที่ ๖ มกราคม ๒๕๖๕ (ปก.)

- ไม่มีสถานการณ์

### ๕. การดำเนินการเตรียมความพร้อมช่วยเหลือพื้นที่ประสบภัยน้ำท่วมของหน่วยงานในกระทรวงทรัพยากรธรรมชาติและสิ่งแวดล้อม

- ไม่มีรายงานความช่วยเหลือ



### ปีงบประมาณ 2565

กรมทรัพยากรน้ำบาดาล กระทรวงทรัพยากรธรรมชาติและสิ่งแวดล้อม

## น้ำบาดาล...ช่วย COVID-19

ระหว่างวันที่ 28 ธันวาคม 2564 - 4 มกราคม 2565

\* ศูนย์พักคอย ศูนย์ฉีดวัคซีน โรงพยาบาลสนาม โรงเรียนชุมชน ศูนย์สุขภาพตำบล โรงเรียนกีฬา วิทยาลัยชุมชน

แจกจ่ายน้ำบริโภค ปัจจุบัน 5,908 ลิตร

สะสม 628,241 ลิตร

ปริมาณแจกจ่าย ปี 2564 รวม 1,111,287 ลิตร

บรรจุขวด จำนวน 326,432 ขวด รวม 311,946 ลิตร

บรรจุแก๊สอลอน จำนวน 55,162 แก๊สอลอน รวม 316,295 ลิตร

สายงาน	สถานที่แจกจ่ายน้ำ	การให้บริการช่วยเหลือ
5 สายงาน	สำนักงานส่งเสริมการค้าในต่างประเทศ ณ นครเชียงใหม่ นครขอนแก่น นครอุดรธานี นครอุบลราชธานี นครสุโขทัย นครพิษณุโลก	ให้บริการแจกจ่ายน้ำดื่ม 7,000 ขวด รวม 1,200 ลิตร
4 สายงาน	โรงเรียนชุมชน	ให้บริการแจกจ่ายน้ำดื่ม 2,500 ขวด รวม 500 ลิตร
12 สายงาน	ศูนย์สุขภาพจังหวัด วิทยาลัยชุมชน วิทยาลัยการอาชีพ วิทยาลัยการเกษตรและสหกรณ์	ให้บริการแจกจ่ายน้ำดื่ม 400 ลิตร รวม 3,200 ลิตร

จัดทำโดย ส่วนภูมิสารสนเทศ ศูนย์เทคโนโลยีสารสนเทศทรัพยากรน้ำบาดาล

### กระทรวงทรัพยากรธรรมชาติและสิ่งแวดล้อม กรมทรัพยากรน้ำ

## ทลน

ช่วยเหลือภัยแล้งน้ำเพื่อการเกษตร ตำบลบ้านเม็ก อำเภอพยุหะคีรี จังหวัดนครสวรรค์

วันที่ 28 ธันวาคม 2564

กระทรวงทรัพยากรธรรมชาติและสิ่งแวดล้อม กรมทรัพยากรน้ำ โดย สำนักงานทรัพยากรน้ำภาค 2 ส่วนบริหารจัดการน้ำที่ 3 นครสวรรค์ ดำเนินการเก็บปัญหาความเดือดร้อนของประชาชนในการเปิดเครื่องสูบน้ำขนาด 12 นิ้ว พร้อมอุปกรณ์ จำนวน 1 เครื่อง ติดตั้ง ณ บริเวณคลองตงชันและสูบไปยังฝัก เพื่อไปส่งสิ่งพิชกลางการเกษตรรวมความเดือดร้อนของประชาชน ได้รับความช่วยเหลือในครั้งนี้นอกจากการเกษตรประมาณ 400-500 ไร่ตามปริมาณ ปัจจุบันอยู่ระหว่างดำเนินการ ประชาชนตำบลบ้านเม็ก ขอขอบคุณนายวราวุธ ศิลปอาชา รัฐมนตรีว่าการกระทรวงทรัพยากรธรรมชาติและสิ่งแวดล้อม ที่ห่วงใยดูแลประชาชนที่ได้รับเดือดร้อนจากภัยแล้ง

“ขงฉันทน์ อมรดิษฐ์ ประชาชนเม็ก”

# สถานการณ์น้ำภาพรวมของประเทศ



6 ม.ค. 65 เวลา 07.00 น.

☎ 02 554 1800

www.onwr.go.th

กอนช. ติดตามการบริหารจัดการน้ำของหน่วยงานเพื่อรองรับสถานการณ์ขาดแคลนน้ำฤดูแล้ง ปี 2564/65



## สภาพอากาศ

- ประเทศไทยตอนบนมีอากาศเย็นถึงหนาวจัด มรสุมตะวันออกเฉียงเหนือที่พัดปกคลุมอ่าวไทยและภาคใต้มีกำลังอ่อนลง ทำให้ภาคใต้ตอนล่างมีฝนบางแห่ง
- ปริมาณฝนตกใน 24 ชั่วโมงที่ผ่านมา มีฝนตกปานกลางถึงหนัก บริเวณ จ.สงขลา (36 มม.) จ.พัทลุง (29 มม.) และ จ.ตรัง (16 มม.)



## แจ้งเตือน น้ำหลาก ดินถล่ม คลื่นลมแรง

- เฝ้าระวังน้ำทะเลหนุนสูง ช่วงวันที่ 6 -10 ม.ค. 65 ระดับน้ำในแม่น้ำเจ้าพระยาตอนล่างเพิ่มสูงขึ้นกว่าปกติ บริเวณป้อมพระจุลจอมเกล้าและบริเวณใกล้เคียง ระดับน้ำจะมีความสูงประมาณ 1.8-2.0 ม. จากระดับน้ำทะเลปานกลาง จึงขอให้ระมัดระวังผลกระทบที่จะเกิดขึ้น

ที่มา: กรมอุตุนิยมวิทยา



## แนวทางการบริหารจัดการน้ำ

กอนช. ติดตามการบริหารจัดการน้ำของหน่วยงานเพื่อรองรับสถานการณ์ขาดแคลนน้ำฤดูแล้ง ปี 2564/65

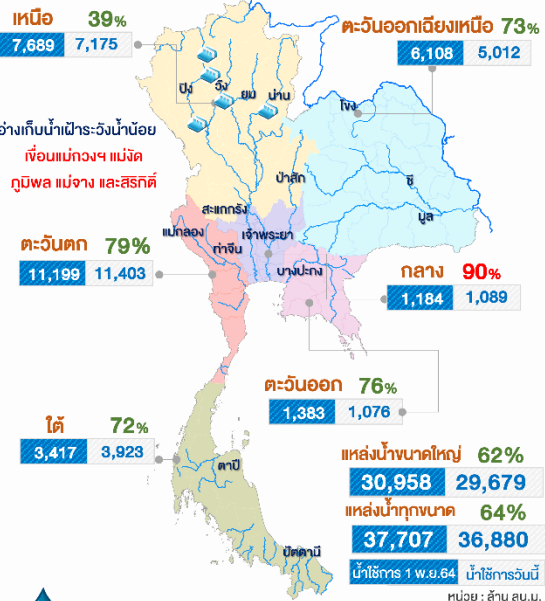
กรมทรัพยากรน้ำบาดาล ติดตามการเจาะน้ำบาดาล เพื่อสำรวจแหล่งน้ำบาดาลในการแก้ไขปัญหาขาดแคลนน้ำ ตามโครงการศึกษาสำรวจ เพื่อประเมินศักยภาพน้ำบาดาล ในการพัฒนาเป็นแหล่งน้ำต้นทุนขนาดใหญ่ พื้นที่บ้านหนองบัวหึง ต.สระลงเรือ อ.ห้วยกระเจา บ้านหนองปลิง หมู่ที่ 1 และบ้านหนองใหญ่ 4 ต.หนองปลิง อ.เลาขวัญ จ.กาญจนบุรี ทั้งนี้ ได้ร่วมชี้แจงการดำเนินโครงการและกำหนดแนวทางการแก้ไขปัญหาขาดแคลนน้ำในการอุปโภคบริโภคและการเกษตร ร่วมกับผู้นำท้องถิ่นและกลุ่มผู้ใช้น้ำ เพื่อให้ทุกพื้นที่ได้มีน้ำบาดาลใช้อย่างมั่นคงและยั่งยืน

กรมเจ้าท่า โดยสำนักงานพัฒนาและบำรุงรักษาทางน้ำที่ 1 กำจัดผักตบชวาและวัชพืช บริเวณแม่น้ำลพบุรี ต.ต้นโพธิ์ อ.เมืองสิงห์บุรี จ.สิงห์บุรี ปัจจุบัน จัดเก็บสะสม 11,749 ตัน คิดเป็นผลงานร้อยละ 33.56 และบริเวณ แม่น้ำเจ้าพระยา อ.บางไทร และอ.บางปะอิน จ.พระนครศรีอยุธยา ปัจจุบันสามารถกำจัดผักตบชวาฯ ได้จำนวน 25,738 ตัน คิดเป็นร้อยละ 14.46 เมื่อดำเนินการแล้วเสร็จสามารถแก้ไขปัญหาการเดินเรือและฟื้นฟูสภาพร่องน้ำ แก้ไขปัญหาการสัญจรทางน้ำ และการระบายน้ำ และปัญหาการอุปโภค - บริโภค

กอนช. ขอให้หน่วยงานที่เกี่ยวข้องดำเนินการตาม 9 มาตรการรับมือฤดูแล้ง เพื่อช่วยแก้ไขปัญหาคาดความเสี่ยงขาดแคลนน้ำในช่วงฤดูแล้งนี้



## ปริมาณน้ำในแหล่งน้ำทั่วประเทศ



## คุณภาพน้ำ ณ จุดเฝ้าระวัง

แม่น้ำ	ค่าความเค็ม (g/L)	ค่าออกซิเจน (mg/L)	เทียบเกณฑ์มาตรฐาน
เพื่อผลิตน้ำประปา (ความเค็ม เกณฑ์มาตรฐาน 0.5 g/L, เฝ้าระวัง 0.25 g/L) (ปริมาณออกซิเจนละลายน้ำ เกณฑ์มาตรฐานไม่ต่ำกว่า 2 mg/L)			
เจ้าพระยา (สถานีสูบน้ำสำแล)	0.25	2.66	เฝ้าระวัง/ปกติ
เพื่อการเกษตร (ความเค็ม เกณฑ์มาตรฐาน 2 g/L, เฝ้าระวัง 0.75 g/L) (ปริมาณออกซิเจนละลายน้ำ เกณฑ์มาตรฐานไม่ต่ำกว่า 2 mg/L)			
ท่าจีน	0.35	4.42	ปกติ
แม่กลอง	1.36	6.35	เฝ้าระวัง/ปกติ
บางปะกง	0.09	3.57	ปกติ



## มาตรการและการให้ความช่วยเหลือ

กรมชลประทาน นำเรื่อนวัตกรรมดำเนินการกำจัดวัชพืชและสิ่งกีดขวางทางน้ำ บริเวณ คลองพระพิมล ต.บางเลน อ.บางเลน จ.นครปฐม เพื่อเพิ่มประสิทธิภาพในการส่งน้ำและระบายน้ำได้ดีขึ้น

จัดทำโดย : กลุ่มจุดและออกวิทยายุทธ  
ศูนย์อำนวยการน้ำแห่งชาติ

ติดตามข่าวสาร



ข่าวสาร  
ศูนย์อำนวยการน้ำแห่งชาติ



ข่าวสาร  
สำนักงานทรัพยากรน้ำแห่งชาติ

สามารถติดตามสถานการณ์น้ำได้ที่  
<http://waterinfo.onwr.go.th>



นายมงคล หลีกเมือง  
ผู้อำนวยการศูนย์ป้องกันวิกฤติน้ำ  
(เลขานุการคณะกรรมการศูนย์อำนาจการ  
ติดตามแก้ไขภาวะน้ำแล้งน้ำท่วม)  
กรมทรัพยากรน้ำ



รายงานสถานการณ์พื้นที่  
เสี่ยงอุทกภัยน้ำหลากในเขต  
พื้นที่ลาดเชิงเขา

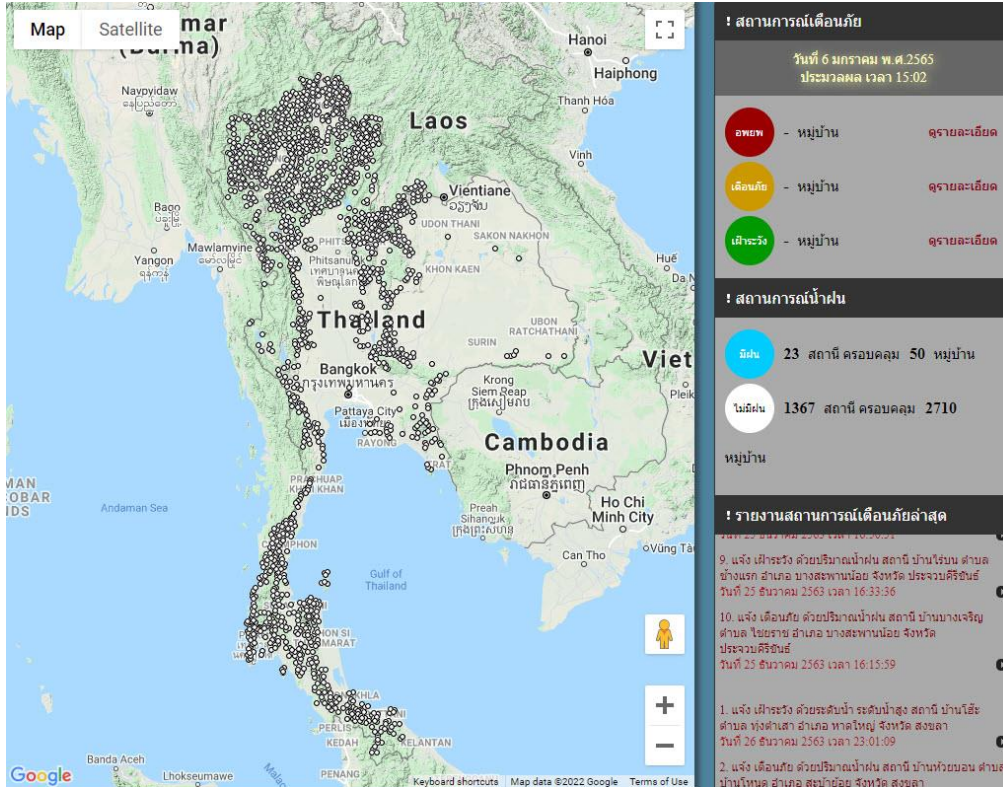


# รายงานสถานการณ์พื้นที่เสี่ยงอุทกภัยน้ำหลากในเขตพื้นที่ลัดเชิงเขา

วันที่ 6 มกราคม 2565 เวลา 15:00 น.

## 1) Early Warning System (6 ม.ค. 2565 เวลา 15.00 น)

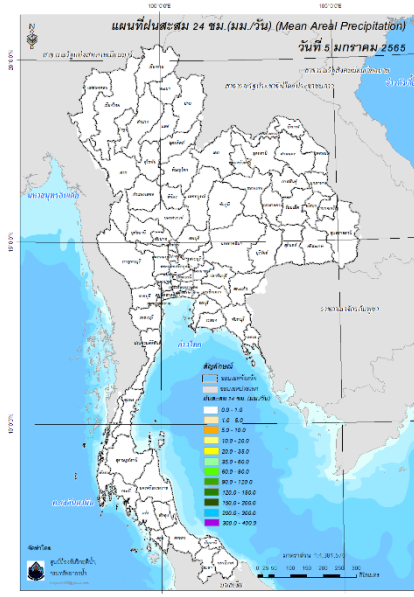
สถานี Early Warning System ที่มีฝนตกทั้งหมด 23 สถานี ครอบคลุม 50 หมู่บ้าน ไม่มีการแจ้งเตือน



ที่มา : สำนักวิจัย พัฒนาและอุทกวิทยา

## 2) ปริมาณฝน

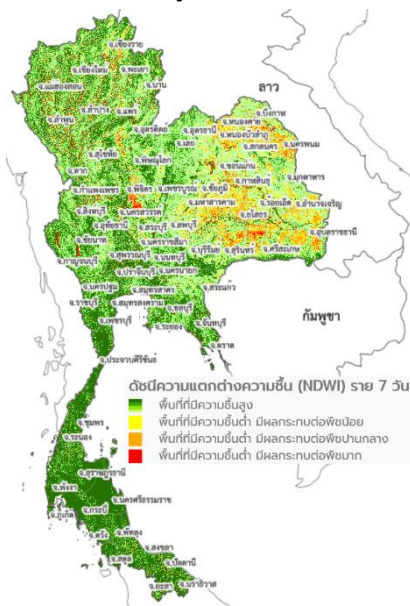
ผลการเปรียบเทียบปริมาณฝนสะสม 24 ชั่วโมง ของวันที่ 5 – 6 มกราคม (เวลา 15:00 น.) จากระบบของ Mekong River Commission Flash Flood Guidance System (MRCFFGS) แสดงให้เห็นว่าไม่พบปริมาณฝนตกทั่วทั้งประเทศไทย



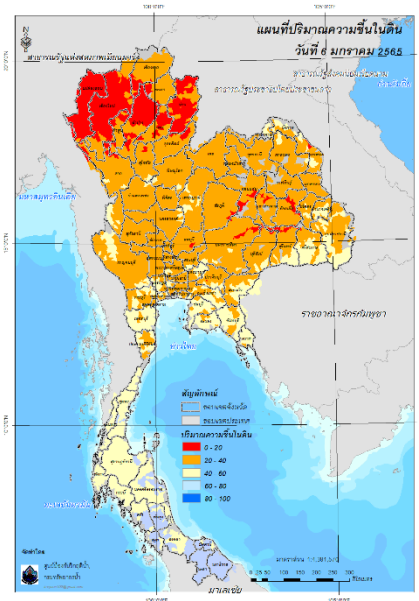
ปริมาณฝนสะสม 24 ชั่วโมง (MRCFFGS)

3) ปริมาณความชื้นในดิน

ปริมาณความชื้นในดินจากแผนที่ดาวเทียมของ Gistda (ดัชนีความแตกต่าง (NDWI) ราย 7 วัน) และค่าความชื้นในดินที่ได้จากระบบ MRCFFGS พบว่าบริเวณภาคใต้ มีค่าความชื้นอยู่ในเกณฑ์ประมาณ ร้อยละ 60 - 80 สภาวะดังกล่าวหมายถึงดินในพื้นที่บริเวณดังกล่าวยังสามารถรองรับปริมาณน้ำฝนได้อีกประมาณ 40% ก่อนที่จะเข้าสู่สภาพอิ่มตัว

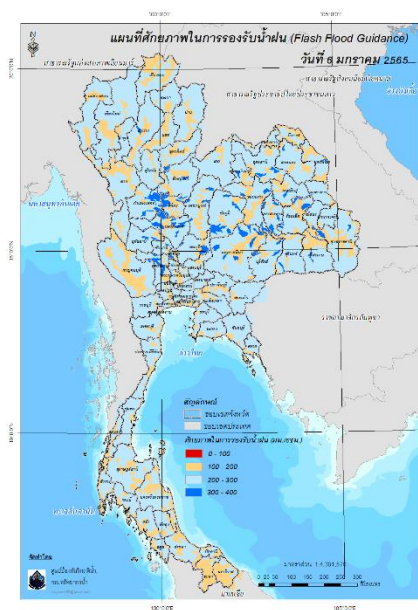


แผนที่ดาวเทียมของ Gistda (31 ธ.ค. 64 - 6 ม.ค. 65)



ปริมาณความชื้นในดิน (MRCFFG)

#### 4) ศักยภาพในการรองรับน้ำฝน FFG (Flash Flood Guidance)

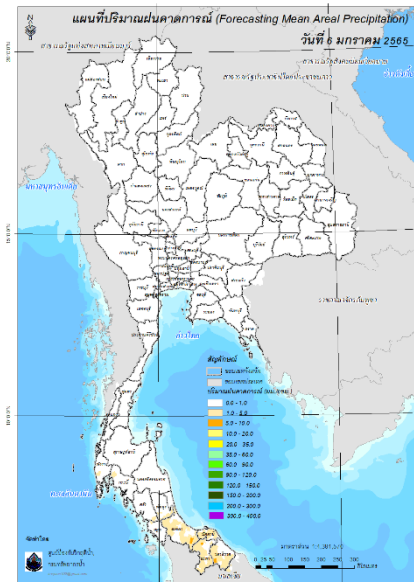


FFG หมายถึง ค่าความสามารถในการรองรับปริมาณฝนของพื้นที่นั้นๆ ก่อนที่จะเกิดสภาวะน้ำล้นตลิ่งที่จุดออกของปลายพื้นที่ โดยค่า FFG 06-hr หมายถึง ปริมาณฝนที่จะส่งผลให้เกิดสภาวะน้ำล้นตลิ่งที่ปลายลุ่มน้ำในอีก 6 ชั่วโมงข้างหน้า (มม./6ชม.)

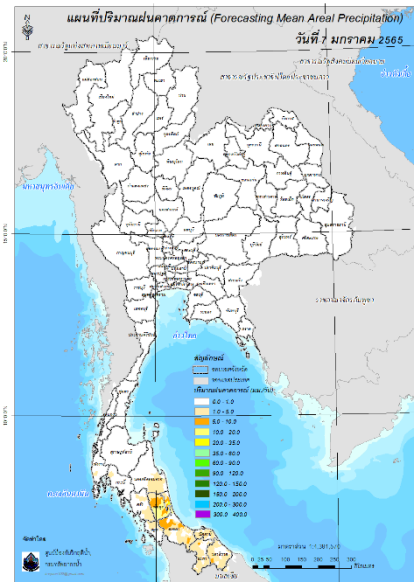
#### 5) ปริมาณฝนคาดการณ์ล่วงหน้า

ปริมาณฝนคาดการณ์ในวันที่ 6 มกราคม 2565 เวลา 21.00 น. บริเวณภาคใต้ จะมีปริมาณฝนสะสม 6 ชั่วโมงข้างหน้า 1 – 5 มม. ส่วนบริเวณจังหวัดสงขลา ยะลา และนราธิวาส จะมีปริมาณฝนสะสม 6 ชั่วโมงข้างหน้า 5 – 10 มม.

ปริมาณฝนคาดการณ์ในวันที่ 7 มกราคม 2565 เวลา 15.00 น. บริเวณภาคใต้ มีปริมาณฝนสะสม 24 ชั่วโมงข้างหน้า 5 – 10 มม. ส่วนบริเวณจังหวัดสงขลา จะมีปริมาณฝนสะสม 24 ชั่วโมงข้างหน้า 10 – 20 มม. และบริเวณจังหวัดพัทลุง จะมีปริมาณฝนสะสม 24 ชั่วโมงข้างหน้า 20 – 35 มม.



ปริมาณฝนคาดการณ์ในวันที่ 6 มกราคม 2565

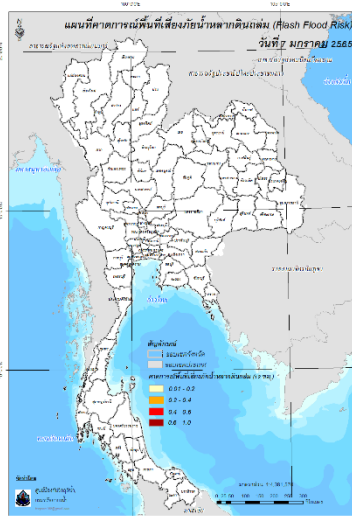


ปริมาณฝนคาดการณ์ในวันที่ 7 มกราคม 2565

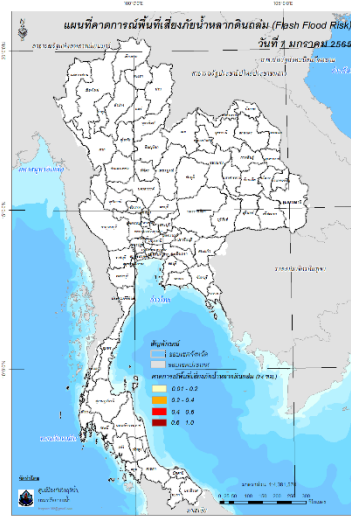
6) ความเสี่ยงจากน้ำท่วม

- การคาดการณ์พื้นที่เสี่ยงภัยน้ำหลากดินถล่มจากข้อมูล MRCFFGS วันที่ 6 มกราคม 2565 ในอีก 12 ชม. 24 ชม. และ 36 ชม. ไม่พบพื้นที่เสี่ยง

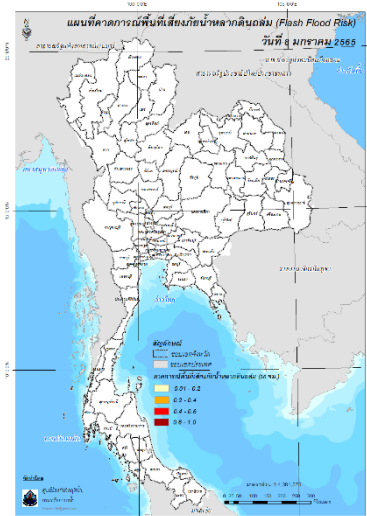
แผนที่แสดงการคาดการณ์พื้นที่เสี่ยงภัยน้ำหลากดินถล่ม วันที่ 6 มกราคม 2565



วันที่ 7 ม.ค. 2565 (03:00 น.)



วันที่ 7 ม.ค. 2565 (15:00 น.)



วันที่ 8 ม.ค. 2565 (03:00 น.)

คำแนะนำ: ข้อมูลดังกล่าวเป็นการคาดการณ์พื้นที่เสี่ยงภัยน้ำหลาก โดยอาศัยข้อมูลปริมาณฝนจากดาวเทียม ดังนั้นรายงานฉบับนี้ควรรีใช้งานควบคู่ไปกับการตรวจวัดปริมาณฝนจริงภาคสนาม และข้อมูลจากเรดาร์เพื่อประกอบการตัดสินใจ

สถานการณ์น้ำในอ่างเก็บน้ำ  
ขนาดใหญ่ และขนาดกลาง

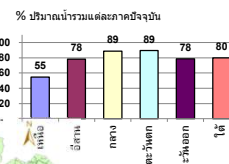
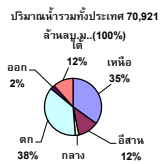


### รายงานสรุปสภาพน้ำในอ่างเก็บน้ำขนาดใหญ่และขนาดกลาง

**รายงานสถานการณ์ ณ วันที่ 6 มกราคม 2565**

ปริมาณน้ำในอ่างที่ใช้งานได้ในปีสถิติ + มากกว่า / - น้อยกว่า สปีดาก่อน **315.96** ล้าน ลบ.ม.

สรุปสถานการณ์ปริมาณน้ำในอ่างเก็บน้ำที่ใช้ในกิจกรรมที่ประเท น้อยกว่า ปริมาณน้ำที่ไหลเข้าอ่าง เมื่อเทียบกับปริมาณน้ำที่ผ่านมา สถานการณ์อยู่ระหว่างเก็บกักน้ำ



เปรียบเทียบปริมาณน้ำรวมที่มีประเท ปัจจุบัน ในปี 64 และ 63

วันที่ 6 มกราคม 2565 เก็บกัก 52,997 ล้าน ลบ.ม. หรือ เท่ากับ 75%

วันที่ 6 มกราคม 2564 เก็บกัก 43,702 ล้าน ลบ.ม. หรือ เท่ากับ 61%

ภาค	สถานการณ์ปริมาณน้ำในอ่าง				ปริมาณน้ำเปลี่ยนแปลง (ล้าน ม.³)	สถานะ
	ลดลง (แห่ง)	คงที่ (แห่ง)	เพิ่มขึ้น (แห่ง)	รวม (แห่ง)		
ภาคเหนือ	6	1	-	7	-103.00	ปริมาณน้ำในอ่างเก็บน้ำลดลง
ภาคตะวันออกเฉียงเหนือ	9	3	-	12	-106.00	ปริมาณน้ำในอ่างเก็บน้ำลดลง
ภาคกลาง	2	1	-	3	-44.00	ปริมาณน้ำในอ่างเก็บน้ำลดลง
ภาคตะวันออก	2	-	-	2	-66.00	ปริมาณน้ำในอ่างเก็บน้ำลดลง
ภาคตะวันออกเฉียงเหนือ	10	-	-	10	-38.96	ปริมาณน้ำในอ่างเก็บน้ำลดลง
ภาคใต้	3	-	1	4	42.00	ปริมาณน้ำในอ่างเก็บน้ำเพิ่มขึ้น
<b>รวมทั้งประเทศ</b>	<b>32</b>	<b>5</b>	<b>1</b>	<b>38</b>	<b>-315.96</b>	<b>ปริมาณน้ำในอ่างเก็บน้ำลดลง</b>



สรุปสถานการณ์ปริมาณน้ำในอ่างฯ

คงที่	5	อ่าง
ลดลง	32	อ่าง
เพิ่มขึ้น	1	อ่าง

ภาค	อ่างเก็บน้ำ	ความจุที่ (ล้าน ม.³)	ปริมาณน้ำที่ใช้งานได้ (ล้าน ม.³)	ใช้การได้จริง (ล้าน ม.³)	ปริมาณน้ำรวม วันที่ 6 มกราคม 2564		ปัจจุบัน วันที่ 6 มกราคม 2565				สปีดาก่อน วันที่ 31 ธันวาคม 2564				ปริมาณน้ำ + เพิ่มขึ้น - ลดลง (ล้าน ม.³)	สถานการณ์ในอ่าง
					ปริมาณน้ำรวม (ล้าน ม.³)	%	ปริมาณน้ำรวม		ปริมาณน้ำใช้การได้จริง		ปริมาณน้ำรวม		ปริมาณน้ำใช้การได้จริง			
							ปริมาณน้ำ (ล้าน ม.³)	%	ปริมาณน้ำ (ล้าน ม.³)	%	ปริมาณน้ำ (ล้าน ม.³)	%	ปริมาณน้ำ (ล้าน ม.³)	%		
<b>ภาคเหนือ (7)</b>																
1	ภูฝาง (2)	13,462	3,800	9,662	5,430	40%	7,868	58%	4,068	42%	7,996	59%	4,196	43%	-128.00	ลดลง
2	สิริกิติ์ (2)	9,510	2,850	6,660	5,248	55%	4,354	46%	1,504	23%	4,385	46%	1,535	23%	-31.00	ลดลง
3	แม่จัน	265	12	253	141	53%	113	43%	101	40%	114	43%	102	40%	-1.00	ลดลง
4	แม่กว้ง	263	14	249	108	41%	86	33%	72	29%	86	33%	72	29%	-	คงที่
5	กิ่วลม	106	3	103	69	65%	92	87%	89	86%	98	92%	95	92%	-6.00	ลดลง
6	กวางมูา	170	6	164	75	44%	140	82%	134	82%	141	83%	135	82%	-1.00	ลดลง
7	แควน้อย	939	43	896	401	43%	844	90%	801	89%	861	92%	818	91%	-17.00	ลดลง
8	แม่เมาะ	110	16	94	42	38%	97	88%	81	86%	100	91%	84	89%	-3.00	ลดลง
<b>รวมภาคเหนือ 34.85%</b>																
<b>ภาคตะวันออกเฉียงเหนือ (12)</b>																
8	ห้วยหลวง	136	7	129	57	42%	71	52%	64	50%	72	53%	65	50%	-1.00	ลดลง
9	น้ำจืด	520	45	475	231	44%	302	58%	257	54%	307	59%	262	55%	-5.00	ลดลง
10	น้ำพอง (2)	165	8	157	87	53%	94	57%	86	55%	94	56%	86	55%	-	คงที่
11	จุฬารัตน์ (2)	164	37	127	144	88%	154	94%	117	92%	155	95%	118	93%	-1.00	ลดลง
12	ลุมพินี (2)	2,431	581	1,850	1,472	61%	2,013	83%	1,432	77%	2,080	86%	1,499	81%	-67.00	ลดลง
13	ลำปาว	1,980	100	1,880	933	47%	1,204	61%	1,104	59%	1,215	61%	1,115	59%	-11.00	ลดลง
14	ลำตะคอง	314	22	292	341	109%	320	102%	298	102%	326	104%	304	104%	-6.00	ลดลง
15	ลำพระเพลิง	155	1	154	154	99%	153	99%	152	99%	153	99%	152	99%	-	คงที่
16	มูลขม	141	7	134	141	100%	139	99%	132	99%	139	99%	132	99%	-	คงที่
17	ลำพระยาศรี	275	7	268	243	88%	274	100%	267	100%	275	100%	268	100%	-1.00	ลดลง
18	ลำน้ำมูล	121	3	118	99	82%	115	95%	112	95%	116	96%	113	96%	-1.00	ลดลง
19	สิรินธร (2)	1,966	831	1,135	1,606	82%	1,686	86%	855	75%	1,699	86%	868	76%	-13.00	ลดลง
<b>รวมภาคตะวันออกเฉียงเหนือ 11.80%</b>																
<b>ภาคกลาง (3)</b>																
20	ป่าสักชลสิทธิ์	960	3	957	643	67%	829	86%	826	86%	862	90%	859	90%	-33.00	ลดลง
21	ทันเสลา	160	17	143	108	68%	128	80%	111	78%	139	87%	122	85%	-11.00	ลดลง
22	กระเสียว	299	99	200	199	67%	300	100%	201	101%	300	100%	201	101%	-	คงที่
<b>รวมภาคกลาง 1.92%</b>																
<b>ภาคตะวันออก (2)</b>																
23	ศรีนครินทร์ (2)	17,745	10,265	7,480	13,136	74%	16,322	92%	6,057	81%	16,342	92%	6,077	81%	-20.00	ลดลง
24	วชิราลงกรณ (2)	8,860	3,012	5,848	4,636	52%	7,456	84%	4,444	76%	7,502	85%	4,490	77%	-46.00	ลดลง
<b>รวมภาคตะวันออก 37.51%</b>																
<b>ภาคตะวันตก (6+4)</b>																
25	ขุนด่าน	224	5.00	219	181	81%	188	84%	183	84%	198	88%	193	88%	-10.00	ลดลง
26	คลองลัด	420	30.00	390	160	38%	199	47%	169	43%	206	49%	176	45%	-7.00	ลดลง
27	บางพระ (3)	117	12.00	105	74	63%	106	91%	94	90%	108	92%	96	91%	-2.00	ลดลง
28	หนองปลาไหล (3)	164	13.75	150	155	95%	162	99%	148	99%	165	101%	151	101%	-3.00	ลดลง
29	ประแสร์ (3)	295	20.00	275	227	77%	275	93%	255	93%	278	94%	258	94%	-3.00	ลดลง
30	มาบประชัน (3)	17	0.72	16	6	34%	15	92%	15	92%	16	95%	15.05	95%	-0.43	ลดลง
31	หนองฉาง (3)	21	1.00	20	17	78%	22	101%	21	101%	22	104%	21.30	104%	-0.78	ลดลง
32	คลองกรวย (3)	79	3.00	76	69	87%	70	88%	67	87%	71	89%	67.63	89%	-1.09	ลดลง
33	คลองใหญ่ (3)	45	3.00	42	39	86%	39	85%	36	84%	40	89%	37.42	89%	-1.66	ลดลง
34	นฤมิตร (3)	295	19.00	276	1,016	344%	240	81%	221	80%	250	85%	231.00	84%	-10.00	ลดลง
<b>รวมภาคตะวันตก 2.37%</b>																
<b>ภาคใต้ (4)</b>																
35	แก่งกระจาน	710	65	645	516	73%	632	89%	567	88%	637	90%	572	89%	-5.00	ลดลง
36	ป่าแก่งกระจาน	391	18	373	353	90%	344	88%	326	87%	346	88%	328	88%	-2.00	ลดลง
37	รัชชประภา (2)	5,639	1,352	4,287	3,741	66%	4,458	79%	3,106	72%	4,477	79%	3,125	73%	-19.00	ลดลง
38	บางลา (2)	1,454	276	1,178	1,406	97%	1,094	75%	818	69%	1,026	71%	750	64%	68.00	เพิ่มขึ้น
<b>รวมภาคใต้ 11.55%</b>																
<b>รวมทั้งประเทศ 100%(38)</b>																
		<b>71,090</b>	<b>23,607</b>	<b>47,482</b>	<b>43,702</b>	<b>61%</b>	<b>52,997</b>	<b>75%</b>	<b>29,390</b>	<b>62%</b>	<b>30,132</b>	<b>42%</b>	<b>29,706</b>	<b>63%</b>	<b>-315.96</b>	<b>ลดลง</b>

ที่มาข้อมูล : ตารางสรุปสภาพน้ำในอ่างเก็บน้ำขนาดใหญ่ทั่วประเทศ และตารางสรุปสภาพน้ำในอ่างเก็บน้ำภาคตะวันออกเฉียงเหนือ กรมชลประทาน

- หมายเหตุ :
- อ่างเก็บน้ำขนาดใหญ่ หมายถึง อ่างเก็บน้ำที่มีความจุตั้งแต่ 100 ล้าน ลบ.ม. ขึ้นไป
  - เป็นอ่างเก็บน้ำอยู่ในความรับผิดชอบของการไฟฟ้าฝ่ายผลิตแห่งประเทศไทย(10) นอกนั้นอยู่ในความรับผิดชอบของกรมชลประทาน(28)
  - เป็นอ่างเก็บน้ำขนาดกลางที่มีความสำคัญต่อการอุตสาหกรรมและการประปา ของลุ่มน้ำชายฝั่งทะเลตะวันออก
  - ที่มา : กรมชลประทาน และการไฟฟ้าฝ่ายผลิตแห่งประเทศไทย
  - จังหวัดที่มีอ่างเก็บน้ำขนาดใหญ่มีจำนวน 26 จังหวัด ไม่มี 50 จังหวัด
- รศ. หมายถึง ระดับเก็บกักของอ่าง



- ลำดับของเขื่อนตามความจุ
- ศรีนครินทร์ 2.ภูมิพล 3.สิริกิติ์ 4.วชิราลงกรณ 5.รัชชประภา
  - ลุมพินี 7.สิรินธร 8.มาบประชัน 9.ลำปาว 10.ป่าสัก
- ลำดับของเขื่อนตามปริมาณน้ำใช้การได้
- ภูมิพล 2.ศรีนครินทร์ 3.สิริกิติ์ 4.วชิราลงกรณ 5.รัชชประภา
  - ลำปาว 7.ลุมพินี 8.มาบประชัน 9.สิรินธร 10.ป่าสัก

# แหล่งน้ำขนาดเล็ก







# รายงานสถานการณ์ปริมาณน้ำแหล่งน้ำขนาดเล็ก ประจำวันที่ 6 ม.ค. 2564

## ศูนย์ป้องกันวิกฤติน้ำ กรมทรัพยากรน้ำ

อ่างเก็บน้ำห้วยน้ำแวน  
418.50 1.87 ↑

อ่างเก็บน้ำแม่อาจบัว  
604.83 4.85 ↑

อ่างเก็บน้ำแม่แสด  
423.92 1.72 ↑

อ่างเก็บน้ำสองแควเหนือ  
185.11 3.77 ↑

หนองคลองแม่  
135.45 1.90 ↑

หนองข่า  
133.68 8.88 ↑

หนองหลวง  
109.54 1.71 ↑

ระดับ (ม.รทก) ปริมาตร (ล้าน ลบ.ม.)



อ่างเก็บน้ำห้วยสิงห์  
321.22 5.20 ↑

หนองกระทุ่มปung  
145.10 1.47 ↑

อ่างเก็บน้ำห้วยคลองเหมือง  
90.66 2.65 ↑

บึงเบิก  
47.67 1.12 ↑

อ่างเก็บน้ำห้วยชำรู่  
311.21 4.69 ↑

หนองบลา  
32.07 0.25 ↑

- วิกฤติน้ำมาก 13 แหล่งน้ำ
- เฝ้าระวังน้ำมาก 10 แหล่งน้ำ
- เกณฑ์ปกติ 7 แหล่งน้ำ
- เฝ้าระวังน้ำน้อย 0 แหล่งน้ำ
- วิกฤติน้ำน้อย 0 แหล่งน้ำ

ปริมาณน้ำปัจจุบัน 81.89 ล้าน ลบ.ม.  
คิดเป็นร้อยละ 91.37 ของความจุเก็บกัก  
แนวโน้ม **ลดลง**

↑ ↓ แนวโน้ม ในช่วงเฝ้าระวัง  
↑ ↓ แนวโน้ม ในช่วงวิกฤติ

▲ สกท. 1 ▲ สกท. 9

**ภาคเหนือ**

# รายงาน สถานการณ์ปริมาณน้ำแหล่งน้ำขนาดเล็ก

## ภาคตะวันออกเฉียงเหนือ ประจำวันที่ 6 ม.ค. 2565

### สทก.4 (29 แหล่งน้ำ)



วิกฤติน้ำมาก	10	แหล่งน้ำ
เฝ้าระวังวิกฤติน้ำมาก	2	แหล่งน้ำ
ปกติ	17	แหล่งน้ำ
ปริมาณน้ำปัจจุบัน	40.08	ล้าน ลบ.ม.
คิดเป็นร้อยละ	100.10	ของความจุเก็บกัก

### สทก.5 (13 แหล่งน้ำ)



วิกฤติน้ำมาก	6	แหล่งน้ำ
เฝ้าระวังวิกฤติน้ำมาก	2	แหล่งน้ำ
ปกติ	4	แหล่งน้ำ
ปริมาณน้ำปัจจุบัน	25.44	ล้าน ลบ.ม.
คิดเป็นร้อยละ	88.73	ของความจุเก็บกัก

### สทก.3 (32 แหล่งน้ำ)



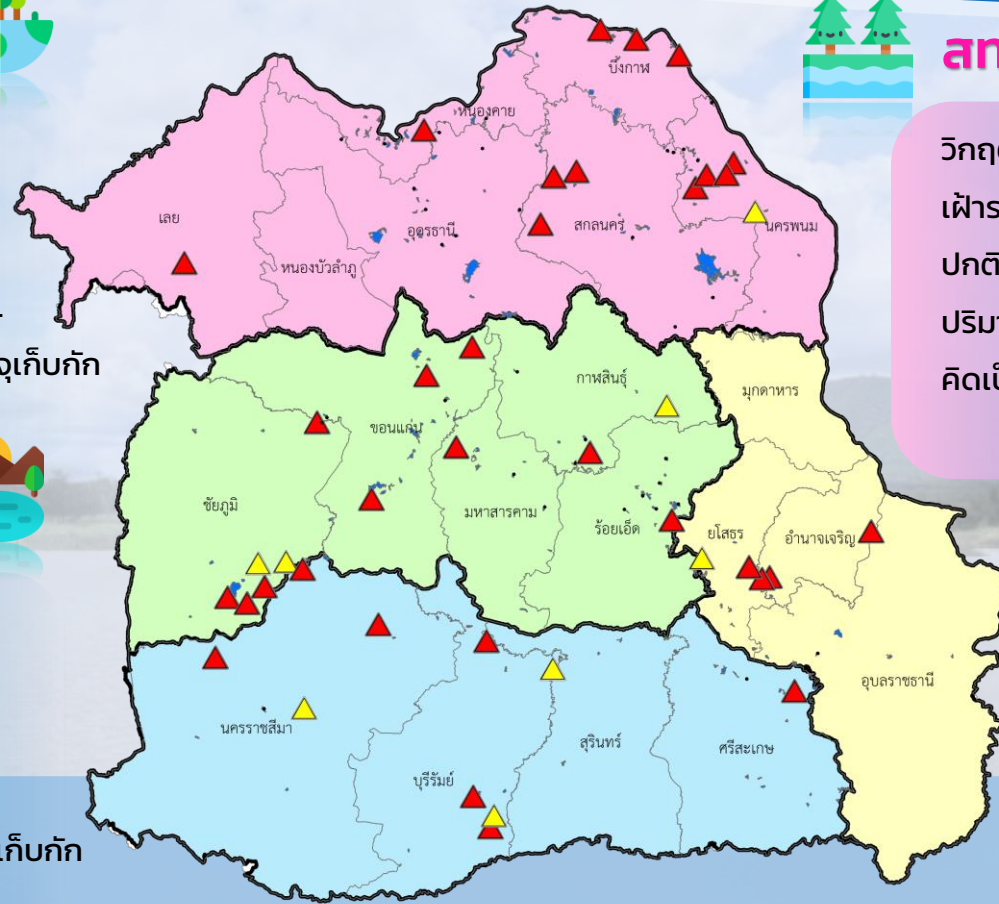
วิกฤติน้ำมาก	11	แหล่งน้ำ
เฝ้าระวังวิกฤติน้ำมาก	2	แหล่งน้ำ
ปกติ	19	แหล่งน้ำ
ปริมาณน้ำปัจจุบัน	31.77	ล้าน ลบ.ม.
คิดเป็นร้อยละ	79.29	ของความจุเก็บกัก



### สทก.11 (6 แหล่งน้ำ)



วิกฤติน้ำมาก	4	แหล่งน้ำ
เฝ้าระวังวิกฤติน้ำมาก	1	แหล่งน้ำ
ปกติ	1	แหล่งน้ำ
ปริมาณน้ำปัจจุบัน	16.42	ล้าน ลบ.ม.
คิดเป็นร้อยละ	105.59	ของความจุเก็บกัก



- ▲ วิกฤติน้ำมาก
- วิกฤติน้ำน้อย
- ▲ เฝ้าระวังวิกฤติน้ำมาก
- เฝ้าระวังวิกฤติน้ำน้อย

ความจุอ่างรวม 124.32 ล้าน ลบ.ม.  
 ปริมาณน้ำปัจจุบัน 114.06 ล้าน ลบ.ม.

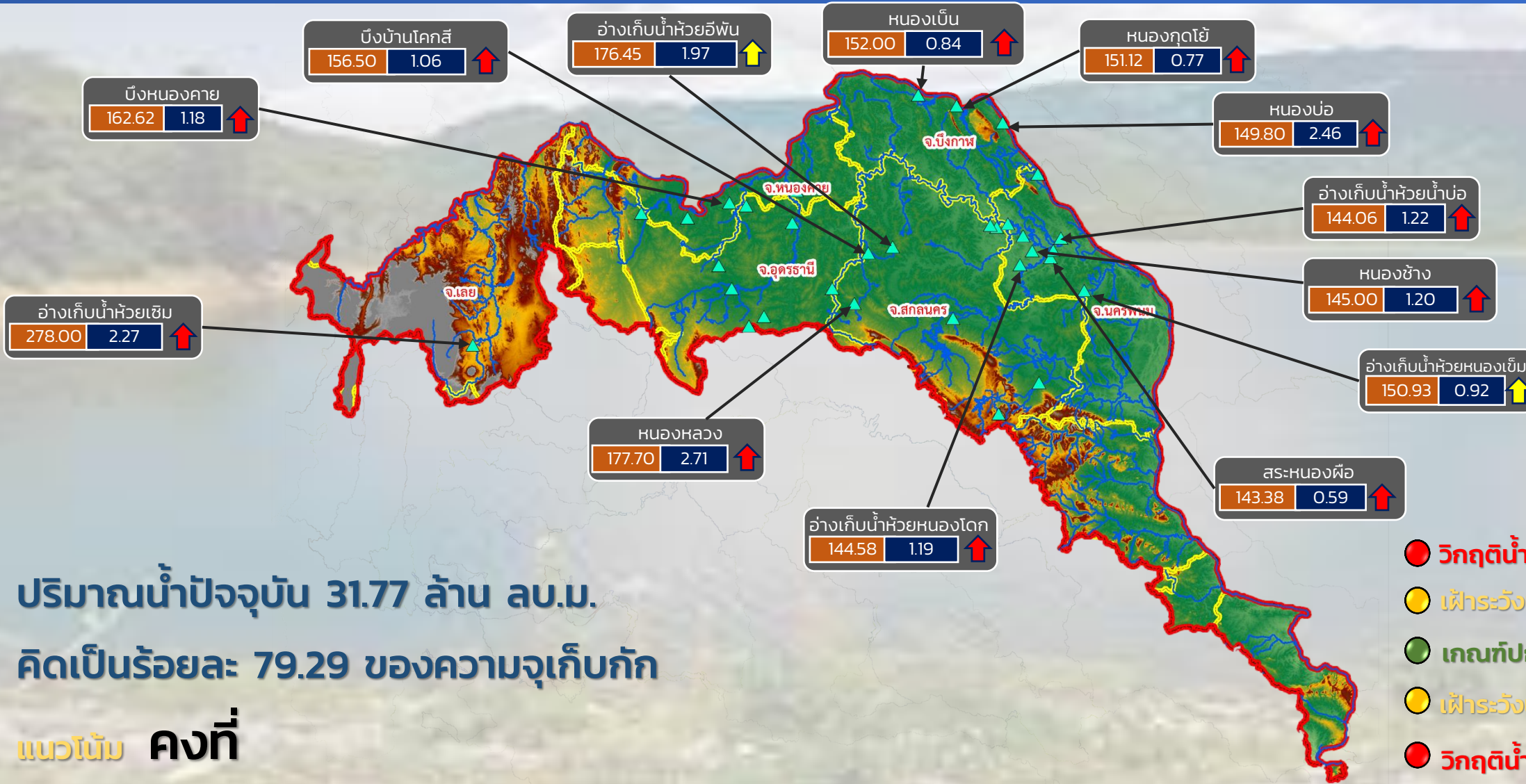
คิดเป็นร้อยละ 91.74 ของความจุเก็บกัก  
 แนวโน้ม **ลดลง** ↓



# รายงานสถานการณ์ปริมาณน้ำแหล่งน้ำขนาดเล็ก ประจำวันที่ 6 ม.ค. 2565



## ศูนย์ป้องกันวิกฤติน้ำ กรมทรัพยากรน้ำ



ปริมาณน้ำปัจจุบัน 31.77 ล้าน ลบ.ม.

คิดเป็นร้อยละ 79.29 ของความจุเก็บกัก

แนวโน้ม คงที่

ระดับ (ม.รทก.)	ปริมาตร (ล้าน ลบ.ม.)
----------------	----------------------

↑↓ แนวโน้ม ในช่วงเฝ้าระวัง  
 ↑↓ แนวโน้ม ในช่วงวิกฤติ

▲ สทก. 3

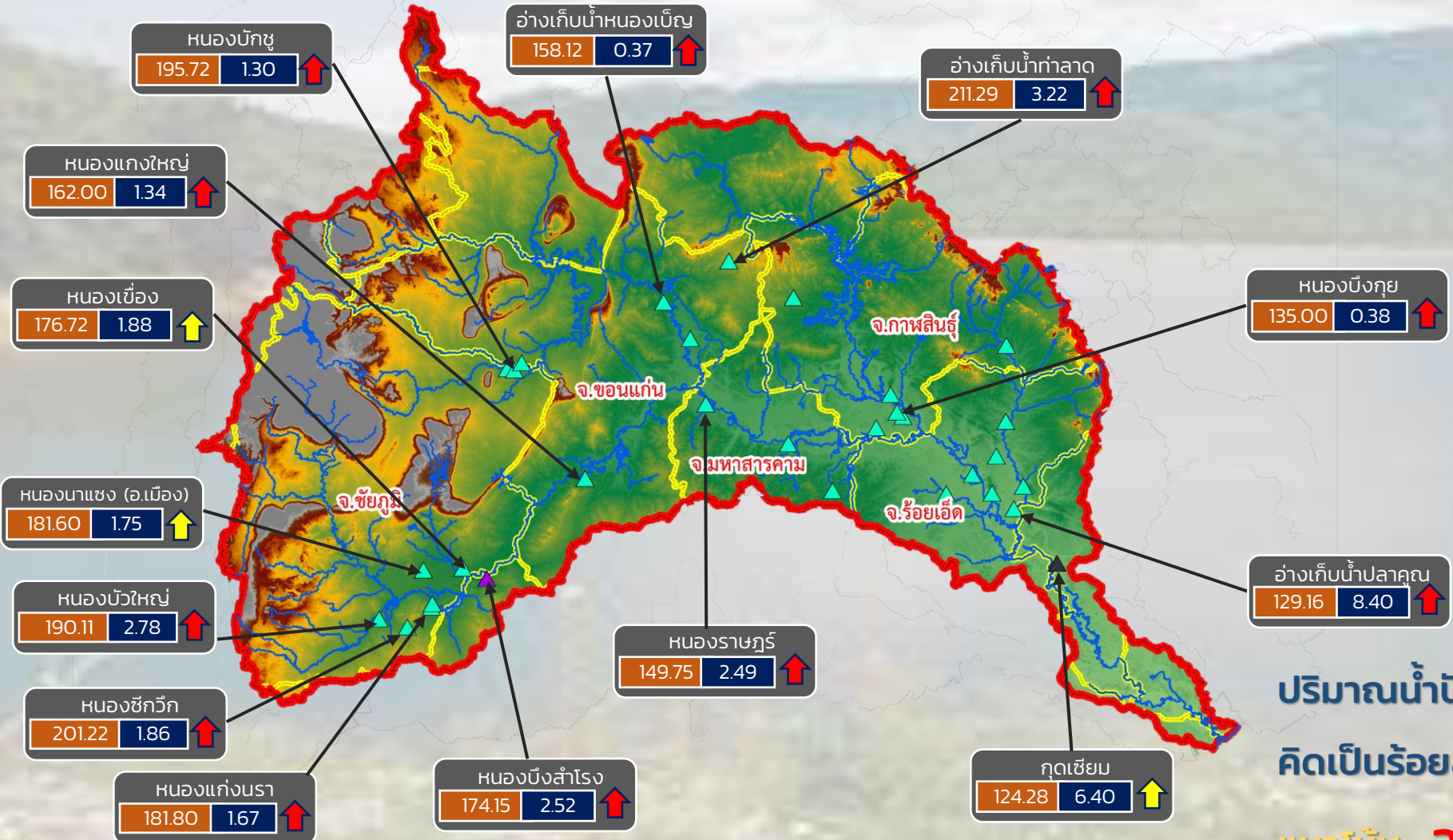
### ลุ่มน้ำโขง (ตะวันออกเฉียงเหนือ)



# รายงานสถานการณ์ปริมาณน้ำแหล่งน้ำขนาดเล็ก ประจำวันที่ 6 ม.ค. 2565



## ศูนย์ป้องกันวิกฤติน้ำ กรมทรัพยากรน้ำ



- วิกฤติน้ำมาก 11 แหล่งน้ำ
- ฝักระวังน้ำมาก 3 แหล่งน้ำ
- เกณฑ์ปกติ 18 แหล่งน้ำ
- ฝักระวังน้ำน้อย 0 แหล่งน้ำ
- วิกฤติน้ำน้อย 0 แหล่งน้ำ

ปริมาณน้ำปัจจุบัน 49.00 ล้าน ลบ.ม.  
คิดเป็นร้อยละ 99.68 ของความจุเก็บกัก  
แนวโน้ม **ลดลง**

ระดับ (ม.รทก)    ปริมาตร (ล้าน ลบ.ม.)

↑ ↓ แนวโน้ม ในช่วงฝักระวัง    ▲ สกท. 4    ▲ สกท. 11  
↑ ↓ แนวโน้ม ในช่วงวิกฤติ    ▲ สกท. 5

ลุ่มน้ำชี



# รายงานสถานการณ์ปริมาณน้ำแหล่งน้ำขนาดเล็ก ประจำวันที่ 6 ม.ค. 2565



## ศูนย์ป้องกันวิกฤติน้ำ กรมทรัพยากรน้ำ



ปริมาณน้ำปัจจุบัน 32.94 ล้าน ลบ.ม.  
คิดเป็นร้อยละ 93.83 ของความจุเก็บกัก

แนวโน้ม **ลดลง**

ระดับ (ม.รทก.)    ปริมาตร (ล้าน ลบ.ม.)

↑ ↓ แนวโน้ม ในช่วงเฝ้าระวัง  
 ↑ ↓ แนวโน้ม ในช่วงวิกฤติ  
 ▲ สกท. 5  
 ▲ สกท. 11

ลุ่มน้ำมูล

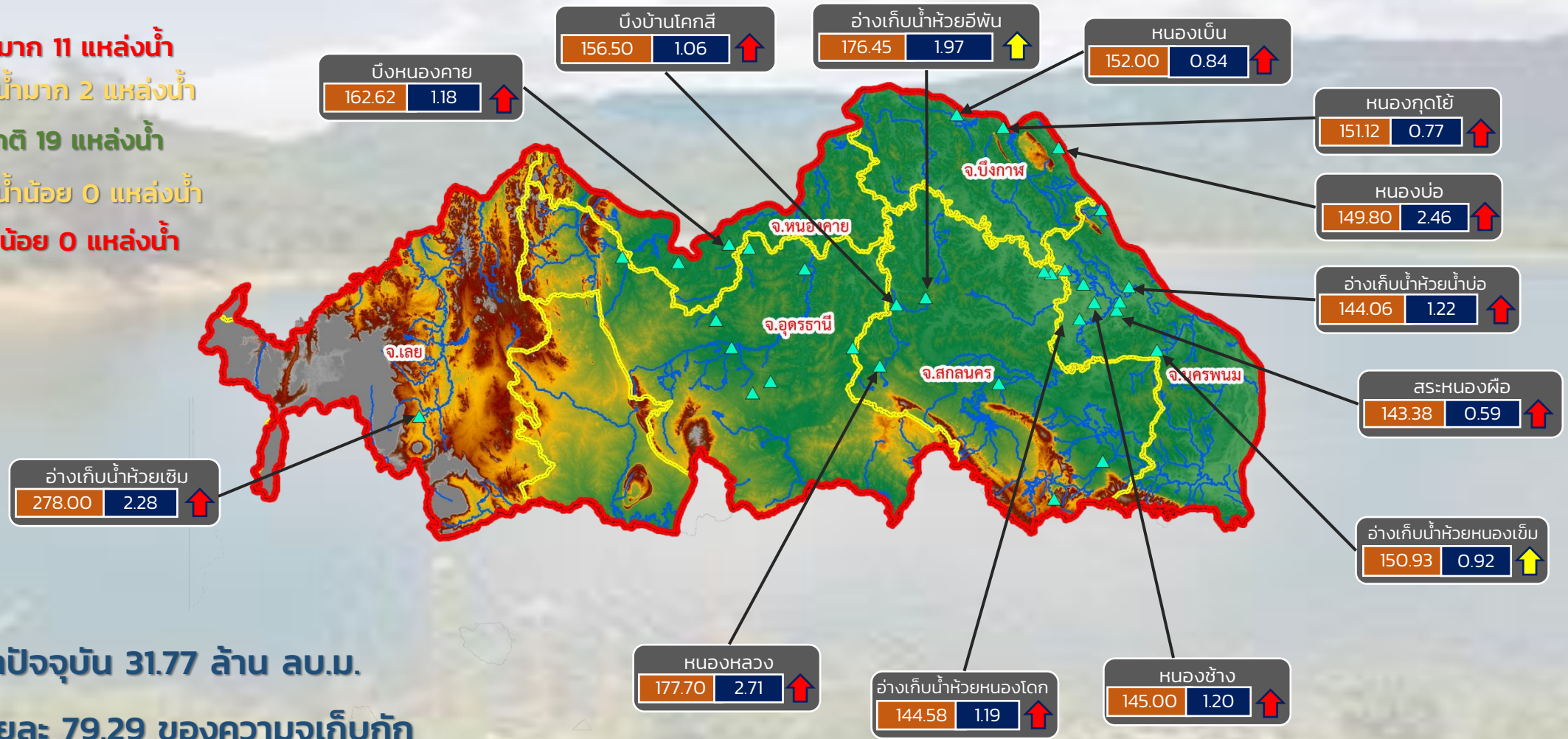


# รายงานสถานการณ์ปริมาณน้ำแหล่งน้ำขนาดเล็ก ประจำวันที่ 6 ม.ค. 2565



## ศูนย์ป้องกันวิกฤติน้ำ กรมทรัพยากรน้ำ

- วิกฤติน้ำมาก 11 แหล่งน้ำ
- เฝ้าระวังน้ำมาก 2 แหล่งน้ำ
- เกณฑ์ปกติ 19 แหล่งน้ำ
- เฝ้าระวังน้ำน้อย 0 แหล่งน้ำ
- วิกฤติน้ำน้อย 0 แหล่งน้ำ



ปริมาณน้ำปัจจุบัน 31.77 ล้าน ลบ.ม.  
คิดเป็นร้อยละ 79.29 ของความจุเก็บกัก

แนวโน้ม คงที่

ระดับ (ม.รทก.)	ปริมาตร (ล้าน ลบ.ม.)
----------------	----------------------

↑ ↓ แนวโน้ม ในช่วงเฝ้าระวัง  
↑ ↓ แนวโน้ม ในช่วงวิกฤติ

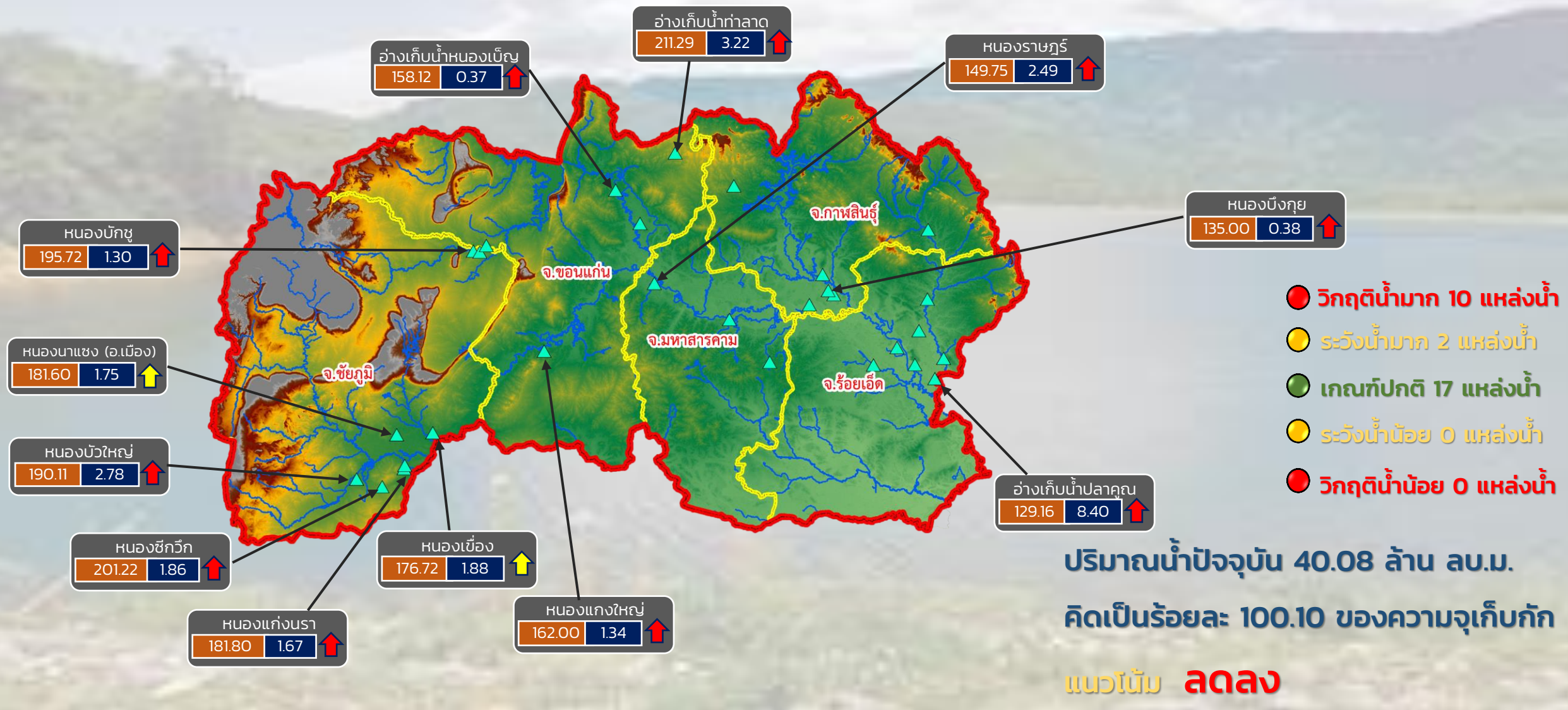
สำนักงานทรัพยากรน้ำภาค 3



# รายงานสถานการณ์ปริมาณน้ำแหล่งน้ำขนาดเล็ก ประจำวันที่ 6 ม.ค. 2565



## ศูนย์ป้องกันวิกฤติน้ำ กรมทรัพยากรน้ำ



ระดับ (ม.รทก.)    ปริมาตร (ล้าน ลบ.ม.)

↑ ↓ แนวโน้ม ในช่วงเฝ้าระวัง  
 ↑ ↓ แนวโน้ม ในช่วงวิกฤติ

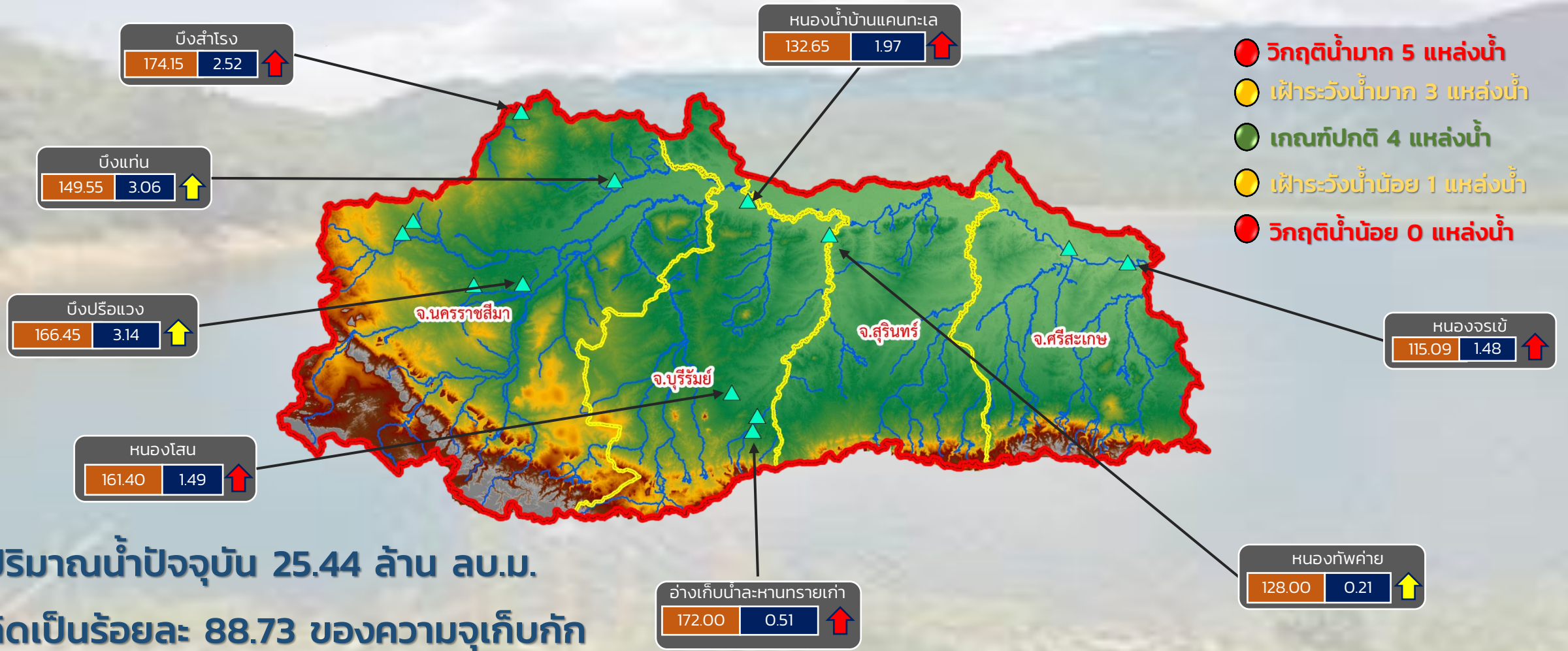
**สำนักงานทรัพยากรน้ำภาค 4**



# รายงานสถานการณ์ปริมาณน้ำแหล่งน้ำขนาดเล็ก ประจำวันที่ 6 ม.ค. 2565



## ศูนย์ป้องกันวิกฤติน้ำ กรมทรัพยากรน้ำ



- วิกฤติน้ำมาก 5 แหล่งน้ำ
- เฝ้าระวังน้ำมาก 3 แหล่งน้ำ
- เกณฑ์ปกติ 4 แหล่งน้ำ
- เฝ้าระวังน้ำน้อย 1 แหล่งน้ำ
- วิกฤติน้ำน้อย 0 แหล่งน้ำ

ปริมาณน้ำปัจจุบัน 25.44 ล้าน ลบ.ม.  
คิดเป็นร้อยละ 88.73 ของความจุเก็บกัก

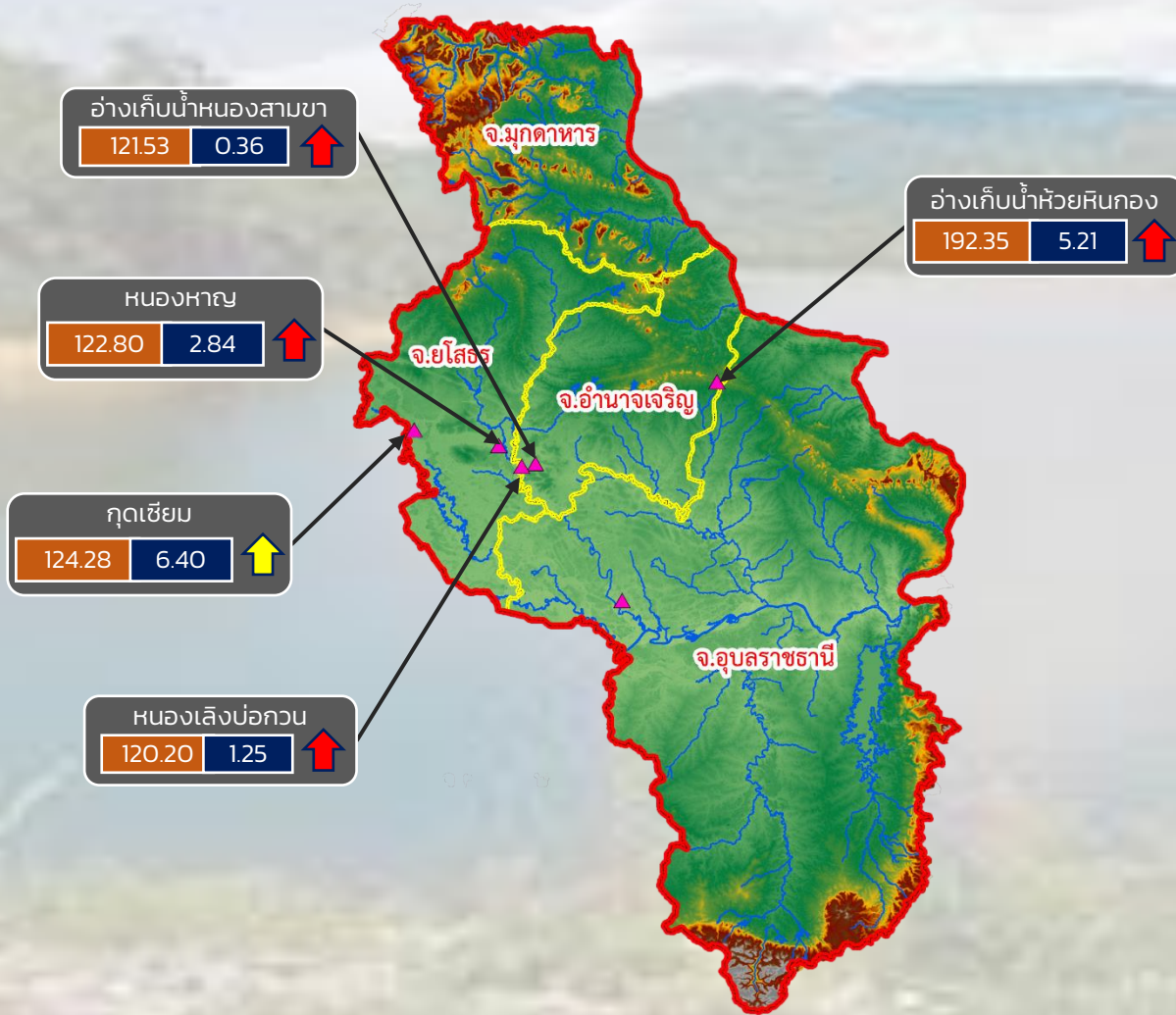
แนวโน้ม **ลดลง**

ระดับ (ม.รทก.)	ปริมาตร (ล้าน ลบ.ม.)
----------------	----------------------

↑ ↓ แนวโน้ม ในช่วงเฝ้าระวัง  
 ↑ ↓ แนวโน้ม ในช่วงวิกฤติ

สำนักงานทรัพยากรน้ำภาค 5





- วิกฤติน้ำมาก 4 แหล่งน้ำ
- เฝ้าระวังน้ำมาก 1 แหล่งน้ำ
- เกณฑ์ปกติ 1 แหล่งน้ำ
- เฝ้าระวังน้ำน้อย 0 แหล่งน้ำ
- วิกฤติน้ำน้อย 0 แหล่งน้ำ

ปริมาณน้ำปัจจุบัน 16.42 ล้าน ลบ.ม.  
คิดเป็นร้อยละ 105.59 ของความจุเก็บกัก

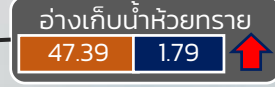
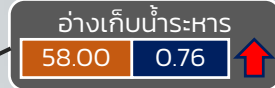
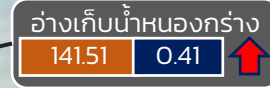
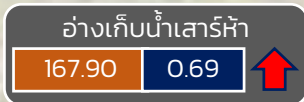
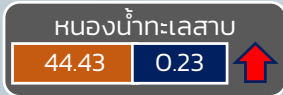
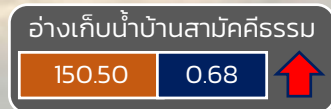
แนวโน้ม คงที่



# รายงานสถานการณ์ปริมาณน้ำแหล่งน้ำขนาดเล็ก ประจำวันที่ 6 ม.ค. 2565

## ศูนย์ป้องกันวิกฤติน้ำ กรมทรัพยากรน้ำ

- วิกฤติน้ำมาก 11 แหล่งน้ำ
- ฝายระวังน้ำมาก 5 แหล่งน้ำ
- เกณฑ์ปกติ 10 แหล่งน้ำ
- ฝายระวังน้ำน้อย 2 แหล่งน้ำ
- วิกฤติน้ำน้อย 0 แหล่งน้ำ



ปริมาณน้ำปัจจุบัน 19.48 ล้าน ลบ.ม.

คิดเป็นร้อยละ 89.08 ของความจุเก็บกัก

แนวโน้ม คงที่

ระดับ (ม.รทก)	ปริมาณ (ล้าน ลบ.ม.)
---------------	---------------------



แนวโน้ม ในช่วงฝายระวัง  
แนวโน้ม ในช่วงวิกฤติ



สทก. 7

ภาคตะวันตก

รายงานสถานการณ์น้ำ  
รายลุ่มน้ำ



## รายงานสถานการณ์ลุ่มน้ำกกและโขงเหนือ วันที่ 6 มกราคม 2565

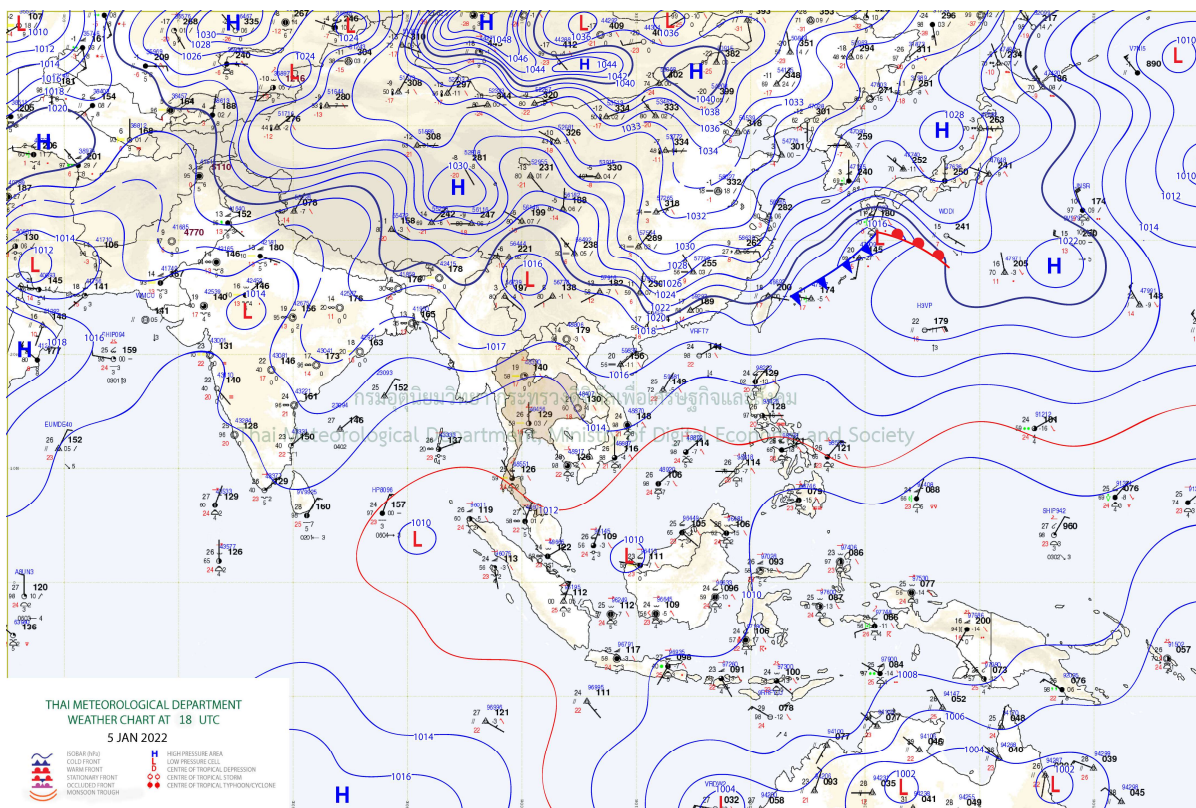
### 1) สภาพภูมิอากาศ (ที่มา : กรมอุตุนิยมวิทยา)

#### สภาพอากาศวันนี้

พยากรณ์อากาศ 24 ชั่วโมงข้างหน้า บริเวณความกดอากาศสูงหรือมวลอากาศเย็นกำลังปานกลางปกคลุมประเทศไทยตอนบน ทำให้บริเวณดังกล่าวมีอากาศเย็นถึงหนาวกับมีหมอกในตอนเช้า โดยภาคเหนือและภาคตะวันออกเฉียงเหนือมีอากาศเย็นถึงหนาว ส่วนภาคกลางและภาคตะวันออกมีอากาศเย็นในตอนเช้า สำหรับยอดดอยมีอากาศหนาวถึงหนาวจัด อุณหภูมิต่ำสุด 6-15 องศาเซลเซียส และยอดภูมีอากาศหนาว อุณหภูมิต่ำสุด 10-15 องศาเซลเซียส สำหรับมรสุมตะวันออกเฉียงเหนือที่พัดปกคลุมอ่าวไทยและภาคใต้มีกำลังอ่อน ทำให้ภาคใต้ตอนล่างมีฝนบางแห่ง

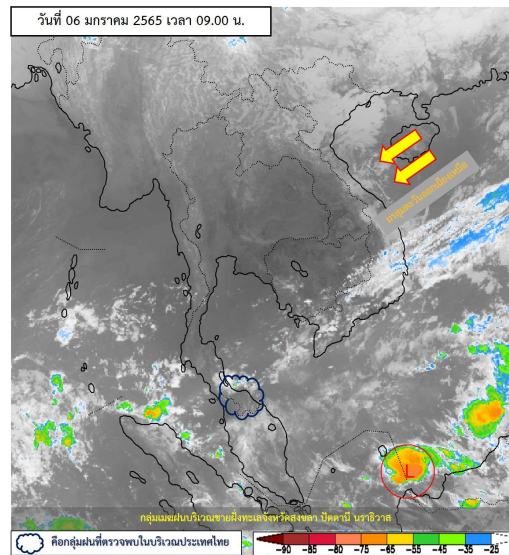
#### สภาพอากาศภาคเหนือ (เวลา 6:00 น.วันนี้ - 6:00 น.วันพรุ่งนี้)

อากาศเย็นถึงหนาวกับมีหมอกในตอนเช้า โดยอุณหภูมิจะสูงขึ้นเล็กน้อย อุณหภูมิต่ำสุด 15-19 องศาเซลเซียส อุณหภูมิสูงสุด 30-34 องศาเซลเซียส บริเวณยอดดอยอากาศหนาวถึงหนาวจัด อุณหภูมิต่ำสุด 6-15 องศาเซลเซียส ลมตะวันออกเฉียงเหนือ ความเร็ว 10-15 กม./ชม.

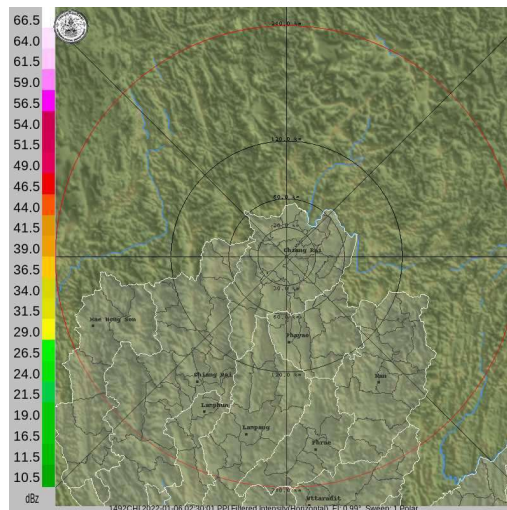


แผนที่อากาศ

## รายงานสถานการณ์ลุ่มน้ำกกและโขงเหนือ วันที่ 6 มกราคม 2565



ภาพถ่ายดาวเทียม



เรดาร์ตรวจอากาศ

ภาพดาวเทียม: พบกลุ่มเมฆฝนปกคลุมบริเวณชายฝั่งทะเลจังหวัดสงขลา ปัตตานี นราธิวาส

ภาพเรดาร์: เวลา 7.00 น. ไม่พบกลุ่มฝน



# ระบบติดตามสถานการณ์น้ำทางไกลอัตโนมัติ

ศูนย์ป้องกันวิกฤติน้ำ กรมทรัพยากรน้ำ กระทรวงทรัพยากรธรรมชาติและสิ่งแวดล้อม

180/3 ถนนพระรามที่ 6 ซอย 34 แขวงสามเสนใน เขตพญาไท กรุงเทพมหานคร 10400 โทรศัพท์ 0 2271 6000

<http://tele-kokkhong.dwr.go.th>



## รายงานสถานการณ์ลุ่มน้ำกกและโขงเหนือ วันที่ 6 มกราคม 2565

### 2) สรุปสถานการณ์ฝน

สรุปสถานการณ์ฝนในพื้นที่ลุ่มน้ำกกและโขงเหนือ จากข้อมูลตรวจวัดปริมาณน้ำฝนของสถานีโทรมาตรของระบบติดตามสถานการณ์น้ำทางไกลอัตโนมัติ กรมทรัพยากรน้ำ สละสม 24 ชั่วโมง ระหว่างวันที่ 5 มกราคม 2565 เวลา 07:00 น. ถึง วันที่ 6 มกราคม 2565 เวลา 07:00 น. และข้อมูลคาดการณ์ปริมาณน้ำฝนสละสม ดังแสดงในตารางนี้

สถานีโทรมาตร	ที่ตั้ง	ปริมาณฝนตรวจวัดสะสม (มม.)			ปริมาณฝนคาดการณ์ล่วงหน้า (มม.)		
		ฝนเมื่อวาน	ฝน 2 วัน	ฝน 3 วัน	วันนี้	1 วัน	2 วัน
TC030226 โรงเรียนไชยปราการ	ต.หนองบัว อ.ไชยปราการ จ.เชียงใหม่	0.0	0.0	0.0	0.0	0.0	0.0
TC030114 สะพานพ่อขุนเม็งรายมหาราช	ต.แม่ยาว อ.เมืองเชียงราย จ.เชียงราย	0.0	0.0	0.0	0.0	0.0	0.0
TC030317 สะพานบ้านสันมะเค็ด	ต.เวียงกาหลง อ.เวียงป่าเป้า จ.เชียงราย	0.0	0.0	0.0	0.0	0.0	0.0
TC020510 โรงเรียนอนุบาลดอกคำใต้ (ชุมชนสันช้างหิน)	ต.บุญเกิด อ.ดอกคำใต้ จ.พะเยา	0.0	0.0	0.0	0.0	0.0	0.0
TC020511 โรงเรียนบ้านร่องปอ	ต.ตงเจน อ.ภูพาน จ.พะเยา	0.0	0.0	0.0	0.0	0.0	0.0
TC020603 โรงเรียนบ้านหนองบัว	ต.เมืองพาน อ.พาน จ.เชียงราย	0.0	0.0	0.0	0.0	0.0	0.0
TC020512 สะพานพระธรรมมิกราช	ต.ห้วยลาน อ.ดอกคำใต้ จ.พะเยา	0.0	0.0	0.0	0.0	0.0	0.0
TC020705 โรงเรียนบ้านห้วยวน (เขียงค่านาคโรวาท)	ต.ห้วยวน อ.เชียงคำ จ.พะเยา	0.0	0.0	0.0	0.0	0.0	0.0
TC020805 สะพานบ้านป่าข่า	ต.เม็งราย อ.พญาเม็งราย จ.เชียงราย	0.0	0.0	0.0	0.0	0.0	0.0
TC020309 สะพานบ้านแม่คำสเปิน	ต.แม่คำ อ.แม่จัน จ.เชียงราย	0.0	0.0	0.0	0.0	0.0	0.0
STN0183 บ้านแม่แสลป	ต.แม่สลองใน อ.แม่ฟ้าหลวง จ.เชียงราย	0.5	0.5	0.5	0.0	0.0	0.0

หมายเหตุ : สถานี Early Waning พบสถานีที่มีฝนตกจำนวน 1 สถานี



# ระบบติดตามสถานการณ์น้ำทางไกลอัตโนมัติ

ศูนย์ป้องกันวิกฤติน้ำ กรมทรัพยากรน้ำ กระทรวงทรัพยากรธรรมชาติและสิ่งแวดล้อม

180/3 ถนนพระรามที่ 6 ซอย 34 แขวงสามเสนใน เขตพญาไท กรุงเทพมหานคร 10400 โทรศัพท์ 0 2271 6000

<http://tele-kokkhong.dwr.go.th>



## รายงานสถานการณ์ลุ่มน้ำกกและโขงเหนือ วันที่ 6 มกราคม 2565

### 3) สรุประดับน้ำรายวัน

สรุปสถานการณ์น้ำในพื้นที่ลุ่มน้ำกกและโขงเหนือ จากข้อมูลตรวจวัดระดับน้ำของสถานีโทรมาตรโครงการพัฒนาระบบพยากรณ์และเตือนภัยทรัพยากรน้ำ กรมทรัพยากรน้ำ ณ เวลา 07:00 น. ของวันที่ 6 มกราคม 2565 และข้อมูลระดับน้ำคาดการณ์จากแบบจำลองคณิตศาสตร์ ดังแสดงในตารางนี้

สถานีโทรมาตร	ที่ตั้ง	ระดับเตือนภัย (ม.รทก.)	ข้อมูลระดับน้ำตรวจวัด (ม.รทก.)		ระดับน้ำคาดการณ์ล่วงหน้า (ม.รทก.)				
			เมื่อวาน	วันนี้	1 วัน	2 วัน	3 วัน	แนวโน้ม	
TC030227 สะพานบ้านสบมาว	ต.เวียง อ.ฝาง จ.เชียงใหม่	465.76	461.16	461.13	461.15	461.17	461.19	เพิ่มขึ้น ▲	
TC030113 สะพานมิตรภาพแม่ยาว-ท่าตอน	ต.แม่ยาว อ.แม่สาย จ.เชียงใหม่	445.58	438.83	438.82	438.84	438.86	438.88	เพิ่มขึ้น ▲	
TC030114 สะพานพ่อขุนเม็งรายมหาราช	ต.แม่ยาว อ.เมืองเชียงราย จ.เชียงราย	400.94	393.49	393.47	393.49	393.51	393.53	เพิ่มขึ้น ▲	
TC030317 สะพานบ้านสันมะเค็ด	ต.เวียงกาหลง อ.เวียงป่าเป้า จ.เชียงราย	561.04	555.03	554.98	555.00	555.02	555.04	เพิ่มขึ้น ▲	
TC030318 สะพานบ้านป่ารวก	ต.ธารทอง อ.พาน จ.เชียงราย	424.53	416.46	416.52	416.50	416.48	416.47	ลดลง ▼	
TC030115 สะพานสบกก	ต.บ้านแซว อ.เชียงแสน จ.เชียงราย	365.03	358.38	358.42	358.40	358.38	358.35	ลดลง ▼	
TC020512 สะพานพระธรรมมิกราช	ต.ห้วยลาน อ.ดอกคำใต้ จ.พะเยา	376.45	372.59	372.58	372.60	372.62	372.65	เพิ่มขึ้น ▲	
TC020805 สะพานบ้านป่าข่า	ต.เม็งราย อ.พญาเม็งราย จ.เชียงราย	359.18	347.26	347.26	347.24	347.22	347.20	ลดลง ▼	
TC020903 สะพานบ้านหล่ายงาว	ต.หล่ายงาว อ.เวียงแก่น จ.เชียงราย	361.50	358.35	358.35	358.37	358.40	358.42	เพิ่มขึ้น ▲	
TC020309 สะพานบ้านแม่คำสเปิน	ต.แม่คำ อ.แม่จัน จ.เชียงราย	402.95	396.53	396.53	396.55	396.57	396.60	เพิ่มขึ้น ▲	



# ระบบติดตามสถานการณ์น้ำทางไกลอัตโนมัติ

ศูนย์ป้องกันวิกฤติน้ำ กรมทรัพยากรน้ำ กระทรวงทรัพยากรธรรมชาติและสิ่งแวดล้อม

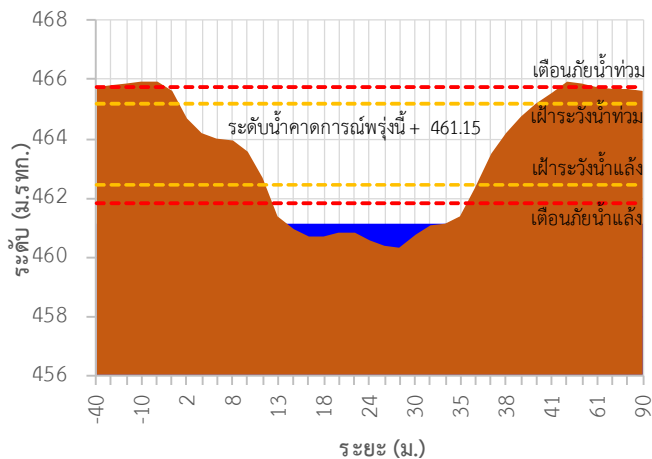
180/3 ถนนพระรามที่ 6 ซอย 34 แขวงสามเสนใน เขตพญาไท กรุงเทพมหานคร 10400 โทรศัพท์ 0 2271 6000

<http://tele-kokkhong.dwr.go.th>

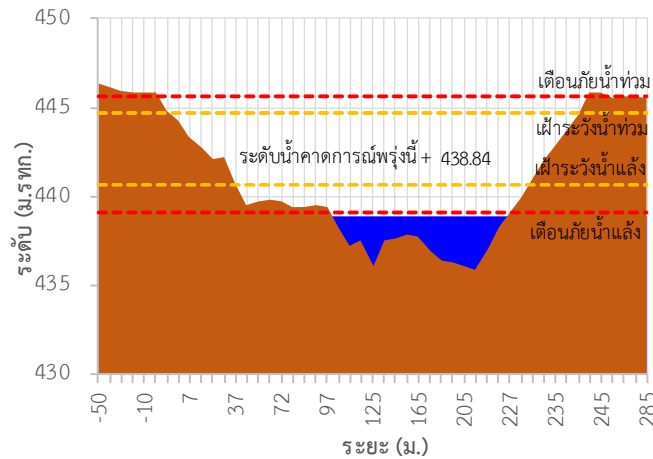


## รายงานสถานการณ์ลุ่มน้ำกกและโขงเหนือ วันที่ 6 มกราคม 2565

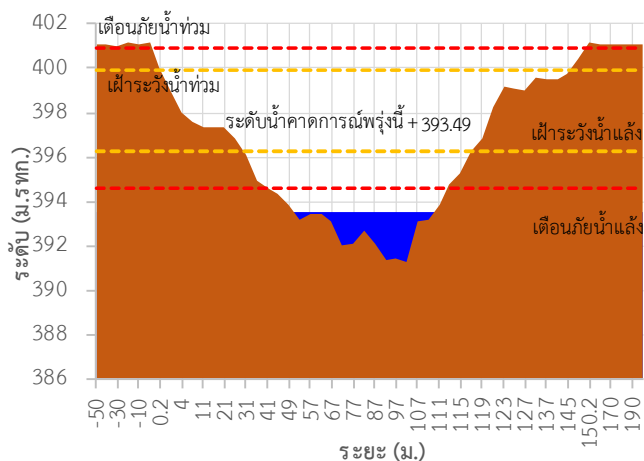
TC030227 สะพานบ้านสบมาว



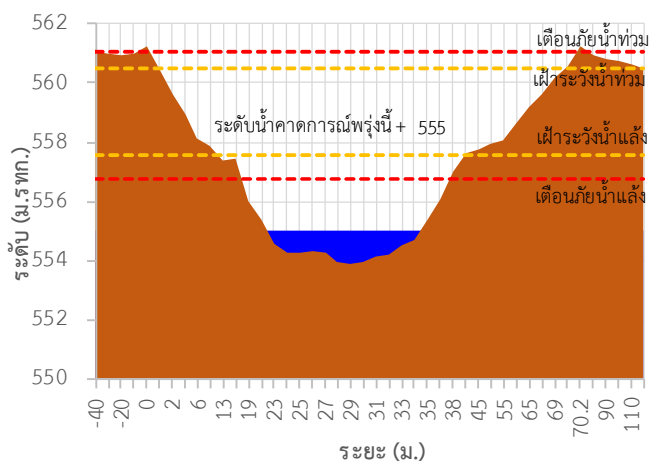
TC030113 สะพานมิตรภาพแม่่นวาง-ท่าดอน



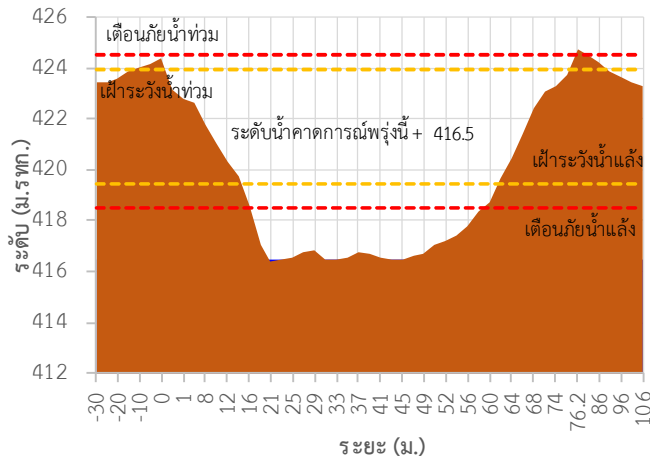
TC030114 สะพานพูนเมืองรามหาราช



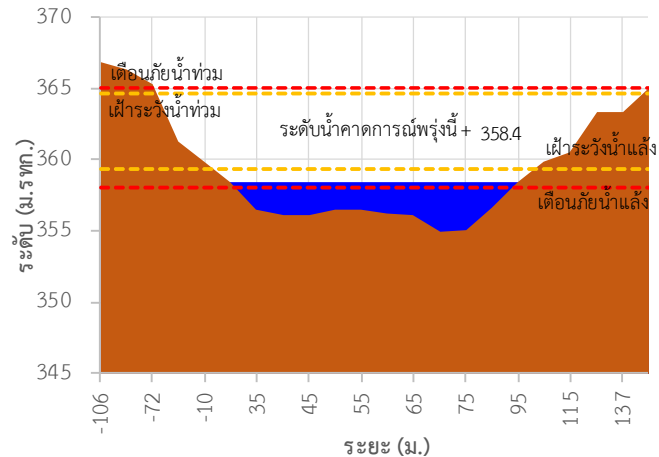
TC030317 สะพานบ้านสันมะเค็ด



TC030318 สะพานบ้านป่ารวก



TC030115 สะพานสบกก







# ระบบติดตามสถานการณ์น้ำทางไกลอัตโนมัติ

ศูนย์ป้องกันวิกฤติน้ำ กรมทรัพยากรน้ำ กระทรวงทรัพยากรธรรมชาติและสิ่งแวดล้อม

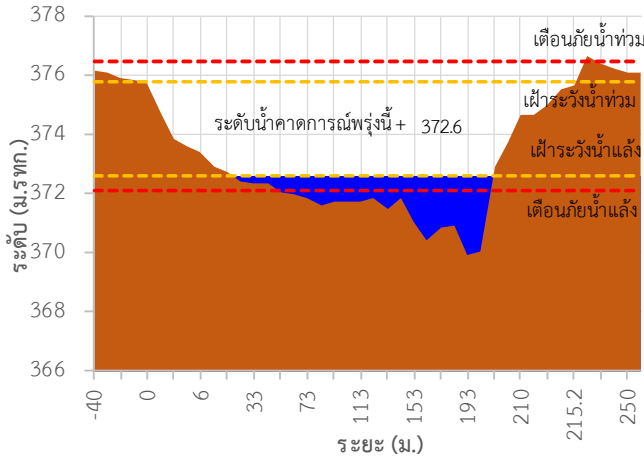
180/3 ถนนพระรามที่ 6 ซอย 34 แขวงสามเสนใน เขตพญาไท กรุงเทพมหานคร 10400 โทรศัพท์ 0 2271 6000

<http://tele-kokkhong.dwr.go.th>

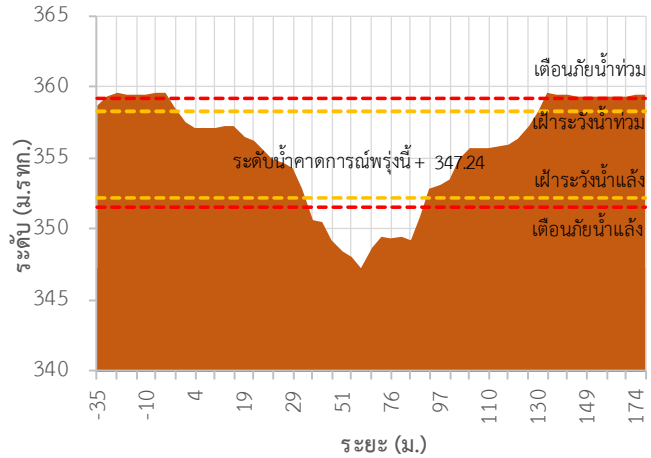


## รายงานสถานการณ์ลุ่มน้ำกกและโขงเหนือ วันที่ 6 มกราคม 2565

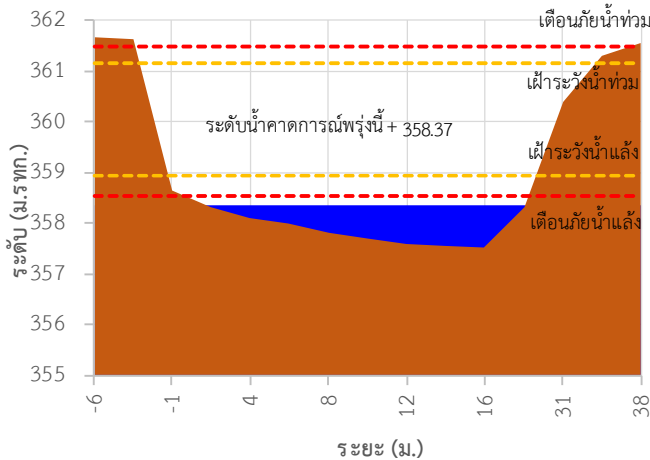
TC020512 สะพานพระธรรมมิกราช



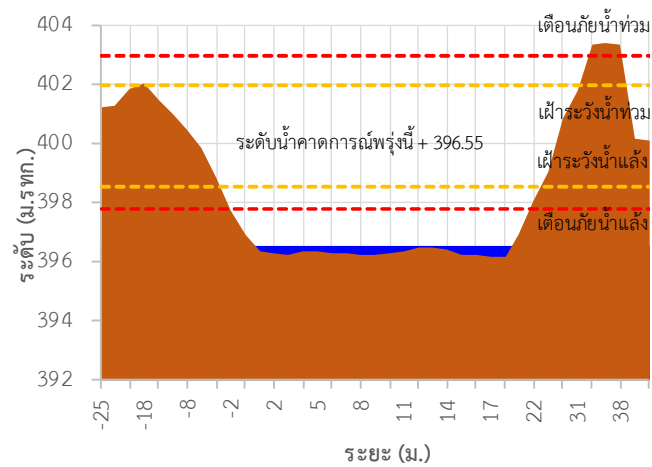
TC020805 สะพานบ้านป่าช้า



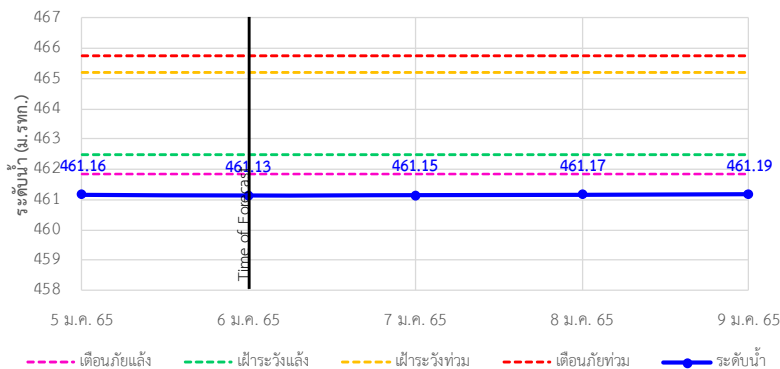
TC020903 สะพานบ้านหลายงาว



TC020309 สะพานบ้านแม่คำสเปิน



TC030227 สะพานบ้านสมาว ต.เวียง อ.ฝาง จ.เชียงใหม่





# ระบบติดตามสถานการณ์น้ำทางไกลอัตโนมัติ

ศูนย์ป้องกันวิกฤติน้ำ กรมทรัพยากรน้ำ กระทรวงทรัพยากรธรรมชาติและสิ่งแวดล้อม

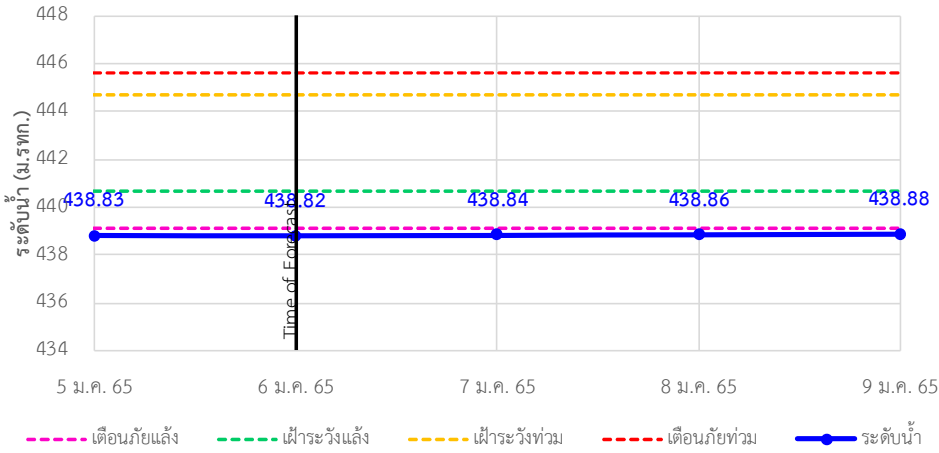
180/3 ถนนพระรามที่ 6 ซอย 34 แขวงสามเสนใน เขตพญาไท กรุงเทพมหานคร 10400 โทรศัพท์ 0 2271 6000

<http://tele-kokkhong.dwr.go.th>

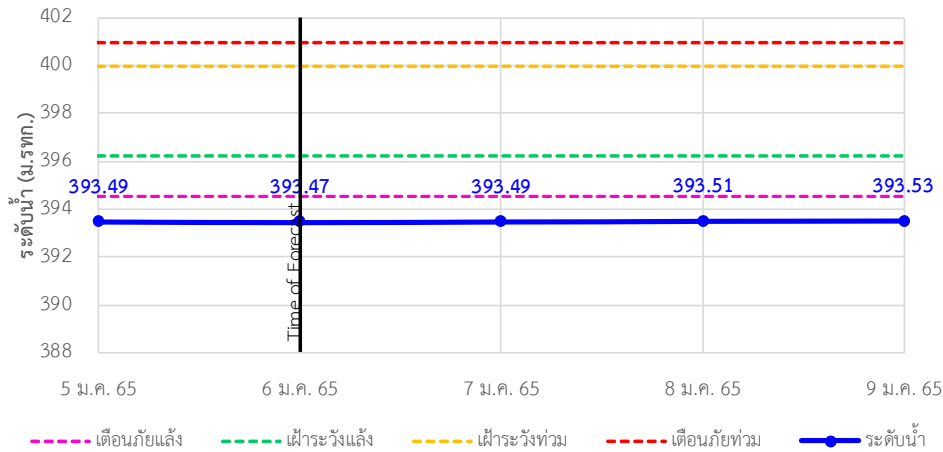


## รายงานสถานการณ์ลุ่มน้ำกกและโขงเหนือ วันที่ 6 มกราคม 2565

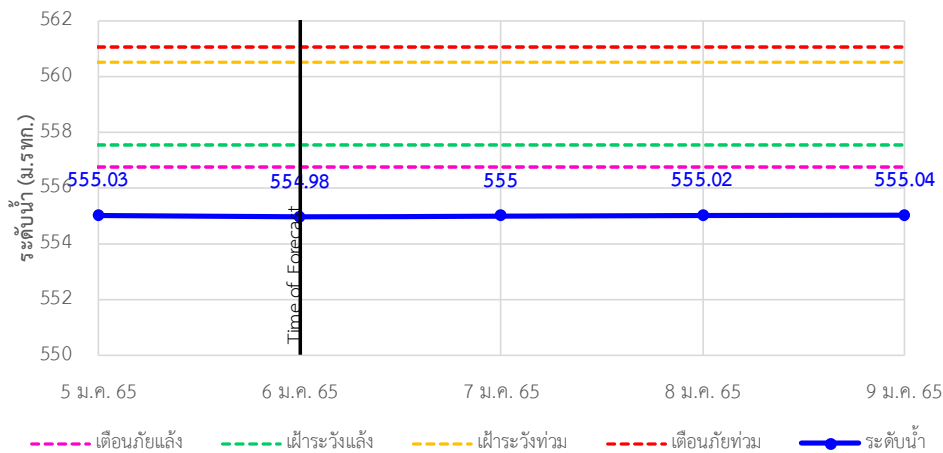
TC030113 สะพานมิตรภาพแม่น้ำวาง-ท่าตอน ต.แม่ปางวาง อ.แม่เมาะ จ.เชียงใหม่



TC030114 สะพานพ่ขุนเมืองรายมหาราช ต.แม่ยาว อ.เมืองเชียงราย จ.เชียงราย

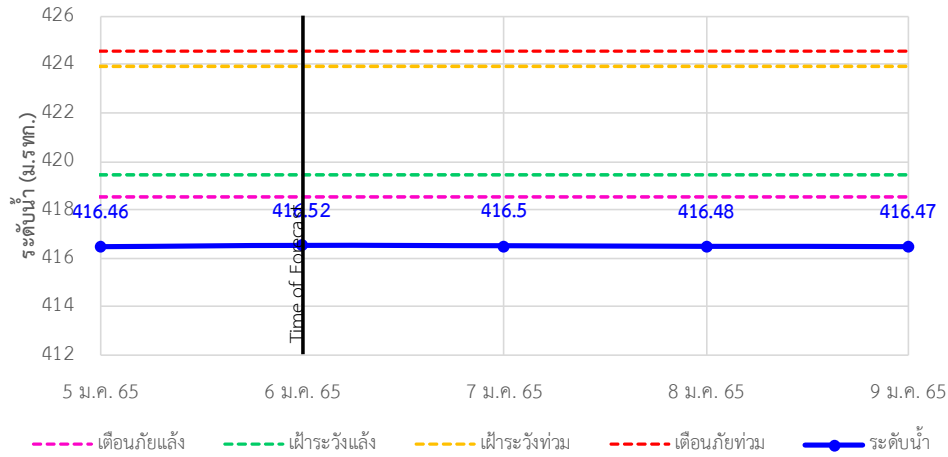


TC030317 สะพานบ้านสันมะเค็ด ต.เวียงกาหลง อ.เวียงป่าเป้า จ.เชียงราย

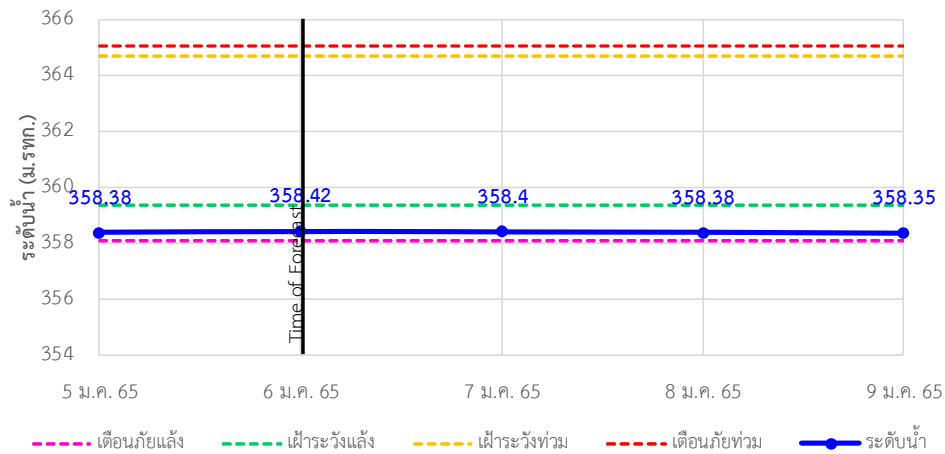


## รายงานสถานการณ์ลุ่มน้ำกกและโขงเหนือ วันที่ 6 มกราคม 2565

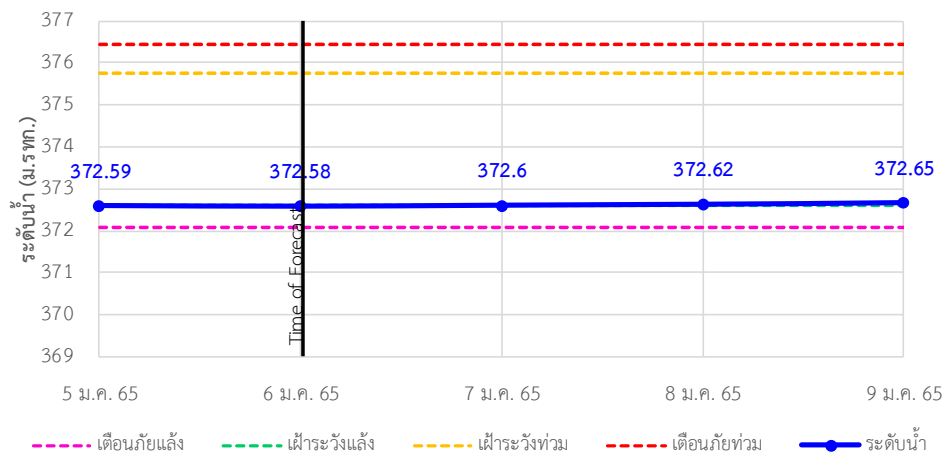
TC030318 สะพานบ้านป่ารวก ต.ธารทอง อ.พาน จ.เชียงราย



TC030115 สะพานสบกก ต.บ้านแซว อ.เชียงแสน จ.เชียงราย

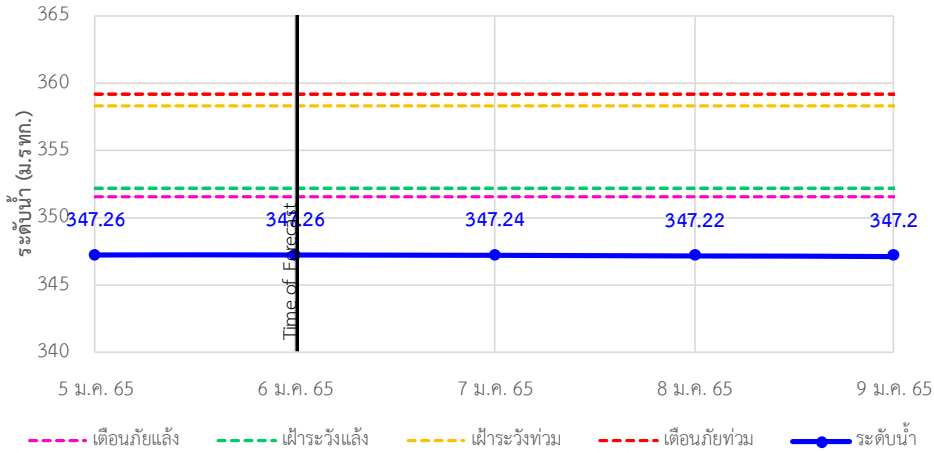


TC020512 สะพานพระธรรมเมธีราช ต.ห้วยลาน อ.ดอกคำใต้ จ.พะเยา

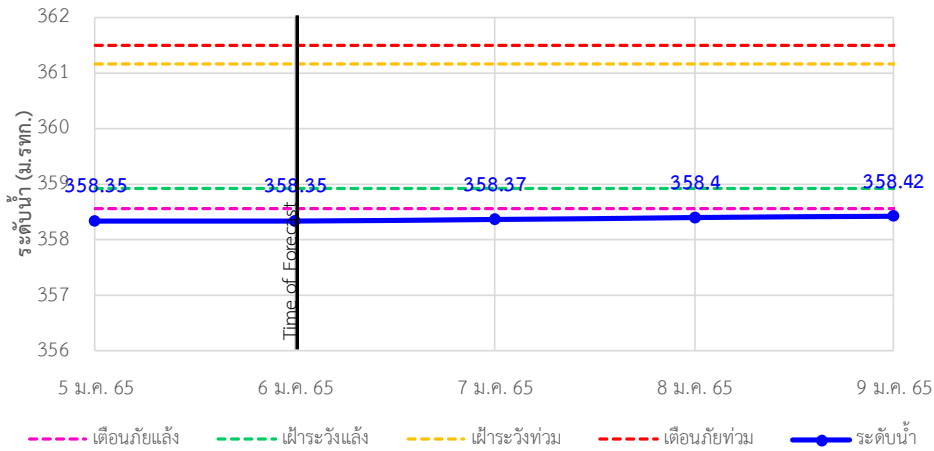


## รายงานสถานการณ์ลุ่มน้ำกกและโขงเหนือ วันที่ 6 มกราคม 2565

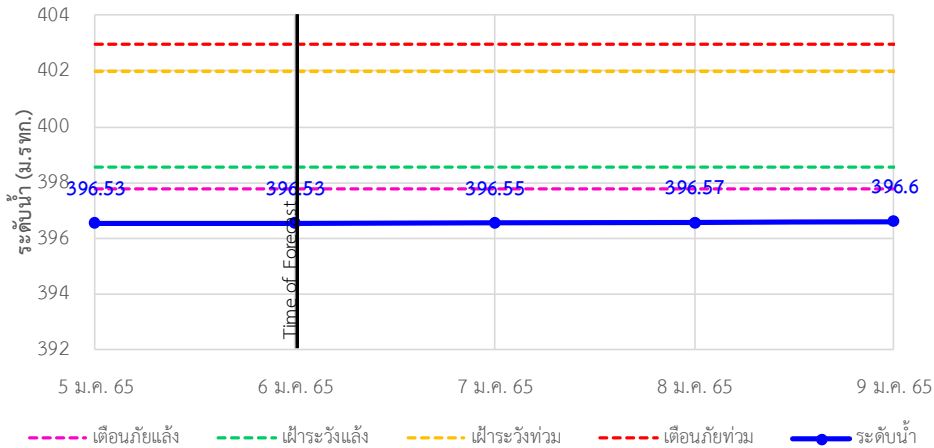
TC020805 สะพานบ้านป่าช้า ต.เมืองราย อ.พญาเม็งราย จ.เชียงราย



TC020903 สะพานบ้านหลายงาว ต.หลายงาว อ.เวียงแก่น จ.เชียงราย



TC020309 สะพานบ้านแม่คำสบเป็น ต.แม่คำ อ.แม่จัน จ.เชียงราย





# ระบบติดตามสถานการณ์น้ำทางไกลอัตโนมัติ

ศูนย์ป้องกันวิกฤติน้ำ กรมทรัพยากรน้ำ กระทรวงทรัพยากรธรรมชาติและสิ่งแวดล้อม

180/3 ถนนพระรามที่ 6 ซอย 34 แขวงสามเสนใน เขตพญาไท กรุงเทพมหานคร 10400 โทรศัพท์ 0 2271 6000

<http://tele-kokkhong.dwr.go.th>

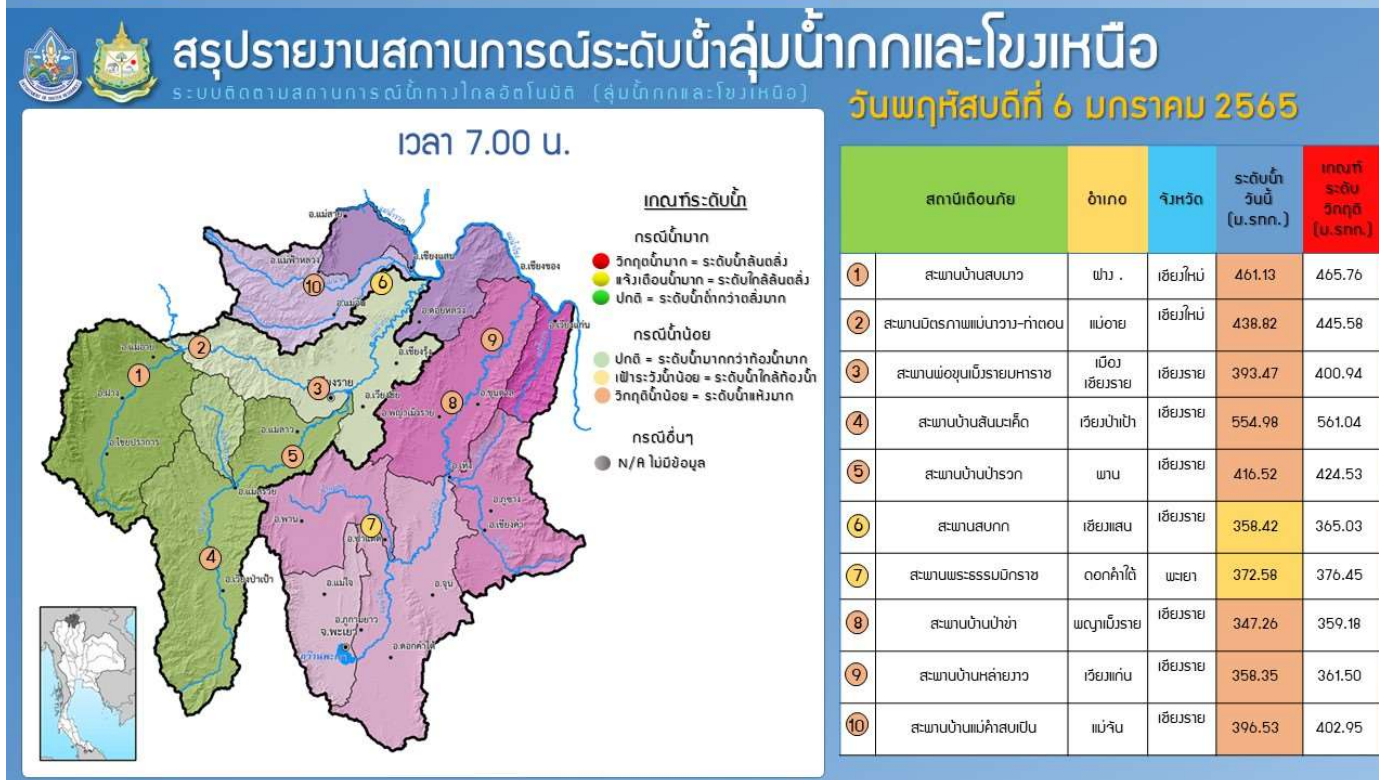
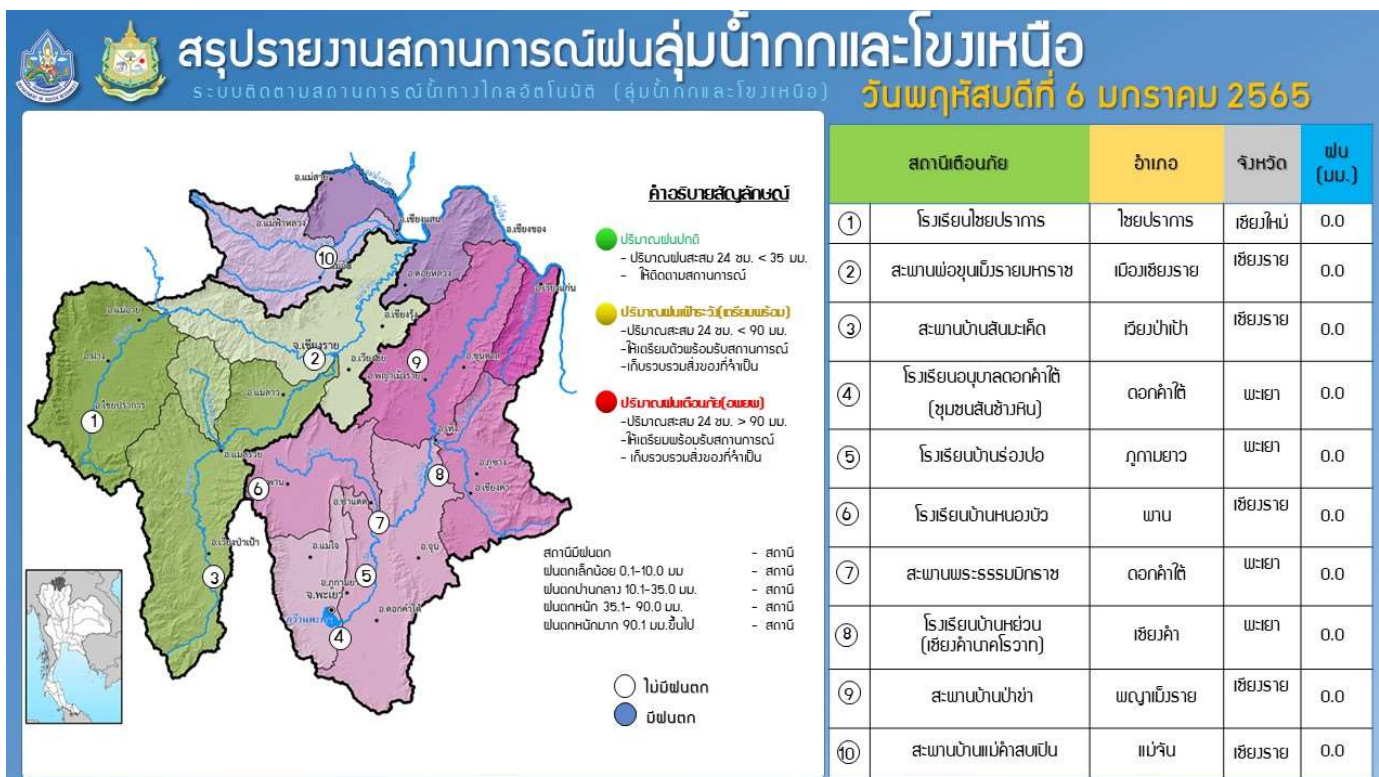


## รายงานสถานการณ์ลุ่มน้ำกกและโขงเหนือ วันที่ 6 มกราคม 2565

### 4)สรุปสถานการณ์น้ำ

สรุปสถานการณ์น้ำในพื้นที่ลุ่มน้ำกกและโขงเหนือพบว่า สถานีสะพานบ้านสบมาว,สถานีสะพานมิตรภาพแม่น้ำวาง-ท่าดอน,สถานีสะพานพ่อขุนเม็งรายมหาราช,สถานีสะพานบ้านสันมะเค็ด,สถานีสะพานบ้านป่ารวก,สถานีสะพานบ้านป่าช้า, สถานีสะพานบ้านหล่ายงาวและสถานีสะพานบ้านแม่คำสบเป็นมีภาวะเตือนภัยแล้งส่วนสถานีอื่นๆอยู่ในภาวะปกติ และระดับน้ำในลำน้ำส่วนใหญ่มีแนวโน้มเพิ่มขึ้น

## รายงานสถานการณ์ลุ่มน้ำกกและโขงเหนือ วันที่ 6 มกราคม 2565



# รายงานสถานการณ์น้ำลุ่มน้ำยมและน่าน

## วันที่ 6 มกราคม 2565

### 1) สภาพภูมิอากาศ

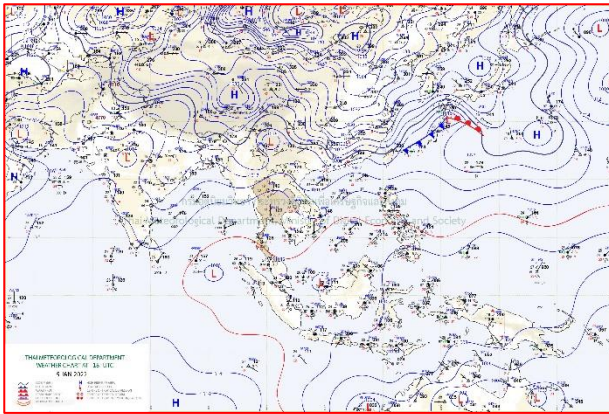
ลักษณะอากาศทั่วไป (ที่มา: กรมอุตุนิยมวิทยา)

พยากรณ์อากาศ 24 ชั่วโมงข้างหน้า บริเวณความกดอากาศสูงหรือมวลอากาศเย็นกำลังปานกลางปกคลุมประเทศไทยตอนบน ทำให้บริเวณดังกล่าวมีอากาศเย็นถึงหนาวกับมีหมอกในตอนเช้า โดยภาคเหนือและภาคตะวันออกเฉียงเหนือมีอากาศเย็นถึงหนาว ส่วนภาคกลางและภาคตะวันออกมีอากาศเย็นในตอนเช้า สำหรับยอดดอยมีอากาศหนาวถึงหนาวจัด อุณหภูมิต่ำสุด 6-15 องศาเซลเซียส และยอดภูมีอากาศหนาว อุณหภูมิต่ำสุด 10-15 องศาเซลเซียส สำหรับมรสุมตะวันออกเฉียงเหนือที่พัดปกคลุมอ่าวไทยและภาคใต้มีกำลังอ่อน ทำให้ภาคใต้ตอนล่างมีฝนบางแห่ง

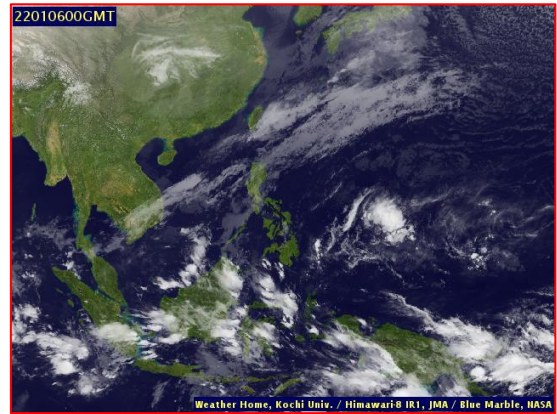
**สภาพอากาศภาคเหนือ** อากาศเย็นถึงหนาวกับมีหมอกในตอนเช้า โดยอุณหภูมิจะสูงขึ้นเล็กน้อย อุณหภูมิต่ำสุด 15-19 องศาเซลเซียส อุณหภูมิสูงสุด 30-34 องศาเซลเซียส บริเวณยอดดอยอากาศหนาวถึงหนาวจัด อุณหภูมิต่ำสุด 6-15 องศาเซลเซียส ลมตะวันออกเฉียงเหนือ ความเร็ว 10-15 กม./ชม.

**ผลคาดการณ์ปริมาณน้ำฝนล่วงหน้า 1-7 วัน ภาคเหนือ**

อากาศเย็นถึงหนาว กับมีหมอกในตอนเช้า ตลอดช่วง อุณหภูมิต่ำสุด 13-20 องศาเซลเซียส อุณหภูมิสูงสุด 28-33 องศาเซลเซียส บริเวณยอดดอยอากาศหนาวถึงหนาวจัด อุณหภูมิต่ำสุด 4-14 องศาเซลเซียส ลมตะวันออกเฉียงเหนือ ความเร็ว 10-15 กม./ชม.



แผนที่อากาศ วันที่ 6 ม.ค. 2565 เวลา 01.00 น.



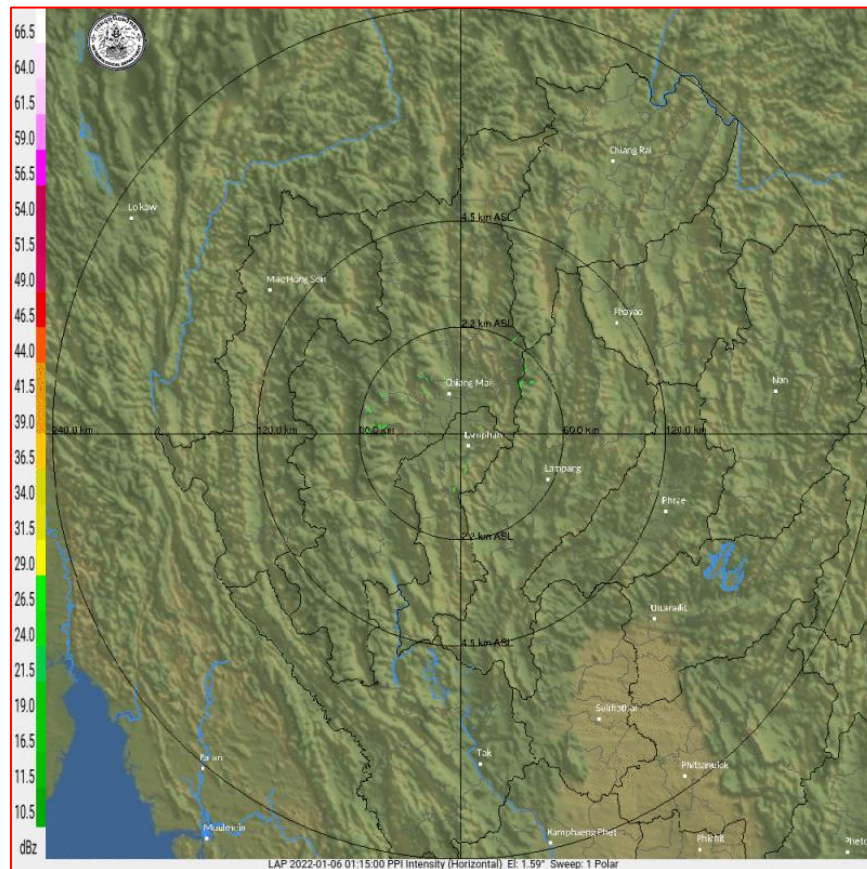
ภาพถ่ายจากดาวเทียม วันที่ 6 ม.ค. 2565

## 2) สถานการณ์ฝน

จากข้อมูลสถานการณ์ฝนในพื้นที่ลุ่มน้ำยมและน่านของวันที่ 5 มกราคม 2565 จากกรมทรัพยากรน้ำ กรมอุตุนิยมวิทยา กรมชลประทาน และสถาบันสารสนเทศทรัพยากรน้ำ (องค์การมหาชน) พบว่าไม่มีปริมาณฝนตกในพื้นที่ลุ่มน้ำยมและน่าน

ข้อมูลสถานการณ์ฝนในพื้นที่ลุ่มน้ำยมและน่าน ณ วันที่ 5 มกราคม 2565 เวลา 07.00 น.

ลุ่มน้ำ	จังหวัด*	ปริมาณฝน 24 ชม.(มม.)
ยม	สุโขทัย	ไม่มีฝน
	แพร่	ไม่มีฝน
น่าน	น่าน	ไม่มีฝน
	อุตรดิตถ์	ไม่มีฝน
	พิษณุโลก	ไม่มีฝน
	พิจิตร (สภช.)	ไม่มีฝน
หมายเหตุ “ - ” คือ ยังไม่ได้รับรายงาน, *จังหวัดมีพื้นที่ลุ่มน้ำมากกว่าร้อยละ 50 ขึ้นไป		



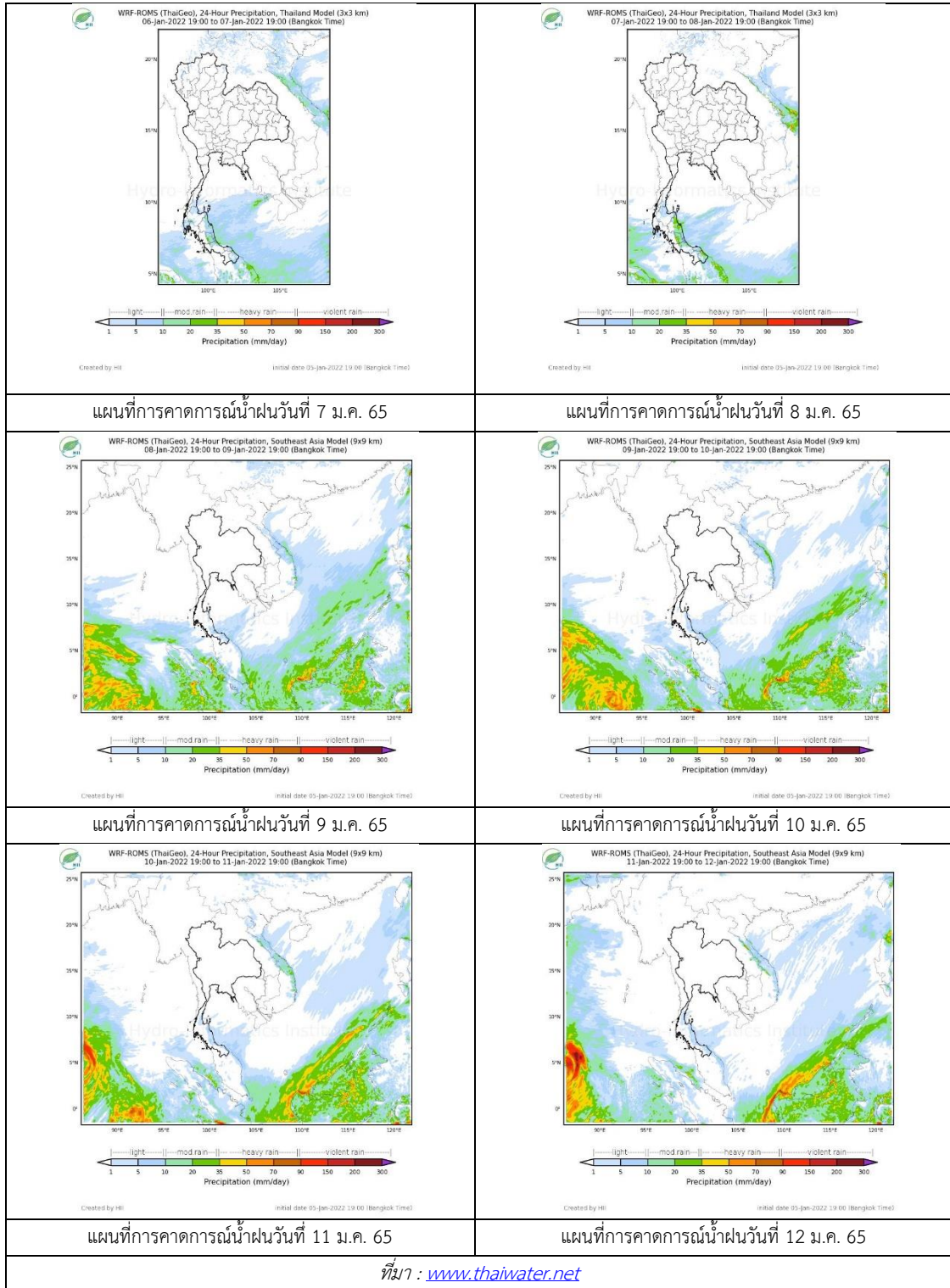
ภาพเรดาร์ตรวจอากาศ “ลำพูน”

ณ วันที่ 6 มกราคม 2565 เวลา 08.15 น.

(ที่มา : กรมอุตุนิยมวิทยา <https://weather.tmd.go.th/phs.php>)



สถานการณ์น้ำฝน (แผนภาพคาดการณ์ฝนล่วงหน้าความละเอียดสูง WRF-ROMS Model)



### 3) ข้อมูลปริมาณน้ำในลำน้ำ

สถานการณ์น้ำท่า ( 2 – 6 ม.ค. 2565 ที่มา: กรมชลประทาน)

สถานี	แม่น้ำ	อำเภอ	จังหวัด	ระดับตลิ่ง	อาทิตย์	จันทร์	อังคาร	พุธ	พฤหัสบดี	แนวโน้ม (เพิ่ม/ ลด)
				ปริมาณน้ำ (ลบ.ม./วิ.)	2 ม.ค.	3 ม.ค.	4 ม.ค.	5 ม.ค.	6 ม.ค.	
Y.14A	ยม	ศรีสัชชนาลัย	สุโขทัย	11.30	1.40	1.40	1.39	1.38	1.39	เพิ่มขึ้น
					2.15	2.15	2.05	1.96	2.05	
Y.16	ยม	บางระกำ	พิษณุโลก	7.30	1.74	1.68	1.59	1.49	1.36	ลดลง
				207.00	***	***	***	***	***	
Y.5	ยม	โพทะเล	พิจิตร	8.10	2.55	2.49	2.42	2.36	2.31	ลดลง
				464.00	***	***	***	***	***	
N.60	น่าน	ตรอน	อุดรดิตถ์	8.00	0.34	0.46	0.51	0.50	0.48	ลดลง
				1990.00	55.22	66.51	71.86	70.76	68.60	
N.27A	น่าน	พรหมพิราม	พิษณุโลก	8.64	0.38	0.35	0.35	0.37	0.39	เพิ่มขึ้น
				1056.00	52.57	51.32	51.32	52.15	52.99	
N.7A	น่าน	บางมูลนาก	พิจิตร	10.37	1.35	1.36	1.35	1.30	1.25	ลดลง
				1365.00	100.90	101.40	100.90	98.34	95.83	

\*\*\* ยังไม่ได้รับรายงาน



สะพานพระแม่ย่า  
ต.ธานี อ.เมือง จ.สุโขทัย (ลุ่มน้ำยม)



สะพานสุพรรณกัลยา  
ต.วัดจันทร์ อ.เมือง จ.พิษณุโลก (ลุ่มน่าน)

#### ปริมาณน้ำในลำน้ำในพื้นที่ลุ่มน้ำยมและน่าน

(หมายเหตุ ที่มา : <http://mekhala.dwr.go.th/cctv/>)

#### 4) สรุป

รายงานสถานการณ์น้ำลุ่มน้ำยมและน่านวันที่ 6 มกราคม 2565

- สถานการณ์น้ำในลุ่มน้ำยมอยู่ในภาวะเฝ้าระวังน้ำน้อย ระดับน้ำในลำน้ำส่วนใหญ่มีแนวโน้มลดลง
- สถานการณ์น้ำในลุ่มน่านอยู่ในภาวะเฝ้าระวังน้ำน้อย ระดับน้ำในลำน้ำส่วนใหญ่มีแนวโน้มลดลง

# รายงานสถานการณ์น้ำลุ่มน้ำเจ้าพระยา

## วันที่ 6 มกราคม 2565

### 1. สภาพภูมิอากาศ

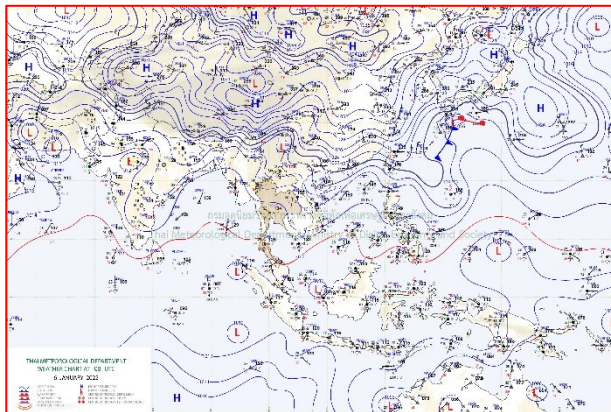
ลักษณะอากาศทั่วไป (ที่มา: กรมอุตุนิยมวิทยา)

พยากรณ์อากาศ 24 ชั่วโมงข้างหน้า บริเวณความกดอากาศสูงหรือมวลอากาศเย็นกำลังปานกลางปกคลุมประเทศไทยตอนบน ทำให้บริเวณดังกล่าวมีอากาศเย็นถึงหนาวกับมีหมอกในตอนเช้า โดยภาคเหนือและภาคตะวันออกเฉียงเหนือมีอากาศเย็นถึงหนาว ส่วนภาคกลางและภาคตะวันออกมีอากาศเย็นในตอนเช้า สำหรับยอดดอยมีอากาศหนาวถึงหนาวจัด อุณหภูมิต่ำสุด 6-15 องศาเซลเซียส และยอดภูมีอากาศหนาว อุณหภูมิต่ำสุด 10-15 องศาเซลเซียส สำหรับมรสุมตะวันออกเฉียงเหนือที่พัดปกคลุมอ่าวไทยและภาคใต้มีกำลังอ่อน ทำให้ภาคใต้ตอนล่างมีฝนบางแห่ง

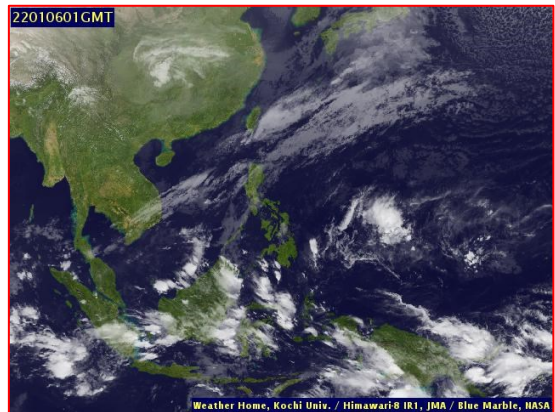
**สภาพอากาศภาคกลาง** อากาศเย็นกับมีหมอกบางในตอนเช้า อุณหภูมิต่ำสุด 20-22 องศาเซลเซียส อุณหภูมิสูงสุด 33-34 องศาเซลเซียส ลมตะวันออกเฉียงเหนือ ความเร็ว 10-20 กม./ชม.

**ผลคาดการณ์ปริมาณน้ำฝนล่วงหน้า 1-7 วัน ภาคกลาง**

อากาศเย็นกับมีหมอกบางในตอนเช้า ตลอดช่วง อุณหภูมิต่ำสุด 18-22 องศาเซลเซียส อุณหภูมิสูงสุด 31-34 องศาเซลเซียส ลมตะวันออกเฉียงเหนือ ความเร็ว 10-20 กม./ชม.



แผนที่อากาศ วันที่ 6 ม.ค. 2565 เวลา 07.00 น.



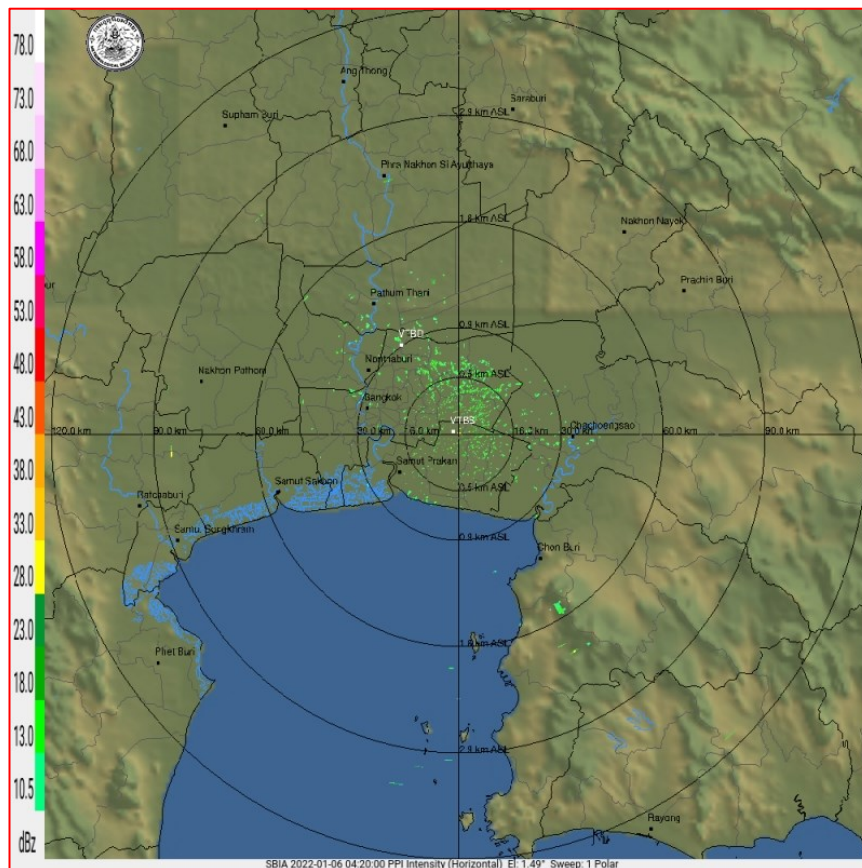
ภาพถ่ายจากดาวเทียม วันที่ 6 ม.ค. 2565

## 2. สถานการณ์ฝน

จากข้อมูลสถานการณ์ฝนในพื้นที่ลุ่มน้ำเจ้าพระยาของวันที่ 5 มกราคม 2565 จากกรมทรัพยากรน้ำ กรมอุตุนิยมวิทยา กรมชลประทาน และสถาบันสารสนเทศทรัพยากรน้ำ (องค์การมหาชน) พบว่าไม่มีฝนตกในพื้นที่ลุ่มน้ำเจ้าพระยา

ข้อมูลสถานการณ์ฝนในพื้นที่ลุ่มน้ำเจ้าพระยา ณ วันที่ 5 มกราคม 2565 เวลา 07.00 น.

ลุ่มน้ำ	จังหวัด*	ปริมาณฝน 24 ชม.(มม.)
เจ้าพระยา	นครสวรรค์	ไม่มีฝน
	พระนครศรีอยุธยา	ไม่มีฝน
	ปทุมธานี (สภช.)	ไม่มีฝน
	ลพบุรี	ไม่มีฝน
	กรุงเทพฯ (บางนา สภช.)	ไม่มีฝน
หมายเหตุ “ - ” คือ ยังไม่ได้รับรายงาน, *จังหวัดมีพื้นที่ลุ่มน้ำมากกว่าร้อยละ 50 ขึ้นไป		

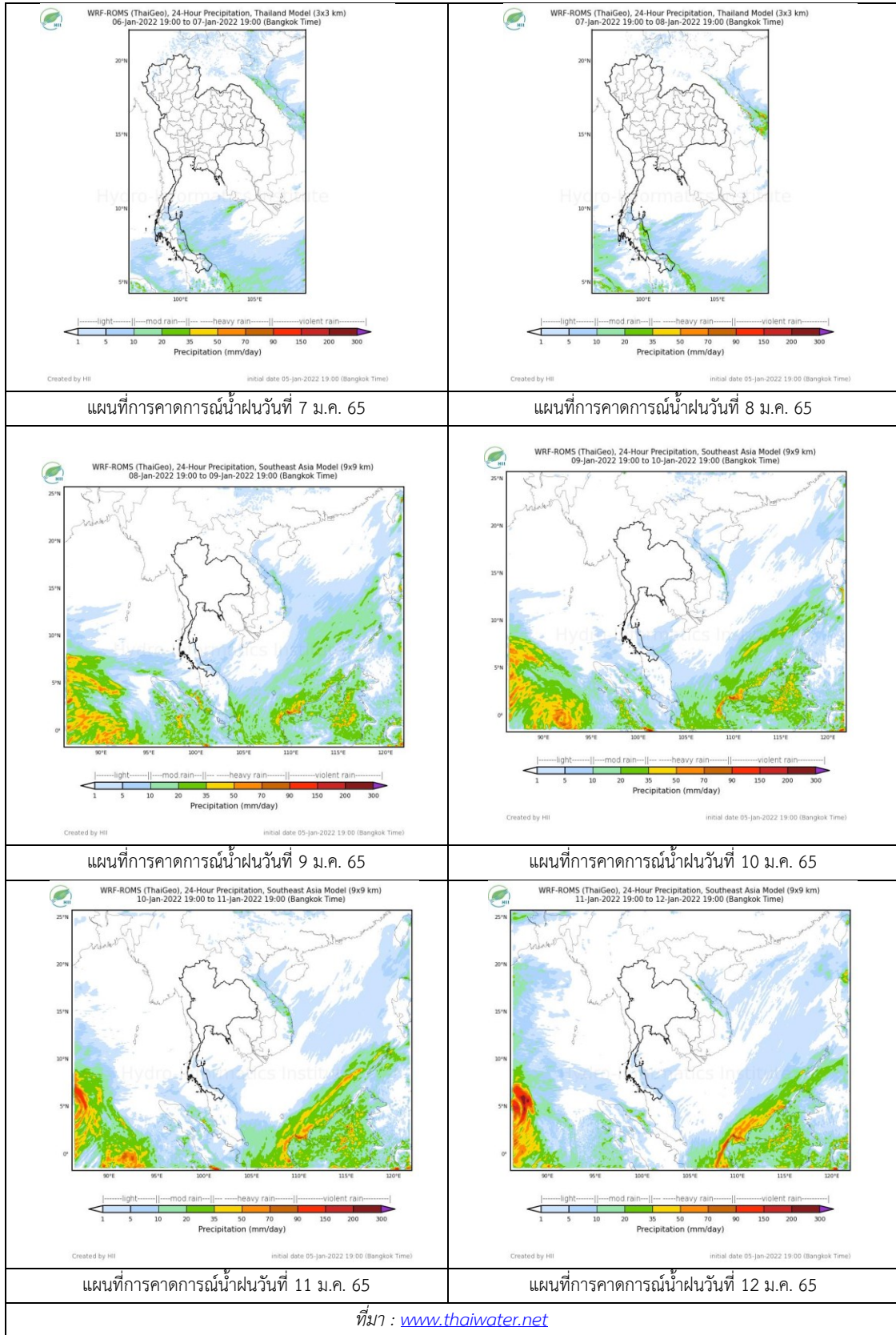


ภาพเรดาร์ตรวจอากาศ “สถานีสุวรรณภูมิ”

ณ วันที่ 6 มกราคม 2565 เวลา 11.20 น.

(ที่มา : กรมอุตุนิยมวิทยา <https://weather.tmd.go.th/phs.php>)

### สถานการณ์น้ำฝน (แผนภาพคาดการณ์ฝนล่วงหน้าความละเอียดสูง WRF-ROMS Model)



### 3. ข้อมูลปริมาณน้ำในลำน้ำ

สถานการณ์น้ำท่า 2 – 6 ม.ค. 2565 ที่มา: กรมชลประทาน)

สถานี	แม่น้ำ	อำเภอ	จังหวัด	ระดับตลิ่ง	อาทิตย์	จันทร์	อังคาร	พุธ	พฤหัสบดี	แนวโน้ม (เพิ่ม/ลด)
				ปริมาณน้ำ (ลบ.ม./วิ.)	2 ม.ค.	3 ม.ค.	4 ม.ค.	5 ม.ค.	6 ม.ค.	
C.2	เจ้าพระยา	เมือง	นครสวรรค์	26.20	17.88	17.92	17.92	17.82	17.58	ลดลง
				3590.00	359.00	367.00	348.00	348.00	292.00	
C.13	เจ้าพระยา	สรรพยา	ชัยนาท	16.34	15.25	15.43	15.53	15.64	15.60	ลดลง
				2840.00	85.00	85.00	85.00	85.00	85.00	
C.3	เจ้าพระยา	เมือง สิงห์บุรี	สิงห์บุรี	13.40	1.99	1.96	2.00	2.00	2.00	ทรงตัว
				2900.00	***	***	***	***	***	
C.35	เจ้าพระยา	พระนครศรีอยุธยา	พระนครศรีอยุธยา	4.58	0.70	0.70	0.70	0.72	0.72	ทรงตัว
				1179.00	***	***	***	***	***	
C.36	เจ้าพระยา	บางบาล	พระนครศรีอยุธยา	4.00	0.26	0.24	0.30	0.38	0.34	ลดลง
				420.00	***	***	***	***	***	
C.37	เจ้าพระยา	บางบาล	พระนครศรีอยุธยา	1.65	0.29	0.26	0.31	0.37	0.37	ทรงตัว
				44.00	***	***	***	***	***	

\*\*\* ยังไม่ได้รับรายงาน



วัดโคกจันทร์ ต.โพนางคำ อ.สรรพยา  
จ.ชัยนาท (ลุ่มน้ำเจ้าพระยา)



บ้านท้ายดง ต.บางกระบือ อ.สามโคก  
จ.ปทุมธานี (ลุ่มน้ำเจ้าพระยา)

### ปริมาณน้ำในลำน้ำในพื้นที่ลุ่มน้ำเจ้าพระยา

(หมายเหตุ ที่มา : <http://mekhala.dwr.go.th/cctv/> )

### 4. สรุป

รายงานสถานการณ์น้ำลุ่มน้ำเจ้าพระยาวันที่ 6 มกราคม 2565

- สถานการณ์น้ำในลุ่มน้ำเจ้าพระยาอยู่ในภาวะปกติ ระดับน้ำในลำน้ำส่วนใหญ่มีแนวโน้มลดลง ทรงตัว

# รายงานสถานการณ์น้ำลุ่มน้ำทะเลสาบสงขลา

## วันที่ 6 มกราคม 2565

### 1. สภาพภูมิอากาศ

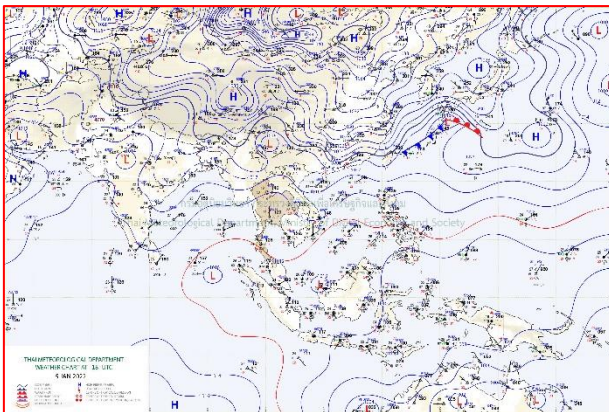
ลักษณะอากาศทั่วไป (ที่มา: กรมอุตุนิยมวิทยา)

พยากรณ์อากาศ 24 ชั่วโมงข้างหน้า บริเวณความกดอากาศสูงหรือมวลอากาศเย็นกำลังปานกลางปกคลุมประเทศไทยตอนบน ทำให้บริเวณดังกล่าวมีอากาศเย็นถึงหนาวกับมีหมอกในตอนเช้า โดยภาคเหนือและภาคตะวันออกเฉียงเหนือมีอากาศเย็นถึงหนาว ส่วนภาคกลางและภาคตะวันออกมีอากาศเย็นในตอนเช้า สำหรับยอดดอยมีอากาศหนาวถึงหนาวจัด อุณหภูมิต่ำสุด 6-15 องศาเซลเซียส และยอดภูมีอากาศหนาว อุณหภูมิต่ำสุด 10-15 องศาเซลเซียส สำหรับมรสุมตะวันออกเฉียงเหนือที่พัดปกคลุมอ่าวไทยและภาคใต้มีกำลังอ่อน ทำให้ภาคใต้ตอนล่างมีฝนบางแห่ง

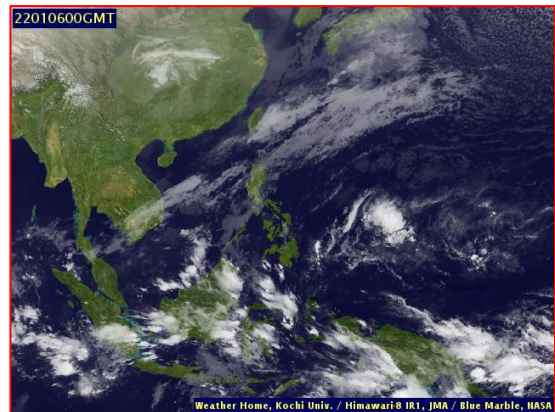
**สภาพอากาศภาคใต้ (ฝั่งตะวันออก)** มีฝนฟ้าคะนองร้อยละ 30 ของพื้นที่ ส่วนมากบริเวณจังหวัด นครศรีธรรมราช พัทลุง และสงขลา อุณหภูมิต่ำสุด 23-26 องศาเซลเซียส อุณหภูมิสูงสุด 30-33 องศาเซลเซียส ลมตะวันออกเฉียงเหนือ ความเร็ว 15-30 กม./ชม. ทะเลมีคลื่นสูงประมาณ 1 เมตร บริเวณที่มีฝนฟ้าคะนองคลื่นสูง 1-2 เมตร

**ผลคาดการณ์ปริมาณน้ำฝนล่วงหน้า 1-7 วัน ภาคใต้ (ฝั่งตะวันออก)**

ในวันที่ 4 - 6 ม.ค. 65 ฝนฟ้าคะนองร้อยละ 10-30 ของพื้นที่ ส่วนมากทางตอนล่างของภาค ส่วนในช่วงวันที่ 7 - 10 ม.ค. 65 ฝนฟ้าคะนองร้อยละ 10-20 ของพื้นที่ ส่วนมากทางตอนล่างของภาค ลมตะวันออกเฉียงเหนือ ความเร็ว 15-35 กม./ชม. ทะเลมีคลื่นสูง 1-2 เมตร บริเวณที่มีฝนฟ้าคะนองคลื่นสูงประมาณ 2 เมตร อุณหภูมิต่ำสุด 20-25 องศาเซลเซียส อุณหภูมิสูงสุด 26-31 องศาเซลเซียส



แผนที่อากาศ วันที่ 6 ม.ค. 2565 เวลา 01.00 น.



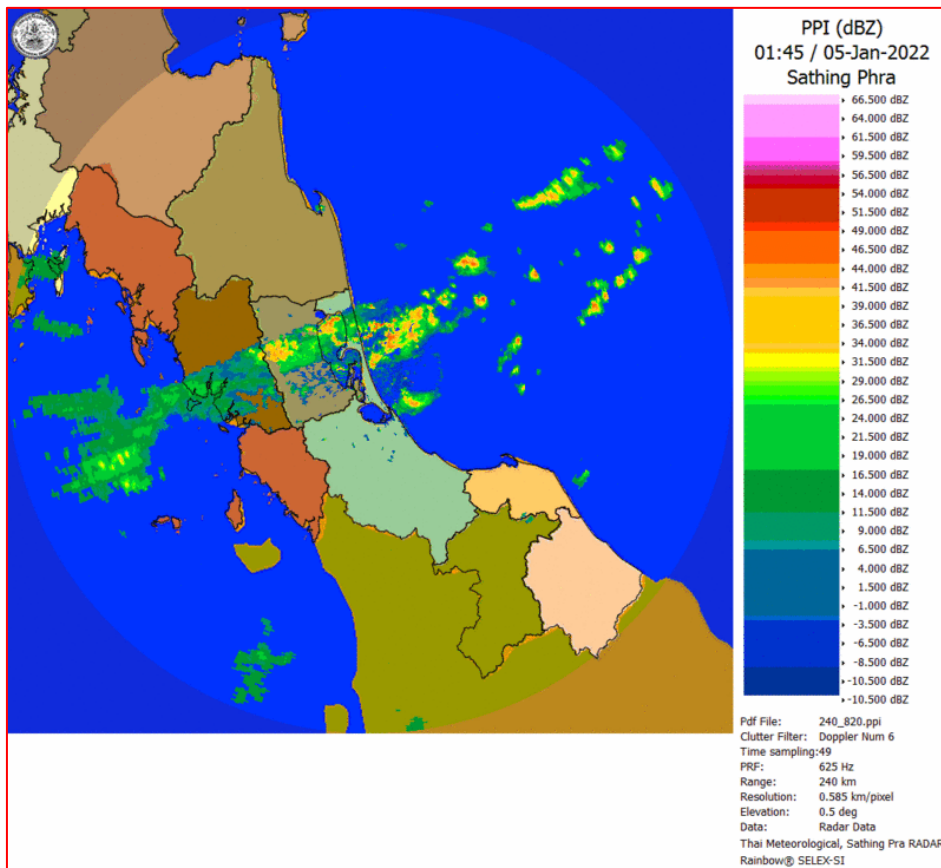
ภาพถ่ายจากดาวเทียม วันที่ 6 ม.ค. 2565

## สถานการณ์ฝน

จากข้อมูลสถานการณ์ฝนในพื้นที่ลุ่มน้ำทะเลสาบสงขลา ภาคใต้ (ฝั่งตะวันออก) ของวันที่ 5 มกราคม 2565 จากกรมทรัพยากรน้ำ กรมอุตุนิยมวิทยา กรมชลประทาน และสถาบันสารสนเทศทรัพยากรน้ำ (องค์การมหาชน) พบว่า มีฝนตกในพื้นที่ลุ่มน้ำทะเลสาบสงขลา

ข้อมูลสถานการณ์ฝนในพื้นที่ลุ่มน้ำทะเลสาบสงขลา ณ วันที่ 5 มกราคม 2565 เวลา 07.00 น.

ลุ่มน้ำ	จังหวัด*	ปริมาณฝน 24 ชม.(มม.)
ทะเลสาบ	นครศรีธรรมราช	ไม่มีฝน
สงขลา	พัทลุง สกษ.	15.2
	สงขลา	0.3
หมายเหตุ “ - ” คือ ยังไม่ได้รับรายงาน, *จังหวัดมีพื้นที่ลุ่มน้ำมากกว่าร้อยละ 50 ขึ้นไป		



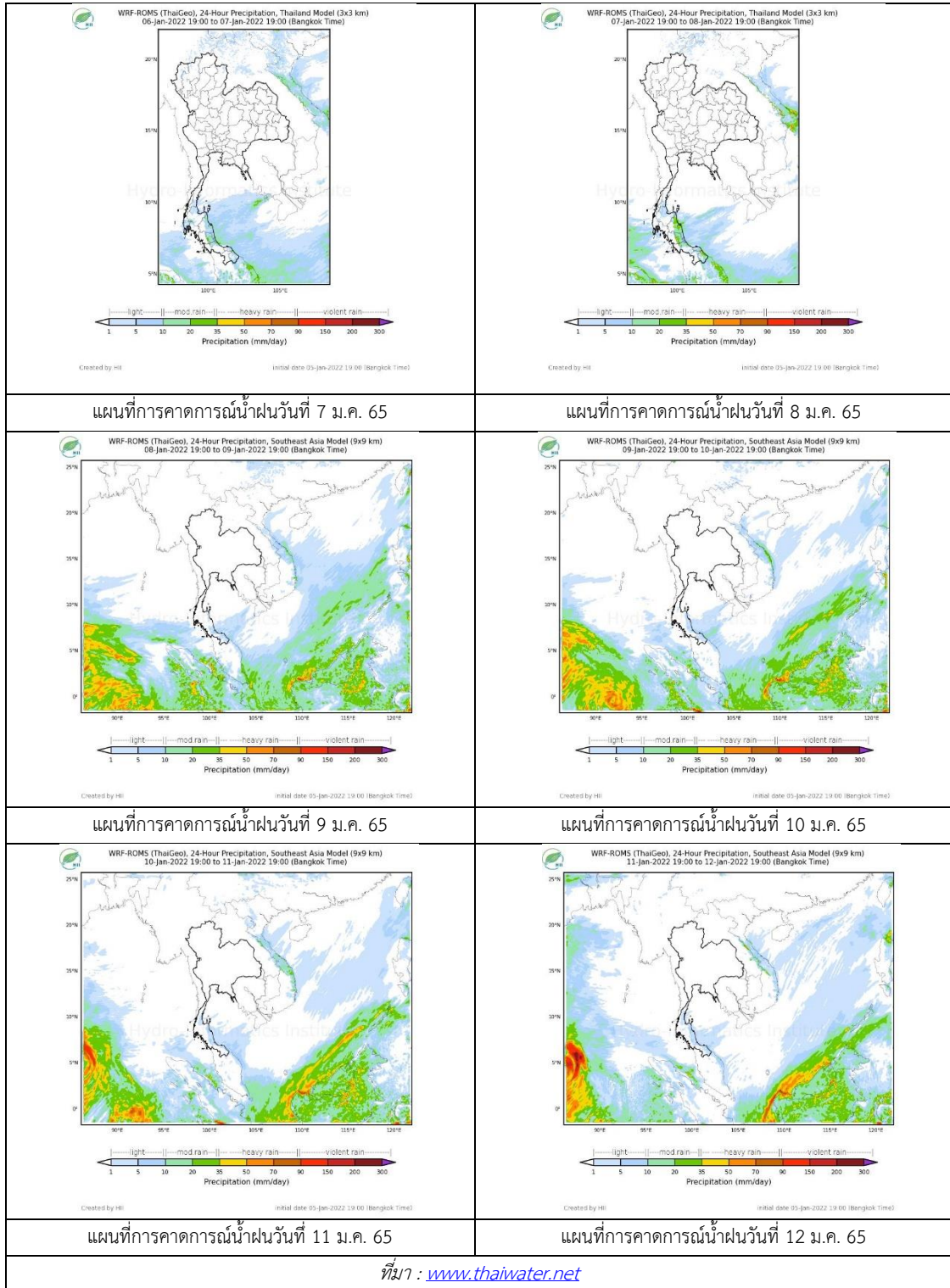
ภาพเรดาร์ที่ตรวจอากาศ “สathingพระ”

ณ วันที่ 5 มกราคม 2565 เวลา 08.45 น.

(ที่มา : กรมอุตุนิยมวิทยา <https://weather.tmd.go.th/phs.php>)



สถานการณ์น้ำฝน (แผนภาพคาดการณ์ฝนล่วงหน้าความละเอียดสูง WRF-ROMS Model)



## 2. ข้อมูลปริมาณน้ำในลำน้ำ

สถานการณ์น้ำท่า ( 2 – 6 ม.ค. 2565 ที่มา: กรมชลประทาน)

สถานี	ลุ่มน้ำ	อำเภอ	จังหวัด	ระดับน้ำ-ม.	อาทิตย	จันทร์	อังคาร	พุธ	พฤหัสบดี	แนวโน้ม (เพิ่ม/ลด)
				ปริมาณน้ำ- ลบ.ม./วิ. (ระดับเตือนภัย)	2 ม.ค.	3 ม.ค.	4 ม.ค.	5 ม.ค.	6 ม.ค.	
X.170	ทะเลสาบสงขลา	ศรีนครินทร์	พัทลุง	25.20	21.25	21.44	21.37	21.28	21.32	เพิ่มขึ้น
				290.00	24.25	32.80	29.65	25.60	27.40	
X.265	ทะเลสาบสงขลา	เมือง	พัทลุง	8.00	6.57	6.63	6.77	6.61	6.60	ลดลง
				-	-	-	-	-	-	
X.44	ทะเลสาบสงขลา	หาดใหญ่	สงขลา	7.40	1.39	1.76	1.29	1.72	1.27	ลดลง
				534.00	55.60	70.40	51.60	68.80	50.80	
X.90	ทะเลสาบสงขลา	คลองหอย โข่ง	สงขลา	9.53	3.10	4.70	3.22	2.90	2.79	ลดลง
				908.00	45.50	133.00	50.90	36.50	31.60	
X.173A	ทะเลสาบสงขลา	สะเดา	สงขลา	16.13	10.68	10.79	10.69	10.56	10.48	ลดลง
				259.00	15.70	17.35	15.85	13.90	12.70	
X.174	ทะเลสาบสงขลา	หาดใหญ่	สงขลา	8.88	5.03	5.54	5.30	5.06	4.94	ลดลง
				210.60	12.25	25.20	19.00	13.00	10.30	



สถานีคลองอู่ตะเภาตอนล่าง - ต.หาดใหญ่ อ.หาดใหญ่ จ.สงขลา  
(ลุ่มน้ำทะเลสาบสงขลา)

(หมายเหตุ ที่มา : <http://mekhala.dwr.go.th/cctv/> )

## 3. สรุป

สถานการณ์น้ำในลุ่มน้ำทะเลสาบสงขลาประจำวันที่ 6 มกราคม 2565

สถานการณ์น้ำในลำน้ำโดยทั่วไปอยู่ในภาวะปกติ ระดับน้ำในลำน้ำส่วนใหญ่มีแนวโน้มเพิ่มขึ้นและลดลง

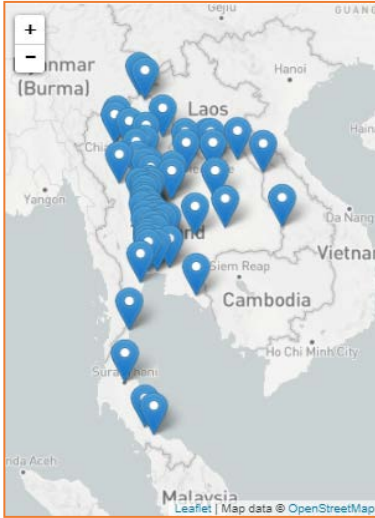
รายงานระดับน้ำจากกล้อง  
CCTV





## รายงานระดับน้ำจากกล้อง CCTV

ณ. วันที่ 6 มกราคม พ.ศ. 2565



### สรุปสถานการณ์น้ำในลำน้ำสายหลัก

สะพานพระแม่ย่า - อ.เมือง จ.สุโขทัย (ลุ่มน้ำยม) สถานการณ์น้ำปกติ

แม่ น้ำเลย อ.เมือง จ.เลย (ลุ่มน้ำโขง) สถานการณ์น้ำปกติ

บ้านท้ายดง อ.สามโคก จ.ปทุมธานี (ลุ่มน้ำเจ้าพระยา) สถานการณ์น้ำปกติ

สะพานบุญรัตนประชาอนุวัฒน์ อ.สามพราน จ.นครปฐม (ลุ่มน้ำท่าจีน) สถานการณ์น้ำปกติ

สถานีอุตะภาคตอนล่าง - อ.หาดใหญ่ จ.สงขลา (ลุ่มน้ำทะเลสาบสงขลา) สถานการณ์น้ำปกติ

สถานีบ้านบางแก้ว - อ.บรรพตพิสัย จ.นครสวรรค์ (ลุ่มน้ำปิง-วัง-สะแกกรัง-ป่าสัก) สถานการณ์น้ำปกติ

สะพานบ้านปางหมู อ.เมือง จ.แม่ฮ่องสอน (ลุ่มน้ำสาละวิน) สถานการณ์น้ำปกติ

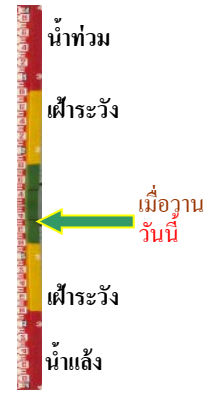
สะพานแควใหญ่ อ.เมือง จ.กาญจนบุรี (ลุ่มน้ำแม่กลอง) สถานการณ์น้ำปกติ

### สะพานมหาโพธิ์ - อ.เมือง จ.แพร่ (ลุ่มน้ำยม)



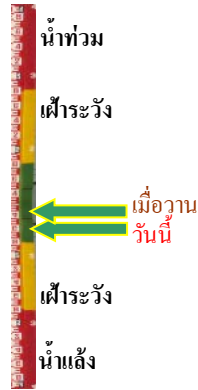
ระดับน้ำปัจจุบัน	144.20 ม.รทก.
ระดับตลิ่งต่ำสุด	152.33 ม.รทก.
ระดับท่อน้ำ	141.18 ม.รทก.

### สะพานศรีรัตนาลัย - อ.ศรีรัตนาลัย จ.สุโขทัย (ลุ่มน้ำยม)



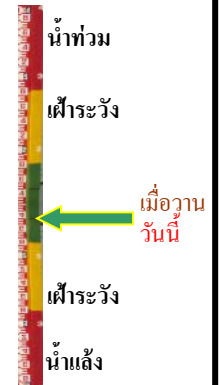
ระดับน้ำปัจจุบันต่ำกว่าตลิ่ง	
ระดับตลิ่งต่ำสุด	71.78 ม.รทก.
ระดับท่อน้ำ	58.48 ม.รทก.

### สะพานพระแม่ย่า - อ.เมือง จ.สุโขทัย (ลุ่มน้ำยม)



ระดับน้ำปัจจุบัน	44.85 ม.รทก.
ระดับตลิ่งต่ำสุด	48.59 ม.รทก.
ระดับท่อน้ำ	- ม.รทก.

### สะพานบางระกำ - อ.บางระกำ จ.พิษณุโลก (ลุ่มน้ำยม)



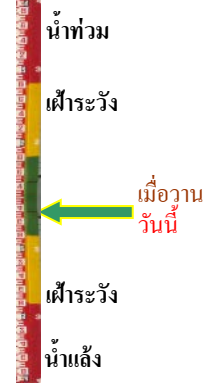
ระดับน้ำปัจจุบันต่ำกว่าตลิ่ง	
ระดับตลิ่งต่ำสุด	31.73 ม.รทก.
ระดับท่อน้ำ	- ม.รทก.

สะพานบ้านโพทะเล - อ.โพทะเล จ.พิจิตร  
(ลุ่มน้ำยม)



ระดับน้ำปัจจุบัน 25.10 ม.รทก.  
ระดับตลิ่งต่ำสุด 31.63 ม.รทก.  
ระดับท้องน้ำ 20.59 ม.รทก.

บ้านทับกฤช - อ.ชุมแสง จ.นครสวรรค์ (ทับกฤชใต้)  
(ลุ่มน้ำน่าน)



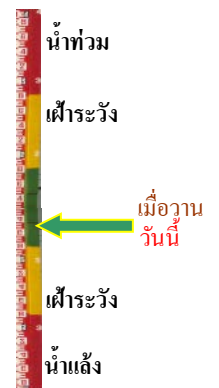
ระดับน้ำปัจจุบันต่ำกว่าสถาพ  
ระดับตลิ่งต่ำสุด 22.28 ม.รทก.  
ระดับท้องน้ำ 13.28 ม.รทก.

สะพานท่าเสา - อ.เมือง จ.อุตรดิตถ์  
(ลุ่มน้ำน่าน)



ระดับน้ำปัจจุบัน 53.70 ม.รทก.  
ระดับตลิ่งต่ำสุด 56.91 ม.รทก.  
ระดับท้องน้ำ 47.80 ม.รทก.

สะพานเฉลิมพระเกียรติ 48 พรรษา  
อ.เมือง จ.พิจิตร (ลุ่มน้ำน่าน)



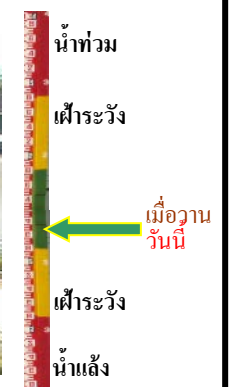
ระดับน้ำปัจจุบัน 28.20 ม.รทก.  
ระดับตลิ่งต่ำสุด - ม.รทก.  
ระดับท้องน้ำ - ม.รทก.

สะพานเฉลิมพระเกียรติ ร.9 72 พรรษา  
อ.บางมูลนาก จ.พิจิตร (ลุ่มน้ำน่าน)



ระดับน้ำปัจจุบันต่ำกว่าสถาพ  
ระดับตลิ่งต่ำสุด 27.23 ม.รทก.  
ระดับท้องน้ำ 16.56 ม.รทก.

สะพานสุพรรณกัลยา - อ.เมือง จ.พิษณุโลก  
(ลุ่มน้ำน่าน)



ระดับน้ำปัจจุบันต่ำกว่าสถาพ  
ระดับตลิ่งต่ำสุด 44.52 ม.รทก.  
ระดับท้องน้ำ 32.51 ม.รทก.

สถานีแม่น้ำเลย - อ.เมือง จ.เลย  
(ลุ่มน้ำโขง)



ระดับน้ำปัจจุบันต่ำกว่าสถาฟ  
ระดับตลิ่งต่ำสุด - ม.รทก.  
ระดับท้องน้ำ - ม.รทก.

วัดศรีชมพูนอกค้อ - อ.ท่าบ่อ จ.หนองคาย  
(ห้วยโมง/โขงอีสาน)



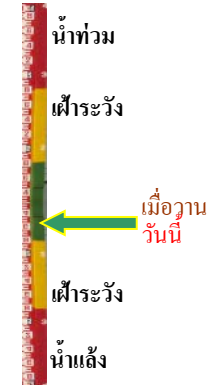
ระดับน้ำปัจจุบัน 164.90 ม.รทก.  
ระดับตลิ่งต่ำสุด 167.09 ม.รทก.  
ระดับท้องน้ำ 156.60 ม.รทก.

บ้านเหล่านกขุม - อ.เมือง จ.ขอนแก่น  
(ลุ่มน้ำชี)



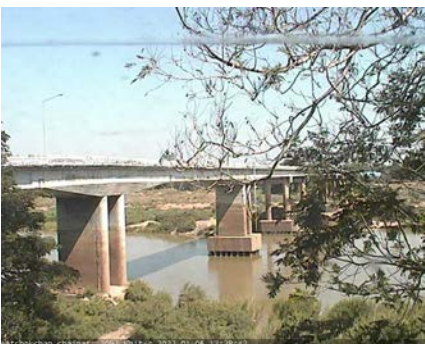
ระดับน้ำปัจจุบัน 145.47 ม.รทก.  
ระดับตลิ่งต่ำสุด 149.71 ม.รทก.  
ระดับท้องน้ำ 141.00 ม.รทก.

สะพานเดชาติวงศ์ - อ.เมือง จ.นครสวรรค์  
(ลุ่มน้ำเจ้าพระยา)



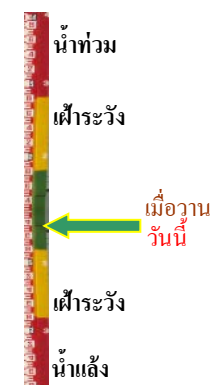
ระดับน้ำปัจจุบันต่ำกว่าสถาฟ  
ระดับตลิ่งต่ำสุด 23.22 ม.รทก.  
ระดับท้องน้ำ 11.15 ม.รทก.

วัดโคกจันทร์ - อ.สรรพยา จ.ชัยนาท  
(ลุ่มน้ำเจ้าพระยา)



ระดับน้ำปัจจุบันต่ำกว่าสถาฟ  
ระดับตลิ่งต่ำสุด - ม.รทก.  
ระดับท้องน้ำ - ม.รทก.

บ้านป้อม - อ.พระนครศรีอยุธยา  
จ.พระนครศรีอยุธยา (ลุ่มน้ำเจ้าพระยา)



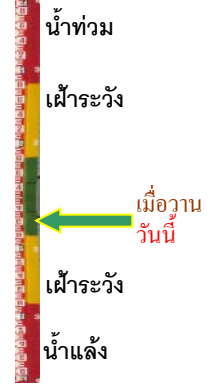
ระดับน้ำปัจจุบันต่ำกว่าสถาฟ  
ระดับตลิ่งต่ำสุด - ม.รทก.  
ระดับท้องน้ำ - ม.รทก.

บ้านท้ายดง - อ.สามโคก จ.ปทุมธานี  
(ลุ่มน้ำเจ้าพระยา)



ระดับน้ำปัจจุบันต่ำกว่าสถาฟ  
ระดับตลิ่งต่ำสุด - ม.รทก.  
ระดับท้องน้ำ - ม.รทก.

สะพานปรีดีย์ - อ.เมือง จ.พระนครศรีอยุธยา  
(ลุ่มน้ำเจ้าพระยา)



ระดับน้ำปัจจุบัน -0.40 ม.รทก.  
ระดับตลิ่งต่ำสุด - ม.รทก.  
ระดับท้องน้ำ - ม.รทก.

อุทัยใหม่ - อ.เมือง จ.อุทัยธานี  
(ลุ่มน้ำสะแกกรัง)



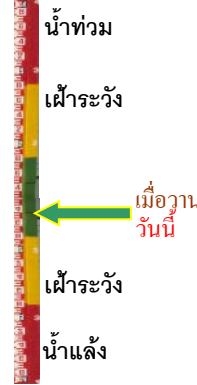
ระดับน้ำปัจจุบันต่ำกว่าสถาฟ  
ระดับตลิ่งต่ำสุด - ม.รทก.  
ระดับท้องน้ำ - ม.รทก.

สะพานบุญรัตน์ประชาชนุวัฒน์ - อ.สามพราน  
จ.นครปฐม (ลุ่มน้ำท่าจีน)



ระดับน้ำปัจจุบัน 1.23 ม.รทก.  
ระดับตลิ่งต่ำสุด 1.46 ม.รทก.  
ระดับท้องน้ำ -7.22 ม.รทก.

สะพานสามง่าม-ท่าโบสถ์  
อ.หันคา จ.ชัยนาท (ลุ่มน้ำท่าจีน)



ระดับน้ำปัจจุบัน 11.97 ม.รทก.  
ระดับตลิ่งต่ำสุด 5.70 ม.รทก.  
ระดับท้องน้ำ 0.46 ม.รทก.

เชิงสะพานฉะเชิงเทรา - อ.เมือง จ.ฉะเชิงเทรา  
(ลุ่มน้ำบางปะกง)



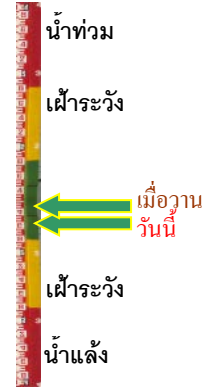
ระดับน้ำปัจจุบันระดับน้ำต่ำกว่าสถาฟ  
ระดับตลิ่งต่ำสุด 1.90 ม.รทก.  
ระดับท้องน้ำ - ม.รทก.

เทศบาลเมืองเพชรบุรี - อ.เมือง จ.เพชรบุรี  
(ลุ่มน้ำเพชรบุรี)



ระดับน้ำปัจจุบัน	1.50	ม.รทก.
ระดับตลิ่งต่ำสุด	4.33	ม.รทก.
ระดับท้องน้ำ	0.01	ม.รทก.

สถานีอุทกเขตตอนล่าง - อ.หาดใหญ่ จ.สงขลา  
(ลุ่มน้ำทะเลสาบสงขลา)



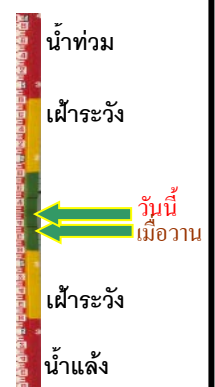
ระดับน้ำปัจจุบัน	1.25	ม.รทก.
ระดับตลิ่งต่ำสุด	8.93	ม.รทก.
ระดับท้องน้ำ	-1.93	ม.รทก.

สถานีวัดแม่น้ำโขง (MRC) - อ.เชียงคาน จ.เลย  
(ลุ่มน้ำโขง)



ระดับน้ำปัจจุบัน	3.90	ม.รทก.
ระดับตลิ่งต่ำสุด	-	ม.รทก.
ระดับท้องน้ำ	-	ม.รทก.

สถานีบ้านบางแก้ว - อ.บรรพตพิสัย จ.นครสวรรค์  
(ลุ่มน้ำปิง-วัง-สะแกกรัง-ป่าสัก)



ระดับน้ำปัจจุบัน	37.57	ม.รทก.
ระดับตลิ่งต่ำสุด	44.95	ม.รทก.
ระดับท้องน้ำ	35.06	ม.รทก.

สถานีบ้านปากร่องห้วยจี่ - อ.บ้านตาก จ.ตาก  
(ลุ่มน้ำปิง-วัง-สะแกกรัง-ป่าสัก)



ระดับน้ำปัจจุบัน	117.77	ม.รทก.
ระดับตลิ่งต่ำสุด	120.45	ม.รทก.
ระดับท้องน้ำ	114.47	ม.รทก.

สถานีบ้านจางวาง - อ.หล่มสัก จ.เพชรบูรณ์  
(ลุ่มน้ำปิง-วัง-สะแกกรัง-ป่าสัก)



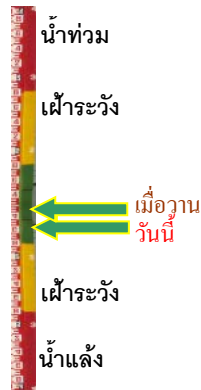
ระดับน้ำปัจจุบันต่ำกว่าสภาพ		
ระดับตลิ่งต่ำสุด	135.46	ม.รทก.
ระดับท้องน้ำ	127.24	ม.รทก.



สถานีแม่น้ำป่าสัก - อ.เมือง จ.เพชรบูรณ์  
(ลุ่มน้ำป่าสัก-วัง-สะแกกรัง-ป่าสัก)



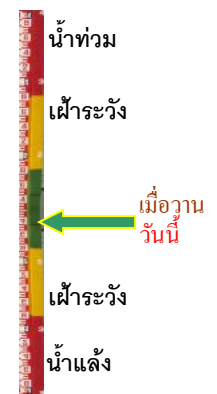
ระดับน้ำปัจจุบัน	110.80	ม.รทก.
ระดับตลิ่งต่ำสุด	114.98	ม.รทก.
ระดับท่อน้ำ	104.53	ม.รทก.



สะพานประวัติศาสตร์ฯ - อ.ปาย จ.แม่ฮ่องสอน  
(ลุ่มน้ำสาละวิน)



ระดับน้ำปัจจุบันต่ำกว่าสถาพ		
ระดับตลิ่งต่ำสุด	483.06	ม.รทก.
ระดับท่อน้ำ	475.77	ม.รทก.



สะพานบ้านปางหมู - อ.เมือง จ.แม่ฮ่องสอน  
(ลุ่มน้ำสาละวิน)



ระดับน้ำปัจจุบัน	199.85	ม.รทก.
ระดับตลิ่งต่ำสุด	202.98	ม.รทก.
ระดับท่อน้ำ	196.45	ม.รทก.



สะพานข้ามห้วยแม่สอด - อ.แม่สอด จ.ตาก  
(ลุ่มน้ำสาละวิน)



ระดับน้ำปัจจุบัน	205.40	ม.รทก.
ระดับตลิ่งต่ำสุด	207.80	ม.รทก.
ระดับท่อน้ำ	203.37	ม.รทก.



สะพานบ้านหนองปรือ - อ.หนองปรือ จ.กาญจนบุรี  
(ลุ่มน้ำแม่กลอง)



ระดับน้ำปัจจุบันต่ำกว่าสถาพ		
ระดับตลิ่งต่ำสุด	147.06	ม.รทก.
ระดับท่อน้ำ	140.73	ม.รทก.



สะพานแควใหญ่ - อ.เมือง จ.กาญจนบุรี  
(ลุ่มน้ำแม่กลอง)



ระดับน้ำปัจจุบัน	24.24	ม.รทก.
ระดับตลิ่งต่ำสุด	28.28	ม.รทก.
ระดับท่อน้ำ	20.86	ม.รทก.



สะพานบ้านท่าเรือ - อ.ท่ามะกา จ.กาญจนบุรี  
(ลุ่มน้ำแม่กลอง)



ระดับน้ำปัจจุบันต้นไม้บังสภาพ  
ระดับตลิ่งต่ำสุด 14.82 ม.รทก.  
ระดับท้องน้ำ 2.90 ม.รทก.

สะพานเฉลิมพระเกียรติ 60 พรรษา  
อ.บ้านโป่ง จ.ราชบุรี (ลุ่มน้ำแม่กลอง)



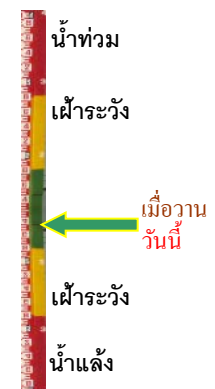
ระดับน้ำปัจจุบัน 7.24 ม.รทก.  
ระดับตลิ่งต่ำสุด 17.63 ม.รทก.  
ระดับท้องน้ำ 5.68 ม.รทก.

สะพานธนรัชต์ - อ.เมือง จ.ราชบุรี  
(ลุ่มน้ำแม่กลอง)



ระดับน้ำปัจจุบัน 1.05 ม.รทก.  
ระดับตลิ่งต่ำสุด 5.10 ม.รทก.  
ระดับท้องน้ำ -7.75 ม.รทก.

สะพานสมเด็จพระศรีสุริเยนทร์  
อ.อัมพวา จ.สมุทรสงคราม (ลุ่มน้ำแม่กลอง)



ระดับน้ำปัจจุบัน 1.52 ม.รทก.  
ระดับตลิ่งต่ำสุด 2.52 ม.รทก.  
ระดับท้องน้ำ -14.58 ม.รทก.