



**รายงานการเฝ้าระวังติดตามสถานการณ์น้ำและความช่วยเหลือ
ศูนย์ปฏิบัติการทรัพยากรธรรมชาติและสิ่งแวดล้อม (ด้านทรัพยากรน้ำ)
กระทรวงทรัพยากรธรรมชาติและสิ่งแวดล้อม**

ศูนย์ป้องกันวิกฤติน้ำ กรมทรัพยากรน้ำ

โทรศัพท์ ๐ ๒๒๗๑ ๖๐๐๐ ต่อ ๖๔๔๕ โทรสาร ๐ ๒๒๙๘ ๖๖๒๙ www.dwr.go.th IDLine: mekhalawoc Email: mekhala@dwr.mail.go.th

ศูนย์เทคโนโลยีสารสนเทศทรัพยากรน้ำบาดาล กรมทรัพยากรน้ำบาดาล

โทรศัพท์ ๐ ๒๖๖๖ ๗๐๙๐ โทรสาร ๐ ๒๖๖๖ ๗๑๐๐ www.dgr.go.th Email: itcenter@dgr.mail.go.th

สำนักงานนโยบายและแผนทรัพยากรธรรมชาติและสิ่งแวดล้อม

โทรศัพท์ ๐ ๒๖๖๕๖๕๐๐ www.onep.go.th Email: webmaster@onep.go.th

กรมทรัพยากรธรณี

โทรศัพท์ ๐ ๒๖๒๑๙๕๐๐ www.dmr.go.th Email: webmaster@dmr.mail.go.th

รายงานฉบับที่ ๐๑๓/๒๕๖๕

เวลา ๐๘.๐๐ น.

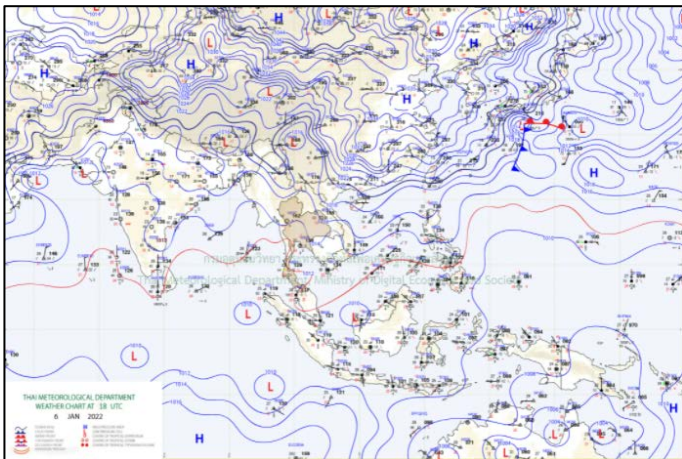
วันที่ ๗ มกราคม ๒๕๖๕

เรียนรมว.ทส. เลขานุการ รมว.ทส. ที่ปรึกษา รมว.ทส. ปกท.ทส. รอง ปกท.ทส. อทน. อทบ. และหน่วยงานที่เกี่ยวข้อง

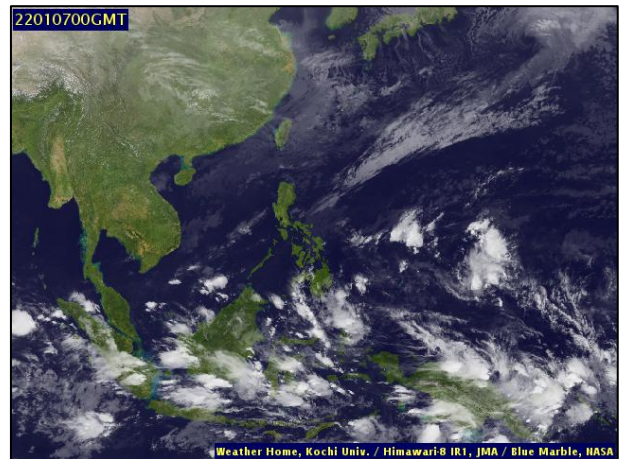
๑. สถานะอากาศ เวลา ๐๖.๐๐ น. (กรมอุตุนิยมวิทยา)

พยากรณ์อากาศ ๒๔ ชั่วโมงข้างหน้า บริเวณความกดอากาศสูงหรือมวลอากาศเย็นกำลังปานกลางยังคงปกคลุมประเทศไทยตอนบน ทำให้บริเวณดังกล่าวมีอากาศเย็นถึงหนาวกับมีหมอกในตอนเช้า โดยภาคเหนือและภาคตะวันออกเฉียงเหนือมีอากาศเย็นถึงหนาวในตอนเช้า ส่วนภาคกลางและภาคตะวันออกมีอากาศเย็นในตอนเช้า สำหรับยอดดอยมีอากาศหนาวถึงหนาวจัด อุณหภูมิต่ำสุด ๕-๑๕ องศาเซลเซียส และยอดภูมีอากาศหนาว อุณหภูมิต่ำสุด ๘-๑๕ องศาเซลเซียส

สำหรับมรสุมตะวันออกเฉียงเหนือที่พัดปกคลุมอ่าวไทยและภาคใต้มีกำลังอ่อน ทำให้ภาคใต้ตอนล่างมีฝนฟ้าคะนองบางแห่ง

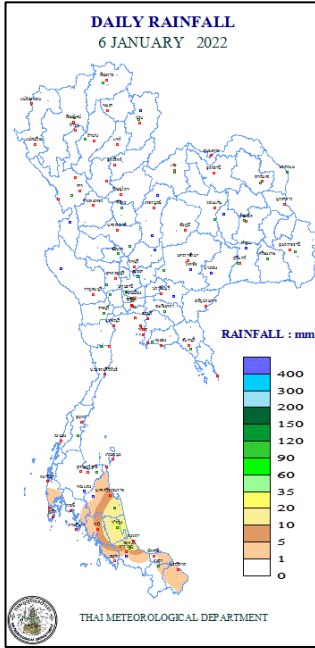


แผนที่อากาศ วันที่ ๗ ม.ค. ๒๕๖๕ เวลา ๐๖.๐๐ น.



ภาพถ่ายดาวเทียม วันที่ ๗ ม.ค. ๒๕๖๕ เวลา ๐๗.๐๐ น.

๒. ปริมาณฝนสะสม ณ เวลา ๐๗.๐๐น.(เมื่อวาน) - ๐๗.๐๐ น.(วันนี้) (กรมอุตุนิยมวิทยา)



| จุดตรวจวัด | ปริมาณฝน (มม.) |
|-----------------|----------------|
| จ.สงขลา | ๗.๕ |
| จ.พัทลุง (สภษ.) | ๑.๖ |

๓. ปริมาณฝนสะสมของพื้นที่ลาดเชิงเขา ๑๒ ชม. ที่ผ่านมา (กรมทรัพยากรน้ำ)

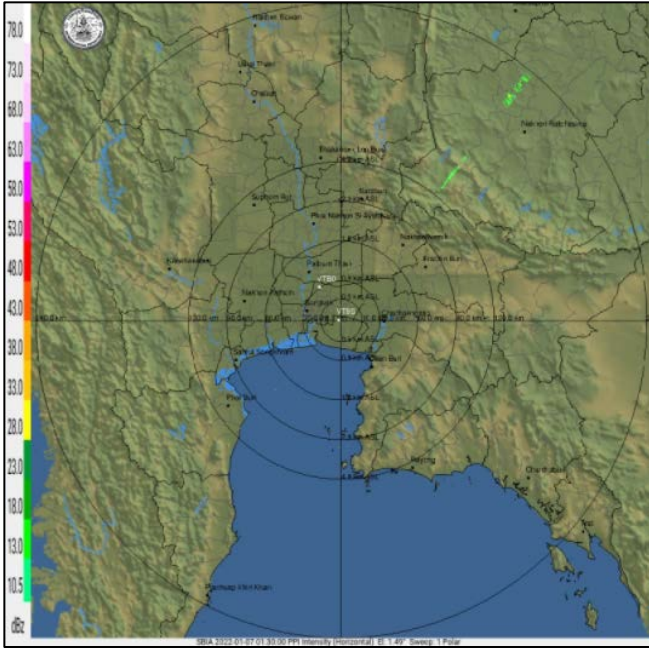
| รหัสสถานี | จุดตรวจวัด | ปริมาณฝน (มม./๑๒ ชม.) |
|-----------|--|-----------------------|
| STN๐๙๕๘ | บ้านยาง ต.ท่าลี่ อ.ท่าลี่ จ.เลย | ๗๒.๕ |
| STN๐๗๔๗ | บ้านท่างาม ต.ท่าจิว อ.เมืองนครศรีธรรมราช จ.นครศรีธรรมราช | ๓๗.๐ |
| STN๐๗๖๔ | บ้านยวนสาว ต.ท่าขนอน อ.ศรีรัฐนิคม จ.สุราษฎร์ธานี | ๑๗.๐ |
| STN๐๗๑๐ | บ้านท่าจีน ต.ทต.น้ำน้อย อ.หาดใหญ่ จ.สงขลา | ๑๐.๕ |
| STN๑๐๑๙ | บ้านหน้าเหมน ต.ช้างกลาง อ.ช้างกลาง จ.นครศรีธรรมราช | ๔.๕ |
| STN๐๕๑๑ | บ้านโคกไทร ต.คลองเฉลิม อ.งหรา จ.พัทลุง | ๒.๕ |
| STN๐๕๗๘ | บ้านห้วยครก ต.ตะพาน อ.ศรีบรรพต จ.พัทลุง | ๒.๐ |
| STN๐๗๐๗ | บ้านเหล่า ต.ทต.เขารูปช้าง อ.เมืองสงขลา จ.สงขลา | ๒.๐ |
| STN๐๗๐๔ | บ้านโละจิงกระ ต.คลองเฉลิม อ.งหรา จ.พัทลุง | ๑.๕ |
| STN๐๗๐๕ | บ้านนาส้อง ต.ทต.ตะโหมด อ.ตะโหมด จ.พัทลุง | ๐.๕ |

๔. ค่าความชื้นในดิน (กรมทรัพยากรน้ำ/คณะกรรมการจัดการแม่น้ำโขง)

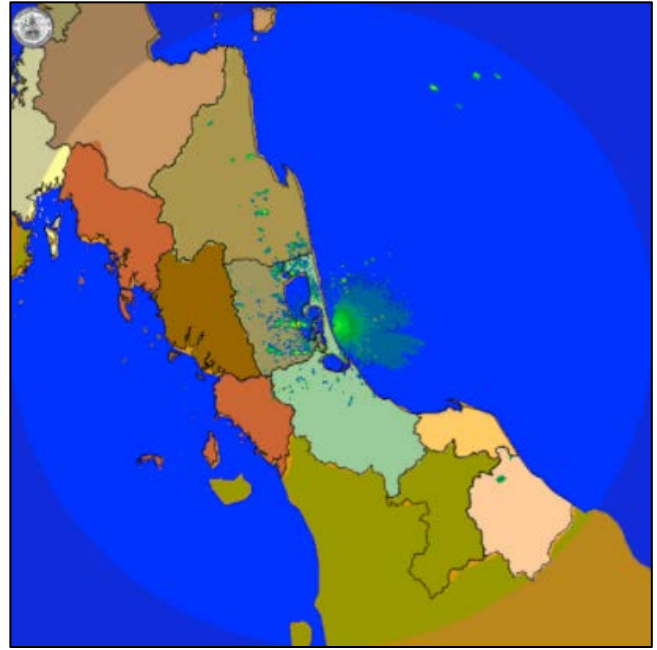
| ภูมิภาค | ความชื้นในดิน [-] ๑ ธ.ค. ๖๔ | ความชื้นในดิน [-] ๖ ม.ค. ๖๕ | แนวโน้ม |
|--------------------|-----------------------------|-----------------------------|---------|
| เหนือ | ๒๐-๔๐ | ๐-๒๐ | ลดลง |
| กลาง | ๔๐-๖๐ | ๒๐-๔๐ | ลดลง |
| ตะวันออกเฉียงเหนือ | ๔๐-๖๐ | ๒๐-๔๐ | ลดลง |
| ตะวันออก | ๔๐-๖๐ | ๔๐-๖๐ | ทรงตัว |
| ตะวันตก | ๔๐-๖๐ | ๒๐-๔๐ | ลดลง |
| ใต้ | ๘๐-๑๐๐ | ๖๐-๘๐ | ลดลง |

หมายเหตุ : ความชื้นในดิน ๐ หมายถึง ดินที่แห้งสนิท และ ๑๐๐ หมายถึง ดินที่อิ่มน้ำ

๕. เรดาร์ตรวจอากาศ ณ วันที่ ๗ มกราคม ๒๕๖๕ (กรมอุตุนิยมวิทยา)



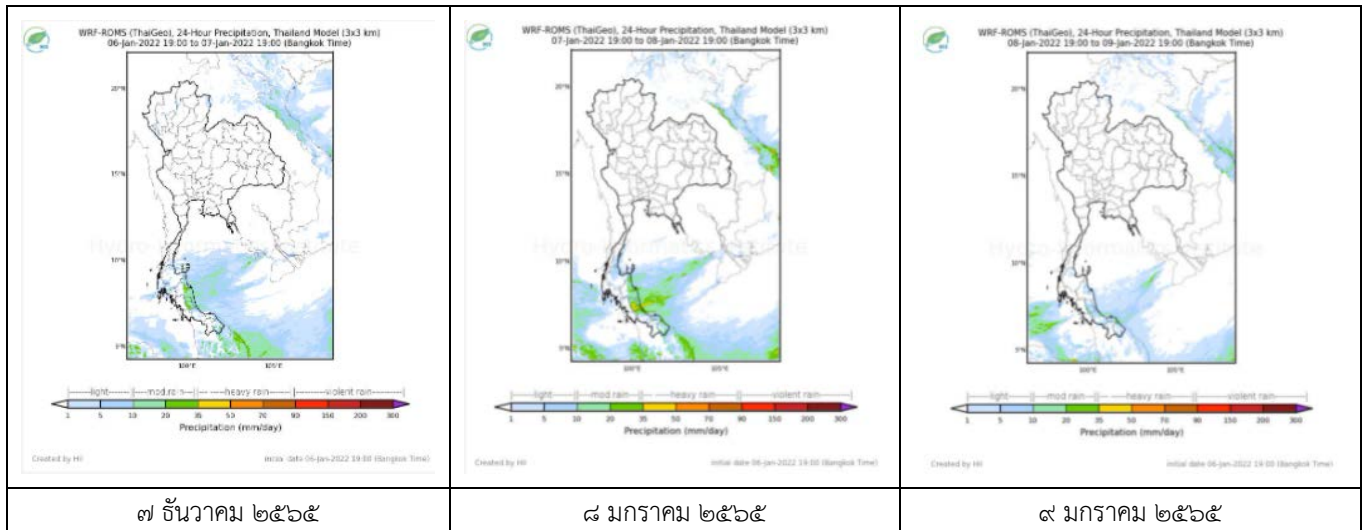
สถานีสุวรรณภูมิ เวลา ๐๘.๓๐ น.



สถานีสทิงพระ จ.สงขลา เวลา ๐๙.๑๕ น.

จากเรดาร์ตรวจอากาศจะพบว่ามีกกลุ่มเมฆฝนปกคลุมกระจายบริเวณภาคกลางและภาคใต้ของประเทศไทย

๖. แผนภาพคาดการณ์ฝนล่วงหน้า ๓ วัน (สถาบันสารสนเทศทรัพยากรน้ำ (องค์การมหาชน))



๗. สถานการณ์น้ำในแหล่งเก็บกักน้ำ ณ วันที่ ๖ มกราคม ๒๕๖๕ (กรมชลประทาน กรมทรัพยากรน้ำ และสทช.)

๗.๑ ปริมาณน้ำในอ่างฯ ๕๒,๘๕๒ ล้าน ลบ.ม. คิดเป็นร้อยละ ๗๕ (ปริมาณน้ำใช้การได้ ๒๙,๓๐๙ ล้าน ลบ.ม. คิดเป็นร้อยละ ๖๒) ปริมาณน้ำในอ่างฯ เทียบกับปี ๒๕๖๔ (๔๒,๗๗๔ ล้าน ลบ.ม. คิดเป็นร้อยละ ๖๐) มากกว่าปี ๒๕๖๔ จำนวน ๑๐,๐๗๗ ล้าน ลบ.ม. ปริมาณน้ำไหลลงอ่างฯ จำนวน ๓๔.๗๑ ลบ.ม. ปริมาณน้ำระบายจำนวน ๘๗.๓๒ ล้าน ลบ.ม. สามารถรับน้ำได้อีก ๑๘,๐๘๑ ล้าน ลบ.ม.

| อ่างเก็บน้ำ | ความจุที่ รณก. (ล้าน ลบ.ม.) | ปริมาณ น้ำในอ่าง | | ปริมาณ น้ำใช้การได้ | | ปริมาณ น้ำไหลลงอ่าง | | ปริมาณ น้ำระบาย | | ปริมาณน้ำ รับได้อีก (ล้าน ม. ^๓) (ความจุที่ รณก.- ปริมาณน้ำปัจจุบัน) |
|-------------|-----------------------------------|-----------------------------------|---------------------|-----------------------------------|--------------------|-----------------------------------|-------------------------------------|-----------------------------------|-------------------------------------|---|
| | | ปริมาณ (ล้าน ม. ^๓) | % น้ำเก็บ กัก | ปริมาณ (ล้าน ม. ^๓) | % น้ำใช้ การ | วันนี้ (ล้าน ม. ^๓) | เมื่อวาน (ล้าน ม. ^๓) | วันนี้ (ล้าน ม. ^๓) | เมื่อวาน (ล้าน ม. ^๓) | |
| ๑.ภูมิพล | ๑๓,๔๖๒ | ๗,๘๖๘ | ๕๘ | ๔,๐๖๘ | ๔๒ | ๐.๐๐ | ๑.๗๒ | ๒๐.๐๐ | ๒๐.๐๐ | ๕,๕๙๔ |
| ๒.สิริกิติ์ | ๙,๕๑๐ | ๔,๓๕๔ | ๔๖ | ๑,๕๐๔ | ๒๓ | ๒.๙๔ | ๑.๒๐ | ๗.๕๐ | ๗.๔๙ | ๕,๑๕๖ |
| ๓.จุฬารัตน์ | ๑๖๔ | ๑๕๔ | ๙๔ | ๑๑๗ | ๙๒ | ๐.๑๔ | ๐.๒๕ | ๐.๐๐ | ๐.๐๐ | ๑๐ |

| | | | | | | | | | | |
|--------------------|--------|--------|----|-------|----|------|-------|-------|-------|-------|
| ๔.อุบลรัตน์ | ๒,๔๓๑ | ๒,๐๑๓ | ๘๓ | ๑,๔๓๒ | ๗๗ | ๐.๐๐ | ๒.๑๔ | ๑๒.๐๒ | ๑๐.๙๑ | ๔๑๘ |
| ๕.ลำปาง | ๑,๙๘๐ | ๑,๒๐๔ | ๖๑ | ๑,๑๐๔ | ๕๙ | ๐.๐๐ | ๐.๐๐ | ๑.๑๔ | ๐.๖๒ | ๗๗๖ |
| ๖.สุรินทร์ | ๑,๙๖๖ | ๑,๖๘๖ | ๘๖ | ๘๕๔ | ๗๕ | ๔.๖๑ | ๓.๑๙ | ๑.๔๒ | ๐.๐๐ | ๒๘๐ |
| ๗.ป่าสักชลสิทธิ์ | ๙๖๐ | ๘๒๖ | ๘๖ | ๘๒๙ | ๘๖ | ๐.๕๖ | ๐.๐๐ | ๓.๕๑ | ๓.๕๓ | ๑๓๔ |
| ๘.ศรีนครินทร์ | ๑๗,๗๔๕ | ๑๖,๓๒๒ | ๙๒ | ๖,๐๕๗ | ๘๑ | ๕.๙๒ | ๐.๘๕ | ๖.๙๖ | ๖.๙๒ | ๑,๔๒๓ |
| ๙.วีรลวงกรณ | ๘,๘๖๐ | ๗,๔๕๖ | ๘๔ | ๔,๔๕๔ | ๗๖ | ๔.๔๖ | ๐.๙๓ | ๗.๐๒ | ๗.๐๒ | ๑,๔๐๔ |
| ๑๐.ขุนด่านปราการชล | ๒๒๔ | ๑๘๘ | ๘๔ | ๑๘๓ | ๘๓ | ๐.๐๓ | ๐.๐๓ | ๑.๒๒ | ๑.๔๑ | ๓๖ |
| ๑๑.รัชชประภา | ๕,๖๓๙ | ๔,๔๕๘ | ๗๙ | ๓,๑๐๗ | ๗๒ | ๓.๙๔ | ๒.๖๖ | ๖.๖๓ | ๘.๕๐ | ๑,๑๘๑ |
| ๑๒.บางกลาง | ๑,๔๕๔ | ๑,๐๙๔ | ๗๕ | ๘๑๘ | ๖๙ | ๗.๘๑ | ๑๐.๒๑ | ๒.๙๗ | ๓.๐๔ | ๓๖๐ |

๗.๒ อ่างเก็บน้ำขนาดกลาง ๔๑๒ แห่ง มีปริมาณน้ำ ๔,๓๕๗ ล้าน ลบ.ม. (๘๕%) ปริมาณน้ำใช้การ ๓,๙๗๐ ล้าน ลบ.ม. (๘๓%)

๗.๓ แหล่งน้ำในพื้นที่นอกเขตชลประทาน ๑๐๒,๐๙๙ แห่ง มีปริมาณน้ำรวม ๗,๐๐๔ ล้าน ลบ.ม. (๘๒%)

๗.๔ อ่างเก็บน้ำขนาดกลางนอกเขตชลประทาน ๖๕ แห่ง ภายใต้การดูแลของกรมทรัพยากรน้ำปริมาณน้ำปัจจุบัน ๑๙๑.๓๙ ล้านลบ.ม. (๘๑%)

| ภูมิภาค | จำนวน (แห่ง) | ปริมาณรวม (ล้าน ลบ.ม.) | ปริมาณน้ำ (ล้าน ลบ.ม.) | | | | | | | |
|--------------------|--------------|------------------------|------------------------|----------|----------|----------|----------|----------|-----------|--------|
| | | | เดือน | | | | | | ปัจจุบัน | |
| | | | ก.ค. ๖๔ | ส.ค. ๖๔ | ก.ย. ๖๔ | ต.ค. ๖๔ | พ.ย. ๖๔ | ธ.ค. ๖๔ | ๓ ม.ค. ๖๕ | ร้อยละ |
| เหนือ | ๑๗,๒๔๙ | ๑,๑๐๓ | ๓๖๕.๔๑ | ๓๕๐.๙๔ | ๓๔๔.๓๗ | ๔๒๓.๔๖ | ๗๙๙.๖๗ | ๘๐๙.๑๖ | ๗๙๓.๗๘ | ๘๑ |
| ตะวันออกเฉียงเหนือ | ๕๔,๕๔๗ | ๓,๕๖๔ | ๒,๑๓๓.๖๔ | ๒,๑๕๐.๓๖ | ๒,๒๓๕.๕๕ | ๒,๑๔๖.๔๑ | ๓,๙๖๖.๖๕ | ๓,๗๘๐.๐๗ | ๓,๔๑๘.๐๓ | ๘๓ |
| กลาง | ๑๖,๓๖๗ | ๑,๑๓๗ | ๗๓๒.๐๔ | ๖๐๙.๗๔ | ๗๒๓.๖๘ | ๖๙๐.๗๓ | ๑,๕๒๐.๓๒ | ๑,๕๒๕.๖๘ | ๑,๓๙๙.๙๐ | ๘๙ |
| ตะวันออกเฉียงใต้ | ๗,๘๐๔ | ๖๓๕ | ๕๒๒.๕๕ | ๔๗๙.๖๕ | ๕๔๐.๔๐ | ๖๒๕.๔๘ | ๙๙๙.๕๖ | ๑,๐๑๐.๖๗ | ๙๑๗.๓๔ | ๙๑ |
| ตะวันตก | ๒,๕๐๖ | ๗๑๑ | ๑๑๓.๙๒ | ๙๖.๓๔ | ๙๔.๔๓ | ๙๑.๙๗ | ๑๕๖.๗๐ | ๑๘๗.๘๗ | ๑๗๘.๐๘ | ๑๐๑ |
| ใต้ | ๓,๖๒๖ | ๑,๓๑๙ | ๒๒๖.๔๓ | ๒๐๐.๙๕ | ๑๙๕.๒๒ | ๑๘๘.๕๘ | ๑๙๙.๒๐ | ๒๓๙.๑๓ | ๒๙๕.๒๓ | ๘๕ |
| รวม | ๑๐๒,๐๙๙.๐๐ | ๘,๔๗๐ | ๔,๐๙๓.๙๙ | ๓,๘๘๗.๙๙ | ๔,๑๘๓.๖๕ | ๔,๑๖๖.๖๓ | ๗,๖๔๒.๑๐ | ๗,๕๕๒.๕๙ | ๗,๐๐๒.๓๖ | ๘๕ |

๘. สถานการณ์น้ำในประเทศ ณ วันที่ ๔ - ๗ มกราคม ๒๕๖๕ (กรมชลประทาน)

| สถานี | แม่น้ำ | อำเภอ | จังหวัด | ระดับตลิ่ง (ม.รทก.) | ระดับน้ำ (ม.รทก.) | | | | แนวโน้ม | เปรียบเทียบระดับตลิ่ง |
|-------|------------|--------------|---------------|---------------------|-------------------|--------|----------|--------|-----------|-----------------------|
| | | | | | อังคาร | พุธ | พฤหัสบดี | ศุกร์ | | |
| | | | | | ๔ ม.ค. | ๕ ม.ค. | ๖ ม.ค. | ๗ ม.ค. | | |
| P.๑ | ปิง | เมือง | เชียงใหม่ | ๓.๗๐ | ๑.๔๔ | ๑.๕๕ | ๑.๕๕ | ๑.๕๔ | ลดลง | - ๒.๑๖ |
| W.๑C | วัง | เมือง | ลำปาง | ๕.๒๐ | -๐.๕๘ | -๐.๕๔ | -๐.๕๐ | -๐.๔๙ | เพิ่มขึ้น | - ๕.๖๙ |
| Y.๑๖ | ยม | บางระกำ | พิษณุโลก | ๗.๓๐ | ๑.๕๙ | ๑.๔๙ | ๑.๓๖ | ๑.๒๓ | ลดลง | - ๖.๐๗ |
| N.๗A | น่าน | เมือง | พิจิตร | ๙.๘๗ | ๑.๓๕ | ๑.๓๐ | ๑.๒๕ | ๑.๒๗ | เพิ่มขึ้น | - ๘.๖๐ |
| C.๒ | เจ้าพระยา | เมือง | นครสวรรค์ | ๒๖.๒๐ | ๑๗.๘๒ | ๑๗.๘๒ | ๑๗.๕๘ | ๑๗.๕๒ | ลดลง | - ๘.๖๘ |
| C.๑๓ | เจ้าพระยา | สรรพยา | ชัยนาท | ๑๖.๓๔ | ๕.๕๕ | ๕.๕๕ | ๕.๕๕ | ๕.๕๕ | ทรงตัว | -๑๐.๗๙ |
| M.๖A | มูล | สตึก | บุรีรัมย์ | ๖.๐๐ | ๐.๕๖ | ๐.๕๕ | ๐.๕๒ | ๐.๔๘ | ลดลง | - ๕.๕๒ |
| M.๗ | มูล | เมือง | อุบลราชธานี | ๗.๐๐ | ๓.๐๔ | ๓.๐๒ | ๓.๐๔ | ๓.๐๕ | เพิ่มขึ้น | - ๓.๙๕ |
| M.๑๙๑ | ลำตะคอง | เมือง | นครราชสีมา | ๓.๕๐ | ๑.๕๓ | ๑.๖๒ | ๑.๕๐ | ๑.๔๒ | ลดลง | - ๒.๐๘ |
| M.๖๙ | ลำเซบก | โครงการพิชผล | อุบลราชธานี | ๗.๓๐ | ๕.๕๓ | ๕.๕๒ | ๕.๔๙ | ๕.๔๗ | ลดลง | - ๑.๘๓ |
| X.๖๔ | คลองท่าแซะ | ท่าแซะ | ชุมพร | ๑๗.๑๓ | ๘.๒๑ | ๘.๐๕ | ๘.๐๔ | ๗.๘๖ | ลดลง | - ๙.๒๗ |
| X.๑๔๙ | คลองกลาย | นบพิตำ | นครศรีธรรมราช | ๓๓.๙๖ | ๒๙.๑๓ | ๒๙.๐๘ | ๒๙.๐๕ | ๒๙.๐๓ | ลดลง | - ๔.๙๓ |
| X.๒๗๔ | แม่น้ำโกลก | แว้ง | นราธิวาส | ๒๔.๑๘ | ๑๙.๕๔ | ๑๙.๘๕ | ๑๙.๓๗ | ๑๙.๒๒ | ลดลง | - ๔.๙๖ |
| X.๓๗A | แม่น้ำตาปี | พระแสง | สุราษฎร์ธานี | ๑๑.๗๐ | ๖.๑๒ | ๖.๐๐ | ๕.๙๕ | ๕.๘๙ | ลดลง | - ๕.๘๑ |

*** ยังไม่ได้รับรายงาน

๙. สถานการณ์น้ำในพื้นที่ลุ่มน้ำโขง ณ วันที่ ๗ มกราคม ๒๕๖๕ (คณะกรรมการจัดการแม่น้ำโขง)

| สถานี | ระดับ อ้างอิง (ม.รทก.) | ระดับ ตลิ่ง (ม.) | ระดับน้ำ (ม.) | | | | | เปรียบเทียบ ระดับ ตลิ่ง (ม.) | ผลต่างของระดับน้ำ (ม.) | | แนว โน้ม |
|--------------------------|------------------------------|------------------------|---------------|--------|--------|--------|--------|------------------------------------|------------------------|-------------------|-------------|
| | | | ๓ ม.ค. | ๔ ม.ค. | ๕ ม.ค. | ๖ ม.ค. | ๗ ม.ค. | | ๓ วัน ย้อนหลัง | ๕ วัน ย้อนหลัง | |
| อ.เชียงแสน จ.เชียงราย | ๓๕๗.๑๑๐ | ๑๒.๘๐ | ๑.๗๘ | ๑.๗๘ | ๑.๗๙ | ๑.๘๗ | ๑.๗๙ | -๑๑.๐๑ | ๐.๐๐ | ๐.๐๑ | ลดลง |
| อ.เชียงคาน จ.เลย | ๑๙๔.๑๑๘ | ๑๖.๐๐ | ๔.๑๑ | ๔.๑๒ | ๔.๐๔ | ๓.๙๔ | ๘.๘๗ | -๗.๑๓ | ๔.๘๓ | ๔.๗๖ | ลดลง |
| อ.เมือง จ.หนองคาย | ๑๕๓.๖๔๘ | ๑๒.๒๐ | ๑.๒๖ | ๑.๒๗ | ๑.๒๗ | ๑.๒๔ | ๑.๑๘ | -๑๑.๐๒ | -๐.๐๙ | -๐.๐๘ | ลดลง |
| อ.เมือง จ.นครพนม | ๑๓๒.๖๘๐ | ๑๒.๐๐ | ๑.๑๓ | ๑.๑๓ | ๑.๑๒ | ๑.๑๑ | ๑.๑๒ | -๑๐.๘๘ | ๐.๐๐ | -๐.๐๑ | เพิ่มขึ้น |
| อ.เมือง จ.มุกดาหาร | ๑๒๔.๒๑๙ | ๑๒.๕๐ | ๑.๖๐ | ๑.๖๐ | ๑.๖๒ | ๑.๖๖ | ๑.๗๐ | -๑๐.๘ | ๐.๐๘ | ๐.๑๐ | เพิ่มขึ้น |
| อ.โขงเจียม จ.อุบลราชธานี | ๘๙.๐๓๐ | ๑๔.๕๐ | ๒.๐๗ | ๒.๐๖ | ๒.๐๕ | ๒.๐๐ | ๒.๐๔ | -๑๒.๔๖ | -๐.๐๑ | -๐.๐๓ | เพิ่มขึ้น |

*** ไม่มีสถานการณ์

๑๐. สถานการณ์เตือนภัย Early Warning ณ วันที่ ๗ มกราคม ๒๕๖๕ (กรมทรัพยากรน้ำ)

| การแจ้งเตือน | สถานี | การแจ้งเตือน | ช่วงเวลา |
|-----------------------------|-------|--------------|----------|
| เตือนสีแดง (อพยพ) | - | - | - |
| เตือนสีเหลือง (เตือนภัย) | - | - | - |
| เตือนสีเขียว (ฝ้าระวัง) | - | - | - |

***ไม่มีสถานการณ์

๑๑. พื้นที่ติดตามและฝ้าระวังสถานการณ์ธรณีพิบัติภัย ณ วันที่ ๗ มกราคม ๒๕๖๕ (กรมทรัพยากรธรณี)

เนื่องจากในพื้นที่เสี่ยงดินถล่มมีปริมาณน้ำฝนไม่ถึงเกณฑ์การฝ้าระวัง ประกอบกับไม่มีพื้นที่คาดการณ์ปริมาณน้ำฝนที่อาจก่อให้เกิดดินถล่มล่วงหน้า จึงไม่มีพื้นที่ติดตามสถานการณ์ธรณีพิบัติภัยดินถล่มและน้ำป่าไหลหลาก

๑๒. เหตุการณ์วิกฤตน้ำปัจจุบัน ณ วันที่ ๗ มกราคม ๒๕๖๕ [เวลา ๑๕.๐๐ น.(เมื่อวาน) - ๐๘.๐๐ น. (วันนี้)]

ไม่มีสถานการณ์

๑๓. สถานการณ์ภาวะน้ำท่วม และสถานการณ์ฝนแล้ง/ฝนทิ้งช่วง ณ วันที่ ๗ มกราคม ๒๕๖๕ (ปก.)

ไม่มีสถานการณ์

๑๔. การคาดหมายลักษณะอากาศ ๗ วันข้างหน้า (ระหว่างวันที่ ๖ - ๑๒ มกราคม ๒๕๖๕)

บริเวณความกดอากาศสูงหรือมวลอากาศเย็นกำลังปานกลางปกคลุมประเทศไทยตอนบนตลอดช่วง ลักษณะเช่นนี้ทำให้บริเวณดังกล่าวมีอากาศเย็นถึงหนาวกับมีหมอกในตอนเช้า โดยภาคเหนือและภาคตะวันออกเฉียงเหนือมีอากาศเย็นถึงหนาว ส่วนภาคกลางและภาคตะวันออกมีอากาศเย็นในตอนเช้า บริเวณยอดดอยมีอากาศหนาวถึงหนาวจัด อุณหภูมิต่ำสุด ๕-๑๕ องศาเซลเซียส และบริเวณยอดภูมีอากาศเย็นถึงหนาว อุณหภูมิต่ำสุด ๘-๑๕ องศาเซลเซียส

ในช่วงวันที่ ๖ - ๑๒ ม.ค. ๖๕ มรสุมตะวันออกเฉียงเหนือที่พัดปกคลุมอ่าวไทยและภาคใต้มีกำลังอ่อนลง ทำให้ภาคใต้มีฝนน้อย โดยมีฝนฟ้าคะนองบางแห่งส่วนมากทางตอนล่างของภาค ส่วนคลื่นลมบริเวณอ่าวไทยมีกำลังอ่อน โดยอ่าวไทยตอนบนมีคลื่นสูงประมาณ ๑ เมตร ส่วนอ่าวไทยตอนล่างมีคลื่นสูง ๑-๒ เมตร และบริเวณที่มีฝนฟ้าคะนองคลื่นสูงประมาณ ๒ เมตร ส่วนบริเวณทะเลอันดามันคลื่นต่ำกว่า ๑ เมตร ห่างฝั่งคลื่นสูงมากกว่า ๑ เมตร

๑๕. ความช่วยเหลือภัยแล้งสะสมของกรมทรัพยากรน้ำ

ความช่วยเหลือในพื้นที่ประสบปัญหาภัยแล้ง ตั้งแต่วันที่ ๑ ตุลาคม ๒๕๖๔ - ๕ มกราคม ๒๕๖๕

| หน่วยงาน | จังหวัด | ปริมาณการ สูบน้ำ (ลบ.ม.) | ปริมาณการ แจกจ่ายน้ำ สะอาด (ลิตร) | น้ำดื่มบรรจุ ขวด (ขวด) | ประโยชน์ที่ได้รับ | | |
|----------|-------------------|--------------------------------|--|------------------------------|-------------------|----------------|-----------------------|
| | | | | | อุปโภค-บริโภค | | พื้นที่เกษตร (ไร่) |
| | | | | | ครัวเรือน | ประชากร | |
| ภาค ๑ | ลำปาง | - | ๔๐๙,๗๕๖ | ๒,๐๐๐ | ๑๖๗,๕๗๘ | ๔๔๗,๔๕๒ | - |
| | เชียงใหม่ | - | ๔๐,๑๐๒ | - | ๒๑,๒๐๑ | ๘๗,๖๗๕ | - |
| | แม่ฮ่องสอน | - | ๓๙,๗๘๙ | - | ๙,๒๔๘ | ๖๐,๙๘๖ | - |
| | เชียงราย | - | ๑๑๘,๘๕๙ | - | ๕๖,๔๗๑ | ๑๗๔,๔๗๗ | - |
| | กำแพงเพชร | - | ๓๙,๕๘๗ | - | ๔๔,๑๒๕ | ๑๗๙,๓๑๐ | - |
| ภาค ๒ | นครสวรรค์ | ๙๐,๗๒๐ | ๓๖,๐๐๐ | - | ๒๗๔ | ๙๐๐ | ๑,๔๐๐ |
| ภาค ๓ | อุดรธานี | ๑,๒๗๕,๓๐๐ | ๓๐,๐๐๐ | - | ๒,๐๒๐ | ๘,๒๖๓ | ๑,๒๗๐ |
| ภาค ๔ | ขอนแก่น | ๙๙๘,๐๘๐ | - | - | ๑,๔๔๕ | ๕,๔๗๙ | - |
| ภาค ๕ | นครราชสีมา | ๑๕๐,๐๐๐ | - | - | ๗๖๘ | ๓,๑๗๕ | - |
| ภาค ๖ | ปราจีนบุรี | ๓๑๓,๖๐๐ | - | - | ๕๐ | ๒๕๐ | ๑,๕๘๐ |
| ภาค ๙ | น่าน | - | ๘,๗๐๐ | - | - | ๙๕ | - |
| | อุดรดิตถ์ | - | ๑๐๙,๑๕๐ | - | ๑,๒๖๙ | ๔,๓๗๐ | - |
| | พิษณุโลก | - | - | ๓,๑๒๐ | - | ๑,๖๙๐ | - |
| | สุโขทัย | - | - | ๑๒๐ | - | ๑๒๐ | - |
| | แพร่ | ๖๗,๒๐๐ | - | - | ๒๕๐ | - | ๗๕๐ |
| ภาค ๑๐ | สุราษฎร์ธานี | ๕๖,๐๐๐ | ๕๔,๐๐๐ | - | ๖๔ | ๓๑๐ | ๒,๖๐๐ |
| ภาค ๑๑ | อำนาจเจริญ | ๑๒๒,๔๐๐ | - | - | ๒,๑๙๓ | ๖,๓๒๐ | ๕๐ |
| | ๑๗ จังหวัด | ๓,๐๗๓,๓๐๐ | ๘๘๕,๙๔๓ | ๕,๒๔๐ | ๓๐๖,๙๕๖ | ๙๘๐,๘๗๒ | ๗,๖๕๐ |

จึงเรียนมาเพื่อโปรดทราบ

นายภาดล ถาวรฤชรัตน์
อธิบดีกรมทรัพยากรน้ำ
ประธานคณะทำงานศูนย์ปฏิบัติการ
ทรัพยากรธรรมชาติและสิ่งแวดล้อม
(ด้านทรัพยากรน้ำ)