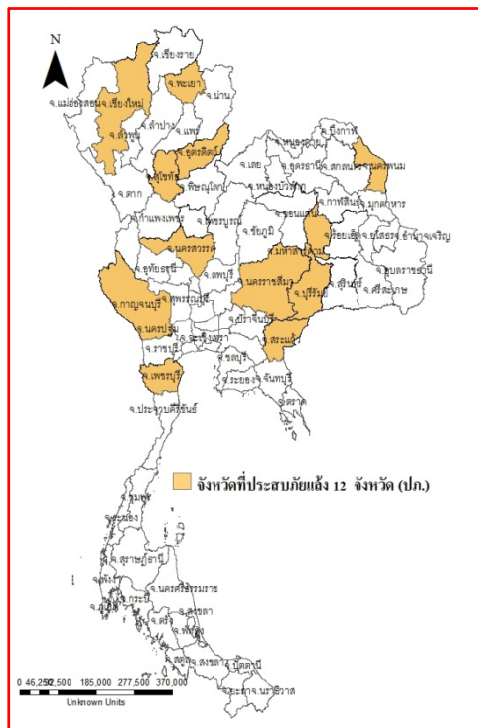




รายงานสถานการณ์น้ำ ศูนย์ป้องกันวิกฤติน้ำ กรมทรัพยากรน้ำ วันอังคารที่ ๘ มีนาคม ๒๕๕๙

สภาวะอากาศ..บริเวณความกดอากาศสูงกำลังอ่อนยังคงปกคลุมประเทศไทยตอนบน ลักษณะเช่นนี้ทำให้ทั่วทุกภาคของประเทศไทยจะมีอุณหภูมิสูงขึ้น และมีหมอกในตอนเช้า กับมีหมอกหนาในบางพื้นที่ โดยมีอากาศร้อนในตอนกลางวัน เว้นแต่ภาคเหนือและภาคตะวันออกเฉียงเหนือยังคงมีอากาศเย็นในตอนเช้า ขอให้ประชาชนดูแลสุขภาพเนื่องจากสภาพอากาศที่เปลี่ยนแปลงและระมัดระวังในการสัญจรผ่านบริเวณที่มีหมอกหนาไว้ด้วย สำหรับลมตะวันออกเฉียงใต้พัดนำความชื้นจากทะเลจีนใต้และอ่าวไทยเข้าปกคลุมภาคกลาง และภาคตะวันออกเฉียงใต้ ลักษณะเช่นนี้ทำให้บริเวณดังกล่าวมีฝนได้ในระยะนี้



สถานการณ์น้ำ

กรมอุตุนิยมวิทยา พยากรณ์ประเทศไทยทุกภาคอุณหภูมิสูงขึ้น กทม.ร้อน-มีฝนตกบางแห่ง

กรมป้องกันและบรรเทาสาธารณภัย ประกาศภัยแล้ง๑๒จ. "แบ่งเวลา-จัดโซนจ่ายน้ำ"

จ.พิษณุโลก แล้งหนักแม่น้ำยมแห้งเหือด ชาวบ้านอ่วม

จ.พระนครศรีอยุธยา ภัยแล้งทำถนนกรุงเก่าพัง ทुरुตัวเป็นหลุมน้ำบร้อยจุด

สถานการณ์น้ำต่างประเทศ

การช่วยเหลือ

สถานการณ์น้ำ

ระดับน้ำในแม่น้ำโขง ที่มาข้อมูล : สรุปสถานการณ์น้ำประจำวัน : ศูนย์ประมวลวิเคราะห์สถานการณ์น้ำ กรมชลประทานระดับน้ำแม่น้ำโขง ณ วันที่ ๗ มีนาคม ๒๕๕๙ ที่สถานีเชียงแสน เชียงคาน หนองคาย นครพนม มุกดาหาร และโขงเจียม วัดได้ ๑.๙๑.๓.๘๐. ๑.๙๖ ๑.๗๑ ๑.๙๓ และ ๒.๐๓ เมตร ตามลำดับ เปรียบเทียบกับตลิ่ง มีค่าเท่ากับ -๙.๘๙ -๑๓.๖๐ -๑๐.๒๔ -๑๐.๙๙ -๑๐.๘๗ และ -๑๓.๔๗ เมตร ตามลำดับ **แนวโน้มระดับน้ำท่า** สถานีนครพนม สถานีมุกดาหาร สถานีโขงเจียม มีแนวโน้มระดับน้ำเพิ่มขึ้น สถานีเชียงแสน สถานีเชียงคาน สถานีหนองคาย มีแนวโน้มระดับน้ำลดลง

ระดับน้ำและคุณภาพน้ำของกลุ่มน้ำสงขลา กลุ่มน้ำทะเลสาบสงขลา ปัจจุบันสถานการณ์น้ำในลำน้ำโดยทั่วไปยังคงอยู่ในภาวะปกติ ระดับน้ำต่ำกว่าระดับตลิ่งต่ำสุด) ระดับน้ำในลำน้ำมีแนวโน้มลดลง สถานการณ์น้ำท่า (๑๖ - ๒๓ ก.พ. ๒๕๕๙) ที่มา: กรมชลประทาน) สถานีคลองลำ อ.ศรีนครินทร์ จ.พัทลุง สถานีคลองน่วย อ เมือง จ.พัทลุง สถานีคลองหระ อ.หาดใหญ่ จ.สงขลา สถานีคลองอู่ตะเภา อ.หาดใหญ่ จ.สงขลา สถานีคลองอู่ตะเภา อ.คลองหอยโข่ง จ.สงขลา สถานีคลองอู่ตะเภา อ.สะเดา จ.สงขลา วัดปริมาณน้ำได้ ๔.๙๕ ๐.๙๐ ๑.๐๐ ๐.๕๓.๑๒.๐๐ และ๘.๙๐ ลบม/วินาที

สถานีตรวจวัดระดับน้ำ (CCTV) ณ วันที่ ๗ มีนาคม ๒๕๕๙ การตรวจวัดระดับน้ำจากกล้อง (CCTV) ระดับน้ำส่วนใหญ่อยู่ในเกณฑ์ปกติ ยกเว้นที่สถานีสะพานมหาโพธิ์ อ.เมือง จ.แพร่ สะพานนครน่านพัฒนา อ.เมือง จ.น่าน และสะพานวัดพระรูป อ.เมือง จ.สุพรรณบุรี ระดับน้ำอยู่ในเกณฑ์เฝ้าระวังน้ำแล้ง

จังหวัด	สถานที่ตั้งกล้อง	แม่น้ำ/ คูน้ำ	วิกฤติ	วิกฤติ	ระดับน้ำ (ม.รทก.)			สถานการณ์	หมายเหตุ
			น้ำแล้ง	น้ำท่วม	พ.ศ.2558				
			ระดับ น้อยกว่า	ระดับ มากกว่า	3 มี.ค	4 มี.ค	7 มี.ค		
จ.ลำพูน	ประปาบ้านปากล่อง อ.เมือง	กวง/ปิง	366.20	369.02	N/A	N/A	N/A	***	ระดับน้ำต่ำกว่า staff
จ.ลำปาง	วัดเกาะวาลูการาม อ.เมือง	วัง	230.09	234.50	228.38	228.38	229.08	น้ำปกติ	↑
จ.แพร่	สะพานมหาโพธิ์ อ.เมือง	ยม	143.18	152.33	144.30	144.30	144.30	เฝ้าระวังน้ำแล้ง	↔
จ.สุโขทัย	สะพานศรีสังขาลัย อ.ศรีสังขาลัย	ยม	60.14	71.78	60.55	60.00	60.50	น้ำปกติ	↑
จ.พิจิตร	สะพานบ้านโพธิ์ทะเล อ.โพธิ์ทะเล	ยม	21.84	31.63	23.50	23.50	23.50	น้ำปกติ	↔
จ.พิษณุโลก	ไนท์บาซาร์ อ.เมือง	น่าน	37.33	45.04	N/A	N/A	N/A	***	ระดับน้ำต่ำกว่า staff
จ.พิจิตร	วัดท่าหลวง อ.เมือง	ยม	27.59	36.21	N/A	N/A	N/A	***	ยังไม่ได้ติดตั้ง staff
จ.นครสวรรค์	วัดเกษไชโยเหนือ อ.ชุมแสง	ยม	18.73	25.60	N/A	N/A	N/A	****	ระดับน้ำต่ำกว่า staff
จ.อุตรดิตถ์	สะพานท่าเสา อ.เมือง	น่าน	49.22	56.91	54.20	54.15	54.30	น้ำปกติ	↑
จ.น่าน	สะพานนครน่านพัฒนา อ.เมือง	น่าน	192.17	197.73	191.70	191.68	191.65	เฝ้าระวังน้ำแล้ง	↓
จ.เชียงราย	สถานีหัวฝาย อ.แม่สาย	แม่สาย/โขง	395.79	396.50	N/A	N/A	N/A	***	ระดับน้ำต่ำกว่า staff
จ.หนองคาย	สำนักงานส่วนอุทก อ.เมือง	โขง	157.85	166.70	N/A	N/A	N/A	***	ระดับน้ำต่ำกว่า staff
จ.นครพนม	นครพนม อ.เมือง	โขง	135.21	144.28	N/A	N/A	N/A	***	ระดับน้ำต่ำกว่า staff
จ.นครพนม	เทศบาล ต.นาแก อ.นาแก	หัวน้ำก่ำ/โขงอีสาน	139.05	142.42	141.68	141.58	141.53	น้ำปกติ	↓
จ.นครราชสีมา	ร.ร.เทศบาล 4 อ.เมือง	ลำตะคอง/มูล	174.60	178.00	176.50	176.55	176.50	น้ำปกติ	↓
จ.บุรีรัมย์	สตึก อ.สตึก	มูล	123.13	128.76	125.75	124.80	124.80	น้ำปกติ	↔
จ.นครสวรรค์	ปากน้ำโพ อ.ปากน้ำโพ	เจ้าพระยา	18.73	25.60	N/A	N/A	N/A	***	ยังไม่ได้ติดตั้ง staff
จ.สิงห์บุรี	เชิงสะพานสิงห์บุรี อ.เมือง	เจ้าพระยา	3.45	11.50	1.90	1.90	2.00	น้ำปกติ	↑
จ.ปทุมธานี	ร.ร.คณะราษฎรบำรุง อ.เมือง	เจ้าพระยา	-1.00	2.80	1.15	1.20	1.10	น้ำปกติ	↓
จ.พระนครศรีอยุธยา	อ.เสนา	น้อย/เจ้าพระยา	2.00	5.00	1.00	1.25	1.00	น้ำปกติ	↓
จ.อุทัยธานี	เชิงสะพานบริรักษ์ อ.เมือง	สะแกกรัง	15.16	19.90	4.00	4.00	4.00	น้ำปกติ	↔
จ.สมุทรสาคร	ท่าอกลม อ.เมือง	ท่าจีน	-8.91	-0.91	-0.69	-1.49	-0.89	น้ำปกติ	↓
จ.สมุทรสาคร	สะพานข้ามแม่น้ำท่าจีน 3 อ.เมือง	ท่าจีน	-5.11	0.57	0.06	-0.24	-0.19	น้ำปกติ	↓
จ.นครปฐม	สะพานบุญรัตน์ประชานุวัฒน์ อ.สามพราน	ท่าจีน	-5.59	***	0.88	0.88	0.88	น้ำปกติ	↔
จ.สุพรรณบุรี	สะพานวัดพระรูป อ.เมือง	ท่าจีน	-1.26	2.75	-0.06	-0.16	-0.36	เฝ้าระวังน้ำแล้ง	↓
จ.สุพรรณบุรี	สะพานข้ามแม่น้ำท่าจีน ทางหลวง 3365 อ.สามชุก	ท่าจีน	1.55	5.18	N/A	N/A	N/A	***	↓
จ.ชัยนาท	สะพานสามง่าม-ท่าโบสถ์ อ.หันคา	ท่าจีน	10.69	12.83	10.72	10.82	10.82	น้ำปกติ	↔
จ.ฉะเชิงเทรา	เชิงสะพานฉะเชิงเทรา อ.เมือง	เจ้าพระยา	-0.01	1.90	1.00	0.80	1.00	น้ำปกติ	↑
จ.จันทบุรี	ตรงข้ามวัดจันทนาราม อ.เมือง	จันทบุรี/ชายฝั่งทะเลตะวันออก	0.20	3.73	0.65	0.70	0.90	น้ำปกติ	↑
จ.เพชรบุรี	เทศบาลเมืองเพชรบุรี อ.เมือง	เพชรบุรี	-	3.18	1.25	1.15	1.30	น้ำปกติ	↑
จ.ประจวบคีรีขันธ์	ร.ร.อนุบาลบางสะพาน อ.บางสะพาน	คลองบางสะพาน/ชายฝั่งทะเลตะวันตก	-	3.30	0.50	0.70	0.95	น้ำปกติ	↑

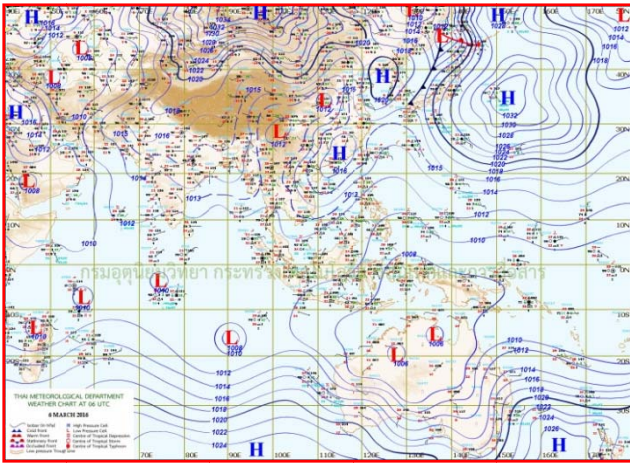
*N/A คือ อ่านค่าระดับจากไม้วัดระดับ (Staff) ไม่ได้ / ไม้วัดระดับ (Staff) ชำรุด

ปริมาณน้ำฝนสูงสุด (มม.)

จังหวัด	๒๘ ก.พ.๕๙	๒๙ ก.พ.๕๙	๑ มี.ค.๕๙	๒ มี.ค.๕๙	๓ มี.ค.๕๙
จ.นครนายก	-	-	-		
จ.ปราจีนบุรี	-	-	-		
จ.สระแก้ว	-	-	-		
จ.ฉะเชิงเทรา	-	-	-		
จ.ชลบุรี	-	-	-		
จ.ระยอง	-	-	-		
จ.จันทบุรี	-	-	-		
จ.ตราด	-	-	-		
จ.สุพรรณบุรี	-	-	-		
จ.กาญจนบุรี	-	-	-		
จ.ราชบุรี	-	-	-		
จ.นครปฐม	-	-	-		
จ.เพชรบุรี	-	-	-		
จ.ประจวบคีรีขันธ์	-	-	-		
จ.ชุมพร	-	๐.๒	๒๐.๐		
จ.สุราษฎร์ธานี	๔๐.๒	๐.๒	-		
จ.นครศรีธรรมราช	๗๙.๐	๕.๒	-		
จ.พัทลุง	-	-	-		
จ.สงขลา	-	-	-		
จ.ปัตตานี	-	-	-		
จ.ยะลา	-	-	-		
จ.นราธิวาส	-	-	-		
จ.ระนอง	-	-	-		
จ.พังงา	-	-	-		
จ.กระบี่	-	-	-		
จ.ภูเก็ต	๔.๒	-	๔.๓		
จ.ตรัง	-	-	-		
จ.สตูล	-	-	-		

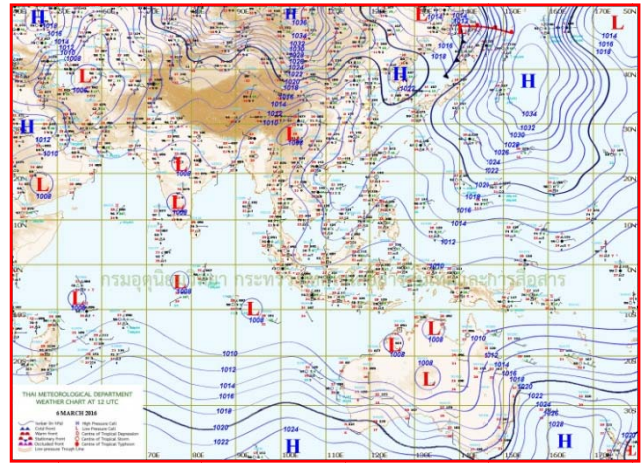


แผนที่อากาศ



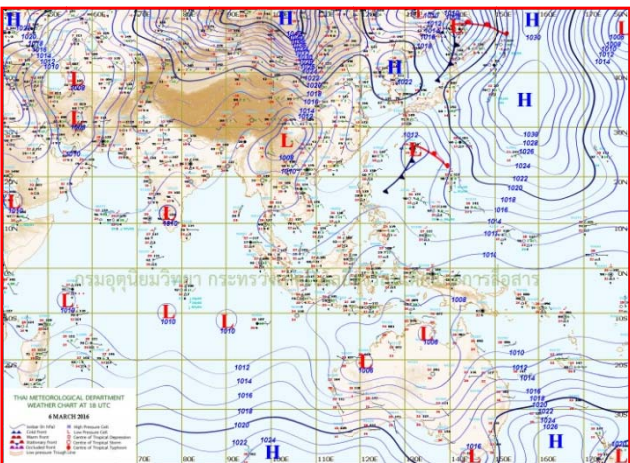
๖ มี.ค.๕๙ เวลา ๐๓:๐๐ น.

๑



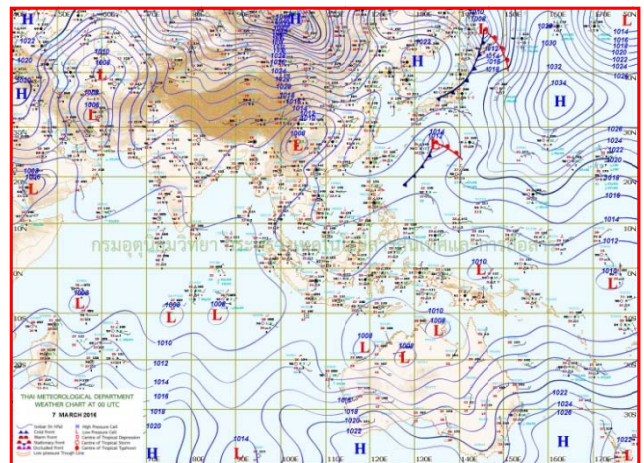
๖ มี.ค.๕๙ เวลา ๐๙:๐๐ น.

๒



๗ มี.ค.๕๙ เวลา ๐๙:๐๐ น.

๓



๗ มี.ค.๕๙ เวลา ๐๗:๐๐ น.

๔

รายงานปริมาณน้ำฝนจากกรมอุตุนิยมวิทยา

วันที่ 7 มีนาคม 2559

รายงานฝน เวลา 07.00 น.ของวันที่ 6 มีนาคม 2559

สถานีอุตุนิยมวิทยา					ปริมาณน้ำฝน24 ชม.(mm)	ปริมาณน้ำฝนสะสม(mm.)								
ภาคเหนือ					สูงสุด ของประเทศ	0.2	348.0	ภาคใต้ฝั่งตะวันออก						
สถานีอุตุนิยมวิทยา	ปริมาณน้ำฝน24 ชม.(mm)	ปริมาณน้ำฝนสะสม(mm.)	ปริมาณฝนมี.ค.(mm.)	สถานะฝนสะสมปัจจุบันเทียบกับค่าเฉลี่ย 30 ปี	สูงสุด ของภาคเหนือ	-	116.5	สถานีอุตุนิยมวิทยา	ปริมาณน้ำฝน24 ชม.(mm)	ปริมาณน้ำฝนสะสม(mm.)	ปริมาณฝนมี.ค.(mm.)	สถานะฝนสะสมปัจจุบันเทียบกับค่าเฉลี่ย 30 ปี		
					สูงสุด ของภาคตะวันออกเฉียงเหนือ	0.2	105.7							
แม่ฮ่องสอน	ไม่มีฝน	28.2	16.8	สูงกว่า	สูงสุด ของภาคตะวันออก	-	169.4	เพชรบุรี	ไม่มีฝน	4.5	33.1	ต่ำกว่า		
ดอยอ่างขาง	ไม่มีฝน	83.5	***	***	สูงสุด ของภาคใต้ฝั่งตะวันออก	-	348.0	หนองพลับ สกษ.	ไม่มีฝน	73.3	27.5	สูงกว่า		
เชียงใหม่	ไม่มีฝน	37.4	28.2	สูงกว่า	สูงสุด ของภาคใต้ฝั่งตะวันตก	-	253.5	หัวหิน	-	41.8	53.9	ต่ำกว่า		
เชียงใหม่ สกษ.	ไม่มีฝน	56.6	35.3	สูงกว่า	ภาคตะวันออกเฉียงเหนือ			ประจวบคีรีขันธ์	-	51.7	71.8	ต่ำกว่า		
ทุ่งช้าง	ไม่มีฝน	44.9	46.2	ต่ำกว่า	สถานีอุตุนิยมวิทยา	ปริมาณน้ำฝน24 ชม.(mm)	ปริมาณน้ำฝนสะสม(mm.)	ปริมาณฝนมี.ค.(mm.)	สถานะฝนสะสมปัจจุบันเทียบกับค่าเฉลี่ย 30 ปี	ชุมพร	ไม่มีฝน	116.6	97.2	ต่ำกว่า
พะเยา	ไม่มีฝน	49.8	30.2	สูงกว่า						สวี สกษ.	ไม่มีฝน	99.2	42.3	ต่ำกว่า
หัวฝาง	ไม่มีฝน	46.2	33.5	สูงกว่า	เกาะสมุย	ไม่มีฝน	164.9	80.8	สูงกว่า					
เด่น	ไม่มีฝน	40.6	18.8	สูงกว่า	เลย สกษ.	ไม่มีฝน	57.4	35.6	สูงกว่า	สุราษฎร์ธานี	ไม่มีฝน	89.1	24.0	ต่ำกว่า
แม่สะเรียง	ไม่มีฝน	34.8	14.2	สูงกว่า	หนองคาย	-	81.8	39.8	สูงกว่า	นครศรีธรรมราช	ไม่มีฝน	233.0	89.7	สูงกว่า
แม่ใจ สกษ.	-	-	19.0	ต่ำกว่า	เลย	ไม่มีฝน	34.5	39.3	สูงกว่า	นครศรีธรรมราช สกษ.	ไม่มีฝน	212.5	35.5	สูงกว่า
เชียงใหม่	ไม่มีฝน	79.5	17.8	สูงกว่า	อุดรธานี	0.2	30.3	49.7	ต่ำกว่า	สุราษฎร์ธานี สกษ.	ไม่มีฝน	162.1	51.0	สูงกว่า
ลำปาง	-	116.5	22.8	สูงกว่า	สกลนคร สกษ.	ไม่มีฝน	11.7	44.1	ต่ำกว่า	พระแสง สอท.	ไม่มีฝน	109.6	102.7	สูงกว่า
ลำพูน	ไม่มีฝน	44.8	13.1	สูงกว่า	สกลนคร	ไม่มีฝน	14.6	57.5	ต่ำกว่า	ฉวาง	ไม่มีฝน	58.0	116.9	ต่ำกว่า
แพร่	ไม่มีฝน	33.3	27.6	สูงกว่า	นครพนม	0.1	29.8	60.1	ต่ำกว่า	พิทลุง สกษ.	ไม่มีฝน	257.5	79.7	สูงกว่า
น่าน	ไม่มีฝน	68.6	32.7	สูงกว่า	นครพนม สกษ.	ไม่มีฝน	21.7	43.1	ต่ำกว่า	สงขลา	ไม่มีฝน	217.0	59.7	สูงกว่า
บ้าน สกษ.	ไม่มีฝน	68.5	34.3	สูงกว่า	หนองบัวลำภู	ฝนเล็กน้อย	23.7	***	***	หาดใหญ่	ไม่มีฝน	153.6	75.1	สูงกว่า
ลำปาง สกษ.	ไม่มีฝน	84.8	8.2	สูงกว่า	ขอนแก่น	ไม่มีฝน	27.9	42.1	ต่ำกว่า	คอนขันธ์ สกษ.	ไม่มีฝน	347.3	35.7	สูงกว่า
อุดรดิตถ์	ไม่มีฝน	27.3	23.4	สูงกว่า	มหาสารคาม	ไม่มีฝน	40.8	51.8	สูงกว่า	สะเดา	ไม่มีฝน	105.5	91.2	สูงกว่า
สุโขทัย	ไม่มีฝน	28.8	16.6	สูงกว่า	มุกดาหาร	ไม่มีฝน	13.8	38.8	ต่ำกว่า	ปัตตานี	ไม่มีฝน	76.8	49.4	สูงกว่า
ศรีสะเกษ สกษ.	ไม่มีฝน	29.0	24.9	สูงกว่า	ท่าพระ สกษ.	ไม่มีฝน	31.7	33.8	ต่ำกว่า	ยะลา สกษ.	ไม่มีฝน	305.9	***	***
นลัมสิค	ไม่มีฝน	47.5	43.8	สูงกว่า	กาฬสินธุ์	ไม่มีฝน	30.6	47.1	สูงกว่า	นราธิวาส	ไม่มีฝน	348.0	117.4	สูงกว่า
แม่สอด	ไม่มีฝน	53.6	15.5	สูงกว่า	ชัยภูมิ	ไม่มีฝน	105.7	51.3	สูงกว่า	ภาคใต้ฝั่งตะวันตก				
ตาก	ไม่มีฝน	38.9	12.1	สูงกว่า	ร้อยเอ็ด สกษ.	ไม่มีฝน	39.8	42.0	สูงกว่า	สถานีอุตุนิยมวิทยา	ปริมาณน้ำฝน24 ชม.(mm)	ปริมาณน้ำฝนสะสม(mm.)	ปริมาณฝนมี.ค.(mm.)	สถานะฝนสะสมปัจจุบันเทียบกับค่าเฉลี่ย 30 ปี
เชียงใหม่	ไม่มีฝน	41.7	21.8	สูงกว่า	ร้อยเอ็ด	ไม่มีฝน	22.9	41.2	ต่ำกว่า					
พิษณุโลก	ไม่มีฝน	43.1	26.7	สูงกว่า	อุบลราชธานี (ศูนย์)	ไม่มีฝน	25.5	30.5	สูงกว่า	ระนอง	ไม่มีฝน	94.30	33.80	สูงกว่า
เพชรบูรณ์	ไม่มีฝน	42.2	47.9	สูงกว่า	อุบลราชธานี สกษ.	ไม่มีฝน	4.8	26.5	ต่ำกว่า	ตะกั่วป่า	ไม่มีฝน	20.10	67.90	ต่ำกว่า
กำแพงเพชร	ไม่มีฝน	22.9	36.7	สูงกว่า	ศรีสะเกษ	ไม่มีฝน	-	43.5	ต่ำกว่า	กระบี่	ไม่มีฝน	64.60	98.30	ต่ำกว่า
อุ้มผาง	ไม่มีฝน	30.4	47.9	สูงกว่า	ท่าตูม	ไม่มีฝน	31.4	44.2	สูงกว่า	ภูเก็ต	ไม่มีฝน	65.80	73.50	ต่ำกว่า
พิจิตร สกษ.	ไม่มีฝน	13.1	20.9	ต่ำกว่า	นครราชสีมา	ฝนเล็กน้อย	38.0	37.1	สูงกว่า	ภูเก็ต (ศูนย์)	ไม่มีฝน	253.50	100.30	สูงกว่า
ดอยมเขตร์ สกษ.	ไม่มีฝน	53.8	15.2	สูงกว่า	สุรินทร์	ไม่มีฝน	16.0	45.6	ต่ำกว่า	เกาะสันตา	ไม่มีฝน	35.20	60.30	ต่ำกว่า
วิเชียรบุรี	ไม่มีฝน	0.1	50.6	ต่ำกว่า	สุรินทร์ สกษ.	ไม่มีฝน	10.4	30.4	ต่ำกว่า	ตรัง	-	85.80	83.40	สูงกว่า
ภาคกลาง					ไซคชัย	ไม่มีฝน	33.7	37.5	สูงกว่า	สตูล	ไม่มีฝน	32.50	122.00	สูงกว่า
สถานีอุตุนิยมวิทยา	ปริมาณน้ำฝน24 ชม.(mm)	ปริมาณน้ำฝนสะสม(mm.)	ปริมาณฝนมี.ค.(mm.)	สถานะฝนสะสมปัจจุบันเทียบกับค่าเฉลี่ย 30 ปี	ปากช่อง สกษ.	ไม่มีฝน	35.7	69.3	ต่ำกว่า	สรุปปริมาณฝนมาก	สถานีอุตุนิยมวิทยา	ปริมาณน้ำฝน24 ชม.(mm)	ปริมาณน้ำฝนสะสม(mm.)	
					นางรอง	ไม่มีฝน	15.2	47.9	ต่ำกว่า					
นครสวรรค์	ไม่มีฝน	6.8	33.1	ต่ำกว่า	บุรีรัมย์	ไม่มีฝน	15.1	44.6	ต่ำกว่า					
ตากฟ้า สกษ.	ไม่มีฝน	17.8	28.1	ต่ำกว่า	ภาคตะวันออก					1	อุดรธานี	0.2	30.3	
ชัยนาท สกษ.	ไม่มีฝน	-	22.5	ต่ำกว่า	สถานีอุตุนิยมวิทยา	ปริมาณน้ำฝน24 ชม.(mm)	ปริมาณน้ำฝนสะสม(mm.)	ปริมาณฝนมี.ค.(mm.)	สถานะฝนสะสมปัจจุบันเทียบกับค่าเฉลี่ย 30 ปี	2	นครพนม	0.1	29.8	
อุทัยธานี	ไม่มีฝน	-	43.5	ต่ำกว่า						3	อุทอง สกษ.	ไม่มีฝน	14.3	
พระนครศรีอยุธยา	ไม่มีฝน	9.9	***	***	นครนายก	ไม่มีฝน	9.9	***	***	4	อุ้มผาง	ไม่มีฝน	30.4	
บัวชุม	ไม่มีฝน	17.1	45.8	ต่ำกว่า	ปราจีนบุรี	ไม่มีฝน	24.6	49.9	ต่ำกว่า	5	อุบลราชธานี สกษ.	ไม่มีฝน	4.8	
ปทุมธานี สกษ.	ไม่มีฝน	49.6	64.0	สูงกว่า	กบินทร์บุรี	ไม่มีฝน	19.0	มีค.	ต่ำกว่า	สรุปปริมาณฝนน้อย				
สมุทรปราการ สกษ.	ไม่มีฝน	49.6	***	***	สระแก้ว	ไม่มีฝน	5.5	55.7	ต่ำกว่า	1	ตะกั่วป่า	0.2	3,234.1	
ทองผาภูมิ	ไม่มีฝน	48.7	46.4	สูงกว่า	ฉะเชิงเทรา	ไม่มีฝน	32.8	70.9	ต่ำกว่า	2	หาดใหญ่	1.2	1,251.8	
สุพรรณบุรี	ไม่มีฝน	54.8	18.9	สูงกว่า	ชลบุรี	ไม่มีฝน	102.9	47.5	สูงกว่า	3	เกาะสันตา	1.4	2,130.8	
ลพบุรี	ไม่มีฝน	54.8	32.1	สูงกว่า	เกาะสีชัง	-	55.1	49.6	สูงกว่า	4	ฉวาง	1.5	1,818.4	
สุทอง สกษ.	ไม่มีฝน	40.9	26.9	สูงกว่า	พิทมา	ไม่มีฝน	93.9	53.3	สูงกว่า	5	สะเดา	1.6	896.0	
สนมณีนสุพรรณภูมิ	ไม่มีฝน	40.9	20.2	ต่ำกว่า	อรัญประเทศ	ไม่มีฝน	4.9	52.4	ต่ำกว่า	ปริมาณฝนสูงสุด				
สมุทรสงคราม	-	55.8	***	***	แหลมฉบัง	-	61.4	52.9	สูงกว่า	ฝนสะสมสูงสุด				
กาญจนบุรี	ไม่มีฝน	55.8	29.0	สูงกว่า	สัตหีบ	ไม่มีฝน	82.6	58.8	สูงกว่า	นราธิวาส				
นครปฐม	-	118.0	10.6	สูงกว่า	ระยอง	ไม่มีฝน	113.7	70.3	สูงกว่า	ไม่มีฝน				
กรุงเทพฯ บางนา สกษ.	ไม่มีฝน	118.0	25.0	สูงกว่า	หัวไผ่ สกษ.	ไม่มีฝน	142.9	36.8	สูงกว่า					
กรุงเทพฯ ท่าเรือคลองเตย	ไม่มีฝน	73.6	52.6	สูงกว่า	จันทบุรี	ไม่มีฝน	41.4	71.9	ต่ำกว่า					
กรุงเทพฯ หนองจอก	ไม่มีฝน	72.6	42.1	สูงกว่า	พัลวัน สกษ.	-	55.7	77.4	ต่ำกว่า					
สนมณีนครเนื่อง	ไม่มีฝน	-	40.4	ต่ำกว่า	ตราด	-	169.4	115.3	สูงกว่า					
ปารัง	ไม่มีฝน	-	32.5	ต่ำกว่า									ศูนย์เขลาลา	ศูนย์ป้องกันวิกฤตการณ์ทรัพยากรน้ำ
ราชบุรี	ไม่มีฝน	0.3	70.9	ต่ำกว่า										

สัญลักษณ์ ***ไม่มีข้อมูล - ยังไม่ได้รับรายงาน/ไม่มีข้อมูล/ไม่มีฝน

หมายเหตุ ได้รับรายงานเพิ่มเติมโดยการบันทึกของเจ้าหน้าที่เป็นรายวัน ณ เวลา 07:00 น.

ปริมาณฝนสูงสุดรายนี้เท่ากับ 138.2 มม. ที่ตราด ต.คลองใหญ่ อ.คลองใหญ่ จ.ตราด

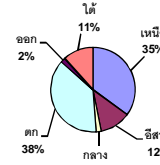
รายงานสรุปรายงานน้ำในอ่างเก็บน้ำขนาดใหญ่และขนาดกลาง

รายงานสถานการณ์ ณ. วันที่ 7 มีนาคม 2559

ปริมาณน้ำในอ่างที่ใช้การได้ในสัปดาห์นี้ + มากกว่า / - น้อยกว่า สัปดาห์ก่อน 350.64 ล้าน ลบ.ม.

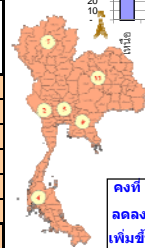
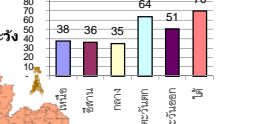
สรุปรายงานปริมาณน้ำในอ่างเก็บน้ำที่ใช้ในทุกกิจกรรมทั่วประเทศ มากกว่าปริมาณน้ำที่ไหลเข้าอ่าง เมื่อเทียบกับสัปดาห์ที่ผ่านมา ควรใช้น้ำอย่างระมัดระวัง

ปริมาณน้ำรวมทั่วประเทศ
70,520 ล้าน ลบ.ม. (100%)



ปริมาณน้ำรวมทั่วประเทศ
(เมื่อเทียบกับปริมาณน้ำรวม
ทั้งประเทศ) ณ.
วันที่ 7 มีนาคม 2559 เท่ากับ
36,175 ล้าน ลบ.ม. หรือ เท่ากับ
51%
วันที่ 7 มีนาคม 2558 เท่ากับ
40,908 ล้าน ลบ.ม. หรือ เท่ากับ
58%

% ปริมาณน้ำรวมแต่ละภาคมีจกวัน



คงที่ 4 อ่าง
ลดลง 32 อ่าง
เพิ่มขึ้น 1 อ่าง

ภาค	สถานการณ์ปริมาณน้ำในอ่าง				ปริมาณน้ำ เปลี่ยนแปลง (ล้าน ม.³)	สถานะ
	ลดลง (แห่ง)	คงที่ (แห่ง)	เพิ่มขึ้น (แห่ง)	รวม (แห่ง)		
ภาคเหนือ	6	1	-	7	-94.00	ปริมาณน้ำในอ่างเก็บน้ำลดลง
ภาคตะวันออกเฉียงเหนือ	10	2	-	12	-70.00	ปริมาณน้ำในอ่างเก็บน้ำลดลง
ภาคกลาง	2	1	-	3	-18.00	ปริมาณน้ำในอ่างเก็บน้ำลดลง
ภาคตะวันตก	2	-	-	2	-104.00	ปริมาณน้ำในอ่างเก็บน้ำลดลง
ภาคตะวันออก	8	-	1	9	-26.64	ปริมาณน้ำในอ่างเก็บน้ำลดลง
ภาคใต้	4	-	-	4	-38.00	ปริมาณน้ำในอ่างเก็บน้ำลดลง
รวมทั้งประเทศ	32	4	1	37	-350.64	ปริมาณน้ำในอ่างเก็บน้ำลดลง

ภาค อ่างเก็บน้ำ เชื้อน	ความจุ ที่ รณค. (ล้าน ม.³)	ปริมาณน้ำ ที่ใช้งาน ไม่ได้ (ล้าน ม.³)	ใช้การ ได้จริง (ล้าน ม.³)	ปริมาณน้ำรวม วันที่ 7 มีนาคม 2558		ปัจจุบัน วันที่ 7 มีนาคม 2559				สัปดาห์ก่อน วันที่ 1 มีนาคม 2559				ปริมาณน้ำ + เพิ่มขึ้น - ลดลง (ล้าน ม.³)	สถานการณ์ ปริมาณน้ำ ในอ่าง	
				%	%	ปริมาณน้ำรวม		ปริมาณน้ำใช้การได้จริง		ปริมาณน้ำรวม		ปริมาณน้ำใช้การได้จริง				
						ปริมาณน้ำ (ล้าน ม.³)	%	ปริมาณน้ำ (ล้าน ม.³)	%	ปริมาณน้ำ (ล้าน ม.³)	%	ปริมาณน้ำ (ล้าน ม.³)	%			
ภาคเหนือ (7)																
1	ภูผาเหล็ก (2) ดาก	13,462	3,800	9,662	5,737	43%	4,577	34%	777	6%	4,611	34%	811	6%	-34.00	ลดลง
2	สิริกิติ์ (2) อุดรดิต	9,510	2,850	6,660	5,453	57%	4,258	45%	1,408	15%	4,309	45%	1,459	15%	-51.00	ลดลง
3	แม่งัด เข้มใหม่	265	22	243	153	58%	55	21%	33	12%	56	21%	34	13%	-1.00	ลดลง
4	แม่งาว เข้มใหม่	263	14	249	45	17%	30	11%	16	6%	30	11%	16	6%	-	คงที่
5	ก้ามกราม ลำปาง	106	4	102	56	53%	27	25%	23	22%	28	26%	24	23%	-1.00	ลดลง
6	กักคองมา ลำปาง	170	6	164	78	46%	23	14%	17	10%	24	14%	18	11%	-1.00	ลดลง
7	แควน้อย พิษณุโลก	939	43	896	451	48%	327	35%	284	30%	333	35%	290	31%	-6.00	ลดลง
รวมภาคเหนือ 35.05%		24,715	6,739	17,976	11,973	48%	9,297	38%	2,558	10%	9,391	38%	2,652	11%	-94.00	ลดลง
ภาคตะวันออกเฉียงเหนือ (12)																
8	ห้วยหลวง อุดรธานี	135	7	128	45	33%	24	18%	17	13%	25	19%	18	13%	-1.00	ลดลง
9	น้ำอูน สกลนคร	520	43	477	254	49%	162	31%	119	23%	164	32%	121	23%	-2.00	ลดลง
10	น้ำพุง (2) สกลนคร	166	10	156	59	36%	61	37%	51	31%	62	37%	52	31%	-1.00	ลดลง
11	จุฬารัตน์ (2) ชัยภูมิ	164	37	127	80	49%	60	37%	23	14%	61	37%	24	15%	-1.00	ลดลง
12	อุบลรัตน์ (2) ขอนแก่น	2,431	581	1,850	1,054	43%	630	26%	49	2%	640	26%	59	2%	-10.00	ลดลง
13	ลำปาว กาฬสินธุ์	1,980	100	1,880	780	39%	578	29%	478	24%	609	31%	509	26%	-31.00	ลดลง
14	ลำตะคอง นครราชสีมา	314	23	291	132	42%	101	32%	78	25%	104	33%	81	26%	-3.00	ลดลง
15	ลำพระเพลิง นครราชสีมา	110	1	109	27	25%	69	63%	68	62%	69	63%	68	62%	-	คงที่
16	มูลขม นครราชสีมา	141	7	134	64	45%	42	30%	35	25%	43	30%	36	26%	-1.00	ลดลง
17	ลำแจะ นครราชสีมา	275	7	268	131	48%	83	30%	76	28%	83	30%	76	28%	-	คงที่
18	ลำนางรองบุรีรัมย์	121	3	118	72	60%	62	51%	59	49%	63	52%	60	50%	-1.00	ลดลง
19	สิรินธร (2) อุบลราชธานี	1,966	831	1,135	1,230	63%	1,133	58%	302	15%	1,152	59%	321	16%	-19.00	ลดลง
รวมภาคตะวันออกเฉียงเหนือ 11.80%		8,324	1,650	6,674	3,928	47%	3,005	36%	1,355	16%	3,076	37%	1,425	17%	-70.00	ลดลง
ภาคกลาง (3)																
20	ป่าสักชลสิทธิ์ ลพบุรี	960	3	957	472	49%	372	39%	369	38%	388	40%	385	40%	-16.00	ลดลง
21	ห้วยเสลา อุทัยธานี	160	17	143	51	32%	47	29%	30	19%	47	29%	30	19%	-	คงที่
22	กระเสียว สุพรรณบุรี	240	40	200	110	46%	60	25%	20	8%	62	26%	22	9%	-2.00	ลดลง
รวมภาคกลาง 1.93%		1,360	60	1,300	633	47%	479	35%	419	31%	497	37%	437	32%	-18.00	ลดลง
ภาคตะวันตก (2)																
23	ศรีนครินทร์ (2) กาญจนบุรี	17,745	10,265	7,480	12,610	71%	12,412	70%	2,147	12%	12,458	70%	2,193	12%	-46.00	ลดลง
24	วชิราลงกรณ (2) กาญจนบุรี	8,860	3,012	5,848	4,763	54%	4,567	52%	1,555	18%	4,625	52%	1,613	18%	-58.00	ลดลง
รวมภาคตะวันตก 37.73%		26,605	13,277	13,328	17,373	65%	16,979	64%	3,702	14%	17,083	64%	3,806	14%	-104.00	ลดลง
ภาคตะวันออก (5+4)																
25	เขื่อนลพบุรี นครนายก	224	4.00	220	91	41%	103	46%	99	44%	110	49%	106	47%	-7.00	ลดลง
26	คลองสิียด ฉะเชิงเทรา	420	30.00	390	118	28%	118	28%	88	21%	126	30%	96	23%	-8.00	ลดลง
27	บางพระ (3) ชลบุรี	117	12.00	105	47	40%	34	29%	22	19%	35	30%	23	20%	-1.00	ลดลง
28	หนองปลาไหล (3)ระยอง	164	13.75	150	119	73%	140	85%	126	77%	144	88%	130	80%	-4.00	ลดลง
29	ประแสร์ (3) ระยอง	248	20.00	228	204	82%	201	81%	181	73%	206	83%	186	75%	-5.00	ลดลง
30	มาบประชัน (3) ระยอง	17	0.72	16	7	41%	10	58%	9	54%	10	60%	9.24	56%	-0.30	ลดลง
31	หนองค้อ (3) ระยอง	21	1.00	20	11	50%	6	27%	5	22%	6	27%	4.86	23%	-0.14	ลดลง
32	คลองทราย (3) ระยอง	71	3.00	68	23	33%	35	49%	32	45%	37	52%	33.83	47%	-1.98	ลดลง
33	คลองใหญ่ (3) ระยอง	40	3.00	37	12	31%	26	65%	23	57%	25	63%	22.23	55%	0.77	เพิ่มขึ้น
รวมภาคตะวันออก 1.87%		1,322	87	1,235	633	48%	672	51%	585	44%	699	53%	611	46%	-26.64	ลดลง
ภาคใต้ (4)																
34	แก่งกระจาน เพชรบุรี	710	67	643	372	52%	274	39%	207	29%	278	39%	211	30%	-4.00	ลดลง
35	ปราณบุรี ประจวบคีรีขันธ์	391	18	373	210	54%	90	23%	72	18%	92	24%	74	19%	-2.00	ลดลง
36	รัชชประภา (2) สุราษฎร์ธานี	5,639	1,352	4,287	4,421	78%	4,403	78%	3,051	54%	4,422	78%	3,070	54%	-19.00	ลดลง
37	บางลาง (2) ยะลา	1,454	260	1,194	1,365	94%	977	67%	717	49%	990	68%	730	50%	-13.00	ลดลง
รวมภาคใต้ 11.62%		8,194	1,697	6,497	6,368	78%	5,744	70%	4,047	49%	5,782	71%	4,085	50%	-38.00	ลดลง
รวมทั้งประเทศ 100% (37)		70,520	23,510	47,010	40,908	58%	36,175	51%	12,666	18%	36,527	52%	13,016	18%	-350.64	ลดลง

ที่มาข้อมูล : ตารางสรุปรายงานน้ำในอ่างเก็บน้ำขนาดใหญ่ทั่วประเทศ และตารางสรุปรายงานน้ำในอ่างเก็บน้ำภาคตะวันออกเฉียงเหนือ กรมชลประทาน

หมายเหตุ :

- อ่างเก็บน้ำขนาดใหญ่ หมายถึง อ่างเก็บน้ำที่มีความจุตั้งแต่ 100 ล้าน ลบ.ม. ขึ้นไป
- เป็นอ่างเก็บน้ำอยู่ในความรับผิดชอบของการไฟฟ้าฝ่ายผลิตแห่งประเทศไทย(10) นอกนั้นอยู่ในความรับผิดชอบของกรมชลประทาน (23)
- เป็นอ่างเก็บน้ำขนาดกลางที่มีความสำคัญต่อการอุตสาหกรรมและการประมง ของลุ่มน้ำชายฝั่งทะเลตะวันออก
- ที่มา : กรมชลประทาน และการไฟฟ้าฝ่ายผลิตแห่งประเทศไทย
- จังหวัดที่มีอ่างเก็บน้ำขนาดใหญ่มีจำนวน 25 จังหวัด ไม่มี 51 จังหวัด รณค. หมายถึง ระดับเก็บกักของอ่าง



ศูนย์เขื่อนฯ



ศูนย์ป้องกันอุทกภัย กรมทรัพยากรน้ำ

ลำดับของเขื่อนตามความจุ

- ศรีนครินทร์ 2.ภูผาเหล็ก 3.สิริกิติ์ 4.วชิราลงกรณ 5.รัชชประภา
- อุบลรัตน์ 7.สิรินธร 8.บางลาง 9.ลำปาว 10.ป่าสัก

ไทยทุกภาคอุณหภูมิสูงขึ้น กทม.ร้อน-มีฝนตกบางแห่ง

กรมอุตุนิยมวิทยารายงานลักษณะอากาศทั่วไปบริเวณความกดอากาศสูงกำลังอ่อนยังคงปกคลุมประเทศไทยตอนบน ลักษณะเช่นนี้ทำให้ทั่วทุกภาคของประเทศจะมีอุณหภูมิสูงขึ้น และมีหมอกในตอนเช้า กับมีหมอกหนาในบางพื้นที่ โดยมีอากาศร้อนในตอนกลางวัน เว้นแต่ภาคเหนือและภาคตะวันออกเฉียงเหนือยังคงมีอากาศเย็นในตอนเช้า ขอให้ประชาชนดูแลสุขภาพเนื่องจากสภาพอากาศที่เปลี่ยนแปลง และระมัดระวังในการสัญจรผ่านบริเวณที่มีหมอกหนาไว้ด้วย สำหรับลมตะวันออกเฉียงใต้พัดนำความชื้นจากทะเลจีนใต้และอ่าวไทยเข้าปกคลุมภาคกลาง และภาคตะวันออก ลักษณะเช่นนี้ทำให้บริเวณดังกล่าวมีฝนได้ในระยะนี้

พยากรณ์อากาศสำหรับประเทศไทยตั้งแต่เวลา ๐๖:๐๐ วันนี้ ถึง ๐๖:๐๐ วันพรุ่งนี้.

ภาคเหนือ อากาศเย็นกับมีหมอกในตอนเช้า และมีหมอกหนาในบางพื้นที่ โดยมีอากาศร้อนในตอนกลางวัน อุณหภูมิต่ำสุด ๑๘-๒๕ องศาเซลเซียส อุณหภูมิสูงสุด ๓๔-๓๘ องศาเซลเซียส สำหรับบริเวณยอดดอยอากาศหนาว อุณหภูมิต่ำสุด ๘-๑๔ องศาเซลเซียส ลมตะวันตก ความเร็ว ๑๐-๒๕ กม./ชม.

ภาคตะวันออกเฉียงเหนือ อากาศเย็นกับมีหมอกในตอนเช้า และมีอากาศร้อนในตอนกลางวัน โดยมีฝนเล็กน้อยบางแห่ง อุณหภูมิต่ำสุด ๒๑-๒๕ องศาเซลเซียส อุณหภูมิสูงสุด ๓๕-๓๘ องศาเซลเซียส สำหรับบริเวณยอดภูอากาศหนาว อุณหภูมิต่ำสุด ๑๐-๑๕ องศาเซลเซียส ลมตะวันออกเฉียงเหนือ ความเร็ว ๑๐-๒๕ กม./ชม.

ภาคกลาง มีหมอกในตอนเช้า และมีอากาศร้อนในตอนกลางวัน โดยมีฝนเล็กน้อยบางแห่ง อุณหภูมิต่ำสุด ๒๓-๒๖ องศาเซลเซียส อุณหภูมิสูงสุด ๓๖-๓๙ องศาเซลเซียส ลมตะวันออกเฉียงใต้ ความเร็ว ๑๐-๒๕ กม./ชม.

ภาคตะวันออก มีหมอกในตอนเช้า และมีอากาศร้อนในตอนกลางวัน โดยมีฝนเล็กน้อยบางแห่ง อุณหภูมิต่ำสุด ๒๕-๒๖ องศาเซลเซียส อุณหภูมิสูงสุด ๓๔-๓๘ องศาเซลเซียส ลมตะวันออกเฉียงใต้ ความเร็ว ๑๕-๓๐ กม./ชม. ทะเลมีคลื่นสูงประมาณ ๑ เมตร

ภาคใต้ (ฝั่งตะวันออก) มีเมฆบางส่วน อุณหภูมิต่ำสุด ๒๓-๒๖ องศาเซลเซียส อุณหภูมิสูงสุด ๓๒-๓๕ องศาเซลเซียส ลมตะวันออกเฉียงใต้ ความเร็ว ๑๕-๓๐ กม./ชม. ทะเลมีคลื่นสูงประมาณ ๑ เมตร

ภาคใต้ (ฝั่งตะวันตก) มีเมฆบางส่วน อุณหภูมิต่ำสุด ๒๑-๒๖ องศาเซลเซียส อุณหภูมิสูงสุด ๓๔-๓๗ องศาเซลเซียส ลมตะวันออกเฉียงใต้ ความเร็ว ๑๕-๓๐ กม./ชม. ทะเลมีคลื่นสูงประมาณ ๑ เมตร

กรุงเทพมหานครและปริมณฑล มีหมอกในตอนเช้า และมีอากาศร้อนในตอนกลางวัน โดยมีฝนเล็กน้อยบางแห่ง อุณหภูมิต่ำสุด ๒๕-๒๖ องศาเซลเซียส อุณหภูมิสูงสุด ๓๔-๓๖ องศาเซลเซียส ลมตะวันออกเฉียงใต้ ความเร็ว ๑๐-๒๕ กม./ชม.

ปล.ประกาศภัยแล้ง๑๒จว. "แบ่งเวลา-จัดโซนจ่ายน้ำ"

ผู้สื่อข่าวรายงานว่า ขณะนี้จังหวัดที่ประกาศเขตการให้ความช่วยเหลือผู้ประสบภัยพิบัติกรณีฉุกเฉิน (ภัยแล้ง) จำนวน ๑๒ จังหวัด รวม ๔๘ อำเภอ ๒๒๖ ตำบล ๑,๘๘๘ หมู่บ้าน ประกอบด้วย ภาคเหนือ ๕ จังหวัด ได้แก่ เชียงใหม่ อุดรดิตถ์ พะเยา สุโขทัย นครสวรรค์ ภาคตะวันออกเฉียงเหนือ ๔ จังหวัด ได้แก่ นครราชสีมา นครพนม มหาสารคาม บุรีรัมย์ ภาคกลาง ๒ จังหวัด ได้แก่ กาญจนบุรี เพชรบุรี และภาคตะวันออก ๑ จังหวัด คือ สระแก้ว เพื่อเตรียมพร้อมรับมือสถานการณ์ภัยแล้งที่มีแนวโน้มรุนแรงเพิ่มมากขึ้น กรมป้องกันและบรรเทาสาธารณภัย จึงได้เน้นย้ำให้จังหวัดตรวจสอบปริมาณน้ำจากแหล่งน้ำสาธารณะ และแหล่งน้ำตามธรรมชาติในพื้นที่ พร้อมสำรวจจุดเสี่ยง ที่ประสบปัญหาภัยแล้งซ้ำซาก เพื่อวางแผนรับมือและจัดสรรน้ำให้เพียงพอต่อการใช้งาน กรณีแหล่งน้ำสำรองไม่เพียงพอ เน้นการจัดหาน้ำสนับสนุนเพิ่มเติม ด้วยการนำน้ำใต้ดินมาใช้ให้เกิดประโยชน์อย่างเต็มประสิทธิภาพ การสูบน้ำสนับสนุนแหล่งน้ำดิบ พร้อมใช้รถบรรทุกน้ำจัดส่งน้ำให้กับพื้นที่ขาดแคลนน้ำ โดยแบ่งมอบพื้นที่ในการดูแลรับผิดชอบอย่างชัดเจน อีกทั้งใช้กลไกของฝ่ายปกครอง ทั้งนายอำเภอ กำนัน และผู้ใหญ่บ้าน ร่วมกับหน่วยงานด้านความมั่นคงจัดชุดปฏิบัติการสำรวจเส้นทางน้ำ เพื่อป้องกันมิให้มีการปิดกั้นและลักลอบสูบน้ำนำไปใช้ผิดประเภทจนส่งผลกระทบต่อการผลิตน้ำประปาและน้ำในการผลิตต้นน้ำเค็ม

นอกจากนี้การประปาส่วนภูมิภาค (กปภ.) ได้รายงานสถานการณ์ภัยแล้งว่า ขณะนี้ยังไม่มีหยุดจ่ายน้ำแต่อย่างใด แต่มีการจ่ายน้ำเป็นเวลา และแบ่งโซนจ่ายน้ำได้แก่ กปภ.ท่าตะโก กปภ.หนองเรือ กปภ.ปักธงชัย และ กปภ.กันตัง ส่วนลดอัตราการจ่ายน้ำ ได้แก่ กปภ.ชนแดน กปภ.พิมาย กปภ.บ้านบึง กปภ.พนัสนิคม กปภ.ศรีประจันต์ และกปภ.สวนผึ้ง ขณะที่พื้นที่ที่มีน้ำเค็มรุกกล้า ได้แก่ บางปะกง บางคล้า และฉะเชิงเทรา. (เดลินิวส์)

แล้งหนักแม่น้ำยมแห้งเหือด ชาวบ้านอ่วม/นกอพยพหนี!!

สถานการณ์ภัยแล้ง ใน จ.พิษณุโลก กำลังขยายวงกว้าง ส่งผลให้แม่น้ำยม ที่ไหลผ่านบ้านวังเปิด ต.บางระก แห้งเหือด นกกระยางนับหมื่นตัว อพยพย้ายถิ่นหากิน

ผู้สื่อข่าวรายงานสถานการณ์ภัยแล้งใน จ.พิษณุโลก ซึ่งกำลังขยายวงกว้างส่งผลให้แม่น้ำยมที่ไหลผ่านบ้านวังเปิด หมู่ที่ ๒ ต.บางระกำ อ.บางระกำ แห่งขอดยาวกว่า ๒ กม. เห็นทรายขาวและมีหญ้าขึ้นสูงกลางแม่น้ำจำนวนมาก ทำให้แหล่งน้ำทางการเกษตรลดน้อยลง ซึ่งชาวบ้านที่เคยปลูกผักริมแม่น้ำยมก็ต้องปรับเปลี่ยนปลูกต้นตะไคร้หอม ที่ใช้น้ำน้อยแทนเพื่อส่งขายให้กับพ่อค้าแม่ค้า นอกจากนี้ยังส่งผลกระทบต่อแหล่งอาหารของนกกระยางนับหมื่นตัว ที่อาศัยในสวนนกกระยางบ้านวังเปิดเดือดร้อน อพยพไปอยู่ที่อื่นขณะนี้ไม่มีเหลือแล้ว

นางสุดจิน งามอาจ ชาวบ้านบ้านวังเปิด กล่าวว่า ตนเองอาศัยอยู่ริมแม่น้ำยมมาตั้งแต่เกิด แต่ก็ไม่เคยเห็นแม่น้ำยมแห้งขุดมากขนาดนี้ ซึ่งในพื้นที่ที่ตนอาศัยปกติจะมีนกกระยางอาศัยอยู่นับหมื่นตัว จนกลายเป็นสวนนกบ้านวังเปิดมีนักท่องเที่ยวมาดูจำนวนมาก แต่ในปีที่แหล่งน้ำทางธรรมชาติ แม่น้ำยมได้แห้งขุดจนหญ้าขึ้นสูง ทำให้ไม่มีแหล่งน้ำกิน ผุงนกกระยางนับหมื่นตัว จึงได้อพยพไปหากินที่อื่นไม่เหลือสักตัว.. (เดลินิวส์)

ภัยแล้งทำถนนกรุงเก่าพัง ทรุดตัวเป็นหลุมน้ำบรื้อยจุด

ชาวบางปะอินโอดภัยแล้งน้ำในคลองทั้งสองฝั่งถนนแห้งขุด ทำถนนพัง บางแห่งทรุดเป็นหลุมน้ำบรื้อยจุด ทำเดือดร้อน สัญจรไม่สะดวก

ผู้สื่อข่าวรายงานว่า ชาวบ้านหมู่ ๑๑ ต.บ้านกรด อ.บางปะอิน จ.พระนครศรีอยุธยา รวมตัวกันเรียกร้องให้หน่วยงานที่เกี่ยวข้องตรวจสอบถนนชลประทานเส้นทางสายบ้านกรด-บ้านโพธิ์ ระยะทาง ๒๐ กม. เลียบทางรถไฟ และคลองชลประทาน ซึ่งเดิมเป็นถนนลาดยางอย่างดี แต่ปัจจุบันมีสภาพชำรุดและทรุดตัวตลอดทั้งเส้นทาง บางแห่งพังทรุดเป็นหลุมใหญ่ รวมแล้วไม่ต่ำกว่า ๑๐๐ จุด ซึ่งชาวบ้านยืนยันว่าถนนเส้นดังกล่าวเป็นเส้นทางหลักที่ใช้ในการเดินทางเข้า-ออกพื้นที่การเกษตรและใช้สัญจรของหมู่บ้านกลางทุ่ง อีกทั้งเป็นถนนสายหลักในการป้องกันน้ำท่วมของพื้นที่ อ.บางปะอิน ฝั่งตะวันออกแม่น้ำเจ้าพระยา จึงอยากให้มีการดำเนินการแก้ไขให้เร็วที่สุด

ด้านนายบุญส่ง ภาคาเดช รองนายกเทศมนตรีตำบลบ้านกรด กล่าวว่า ถนนเส้นนี้พังชำรุดมา ๒ ปีแล้ว โดยเฉพาะช่วงนี้เกิดปัญหาภัยแล้งขึ้นในพื้นที่ น้ำในคลองทั้งสองฝั่งถนนแห้งขุด ทำให้ถนนพังทรุดตัวลงเพิ่มขึ้น โดยเทศบาลฯเองก็ไม่มีงบประมาณเพียงพอที่จะซ่อมแซม จึงอยากให้กรมชลประทาน หรือหน่วยงานระดับประเทศเข้ามาช่วยซ่อมแซมเพราะเป็นถนนสายหลักที่ชาวบ้านใช้สัญจรไปมา. (เดลินิวส์)