



**รายงานการเฝ้าระวังติดตามสถานการณ์น้ำและความช่วยเหลือ
ศูนย์ปฏิบัติการทรัพยากรธรรมชาติและสิ่งแวดล้อม (ด้านทรัพยากรน้ำ)
กระทรวงทรัพยากรธรรมชาติและสิ่งแวดล้อม**

ศูนย์ป้องกันวิกฤติน้ำ กรมทรัพยากรน้ำ

โทรศัพท์ ๐ ๒๒๗๑ ๖๐๐๐ ต่อ ๖๔๔๕ โทรสาร ๐ ๒๒๙๘ ๖๖๒๙ www.dwr.go.th IDLine: mekhalawoc Email: mekhala@dwr.mail.go.th

ศูนย์เทคโนโลยีสารสนเทศทรัพยากรน้ำบาดาล กรมทรัพยากรน้ำบาดาล

โทรศัพท์ ๐ ๒๖๖๖ ๗๐๙๐ โทรสาร ๐ ๒๖๖๖ ๗๑๐๐ www.dgr.go.th Email: itcenter@dgr.mail.go.th

สำนักงานนโยบายและแผนทรัพยากรธรรมชาติและสิ่งแวดล้อม

โทรศัพท์ ๐ ๒๒๖๕๖๕๐๐ www.onep.go.th Email: webmaster@onep.go.th

กรมทรัพยากรธรณี

โทรศัพท์ ๐ ๒๖๒๑๙๕๐๐ www.dmr.go.th Email: webmaster@dmr.mail.go.th

รายงานฉบับที่ ๐๑๖/๒๕๖๕

เวลา ๑๕.๐๐ น.

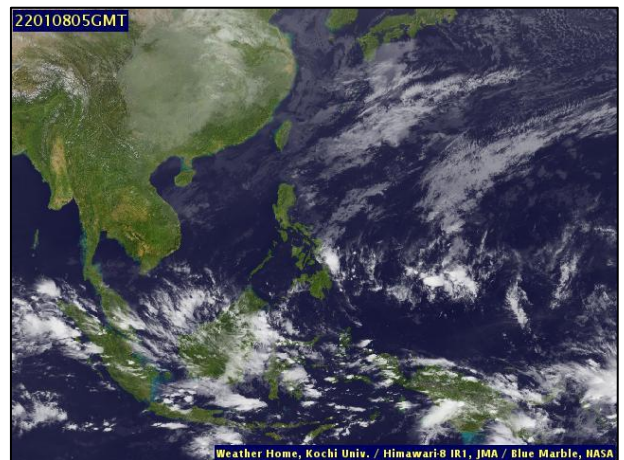
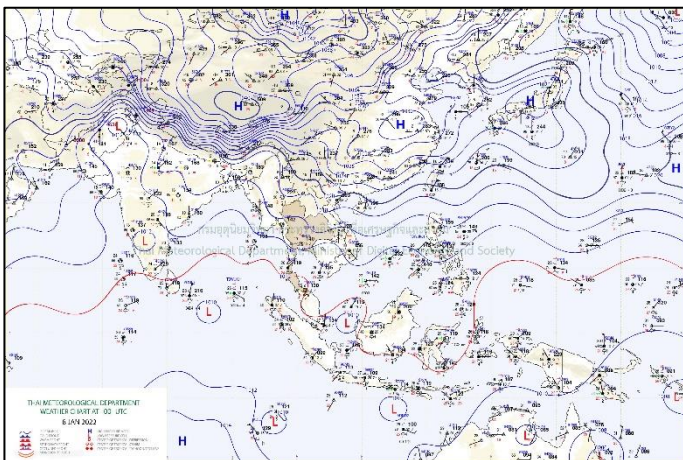
วันที่ ๘ มกราคม ๒๕๖๕

เรียนรมว.ทส. เลขานุการ รมว.ทส. ที่ปรึกษา รมว.ทส. ปกท.ทส. รอง ปกท.ทส. อทท. อทบ. และหน่วยงานที่เกี่ยวข้อง

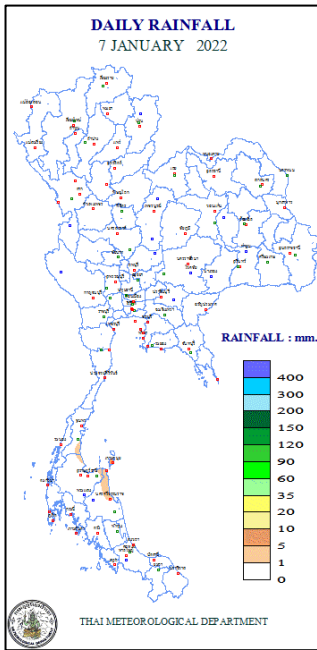
๑. สถานะอากาศ เวลา ๑๒.๐๐ น. (กรมอุตุนิยมวิทยา)

พยากรณ์อากาศ ๒๔ ชั่วโมงข้างหน้า บริเวณความกดอากาศสูงหรือมวลอากาศเย็นกำลังปานกลางปกคลุมประเทศไทยตอนบนและทะเลจีนใต้ ลักษณะเช่นนี้ทำให้ประเทศไทยตอนบนมีหมอกในตอนเช้า โดยภาคเหนือและภาคตะวันออกเฉียงเหนือมีอากาศเย็นถึงหนาวในตอนเช้า ส่วนภาคกลางและภาคตะวันออกมีอากาศเย็นในตอนเช้า สำหรับยอดดอยมีอากาศหนาวถึงหนาวจัด อุณหภูมิต่ำสุด ๕-๑๔ องศาเซลเซียส และยอดภูมีอากาศหนาว อุณหภูมิต่ำสุด ๘-๑๕ องศาเซลเซียส

สำหรับมรสุมตะวันออกเฉียงเหนือที่พัดปกคลุมอ่าวไทยและภาคใต้มีกำลังอ่อน ทำให้ภาคใต้ตอนล่างมีฝนฟ้าคะนองบางแห่ง



๒. ปริมาณฝนสะสม ณ เวลา ๐๗.๐๐น.(เมื่อวาน) - ๐๗.๐๐ น.(วันนี้) (กรมอุตุนิยมวิทยา)



จุดตรวจวัด	ปริมาณฝน (มม.)
จ.สุราษฎร์ธานี (เกาะสมุย)	๙.๕
จ.นครศรีธรรมราช	๑.๔
จ.ระนอง	๐.๘

๓. ปริมาณฝนสะสมของพื้นที่ลาดเชิงเขา ๑๒ ชม. ที่ผ่านมา (กรมทรัพยากรน้ำ)

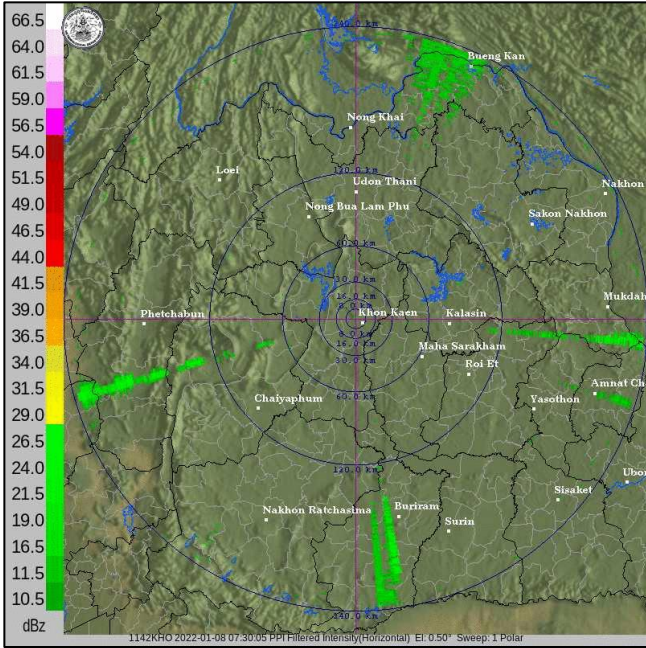
รหัสสถานี	จุดตรวจวัด	ปริมาณฝน (มม./๑๒ ชม.)
STN๐๙๕๘	บ้านยาง ต.ท่าลี่ อ.ท่าลี่ จ.เลย	๔๘.๕
STN๑๕๖๖	บ้านหนองปลิง ต.คลองพา อ.ท่าชนะ จ.สุราษฎร์ธานี	๒๑.๕
STN๐๗๙๘	บ้านห้วยตาสิ่งห์ ต.บ้านควน อ.หลังสวน จ.ชุมพร	๑๙.๕
STN๐๗๒๙	บ้านนาจีนชีว ต.สวนแตง อ.ละแม จ.ชุมพร	๑๖.๕
STN๐๒๒๔	บ้านแม่ทะบน ต.ประสงค์ อ.ท่าชนะ จ.สุราษฎร์ธานี	๑๖.๕
STN๐๘๑๐	บ้านคลองนูน ต.ปังหวาน อ.พะโต๊ะ จ.ชุมพร	๑๑.๕
STN๐๕๗๕	บ้านหินลูกช้าง ต.ทุ่งควาตัด อ.ละแม จ.ชุมพร	๑๑.๐
STN๐๗๒๖	บ้านห้วยใหญ่ ต.ช่องไม้แก้ว อ.ทุ่งตะโก จ.ชุมพร	๙.๕
STN๐๓๓๕	บ้านสามแยกอินทรีทอง ต.คลองพา อ.ท่าชนะ จ.สุราษฎร์ธานี	๘.๕
STN๐๒๒๕	บ้านรุ่งเรือง ต.ละแม อ.ละแม จ.ชุมพร	๘.๐

๔. ค่าความชื้นในดิน (กรมทรัพยากรน้ำ/คณะกรรมการน้ำโขง)

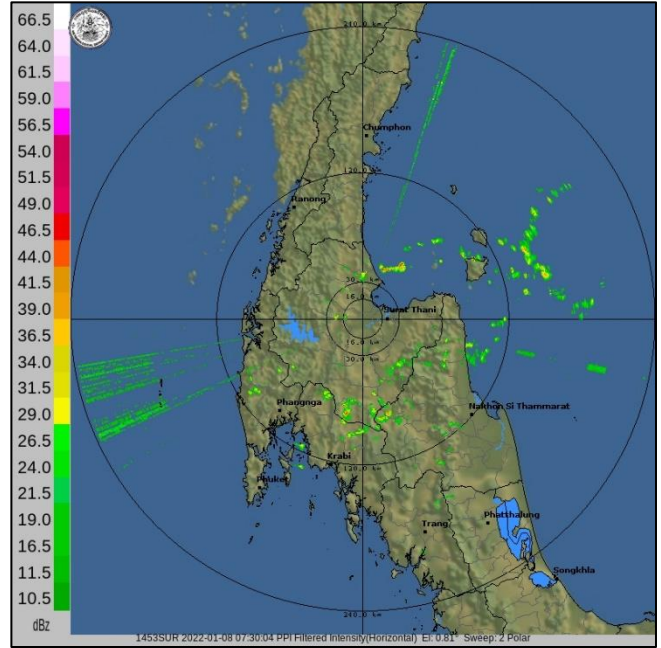
ภูมิภาค	ความชื้นในดิน [-] ๑ ธ.ค. ๖๔	ความชื้นในดิน [-] ๖ ม.ค. ๖๕	แนวโน้ม
เหนือ	๒๐-๔๐	๐-๒๐	ลดลง
กลาง	๔๐-๖๐	๒๐-๔๐	ลดลง
ตะวันออกเฉียงเหนือ	๔๐-๖๐	๒๐-๔๐	ลดลง
ตะวันออก	๔๐-๖๐	๔๐-๖๐	ทรงตัว
ตะวันตก	๔๐-๖๐	๒๐-๔๐	ลดลง
ใต้	๘๐-๑๐๐	๖๐-๘๐	ลดลง

หมายเหตุ : ความชื้นในดิน ๐ หมายถึง ดินที่แห้งสนิท และ ๑๐๐ หมายถึง ดินที่อิ่มน้ำ

๕. เรดาร์ตรวจอากาศ ณ วันที่ ๘ มกราคม ๒๕๖๕ (กรมอุตุนิยมวิทยา)



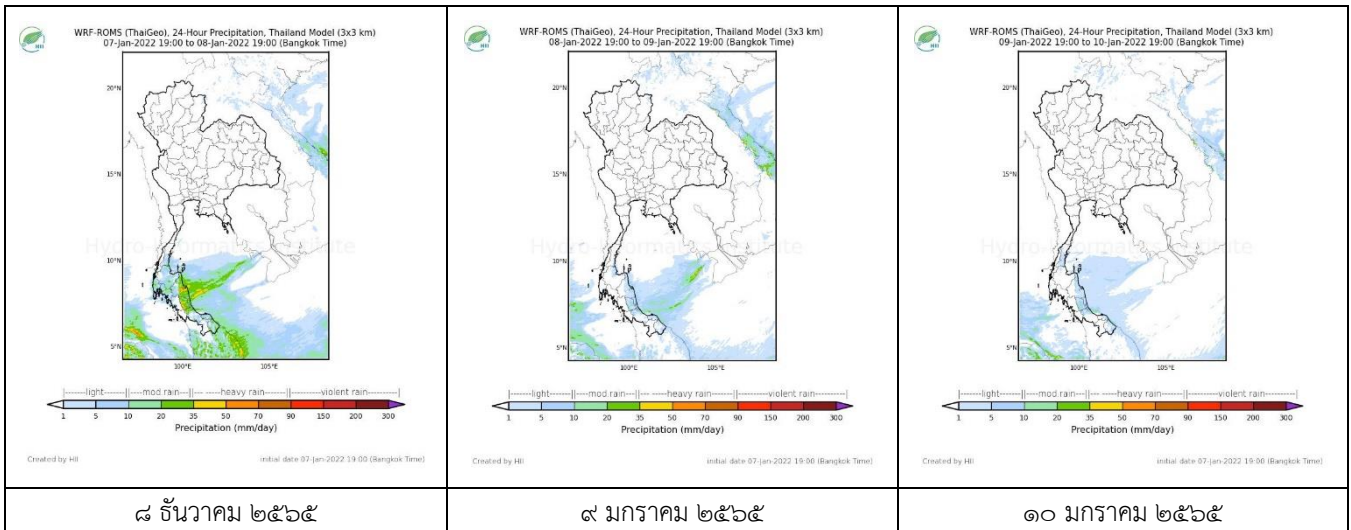
สถานีขอนแก่น เวลา ๑๔.๓๐ น.



สถานีสุราษฎร์ธานี เวลา ๑๔.๓๐ น.

จากเรดาร์ตรวจอากาศจะพบว่ามีกลุ่มเมฆฝนบริเวณภาคตะวันออกเฉียงเหนือ และภาคใต้ของประเทศไทย

๖. แผนภาพคาดการณ์ฝนล่วงหน้า ๓ วัน (สถาบันสารสนเทศทรัพยากรน้ำ (องค์การมหาชน))



๘ ธันวาคม ๒๕๖๕

๙ มกราคม ๒๕๖๕

๑๐ มกราคม ๒๕๖๕

๗. สถานการณ์น้ำในแหล่งเก็บกักน้ำ ณ วันที่ ๘ มกราคม ๒๕๖๕ (กรมชลประทาน กรมทรัพยากรน้ำ และสทช.)

๗.๑ ปริมาณน้ำในอ่างฯ ๕๒,๖๙๑ ล้าน ลบ.ม. คิดเป็นร้อยละ ๗๔ (ปริมาณน้ำใช้การได้ ๒๙,๑๔๘ ล้าน ลบ.ม. คิดเป็นร้อยละ ๖๒) ปริมาณน้ำในอ่างฯ เทียบกับปี ๒๕๖๔ (๔๒,๗๒๖ ล้าน ลบ.ม. คิดเป็นร้อยละ ๖๐) มากกว่าปี ๒๕๖๔ จำนวน ๙,๙๖๕ ล้าน ลบ.ม. ปริมาณน้ำไหลลงอ่างฯ จำนวน ๒๖.๕๒ ลบ.ม. ปริมาณน้ำระบายจำนวน ๘๘.๓๔ ล้าน ลบ.ม. สามารถรับน้ำได้อีก ๑๘,๒๓๕ ล้าน ลบ.ม.

อ่างเก็บน้ำ	ความจุที่ รณก. (ล้าน ลบ.ม.)	ปริมาณ น้ำในอ่าง		ปริมาณ น้ำใช้การได้		ปริมาณ น้ำไหลลงอ่าง		ปริมาณ น้ำระบาย		ปริมาณน้ำ รับได้อีก (ล้าน ม. ^๓) (ความจุที่ รณก.- ปริมาณน้ำปัจจุบัน)
		ปริมาณ (ล้าน ม. ^๓)	% น้ำเก็บ กัก	ปริมาณ (ล้าน ม. ^๓)	% น้ำใช้ การ	วันนี้ (ล้าน ม. ^๓)	เมื่อวาน (ล้าน ม. ^๓)	วันนี้ (ล้าน ม. ^๓)	เมื่อวาน (ล้าน ม. ^๓)	
๑.ภูมิพิล	๑๓,๕๖๒	๗,๘๒๑	๕๘	๔,๐๒๑	๔๒	๐.๐๐	๐.๐๐	๒๐.๐๐	๒๐.๐๐	๕,๖๔๑
๒.สิริกิติ์	๙,๕๑๐	๔,๓๔๗	๔๖	๑,๔๙๗	๒๒	๒.๗๕	๒.๖๙	๕.๕๘	๕.๕๒	๕,๑๖๓
๓.จุฬารัตน์	๑๖๔	๑๕๔	๙๔	๑๑๗	๙๒	๐.๑๓	๐.๐๐	๐.๐๐	๐.๐๐	๑๐

๔.อุบลรัตน์	๒,๔๓๑	๑,๙๘๖	๘๒	๑,๔๐๕	๗๖	๐.๐๐	๐.๐๐	๑๒.๐๒	๑๒.๐๑	๔๔๕
๕.ลำปาง	๑,๙๘๐	๑,๒๐๐	๖๑	๑,๑๐๐	๕๙	๐.๒๕	๐.๐๐	๑.๓๗	๑.๐๕	๗๘๐
๖.สุรินทร์	๑,๙๖๖	๑,๖๗๘	๘๕	๘๔๗	๗๕	๐.๐๐	๒.๑๘	๑.๕๔	๑.๖๒	๒๘๘
๗.ป่าสักชลสิทธิ์	๙๖๐	๘๒๐	๘๕	๘๑๗	๘๕	๐.๐๐	๐.๐๐	๔.๓๖	๓.๔๗	๑๔๐
๘.ศรีนครินทร์	๑๗,๗๔๕	๑๖,๓๑๘	๙๒	๖,๐๕๓	๘๑	๖.๖๙	๕.๑๓	๗.๐๕	๗.๐๑	๑,๔๒๗
๙.วีรลพการณ	๘,๘๖๐	๗,๔๔๒	๘๔	๔,๔๓๐	๗๖	๐.๙๑	๑.๐๑	๖.๙๙	๗.๑๐	๑,๔๑๘
๑๐.ขุนด่านปราการชล	๒๒๔	๑๘๕	๘๒	๑๘๐	๘๒	๐.๐๓	๐.๐๓	๑.๗๑	๑.๒๖	๓๙
๑๑.รัชชประภา	๕,๖๓๙	๔,๔๔๗	๗๙	๓,๐๙๖	๗๒	๒.๑๔	๐.๑๘	๖.๔๐	๗.๐๒	๑,๑๙๒
๑๒.บางกลาง	๑,๔๕๔	๑,๑๐๒	๗๖	๘๒๖	๗๐	๖.๙๐	๗.๔๗	๒.๙๙	๓.๑๐	๓๕๒

๗.๒ อ่างเก็บน้ำขนาดกลาง ๔๑๒ แห่ง มีปริมาณน้ำ ๔,๓๓๙ ล้าน ลบ.ม. (๘๔%) ปริมาณน้ำใช้การ ๓,๙๕๑ ล้าน ลบ.ม. (๘๓%)

๗.๓ แหล่งน้ำในพื้นที่นอกเขตชลประทาน ๑๐๒,๐๙๙ แห่ง มีปริมาณน้ำรวม ๖,๙๗๖ ล้าน ลบ.ม. (๘๒%)

๗.๔ อ่างเก็บน้ำขนาดกลางนอกเขตชลประทาน ๖๕ แห่ง ภายใต้การดูแลของกรมทรัพยากรน้ำปริมาณน้ำปัจจุบัน ๒๒๐.๗๒ ล้านลบ.ม. (๘๑%)

ภูมิภาค	จำนวน (แห่ง)	ปริมาณรวม (ล้าน ลบ.ม.)	ปริมาณน้ำ (ล้าน ลบ.ม.)							
			เดือน						ปัจจุบัน	
			ก.ค. ๖๔	ส.ค. ๖๔	ก.ย. ๖๔	ต.ค. ๖๔	พ.ย. ๖๔	ธ.ค. ๖๔	๗ ม.ค. ๖๕	ร้อยละ
เหนือ	๑๗,๒๔๙	๑,๑๐๓	๓๖๕.๔๑	๓๕๐.๙๔	๓๙๔.๓๗	๔๒๓.๔๖	๗๙๙.๖๗	๘๐๙.๑๖	๗๘๔.๒๗	๘๐
ตะวันออกเฉียงเหนือ	๕๔,๕๔๗	๓,๕๖๔	๒,๑๓๓.๖๔	๒,๑๕๐.๓๖	๒,๒๓๕.๕๕	๒,๑๔๖.๔๑	๓,๙๖๖.๖๕	๓,๗๘๐.๐๗	๓,๓๖๕.๙๒	๘๒
กลาง	๑๖,๓๖๗	๑,๑๓๗	๗๓๒.๐๔	๖๐๙.๗๔	๗๒๓.๖๘	๖๙๐.๗๓	๑,๕๒๐.๓๒	๑,๕๒๕.๖๘	๑,๓๘๗.๗๔	๘๘
ตะวันออกเฉียง	๗,๘๐๔	๖๓๕	๕๒๒.๕๕	๔๗๙.๖๕	๕๔๐.๔๐	๖๒๕.๔๘	๙๙๙.๕๖	๑,๐๑๐.๖๗	๘๙๙.๔๑	๘๙
ตะวันตก	๒,๕๐๖	๗๑๑	๑๑๓.๙๒	๙๖.๓๔	๙๔.๔๓	๙๑.๙๗	๑๕๖.๗๐	๑๘๗.๘๗	๑๗๖.๗๑	๑๐๐
ใต้	๓,๖๒๖	๑,๓๑๙	๒๒๖.๔๓	๒๐๐.๙๕	๑๙๕.๒๒	๑๘๘.๕๘	๑๙๙.๒๐	๒๓๙.๑๓	๓๖๒.๕๗	๙๘
รวม	๑๐๒,๐๙๙.๐๐	๘,๔๗๐	๔,๐๙๓.๙๙	๓,๘๘๗.๙๙	๔,๑๘๓.๖๕	๔,๑๖๖.๖๓	๗,๖๔๒.๑๐	๗,๕๕๒.๕๙	๖,๙๗๖.๖๓	๘๖

๘. สถานการณ์น้ำในประเทศ ณ วันที่ ๕ - ๘ มกราคม ๒๕๖๕ (กรมชลประทาน)

สถานี	แม่น้ำ	อำเภอ	จังหวัด	ระดับตลิ่ง (ม.รทก.)	ระดับน้ำ (ม.รทก.)				แนวโน้ม	เปรียบเทียบระดับตลิ่ง
					พุธ	พฤหัสบดี	ศุกร์	เสาร์		
					๕ ม.ค.	๖ ม.ค.	๗ ม.ค.	๘ ม.ค.		
P.๑	ปิง	เมือง	เชียงใหม่	๓.๗๐	๑.๕๕	๑.๕๕	๑.๕๔	๑.๖๐	เพิ่มขึ้น	-๒.๑๐
W.๑C	วัง	เมือง	ลำปาง	๕.๒๐	-๐.๕๔	-๐.๕๐	-๐.๔๙	-๐.๔๕	เพิ่มขึ้น	-๕.๖๕
Y.๑๖	ยม	บางระกำ	พิษณุโลก	๗.๓๐	๑.๔๙	๑.๓๖	๑.๒๓	๑.๑๒	ลดลง	-๖.๑๘
N.๗A	น่าน	เมือง	พิจิตร	๙.๘๗	๑.๓๐	๑.๒๕	๑.๒๗	๑.๓๕	เพิ่มขึ้น	-๘.๕๒
C.๒	เจ้าพระยา	เมือง	นครสวรรค์	๒๖.๒๐	๑๗.๘๒	๑๗.๕๘	๑๗.๕๒	๑๗.๕๕	เพิ่มขึ้น	-๘.๖๕
C.๑๓	เจ้าพระยา	สรรพยา	ชัยนาท	๑๖.๓๔	๕.๕๕	๕.๕๕	๕.๕๕	๕.๕๕	ทรงตัว	-๑๐.๗๙
M.๖A	มูล	สตึก	บุรีรัมย์	๖.๐๐	๐.๕๕	๐.๕๒	๐.๔๘	๐.๓๕	ลดลง	-๕.๖๕
M.๗	มูล	เมือง	อุบลราชธานี	๗.๐๐	๓.๐๒	๓.๐๔	๓.๐๕	๓.๐๔	ลดลง	-๓.๙๖
M.๑๙๑	ลำตะคอง	เมือง	นครราชสีมา	๓.๕๐	๑.๖๒	๑.๕๐	๑.๔๒	๑.๕๐	เพิ่มขึ้น	-๒.๐๐
M.๖๙	ลำแซง	โครงการพิเศษ	อุบลราชธานี	๗.๓๐	๕.๕๒	๕.๔๙	๕.๔๗	๕.๔๕	ลดลง	-๑.๘๕
X.๖๔	คลองท่าแซะ	ท่าแซะ	ชุมพร	๑๗.๑๓	๘.๐๕	๘.๐๔	๗.๘๖	๗.๘๔	ลดลง	-๙.๒๙
X.๑๔๙	คลองกลาย	นบพิตำ	นครศรีธรรมราช	๓๓.๙๖	๒๙.๐๘	๒๙.๐๕	๒๙.๐๓	๒๙.๐๒	ลดลง	-๔.๙๔
X.๒๗๔	แม่น้ำโกก	แฉ่ง	นราธิวาส	๒๔.๑๘	๑๙.๘๕	๑๙.๓๗	๑๙.๒๒	๑๙.๒๒	ทรงตัว	-๔.๙๖
X.๓๗A	แม่น้ำตาปี	พระแสง	สุราษฎร์ธานี	๑๑.๗๐	๖.๑๒	๖.๐๐	๕.๙๕	๕.๘๐	ลดลง	- ๕.๙๐

*** ยังไม่ได้รับรายงาน

๙. สถานการณ์น้ำในพื้นที่ลุ่มน้ำโขง ณ วันที่ ๘ มกราคม ๒๕๖๕ (คณะกรรมการจัดการแม่น้ำโขง)

สถานี	ระดับ อ้างอิง (ม.รทก.)	ระดับ ตลิ่ง (ม.)	ระดับน้ำ (ม.)					เปรียบเทียบ ระดับ ตลิ่ง (ม.)	ผลต่างของระดับน้ำ (ม.)		แนว โน้ม
			๔ ม.ค.	๕ ม.ค.	๖ ม.ค.	๗ ม.ค.	๘ ม.ค.		๓ วัน ย้อนหลัง	๕ วัน ย้อนหลัง	
อ.เชียงแสน จ.เชียงราย	๓๕๗.๑๑๐	๑๒.๘๐	๑.๗๘	๑.๗๙	๑.๘๗	๑.๗๙	๑.๗๗	-๑๑.๐๓	-๐.๑๐	-๐.๐๑	ลดลง
อ.เชียงคาน จ.เลย	๑๙๔.๑๑๘	๑๖.๐๐	๔.๑๒	๔.๐๔	๓.๙๔	๓.๘๗	๓.๘๓	-๑๒.๑๗	-๐.๑๑	-๐.๒๙	ลดลง
อ.เมือง จ.หนองคาย	๑๕๓.๖๔๘	๑๒.๒๐	๑.๒๗	๑.๒๗	๑.๒๔	๑.๑๘	๑.๑๕	-๑๑.๐๕	-๐.๐๙	-๐.๑๒	ลดลง
อ.เมือง จ.นครพนม	๑๓๒.๖๘๐	๑๒.๐๐	๑.๑๓	๑.๑๒	๑.๑๑	๑.๑๒	๑.๑๓	-๑๐.๘๗	๐.๐๒	๐.๐๐	เพิ่มขึ้น
อ.เมือง จ.มุกดาหาร	๑๒๔.๒๑๙	๑๒.๕๐	๑.๖๐	๑.๖๒	๑.๖๖	๑.๗๐	๑.๗๑	-๑๐.๗๙	๐.๐๕	๐.๑๑	เพิ่มขึ้น
อ.โขงเจียม จ.อุบลราชธานี	๘๙.๐๓๐	๑๔.๕๐	๒.๐๖	๒.๐๕	๒.๐๐	๒.๐๔	๒.๐๙	-๑๒.๔๑	๐.๐๙	๐.๐๓	เพิ่มขึ้น

*** ไม่มีสถานการณ์

๑๐. สถานการณ์เตือนภัย Early Warning ณ วันที่ ๘ มกราคม ๒๕๖๕ (กรมทรัพยากรน้ำ)

การแจ้งเตือน	สถานี	การแจ้งเตือน	ช่วงเวลา
เตือนสีแดง (อพยพ)	-	-	-
เตือนสีเหลือง (เตือนภัย)	-	-	-
เตือนสีเขียว (เฝ้าระวัง)	-	-	-

***ไม่มีสถานการณ์

๑๑. พื้นที่ติดตามและเฝ้าระวังสถานการณ์ธรณีพิบัติภัย ณ วันที่ ๘ มกราคม ๒๕๖๕ (กรมทรัพยากรธรณี)

เนื่องจากในพื้นที่เสี่ยงดินถล่มมีปริมาณน้ำฝนไม่ถึงเกณฑ์การเฝ้าระวัง ประกอบกับไม่มีพื้นที่คาดการณ์ปริมาณน้ำฝนที่อาจก่อให้เกิดดินถล่มล่วงหน้า จึงไม่มีพื้นที่ติดตามสถานการณ์ธรณีพิบัติภัยดินถล่มและน้ำป่าไหลหลาก

๑๒. เหตุการณ์วิกฤตน้ำปัจจุบัน ณ วันที่ ๘ มกราคม ๒๕๖๕ [เวลา ๐๘.๐๐ น. - ๑๕.๐๐ น. (วันนี้)]

ไม่มีสถานการณ์

๑๓. สถานการณ์ภาวะน้ำท่วม และสถานการณ์ฝนแล้ง/ฝนทิ้งช่วง ณ วันที่ ๘ มกราคม ๒๕๖๕ (ปก.)

ไม่มีสถานการณ์

๑๔. การคาดหมายลักษณะอากาศ ๗ วันข้างหน้า (ระหว่างวันที่ ๘ - ๑๔ มกราคม ๒๕๖๕)

ในช่วงวันที่ ๘ - ๑๐ ม.ค. ๖๕ บริเวณความกดอากาศสูงหรือมวลอากาศเย็นกำลังปานกลางปกคลุมประเทศไทยตอนบน ลักษณะเช่นนี้ทำให้บริเวณดังกล่าวมีอากาศเย็นถึงหนาวกับมีหมอกในตอนเช้า โดยภาคเหนือและภาคตะวันออกเฉียงเหนือมีอากาศเย็นถึงหนาว ส่วนภาคกลางและภาคตะวันออกมีอากาศเย็นในตอนเช้า บริเวณยอดดอยมีอากาศหนาวถึงหนาวจัด อุณหภูมิต่ำสุด ๔-๑๕ องศาเซลเซียส และบริเวณยอดภูมีอากาศเย็นถึงหนาว อุณหภูมิต่ำสุด ๘-๑๕ องศา

ส่วนในช่วงวันที่ ๑๑ - ๑๔ ม.ค. ๖๕ บริเวณความกดอากาศสูงอีกระลอกจากประเทศจีนจะแผ่เสริมลงมาปกคลุมประเทศไทยตอนบน ทำให้บริเวณดังกล่าวอุณหภูมิจะลดลง ๑-๒ องศาเซลเซียส และมีอากาศหนาวเย็นลง โดยภาคเหนือและภาคตะวันออกเฉียงเหนือมีอากาศเย็นถึงหนาวกับมีลมแรง ภาคกลาง ภาคตะวันออก รวมทั้งกรุงเทพมหานครและปริมณฑล มีอากาศเย็นในตอนเช้า

สำหรับมรสุมตะวันออกเฉียงเหนือที่พัดปกคลุมอ่าวไทยและภาคใต้มีกำลังอ่อนตลอดช่วง แต่ยังคงมีฝนฟ้าคะนองบางแห่ง ส่วนมากทางตอนล่างของภาค

๑๕. ความช่วยเหลือภัยแล้งสะสมของกรมทรัพยากรน้ำ

ความช่วยเหลือในพื้นที่ประสบปัญหาภัยแล้ง ตั้งแต่วันที่ ๑ ตุลาคม ๒๕๖๔ - ๗ มกราคม ๒๕๖๕

หน่วยงาน	จังหวัด	ปริมาณการ สูบน้ำ (ลบ.ม.)	ปริมาณการ แจกจ่ายน้ำ สะอาด (ลิตร)	น้ำดื่มบรรจุ ขวด (ขวด)	ประโยชน์ที่ได้รับ		
					อุปโภค-บริโภค		พื้นที่เกษตร (ไร่)
					ครัวเรือน	ประชากร	
ภาค ๑	ลำปาง	-	๔๐๙,๗๕๖	๒,๐๐๐	๑๖๗,๕๗๘	๔๔๗,๔๕๒	-
	เชียงใหม่	-	๔๐,๑๐๒	-	๒๑,๒๐๑	๘๗,๖๗๕	-
	แม่ฮ่องสอน	-	๓๙,๗๘๙	-	๙,๒๔๘	๖๐,๙๘๖	-
	เชียงราย	-	๑๑๘,๘๕๙	-	๕๖,๔๗๑	๑๗๔,๔๗๗	-
	กำแพงเพชร	-	๓๙,๕๘๗	-	๔๔,๑๒๕	๑๗๙,๓๑๐	-
ภาค ๒	นครสวรรค์	๙๐,๗๒๐	๓๖,๐๐๐	-	๒๗๔	๙๐๐	๑,๔๐๐
ภาค ๓	อุดรธานี	๑,๒๗๕,๓๐๐	๓๐,๐๐๐	-	๒,๐๒๐	๘,๒๖๓	๑,๒๗๐
ภาค ๔	ขอนแก่น	๙๙๘,๐๘๐	-	-	๑,๔๔๕	๕,๔๗๙	-
ภาค ๕	นครราชสีมา	๑๕๐,๐๐๐	-	-	๗๖๘	๓,๑๗๕	-
ภาค ๖	ปราจีนบุรี	๓๑๓,๖๐๐	-	-	๕๐	๒๕๐	๑,๕๘๐
ภาค ๙	น่าน	-	๘,๗๐๐	-	-	๙๕	-
	อุดรดิตถ์	-	๑๐๙,๑๕๐	-	๑,๒๖๙	๔,๓๗๐	-
	พิษณุโลก	-	-	๓,๑๒๐	-	๑,๖๙๐	-
	สุโขทัย	-	-	๑๒๐	-	๑๒๐	-
	แพร่	๖๗,๒๐๐	-	-	-	๒๕๐	-
ภาค ๑๐	สุราษฎร์ธานี	๕๖,๐๐๐	๕๔,๐๐๐	-	๖๔	๓๑๐	๒,๖๐๐
ภาค ๑๑	อำนาจเจริญ	๑๒๒,๔๐๐	-	-	๒,๑๙๓	๖,๓๒๐	๕๐
	๑๗ จังหวัด	๓,๐๗๓,๓๐๐	๘๘๕,๙๔๓	๕,๒๔๐	๓๐๖,๙๕๖	๙๘๐,๘๗๒	๗,๖๕๐

กระทรวงทรัพยากรธรรมชาติและสิ่งแวดล้อม
วันที่ ๘ มกราคม ๒๕๖๕

๑. กรม ทรัพยากรน้ำ สำนักงาน ทรัพยากรน้ำภาค ๗
๒. กิจกรรมที่ดำเนินการ ดำเนินการเคลื่อนย้ายเครื่องสูบน้ำ ขนาด ๓๐ นิ้ว พร้อมอุปกรณ์ท่อสูบน้ำ จากหมู่ที่ ๒ บ้านใหม่ (ปลายคลองบางปลาฆ่า) ตำบลบางเลน อำเภอสองพี่น้อง จังหวัดสุพรรณบุรี ไปติดตั้ง ณ บริเวณสะพานข้ามคลองรางทางควาย หมู่ที่ ๑ ตำบลบางพลับ อำเภอสองพี่น้อง จังหวัดสุพรรณบุรี เพื่อช่วยเหลือประชาชนที่ได้รับความเดือดร้อนจากปัญหาอุทกภัยน้ำท่วมขัง ในพื้นที่หมู่ที่ ๑ และ หมู่ที่ ๖ ตำบลบางพลับ อำเภอสองพี่น้อง
๓. ประโยชน์ที่ได้รับ ๒,๐๐๐ ไร่ - ลิตร
๕๐๐ ครัวเรือน - คน



กระทรวงทรัพยากรธรรมชาติและสิ่งแวดล้อม
วันที่ ๘ มกราคม ๒๕๖๕

๑. กรม ทรัพยากรน้ำ _____ สำนักงาน ทรัพยากรน้ำภาค ๕ _____
๒. กิจกรรมที่ดำเนินการ ดำเนินการติดตั้งเครื่องสูบน้ำ ขนาด ๑๒ นิ้ว จำนวน ๑ เครื่อง สูบน้ำจากคลองลำตะคอง เข้า
คลองส่งน้ำบ้านท่ามะปรังค์ หมู่ที่ ๓ ตำบลหมูสี อำเภอปากช่อง จังหวัดนครราชสีมา เนื่องจากฝายตลิ่งน้ำบ้านท่ามะ
ปรังค์ได้พังทลายลง ทำให้น้ำไม่สามารถไหลผ่าน ประชาชนขาดแคลนน้ำสำหรับอุปโภคบริโภค และทำการเกษตร
๓. ประโยชน์ที่ได้รับ _____ ไร่ _____ ลิตร
_____ ๑๐๐ ครั้วเรือน _____ ๕๐๐ คน



จึงเรียนมาเพื่อโปรดทราบ

นายภาตล ถาวรฤชรัตน์
อธิบดีกรมทรัพยากรน้ำ
ประธานคณะทำงานศูนย์ปฏิบัติการ
ทรัพยากรธรรมชาติและสิ่งแวดล้อม
(ด้านทรัพยากรน้ำ)