



**รายงานการเฝ้าระวังติดตามสถานการณ์น้ำและความช่วยเหลือ
ศูนย์ปฏิบัติการทรัพยากรธรรมชาติและสิ่งแวดล้อม (ด้านทรัพยากรน้ำ)
กระทรวงทรัพยากรธรรมชาติและสิ่งแวดล้อม**

ศูนย์ป้องกันวิกฤติน้ำ กรมทรัพยากรน้ำ

โทรศัพท์ ๐ ๒๒๗๑ ๖๐๐๐ ต่อ ๖๔๔๕ โทรสาร ๐ ๒๒๗๘ ๖๖๒๙ www.dwr.go.th IDLine: mekhalawoc Email: mekhala@dwr.mail.go.th

ศูนย์เทคโนโลยีสารสนเทศทรัพยากรน้ำบาดาล กรมทรัพยากรน้ำบาดาล

โทรศัพท์ ๐ ๒๖๖๖ ๗๐๙๐ โทรสาร ๐ ๒๖๖๖ ๗๑๐๐ www.dgr.go.th Email: itcenter@dgr.mail.go.th

สำนักงานนโยบายและแผนทรัพยากรธรรมชาติและสิ่งแวดล้อม

โทรศัพท์ ๐ ๒๒๖๕๖๕๐๐ www.onep.go.th Email: webmaster@onep.go.th

กรมทรัพยากรธรณี

โทรศัพท์ ๐ ๒๖๒๑๙๕๐๐ www.dmr.go.th Email: webmaster@dmr.mail.go.th

รายงานฉบับที่ ๐๒๓/๒๕๖๕

เวลา ๐๘.๐๐ น.

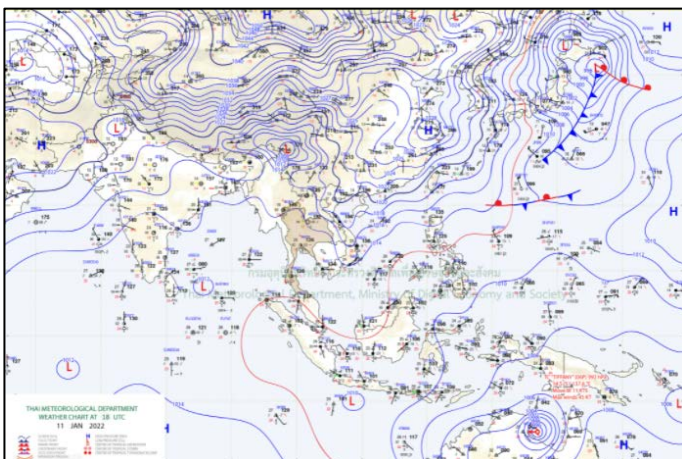
วันที่ ๑๒ มกราคม ๒๕๖๕

เรียนร.ว.ทส. เลขานุการ ร.ว.ทส. ที่ปรึกษา ร.ว.ทส. ปกท.ทส. รอง ปกท.ทส. อทน. อทบ. และหน่วยงานที่เกี่ยวข้อง

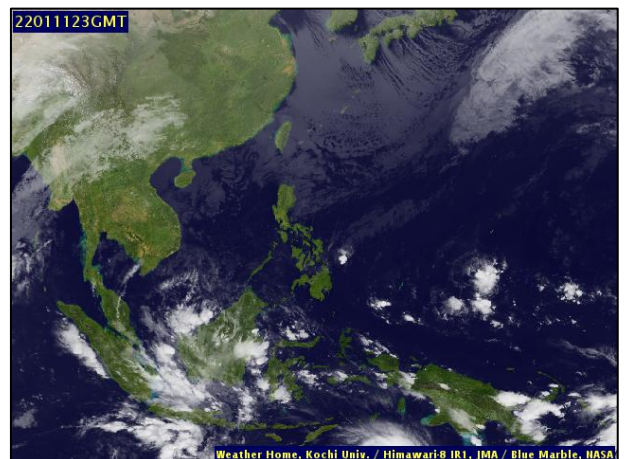
๑. สถานะอากาศ เวลา ๐๖.๐๐ น. (กรมอุตุนิยมวิทยา)

พยากรณ์อากาศ ๒๔ ชั่วโมงข้างหน้า บริเวณความกดอากาศสูงหรือมวลอากาศเย็นระลอกใหม่จากประเทศจีนได้แผ่ปกคลุมปกคลุมภาคตะวันออกเฉียงเหนือของประเทศไทยและทะเลจีนใต้ ลักษณะเช่นนี้ทำให้ภาคตะวันออกเฉียงเหนือมีอากาศเย็นถึงหนาวกับมีลมแรง โดยอุณหภูมิจะลดลง ๑-๔ องศาเซลเซียส ส่วนภาคเหนือมีอากาศเย็นถึงหนาวกับมีหมอกในตอนเช้า ภาคกลางและภาคตะวันออกมีอากาศเย็นกับมีหมอกบางในตอนเช้า สำหรับยอดดอยและยอดภูมีอากาศหนาวถึงหนาวจัด ยอดดอยอุณหภูมิต่ำสุด ๔-๑๔ องศาเซลเซียส และยอดภูอุณหภูมิต่ำสุด ๗-๑๔ องศาเซลเซียส

สำหรับมรสุมตะวันออกเฉียงเหนือกำลังอ่อนที่พัดปกคลุมอ่าวไทยและภาคใต้เริ่มมีกำลังแรงขึ้น ทำให้ภาคใต้มีฝนฟ้าคะนองบางแห่งบริเวณภาคใต้ตอนล่าง

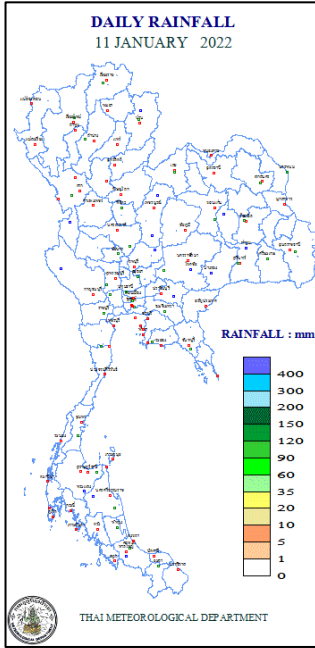


แผนที่อากาศ วันที่ ๑๒ ม.ค. ๒๕๖๕ เวลา ๐๑.๐๐ น.



ภาพถ่ายดาวเทียม วันที่ ๑๒ ม.ค. ๒๕๖๕ เวลา ๐๖.๐๐ น.

๒. ปริมาณฝนสะสม ณ เวลา ๐๗.๐๐น.(เมื่อวาน) - ๐๗.๐๐ น.(วันนี้) (กรมอุตุนิยมวิทยา)



จุดตรวจวัด	ปริมาณฝน (มม.)
จ.ชุมพร (สวี สกช.)	๑.๐
จ.นราธิวาส	๐.๖

๓. ปริมาณฝนสะสมของพื้นที่ลาดเชิงเขา ๑๒ ชม. ที่ผ่านมา (กรมทรัพยากรน้ำ)

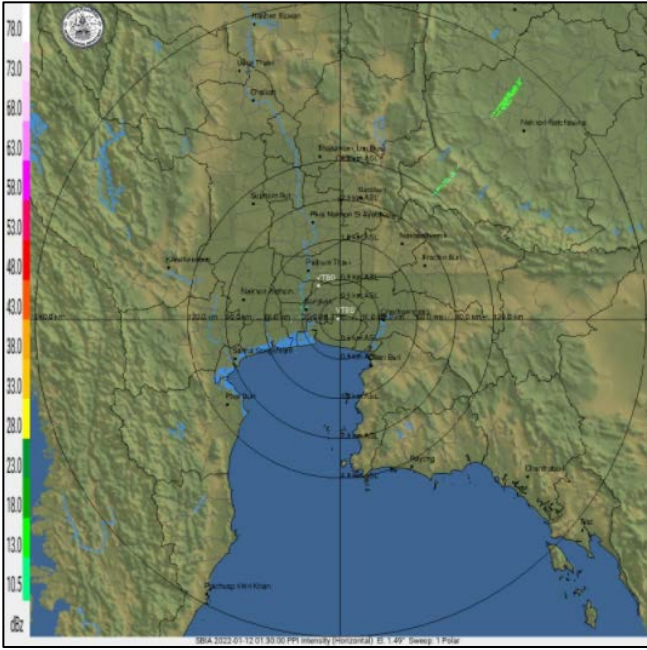
รหัสสถานี	จุดตรวจวัด	ปริมาณฝน (มม./๑๒ ชม.)
STN๐๙๕๘	บ้านยาง ต.ท่าลี่ อ.ท่าลี่ จ.เลย	๕๗.๐
STN๐๐๙๐	บ้านน้ำตกสาย๑ ต.ห้วยยาง อ.ทับสะแก จ.ประจวบคีรีขันธ์	๑๑.๕
STN๑๗๙๗	บ้านไม้เสียบ ต.เกาะขันธุ์ อ.ชะอวด จ.นครศรีธรรมราช	๔.๕
STN๑๗๔๐	บ้านตาเงาะ ต.สองพี่น้อง อ.ท่าแซะ จ.ชุมพร	๔.๐
STN๑๗๓๙	บ้านดอนเมา ต.ตะโก อ.ทุ่งตะโก จ.ชุมพร	๓.๕
STN๐๐๙๓	บ้านมรสวบ ต.ชัยเกษม อ.บางสะพาน จ.ประจวบคีรีขันธ์	๒.๕
STN๐๗๙๙	บ้านปากแพรก ต.นากระตาม อ.ท่าแซะ จ.ชุมพร	๒.๕
STN๐๐๙๒	บ้านตะแบกโพรง ต.อ่างทอง อ.ทับสะแก จ.ประจวบคีรีขันธ์	๒.๐
STN๐๘๐๒	บ้านห้วยใหญ่ ต.สองพี่น้อง อ.ท่าแซะ จ.ชุมพร	๑.๕
STN๐๖๗๔	ชุมชนเขาสามยอด (บ้านน้ำจั้น หมู่ ๒) ต.ทม.เขาสามยอด อ.เมืองลพบุรี จ.ลพบุรี	๑.๕

๔. ค่าความชื้นในดิน (กรมทรัพยากรน้ำ/คณะกรรมการจัดการแม่น้ำโขง)

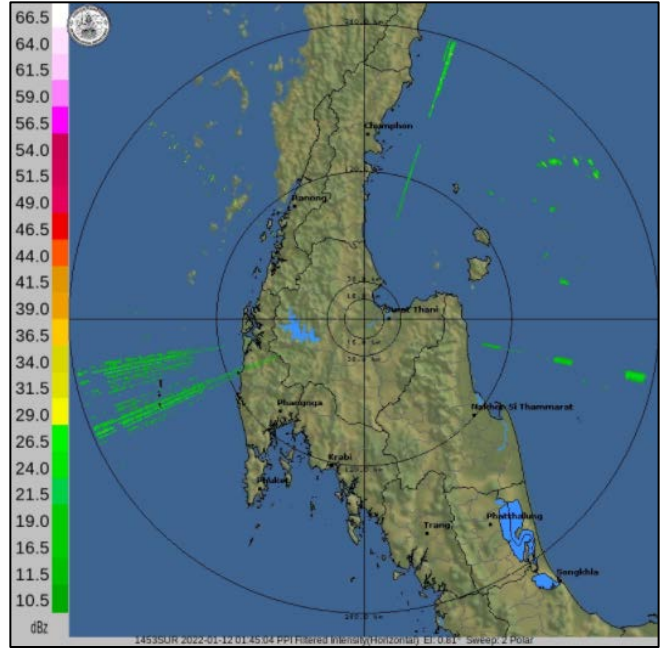
ภูมิภาค	ความชื้นในดิน [-] ๑ ธ.ค. ๖๔	ความชื้นในดิน [-] ๖ ม.ค. ๖๕	แนวโน้ม
เหนือ	๒๐-๔๐	๐-๒๐	ลดลง
กลาง	๔๐-๖๐	๒๐-๔๐	ลดลง
ตะวันออกเฉียงเหนือ	๔๐-๖๐	๒๐-๔๐	ลดลง
ตะวันออก	๔๐-๖๐	๔๐-๖๐	ทรงตัว
ตะวันตก	๔๐-๖๐	๒๐-๔๐	ลดลง
ใต้	๘๐-๑๐๐	๖๐-๘๐	ลดลง

หมายเหตุ : ความชื้นในดิน ๐ หมายถึง ดินที่แห้งสนิท และ ๑๐๐ หมายถึง ดินที่อิ่มน้ำ

๕. เรดาร์ตรวจอากาศ ณ วันที่ ๑๒ มกราคม ๒๕๖๕ (กรมอุตุนิยมวิทยา)



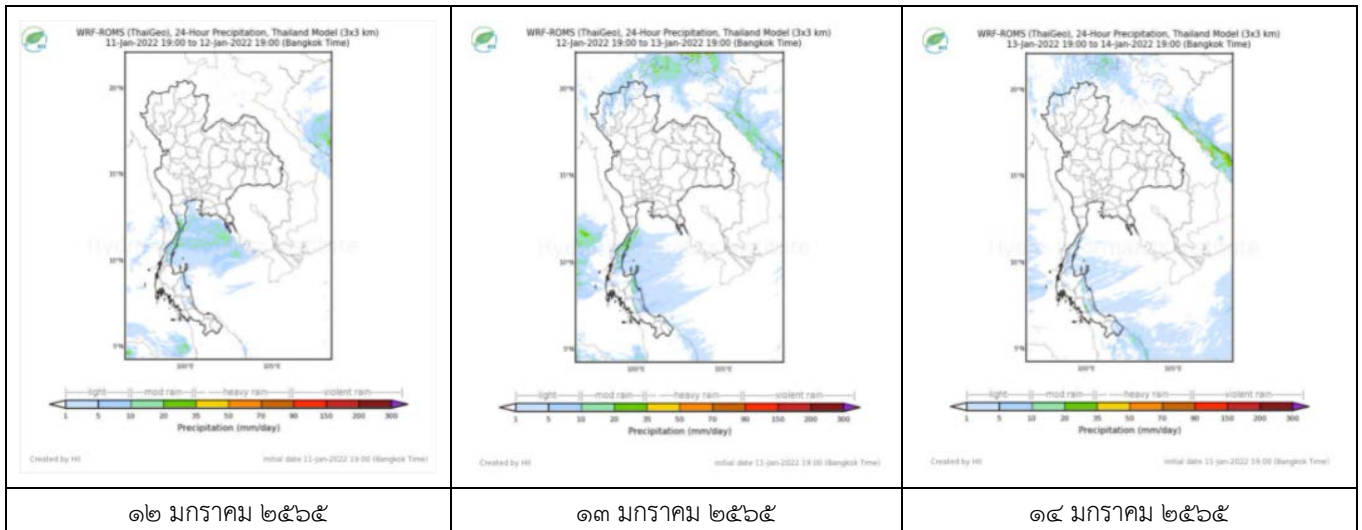
สถานีสุวรรณภูมิ เวลา ๐๘.๓๐ น.



สถานีสุราษฎร์ธานี เวลา ๐๘.๔๕ น.

จากเรดาร์ตรวจอากาศพบว่ามีกกลุ่มเมฆฝนกระจายเล็กน้อยปกคลุมบริเวณภาคกลางประเทศไทย

๖. แผนภาพคาดการณ์ฝนล่วงหน้า ๓ วัน (สถาบันสารสนเทศทรัพยากรน้ำ (องค์การมหาชน))



๑๒ มกราคม ๒๕๖๕

๑๓ มกราคม ๒๕๖๕

๑๔ มกราคม ๒๕๖๕

๗. สถานการณ์น้ำในแหล่งเก็บกักน้ำ ณ วันที่ ๑๑ มกราคม ๒๕๖๕ (กรมชลประทาน กรมทรัพยากรน้ำ และสทช.)

๗.๑ ปริมาณน้ำในอ่างฯ ๕๖,๗๕๓ ล้าน ลบ.ม. คิดเป็นร้อยละ ๗๕ (ปริมาณน้ำใช้การได้ ๓๒,๘๒๒ ล้าน ลบ.ม. คิดเป็นร้อยละ ๖๓) ปริมาณน้ำในอ่างฯ เทียบกับปี ๒๕๖๔ (๔๖,๓๓๑ ล้าน ลบ.ม. คิดเป็นร้อยละ ๖๑) มากกว่าปี ๒๕๖๔ จำนวน ๑๐,๔๒๒ ล้าน ลบ.ม. ปริมาณน้ำไหลลงอ่างฯ ๓๒.๕๙ ล้าน ลบ.ม. ปริมาณน้ำระบาย ๑๑๖.๐๒ ล้าน ลบ.ม. สามารถรับน้ำได้อีก ๑๙,๓๒๑ ล้าน ลบ.ม.

อ่างเก็บน้ำ	ความจุที่ รณก. (ล้าน ลบ.ม.)	ปริมาณ น้ำในอ่าง		ปริมาณ น้ำใช้การได้		ปริมาณ น้ำไหลลงอ่าง		ปริมาณ น้ำระบาย		ปริมาณน้ำ รับได้อีก (ล้าน ม. ^๓) (ความจุที่ รณก.- ปริมาณน้ำปัจจุบัน)
		ปริมาณ (ล้าน ม. ^๓)	% น้ำเก็บ กัก	ปริมาณ (ล้าน ม. ^๓)	% น้ำใช้ การ	วันนี้ (ล้าน ม. ^๓)	เมื่อวาน (ล้าน ม. ^๓)	วันนี้ (ล้าน ม. ^๓)	เมื่อวาน (ล้าน ม. ^๓)	
๑.ภูมิพล	๑๓,๕๖๒	๗,๗๖๖	๕๘	๓,๙๖๖	๔๑	๐.๐๐	๐.๐๐	๑๘.๐๐	๑๘.๐๐	๕,๖๙๖
๒.สิริกิติ์	๙,๕๑๐	๔,๓๓๐	๔๖	๑,๔๘๐	๒๒	๑.๒๔	๐.๙๗	๗.๕๐	๕.๕๑	๕,๑๘๐
๓.จุฬารัตน์	๑๖๔	๑๕๒	๙๓	๑๑๕	๙๑	๐.๐๒	๐.๒๓	๐.๕๒	๐.๕๒	๑๒

๔.อุบลรัตน์	๒,๔๓๑	๑,๙๔๙	๘๐	๑,๓๖๘	๗๔	๑.๔๓	๐.๐๓	๑๐.๐๑	๑๒.๐๐	๔๘๒
๕.ลำปาง	๑,๙๙๐	๑,๑๙๓	๖๐	๑,๐๙๓	๕๘	๐.๗๒	๐.๒๔	๑.๘๓	๑.๓๗	๗๘๗
๖.สุรินทร์	๑,๙๖๖	๑,๖๖๕	๘๕	๘๓๔	๗๓	๐.๐๐	๐.๐๐	๑.๕๖	๑.๕๓	๓๐๑
๗.ป่าสักชลสิทธิ์	๙๖๐	๘๐๖	๘๔	๘๐๓	๘๔	๐.๕๐	๐.๔๙	๕.๒๑	๕.๑๙	๑๕๔
๘.ศรีนครินทร์	๑๗,๗๔๕	๑๖,๓๐๒	๙๒	๖,๐๓๗	๘๑	๕.๗๕	๕.๒๗	๑๐.๐๑	๖.๙๗	๑,๔๔๓
๙.วีรลวงกรณ์	๘,๘๖๐	๗,๔๒๔	๘๔	๔,๔๑๒	๗๕	๔.๑๐	๐.๙๖	๑๐.๐๗	๗.๐๔	๑,๔๓๖
๑๐.ขุนด่านปราการชล	๒๒๔	๑๗๘	๘๐	๑๗๔	๗๙	๐.๐๒	๐.๐๓	๒.๑๘	๒.๐๖	๔๖
๑๑.รัชชประภา	๕,๖๓๙	๔,๔๒๘	๗๙	๓,๐๗๗	๗๒	๑.๐๑	๒.๙๙	๑๑.๕๔	๕.๖๙	๑,๒๑๑
๑๒.บางกลาง	๑,๔๕๔	๑,๑๑๒	๗๖	๘๓๖	๗๑	๖.๐๙	๗.๐๒	๓.๑๑	๓.๑๐	๓๔๒

๗.๒ อ่างเก็บน้ำขนาดกลาง ๔๑๒ แห่ง มีปริมาณน้ำ ๔,๓๐๔ ล้าน ลบ.ม. (๘๔%) ปริมาณน้ำใช้การ ๓,๙๑๖ ล้าน ลบ.ม. (๘๒%)

๗.๓ แหล่งน้ำในพื้นที่นอกเขตชลประทาน ๑๐๒,๐๙๙ แห่ง มีปริมาณน้ำรวม ๖,๙๕๘ ล้าน ลบ.ม. (๘๒%)

๗.๔ อ่างเก็บน้ำขนาดกลางนอกเขตชลประทาน ๖๕ แห่ง ภายใต้การดูแลของกรมทรัพยากรน้ำปริมาณน้ำปัจจุบัน ๑๘๘.๓๑ ล้านลบ.ม. (๘๐%)

ภูมิภาค	จำนวน (แห่ง)	ปริมาณรวม (ล้าน ลบ.ม.)	ปริมาณน้ำ (ล้าน ลบ.ม.)							ปัจจุบัน	
			เดือน						๑๐ ม.ค. ๖๕	ร้อยละ	
			ก.ค. ๖๔	ส.ค. ๖๔	ก.ย. ๖๔	ต.ค. ๖๔	พ.ย. ๖๔	ธ.ค. ๖๔			
เหนือ	๑๗,๒๔๙	๑,๑๐๓	๓๖๕.๔๑	๓๕๐.๙๔	๓๔๔.๓๗	๔๒๓.๔๖	๗๙๙.๖๗	๘๐๙.๑๖	๗๘๒.๑๘	๗๙	
ตะวันออกเฉียงเหนือ	๕๔,๕๔๗	๓,๕๖๔	๒,๑๓๓.๖๔	๒,๑๕๐.๓๖	๒,๒๓๕.๕๕	๒,๑๔๖.๔๑	๓,๙๖๖.๖๕	๓,๗๘๐.๐๗	๓,๓๖๔.๙๒	๗๓	
กลาง	๑๖,๓๖๗	๑,๑๓๗	๗๓๒.๐๔	๖๐๙.๗๔	๗๒๓.๖๘	๖๙๐.๗๓	๑,๕๒๐.๓๒	๑,๕๒๕.๖๘	๑,๓๘๗.๗๔	๘๘	
ตะวันออกเฉียงใต้	๗,๘๐๔	๖๓๕	๕๒๒.๕๕	๔๗๙.๖๕	๕๔๐.๔๐	๖๒๕.๔๘	๙๙๙.๕๖	๑,๐๑๐.๖๗	๘๙๙.๔๑	๘๘	
ตะวันตก	๒,๕๐๖	๗๑๑	๑๑๓.๙๒	๙๖.๓๔	๙๔.๔๓	๙๑.๙๗	๑๕๖.๗๐	๑๘๗.๘๗	๑๗๖.๗๑	๑๐๐	
ใต้	๓,๖๒๖	๑,๓๑๙	๒๒๖.๔๓	๒๐๐.๙๕	๑๙๕.๒๒	๑๘๘.๕๘	๑๙๙.๒๐	๒๓๙.๑๓	๓๔๗.๑๕	๘๕	
รวม	๑๐๒,๐๙๙.๐๐	๘,๔๗๐	๔,๐๙๓.๙๙	๓,๘๘๗.๙๙	๔,๑๘๓.๖๕	๔,๑๖๖.๖๓	๗,๖๔๒.๑๐	๗,๕๕๒.๕๙	๖,๙๕๘.๑๒	๘๖	

๘. สถานการณ์น้ำในประเทศ ณ วันที่ ๙ - ๑๒ มกราคม ๒๕๖๕ (กรมชลประทาน)

สถานี	แม่น้ำ	อำเภอ	จังหวัด	ระดับตลิ่ง (ม.รทก.)	ระดับน้ำ (ม.รทก.)				แนวโน้ม	เปรียบเทียบระดับตลิ่ง
					อาทิตย์	จันทร์	อังคาร	พุธ		
					๙ ม.ค.	๑๐ ม.ค.	๑๑ ม.ค.	๑๒ ม.ค.		
P.๑	ปิง	เมือง	เชียงใหม่	๓.๗๐	๑.๔๙	๑.๕๘	๑.๕๔	๑.๔๙	ลดลง	-๒.๒๑
W.๑C	วัง	เมือง	ลำปาง	๕.๒๐	-๐.๔๗	-๐.๕๐	-๐.๔๘	-๐.๔๙	ลดลง	-๕.๖๙
Y.๑๖	ยม	บางระกำ	พิษณุโลก	๗.๓๐	๐.๙๙	๐.๘๖	๐.๗๓	๐.๖๓	ลดลง	-๖.๖๗
N.๗A	น่าน	เมือง	พิจิตร	๙.๘๗	๑.๔๙	๑.๔๙	๑.๔๒	๑.๓๘	ลดลง	-๘.๔๙
C.๒	เจ้าพระยา	เมือง	นครสวรรค์	๒๖.๒๐	๑๗.๔๙	๑๗.๔๘	๑๗.๕๓	๑๗.๔๒	ลดลง	-๘.๗๘
C.๑๓	เจ้าพระยา	สรรพยา	ชัยนาท	๑๖.๓๔	๕.๕๕	๕.๕๕	๕.๕๕	๕.๕๕	ทรงตัว	-๑๐.๗๙
M.๖A	มูล	สตึก	บุรีรัมย์	๖.๐๐	๐.๓๖	๐.๓๗	๐.๓๗	๐.๓๘	เพิ่มขึ้น	-๕.๖๒
M.๗	มูล	เมือง	อุบลราชธานี	๗.๐๐	๒.๙๙	๓.๐๑	๓.๐๗	๓.๐๙	เพิ่มขึ้น	-๓.๙๑
M.๑๙๑	ลำตะคอง	เมือง	นครราชสีมา	๓.๕๐	๑.๕๗	๑.๑๖	๑.๓๒	๑.๕๑	เพิ่มขึ้น	-๑.๙๙
M.๖๙	ลำเซบก	ตระการพืชผล	อุบลราชธานี	๗.๓๐	๕.๔๔	๕.๔๓	๕.๔๒	๕.๔๑	ลดลง	-๑.๘๙
X.๖๔	คลองท่าแซะ	ท่าแซะ	ชุมพร	๑๗.๑๓	๘.๑๗	๗.๙๓	๗.๙๓	๗.๙๓	ทรงตัว	-๙.๒๐
X.๑๔๙	คลองกลาย	นบพิตำ	นครศรีธรรมราช	๓๓.๙๖	๒๙.๐๔	๒๙.๐๒	๒๙.๐๑	๒๘.๙๙	ลดลง	-๔.๙๗
X.๒๗๔	แม่น้ำโกลก	แว้ง	นราธิวาส	๒๔.๑๘	๑๙.๑๑	๑๙.๐๖	***	***	***	***
X.๓๗A	แม่น้ำตาปี	พระแสง	สุราษฎร์ธานี	๑๑.๗๐	๕.๗๒	๕.๖๗	๕.๖๒	๕.๕๖	ลดลง	-๖.๑๔

*** ยังไม่ได้รับรายงาน

๙. สถานการณ์น้ำในพื้นที่ลุ่มน้ำโขง ณ วันที่ ๑๒ มกราคม ๒๕๖๕ (คณะกรรมการแม่น้ำโขง)

สถานี	ระดับอ้างอิง (ม.รทก.)	ระดับตลิ่ง (ม.)	ระดับน้ำ (ม.)					เปรียบเทียบระดับตลิ่ง (ม.)	ผลต่างของระดับน้ำ (ม.)		แนวโน้ม
			๘ ม.ค.	๙ ม.ค.	๑๐ ม.ค.	๑๑ ม.ค.	๑๒ ม.ค.		๓ วัน ย้อนหลัง	๕ วัน ย้อนหลัง	
อ.เชียงแสน จ.เชียงราย	๓๕๗.๑๑๐	๑๒.๘๐	๑.๗๗	๑.๗๖	๑.๗๕	๑.๗๔	๑.๗๔	-๑๑.๐๖	-๐.๐๑	-๐.๐๓	ทรงตัว
อ.เชียงคาน จ.เลย	๑๙๔.๑๑๘	๑๖.๐๐	๓.๘๓	๓.๘๓	๓.๘๖	๓.๘๙	๓.๕๘	-๑๒.๔๒	-๐.๒๘	-๐.๒๕	ลดลง
อ.เมือง จ.หนองคาย	๑๕๓.๖๔๘	๑๒.๒๐	๑.๑๕	๑.๐๖	๑.๐๔	๑.๐๗	๑.๑๐	-๑๑.๑	๐.๐๖	-๐.๐๕	เพิ่มขึ้น
อ.เมือง จ.นครพนม	๑๓๒.๖๘๐	๑๒.๐๐	๑.๑๓	๑.๑๒	๑.๑๔	๑.๐๗	๑.๐๕	-๑๐.๙๕	-๐.๐๙	-๐.๐๘	ลดลง
อ.เมือง จ.มุกดาหาร	๑๒๔.๒๑๙	๑๒.๕๐	๑.๗๑	๑.๗๑	๑.๗๐	๑.๖๘	๑.๖๕	-๑๐.๘๕	-๐.๐๕	-๐.๐๖	ลดลง
อ.โขงเจียม จ.อุบลราชธานี	๘๙.๐๓๐	๑๔.๕๐	๒.๐๙	๒.๑๐	๒.๑๐	๒.๐๙	๒.๐๖	-๑๒.๔๔	-๐.๐๔	-๐.๐๓	ลดลง

*** ไม่มีสถานการณ์

๑๐. สถานการณ์เตือนภัย Early Warning ณ วันที่ ๑๒ มกราคม ๒๕๖๕ (กรมทรัพยากรน้ำ)

การแจ้งเตือน	สถานี	การแจ้งเตือน	ช่วงเวลา
เตือนสีแดง (อพยพ)	-	-	-
เตือนสีเหลือง (เตือนภัย)	-	-	-
เตือนสีเขียว (เฝ้าระวัง)	-	-	-

***ไม่มีสถานการณ์

๑๑. พื้นที่ติดตามและเฝ้าระวังสถานการณ์ธรณีพิบัติภัย ณ วันที่ ๑๒ มกราคม ๒๕๖๕ (กรมทรัพยากรธรณี)

เนื่องจากในพื้นที่เสี่ยงดินถล่มมีปริมาณน้ำฝนไม่ถึงเกณฑ์การเฝ้าระวัง ประกอบกับไม่มีพื้นที่คาดการณ์ปริมาณน้ำฝนที่อาจก่อให้เกิดดินถล่มล่วงหน้า จึงไม่มีพื้นที่ติดตามสถานการณ์ธรณีพิบัติภัยดินถล่มและน้ำป่าไหลหลาก

๑๒. เหตุการณ์วิกฤตน้ำปัจจุบัน ณ วันที่ ๑๒ มกราคม ๒๕๖๕ [เวลา ๑๕.๐๐ น.(เมื่อวาน) - ๐๘.๐๐ น. (วันนี้)]

ไม่มีสถานการณ์

๑๓. สถานการณ์ภาวะน้ำท่วม และสถานการณ์ฝนแล้ง/ฝนทิ้งช่วง ณ วันที่ ๑๒ มกราคม ๒๕๖๕ (ปก.)

ไม่มีสถานการณ์

๑๔. การคาดหมายลักษณะอากาศ ๗ วันข้างหน้า (ระหว่างวันที่ ๑๑ - ๑๗ มกราคม ๒๕๖๕)

ในช่วงวันที่ ๑๑ - ๑๓ ม.ค. ๖๕ บริเวณความกดอากาศสูงอีกระลอกหนึ่งจากประเทศจีนจะแผ่ลงมาปกคลุมประเทศไทยตอนบน ทำให้บริเวณดังกล่าวมีอากาศหนาวเย็น โดยภาคเหนือและภาคตะวันออกเฉียงเหนือมีอากาศเย็นถึงหนาว ส่วนภาคกลาง ภาคตะวันออก รวมทั้งกรุงเทพมหานครและปริมณฑลมีอากาศเย็นในตอนเช้า บริเวณยอดดอยมีอากาศหนาวถึงหนาวจัด อุณหภูมิต่ำสุด ๔-๑๕ องศาเซลเซียส และบริเวณยอดภูมีอากาศหนาว อุณหภูมิต่ำสุด ๘-๑๕ องศาเซลเซียส ส่วนในช่วงวันที่ ๑๔ - ๑๗ ม.ค. ๖๕ บริเวณความกดอากาศสูงหรือมวลอากาศเย็นที่ปกคลุมประเทศไทยตอนบน และทะเลจีนใต้มีกำลังอ่อนลง บริเวณดังกล่าวมีหมอกในตอนเช้า แต่ยังคงมีอากาศเย็นถึงหนาวในภาคเหนือและภาคตะวันออกเฉียงเหนือและมีอากาศเย็นในตอนเช้าบริเวณภาคกลางและภาคตะวันออก ประกอบกับในช่วงวันที่ ๑๓ - ๑๖ ม.ค. ๖๕ จะมีคลื่นกระแสลมตะวันตกเคลื่อนผ่านภาคเหนือตอนบน ทำให้บริเวณดังกล่าวมีฝนฟ้าคะนอง และมีลมกระโชกแรงบางแห่ง

ในช่วง ๑๒ - ๑๗ ม.ค. ๖๕ มรสุมตะวันออกเฉียงเหนือที่พัดปกคลุมอ่าวไทยและภาคใต้มีกำลังแรงขึ้น ทำให้มีฝนฟ้าคะนองเพิ่มมากขึ้นส่วนมากทางตอนล่างของภาค และคลื่นลมมีกำลังแรงขึ้น

๑๕. ความช่วยเหลือภัยแล้งสะสมของกรมทรัพยากรน้ำ

ความช่วยเหลือในพื้นที่ประสบปัญหาภัยแล้ง ตั้งแต่วันที่ ๑ ตุลาคม ๒๕๖๔ - ๑๑ มกราคม ๒๕๖๕

หน่วยงาน	จังหวัด	ปริมาณการ สูบน้ำ (ลบ.ม.)	ปริมาณการ แจกจ่ายน้ำ สะอาด (ลิตร)	น้ำดื่มบรรจุ ขวด (ขวด)	ประโยชน์ที่ได้รับ		
					อุปโภค-บริโภค		พื้นที่เกษตร (ไร่)
					ครัวเรือน	ประชากร	
ภาค ๑	ลำปาง	-	๕๘๒,๗๙๓	๒,๐๐๐	๑๖๗,๕๗๘	๔๔๗,๔๕๒	-
	เชียงใหม่	-	๕๖,๐๑๔	-	๒๑,๒๐๑	๘๗,๖๗๕	-
	แม่ฮ่องสอน	-	๕๖,๓๑๗	-	๙,๒๔๘	๖๐,๙๘๖	-
	เชียงราย	-	๑๖๗,๙๘๕	-	๕๖,๔๗๑	๑๗๔,๔๗๗	-
	กำแพงเพชร	-	๕๕,๗๕๕	-	๔๔,๑๒๕	๑๗๙,๓๑๐	-
ภาค ๒	นครสวรรค์	๒๐๗,๓๖๐	๓๖,๐๐๐	-	๔๗๔	๑,๖๐๐	๑,๙๐๐
ภาค ๓	อุดรธานี	๑,๔๘๓,๓๐๐	๓๐,๐๐๐	-	๒,๐๒๐	๘,๒๖๓	๑,๒๗๐
ภาค ๔	ขอนแก่น	๑,๐๑๑,๐๘๐	-	-	๑,๖๓๘	๖,๒๓๕	-
	มหาสารคาม	๔,๐๐๐	-	-	๖๗๘	๒,๒๙๖	-
ภาค ๕	นครราชสีมา	๑๕๐,๐๐๐	-	-	๗๖๘	๓,๑๗๕	-
ภาค ๖	ปราจีนบุรี	๕๔๕,๖๐๐	-	-	๕๐	๒๕๐	๑,๕๘๐
	จันทบุรี	๕๒๓,๘๐๐	-	-	๓,๒๘๗	๗,๗๑๖	๕,๑๒๒
ภาค ๙	น่าน	-	๙,๖๕๐	-	-	๙๕	-
	อุดรดิตถ์	-	๑๑๒,๓๐๐	-	๑,๒๖๙	๔,๓๗๐	-
	พิษณุโลก	-	-	๓,๔๒๐	-	๑,๖๙๐	-
	สุโขทัย	-	-	๑๒๐	-	๑๒๐	-
	แพร่	๖๗,๒๐๐	-	-	๒๕๐	-	๗๕๐
ภาค ๑๐	สุราษฎร์ธานี	๕๖,๐๐๐	๕๔,๐๐๐	-	๖๔	๓๑๐	๒,๖๐๐
ภาค ๑๑	อำนาจเจริญ	๑๒๒,๔๐๐	-	-	๒,๑๙๓	๖,๓๒๐	๕๐
	๑๙ จังหวัด	๔,๑๗๐,๗๔๐	๑,๑๖๐,๘๑๔	๕,๕๔๐	๓๑๑,๓๑๔	๙๙๒,๓๔๐	๑๓,๒๗๒

จึงเรียนมาเพื่อโปรดทราบ

นายภาดล ถาวรฤชรัตน์
อธิบดีกรมทรัพยากรน้ำ
ประธานคณะทำงานศูนย์ปฏิบัติการ
ทรัพยากรธรรมชาติและสิ่งแวดล้อม
(ด้านทรัพยากรน้ำ)