



รายงานสถานการณ์น้ำ ศูนย์ป้องกันวิกฤติน้ำ กรมทรัพยากรน้ำ วันพฤหัสบดีที่ ๑๖ กุมภาพันธ์ ๒๕๖๐

สภาวะอากาศ ประเทศไทยตอนบนอุณหภูมิจะสูงขึ้น ๑-๓ องศาเซลเซียสกับมีหมอกในตอนเช้า แต่ยังคงมีอากาศหนาวเย็น โดยทั่วไป ขอให้ประชาชนบริเวณดังกล่าวระวังอันตรายในบริเวณที่มีหมอกไว้ด้วย สำหรับคลื่นลมบริเวณอ่าวไทยยังคงมีกำลังแรง โดยมีคลื่นสูง ๒-๓ เมตร ขอให้ประชาชนที่อาศัยบริเวณชายฝั่งภาคใต้ฝั่งตะวันออก ระวังอันตรายจากคลื่นลมแรงที่ซัดเข้าหาฝั่ง ชาวเรือควรเดินเรือด้วยความระมัดระวัง และเรือเล็กบริเวณอ่าวไทยควรงดออกจากฝั่งจนถึงวันที่ ๑๖ ก.พ.๖๐



สถานการณ์น้ำ

กรมอุตุนิยมวิทยา ชี้ภาคเหนือ-ภาคอีสาน-ภาคกลาง-ภาคต่อ. อากาศเย็น ลมแรง/ภาคใต้ยังมีฝน

จ.เชียงใหม่ ห้วย“ขุนช่างเคี่ยน”แห้งแล้ว น้ำอ่างเหลือน้อย ประปาเปิดได้ ๒ ชม.ต่อวัน

จ.สุราษฎร์ธานี น้ำยังท่วมอ.พุนพิน เริ่มเน่าเสียห้วงพื้นที่เกษตร

จ.นครศรีธรรมราช อ.ปากพนัง ยังท่วมบ้านปชช.-พื้นที่เกษตร

สถานการณ์น้ำต่างประเทศ

การช่วยเหลือ

สถานการณ์น้ำ

ระดับน้ำในแม่น้ำโขง : สรุปสถานการณ์น้ำประจำวัน : ศูนย์ประมวลวิเคราะห์สถานการณ์น้ำ กรมชลประทาน ระดับน้ำแม่น้ำโขง ณ วันที่ ๑๕ กุมภาพันธ์ ๒๕๖๐ ที่สถานีเชียงแสน เชียงคาน หนองคาย นครพนม มุกดาหาร และโขงเจียม วัดได้ ๓.๒๓. ๕.๐๙ ๒.๐๗ ๑.๔๙ ๑.๗๘ และ ๒.๑๓

เมตร ตามลำดับ เปรียบเทียบกับตลิ่ง มีค่าเท่ากับ -๙.๔๖ -๑๑.๐๖ ๑๐.๒๒ -๑๑.๐๘ -๑๐.๒๒ และ -๑๒.๓๕ เมตร ตามลำดับ แนวโน้มระดับน้ำท่า สถานีเชียงแสน สถานีเชียงคาน สถานีหนองคาย สถานีนครพนม มีแนวโน้มระดับน้ำเพิ่มขึ้น สถานีมุกดาหาร มีแนวโน้มระดับน้ำเพิ่มขึ้น สถานีอุบลราชธานี มีแนวโน้มระดับน้ำลดลง

ระดับน้ำและคุณภาพน้ำของกลุ่มน้ำสงขลา กลุ่มน้ำทะเลสาบสงขลา ปัจจุบันสถานการณ์น้ำในลำน้ำโดยทั่วไปยังคงอยู่ในภาวะปกติ (ระดับน้ำต่ำกว่าระดับตลิ่งต่ำสุด) ระดับน้ำในลำน้ำส่วนใหญ่มีแนวโน้มเพิ่มขึ้น ซึ่งปัจจุบันสถานการณ์น้ำท่วมคลี่คลายแล้ว อยู่ระหว่างการฟื้นฟู สถานการณ์น้ำท่า (๑๑ ก.พ.- ๑๕ ก.พ.๒๕๖๐) สถานีคลองลำ อ.ศรีนครินทร์ จ.พัทลุง สถานีคลองน่วย อ.เมือง จ.พัทลุง สถานีคลองหระ อ.หาดใหญ่ จ.สงขลา สถานีคลองอู่ตะเภา อ.หาดใหญ่ จ.สงขลา สถานีคลองอู่ตะเภา อ.คลองหอยโข่ง จ.สงขลา สถานีคลองอู่ตะเภา อ.สะเดา จ.สงขลา วัดปริมาณน้ำได้ ๙.๘๕ ๐.๓๐ ๐.๘๕ ๘.๕๐ ๓๕.๔๐ และ ๑๗.๑๐ ลบม./วินาที

สถานีตรวจวัดระดับน้ำ (CCTV) ณ วันที่ ๑๔ กุมภาพันธ์ ๒๕๖๐ การตรวจวัดระดับน้ำจากกล้อง (CCTV) ระดับน้ำส่วนใหญ่อยู่ในเกณฑ์ปกติ ยกเว้นสถานีสะพานพระแม่ย่า อ.เมือง จ.สุโขทัย สถานการณ์เฝ้าระวังน้ำแล้ง

จังหวัด	สถานที่ตั้งกล้อง	แม่น้ำ/ คูน้ำ	วิกฤติ	วิกฤติ	ระดับน้ำ (ม.รทก.)			สถานการณ์	หมายเหตุ
			น้ำแล้ง	น้ำท่วม	พ.ศ.2560				
			ระดับ	ระดับ	10 ก.พ	12 ก.พ	14 ก.พ		
			น้อยกว่า	มากกว่า					
จ.สุโขทัย	สะพานศรีรัตนาลัย อ.ศรีรัตนาลัย	ยม	60.14	71.78	60.90	60.70	60.70	น้ำปกติ	↔
จ.สุโขทัย	สะพานพระแม่ย่า อ.เมือง	ยม	42.48	48.59	43.50	43.30	43.20	เฝ้าระวังน้ำแล้ง	↓
จ.อุตรดิตถ์	สะพานท่าเสา อ.เมือง	น่าน	49.22	56.91	55.75	55.40	55.10	น้ำปกติ	↓
จ.พิษณุโลก	สะพานสุพรรณกัลยา อ.เมือง	น่าน	33.98	44.52	37.25	37.25	37.30	น้ำปกติ	↑
จ.นครพนม	เทศบาล ต.นาแก อ.นาแก	ห้วยน้ำค่า/โขงอีสาน	139.05	142.42	141.03	140.98	140.98	น้ำปกติ	↔
จ.ขอนแก่น	บ้านเหล่านกขุม อ.เมือง	ชี	142.78	149.71	145.25	145.40	145.40	น้ำปกติ	↔
จ.บุรีรัมย์	สตึก อ.สตึก	มูล	123.13	128.76	124.90	124.90	124.90	น้ำปกติ	↔
จ.พระนครศรีอยุธยา	อ.เสนา	น้อย/เจ้าพระยา	2.00	5.00	0.50	1.15	1.00	น้ำปกติ	↓
จ.พระนครศรีอยุธยา	บ้านป้อม อ.พระนครศรีอยุธยา	เจ้าพระยา	-	-	0.01	0.45	0.45	น้ำปกติ	↔
จ.สุพรรณบุรี	สะพานวัดพระรูป อ.เมือง	ท่าจีน	-1.26	2.75	0.30	0.45	0.45	น้ำปกติ	↔
จ.ชัยนาท	สะพานสามง่ามท่าโบสถ์ อ.หันคา	ท่าจีน	10.69	12.83	11.52	11.52	11.52	น้ำปกติ	↔
จ.เพชรบุรี	เทศบาลเมืองเพชรบุรี อ.เมือง	เพชรบุรี	-	3.18	1.20	1.45	1.35	น้ำปกติ	↓
จ.ประจวบคีรีขันธ์	ร.ร.อนุบาลบางสะพาน อ.บางสะพาน	คลองบางสะพาน/ ชายฝั่งทะเลตะวันตก	-	3.30	1.10	1.55	1.20	น้ำปกติ	↓
จ.สงขลา	สถานีคลองอู่ตะเภาตอนล่าง อ.ทาดใหญ่	ทะเลสาบสงขลา	-	-	0.50	0.70	0.60	น้ำปกติ	↓
จ.พัทลุง	สถานีคลองตะโหมด อ.ตะโหมด	ทะเลสาบสงขลา	-	-	22.30	22.40	22.30	น้ำปกติ	↓
จ.พัทลุง	สถานีลำปำ อ.เมือง	ทะเลสาบสงขลา	-	-	-1.30	-1.20	-1.10	น้ำปกติ	↑

*N/A คือ อ่านค่าระดับจากไม้วัดระดับ (Staff) ไม่ได้ / ไม้วัดระดับ (Staff) ชำรุด

** ระดับน้ำทะเลปานกลาง (Mean Sea Level) หรือ ร.ทก. เป็นค่าการวัด ระดับน้ำทะเลขึ้นสูงสุด (High Tide : HT) และลงต่ำสุด (Low Tide : LT) ของแต่ละวัน ในช่วงระยะเวลาที่กำหนด แล้วนำค่าเฉลี่ยเป็นระดับน้ำทะเลปานกลาง สำหรับระยะเวลาที่ทำการวัดโดยทั่วไปจะต้องวัดเป็นเวลา ๑๘.๖ ปี ตามวิธีจักรของน้ำ ระดับน้ำทะเลปานกลางของแต่ละบริเวณทั่วโลกอาจมีความสูงไม่เท่ากัน

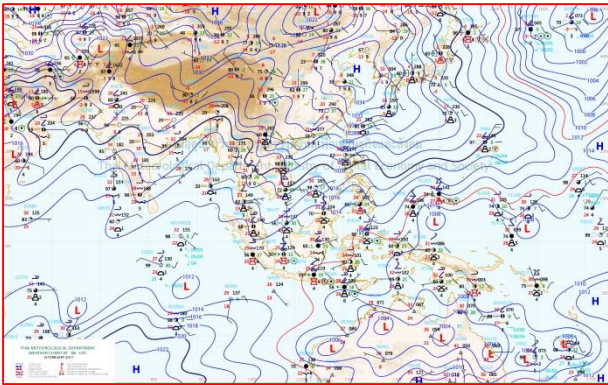
ในประเทศไทยใช้เวลาในการวัด ๕ ปี โดยเลือกที่ตำบลเกาะหลัก จังหวัดประจวบคีรีขันธ์ เป็นที่วัด แล้วนำมาหาค่าเฉลี่ย เพื่อใช้เป็นค่าระดับน้ำทะเลปานกลาง ให้มีค่า ๐.๐๐๐ เมตร ทำการถ่ายโยงมายังหมุด BM-A (ซึ่งถือว่าเป็นหมุดหลักฐานหมุดแรกประเทศไทย) ซึ่งมีค่าระดับน้ำทะเลปานกลาง ๑.๔๔๗๗ เมตร

ปริมาณน้ำฝนสูงสุด (มม.)

จังหวัด	๑๐ ก.พ.๕๙	๑๑ ก.พ.๕๙	๑๒ ก.พ.๕๙	๑๓ ก.พ.๕๙	๑๔ ก.พ.๕๙
จ.นครสวรรค์	-	-	-	-	-
จ.ชัยนาท	-	-	-	-	-
จ.พระนครศรีอยุธยา	-	-	-	-	-
จ.สุพรรณบุรี	-	-	-	-	-
จ.ลพบุรี	-	-	-	-	-
จ.กาญจนบุรี	-	-	-	-	-
จ.ราชบุรี	-	-	-	-	-
จ.นครปฐม	-	-	-	-	-
จ.นนทบุรี	-	-	-	-	-
จ.ปทุมธานี	-	-	-	-	-
จ.สมุทรปราการ	-	-	-	-	-
จ.นครนายก	-	-	-	-	-
จ.ปราจีนบุรี	-	-	-	-	-
จ.สระแก้ว	-	-	-	-	-
จ.ฉะเชิงเทรา	-	-	-	-	-
จ.ชลบุรี	-	-	-	-	-
จ.ระยอง	-	-	-	-	-
จ.จันทบุรี	-	-	-	-	-
จ.ตราด	-	-	-	-	-
จ.เพชรบุรี	-	-	-	-	-
จ.ประจวบคีรีขันธ์	-	-	-	-	-
จ.ชุมพร	-	๒๑.๔	๑.๐	-	-
จ.สุราษฎร์ธานี	-	๔.๓	๘.๐	-	-
จ.นครศรีธรรมราช	-	๕๕.๕	๒๓.๖	๒๓.๕	๒๖.๐
จ.พัทลุง	๑๑.๕	๔๐.๓	๕.๘	๓๐.๗	๓๐.๓
จ.สงขลา	๑๕.๐	๔.๖	๐.๕	๑๐.๕	๒.๐
จ.ปัตตานี	๕.๕	๔.๑	๑.๕	๙.๕	-
จ.ยะลา	๑.๕	๔.๓	๑๕.	๒.๕	-
จ.นราธิวาส	๘.๙	๑๕.๓	๘.๕	๓.๔	๕.๘
จ.ระนอง	-	-	-	-	-
จ.พังงา	-	-	-	-	-
จ.กระบี่	-	๒๐.๗	-	-	-
จ.ภูเก็ต	-	๑๖.๕	๐.๗	-	-
จ.ตรัง	-	๒.๓	๒๐.๐	๑.๒	-
จ.สตูล	-	๙.๐	-	๒.๐	-

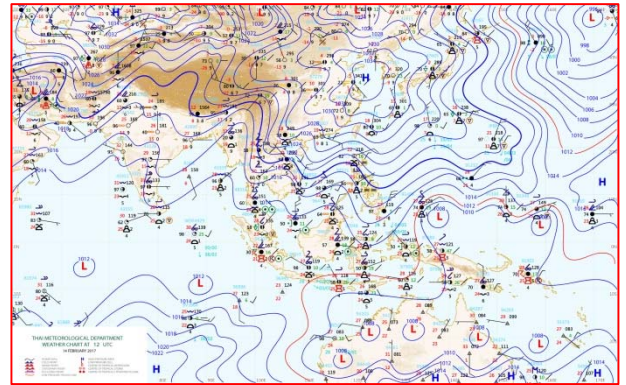


แผนที่อากาศ



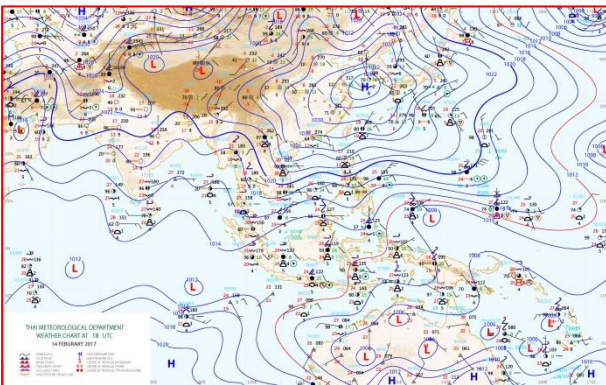
๑๔ ก.พ.๖๐ เวลา ๐๓:๐๐ น.

๑



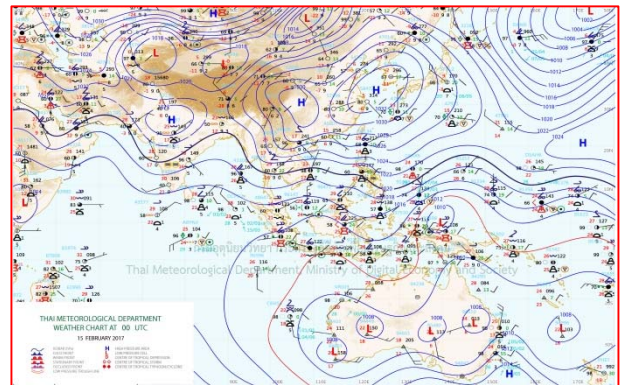
๑๔ ก.พ.๖๐ เวลา ๐๙:๐๐ น.

๒



๑๕ ก.พ.๖๐ เวลา ๑๕:๐๐ น.

๓



๑๕.ก.พ ๖๐ เวลา ๒๑:๐๐ น.

๔

รายงานปริมาณน้ำฝนจากกรมอุตุนิยมวิทยา

วันที่ 15 กุมภาพันธ์ 2560

รายงานฝน เวลา 07.00 น.ของวันที่ 14 กุมภาพันธ์ 2560

สถานีอุตุนิยมวิทยา					ปริมาณน้ำฝน24 ชม.(mm)	ปริมาณน้ำฝนสะสม(mm.)								
ภาคเหนือ					สูงสุด ของประเทศ	13.0	1,880.6	ภาคใต้ฝั่งตะวันออก						
สถานีอุตุนิยมวิทยา	ปริมาณน้ำฝน24 ชม.(mm)	ปริมาณน้ำฝนสะสม(mm.)	ปริมาณฝน ก.พ. (mm.)	สถานะฝนสะสม ปัจจุบันเทียบกับค่าเฉลี่ย 30 ปี	สูงสุด ของภาคเหนือ	-	88.3	สถานีอุตุนิยมวิทยา	ปริมาณน้ำฝน24 ชม.(mm)	ปริมาณน้ำฝนสะสม(mm.)	ปริมาณฝน (mm.)	สถานะฝนสะสม ปัจจุบันเทียบกับค่าเฉลี่ย 30 ปี		
					สูงสุด ของภาคกลาง	-	86.4						สูงสุด ของภาคตะวันออกเฉียงเหนือ	-
แม่ฮ่องสอน	ไม่มีฝน	11.1	6.0	สูงกว่า	สูงสุด ของภาคตะวันออก	-	123.8	เพชรบุรี	ไม่มีฝน	168.8	3.9	สูงกว่า		
ดอยอ่างขาง	ไม่มีฝน	23.2	***	***	สูงสุด ของภาคใต้ฝั่งตะวันออก	13.0	1,880.6	หนองพลับ สกษ.	ไม่มีฝน	267.3	17.3	สูงกว่า		
เชียงใหม่	ไม่มีฝน	74.5	13.8	สูงกว่า	สูงสุด ของภาคใต้ฝั่งตะวันตก	-	476.7	หัวหิน	ไม่มีฝน	242.2	15.3	สูงกว่า		
เชียงใหม่ สกษ.	ไม่มีฝน	72.4	13.2	สูงกว่า	ภาคตะวันออกเฉียงเหนือ				ประจวบคีรีขันธ์	ไม่มีฝน	478.5	21.8	สูงกว่า	
ทุ่งช้าง	ไม่มีฝน	76.2	15.3	สูงกว่า	สถานีอุตุนิยมวิทยา	ปริมาณน้ำฝน24 ชม.(mm)	ปริมาณน้ำฝนสะสม(mm.)	ปริมาณฝน (mm.)	สถานะฝนสะสม ปัจจุบันเทียบกับค่าเฉลี่ย 30 ปี	ชุมพร	ไม่มีฝน	626.1	44.7	สูงกว่า
พะเยา	-	63.0	9.2	สูงกว่า						สวี สกษ.	ไม่มีฝน	764.2	48.7	สูงกว่า
ห้วยฝาง	ไม่มีฝน	37.9	9.0	สูงกว่า	เลย สกษ.	ไม่มีฝน	8.9	16.3	ต่ำกว่า	เกาะสมุย	ไม่มีฝน	625.4	54.4	สูงกว่า
เด่น	ไม่มีฝน	36.8	6.5	สูงกว่า	หนองคาย	ไม่มีฝน	5.2	17.3	ต่ำกว่า	นครศรีธรรมราช	ไม่มีฝน	1,870.3	68.0	สูงกว่า
แม่สะเรียง	ไม่มีฝน	9.9	6.5	สูงกว่า	เลย	ไม่มีฝน	10.8	16.1	ต่ำกว่า	นครศรีธรรมราช สกษ.	13.0	1,880.6	19.4	สูงกว่า
แม่ใจ สกษ.	-	-	7.6	ต่ำกว่า	อุดรธานี	ไม่มีฝน	5.7	22.0	ต่ำกว่า	สุราษฎร์ธานี สกษ.	ไม่มีฝน	790.3	33.3	สูงกว่า
เชียงใหม่	ไม่มีฝน	27.4	8.9	สูงกว่า	สกลนคร สกษ.	ไม่มีฝน	4.9	17.2	ต่ำกว่า	พระแสง สอท.	ไม่มีฝน	346.3	42.7	สูงกว่า
ลำปาง	-	80.4	8.8	สูงกว่า	สกลนคร	ไม่มีฝน	2.8	29.3	ต่ำกว่า	ฉวาง	ไม่มีฝน	493.1	39.0	สูงกว่า
ลำพูน	ไม่มีฝน	36.7	4.9	สูงกว่า	นครพนม	ไม่มีฝน	1.8	31.0	ต่ำกว่า	พิทลุง สกษ.	7.6	1,098.0	14.6	สูงกว่า
แพร่	ไม่มีฝน	27.1	8.8	สูงกว่า	นครพนม สกษ.	ไม่มีฝน	2.0	27.1	ต่ำกว่า	สงขลา	ไม่มีฝน	702.7	48.6	สูงกว่า
น่าน	ไม่มีฝน	43.8	11.9	สูงกว่า	หนองบัวลำภู	-	13.2	***	***	หาดใหญ่	ฝนเล็กน้อย	441.6	24.4	สูงกว่า
น่าน สกษ.	ไม่มีฝน	41.3	8.7	สูงกว่า	ขอนแก่น	ไม่มีฝน	1.4	21.4	ต่ำกว่า	ดอนห่ม สกษ.	0.8	558.1	17.5	สูงกว่า
ลำปาง สกษ.	ไม่มีฝน	88.3	11.5	สูงกว่า	มหาสารคาม	ไม่มีฝน	6.4	15.0	ต่ำกว่า	สะเดา	ไม่มีฝน	300.8	29.1	สูงกว่า
อุดรดิตถ์	ไม่มีฝน	40.3	14.5	สูงกว่า	มุกดาหาร	ไม่มีฝน	0.9	17.4	ต่ำกว่า	ปัตตานี	ไม่มีฝน	643.6	32.0	สูงกว่า
สุโขทัย	ไม่มีฝน	44.6	6.9	สูงกว่า	ท่าพระ สกษ.	ไม่มีฝน	2.7	17.3	ต่ำกว่า	ยะลา สกษ.	ไม่มีฝน	784.4	***	***
ศรีสะเกษ สกษ.	ไม่มีฝน	42.7	5.5	สูงกว่า	กาฬสินธุ์	ไม่มีฝน	0.8	13.4	ต่ำกว่า	นราธิวาส	ไม่มีฝน	1,349.6	53.7	สูงกว่า
นลัมสีก	ไม่มีฝน	5.7	17.1	ต่ำกว่า	ชัยภูมิ	ไม่มีฝน	1.5	14.3	ต่ำกว่า	ภาคใต้ฝั่งตะวันตก				
แม่สอด	ไม่มีฝน	12.3	8.2	สูงกว่า	ร้อยเอ็ด สกษ.	ไม่มีฝน	4.0	15.8	ต่ำกว่า	สถานีอุตุนิยมวิทยา	ปริมาณน้ำฝน24 ชม.(mm)	ปริมาณน้ำฝนสะสม(mm.)	ปริมาณฝน (mm.)	สถานะฝนสะสม ปัจจุบันเทียบกับค่าเฉลี่ย 30 ปี
ตาก	ไม่มีฝน	43.9	8.7	สูงกว่า	ร้อยเอ็ด	ไม่มีฝน	6.6	19.2	ต่ำกว่า					
เชียงใหม่	ไม่มีฝน	31.7	7.7	สูงกว่า	อุบลราชธานี (ศูนย์ฯ)	ไม่มีฝน	0.8	15.4	ต่ำกว่า	ตะกั่วป่า	ไม่มีฝน	160.00	35.90	สูงกว่า
พิษณุโลก	ไม่มีฝน	22.1	13.5	สูงกว่า	อุบลราชธานี สกษ.	ไม่มีฝน	0.4	11.6	ต่ำกว่า	กระบี่	ไม่มีฝน	402.70	43.40	สูงกว่า
เพชรบูรณ์	ไม่มีฝน	57.3	16.1	สูงกว่า	ศรีสะเกษ	ไม่มีฝน	0.5	18.8	ต่ำกว่า	ภูเก็ต	ไม่มีฝน	327.80	23.90	สูงกว่า
กำแพงเพชร	ไม่มีฝน	11.7	13.1	สูงกว่า	ท่าตูม	ไม่มีฝน	4.5	16.1	ต่ำกว่า	ภูเก็ต (ศูนย์ฯ)	ไม่มีฝน	224.60	27.20	สูงกว่า
อุ้มผาง	ไม่มีฝน	7.6	9.1	ต่ำกว่า	นครราชสีมา	ไม่มีฝน	6.1	16.1	ต่ำกว่า	เกาะลันตา	ไม่มีฝน	250.70	18.00	สูงกว่า
พิจิตร สกษ.	ไม่มีฝน	69.9	12.5	สูงกว่า	สุรินทร์	ไม่มีฝน	6.0	11.5	ต่ำกว่า	ตรัง	ฝนเล็กน้อย	385.60	20.80	สูงกว่า
ดอยมเขจร สกษ.	ไม่มีฝน	10.5	2.9	สูงกว่า	สุรินทร์ สกษ.	-	4.0	15.4	ต่ำกว่า	สตูล	ไม่มีฝน	206.20	45.80	สูงกว่า
วิเชียรบุรี	-	4.9	12.6	ต่ำกว่า	ไซคชัย	ไม่มีฝน	9.4	14.8	ต่ำกว่า	สรุปปริมาณฝนมาก	สถานีอุตุนิยมวิทยา	ปริมาณน้ำฝน24 ชม.(mm)	ปริมาณน้ำฝนสะสม(mm.)	
ภาคกลาง					ปากช่อง สกษ.	ไม่มีฝน	6.2	22.6	ต่ำกว่า					1
สถานีอุตุนิยมวิทยา	ปริมาณน้ำฝน24 ชม.(mm)	ปริมาณน้ำฝนสะสม(mm.)	ปริมาณฝน ก.พ. (mm.)	สถานะฝนสะสม ปัจจุบันเทียบกับค่าเฉลี่ย 30 ปี	นางรอง	ไม่มีฝน	2.9	19.6	ต่ำกว่า	2	พิทลุง สกษ.	7.6	1,098.0	
					บุรีรัมย์	ไม่มีฝน	63.3	10.9	สูงกว่า	3	ดอนห่ม สกษ.	0.8	558.1	
นครสวรรค์	ไม่มีฝน	38.6	11.9	สูงกว่า	ภาคตะวันออก				4	อุทอง สกษ.	ไม่มีฝน	21.4		
ตากฟ้า สกษ.	ไม่มีฝน	48.6	21.5	สูงกว่า	สถานีอุตุนิยมวิทยา	ปริมาณน้ำฝน24 ชม.(mm)	ปริมาณน้ำฝนสะสม(mm.)	ปริมาณฝน (mm.)	สถานะฝนสะสม ปัจจุบันเทียบกับค่าเฉลี่ย 30 ปี	5	อุ้มผาง	ไม่มีฝน	7.6	
ชัยนาท สกษ.	ไม่มีฝน	10.4	11.2	ต่ำกว่า						นครนายก	ไม่มีฝน	14.4	***	***
อุทัยธานี	ไม่มีฝน	17.8	18.8	สูงกว่า	ปราจีนบุรี	ไม่มีฝน	10.0	15.8	ต่ำกว่า	ฝนสะสมสูงสุด	นครศรีธรรมราช สกษ.	13.0	1,880.6	
พระนครศรีอยุธยา	ไม่มีฝน	5.7	***	***	กบินทร์บุรี	ไม่มีฝน	12.2	24.9	ต่ำกว่า	ศูนย์ป้องกันวิกฤตการณ์ทรัพยากรน้ำ				
บัวชุม	ไม่มีฝน	4.0	9.1	ต่ำกว่า	สระแก้ว	ไม่มีฝน	9.7	27.5	ต่ำกว่า	ศูนย์เมขลา				
ปทุมธานี สกษ.	ไม่มีฝน	8.2	28.2	สูงกว่า	ฉะเชิงเทรา	ไม่มีฝน	18.5	14.5	สูงกว่า					
สมุทรปราการ สกษ.	ไม่มีฝน	54.0	***	***	ชลบุรี	ไม่มีฝน	59.6	14.3	สูงกว่า					
ทองผาภูมิ	ไม่มีฝน	20.0	16.4	สูงกว่า	เกาะสีชัง	ไม่มีฝน	123.8	15.7	สูงกว่า					
สุพรรณบุรี	-	14.0	6.9	สูงกว่า	ทันทยา	ไม่มีฝน	97.4	14.3	สูงกว่า					
ลพบุรี	ไม่มีฝน	14.1	6.9	สูงกว่า	ลพบุรี	ไม่มีฝน	64.7	27.6	สูงกว่า					
อุทอง สกษ.	ไม่มีฝน	21.4	14.9	สูงกว่า	ฉะเชิงเทรา	-	98.3	15.2	สูงกว่า					
สนามนีนสารภคภูมิ	ไม่มีฝน	7.3	40.8	ต่ำกว่า	ลพบุรี	ไม่มีฝน	98.2	19.4	สูงกว่า					
สมุทรสงคราม	ไม่มีฝน	86.4	***	***	ระยอง	ไม่มีฝน	107.1	36.5	สูงกว่า					
กาญจนบุรี	ไม่มีฝน	47.7	18.2	สูงกว่า	หัวไผ่ สกษ.	ไม่มีฝน	66.8	50.6	สูงกว่า					
นครปฐม	ไม่มีฝน	35.7	7.8	สูงกว่า	จันทบุรี	ไม่มีฝน	70.8	36.4	สูงกว่า					
กรุงเทพฯ บางนา สกษ.	ไม่มีฝน	42.1	26.2	สูงกว่า	พัลว สกษ.	-	63.6	55.2	ต่ำกว่า					
กรุงเทพฯ ท่าเรือคลองเตย	ไม่มีฝน	17.4	31.4	ต่ำกว่า	ตราด	-	42.3	86.0	ต่ำกว่า					
กรุงเทพฯ หนองจอก	ไม่มีฝน	45.1	20.0	สูงกว่า										
สนามบินดอนเมือง	ไม่มีฝน	-	9.0	ต่ำกว่า										
ปาร์ก	ไม่มีฝน	-	22.8	ต่ำกว่า										
ราชบุรี	ไม่มีฝน	59.7	14.5	สูงกว่า										

สัญลักษณ์ ***ไม่มีข้อมูล - ยังไม่ได้รับรายงาน/ไม่มีข้อมูล/ไม่มีฝน

หมายเหตุ ได้รับรายงานเพิ่มเติมโดยการบันทึกของเจ้าหน้าที่เป็นรายวัน ณ เวลา 07:00 น.

ปริมาณฝนสูงสุดรายวันเท่ากับ 30.0 มม. ที่ อ.ป่าพะยอม จ.พัทลุง

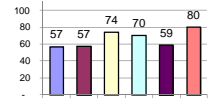
รายงานสรุปสภาพน้ำในอ่างเก็บน้ำขนาดใหญ่และขนาดกลาง

รายงานสถานการณ์ ณ วันที่ 15 กุมภาพันธ์ 2560

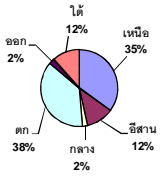
ปริมาณน้ำในอ่างที่ใช้การได้ในสัปดาห์นี้ + มากกว่า / - น้อยกว่า สัปดาห์ก่อน **610.74** ล้าน ลบ.ม.

สถานการณ์ปริมาณน้ำในอ่างเก็บน้ำที่ใช้ในทุกกิจกรรมทั่วประเทศ มากกว่าปริมาณน้ำไหลเข้าอ่าง เนื่องด้วยเก็บสัปดาห์ที่ผ่านมา ครัวเรือนอย่างระมัดระวัง

% ปริมาณน้ำรวมแต่ละภาคปัจจุบัน



ปริมาณน้ำรวมทั้งประเทศ 70,921 ล้านลบ.ม. (100%)



เปรียบเทียบปริมาณน้ำรวมทั่วประเทศ ปัจจุบัน

ใน ปี 60 และ ปี 59

วันที่ 15 กุมภาพันธ์ 2560 เท่ากับ

46,094 ล้าน ลบ.ม. หรือ เท่ากับ

65%

วันที่ 15 กุมภาพันธ์ 2559 เท่ากับ

37,385 ล้าน ลบ.ม. หรือ เท่ากับ

53%

ภาค	สถานการณ์ปริมาณน้ำในอ่าง				ปริมาณน้ำเปลี่ยนแปลง (ล้าน ม.³)	สถานะ
	ลดลง (แห่ง)	คงที่ (แห่ง)	เพิ่มขึ้น (แห่ง)	รวม (แห่ง)		
ภาคเหนือ	7	-	-	7	-255.00	ปริมาณน้ำในอ่างเก็บน้ำลดลง
ภาคตะวันออกเฉียงเหนือ	12	-	-	12	-157.00	ปริมาณน้ำในอ่างเก็บน้ำลดลง
ภาคกลาง	3	-	-	3	-45.00	ปริมาณน้ำในอ่างเก็บน้ำลดลง
ภาคตะวันออก	2	-	-	2	-115.00	ปริมาณน้ำในอ่างเก็บน้ำลดลง
ภาคตะวันออกเฉียงเหนือ	10	-	-	10	-29.74	ปริมาณน้ำในอ่างเก็บน้ำลดลง
ภาคใต้	4	1	1	4	-9.00	ปริมาณน้ำในอ่างเก็บน้ำลดลง
รวมทั้งประเทศ	36	1	1	38	-610.74	ปริมาณน้ำในอ่างเก็บน้ำลดลง

สรุปสถานการณ์ปริมาณน้ำในอ่างน้ำ

คงที่	1	อ่าง
ลดลง	36	อ่าง
เพิ่มขึ้น	1	อ่าง

ภาค	อ่างเก็บน้ำ	ความจุที่ใช้งาน (ล้าน ม.³)	ปริมาณน้ำที่ใช้งานได้ (ล้าน ม.³)	ใช้การได้จริง (ล้าน ม.³)	ปริมาณน้ำรวม วันที่ 15 กุมภาพันธ์ 2559 (ล้าน ม.³)	%	ปัจจุบัน วันที่ 15 กุมภาพันธ์ 2560				สัปดาห์ก่อน วันที่ 9 กุมภาพันธ์ 2560				ปริมาณน้ำ + เพิ่มขึ้น - ลดลง (ล้าน ม.³)	สถานการณ์ในอ่าง
							ปริมาณน้ำรวม (ล้าน ม.³)	%	ปริมาณน้ำใช้การได้จริง (ล้าน ม.³)	%	ปริมาณน้ำรวม (ล้าน ม.³)	%	ปริมาณน้ำใช้การได้จริง (ล้าน ม.³)	%		
ภาคเหนือ (7)																
ภูมิพล (2)	ตาก	13,462	3,800	9,662	4,695	35%	6,587	49%	2,787	21%	6,652	49%	2,852	21%	-65.00	ลดลง
สิริกิติ์ (2)	อุดรดิตถ์	9,510	2,850	6,660	4,434	47%	6,360	67%	3,510	37%	6,504	68%	3,654	38%	-144.00	ลดลง
แม่กวด	เชียงใหม่	265	12	253	60	23%	168	63%	156	59%	172	65%	160	60%	-4.00	ลดลง
แม่กวด	เชียงใหม่	263	14	249	32	12%	97	37%	83	32%	101	38%	87	33%	-4.00	ลดลง
กลุ่ม ลำปาง		106	3	103	29	27%	85	80%	82	77%	91	86%	88	83%	-6.00	ลดลง
กัวคองมา	ลำปาง	170	6	164	25	15%	155	91%	149	88%	156	92%	150	88%	-1.00	ลดลง
แควน้อย	พิษณุโลก	939	43	896	349	37%	640	68%	597	64%	671	71%	628	67%	-31.00	ลดลง
รวมภาคเหนือ	34.85%	24,715	6,728	17,987	9,624	39%	14,092	57%	7,364	30%	14,347	58%	7,619	31%	-255.00	ลดลง
ภาคตะวันออกเฉียงเหนือ (12)																
ห้วยหลวง	อุดรธานี	136	7	129	27	20%	81	60%	74	54%	84	62%	77	57%	-3.00	ลดลง
น้ำอูน	สกลนคร	520	45	475	173	33%	218	42%	173	33%	226	43%	181	35%	-8.00	ลดลง
น้ำพอง (2)	สกลนคร	165	8	157	65	39%	56	34%	48	29%	58	35%	50	30%	-2.00	ลดลง
จุฬารัตน์ (2)	ชัยภูมิ	164	37	127	68	41%	128	78%	91	55%	131	80%	94	57%	-3.00	ลดลง
อุบลรัตน์ (2)	ขอนแก่น	2,431	581	1,850	666	27%	1,665	68%	1,084	45%	1,737	71%	1,156	48%	-72.00	ลดลง
ลำปาว	กาฬสินธุ์	1,980	100	1,880	701	35%	855	43%	755	38%	889	45%	789	40%	-34.00	ลดลง
ลำดอง	นครราชสีมา	314	22	292	111	35%	103	33%	81	26%	105	33%	83	26%	-2.00	ลดลง
ลำพระเพลิง	นครราชสีมา	155	1	154	75	48%	67	43%	66	43%	68	44%	67	43%	-1.00	ลดลง
มูลขาม	นครราชสีมา	141	7	134	45	32%	66	47%	59	42%	67	48%	60	43%	-1.00	ลดลง
ลำน้ำพระยา	นครราชสีมา	275	7	268	87	32%	116	42%	109	40%	122	44%	115	42%	-6.00	ลดลง
ลำน้ำระยอง	บุรีรัมย์	121	3	118	64	53%	60	50%	57	47%	61	50%	58	48%	-1.00	ลดลง
สิรินธร (2)	อุบลราชธานี	1,966	831	1,135	1,200	61%	1,390	71%	559	28%	1,414	72%	583	30%	-24.00	ลดลง
รวมภาคตะวันออกเฉียงเหนือ	11.80%	8,369	1,649	6,720	3,282	39%	4,805	57%	3,156	38%	4,963	59%	3,313	40%	-157.00	ลดลง
ภาคกลาง (3)																
ปาล์มชลสิทธิ์	ลพบุรี	960	3	957	421	44%	644	67%	641	67%	687	72%	684	71%	-43.00	ลดลง
ห้วยเสลา	อุทัยธานี	160	17	143	48	30%	120	75%	103	64%	121	76%	104	65%	-1.00	ลดลง
กระเสียว สุพรรณบุรี		240	40	200	65	27%	242	101%	202	84%	243	101%	203	85%	-1.00	ลดลง
รวมภาคกลาง	1.92%	1,360	60	1,300	534	39%	1,006	74%	946	70%	1,051	77%	991	73%	-45.00	ลดลง
ภาคตะวันออก (2)																
ศรีนครินทร์ (2)	กาญจนบุรี	17,745	10,265	7,480	12,556	71%	13,391	75%	3,126	18%	13,437	76%	3,172	18%	-46.00	ลดลง
วชิราลงกรณ (2)	กาญจนบุรี	8,860	3,012	5,848	4,755	54%	5,266	59%	2,254	25%	5,335	60%	2,323	26%	-69.00	ลดลง
รวมภาคตะวันออก	37.51%	26,605	13,277	13,328	17,311	65%	18,657	70%	5,380	20%	18,772	71%	5,495	21%	-115.00	ลดลง
ภาคใต้ (6+4)																
ขุนด่าน	นครนายก	224	5.00	219	122	54%	141	63%	136	61%	147	66%	142	63%	-6.00	ลดลง
คลองสิียด	ฉะเชิงเทรา	420	30.00	390	143	34%	168	38%	128	30%	165	39%	135	32%	-7.00	ลดลง
บางพระ (3)	ชลบุรี	117	12.00	105	37	32%	83	71%	71	61%	85	73%	73	62%	-2.00	ลดลง
หนองปลาไหล (3)	ระยอง	164	13.75	150	150	92%	105	64%	91	56%	108	66%	94	58%	-3.00	ลดลง
ประแสร์ (3)	ระยอง	295	20.00	275	216	73%	164	56%	144	49%	169	57%	149	51%	-5.00	ลดลง
บางพระ (3)	ระยอง	17	0.72	16	10	63%	9	53%	8	48%	9	54%	8.23	50%	-0.21	ลดลง
หนองค้อ (3)	ระยอง	21	1.00	20	6	27%	12	58%	11	53%	13	59%	11.59	54%	-0.24	ลดลง
คลองกาย (3)	ระยอง	79	3.00	76	42	52%	63	79%	60	75%	65	82%	61.88	78%	-1.95	ลดลง
คลองใหญ่ (3)	ระยอง	45	3.00	42	27	59%	25	54%	22	48%	25	55%	22.06	49%	-0.34	ลดลง
นขบดินทรจินดา	ปราจีนบุรี	295	19.00	276	-	0%	230	78%	211	72%	234	79%	215.00	73%	-4.00	ลดลง
รวมภาคใต้	2.37%	1,678	107	1,570	754	45%	990	59%	882	53%	1,019	61%	912	54%	-29.74	ลดลง
ภาคใต้ (4)																
แก่งกระจาน	เพชรบุรี	710	65	645	289	41%	359	51%	294	41%	364	51%	299	42%	-5.00	ลดลง
ปราณบุรี	ประจวบคีรีขันธ์	391	18	373	105	27%	198	51%	180	46%	198	51%	180	46%	-	คงที่
รัชชประภา (2) สุราษฎร์ธานี		5,639	1,352	4,287	4,469	79%	4,982	88%	3,630	64%	5,003	89%	3,651	65%	-21.00	ลดลง
บางกลาง (2)	ยะลา	1,454	276	1,178	1,017	70%	1,006	69%	730	50%	989	68%	713	49%	17.00	เพิ่มขึ้น
รวมภาคใต้	11.55%	8,194	1,711	6,483	5,880	72%	6,545	80%	4,834	59%	6,554	80%	4,843	59%	-9.00	ลดลง
รวมทั้งประเทศ	100%(38)	70,921	23,532	47,388	37,385	53%	46,094	65%	22,562	32%	46,705	66%	23,173	33%	-610.74	ลดลง

ที่มาข้อมูล : ตารางสรุปสภาพน้ำในอ่างเก็บน้ำขนาดใหญ่ทั่วประเทศ และตารางสรุปสภาพน้ำในอ่างเก็บน้ำภาคตะวันออก กรมชลประทาน

หมายเหตุ :

- 1) อ่างเก็บน้ำขนาดใหญ่ หมายถึง อ่างเก็บน้ำที่มีความจุตั้งแต่ 100 ล้าน ลบ.ม. ขึ้นไป
- 2) เป็นอ่างเก็บน้ำอยู่ในความรับผิดชอบของการไฟฟ้าฝ่ายผลิตแห่งประเทศไทย(10) นอกนั้นอยู่ในความรับผิดชอบของกรมชลประทาน (28)
- 3) เป็นอ่างเก็บน้ำขนาดกลางที่มีความสำคัญต่อการชลประทานและการประปาฯ ของลุ่มน้ำชายฝั่งทะเลตะวันออก
- 4) ที่มา : กรมชลประทาน และการไฟฟ้าฝ่ายผลิตแห่งประเทศไทย
- 5) จังหวัดที่มีอ่างเก็บน้ำขนาดใหญ่มีจำนวน 26 จังหวัด ไม่มี 50 จังหวัด

รท. นายถียง ระดมเกียรติทองอ่าง



ศูนย์เขื่อนลพบุรี



ศูนย์ป้องกันวิกฤติน้ำ กรมทรัพยากรน้ำ

ลำดับของเขื่อนตามความจุ

- 1.ศรีนครินทร์ 2.ภูมิพล 3.สิริกิติ์ 4.วชิราลงกรณ 5.รัชชประภา
- 6.มูลรัตน์ 7.สิรินธร 8.บางกลาง 9.ลำปาว 10.ป่าสัก

ลำดับของเขื่อนตามปริมาณน้ำใช้การได้

- 1.ภูมิพล 2.ศรีนครินทร์ 3.สิริกิติ์ 4.วชิราลงกรณ 5.รัชชประภา
- 6.ลำปาว 7.มูลรัตน์ 8.บางกลาง 9.สิรินธร 10.ป่าสัก

อุตุชี้เหนือ-อีสาน-กลาง-ตอ. อากาศเย็นลมแรง/ไต้ยังมีฝน

กรมอุตุฯ รายงานลักษณะอากาศทั่วไป พยากรณ์อากาศ ๒๔ ชั่วโมงข้างหน้า ภาคเหนือ ภาคตะวันออกเฉียงเหนือ ภาคกลาง และภาคตะวันออก มีอากาศหนาวเย็นโดยทั่วไป กับมีลมแรง ขอให้ประชาชนดูแลสุขภาพเนื่องจากอากาศเปลี่ยนแปลงไว้ด้วย สำหรับภาคไต้ยังมีฝนตกและคลื่นลมมีกำลังแรง

พยากรณ์อากาศสำหรับประเทศไทยตั้งแต่เวลา ๐๖:๐๐ วันนี้ ถึง ๐๖:๐๐ วันพรุ่งนี้

ภาคเหนือ อากาศเย็นถึงหนาวกับมีหมอกในตอนเช้า อุณหภูมิจะลดลงเล็กน้อย อุณหภูมิต่ำสุด ๑๔-๑๙ องศาเซลเซียส อุณหภูมิสูงสุด ๒๙-๓๓ องศาเซลเซียส บริเวณยอดดอยอากาศหนาวถึงหนาวจัด อุณหภูมิต่ำสุด ๗-๑๓ องศาเซลเซียส ลมตะวันออกเฉียงเหนือ ความเร็ว ๑๐-๓๐ กม./ชม.

ภาคตะวันออกเฉียงเหนือ อากาศเย็นถึงหนาวกับมีลมแรง อุณหภูมิจะเปลี่ยนแปลงเล็กน้อย อุณหภูมิต่ำสุด ๑๓-๑๗ องศาเซลเซียส อุณหภูมิสูงสุด ๒๘-๓๑ องศาเซลเซียส บริเวณยอดดอยอากาศหนาวถึงหนาวจัด อุณหภูมิต่ำสุด ๖-๑๒ องศาเซลเซียส ลมตะวันออกเฉียงเหนือ ความเร็ว ๑๕-๓๕ กม./ชม.

ภาคกลาง อากาศเย็น อุณหภูมิจะเปลี่ยนแปลงเล็กน้อย อุณหภูมิต่ำสุด ๑๗-๒๐ องศาเซลเซียส อุณหภูมิสูงสุด ๓๑-๓๒ องศาเซลเซียส ลมตะวันออกเฉียงเหนือ ความเร็ว ๑๕-๓๐ กม./ชม.

ภาคตะวันออก อากาศเย็น อุณหภูมิจะเปลี่ยนแปลงเล็กน้อย อุณหภูมิต่ำสุด ๑๘-๒๓ องศาเซลเซียส อุณหภูมิสูงสุด ๓๑-๓๓ องศาเซลเซียส ลมตะวันออกเฉียงเหนือ ความเร็ว ๑๕-๓๕ กม./ชม. ทะเลมีคลื่นสูงประมาณ ๑ เมตร ห่างฝั่งคลื่นสูงประมาณ ๒ เมตร

ภาคใต้ (ฝั่งตะวันออก) มีเมฆเป็นส่วนมากกับมีฝนฟ้าคะนอง ร้อยละ ๒๐ ของพื้นที่ ส่วนมากบริเวณจังหวัดนครศรีธรรมราช พัทลุง สงขลา ปัตตานี ยะลา และนราธิวาส อุณหภูมิต่ำสุด ๒๑-๒๖ องศาเซลเซียส อุณหภูมิสูงสุด ๓๐-๓๒ องศาเซลเซียส ตั้งแต่ จ.ชุมพรขึ้นมา ลมตะวันออกเฉียงเหนือ ความเร็ว ๒๐-๓๕ กม./ชม. ทะเลมีคลื่นสูงประมาณ ๒ เมตร ตั้งแต่ จ.สุราษฎร์ธานีลงไป ลมตะวันออกเฉียงเหนือ ความเร็ว ๒๐-๔๐ กม./ชม. ทะเลมีคลื่นสูง ๒-๓ เมตร

ภาคใต้ (ฝั่งตะวันตก) มีเมฆบางส่วนกับมีฝนฟ้าคะนอง ร้อยละ ๑๐ ของพื้นที่ ส่วนมากบริเวณจังหวัดภูเก็ต กระบี่ และตรัง อุณหภูมิต่ำสุด ๒๑-๒๕ องศาเซลเซียส อุณหภูมิสูงสุด ๓๑-๓๓ องศาเซลเซียส ลมตะวันออกเฉียงเหนือ ความเร็ว ๒๐-๓๕ กม./ชม. ทะเลมีคลื่นสูง ๑-๒ เมตร ห่างฝั่งคลื่นสูงมากกว่า ๒ เมตร

กรุงเทพมหานครและปริมณฑล อากาศเย็น อุณหภูมิจะเปลี่ยนแปลงเล็กน้อย อุณหภูมิต่ำสุด ๒๐-๒๒ องศาเซลเซียส อุณหภูมิสูงสุด ๓๑-๓๓ องศาเซลเซียส ลมตะวันออกเฉียงเหนือ ความเร็ว ๑๕-๓๐ กม./ชม.

ห้วย “ขุนช่างเคียน” แห้งแล้ว น้ำอ่างเหลือน้อย ประปาเปิดได้ ๒ ชม.ต่อวัน

ภัยแล้งมาเร็ว ลำห้วยขุนช่างเคียน แหล่งน้ำผลิตน้ำประปาภูเขาแห่งขอด ชาวบ้านช่างเคียน เชียงดอยสุเทพ เชียงใหม่ ต้องปิดเปิดน้ำเป็นเวลา เหลือน้ำในแหล่งกักเก็บให้ใช้ได้ไม่ถึงเดือน ก่อนต้องซื้อน้ำใช้ในการอุปโภคบริโภค

ผู้สื่อข่าวรายงานว่า ขณะนี้ลำห้วยขุนช่างเคียน ที่มีต้นน้ำอยู่บนดอยสุเทพ ไหลผ่านบ้านช่างเคียน เชียงดอยสุเทพ ต.สุเทพ อ.เมืองเชียงใหม่ มีสภาพแห้งขอด บางจุดเหลือแต่แอ่งน้ำตื้น ส่งผลทำให้ไม่สามารถผันน้ำมาผลิตน้ำประปาภูเขาใช้อุปโภคบริโภคได้

ขณะที่อ่างเก็บน้ำบริเวณค่ายลูกเสือ ที่กักเก็บน้ำส่งให้ชาวบ้านใช้ เหลือน้ำเพียงประมาณ ๓๐๐ ลูกบาศก์เมตรเท่านั้น ทำให้ชาวบ้านช่างเคียน จำนวน ๔๐ ครัวเรือน ต้องปิดเปิดน้ำเป็นเวลา เปิดเฉพาะช่วง ๑๖.๐๐-๑๘.๐๐ น. เพื่อประหยัดน้ำให้ใช้นานที่สุด ซึ่งคาดว่าจะมีน้ำใช้ไปจนถึงต้นเดือนมีนาคม ๖๐ นี้เท่านั้น หากน้ำหมดอ่างก็ต้องซื้อน้ำมาใช้อุปโภคบริโภค

นายจรูญ อัครนิยาน ชาวบ้านช่างเคียน ต.ช่างเคียน อ.เมืองเชียงใหม่ ซึ่งใช้น้ำประปาภูเขา บอกว่า ปีนี้ภัยแล้งมาเร็ว ลำห้วยขุนช่างเคียน แห้งขอด เนื่องจากด้านบนมีการใช้น้ำเป็นจำนวนมาก เหลือแต่แอ่งน้ำข้างเท่านั้น ส่งผลกระทบต่อสัตว์น้ำในลำห้วยตายเกือบหมด เหลือแต่ปลากั้ง ซึ่งเป็นปลาภูเขาเท่านั้นที่อยู่ได้เพราะจะมุด หรือขุดรูอยู่ใต้โขดหิน ตามลำห้วย จำศีลจนกว่าจะถึงฤดูน้ำหลาก ส่วนปลาชนิดอื่นตายหมด รวมทั้งกระทบต่อการใช้น้ำอุปโภคบริโภคของชาวบ้านด้วย (ผู้จัดการ)

น้ำยังท่วม อ.พุนพิน สุราษฎร์ฯ เริ่มเน่าเสีย ห่วงพื้นที่เกษตร

น้ำยังท่วมสูงประมาณ ๓๐ เซนติเมตร ต.ท่าสะท้อน อ.พุนพิน สุราษฎร์ธานี ล่าสุดเริ่มเน่าเสีย นายกฯ เล็งห่วงพื้นที่การเกษตรของชาวบ้าน

นายรัชชัย ทองดำสิง นายกองค้การบริหารส่วนตำบลท่าสะท้อน อ.พุนพิน จ.สุราษฎร์ธานี เปิดเผยกับสำนักข่าว ไอ.เอ็น.เอ็น. ว่า ขณะนี้ที่ ต.ท่าสะท้อน อ.พุนพิน ยังคงประสบปัญหาน้ำท่วมขังอยู่ บริเวณหมู่ ๑, ๓ และ ๔ สูงประมาณ ๓๐ เซนติเมตร ชาวบ้าน ๓๐๐ ครัวเรือน ได้รับผลกระทบด้านการสัญจรเข้า - ออก บางส่วนท่วมขังในพื้นที่การเกษตร เบื้องต้นพบมวลน้ำที่ท่วมขังมานาน เริ่มเน่าเสีย กระทบกับสุขอนามัยของประชาชน ล่าสุด กรมชลประทาน อยู่ระหว่างเร่งระบายมวลน้ำดังกล่าวออก คาดว่าใน ๒ สัปดาห์จากนี้ สถานการณ์ของทุกจุดจะกลับเข้าสู่ภาวะปกติ

นายรัชชัย กล่าวต่อว่า ปัจจุบันตนมีความเป็นห่วงเรื่องพื้นที่การเกษตรของราษฎร โดยทันทีที่ระดับน้ำแห้งสนิทก็จะเร่งเข้าไปสำรวจบริเวณที่ได้รับผลกระทบ เพื่อนำข้อมูลไปใช้ขอรับการสนับสนุนด้านงบประมาณฟื้นฟูมาช่วยเหลือเยียวยาผู้ประสบอุทกภัยต่อไป (ไอ เอ็น เอ็น)

อ.ปากพนัง นครฯ ยังท่วมบ้านปชช.-พื้นที่เกษตร

น้ำยังท่วม อ.ปากพนัง นครศรีธรรมราช บางส่วนกระทบ ๑๐๐ ครัวเรือน นอก. ห่วงการฟื้นฟูสิ่งสาธารณูปโภคพื้นที่การเกษตร

นายพิภพ หนูขวัญ นายอำเภอปากพนัง จ.นครศรีธรรมราช เปิดเผยกับสำนักข่าว ไอ.เอ็น.เอ็น. ว่า ปัจจุบันปัญหาน้ำท่วมใน อ.ปากพนัง หลายจุดกลับเข้าสู่ภาวะปกติ คงเหลือเพียงพื้นที่การเกษตรและบ้านเรือนประชาชน กระจายตัวทั่วบริเวณ โดยเฉพาะใน ต.เกาะทวด และ ชะเมา ระดับน้ำสูงเฉลี่ยประมาณ ๑๐ เซนติเมตร ประชาชนกว่า ๑๐๐ ได้รับความเดือดร้อน เบื้องต้นแม้กรมชลประทานจะส่งเครื่องสูบน้ำเข้ามาช่วยเร่งระบาย แต่บางจุดก็ต้องอาศัยการระบายตามธรรมชาติ คาดว่าภายใน ๑ สัปดาห์จากนี้ หากไม่มีฝนตกลงมาเพิ่มเติม สถานการณ์ของทุกพื้นที่จะกลับเข้าสู่ภาวะปกติ

นายพิภพ กล่าวต่อว่า ส่วนตัวตนเป็นห่วงปัญหาเฉพาะหน้า ด้านการฟื้นฟูสิ่งสาธารณูปโภคต่าง ๆ เช่น ถนน รวมถึงพื้นที่การเกษตรของชาวบ้าน ล่าสุด จากการตรวจสอบพบว่า มีสวน, ไร่ และ นา ได้รับผลกระทบไม่ต่ำกว่า ๔,๐๐๐ ไร่ ซึ่งขณะนี้ยังไม่สามารถสรุปได้ว่า อนาคตจะเป็นอย่างไร เนื่องจากบางแห่งยังมีน้ำท่วมขังอยู่ ขณะที่ในส่วนที่น้ำแห้งแล้ว ก็ยังต้องรอดูว่ารากของพืชผลใต้ดินดังกล่าวเน่าหรือไม่ เพราะการจะทราบได้ต้องใช้เวลา แต่รูปแบบของการประเมินที่ผ่านมาค่อนข้างเร่งรัด ทำให้อาจจะมีบางส่วนตกหล่นไป อย่างไรก็ตาม ทางอำเภอยังคงเดินทางให้ความช่วยเหลือผู้ประสบภัยอย่างต่อเนื่อง และทันทีที่ระดับน้ำลดลงจนแห้งสนิท ก็จะมีการเยียวยาในด้านต่าง ๆ ให้ครบถ้วนสมบูรณ์ต่อไป (ไอ เอ็น เอ็น)