

สรุปสถานการณ์น้ำของประเทศ วันที่ ๑๖ กุมภาพันธ์ ๒๕๖๐

๑. ฝน การคาดการณ์ปริมาณฝน (มิลลิเมตร) เดือน กุมภาพันธ์ มีนาคม และเมษายน ๒๕๖๐ เปรียบเทียบกับค่าปกติ [ค่าปกติ = ค่าเฉลี่ยฝนในคาบ ๓๐ ปี (๒๕๒๔ - ๒๕๕๓)] มีรายละเอียดตามตาราง/

ภาค/เดือน	กุมภาพันธ์ ๒๕๖๐		มีนาคม ๒๕๖๐		เมษายน ๒๕๖๐	
	ค่าประมาณ (มม.)	ความหมาย	ค่าประมาณ (มม.)	ความหมาย	ค่าประมาณ (มม.)	ความหมาย
เหนือ	๑๐ - ๒๐ มม.	สูงกว่าค่าปกติเล็กน้อย	๓๐ - ๕๐ มม.	สูงกว่าค่าปกติเล็กน้อย	๗๐ - ๑๐๐ มม.	สูงกว่าค่าปกติเล็กน้อย
ตะวันออกเฉียงเหนือ	๒๐ - ๔๐ มม.	สูงกว่าค่าปกติเล็กน้อย	๔๐ - ๖๐ มม.	สูงกว่าค่าปกติเล็กน้อย	๘๐ - ๑๑๐ มม.	สูงกว่าค่าปกติเล็กน้อย
กลาง	๑๕ - ๓๐ มม.	สูงกว่าค่าปกติ	๕๐ - ๘๐ มม.	สูงกว่าค่าปกติ	๘๐ - ๑๑๐ มม.	สูงกว่าค่าปกติ
ตะวันออกเฉียงเหนือ	๔๐ - ๖๐ มม.	สูงกว่าค่าปกติ	๗๐ - ๑๐๐ มม.	สูงกว่าค่าปกติ	๑๐๐ - ๑๔๐ มม.	สูงกว่าค่าปกติ
ภาคใต้ฝั่งตะวันออก	๔๐ - ๖๐ มม.	สูงกว่าค่าปกติ	๗๐ - ๑๐๐ มม.	สูงกว่าค่าปกติ	๘๐ - ๑๑๐ มม.	สูงกว่าค่าปกติ
ภาคใต้ฝั่งตะวันตก	๓๐ - ๕๐ มม.	สูงกว่าค่าปกติเล็กน้อย	๕๐ - ๑๒๐ มม.	สูงกว่าค่าปกติเล็กน้อย	๑๖๐ - ๒๐๐ มม.	สูงกว่าค่าปกติเล็กน้อย
กรุงเทพฯ และปริมณฑล	๒๐ - ๔๐ มม.	สูงกว่าค่าปกติ	๔๐ - ๖๐ มม.	สูงกว่าค่าปกติ	๕๐ - ๑๒๐ มม.	สูงกว่าค่าปกติ

ที่มาข้อมูล : กรมอุตุนิยมวิทยา พยากรณ์อากาศ ๓ เดือน (http://www.tmd.go.th/month_forecast.php)

ปริมาณฝน ณ วันที่ ๑๕ กุมภาพันธ์ ๒๕๖๐	หน่วย	เหนือ	กลาง	ต.เฉียงเหนือ	ตะวันออก	ตะวันตก	ใต้	ทั้งประเทศ
ฝนสูงสุด ๒๔ ชม.	มม.						๑๓.๐	๑๓.๐
สถานีอุตุนิยมวิทยา		ไม่มีฝน	ไม่มีฝน	ไม่มีฝน	ไม่มีฝน	ไม่มีฝน	นครศรีธรรมราช สกษ.	นครศรีธรรมราช สกษ.
ฝนสะสมปี ๕๙	มม.	๔๐.๖ } -๓.๐	๔๑.๓ } -๑๘.๑	๓๐.๑ } -๒๓.๕	๖๑.๘ } -๑.๙	๒๔.๕ } + ๘.๐	๑๑๔.๑ } + ๔๗๘.๖	๕๗.๗ } + ๑๐๑.๗
ฝนสะสมปี ๖๐	มม.	๓๗.๖ } -๘%	๒๓.๒ } -๗๘%	๖.๖ } -๓๕๘.๒%	๕๙.๘ } -๓%	๓๒.๖ } + ๒๕%	๕๙๓.๗ } + ๘๑%	๑๕๙.๔ } + ๖๔%
ฝนสะสม ๓๐ ปี	มม.	๔๓.๓	๑๒.๒	๑๓.๑	๒๙.๓	๑๐.๐	๖๙.๐	๒๖.๑

ที่มาข้อมูล : กรมอุตุนิยมวิทยา สรุปลักษณะอากาศรายวัน (<http://www.tmd.go.th/climate/climate.php>)

ปริมาณฝนสูงสุด ๒๔ ชม.เพิ่มเติม กรมอุตุนิยมวิทยาได้รายงานเพิ่มเติมโดยการบันทึกของเจ้าหน้าที่เป็นรายวัน ณ เวลา ๐๗.๐๐ น.ของวันนี้ ปริมาณฝนสูงสุดวันนี้เท่ากับ ๓๐.๐ มม. ที่ อ.ป่าพะยอม จ.พัทลุง

๒. น้ำในอ่างเก็บน้ำขนาดใหญ่

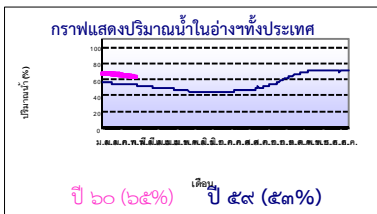


ปริมาณน้ำในอ่าง	หน่วย	เหนือ	กลาง	ต.เฉียงเหนือ	ตะวันออก	ตะวันตก	ใต้	ทั้งประเทศ
น้ำในอ่างปี ๕๙	ล้าน(ลบ.ม) %	๙,๖๒๔ ๓๙%	๕๓๔ ๓๙%	๓,๒๘๒ ๓๙%	๖๖๘ ๔%	๑๗,๓๑๑ ๖%	๕,๘๘๐ ๗%	๓๗,๓๘๕ ๕%
น้ำในอ่างปี ๖๐ ๑๕ ก.พ. ๖๐	ล้าน(ลบ.ม) %	๑๔,๐๙๒ } +๑๘% ๕๗%	๑,๐๐๖ } +๓๕% ๗%	๔,๘๐๕ } +๑๘% ๕๗%	๘๘๑ } +๑๔% ๕%	๑๘,๖๕๗ } +๕% ๗%	๖,๕๔๕ } +๘% ๘%	๔๖,๐๙๔ } +๑๒% ๖%
น้ำในอ่างปี ๕๙ ๑๕ ก.พ. ๕๙	ล้าน(ลบ.ม) %	๑๗,๒๐๕ } -๑๖% ๗๓%	๙๓๐ } +๖% ๖%	๔,๔๙๓ } -๒% ๕%	๖๔๙ } -๒% ๖%	๒๑,๘๖๗ } -๑๒% ๘%	๖,๙๘๖ } -๕% ๘%	๕๒,๑๒๙ } -๑๑% ๗%

ที่มาข้อมูล : กรมชลประทาน ตารางสรุปข้อมูลอ่างขนาดใหญ่ทั่วประเทศ (http://water.rid.go.th/flood/flood/res_table.htm)

หมายเหตุ ๑. อ่างที่มีปริมาณน้ำต่ำกว่า ๕๐% ของความจุมี ๑๐ อ่าง คือ ๑.ลำตะคอง (๓๓%) ๒.น้ำพุง (๓๔%) ๓.แม่แก้ว (๓๗%) ๔.คลองสิียด (๓๘%) ๕.น้ำยูน (๔๒%) ๖.ลำแจะ (๔๒%) ๗.ลำปาว (๔๓%) ๘.ลำพระเพลิง (๔๓%) ๙.มูลบน (๔๗%) และ ๑๐.ภูมิพล (๔๙%)

๒. อ่างที่มีปริมาณน้ำเก็บกักตั้งแต่ ๘๐% ของความจุ มี ๔ อ่าง ได้แก่ ๑. กัวลม (๘๐%) ๒.รัชชประภา (๘๘%) ๓.กัวคอง (๙๑%) และ ๔.กระเสียว (๑๐๑%)



๓. สรุปสถานการณ์น้ำในแม่น้ำและลุ่มน้ำสำคัญ

กรมชลประทาน : (<http://www.rid.go.th/๒๐๑๙/>)

- สรุปสถานการณ์น้ำทั่วประเทศ (ศูนย์ประมวลวิเคราะห์สถานการณ์น้ำ: สรุปสถานการณ์น้ำประจำวัน) (๑๕ ก.พ.) : สถานีนน้ำท่าที่อยู่ในเกณฑ์น้ำน้อย ได้แก่ สถานี P.๑ จ.เชียงใหม่ สถานี P.๓A จ.กำแพงเพชร, สถานี P.๑๗ จ.นครสวรรค์, สถานี W.๔A จ.ตาก, สถานี Y.๑ C จ.แพร่, สถานี N.๑ จ.น่าน, สถานี Kgt.๑๐ จ.สระแก้ว, สถานี M.๙ จ.ศรีสะเกษ, สถานี M.๖A จ.บุรีรัมย์, สถานี M.๗ จ.อุบลราชธานี, สถานี Kgt.๓ จ.ปราจีนบุรี และสถานี X.๑๕๘ จ.ชุมพร สถานีนน้ำท่าที่อยู่ในเกณฑ์ปกติ ได้แก่ สถานี Y.๑๖ จ.พิษณุโลก, สถานี N.๕A จ.พิษณุโลก, สถานี N.๖๗ จ.นครสวรรค์, สถานี X.๓๗A จ.สุราษฎร์ธานี และสถานี X.๑๑๔A จ.นราธิวาส แนวโน้มระดับน้ำ แม่น้ำวัง แม่น้ำยม แม่น้ำน่าน แม่น้ำพระสทิธิ แม่น้ำท่าเสา และแม่น้ำตาปี มีแนวโน้มระดับน้ำลดลง แม่น้ำมูล มีแนวโน้มระดับน้ำทรงตัว แม่น้ำปิง แม่น้ำบางปะกง และแม่น้ำโก-ลก มีแนวโน้มระดับน้ำเพิ่มขึ้น

กรมทรัพยากรน้ำ : (<http://www.dwr.go.th/home>)

สำนักวิจัย พัฒนา และอุทกวิทยา (<http://division.dwr.go.th/brd/h/>)

- ระบบปฏิบัติการเฝ้าระวัง และเตือนภัยล่วงหน้า น้ำหลาก - ดินถล่ม (Early Warning) ณ วันที่ ๑๕ ก.พ. ๖๐ : - ไม่มีการเตือนภัย - สถานการณ์น้ำในแม่น้ำโขง (MRC: Mekong River Commission) ณ วันที่ ๑๕ ก.พ. ๖๐ ที่สถานีเชียงแสน เชียงคน หนองคาย นครพนม มุกดาหาร และโขงเจียม วัดระดับน้ำได้ ๓.๒๓, ๕.๐๙, ๒.๐๗, ๑.๔๘, ๑.๗๘ และ ๒.๑๓ เมตร ตามลำดับ เปรียบเทียบกับตลิ่ง มีค่าเท่ากับ -๙.๕๗, -๑๐.๙๑, -๑๐.๑๓, -๑๑.๐๑, -๑๐.๒๒ และ -๑๒.๓๗ เมตร ตามลำดับ แนวโน้มระดับน้ำท่า สถานีนเชียงคน หนองคาย และนครพนม มีแนวโน้มระดับน้ำเพิ่มขึ้น สถานีนเชียงแสน และโขงเจียม มีแนวโน้มระดับน้ำลดลง สถานีนมุกดาหาร มีแนวโน้มระดับน้ำทรงตัว

ศูนย์ป้องกันวิกฤติน้ำ (<http://mekhala.dwr.go.th/main/>) และ line: รายงานสถานการณ์น้ำ : ระบบติดตามและเฝ้าระวังสถานการณ์น้ำ ประกอบด้วย

- โครงการสำรวจติดตั้งระบบตรวจวัดสถานภาพน้ำทางไกลอัตโนมัติ (ในกลุ่มน้ำ) ได้แก่ - สถานการณ์น้ำของสถานีโทรมาตรลุ่มน้ำพระยา (ณ วันที่ ๑๕ ก.พ.๖๐) ลุ่มน้ำเจ้าพระยา ปัจจุบันสถานการณ์น้ำในลำน้ำโดยทั่วไปยังคงอยู่ในภาวะปกติ (ระดับน้ำต่ำกว่าระดับตลิ่งต่ำสุด) มีระดับน้ำลดลงกว่าเมื่อวาน

- สถานการณ์น้ำของสถานีโทรมาตรลุ่มน้ำยม-น่าน (ณ วันที่ ๑๕ ก.พ.๖๐) ลุ่มน้ำยม-น่าน ปัจจุบันสถานการณ์น้ำในลำน้ำโดยทั่วไปยังคงอยู่ในภาวะปกติ (ระดับน้ำต่ำกว่าระดับตลิ่งต่ำสุด) ระดับน้ำในลำน้ำยมและลำน้ำน่าน ส่วนใหญ่มีแนวโน้มลดลง
- สถานการณ์น้ำของสถานีโทรมาตรลุ่มน้ำบางปะกง-ปราจีนบุรี (ณ วันที่ ๑๕ ก.พ.๖๐) ลุ่มน้ำบางปะกง ปัจจุบันสถานการณ์น้ำในลำน้ำโดยทั่วไปยังคงอยู่ในภาวะปกติ (ระดับน้ำต่ำกว่าระดับตลิ่งต่ำสุด) ระดับน้ำในลำน้ำส่วนใหญ่มีแนวโน้มลดลง/ทรงตัว
- สถานการณ์น้ำของสถานีโทรมาตรลุ่มน้ำโขง ชี มูล (ณ วันที่ ๑๕ ก.พ.๖๐) ลุ่มน้ำโขง ชี มูล ปัจจุบันสถานการณ์น้ำในลำน้ำโดยทั่วไปยังคงอยู่ในภาวะปกติ (ระดับน้ำต่ำกว่าระดับตลิ่งต่ำสุด) ระดับน้ำในลำน้ำส่วนใหญ่มีแนวโน้มลดลง
- สถานการณ์น้ำของสถานีโทรมาตรลุ่มน้ำทะเลสาบสงขลา (ณ วันที่ ๑๕ ก.พ.๖๐) ลุ่มน้ำทะเลสาบสงขลา ปัจจุบันสถานการณ์น้ำในลำน้ำโดยทั่วไปยังคงอยู่ในภาวะปกติ (ระดับน้ำต่ำกว่าระดับตลิ่งต่ำสุด) ระดับน้ำในลำน้ำส่วนใหญ่มีแนวโน้มระดับน้ำในลำน้ำเพิ่มขึ้น
- โครงการจัดตั้งศูนย์ปฏิบัติการและข้อมูลเพื่อการบริหารจัดการทรัพยากรน้ำ ได้แก่
- สถานการณ์น้ำจากการเชื่อมโยงสัญญาณภาพจากกล้อง CCTV ณ วันที่ ๑๔ ก.พ.๖๐ : สถานการณ์น้ำทั่วไปอยู่ในเกณฑ์ปกติ แต่มีสถานีที่อยู่ในเกณฑ์เฝ้าระวังน้ำแล้ง ได้แก่ สถานีสะพานพระเมรุมา อ.เมือง จ.สุโขทัย (ลุ่มน้ำยม)

๔. พายุหมุน (อุตุนิยมวิทยา) - ไม่มี -

๕. สถานการณ์น้ำ สถานการณ์วิกฤติน้ำ (ข่าว) จ.เชียงใหม่ ขณะนี้ลำห้วยขุนช่างเคี่ยน ที่มีต้นน้ำอยู่บนดอยสุเทพ ไหลผ่านบ้านช่างเคี่ยน เชียงตุงสุเทพ ต.สุเทพ อ.เมืองเชียงใหม่ มีสภาพแห้งขอด บางจุดเหลือแต่แอ่งน้ำตื้น ส่งผลทำให้ไม่สามารถผันน้ำมาผลิตน้ำประปาภูเขาใช้อุปโภคบริโภคได้ ขณะที่อ่างเก็บน้ำบริเวณค่ายลูกเสือ ที่กักเก็บน้ำส่งให้ชาวบ้านใช้ เหลือน้ำเพียงประมาณ ๓๐๐ ลูกบาศก์เมตร เท่านั้น ทำให้ชาวบ้านช่างเคี่ยน จำนวน ๔๐ ครัวเรือน ต้องปิดเปิดน้ำเป็นเวลา เปิดเฉพาะช่วง ๑๖.๐๐-๑๘.๐๐ น. เพื่อประหยัดน้ำให้ใช้นานที่สุด ซึ่งคาดว่าจะมีน้ำใช้ไปจนถึงต้นเดือนมีนาคม ๖๐ นี้เท่านั้น หากน้ำหมดอ่างก็ต้องขนานน้ำมาใช้อุปโภคบริโภค จ.อุบลราชธานี ภัยแล้งเริ่มส่งผลกระทบต่อ ลำสุกเกิดไฟป่าในเขตป่าสงวนดงฟ้าห่วน และเจ้าหน้าที่สวนสัตว์อุบลราชธานี ร่วมกันนำรถดับเพลิงจากพื้นที่ใกล้เคียงกว่า ๑๐ คันระดมฉีดดับไฟป่าที่ลูกไหม้ และกำลังลูกลมเข้าใกล้ชุมชนบ้านดงคำอ้อ หมู่ ๑๒ ต.ขามใหญ่ เนื่องจากมีลมพัดแรง

๖. คาดการณ์สภาพอากาศ ๗ วัน (กรมอุตุนิยมวิทยา) ในวันที่ ๑๕-๑๘ ก.พ. ประเทศไทยตอนบนยังคงมีอากาศหนาวเย็นโดยทั่วไป อุณหภูมิจะสูงขึ้นกับมีหมอกในตอนเช้าและมีหมอกหนาบางพื้นที่ ส่วนบริเวณอ่าวไทยตอนล่างยังคงมีฝนตกและคลื่นสูงประมาณ ๒ เมตรในวันที่ ๑๙-๒๑ ก.พ. ประเทศไทยตอนบนยังคงมีอุณหภูมิสูงขึ้น กับมีหมอกในตอนเช้าและมีหมอกหนาในบางพื้นที่

๗. พื้นที่ที่ควรเฝ้าระวังเดือนกุมภาพันธ์ (น้ำท่วม ภัยแล้ง) - ไม่มีพื้นที่เฝ้าระวัง -

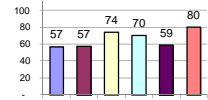
รายงานสรุปสภาพน้ำในอ่างเก็บน้ำขนาดใหญ่และขนาดกลาง

รายงานสถานการณ์ ณ. วันที่ 15 กุมภาพันธ์ 2560

ปริมาณน้ำในอ่างที่ใช้การได้ในสัปดาห์นี้ + มากกว่า / - น้อยกว่า สัปดาห์ก่อน **610.74** ล้าน ลบ.ม.

สถานการณ์ปริมาณน้ำในอ่างเก็บน้ำที่ใช้ในทุกกิจกรรมทั่วประเทศ มากกว่าปริมาณน้ำไหลเข้าอ่าง เนื่องด้วยเก็บสัปดาห์ที่ผ่านมา ครัวเรือนอย่างระมัดระวัง

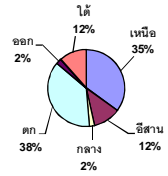
% ปริมาณน้ำรวมแต่ละภาคปัจจุบัน



สรุปสถานการณ์ปริมาณน้ำในอ่าง

คงที่	1	อ่าง
ลดลง	36	อ่าง
เพิ่มขึ้น	1	อ่าง

ปริมาณน้ำรวมทั้งประเทศ 70,921 ล้าน ลบ.ม. (100%)



เปรียบเทียบปริมาณน้ำรวมทั่วประเทศ ปัจจุบัน

ใน ปี 60 และ ปี 59

วันที่ 15 กุมภาพันธ์ 2560 เท่ากับ

46,094 ล้าน ลบ.ม. หรือ เท่ากับ

65%

วันที่ 15 กุมภาพันธ์ 2559 เท่ากับ

37,385 ล้าน ลบ.ม. หรือ เท่ากับ

53%

ภาค	สถานการณ์ปริมาณน้ำในอ่าง				ปริมาณน้ำเปลี่ยนแปลง (ล้าน ม.³)	สถานะ
	ลดลง (แห่ง)	คงที่ (แห่ง)	เพิ่มขึ้น (แห่ง)	รวม (แห่ง)		
ภาคเหนือ	7	-	-	7	-255.00	ปริมาณน้ำในอ่างเก็บน้ำลดลง
ภาคตะวันออกเฉียงเหนือ	12	-	-	12	-157.00	ปริมาณน้ำในอ่างเก็บน้ำลดลง
ภาคกลาง	3	-	-	3	-45.00	ปริมาณน้ำในอ่างเก็บน้ำลดลง
ภาคตะวันออก	2	-	-	2	-115.00	ปริมาณน้ำในอ่างเก็บน้ำลดลง
ภาคตะวันออกเฉียงเหนือ	10	-	-	10	-29.74	ปริมาณน้ำในอ่างเก็บน้ำลดลง
ภาคใต้	4	1	1	4	-9.00	ปริมาณน้ำในอ่างเก็บน้ำลดลง
รวมทั้งประเทศ	36	1	1	38	-610.74	ปริมาณน้ำในอ่างเก็บน้ำลดลง

ภาค	อ่างเก็บน้ำ	ความจุที่ใช้งาน (ล้าน ม.³)	ปริมาณน้ำที่ใช้งานได้ (ล้าน ม.³)	ใช้การได้จริง (ล้าน ม.³)	ปริมาณน้ำรวม วันที่ 15 กุมภาพันธ์ 2559 (ล้าน ม.³)	%	ปัจจุบัน วันที่ 15 กุมภาพันธ์ 2560				สัปดาห์ก่อน วันที่ 9 กุมภาพันธ์ 2560				ปริมาณน้ำ + เพิ่มขึ้น - ลดลง (ล้าน ม.³)	สถานการณ์ในอ่าง
							ปริมาณรวม (ล้าน ม.³)	%	ปริมาณน้ำใช้การได้จริง (ล้าน ม.³)	%	ปริมาณรวม (ล้าน ม.³)	%	ปริมาณน้ำใช้การได้จริง (ล้าน ม.³)	%		
ภาคเหนือ (7)																
ภูมิพล (2)	ตาก	13,462	3,800	9,662	4,695	35%	6,587	49%	2,787	21%	6,652	49%	2,852	21%	-65.00	ลดลง
สิริกิติ์ (2)	อุดรธานี	9,510	2,850	6,660	4,434	47%	6,360	67%	3,510	37%	6,504	68%	3,654	38%	-144.00	ลดลง
แม่กวด	เชียงใหม่	265	12	253	60	23%	168	63%	156	59%	172	65%	160	60%	-4.00	ลดลง
แม่กวด	เชียงใหม่	263	14	249	32	12%	97	37%	83	32%	101	38%	87	33%	-4.00	ลดลง
กสิกรรม	ลำปาง	106	3	103	29	27%	85	80%	82	77%	91	86%	88	83%	-6.00	ลดลง
กสิกรรม	ลำปาง	170	6	164	25	15%	155	91%	149	88%	156	92%	150	88%	-1.00	ลดลง
แควน้อย	พิษณุโลก	939	43	896	349	37%	640	68%	597	64%	671	71%	628	67%	-31.00	ลดลง
รวมภาคเหนือ	34.85%	24,715	6,728	17,987	9,624	39%	14,092	57%	7,364	30%	14,347	58%	7,619	31%	-255.00	ลดลง
ภาคตะวันออกเฉียงเหนือ (12)																
ห้วยหลวง	อุดรธานี	136	7	129	27	20%	81	60%	74	54%	84	62%	77	57%	-3.00	ลดลง
น้ำอูน	สกลนคร	520	45	475	173	33%	218	42%	173	33%	226	43%	181	35%	-8.00	ลดลง
น้ำพอง (2)	สกลนคร	165	8	157	65	39%	56	34%	48	29%	58	35%	50	30%	-2.00	ลดลง
จุฬารัตน์ (2)	ชัยภูมิ	164	37	127	68	41%	128	78%	91	55%	131	80%	94	57%	-3.00	ลดลง
อุบลรัตน์ (2)	ขอนแก่น	2,431	581	1,850	666	27%	1,665	68%	1,084	45%	1,737	71%	1,156	48%	-72.00	ลดลง
ลำปาว	กาฬสินธุ์	1,980	100	1,880	701	35%	855	43%	755	38%	889	45%	789	40%	-34.00	ลดลง
ลำดอง	นครราชสีมา	314	22	292	111	35%	103	33%	81	26%	105	33%	83	26%	-2.00	ลดลง
ลำพระเพลิง	นครราชสีมา	155	1	154	75	48%	67	43%	66	43%	68	44%	67	43%	-1.00	ลดลง
มูลขาม	นครราชสีมา	141	7	134	45	32%	66	47%	59	42%	67	48%	60	43%	-1.00	ลดลง
ลำน้ำพระยา	นครราชสีมา	275	7	268	87	32%	116	42%	109	40%	122	44%	115	42%	-6.00	ลดลง
ลำน้ำระยอง	บุรีรัมย์	121	3	118	64	53%	60	50%	57	47%	61	50%	58	48%	-1.00	ลดลง
สิรินธร (2)	อุบลราชธานี	1,966	831	1,135	1,200	61%	1,390	71%	559	28%	1,414	72%	583	30%	-24.00	ลดลง
รวมภาคตะวันออกเฉียงเหนือ	11.80%	8,369	1,649	6,720	3,282	39%	4,805	57%	3,156	38%	4,963	59%	3,313	40%	-157.00	ลดลง
ภาคกลาง (3)																
ปาล์มชลสิทธิ์	ลพบุรี	960	3	957	421	44%	644	67%	641	67%	687	72%	684	71%	-43.00	ลดลง
ห้วยเสลา	อุทัยธานี	160	17	143	48	30%	120	75%	103	64%	121	76%	104	65%	-1.00	ลดลง
กระเสียว	สุพรรณบุรี	240	40	200	65	27%	242	101%	202	84%	243	101%	203	85%	-1.00	ลดลง
รวมภาคกลาง	1.92%	1,360	60	1,300	534	39%	1,006	74%	946	70%	1,051	77%	991	73%	-45.00	ลดลง
ภาคตะวันออก (2)																
ศรีนครินทร์ (2)	กาญจนบุรี	17,745	10,265	7,480	12,556	71%	13,391	75%	3,126	18%	13,437	76%	3,172	18%	-46.00	ลดลง
วชิราลงกรณ (2)	กาญจนบุรี	8,860	3,012	5,848	4,755	54%	5,266	59%	2,254	25%	5,335	60%	2,323	26%	-69.00	ลดลง
รวมภาคตะวันออก	37.51%	26,605	13,277	13,328	17,311	65%	18,657	70%	5,380	20%	18,772	71%	5,495	21%	-115.00	ลดลง
ภาคใต้ (6+4)																
ขุนด่าน	นครนายก	224	5.00	219	122	54%	141	63%	136	61%	147	66%	142	63%	-6.00	ลดลง
คลองสิียด	ฉะเชิงเทรา	420	30.00	390	143	34%	168	38%	128	30%	165	39%	135	32%	-7.00	ลดลง
บางพระ (3)	ชลบุรี	117	12.00	105	37	32%	83	71%	71	61%	85	73%	73	62%	-2.00	ลดลง
หนองปลาไหล (3)	ระยอง	164	13.75	150	150	92%	105	64%	91	56%	108	66%	94	58%	-3.00	ลดลง
ประแสร์ (3)	ระยอง	295	20.00	275	216	73%	164	56%	144	49%	169	57%	149	51%	-5.00	ลดลง
บางพระ (3)	ระยอง	17	0.72	16	10	63%	9	53%	8	48%	9	54%	8.23	50%	-0.21	ลดลง
หนองค้อ (3)	ระยอง	21	1.00	20	6	27%	12	58%	11	53%	13	59%	11.59	54%	-0.24	ลดลง
คลองกาย (3)	ระยอง	79	3.00	76	42	52%	63	79%	60	75%	65	82%	61.88	78%	-1.95	ลดลง
คลองใหญ่ (3)	ระยอง	45	3.00	42	27	59%	25	54%	22	48%	25	55%	22.06	49%	-0.34	ลดลง
นขบดินทรจินดา	ปราจีนบุรี	295	19.00	276	-	0%	230	78%	211	72%	234	79%	215.00	73%	-4.00	ลดลง
รวมภาคใต้	2.37%	1,678	107	1,570	754	45%	990	59%	882	53%	1,019	61%	912	54%	-29.74	ลดลง
ภาคใต้ (4)																
แก่งกระจาน	เพชรบุรี	710	65	645	289	41%	359	51%	294	41%	364	51%	299	42%	-5.00	ลดลง
ปราณบุรี	ประจวบคีรีขันธ์	391	18	373	105	27%	198	51%	180	46%	198	51%	180	46%	-	คงที่
รัชชประภา (2)	สุราษฎร์ธานี	5,639	1,352	4,287	4,469	79%	4,982	88%	3,630	64%	5,003	89%	3,651	65%	-21.00	ลดลง
บางกลาง (2)	ยะลา	1,454	276	1,178	1,017	70%	1,006	69%	730	50%	989	68%	713	49%	17.00	เพิ่มขึ้น
รวมภาคใต้	11.55%	8,194	1,711	6,483	5,880	72%	6,545	80%	4,834	59%	6,554	80%	4,843	59%	-9.00	ลดลง
รวมทั้งประเทศ	100%(38)	70,921	23,532	47,388	37,385	53%	46,094	65%	22,562	32%	46,705	66%	23,173	33%	-610.74	ลดลง

ที่มาข้อมูล : ตารางสรุปสภาพน้ำในอ่างเก็บน้ำขนาดใหญ่ทั่วประเทศ และตารางสรุปสภาพน้ำในอ่างเก็บน้ำภาคตะวันออก กรมชลประทาน

หมายเหตุ :

- 1) อ่างเก็บน้ำขนาดใหญ่ หมายถึง อ่างเก็บน้ำที่มีความจุตั้งแต่ 100 ล้าน ลบ.ม. ขึ้นไป
- 2) เป็นอ่างเก็บน้ำอยู่ในความรับผิดชอบของการไฟฟ้าฝ่ายผลิตแห่งประเทศไทย(10) นอกนั้นอยู่ในความรับผิดชอบของกรมชลประทาน (28)
- 3) เป็นอ่างเก็บน้ำขนาดกลางที่มีความสำคัญต่อการชลประทานและการประปาฯ ของลุ่มน้ำชายฝั่งทะเลตะวันออก
- 4) ที่มา : กรมชลประทาน และการไฟฟ้าฝ่ายผลิตแห่งประเทศไทย
- 5) จังหวัดที่มีอ่างเก็บน้ำขนาดใหญ่มีจำนวน 26 จังหวัด ไม่มี 50 จังหวัด

รณ. หมายถึง ระดับเก็บกักของอ่าง



ศูนย์เขื่อนฯ



ศูนย์ป้องกันวิกฤติน้ำ กรมทรัพยากรน้ำ

ลำดับของเขื่อนตามความจุ

- 1.ศรีนครินทร์ 2.ภูมิพล 3.สิริกิติ์ 4.วชิราลงกรณ 5.รัชชประภา
- 6.มูลรัตน์ 7.สิรินธร 8.บางกลาง 9.ลำปาว 10.ป่าสัก

ลำดับของเขื่อนตามปริมาณน้ำใช้การได้

- 1.ภูมิพล 2.ศรีนครินทร์ 3.สิริกิติ์ 4.วชิราลงกรณ 5.รัชชประภา
- 6.ลำปาว 7.มูลรัตน์ 8.บางกลาง 9.สิรินธร 10.ป่าสัก